

Uw wasautomaat

Gefeliciteerd - U hebt gekozen voor een modern, kwalitatief hoogwaardig huishoudelijk apparaat van Bosch. De wasmachine blinkt uit door spaarzaam water- en energieverbruik. Elke machine die onze fabriek verlaat, wordt zorgvuldig op werking en een perfecte toestand gecontroleerd.

Voor meer informatie: www.bosch-home.com

De contactgegevens van de dichtstbijzijnde servicedienst vindt u hier of in de servicedienst-map (afhankelijk van het model).
NL 088 424 4010
B 070 222 141

Milieuvriendelijk afvoeren

De verpakking milieuvriendelijk (laten) afvoeren. Dit apparaat is gekenmerkt in overeenstemming met de Europese richtlijn 2012/19/EU betreffende afgedankte elektrische en elektronische apparatuur (waste electrical and electronic equipment - WEEE). De richtlijn geeft het kader aan voor de in de EU geldige terugneming en verwerking van oude apparaten.

Inhoud

Bedoeld gebruik	Blz. 1
Programma	1
Programma instellen en aanpassen	3
Wassen	3/4
Na het wassen	4
Individuele instellingen	5/6
Belangrijke aanwijzingen	6
Programma-overzicht	7
Veiligheidsaanwijzingen	8
Verbruiksgegevens	8
Verzorging	9
Instructie bij indicatielampen	9
Onderhoud	10
Wat te doen als...	11

Milieubesparing / besparingstips

- Maximale hoeveelheid wasgoed van het betreffende programma benutten.
- Normaal verontreinigde was zonder voorwas wassen.
- Zie de textiellabels voor de keuze van de temperatuur. De temperatuur in de machine kan hiervan afwijken om een optimale combinatie van energiebesparing en wasresultaat te waarborgen.
- Wasmiddel volgens opgave van de fabrikant en waterhardheid doseren.
- Wanneer de was aansluitend in de wasdroger wordt gedroogd, het centrifuge-toerental overeenkomstig de instructies van de producent van de droger kiezen.

Bedoeld gebruik

- uitsluitend voor huishoudelijk gebruik,
- voor het wassen van machinewasbaar textiel en hand-wasbare wol in wassop,
- voor gebruik met koud drinkwater en gangbare was- en onderhoudsmiddelen, die voor gebruik in de wasautomaat geschikt zijn.

- ! Kinderen niet zonder toezicht bij de wasautomaat laten!**
- Kinderen en niet geïnstrueerde personen mogen geen gebruik maken van de wasautomaat!**
- Huisdieren uit de buurt van de wasautomaat houden!**

De wasautomaat pas na het lezen van deze handleiding en de afzonderlijke plaatsingshandleiding in gebruik nemen!

Vorbereiden

! Installatie deskundig volgens separate plaatsingshandleiding.

Machine controleren

- Beschadigde machine nooit in gebruik nemen!
- Neem contact op met de Servicedienst!

Stekker in stopcontact steken

- Alleen met droge handen!
- Alleen bij de stekker vastpakken!

Waterkraan openen

Wasgoed sorteren en in de wasautomaat doen

Aanwijzingen van de fabrikant aanhouden! Volgens aanwijzingen op de textiellabels. Op soort, kleur, vervuiling en temperatuur. Maximale belading niet overschrijden → Blz. 7.

Belangrijke aanwijzingen aanhouden → Blz. 6! Grote en kleine stukken wasgoed in de machine doen! Vulvenster sluiten. Wasgoed niet tussen vuldeur en rubberen afdichttrand klemmen.

Was- en verzorgingsmiddel toevoegen

Doseren overeenkomstig: hoeveelheid wasgoed, vervuiling, waterhardheid (deze kunt u navragen bij uw waterbedrijf) en aanwijzingen van de producent. Vloeibaar wasmiddel in de betreffende doseerhouder vullen en in de trommel leggen.

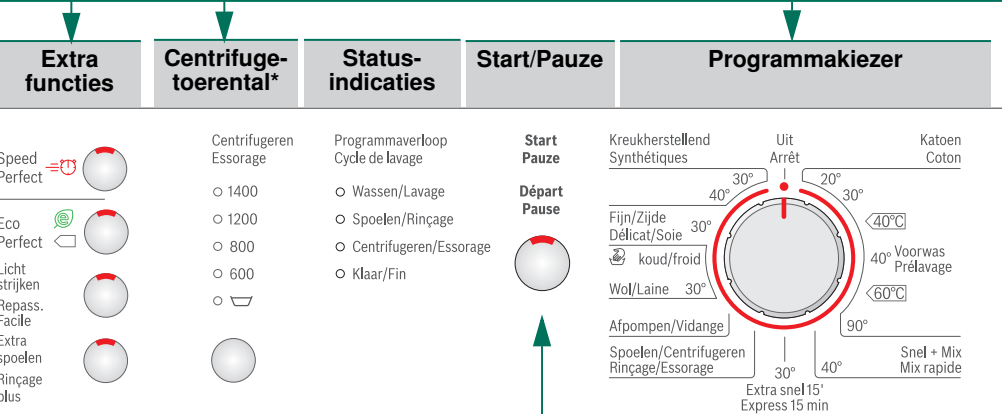
! Stroperige wasverzachter en stijfjel met water verdunnen. Voorkomt verstopping.

Compartment II: Wasmiddel voor hoofdwas, ontharder, bleekmiddel, vlekkenzout

Compartment ☉: Wasverzachter, stijfjel

Compartment I: Wasmiddel voor Voorwas

Programma instellen en aanpassen



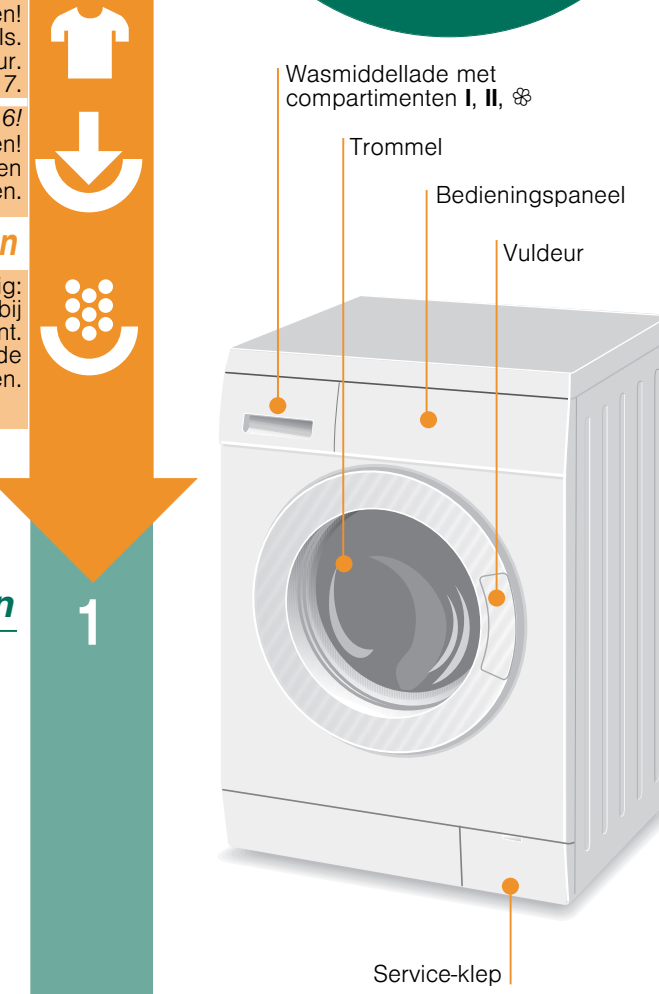
! Alle toetsen zijn aanraakgevoelig, aantippen is voldoende! Bij langer aanraken van de centrifuge-toerentalknop worden de instelopties automatisch doorlopen!

! Extra functies en centrifuge-toerentalen → Individuele instellingen, blz. 5.

Start/Pauze kiezen

! Programmakiezer voor het in- en uitschakelen van de machine en het kiezen van de programma's. Kan in beide richtingen worden gedraaid.

Wassen



Wasgoed uitnemen

Deur openen en wasgoed uitnemen. In geval van ☉ (zonder eindcentrifugeren) actief: Programmakiezer op **Afpompen** stand of centrifuge-toerental kiezen. **Start/Pauze** kiezen.

- Eventueel aanwezige vreemde voorwerpen verwijderen - Roestgevaar.
- Vulvenster en wasmiddelschuiflade open laten, zodat restwater kan opdrogen

Waterkraan sluiten

Bij Aqua-Stop modellen niet nodig → *Instructie plaatsingshandleiding.*

Uitschakelen

Programmakiezer op **Uit** zetten

Programma-einde wanneer ...

... Start/Pauze knippert en indicatielamp **Klaar** brandt.

Programma afbreken

- Bij programma's met hoge temperatuur:
 - Was afkoelen: **Spoelen/Centrifugeren** kiezen.
 - Start/Pauze** kiezen.
- Bij programma's met lagere temperatuur:
 - Spoelen/**Centrifugeren** (toets **Extra spoelen** deactiveren) of **Afpompen** kiezen.
 - Start/Pauze** kiezen.

Programma wijzigen wanneer...

- ... U per ongeluk een verkeerd programma heeft gekozen:
 - Programma opnieuw kiezen.
 - Start/Pauze** kiezen. Het nieuwe programma begint van voor af aan.

Individuele instellingen

Centrifuge-toerental/zonder eindcentrifugeren → afhankelijk van model
Voor en tijdens het gekozen programma, kan het centrifuge-toerental of ☉ (zonder eindcentrifugeren, wasgoed ligt in laatste spoelwater) worden ingesteld. Effecten afhankelijk van de programmavoortgang. Het te kiezen maximale centrifuge-toerental is afhankelijk van het model en het ingestelde programma.

Extra functies → ook Programma-overzicht, Blz. 7
SpeedPerfect Voor het wassen in een kortere tijd bij vergelijkbaar wasresultaat vergeleken met het standaardprogramma. Maximale beladingshoeveelheid → Programma-overzicht, Blz. 7.

EcoPerfect Energiezuinig wassen door temperatuurreductie bij gelijkblijvend wasresultaat. De wastemperatuur is lager dan de gekozen temperatuur. Bij bijzonder hoge hygiënische eisen is het aan te raden een hogere temperatuur te kiezen of de optie **SpeedPerfect**.

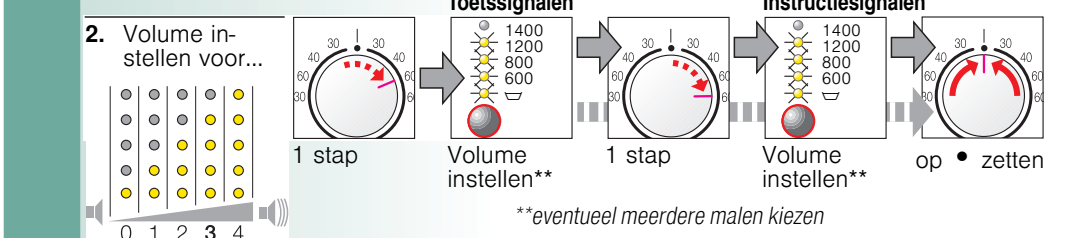
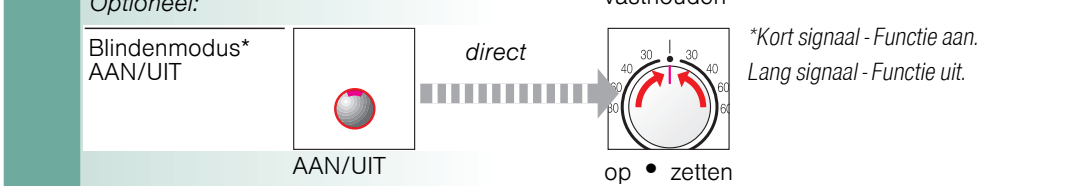
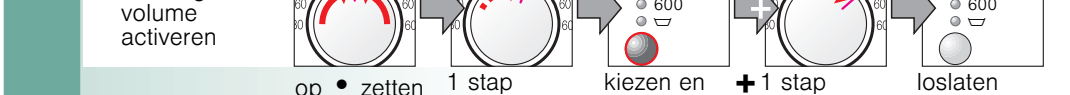
Licht strijken Special centrifugeverloop met aansluitend losmaken. Sparend eindcentrifugeren - Restvochtgehalte van de was iets hoger.

Extra spoelen Extra spoelcyclus. Voor gebieden met zeer zacht water of voor het verder verbeteren van de spoelresultaten.

Start/Pauze

Voor het starten of onderbreken van het programma.

Signaal



Belangrijke instructie

Wasgoed en machine leegmaken

- Bij de dosering van alle was-/hulp en reinigingsmiddelen absoluut de instructies van de fabrikant aanhouden.
- Zakken legen.
- Let op metalen delen (paperclips etc.).
- Gevoelig textiel in net/zak wassen (panty's, gordijnen, beugelbh's).
- Ritsen sluiten, slopen dichtknopen.
- Zand uit zakken en zomen borstelen.
- Gordijnringetjes verwijderen of in net/zak doen.

Verschillend vervuld wasgoed

- Nieuw wasgoed apart wassen.
- Niet voorwassen. Eventueel extra functie **SpeedPerfect** kiezen.
- Vlekken eventueel voorbehandelen.
- Minder wasgoed in de machine doen.
- Programma met voorwas kiezen.

Inweken

Was van gelijke kleur in de wasautomaat doen. Inweekmiddel/wasmiddel volgens aanwijzingen van de fabrikant in compartiment II doen. Programmakiezer op **Katoen 30 °C** instellen en **Start/Pauze** kiezen. Na ca. 10 minuten **Start/Pauze** kiezen, om het programma te onderbreken. Na de gewenste inweektijd opnieuw **Start/Pauze** kiezen wanneer het programma moet worden hervat, of anders programma wijzigen.

Stijfjel

Wasgoed moet niet met wasverzachter zijn behandeld.

Stijfjel in alle wasprogramma's met vloeibaar stijfjel mogelijk. Stijfjel volgens aanwijzingen van de producent in het wasverzachtercompartiment ☉ (eventueel eerst reinigen) doseren.

Kleuren / Ontkleuren

Verven alleen in die mate die gebruikelijk is voor huishoudens. Zout kan RVS aantasten! Instructies van de verfproducent aanhouden! Was **niet** in de wasautomaat ontkleuren!

Programma	°C	max.	Type wasgoed	extra functies: Aanwijzing
Katoen Voorwas	20, 30, 40, 60, 90 °C	6 kg / 3 kg*	stevig textiel, kookbestendig textiel van katoen of linnen	SpeedPerfect*, EcoPerfect, Licht strijken, Extra spoelen
Kreukherstellend	30, 40 °C	3 kg	kreukherstellend textiel van katoen, linnen, synthetisch materiaal of gemengde stoffen	SpeedPerfect, EcoPerfect, Licht strijken, Extra spoelen
Snel + Mix	40 °C		Textiel van katoen of kreukherstellend textiel	SpeedPerfect, EcoPerfect, Licht strijken, Extra spoelen
Fijn/Zijde	30 °C		voor gevoelig, wasbaar textiel (bijv. zijde, satijn, synthetisch of gemengde stoffen (bijv. gordijnen))	SpeedPerfect, EcoPerfect, Licht strijken, Extra spoelen
/ Wol	koud, 30 °C	2 kg	hand- of machinewasbaar textiel van wol of met een wolaandeel	Er wordt tussen de speelbeurten niet gecentrifugeerd.
Extra snel 15'	30 °C		kreukherstellend textiel van katoen, linnen, synthetisch materiaal of gemengde stoffen	bijzonder spaarend wasprogramma om krimp van het wasgoed te vermijden, langere programmapauzes (textiel rust in wassop)

9503 / 9001006909
 Robert Bosch Hausgeräte GmbH
 Carl-Wery-Str. 34
 81739 München / Deutschland
 WAE28168FG ...

SpeedPerfect * gereduceerde belading bij extra functie
 i Als kort programma is: Snel + Mix 40 °C met max. centrifugeerental optimaal geschikt
 Programma zonder voorwas - Wasmiddel in compartiment II boven, Programma met Voorwas - wasmiddel in compartiment I en II verdeelen.

! Veiligheidsinstructies

- Wij verzoeken u vriendelijk om de bedienings- en plaatsingshandleiding en alle bij de wasautomaat meegeleverde informatie zorgvuldig door te lezen en dienovereenkomstig te handelen.
- Documentatie voor later gebruik bewaren.

Gevaar voor elektrische schokken

- Alleen aan de stekker, nooit aan de kabel trekken!
- Insteken/uittrekken nooit met vochtige handen.

Levensgevaarlijk

Bij versleten apparaten:

- Netstekker uit contactdoos trekken.
- Aansluitkabel doorknippen en met stekker verwijderen.
- Slot van de vuldeur onklaar maken. Kinderen kunnen zich zo niet opsluiten en in levensgevaar komen.

Verstikkingsgevaar

- Verpakkingen, folie en verpakkingsonderdelen uit de buurt van kinderen houden.

Vergiftigingsgevaar

- Was- en verzorgingsmiddelen op een voor kinderen niet toegankelijke plek bewaren.

Explosiegevaar

- Met oplosmiddelhoudende reinigingsmiddelen, bijv. vlekkenverwijderaars / wasbenzine voorbehandeld wasgoed kan na het plaatsen tot een explosie leiden. Wasgoed van te voren grondig met de hand spoelen.

Letselgevaar

- De vuldeur kan zeer heet zijn.
- U moet voorzichtig zijn tijdens het weg laten lopen van heet water.
- Niet op de wasautomaat klimmen.
- Niet op de geopende vuldeur steunen.
- Niet in de trommel grijpen wanneer deze nog draait.
- Voorzichtig bij het openen van de wasmiddelschuiflade tijdens bedrijf!

Verbruiksgegevens

afhankelijke van het model

Programma	Belading	Capaciteit**	Water**	Programmaduur**
Katoen 20 °C	6 kg	0,28 kWh	69 l	2 ½ h
Katoen 40 °C	6 kg	0,80 kWh	69 l	2 ½ h
Katoen 60 °C	6 kg	1,13 kWh	69 l	2 ½ h
Katoen 90 °C	6 kg	2,02 kWh	76 l	2 ¾ h
Kreukherstellend 40 °C	3 kg	0,64 kWh	56 l	1 ¾ h
Snel+Mix 40 °C	3 kg	0,46 kWh	36 l	1 ¼ h
Fijn/Zijde 30 °C	2 kg	0,24 kWh	37 l	¾ h
/ Wol 30 °C	2 kg	0,22 kWh	47 l	¾ h

Programma	Extra functie	Belading	Energieverbruik per jaar	Waterverbruik per jaar
Katoen 40/60 °C	EcoPerfect*	3/6 kg	152 kWh	10372 l

* Programma-instelling voor controle- en energie-etikettering conform de richtlijn 2010/30/EU met koud water (15 °C).
 ** De waarden wijken afhankelijk van de waterdruk, hardheid, inlooptemperatuur, ruimtetemperatuur, wasgoedsoort en vervuiling, gebruikt wasmiddel, variaties in de netspanning en gekozen extra functies af van de aangegeven waarden.

Onderhoud

Voor de eerste wasbeurt

Geen was inladen! Waterkraan openen. In het compartiment **II** vullen:

- ca. 1 liter water
- Wasmiddel (dosering volgens opgaven van de fabrikant voor lichte vervuiling en volgens de waterhardheid)

Programmakiezer op **Katoen 60 °C** instellen en **Start/Pauze** kiezen. Na afloop van het programma de programmakiezer op **Uit** zetten.

Behuizing machine, bedieningspaneel

- Met een zachte, vochtige doek afnemen.
- Geen schurende doeken, schuursponsjes of reinigingsmiddelen (RVS-reiniger) gebruiken.
- Wasmiddel- en reinigerresten direct verwijderen.
- Reinigen met waterstraal niet toegestaan.

Wasmiddellade en behuizing reinigen ...

... wanneer was- of wasverzachterresten aanwezig zijn.

1. Uittrekken, inzetstuk naar beneden drukken, lade geheel uit de behuizing nemen.
2. Inzet uitnemen: Met de vinger de inzet van onderen naar boven drukken.
3. Wasmiddellade en inzet met water en borstel reinigen en drogen. Ook was- en wasverzachterresten uit de behuizing verwijderen.
4. Inzet plaatsen en inklikken (cilinder op geleidepen steken).
5. Doseerbakje inschuiven.

Doseerbakje open laten zodat restvocht kan opdrogen.

Wastrommel en rubber manchet

Rubbermanchet aan de binnenkant met een doek droogvegen. Vulvenster open laten, zodat de trommel kan drogen. Roestvlecken- chloorvrij poetsmiddel gebruiken, geen staalwol.

Ontkalken *Geen was in de wasmachine!*

Ontkalken volgens opgave van de producent van het ontkalkingsmiddel, bij een juiste wasmiddeldosering niet nodig.

Instructies bij indicatielampen

afhankelijk van model

Er klinkt een signaal en er knipperen indicatielampen voor het centrifugeerental:

<ul style="list-style-type: none"> ✘ Vuldeur goed sluiten; evtl. wasgoed ingeklemd. ✘ Soppomp verstopt; Soppomp reinigen → Blz. 10. ✘ Afvoerslang/afvoerbuis verstopt; Afvoerslang bij sifon reinigen → Blz. 10. 	<ul style="list-style-type: none"> ✘ Soppomp verstopt; Soppomp reinigen → Blz. 10. ✘ Afvoerslang/afvoerbuis verstopt; Afvoerslang bij sifon reinigen → Blz. 10. ✘ Waterkraan volledig openen, toevoerslang geknikt/afgeklemd; Zeef reinigen → Blz. 10, waterdruk te laag.
<ul style="list-style-type: none"> ✘ Motorstoring. Contact opnemen met de Servicedienst! ✘ Water in bodembak, apparaat lek. ✘ Contact opnemen met de Servicedienst! 	

Onderhoud

Soppomp

Programmakiezer op **Uit** zetten, stekker uit het stopcontact halen.

1. Service-klep openen en verwijderen.
2. **Voor modellen met slang voor legen:** Slang voor het legen uit de houder nemen en uit de behuizing trekken. Een bak er onder plaatsen. Afsluitkap verwijderen, wassop weg laten lopen. Afsluitdop er op drukken en slang voor het legen in de houder duwen.
- 2* **Voor modellen zonder slang voor legen:** Pompdeksel voorzichtig losdraaien, tot het sop er begint uit te lopen. Wanneer de serviceklep half vol is, pompdeksel vastdraaien en service-klep legen. Stappen herhalen tot het sop er volledig er is uitgelopen.
3. Pompdeksel voorzichtig losschroeven (restwater)
4. Binnenruimte, schroefdraad van het pompdeksel en pomphuis reinigen (waaier van de pomp moet gedraaid kunnen worden).
5. Pompdeksel weer plaatsen en vastschroeven.
6. Serviceklep plaatsen en sluiten.

Om te voorkomen dat bij de volgende keer wassen het wasmiddel ongebruikt in de afvoer stroomt: 1 liter water in compartiment **II** gieten en programma **Afpompen** starten.

Afvoer slang op sifon

Programmakiezer op **Uit** zetten, stekker uit het stopcontact halen.

1. Slangenkleem losmaken, afvoerslang voorzichtig lostrekken (restwater).
2. Afvoerslang en sifonklemmen reinigen.
3. Afvoerslang weer plaatsen en aansluitplek met slangenklem borgen.

Zeef in watertoevoer

! Elektrocutiegevaar!
 Aqua-Stop-veiligheidsvoorziening niet in water onderdompelen (bevat elektrische afsluiter).

Waterdruk in toevoerslang afbouwen:

1. Waterkraan sluiten!
2. Willekeurig programma kiezen (behalve **Spoelen/Centrifugeren // Afpompen**).
3. **Start/Pauze** kiezen. Programma ca. 40 seconden laten lopen.
4. Programmakiezer op **Uit** zetten. Netstekker uit contactdoos trekken. Zeef reinigen:

1. Afhangelijk van model: Slang van waterkraan nemen. Zeef met een kleine borstel reinigen.
2. Slang aansluiten en op lekdictheid controleren.

Wat te doen wanneer...

- Er water uitstroomt
 - Afvoerslang juist bevestigen / vervangen.
 - Schroefaansluiting van de toevoerslang vastdraaien.
- Geen watertoevoer. Wasmiddel niet ingespoeld.
 - **Start/Pauze** niet gekozen?
 - Waterkraan niet geopend?
 - Evtl. zeef verstopt? Zeef reinigen → Blz. 10.
 - Toevoerslang geknikt of ingeklemd?
- Vuldeur gaat niet open.
 - Veiligheidsfunctie actief. Ca. 2 minuten wachten.
 - ☐ (zonder eindcentrifugeren) gekozen? → Blz. 3,4.
- Het programma start niet.
 - **Start/Pauze** gekozen?
 - Vuldeur gesloten?
- Wassop wordt niet afgepompt.
 - ☐ (zonder eindcentrifugeren) gekozen? → Blz. 3,4.
 - Soppomp reinigen → Blz. 10.
 - Afvoerbuis en/of afvoerslang reinigen.
- Water in de trommel niet zichtbaar.
 - Geen storing - Waterniveau onder het zichtbare bereik.
- Centrifugereresultaat niet naar tevredenheid. Was nat/te vochtig.
 - Geen fout - onbalans controlesysteem heeft centrifugeren afgebroken, ongelijke verdeling van de was. Kleine en grote wasstukken in de trommel verdelen.
 - **Licht strijken** gekozen? → Blz. 5.
 - Te laat toerental gekozen? → Blz. 5.
- Meermalen beginnen met centrifugeren.
 - Geen storing - Het onbalans controlesysteem zorgt er voor dat onbalans verdwijnt.
- Restwater in het compartiment voor verzorgingsproduct.
 - Geen fout - Werking als verzorgingsmiddel wordt niet beïnvloed
 - Eventueel lade reinigen → Blz. 9.
- Geurvorming in wasautomaat.
 - Programma **Katoen 90 °C** zonder wasgoed doorvoeren. Hiervoor hoofdwasmiddel gebruiken.
- Het indicatielampje **Wassen** knippert. Er kan schuim uit de wasmiddellade komen..
 - Teveel wasmiddel gebruikt? 1 eetlepel wasverzachter met ½ liter water vermengen en in wasmiddelbakje **II** gieten (*niet bij outdoorkleding en donzen dekbedden/kussens*).
 - Wasmiddeldosering bij de volgende wasbeurt reduceren.
- Sterke geluidsontwikkeling, trillingen en "wandelen" bij het centrifugeren.
 - Apparaatvoeten gefixeerd?
 - Apparaatvoeten borgen → *Opstellingshandleiding*.
 - Transportbeveiligingen verwijderd?
 - Transportbeveiligingen verwijderen → *Opstellingshandleiding*.
- Geluiden tijdens het centrifugeren en afpompen.
 - Afvoerpomp schoonmaken → Blz. 10.
- Indicatielampen werken niet tijdens het bedrijf.
 - Stroomstoring?
 - Zekeringen geschakeld? Zekeringen inschakelen/vervangen.
 - Wanneer de storing herhaald optreedt de servicedienst inschakelen.
- Programmaduur langer dan gewoonlijk.
 - Geen storing- Onbalans controlesysteem verhelpt de onbalans door het meermalen verdelen van het wasgoed.
 - Geen fout - schuimcontrolesysteem actief - er wordt een spoelcyclus toegevoegd.
- Resten wasmiddel op het wasgoed.
 - Soms bevatten fosfaatvrije wasmiddelen resten die niet in water oplosbaar zijn.
 - **Spoelen/Centrifugeren** kiezen of wasgoed na het wassen afborstelen.

Wanneer een storing niet zelf verholpen kan worden (Uit/aanschakelen) of een reparatie nodig is:

- Programmakiezer op **Uit** zetten en stekker uit het stopcontact halen.
- Waterkraan dichtdraaien en contact opnemen met de servicedienst → *Plaatsingshandleiding*.

Register your new Bosch now:
www.bosch-home.com/welcome

Wasautomaat WAE28168FG ...

nl Gebruikershandleiding



Uw wasautomaat

Gefeliciteerd - U hebt gekozen voor een modern, kwalitatief hoogwaardig huishoudelijk apparaat van Bosch. De wasmachine blinkt uit door spaarzaam water- en energieverbruik. Elke machine die onze fabriek verlaat, wordt zorgvuldig op werking en een perfecte toestand gecontroleerd.

Voor meer informatie: www.bosch-home.com

De contactgegevens van de dichtstbijzijnde servicedienst vindt u hier of in de servicedienst-map (afhankelijk van het model).
NL 088 424 4010
B 070 222 141

Milieuvriendelijk afvoeren



De verpakking milieuvriendelijk (laten) afvoeren. Dit apparaat is gekenmerkt in overeenstemming met de Europese richtlijn 2012/19/EU betreffende afgedankte elektrische en elektronische apparatuur (waste electrical and electronic equipment - WEEE). De richtlijn geeft het kader aan voor de in de EU geldige terugname en verwerking van oude apparaten.

Inhoud

Bedoeld gebruik	B/z.
Programma	1
Programma instellen en aanpassen	3
Wassen	3/4
Na het wassen	4
Individuele instellingen	5/6
Belangrijke aanwijzingen	6
Programma-overzicht	7
Veiligheidsaanwijzingen	8
Verbruiksgegevens	8
Verzorging	9
Instructie bij indicatielampen	9
Onderhoud	10
Wat te doen als...	11



Milieubesparing / besparingstips

- Maximale hoeveelheid wasgoed van het betreffende programma benutten.
- Normaal verontreinigde was zonder voorwas wassen.
- Zie de textiellabels voor de keuze van de temperatuur. De temperatuur in de machine kan hiervan afwijken om een optimale combinatie van energiebesparing en wasresultaat te waarborgen.
- Wasmiddel volgens opgave van de fabrikant en waterhardheid doseren.
- Wanneer de was aansluitend in de wasdroger wordt gedroogd, het centrifugetoerental overeenkomstig de instructies van de producent van de droger kiezen.

Bedoeld gebruik

- uitsluitend voor huishoudelijk gebruik,
- voor het wassen van machinewasbaar textiel en handwasbare wol in wassop,
- voor gebruik met koud drinkwater en gangbare was- en onderhoudsmiddelen, die voor gebruik in de wasautomaat geschikt zijn.



- Kinderen niet zonder toezicht bij de wasautomaat laten!
- Kinderen en niet geïnstrueerde personen mogen geen gebruik maken van de wasautomaat!
- Huisdieren uit de buurt van de wasautomaat houden!



De wasautomaat pas na het lezen van deze handleiding en de afzonderlijke plaatsingshandleiding in gebruik nemen!

Vorbereiden



Installatie deskundig volgens separate plaatsingshandleiding.



Machine controleren

- Beschadigde machine nooit in gebruik nemen!
- Neem contact op met de Servicedienst!



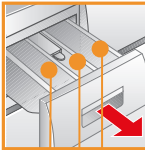
Stekker in stopcontact steken



Alleen met droge handen!
Alleen bij de stekker vastpakken!



Waterkraan openen



Compartment II: Wasmiddel voor hoofdwasmiddel, ontharder, bleekmiddel, vlekkenzout

Compartment ☼: Wasverzachter, stijfsel

Compartment I: Wasmiddel voor Voorwas

(*afhankelijk van model)

Extra functies	Centrifuge-toerental*	Status-indicaties	Start/Pauze	P
Speed Perfect	Centrifugeren Essorage	Programmaverloop Cycle de lavage	Start Pause	Kreukherstellend Synthétiques 40°
Eco Perfect	○ 1400	○ Wassen/Lavage	Départ Pause	Fijn/Zijde Délicat/Soie 30°
Licht strijken	○ 1200	○ Spoelen/Rinçage		koud/froid
Repas. Facile	○ 800	○ Centrifugeren/Essorage		Wol/Laine 30°
Extra spoelen Rinçage plus	○ 600	○ Klaar/Fin		Afpompen/Vidange
	○			Spoelen/Centrifugeren Rinçage/Essorage



Alle toetsen zijn aanraakgevoelig, aantippen is voldoende! Bij langer aanraken van de centrifugetoerental knop worden de instelopties automatisch doorlopen!



P
in
m
de
be
ge

Programma

Gedetailleerd programma-overzicht → B/z. 7.
Centrifugetoerental individueel instelbaar, afhankelijk van het programma en programmavoortgang.

Katoen	stevig textiel
Voorwas	stevig textiel, voorwas bij 30 °C
Snel + Mix	verschillende soorten wasgoed
Extra snel 15'	kort programma
Spoelen/Centrifugeren	met de hand gewassen wasgoed, toets Extra spoelen geactiveerd; wanneer alleen gecentrifugeerd moet worden, toets deactiveren
Afpompen	van het spoelwater bij (zonder eindcentrifugeren)
/ Wol	hand-/machine wasbare wol
Fijn/Zijde	gevoelig wasbaar textiel
Kreukherstellend	kreukherstellend textiel

Voor de eerste keer wassen
eenmaal zonder wasgoed wassen → Blz. 9.

Wasgoed sorteren en in de wasautomaat doen

Aanwijzingen van de fabrikant aanhouden!
Volgens aanwijzingen op de textiellabels.
Op soort, kleur, vervuiling en temperatuur.
Maximale belading niet overschrijden → Blz. 7.

Belangrijke aanwijzingen aanhouden → Blz. 6!

Grote en kleine stukken wasgoed in de machine doen!
Vulvenster sluiten. Wasgoed niet tussen vuldeur en rubberen
afdichtrand klemmen.

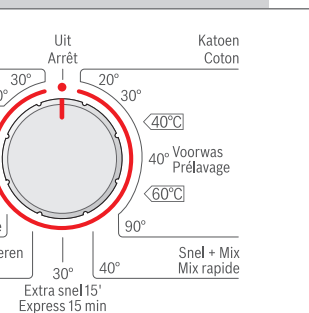
Was- en verzorgingsmiddel toevoegen

Doseren overeenkomstig:
veelheid wasgoed, vervuiling, waterhardheid (deze kunt u navragen bij
uw waterbedrijf) en aanwijzingen van de producent.
Vloeibaar wasmiddel in de betreffende doseerhouder vullen en in de
trommel leggen.

i Stroperige wasverzachter en stijfsel met water verdunnen.
Voorkomt verstopping.

Programma instellen en aanpassen

Programmakiezer



i Extra functies en centrifuge-
toerentallen → Individuele
instellingen, blz. 5.

Start/Pauze kiezen

Programmakiezer voor het
- en uitschakelen van de
machine en het kiezen van
de programma's. Kan in
de beide richtingen worden
gedraaid.

Wassen

Wasmiddellade met
compartimenten I, II, ☼

Trommel

Bedieningspaneel

Vuldeur



1

2

Wassen



Wasgoed uitnemen

Deur openen en wasgoed uitnemen.
In geval van ☼ (zonder eindcentrifugeren) actief:
Programmakiezer op **Afpompen** stand of
centrifuge-toerental kiezen.
Start/Pauze kiezen.



- Eventueel aanwezige vreemde voorwerpen
verwijderen - Roestgevaar.
- Vulvenster en wasmiddelschuiflade open laten,
zodat restwater kan opdrogen



Waterkraan sluiten

Bij Aqua-Stop modellen niet nodig → *Instructie
plaatsingshandleiding.*



Uitschakelen

Programmakiezer op **Uit** zetten

Programma-einde wanneer ...

... Start/Pauze knippert en indicatielamp **Klaar** brandt.

Programma afbreken


- Bij programma's met hoge temperatuur:
- Was afkoelen: **Spoelen**/Centrifugeren kiezen.
 - **Start/Pauze** kiezen.
- Bij programma's met lagere temperatuur:
- Spoelen/**Centrifugeren** (toets **Extra spoelen**
deactiveren) of **Afpompen** kiezen.
 - **Start/Pauze** kiezen.

Programma wijzigen wanneer...

- ... U per ongeluk een verkeerd programma heeft gekozen:
- Programma opnieuw kiezen.
 - **Start/Pauze** kiezen. Het nieuwe programma begint van
voor af aan.

Individuele instellingen

Centrifugetoerental/zonder eindcentrifugeren → afhankelijk van model

Voor en tijdens het gekozen programma, kan het centrifugetoerental of  (zonder eindcentrifugeren, wasgoed ligt in laatste spoelwater) worden ingesteld. Effecten afhankelijk van de programmavoortgang.

Het te kiezen maximale centrifugetoerental is afhankelijk van het model en het ingestelde programma.

Extra functies → ook Programma-overzicht, Blz. 7

 **SpeedPerfect** Voor het wassen in een kortere tijd bij vergelijkbaar wasresultaat vergeleken met het standaardprogramma. Maximale beladingshoeveelheid → Programma-overzicht, Blz. 7.

 **EcoPerfect** Energiezuinig wassen door temperatuurreductie bij gelijkblijvend wasresultaat. De wastemperatuur is lager dan de gekozen temperatuur. Bij bijzonder hoge hygiënische eisen is het aan te raden een hogere temperatuur te kiezen of de optie  **SpeedPerfect**.

Licht strijken Special centrifugeverloop met aansluitend losmaken. Sparend eindcentrifugeren - Restvochtgehalte van de was iets hoger.

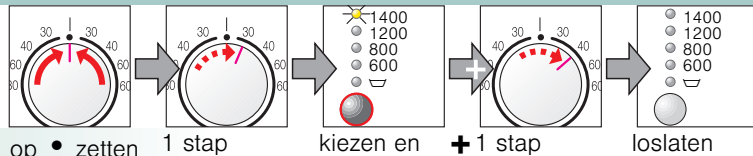
Extra spoelen Extra spoelcyclus. Voor gebieden met zeer zacht water of voor het verder verbeteren van de spoelresultaten.

Start/Pauze

Voor het starten of onderbreken van het programma.

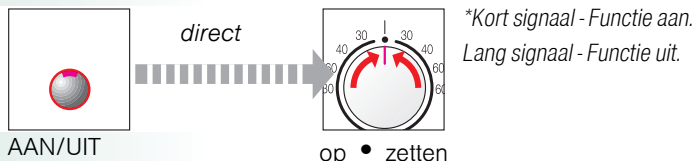
Signaal

1. Instelmodus voor signaal-volume activeren

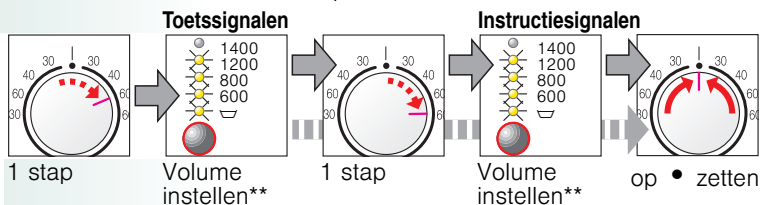
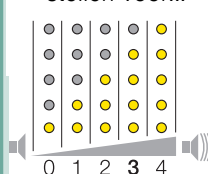


Optioneel:

Blindenmodus* AAN/UIT



2. Volume instellen voor...



**eventueel meerdere malen kiezen



Belangrijke instructie



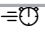
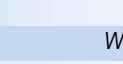


Wasgoed en machine leegmaken

- Bij de dosering van alle was-/hulp en reinigingsmiddelen absoluut de instructies van de fabrikant aanhouden.
- Zakken legen.
- Let op metalen delen (paperclips etc.).
- Gevoelig textiel in net/zak wassen (panty's, gordijnen, beugelbh's).
- Ritsen sluiten, slopen dichtknopen.
- Zand uit zakken en zomen borstelen.
- Gordijnringetjes verwijderen of in net/zak doen.



Verschillend vervuild wasgoed

		Nieuw wasgoed apart wassen.
licht		Niet voorwassen. Eventueel extra functie  SpeedPerfect kiezen.
		Vlekken eventueel voorbehandelen.
sterk		Minder wasgoed in de machine doen. Programma met voorwas kiezen.



Inweken

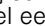
Was van gelijke kleur in de wasautomaat doen.

Inweekmiddel/wasmiddel volgens aanwijzingen van de fabrikant in compartiment II doen. Programmakiezer op **Katoen 30 °C** instellen en **Start/Pauze** kiezen. Na ca. 10 minuten **Start/Pauze** kiezen, om het programma te onderbreken. Na de gewenste inweektijd opnieuw **Start/Pauze** kiezen wanneer het programma moet worden hervat, of anders programma wijzigen.



Stijfsel

Wasgoed moet niet met wasverzachter zijn behandeld.

Stijfsel in alle wasprogramma's met vloeibaar stijfsel mogelijk. Stijfsel volgens aanwijzingen van de producent in het wasverzachtercompartiment  (eventueel eerst reinigen) doseren.



Kleuren / Ontkleuren

Verven alleen in die mate die gebruikelijk is voor huishoudens. Zout kan RVS aantasten! Instructies van de verfproducent aanhouden! Was **niet** in de wasautomaat ontkleuren!

Programma-overzicht

→ Tabel verbruikswaarden blz. 8 en opmerkingen op blz. 6 aanhouden!

Programma	°C	max.	Type wasgoed	extra functies; Aanwijzing
Katoen	20, 30, 40, 60, 90 °C	6 kg/ 3 kg*	stevig textiel, kookbestendig textiel van katoen of linnen	⇒ SpeedPerfect*, ⇒ EcoPerfect, Licht strijken, Extra spoelen
Voorwas	40 °C			
Kreukherstellend	30, 40 °C	3 kg	kreukherstellend textiel van katoen, linnen, synthetisch materiaal of gemengde stoffen	⇒ SpeedPerfect, ⇒ EcoPerfect, Licht strijken, Extra spoelen
Snel + Mix	40 °C		Textiel van katoen of kreukherstellend textiel	⇒ SpeedPerfect, ⇒ EcoPerfect, Licht strijken, Extra spoelen; verschillende soorten wasgoed kunnen samen gewassen worden
Fijn/Zijde	30 °C		voor gevoelig, wasbaar textiel bijv. van zijde, satijn, synthetisch of gemengde stoffen (bijv. gordijnen)	⇒ SpeedPerfect, ⇒ EcoPerfect, Licht strijken, Extra spoelen; Er wordt tussen de speelbeurten niet gecentrifugeerd.
/ Wol	koud, 30 °C	2 kg	hand- of machinewasbaar textiel van wol of met een wolaandeel	bijzonder spaarend wasprogramma om krimp van het wasgoed te vermijden, langere programmapauzes (textiel rust in wassop)
Extra snel 15'	30 °C		kreukherstellend textiel van katoen, linnen, synthetisch materiaal of gemengde stoffen	Kort programma ca. 15 minuten, geschikt voor licht vervuild wasgoed

Spelen/Centrifugereren, Alpompen

* gereduceerde belading bij extra functie ⇒ SpeedPerfect

i Als kort programma is - Snel + Mix 40 °C met max. centrifugeertoerental optimaal geschikt.

Programma zonder voorwas - Wasmiddel in compartiment II doen, Programma met Voorwas - wasmiddel in compartiment I en II verdelen.

9503 / 9001006909



WAE28168FG ...

Robert Bosch Hausgeräte GmbH
Carl-Wery-Str. 34
81739 München / Deutschland



Veiligheidsinstructies

- Wij verzoeken u vriendelijk om de bedienings- en plaatsingshandleiding en alle bij de wasautomaat meegeleverde informatie zorgvuldig door te lezen en dienovereenkomstig te handelen.
- Documentatie voor later gebruik bewaren.

Gevaar voor elektrische schokken

- Alleen aan de stekker, nooit aan de kabel trekken!
- Insteken/uittrekken nooit met vochtige handen.

Levensgevaarlijk

- Bij versleten apparaten:
- Netstekker uit contactdoos trekken.
 - Aansluitkabel doorknippen en met stekker verwijderen.
 - Slot van de vuldeur onklaar maken. Kinderen kunnen zich zo niet opsluiten en in levensgevaar komen.

Verstikkingsgevaar

- Verpakkingen, folie en verpakkingsonderdelen uit de buurt van kinderen houden.

Vergiftigingsgevaar

- Was- en verzorgingsmiddelen op een voor kinderen niet toegankelijke plek bewaren.

Explosiegevaar

- Met oplosmiddelhoudende reinigingsmiddelen, bijv. vlekkenverwijderaar / wasbenzine voorbehandeld wasgoed kan na het plaatsen tot een explosie leiden. Wasgoed van te voren grondig met de hand spoelen.

Letselgevaar

- De vuldeur kan zeer heet zijn.
- U moet voorzichtig zijn tijdens het weg laten lopen van heet water.
- Niet op de wasautomaat klimmen.
- Niet in de trommel grijpen wanneer deze nog draait.
- Voorzichtig bij het openen van de wasmiddelschuiflade tijdens bedrijf!

Verbruiksgegevens

afhankelijke van het model

Programma	Belading	Capaciteit**	Water**	Programmaduur**
Katoen 20 °C	6 kg	0,28 kWh	69 l	2 ½ h
Katoen 40 °C	6 kg	0,80 kWh	69 l	2 ½ h
Katoen 60 °C	6 kg	1,13 kWh	69 l	2 ½ h
Katoen 90 °C	6 kg	2,02 kWh	76 l	2 ¾ h
Kreukherstellend 40 °C	3 kg	0,64 kWh	56 l	1 ¾ h
Snel+Mix 40 °C	3 kg	0,46 kWh	36 l	1 ¼ h
Fijn/Zijde 30 °C	2 kg	0,24 kWh	37 l	¾ h
/ Wol 30 °C	2 kg	0,22 kWh	47 l	¾ h

Programma	Extra functie	Belading	Energieverbruik per jaar	Waterverbruik per jaar
Katoen 40/60 °C	⇒ EcoPerfect*	3/6 kg	152 kWh	10372 l

* Programma-instelling voor controle- en energie-etikettering conform de richtlijn 2010/30/EU met koud water (15 °C).

** De waarden wijken afhankelijk van de waterdruk, hardheid, inlooptemperatuur, ruimtetemperatuur, wasgoedsoort en vervuiling, gebruikt wasmiddel, variaties in de netspanning en gekozen extra functies af van de aangegeven waarden.

Onderhoud



- **Elektrocutiegevaar!**
Netstekker uit het stopcontact halen!
- **Explosiegevaar!** Geen oplosmiddelen!

Voor de eerste wasbeurt

Geen was inladen! Waterkraan openen. In het compartiment **II** vullen:
 - ca. 1 liter water
 - Wasmiddel (dosering volgens opgaven van de fabrikant voor lichte vervuiling en volgens de waterhardheid)
 Programmakiezer op **Katoen 60 °C** instellen en **Start/Pauze** kiezen. Na afloop van het programma de programmakiezer op **Uit** zetten.

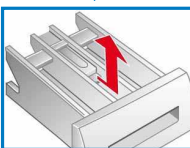
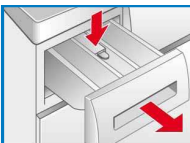
Behuizing machine, bedieningspaneel

- Met een zachte, vochtige doek afnemen.
- Geen schurende doeken, schuursponsjes of reinigingsmiddelen (RVS-reiniger) gebruiken.
- Wasmiddel- en reinigerresten direct verwijderen.
- Reinigen met waterstraal niet toegestaan.

Wasmiddellade en behuizing reinigen ...

... wanneer was- of wasverzachterresten aanwezig zijn.

1. Uittrekken, inzetstuk naar beneden drukken, lade geheel uit de behuizing nemen.
2. Inzet uitnemen: Met de vinger de inzet van onderen naar boven drukken.
3. Wasmiddellade en inzet met water en borstel reinigen en drogen. Ook was- en wasverzachterresten uit de behuizing verwijderen.
4. Inzet plaatsen en inklikken (cilinder op geleidepen steken).
5. Doseerbakje inschuiven.



Doseerbakje open laten zodat restvocht kan opdrogen.

Wastrommel en rubber manchet

Rubbermanchet aan de binnenkant met een doek droogvegen. Vulvenster open laten, zodat de trommel kan drogen. Roestvlekken- chloorvrij poetsmiddel gebruiken, geen staalwol.

Ontkalken

Geen was in de wasmachine!

Ontkalken volgens opgave van de producent van het ontkalkingsmiddel, bij een juiste wasmiddeldosering niet nodig.

Instructies bij indicatielampen afhankelijk van model

Er klinkt een signaal en er knipperen indicatielampen voor het centrifugetoerental:

<ul style="list-style-type: none"> ⊠ Vuldeur goed sluiten; evtl. wasgoed ingeklemd. ⊠ ⊠ ⊠ 	<ul style="list-style-type: none"> ⊠ Soppomp verstopt; Soppomp reinigen → Blz. 10. ⊠ Afvoerslang/afvoerbuis verstopt; Afvoerslang bij sifon reinigen → Blz. 10. 	<ul style="list-style-type: none"> ⊠ Waterkraan volledig openen, toevoerslang geknikt/afgeklemd; ⊠ Zeef reinigen → Blz. 10, waterdruk te laag. ⊠
<ul style="list-style-type: none"> ⊠ Motorstoring. ⊠ Contact opnemen met de Servicedienst! ⊠ ⊠ 	<ul style="list-style-type: none"> ⊠ Water in bodembak, apparaat lek. ⊠ Contact opnemen met de Servicedienst! ⊠ ⊠ 	

Onderhoud

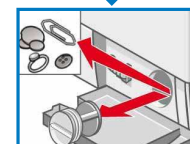
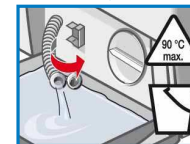
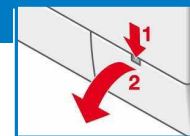


- **Verbrandingsgevaar!**
Wassop laten afkoelen!
- Waterkraan dichtdraaien!

Soppomp

Programmakiezer op **Uit** zetten, stekker uit het stopcontact halen.

1. Service-klep openen en verwijderen.
2. **Voor modellen met slang voor legen:** Slang voor het legen uit de houder nemen en uit de behuizing trekken. Een bak er onder plaatsen. Afsluitkap verwijderen, wassop weg laten lopen. Afsluitdop er op drukken en slang voor het legen in de houder duwen.
- 2* **Voor modellen zonder slang voor legen:** Pompdeksel voorzichtig losdraaien, tot het sop er begint uit te lopen. Wanneer de serviceklep half vol is, pompdeksel vastdraaien en service-klep legen. Stappen herhalen tot het sop er volledig er is uitgelopen.
3. Pompdeksel voorzichtig losschroeven (restwater)
4. Binnenruimte, schroefdraad van het pompdeksel en pomphuis reinigen (waaier van de pomp moet gedraaid kunnen worden).
5. Pompdeksel weer plaatsen en vastschroeven.
6. Serviceklep plaatsen en sluiten.

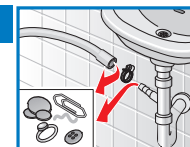


Om te voorkomen dat bij de volgende keer wassen het wasmiddel ongebruikt in de afvoer stroomt: 1 liter water in compartiment **II** gieten en programma **Afpompen** starten.

Afvoer slang op sifon

Programmakiezer op **Uit** zetten, stekker uit het stopcontact halen.

1. Slangenklem losmaken, afvoerslang voorzichtig lostrekken (restwater).
2. Afvoerslang en sifonklemmen reinigen.
3. Afvoerslang weer plaatsen en aansluitplek met slangenklem borgen.



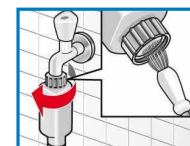
Zeef in watertoevoer

Elektrocutiegevaar!

Aqua-Stop-veiligheidsvoorziening niet in water onderdempelen (bevat elektrische afsluiter).

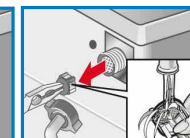
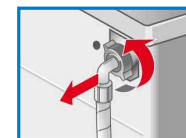
Waterdruk in toevoerslang afbouwen:

1. Waterkraan sluiten!
 2. Willekeurig programma kiezen (behalve **Spoelen/Centrifugeren // Afpompen**).
 3. **Start/Pauze** kiezen. Programma ca. 40 seconden laten lopen.
 4. Programmakiezer op **Uit** zetten. Netstekker uit contactdoos trekken. Zeef reinigen:
1. Afhankelijk van model:
Slang van waterkraan nemen.
Zeef met een kleine borstel reinigen.



en/of bij modellen Standard en Aqua-Secure:

1. Slang aan de achterzijde van het apparaat afnemen, zeef met tang verwijderen en reinigen.
2. Slang aansluiten en op lekdichtheid controleren.



Wat te doen wanneer...

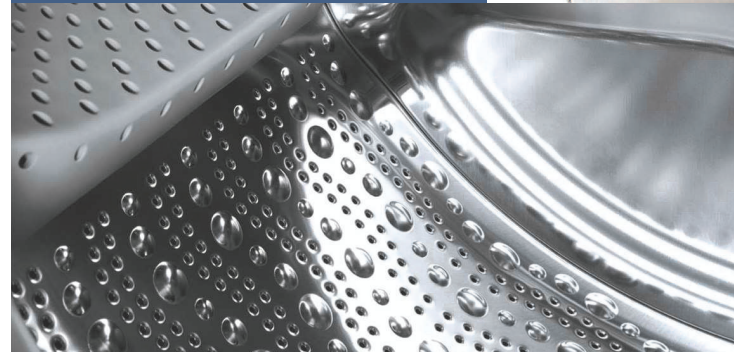
- Er water uitstroomt
 - Afvoerslang juist bevestigen / vervangen.
 - Schroefaansluiting van de toevoerslang vastdraaien.
- Geen watertoevoer.
Wasmiddel niet ingespoeld.
 - **Start**/Pauze niet gekozen?
 - Waterkraan niet geopend?
 - Evtl. zeef verstopt? Zeef reinigen → *Blz. 10.*
 - Toevoerslang geknikt of ingeklemd?
- Vuldeur gaat niet open.
 - Veiligheidsfunctie actief. Ca. 2 minuten wachten.
 - ☐ (zonder eindcentrifugeren) gekozen? → *Blz. 3,4.*
- Het programma start niet.
 - **Start**/Pauze gekozen?
 - Vuldeur gesloten?
- Wassop wordt niet afgepompt.
 - ☐ (zonder eindcentrifugeren) gekozen? → *Blz. 3,4.*
 - Soppomp reinigen → *Blz. 10.*
 - Afvoerbuis en/of afvoerslang reinigen.
- Water in de trommel niet zichtbaar.
 - Geen storing - Waterniveau onder het zichtbare bereik.
- Centrifugerresultaat niet naar tevredenheid. Was nat/te vochtig.
 - Geen fout - onbalans controlesysteem heeft centrifugeren afgebroken, ongelijkmatige verdeling van de was. Kleine en grote wasstukken in de trommel verdelen.
 - **Licht strijken** gekozen? → *Blz. 5.*
 - Te laat toerental gekozen? → *Blz. 5.*
- Meermalen beginnen met centrifugeren.
 - Geen storing - Het onbalans controlesysteem zorgt er voor dat onbalans verdwijnt.
- Restwater in het compartiment voor verzorgingsproduct.
 - Geen fout - Werking als verzorgingsmiddel wordt niet beïnvloed
 - Eventueel lade reinigen → *Blz. 9.*
- Geurvorming in wasautomaat.
 - Programma **Katoen 90 °C** zonder wasgoed doorvoeren. Hiervoor hoofdwasmiddel gebruiken.
- Het indicatielampje **Wassen** knippert.
Er kan schuim uit de wasmiddellade komen..
 - Teveel wasmiddel gebruikt? 1 eetlepel wasverzachter met ½ liter water vermengen en in wasmiddelbakje **II** gieten (*niet bij outdoorleding en donzen dekbedden/kussens!*).
 - Wasmiddeldosering bij de volgende wasbeurt reduceren.
- Sterke geluidsontwikkeling, trillingen en “wandelen” bij het centrifugeren.
 - Apparaatvoeten gefixeerd?
 - Apparaatvoeten borgen → *Opstellingshandleiding.*
 - Transportbeveiligingen verwijderd?
 - Transportbeveiligingen verwijderen → *Opstellingshandleiding.*
- Geluiden tijdens het centrifugeren en afpompen.
 - Afvoerpomp schoonmaken → *Blz. 10.*
- Indicatielampen werken niet tijdens het bedrijf.
 - Stroomstoring?
 - Zekeringen geschakeld? Zekeringen inschakelen/vervangen.
 - Wanneer de storing herhaald optreedt de servicedienst inschakelen.
- Programmaduur langer dan gewoonlijk.
 - Geen storing- Onbalans controlesysteem verhelpt de onbalans door het meermalen verdelen van het wasgoed.
 - Geen fout - schuimcontrolesysteem actief - er wordt een spoelcyclus toegevoegd.
- Resten wasmiddel op het wasgoed.
 - Soms bevatten fosfaatvrije wasmiddelen resten die niet in water oplosbaar zijn.
 - **Spoelen**/Centrifugeren kiezen of wasgoed na het wassen afborstelen.

Wanneer een storing niet zelf verholpen kan worden (Uit-/aanschakelen) of een reparatie nodig is:

- Programmakiezer op **Uit** zetten en stekker uit het stopcontact halen.
- Waterkraan dichtdraaien en contact opnemen met de servicedienst → *Plaatsingshandleiding.*



Register your new Bosch now:
www.bosch-home.com/welcome



**Wasautomaat
WAE28168FG ...**



nl Gebruikershandleiding