

# Uw wasautomaat

**Gefeliciteerd** - U hebt gekozen voor een modern, kwalitatief hoogwaardig huishoudelijk apparaat van Bosch. De wasautomaat kenmerkt zich door een zuinig water- en energieverbruik. Elke machine die onze fabriek verlaat, wordt zorgvuldig op werking en een perfecte toestand gecontroleerd.

Meer informatie over onze producten, toebehoren, reserveonderdelen en services vindt u op onze website [www.bosch-home.com](http://www.bosch-home.com) of u kunt contact opnemen met ons servicecentrum.

De contactgegevens van de dichtstbijzijnde servicedienst vindt u hier of in de servicedienst-map (afhankelijk van het model).  
- NL 088 424 4010  
- B 070 222 141

## Milieuvriendelijk afvoeren

Verpakking milieuvriendelijk afvoeren. Dit apparaat is gemarkeerd overeenkomstig de Europese Richtlijn 2012/19/EU betreffende afgedankte elektrische en elektronische apparatuur (waste electrical and electronic equipment - WEEE). De Richtlijn vormt het kader voor een in de hele EU geldende retourname en verwerking voor oude apparaten.

## Inhoud

blz.

- Bedoeld gebruik ..... 1
- Programma ..... 1
- Programma instellen en aanpassen ..... 3
- Wassen ..... 3/4
- Na het wassen ..... 4
- Individuele instellingen ..... 5/6
- Belangrijke instructies ..... 6
- Programma-overzicht ..... 7
- Veiligheidsinstructies ..... 8
- Verbruiksgegevens ..... 8
- Onderhoud ..... 9
- Instructies op het display ..... 9
- Onderhoud ..... 10
- Wat te doen wanneer... ? ..... 11

## Milieubesparing / besparingstips

- Maximale hoeveelheid wasgoed van het betreffende programma benutten.
- Normaal verontreinigde was zonder voorwas wassen.
- Wasmiddel volgens opgave van de fabrikant en waterhardheid doseren.
- Wanneer de was aansluitend in de wasdroger wordt gedroogd, het centrifugeerental overeenkomstig de instructies van de producent van de droger kiezen.

## Bedoeld gebruik

- uitsluitend voor huishoudelijk gebruik,
- voor het wassen van machinewasbaar textiel en handwas wol in wassop,
- voor gebruik met uitsluitend koudwater of met koud en warm (max. 60 °C) drinkwater (afh. van model), en gangbare was- en onderhoudsmiddelen, die voor gebruik in wasautomaten geschikt zijn.

- Let op de aanwijzingen voor de veiligheid op blz. 8!
- Kinderen nooit zonder toezicht bij de wasmachine laten!
- Kinderen en niet geïnstrueerde personen mogen de wasmachine niet gebruiken!
- Huisdieren uit de buurt van het apparaat houden!

De wasmachine pas in gebruik nemen na het lezen van deze gebruiksaanwijzing en het apart meegeleverde installatievoorschrift!

## Vorbereiden

**Installatie deskundig volgens separate plaatsingshandleiding.**

### Wasautomaat controleren

- Beschadigde wasautomaat nooit in gebruik nemen!
- Neem contact op met de Servicedienst!

### Stekker in stopcontact steken

- Alleen met droge handen! Alleen bij de stekker vastpakken!

### Waterkraan openen

## Wasgoed sorteren en in de wasautomaat doen

Aanwijzingen van de fabrikant aanhouden! Volgens aanwijzingen op de textiellabels. Op soort, kleur, vervuiling en temperatuur sorteren. Toegelaten vuilhoeveelheid niet overschrijden → blz. 7.

Belangrijke instructies aanhouden! → Blz. 6  
Grote en kleine stukken wasgoed in de machine doen. Vulvenster sluiten. Wasgoed niet tussen vuldeur en rubberen afdichttrand klemmen.

## Was- en verzorgingsmiddel toevoegen

Doseren overeenkomstig: hoeveelheid wasgoed, vervuiling, waterhardheid (deze kunt u navragen bij uw waterbedrijf) en aanwijzingen van de producent. Bij modellen zonder inzetstuk voor vloeibaar wasmiddel: Vloeibaar wasmiddel in de betreffende doseerhouder vullen en in de trommel leggen.

Inzetstuk voor vloeibaar wasmiddel (afh. van model) → blz. 6  
Compartment II: Wasmiddel voor hoofdwas, ontharder, bleekmiddel, vlekkenzout  
Compartment ☉: Wasverzachter, stijfjesel  
Compartment I: Wasmiddel voor de voorwas

## Programma\*\* instellen en aanpassen

Diagram of the control panel showing various settings and buttons. It includes sections for Extra functies, Display / Optietoetsen, Programmakiezer, and Start/bijvullen. The Programmakiezer section shows a dial with temperature and speed settings for different fabric types like Katoen, Synthétiques, and Katoen Coton.

\*\*Wanneer op het display **CL** brandt, kinderslot actief → Deactiveren, blz. 5.

Extra functies en optietoetsen → individuele instellingen, blz. 5.

### Start/Bijvullen kiezen

Alle toetsen zijn aanraakgevoelig, aantippen is voldoende! Bij langer aanraken van de **CL** (Klaar in)-toets worden de instelopties automatisch doorlopen.

Programmakiezer voor het in- en uitschakelen van de machine en het kiezen van de programma's. Kan in beide richtingen worden gedraaid.

## Wassen

Wasmiddellade met compartimenten I, II, ☉

Trommel

Bedieningspaneel

Vuldeur

Service-klep

Service-klep

Service-klep

Service-klep

Service-klep

Service-klep

Service-klep

Service-klep

Service-klep

Service-klep

Service-klep

Service-klep

Service-klep

Service-klep

Service-klep

Service-klep

Service-klep

Service-klep

Service-klep

Service-klep

Service-klep

Service-klep

Service-klep

Service-klep

Service-klep

Service-klep

Service-klep

## Wasgoed uitnemen

Deur openen en wasgoed uitnemen. Wanneer **CL** (Zonder eindcentrifugeren) actief is: Programmakiezer op **ALPompen** zetten of centrifugeerental kiezen. **Start/Bijvullen** kiezen.

- Eventueel aanwezige vreemde voorwerpen verwijderen - Roestgevaar.
- Vulvenster en wasmiddelschuiflade open laten, zodat restwater kan opdrogen.

## Waterkraan sluiten

Bij Aqua-Stop modellen niet nodig → Instructie plaatsingshandleiding.

## Uitschakelen

Programmakiezer op **Uit** zetten.

## Programma-einde wanneer ...

... Toets **Start/Bijvullen** uit is en in het display - **CL** - verschijnt. Instructie: Is de verlichting van het display uit, druk dan op een willekeurige toets → Energiebespaarmodus, blz. 5.

## Programma afbreken

Bij programma's met hoge temperatuur:  
- Was afkoelen: **Spoelen**/Centrifugeren kiezen.  
- **Start/Bijvullen** kiezen.  
Bij programma's met lage temperatuur:  
- **Programma** Spoelen/**Centrifugeren** (toets **Extra spoelen** deactiveren) of **ALPompen** kiezen.  
- **Start/Bijvullen** kiezen.

## Programma wijzigen wanneer...

... per ongeluk een verkeerd programma is gekozen:  
- **Programma** opnieuw kiezen.  
- Toets **Start/Bijvullen** kiezen. Het nieuwe programma begint van voor af aan.

## Wasgoed bijvullen wanneer... → blz. 5

... **Start/Bijvullen** is gekozen en vervolgens in het display **YES** brandt. Bij **NO** kan de vuldeur niet geopend worden. Toets **Start/Bijvullen** kiezen.

## Individuele instellingen

### Optietoets **CL** (Klaar in)

Bij keuze van het programma wordt de betreffende programmaduur weergegeven. De programmastart kunt u voor aanvang van het programma uitstellen. De "Klaar in" tijd kan in stappen van 1 uur, tot maximaal 24h worden ingesteld. Toets **CL** (Klaar in) net zo vaak kiezen, tot het gewenste aantal uren wordt weergegeven (h=uur). **Start/Bijvullen** kiezen. Na programmastart geen instelmogelijkheid.

### Centrifugeren (Centrifugeerental in tpm / **CL** (Zonder eindcentrifugeren))

U kunt het getoete centrifugeerental wijzigen of **CL** (Spoelstop = zonder eind-centrifugeren) kiezen, het wasgoed blijft na het laatste spoelen in het water liggen, display --) kiezen. Het mogelijke maximale centrifugeerental hangt af van het model en het ingestelde programma.

### Extra functies → Programma-overzicht, blz. 7

SpeedPerfect **CL** Voor het wassen in een kortere tijd bij vergelijkbaar wasresultaat als bij het standaardprogramma. Maximaal vulgewicht → Programma-overzicht, Blz. 7.

EcoPerfect **CL** Voor energiebesparing bij vergelijkbaar wasresultaat t.o.v. het standaard programma.

Licht strijken **CL** Speciaal centrifugeprogramma met aansluitend losmaken. Voorzichtig eindcentrifugeren - Restvochtgehalte van de was iets hoger.

Extra spoelen **CL** Extra spoelcyclus. Voor gebieden met heel zacht water of voor een nog beter spoelresultaat.

### Kinderslot

**CL** op het display Wasautomaat beveiligen tegen het wijzigen van de ingestelde functies. **Activeren:** na programmastart ca. 5 seconden lang **Start/Bijvullen** kiezen. **CL** verschijnt ca. 5 seconden op het display, daarna wordt de Klaar in tijd weergegeven. **Deactiveren:** ca. 5 seconden lang **Start/Bijvullen** kiezen. Instructie: Wanneer bij een actief kinderslot op een toets wordt gedrukt, dan gaat **CL** gedurende ca. 5 s branden, daarna wordt weer de Klaar in tijd weergegeven. **CL** brandt continu wanneer de programmakiezer bij actief kinderslot wordt vermeld.

### Bijvullen

**YES** op het display Toets **Start/Bijvullen** kiezen, wanneer u na het starten van het programma nog wasgoed wilt bijvullen. De machine controleert of bijvullen mogelijk is. **YES** brandt: Bijvullen mogelijk. **NO** knippert: Wachten totdat **YES** brandt. Instructie: Vuldeur pas openen wanneer **YES** brandt. **NO**: Wasgoed bijvullen niet mogelijk. Instructie: Bij een hoge waterstand en/of temperatuur of tijdens het centrifugeren blijft het vulvenster vanwege veiligheidsredenen vergrendeld. Om het programma te hervatten, de toets **Start/Bijvullen** kiezen.

### Energiebespaarmodus

De verlichting van het display dooft na enkele minuten, **Start/Bijvullen** knippert. Druk op een willekeurige toets om de verlichting in te schakelen.

### Start/Bijvullen

Voor het starten van het programma of het bijvullen van wasgoed en het activeren/deactiveren van het kinderslot.

## Individuele instellingen

### Signaal

1. Instelmodus voor signaalvolume activeren op • zetten 1 stap, displayveld wordt verlicht kiezen en vasthouden + 1 stap, loslaten

2. Volume instellen voor... Toetsignalen Instructiesignalen Volume instellen\* 1 stap Volume instellen\* op • zetten \* evtl. meerdere malen kiezen

## Belangrijke instructies

### Wasgoed en wasautomaat sparen

- Bij de dosering van alle was-/hulp en reinigingsmiddelen absoluut de instructies van de fabrikant aanhouden.
- Zakken legen.
- Let op metalen voorwerpen (paperclips etc.).
- Gevoelig wasgoed in net/zak wassen (party's, vitrages, beugel-bh's).
- Ritsen sluiten, slopen dichtknopen.
- Zand uit zakken en zomen borstelen.
- Vitragebevestigingen verwijderen of in net/zak doen.

### Verschillend vervuld wasgoed

Nieuw wasgoed apart wassen. licht Niet voorwassen. Eventueel extra functie **SpeedPerfect** **CL** kiezen. Vlekken eventueel voorbehandelen. sterk Minder wasgoed in de machine doen. Programma met voorwas kiezen.

### Inweken Alleen wasgoed met dezelfde kleuren bij elkaar doen.

Inwekmiddel/wasmiddel volgens aanwijzingen van de fabrikant in compartiment II doen. Programmakiezer op **Katoen 30 °C** zetten en **Start/Bijvullen** kiezen. Na ca. 10 Minuten **Start/Bijvullen** kiezen, om het programma te onderbreken. Na de gewenste inweektijd opnieuw **Start/Bijvullen** kiezen, wanneer het programma moet worden hervat, of anders het programma wijzigen.

### Stijfjesel Wasgoed moet niet met wasverzachter zijn behandeld.

Stijfjesel in alle wasprogramma's met vloeibaar stijfjesel mogelijk. Stijfjesel volgens aanwijzingen van de producent in het wasverzachtercompartiment ☉ (eventueel eerst reinigen) doseren.

### Kleuren / ontkleuren

Verven alleen in die mate die gebruikelijk is voor huishoudens. Zout kan RVS aantasten! Instructies van de verfruodent aanhouden! Was **niet** in de wasautomaat ontkleuren!

### Inzet voor vloeibaar wasmiddel afhankelijk van model

Voor de dosering van vloeibaar wasmiddel het inzetstuk plaatsen:  
- Wasmiddellade volledig uitnemen → blz. 9  
- Inzetstuk naar voren schuiven en inklikken. Inzetstuk niet gebruiken (naar boven schuiven): bij gelachtige wasmiddelen en waspoeder, bij programma's met **Voorwas** en optie eindtijd.







# Uw wasautomaat

**Gefeliciteerd** - U hebt gekozen voor een modern, kwalitatief hoogwaardig huishoudelijk apparaat van Bosch. De wasautomaat kenmerkt zich door een zuinig water- en energieverbruik. Elke machine die onze fabriek verlaat, wordt zorgvuldig op werking en een perfecte toestand gecontroleerd.

Meer informatie over onze producten, toebehoren, reserveonderdelen en services vindt u op onze website [www.bosch-home.com](http://www.bosch-home.com) of u kunt contact opnemen met ons servicecentrum.

De contactgegevens van de dichtstbijzijnde servicedienst vindt u hier of in de servicedienst-map (afhankelijk van het model).  
 - NL 088 424 4010  
 - B 070 222 141

## Milieuvriendelijk afvoeren



Verpakking milieuvriendelijk afvoeren.

Dit apparaat is gemarkeerd overeenkomstig de Europese Richtlijn 2012/19/EU betreffende afgedankte elektrische en elektronische apparatuur (waste electrical and electronic equipment - WEEE). De Richtlijn vormt het kader voor een in de hele EU geldende retourname en verwerking voor oude apparaten.

## Inhoud

Bedoeld gebruik .....	1
Programma .....	1
Programma instellen en aanpassen .....	3
Wassen .....	3/4
Na het wassen.....	4
Individuele instellingen.....	5/6
Belangrijke instructies .....	6
Programma-overzicht .....	7
Veiligheidsinstructies .....	8
Verbruiksgegevens .....	8
Onderhoud .....	9
Instructies op het display .....	9
Onderhoud .....	10
Wat te doen wanneer... ? .....	11



## Milieubesparing / besparingstips

- Maximale hoeveelheid wasgoed van het betreffende programma benutten.
- Normaal verontreinigde was zonder voorwas wassen.
- Wasmiddel volgens opgave van de fabrikant en waterhardheid doseren.
- Wanneer de was aansluitend in de wasdroger wordt gedroogd, het centrifuge-toerental overeenkomstig de instructies van de producent van de droger kiezen.

## Bedoeld gebruik

- uitsluitend voor huishoudelijk gebruik,
- voor het wassen van machinewasbaar textiel en handwas wol in wassop,
- voor gebruik met uitsluitend koudwater of met koud en warm (max. 60 °C) drinkwater (afh. van model). en gangbare was- en onderhoudsmiddelen, die voor gebruik in wasautomaten geschikt zijn.



- Let op de aanwijzingen voor de veiligheid op blz. 8!
- Kinderen nooit zonder toezicht bij de wasmachine laten!
- Kinderen en niet geïnstrueerde personen mogen de wasmachine niet gebruiken!
- Huisdieren uit de buurt van het apparaat houden!



De wasmachine pas in gebruik nemen na het lezen van deze gebruiksaanwijzing en het apart meegeleverde installatievoorschrift!

## Voorbereiden



Installatie deskundig volgens separate plaatsingshandleiding.



### Wasautomaat controleren

- Beschadigde wasautomaat nooit in gebruik nemen!
- Neem contact op met de Servicedienst!



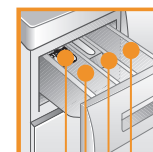
### Stekker in stopcontact steken



Alleen met droge handen!  
Alleen bij de stekker vastpakken!



### Waterkraan openen



Inzetstuk voor vloeibaar wasmiddel (afh. van model) → blz. 6

**Compartment II:** Wasmiddel voor hoofdwas, ontharder, bleekmiddel, vlekkenzout

**Compartment ⌘:** Wasverzachter, stijfjel

**Compartment I:** Wasmiddel voor de voorwas

## Programma

Gedetailleerd programma-overzicht → blz. 7.  
Centrifuge-toerental individueel instelbaar, afhankelijk van het gekozen programma en programmavoortgang.

<b>Katoen</b>	Stevig textiel
<b>Voorwas</b>	stevig textiel, voorwas
<b>Mix+Snel</b>	verschillende soorten wasgoed
<b>Spoelen/Centrifugeren</b>	met de hand gewassen wasgoed, Toets <b>Extra spoelen</b> geactiveerd; moet alleen gecentrifugeerd worden, dan toets deactiveren
<b>Afpompen</b>	van sop bij  (zonder eindcentrifugeren)
<b>Extra snel 15'</b>	Kort programma
<b>Wol</b>	hand-/ machine wasbare wol
<b>Fijn/Zijde</b>	gevoelig wasbaar textiel
<b>Kreukherstellend</b>	Kreukherstellend textiel

Extra functies	Display / Optietoetsen	Programma
Speed Perfect Eco Perfect Licht strijken Extra spoelen Repass. facile Rinçage plus	Centrifugeren Essorage ○ 1400 ○ 1200 ○ 800 ○ 400 ○ Programmaverloop/Cycle ○ Wassen/Lavage ○ Spoelen/Rinçage ○ Centrifugeren/Essorage ○ Klaar/Fin	Kreukherstellend Synthétiques U An 30° 40° Fijn/Zijde Délicat/Soie 30° koud/froid Wol/Laine 30° Extra snel 15' Express 15 min Afpompen/Vidange Spoel Rinçage Centrifugeren
	Statusindicatie	Indicaties voor programmaverloop
	---	Wassen, spoelen, centrifugeren
		Spoelstop bereikt
		Kinderslot → blz. 5
	1 - 24 	Einde programma na ...

Voor de eerste keer wassen  
eenmaal zonder wasgoed wassen → blz. 9.

## Wasgoed sorteren en in de wasautomaat doen

Aanwijzingen van de fabrikant aanhouden!  
Volgens aanwijzingen op de textiellabels.  
Op soort, kleur, vervuiling en temperatuur sorteren.  
Toegelaten vulhoeveelheid niet overschrijden → blz. 7.

Belangrijke instructies aanhouden! → Blz. 6

Grote en kleine stukken wasgoed in de machine doen.  
Vulvenster sluiten. Wasgoed niet tussen vuldeur en rubberen afdichtrand klemmen.

## Was- en verzorgingsmiddel toevoegen

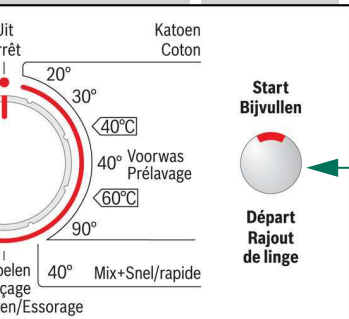
Doseren overeenkomstig:  
veelheid wasgoed, vervuiling, waterhardheid (deze kunt u navragen bij  
uw waterbedrijf) en aanwijzingen van de producent.  
Bij modellen zonder inzetstuk voor vloeibaar wasmiddel:  
Vloeibaar wasmiddel in de betreffende doseerhouder vullen en in de  
trommel leggen.

**i** Stroperige wasverzachter en stijfsel met water verdunnen.  
Voorkomt verstopping.

## Programma\*\* instellen en aanpassen

Programmakiezer

Start/  
bijvullen



**i** \*\*Wanneer op het display  
brandt, kinderslot actief  
→ Deactiveren, blz. 5.

Extra functies en optietoetsen  
→ individuele instellingen, blz. 5.

### Start/Bijvullen kiezen

**i** Alle toetsen zijn aanraakgevoelig,  
aantippen is voldoende! Bij langer  
aanraken van de (Klaar in)-toets  
worden de instelopties automatisch  
doorlopen.

**i** Programmakiezer voor het  
in- en uitschakelen van de  
machine en het kiezen van  
de programma's. Kan in  
beide richtingen worden  
gedraaid.

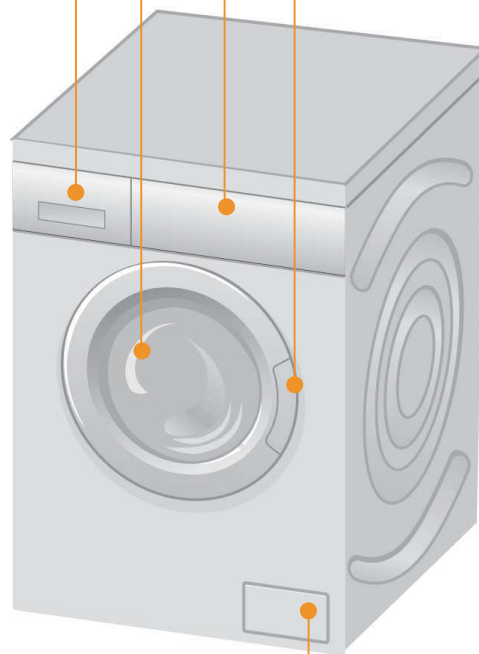
# Wassen

Wasmiddellade met  
compartimenten I, II, ⌘

Trommel

Bedieningspaneel

Vuldeur



Service-klep

1

2

3

# Wassen

## Wasgoed uitnemen

Deur openen en wasgoed uitnemen.

Wanneer (Zonder eindcentrifugeren) actief is: Programmakiezer op  
**Afpompen** zetten of centrifugeerental kiezen.  
**Start**/Bijvullen kiezen.

**i** - Eventueel aanwezige vreemde voorwerpen verwijderen -  
Roestgevaar.  
- Vulvenster en wasmiddelschuiflade open laten, zodat  
restwater kan opdrogen.

## Waterkraan sluiten

Bij Aqua-Stop modellen niet nodig → Instructie plaatsingshandleiding.

## Uitschakelen

Programmakiezer op **Uit** zetten.

## Programma-einde wanneer ...

... Toets Start/Bijvullen uit is en in het display - - verschijnt.

Instructie: Is de verlichting van het display uit, druk dan op een willekeurige  
toets → Energiebespaarmodus, blz. 5.

## Programma afbreken

Bij programma's met hoge temperatuur:

- Was afkoelen: **Spoelen**/Centrifugeren kiezen.
- **Start**/Bijvullen kiezen.

Bij programma's met lage temperatuur:

- Programma **Spoelen**/Centrifugeren (toets **Extra spoelen** deactiveren)  
of **Afpompen** kiezen.
- **Start**/Bijvullen kiezen.

## Programma wijzigen wanneer...

... per ongeluk een verkeerd programma is gekozen:

- Programma opnieuw kiezen.
- Toets **Start**/Bijvullen kiezen. Het nieuwe programma begint van voor af  
aan.

## Wasgoed bijvullen wanneer... → blz. 5

... **Start**/Bijvullen is gekozen en vervolgens in het display - brandt. Bij  
kan de vuldeur niet geopend worden.  
Toets **Start**/Bijvullen kiezen.

# Individuele instellingen

## Optietoets ☺ (Klaar in)

Bij keuze van het programma wordt de betreffende programmaduur weergegeven. De programmastart kunt u voor aanvang van het programma uitstellen. De "Klaar in" tijd kan in stappen van 1 uur, tot maximaal 24h worden ingesteld. Toets ☺ (**Klaar in**) net zo vaak kiezen, tot het gewenste aantal uren wordt weergegeven (h=uur). **Start**/Bijvullen kiezen. Na programmastart geen instelmogelijkheid.

## Centrifugeren (Centrifugetoerental in tpm / ☹ (Zonder eindcentrifugeren))

U kunt het getoonde centrifugetoerental wijzigen of ☹ (Spoelstop = zonder eind- centrifugeren kiezen, het wasgoed blijft na het laatste spoelen in het water liggen, display ---) kiezen. Het mogelijke maximale centrifugetoerental hangt af van het model en het ingestelde programma.

## Extra functies → Programma-overzicht, blz. 7

SpeedPerfect ⚡	Voor het wassen in een kortere tijd bij vergelijkbaar wasresultaat als bij het standaardprogramma. Maximaal vulgewicht → Programma-overzicht, Blz. 7.
EcoPerfect ♻	Voor energiebesparing bij vergelijkbaar wasresultaat t.o.v. het standaard programma.
Licht strijken	Speciaal centrifugeprogramma met aansluitend losmaken. Voorzichtig eindcentrifugeren - Restvochtgehalte van de was iets hoger.
Extra spoelen	Extra spoelcyclus. Voor gebieden met heel zacht water of voor een nog beter spoelresultaat.

## Kinderslot

☹ op het display  
Wasautomaat beveiligen tegen het wijzigen van de ingestelde functies.  
**Activeren:** na programmastart ca. 5 seconden lang **Start**/Bijvullen kiezen. ☹ verschijnt ca. 5 seconden op het display, daarna wordt de Klaar in tijd weergegeven.  
**Deactiveren:** ca. 5 seconden lang **Start**/Bijvullen kiezen.  
**Instructie:** Wanneer bij een actief kinderslot op een toets wordt gedrukt, dan gaat ☹ gedurende ca. 5 s branden, daarna wordt weer de Klaar in tijd weergegeven.  
☹ brandt continu wanneer de programmakiezer bij actief kinderslot wordt vermeld.

## Bijvullen

YES op het display  
Toets **Start**/Bijvullen kiezen, wanneer u na het starten van het programma nog wasgoed wilt bijvullen. De machine controleert of bijvullen mogelijk is.  
YES brandt: Bijvullen mogelijk.  
NO knippert: Wachten totdat YES brandt.  
Instructie: Vuldeur pas openen wanneer YES brandt.  
NO: Wasgoed bijvullen niet mogelijk.  
Instructie: Bij een hoge waterstand en/of temperatuur of tijdens het centrifugeren blijft het vulvenster vanwege veiligheidsredenen vergrendeld.  
Om het programma te hervatten, de toets **Start**/Bijvullen kiezen.

## Energiebespaarmodus

De verlichting van het display dooft na enkele minuten, **Start**/Bijvullen knippert.  
Druk op een willekeurige toets om de verlichting in te schakelen.

## Start/Bijvullen

Voor het starten van het programma of het bijvullen van wasgoed en het activeren/deactiveren van het kinderslot.

# Individuele instellingen

## Signaal

- Instelmodus voor signaalvolume activeren
- Volume instellen voor...

\* evtl. meerdere malen kiezen

# Belangrijke instructies

- ### Wasgoed en wasautomaat sparen
- Bij de dosering van alle was-/hulp en reinigingsmiddelen absoluut de instructies van de fabrikant aanhouden.
  - Zakken legen.
  - Let op metalen voorwerpen (paperclips etc.).
  - Gevoelig wasgoed in net/zak wassen (panty's, vitrages, beugel-bh's).
  - Ritsen sluiten, slopen dichtknopen.
  - Zand uit zakken en zomen borstelen.
  - Vitragebevestigingen verwijderen of in net/zak doen.

### Verschillend vervuild wasgoed

licht	Nieuw wasgoed apart wassen.
	Niet voorwassen. Eventueel extra functie <b>SpeedPerfect</b> ⚡ kiezen.
	Vlekken eventueel voorbehandelen.
sterk	Minder wasgoed in de machine doen. Programma met voorwas kiezen.

### Inweken Alleen wasgoed met dezelfde kleuren bij elkaar doen.

Inweekmiddel/wasmiddel volgens aanwijzingen van de fabrikant in compartiment II doen. Programmakiezer op **Katoen 30 °C** zetten en **Start**/Bijvullen kiezen. Na ca. 10 Minuten **Start**/Bijvullen kiezen, om het programma te onderbreken. Na de gewenste inweektijd opnieuw **Start**/Bijvullen kiezen, wanneer het programma moet worden hervat, of anders het programma wijzigen.

### Stijfsel Wasgoed moet niet met wasverzachter zijn behandeld.

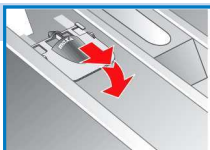
Stijfsel in alle wasprogramma's met vloeibaar stijfsel mogelijk. Stijfsel volgens aanwijzingen van de producent in het wasverzachtercompartiment ⌘ (eventueel eerst reinigen) doseren.

### Kleuren / ontkleuren

Verven alleen in die mate die gebruikelijk is voor huishoudens. Zout kan RVS aantasten! Instructies van de verfproducent aanhouden! Was **niet** in de wasautomaat ontkleuren!

### Inzet voor vloeibaar wasmiddel afhankelijk van model

Voor de dosering van vloeibaar wasmiddel het inzetstuk plaatsen:  
 - Wasmiddellade volledig uitnemen → blz. 9  
 - Inzetstuk naar voren schuiven en inklikken.  
 Inzetstuk niet gebruiken (naar boven schuiven): bij gelachtige wasmiddelen en waspoeder, bij programma's met **Voorwas** en optie eindtijd.



# Programma-overzicht → tabel verbruikswaarden blz. 8 en instructies op blz. 6 aanhouden!

## Extra functies; instructies



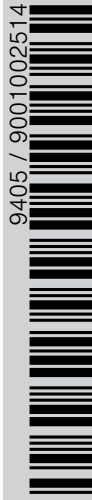
## max. Type wasgoed

Programma	°C	max. Type wasgoed	Extra functies; instructies
<b>Katoen</b>	20, 30, 40, 60, 90 °C	7 kg/ 4 kg* of linnen	SpeedPerfect *, EcoPerfect , Licht strijken, Extra spoelen
<b>Voorwas</b>	40 °C		
<b>Kreukherstellend</b>	30, 40 °C	3,5 kg	SpeedPerfect , EcoPerfect , Licht strijken, Extra spoelen
<b>Mix+Snel</b>	40 °C		SpeedPerfect , EcoPerfect , Licht strijken, Extra spoelen; verschillende soorten wasgoed kunnen samen gewassen worden
<b>Fijn/Zijde</b>	30 °C		SpeedPerfect , EcoPerfect , Licht strijken, Extra spoelen; geen centrifugereren tussen de spoelcycli
<b>Wol</b>	koud, 30 °C	2 kg	bijzonder voorzichtig wasprogramma om krimp van het wasgoed te vermijden, langere programmapauzes (textiel rust in wassop)
<b>Extra snel 15'</b>	30 °C		Kort programma ca. 15 minuten, geschikt voor licht verontreinigd wasgoed

## Spoelen/Centrifugereren, Afpompen

\* gereduceerde belading bij extra functie **SpeedPerfect** .

Programma's zonder voorwas - wasmiddel in compartiment **II** doen, Programma's met voorwas - wasmiddel over compartiment **I** en **II** verdelen.



9405 / 9001002514

Robert Bosch Hausgeräte GmbH  
Carl-Wery Str. 34  
81739 München / Duitsland

WAQ28370FG / ...



## Veiligheidsinstructies

- Wij verzoeken u vriendelijk om de bedienings- en plaatsingshandleiding en alle bij de wasautomaat meegeleverde informatie zorgvuldig door te lezen en dienovereenkomstig te handelen.
- Documentatie voor later gebruik bewaren.

### Elektrocutiegevaar!

- Alleen aan de stekker, nooit aan de kabel trekken!
- Insteken/uittrekken nooit met vochtige handen.

### Levensgevaarlijk!

- Bij versleten apparaten:
- Netstekker uit contactdoos trekken.
  - Aansluitkabel doorknippen en met stekker verwijderen.
  - Slot van de vuldeur onklaar maken. Kinderen kunnen zich zo niet opsluiten en in levensgevaar komen.

### Verstikkingsgevaar!

- Verpakkingen, folie en verpakkingsonderdelen uit de buurt van kinderen houden.

### Vergiftigingsgevaar!

- Was- en verzorgingsmiddelen op een voor kinderen niet toegankelijke plek bewaren.

### Explosiegevaar!

- Met oplosmiddelhoudende reinigingsmiddelen, bijv. vlekkenverwijderaar / wasbenzine voorbehandeld wasgoed kan na het in de machine plaatsen tot een explosie leiden. Wasgoed van te voren grondig met de hand spoelen.

### Letselgevaar!

- De vuldeur kan zeer heet zijn.
- U moet voorzichtig zijn tijdens het weg laten lopen van heet water.
- Niet op de wasautomaat klimmen.
- Niet op de geopende vuldeur steunen.
- Niet in de trommel grijpen wanneer deze nog draait.
- Voorzichtig bij het openen van de wasmiddelschuiflade tijdens bedrijf.

## Verbruiksgegevens

afhankelijke van het model

Programma	Belading	Capaciteit***	Water***	Programmaduur**
Katoen 20 °C	7 kg	0,35 kWh	66 l	2 ½ h
Katoen 40 °C*	7 kg	1,02 kWh	66 l	2 ¾ h
Katoen 60 °C	7 kg	1,24 kWh	66 l	2 ¾ h
Katoen 90 °C	7 kg	2,16 kWh	76 l	2 ¾ h
Kreukherstellend 40 °C*	3,5 kg	0,64 kWh	55 l	1 ¾ h
Mix+Snel 40 °C	3,5 kg	0,54 kWh	47 l	1 h
Fijn/Zijde 30 °C	2 kg	0,19 kWh	34 l	¾ h
Wol 30 °C	2 kg	0,17 kWh	39 l	¾ h

\* Programma-instelling voor controle volgens geldende EN60456.  
Instructies voor vergelijkingstests: Voor het testen voor de testprogramma's aangegeven beladingshoeveelheid met maximaal centrifugeertoerental wassen.

Programma	Extra functie	Belading	Energieverbruik per jaar	Waterverbruik per jaar
Katoen 40/60 °C	EcoPerfect	7/3,5 kg	174 kWh	8140 l

\*\* Programma-instelling voor controle- en energie-etikettering conform de richtlijn 2010/30/EU met koud water (15 °C).  
\*\*\* De waarden wijken afhankelijk van de waterdruk, hardheid, inlooptemperatuur, ruimtetemperatuur, wasgoedsoort en vervuiling, gebruikt wasmiddel, variaties in de netspanning en gekozen extra functies af van de aangegeven waarden.



# Onderhoud



- **Elektrocutiegevaar!** Netstekker uit contactdoos trekken.
- **Explosiegevaar!** Geen oplosmiddelen.

## i Voor de eerste keer wassen

Geen wasgoed in de machine doen! Waterkraan openen. In compartiment II :  
- ca 2 liter water doen,  
- wasmiddel (dosering volgens opgave van de fabrikant voor lichte verontreiniging en corresponderende waterhardheid) Programmakiezer op **Katoen 60 °C** zetten, extra functie **SpeedPerfect** en **Start/Bijvullen** kiezen. Aan het einde de programmakiezer op **Uit** zetten.

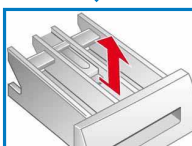
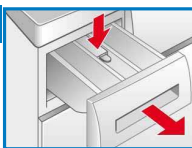
## i Behuizing wasautomaat, bedieningspaneel

- Wasmiddelresten direct verwijderen.
- Met een zachte vochtige doek afwrijven.
- Reinigen met waterstraal niet toegestaan.

## Hand Doseerbakje reinigen ...

... wanneer was- of wasverzachterresten aanwezig zijn.

1. Er uit trekken, borging naar beneden drukken, lade volledig uitnemen.
2. Inzet uitnemen: met de vinger de inzet van onderen naar boven drukken.
3. Voor modellen met inzetstuk voor vloeibaar wasmiddel: Inzetstuk naar boven schuiven en naar achteren uitnemen.
4. Doseerbakje en inzetstukken met water en borstel reinigen en afdrogen.
5. Inzet plaatsen en inklikken (cilinder op geleidepen steken).
6. Doseerbakje inschuiven.



i Doseerbakje open laten zodat restvocht kan opdrogen.

## i Trommel

Vuldeur open laten zodat de trommel kan drogen.  
Roestvlekken- chloorvrij poetsmiddel gebruiken, geen staalwol.

## i Ontkalken *Geen wasgoed in de wasautomaat!*

Niet nodig bij correcte wasmiddeldosering. Ontkalken volgens opgave van de producent van het ontkalkingsmiddel. Geschikte ontkalkingsmiddelen zijn op onze website of via de Servicedienst verkrijgbaar → *Plaatsingshandleiding*.

## i Noodontgrendeling , *bijv. bij stroomstoring*

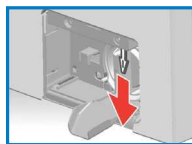
Het programma loopt verder, wanneer de stroom weer is ingeschakeld. Moet toch het wasgoed worden verwijderd, dan kan de vuldeur als volgt worden geopend:

### **Verbrandingsgevaar!**

*Wassop en wasgoed kunnen heet zijn. Eventueel eerst laten afkoelen.  
Niet in de trommel grijpen wanneer deze nog draait.*

*Niet de vuldeur openen wanneer er nog water achter het venster zichtbaar is.*

1. Programmakiezer op **Uit** zetten en de stekker uit het stopcontact halen.
2. Wassop afvoeren → *blz. 10*.
3. Noodontgrendeling met een gereedschap naar onder trekken en loslaten. Vervolgens kan de vuldeur worden geopend.



## Instructies op het display *afhankelijke van het model*

E: 15	Vuldeur goed sluiten; eventueel wasgoed ingeklemd.
E: 17, E: 29	Waterkraan (koudwater) volledig openen; toevoerslang geknikt/ingeklemd; zeef reinigen → <i>blz. 10</i> , waterdruk te laag.
E: 18	- Pomp verstopt; pomp reinigen → <i>blz. 10</i> . - Afvoerslang/afvoerbus verstopt; afvoerslang op sifon reinigen → <i>blz. 10</i> . - Sterke schuimvorming → <i>blz. 11</i> , statusindicatie <b>Wassen</b> knippert.
E: 23	Water in bodembak, apparaat lek. Contact opnemen met de Servicedienst!
R: 10	- Waterkraan (warmwater) volledig openen. - Toevoerslang geknikt/ingeklemd. - Waterdruk te laag. Filter reinigen → <i>blz. 10</i> . - Warmwaterslang niet aangesloten, apparaat wordt alleen met koudwater gebruikt. Instructie negeren, alleen bij de eerste keer wassen!
CL	Kinderslot geactiveerd: deactiveren → <i>blz. 5</i> .

# Onderhoud

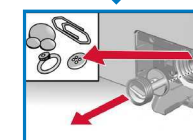
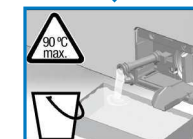
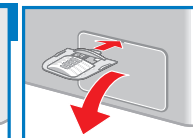
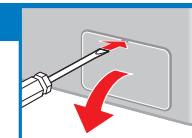


- **Verbrandingsgevaar!** Sop laten afkoelen.
- **Waterkraan dichtdraaien!**

## Hand Pomp

Programmakiezer op **Uit** zetten en de stekker uit het stopcontact halen.

1. Serviceklep met een schroevendraaier of het inzetstuk voor vloeibaarwasmiddel (afh. van het model) openen en verwijderen.
2. Watergoot uitklappen en reservoir met voldoende capaciteit er onder plaatsen.
3. **Voor modellen met slang voor het legen:** slang voor het legen uit de houder nemen en uit de behuizing trekken. Afsluitdop verwijderen, sop volledig in de opvangbak laten wegstromen. Afsluitdop er op drukken en slang voor het legen in de houder plaatsen.
- 3\* **Voor modellen zonder slang voor legen:** pompdeksel voorzichtig ca. 180° losdraaien, tot het sop er begint uit te lopen. Wanneer de opvangbak vol is, pompdeksel dichtdraaien en opvangbak legen. Stappen herhalen tot het sop er volledig er is uitgelopen.
4. Pompdeksel er voorzichtig afschroeven (restwater).
5. Binnenruimte, schroefdraad van het pompdeksel en pomphuis reinigen (waaier van de pomp moet gedraaid kunnen worden).
6. Pompdeksel weer plaatsen en vastschroeven.
7. Watergoot inklappen.
8. Serviceklep plaatsen en sluiten.



Om te voorkomen dat bij de volgende keer wassen het wasmiddel ongebruikt in de afvoer stroomt: 2 liter water in compartiment II doen en het programma **Afpompen** starten.

## Hand Afvoer slang op sifon

Programmakiezer op **Uit** zetten en de stekker uit het stopcontact halen.

1. Slangenklem losmaken, afvoerslang voorzichtig lostrekken (restwater).
2. Afvoerslang en sifonklemmen reinigen.
3. Afvoerslang weer plaatsen en aansluitplek met slangenklem borgen.



## Hand Zeef in watertoevoer

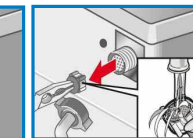
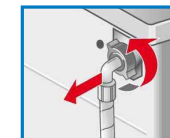
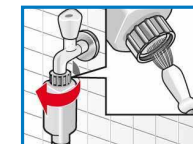


### **Elektrocutiegevaar!**

*Aqua-Stop-veiligheidsvoorziening niet in water onderdompelen (bevat elektrische afsluiter).*

Waterdruk in toevoerslang afbouwen:

1. Waterkraan sluiten.
2. Willekeurig programma kiezen (behalve **Spoelen/Centrifugereren//Afpompen**).
3. **Start/Bijvullen** kiezen. Programma ca. 40 seconden laten lopen.
4. Programmakiezer op **Uit** zetten. Netstekker uit contactdoos trekken. Zeef reinigen:
5. Slang van waterkraan nemen. Zeef met een kleine borstel reinigen. **en/of** bij modellen Standard en Aqua-Secure: Slang aan de achterzijde van het apparaat afnemen, zeef met tang verwijderen en reinigen.
6. Slang aansluiten en op lekdichtheid controleren.



## Wat te doen wanneer ...?

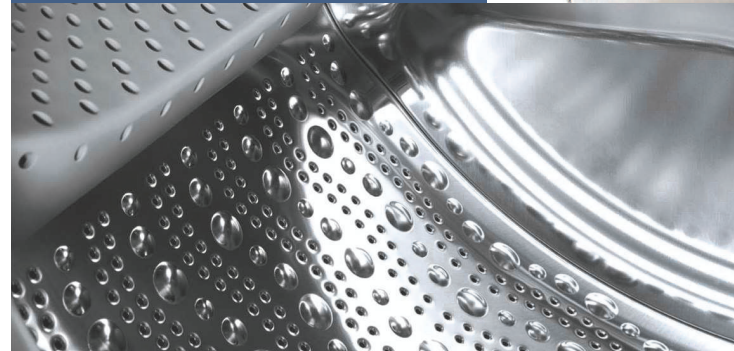
● Er water uitstroomt	<ul style="list-style-type: none"> <li>- Afvoerslang juist bevestigen / vervangen.</li> <li>- Schroefaansluiting van de toevoerslang vastdraaien.</li> </ul>
● Geen watertoevoer. Wasmiddel niet ingespoeld.	<ul style="list-style-type: none"> <li>- <b>Start/Bijvullen</b> niet gekozen?</li> <li>- Waterkraan niet geopend?</li> <li>- Evtl. zeef verstopt? Zeef reinigen → blz. 10.</li> <li>- Toevoerslang geknikt of ingeklemd.</li> </ul>
● Vuldeur gaat niet open.	<ul style="list-style-type: none"> <li>- Veiligheidsfunctie actief. Programma afbreken? → Blz. 4.</li> <li>- ☐ (zonder eindcentrifugeren) gekozen? → Blz. 3, 4.</li> <li>- Openen alleen via de noodontgrendeling mogelijk? → Blz. 9.</li> <li>- Vuldeur na het uitzetten van de wasautomaat vergrendeld: Wasautomaat inschakelen en 5 seconden wachten.</li> </ul>
● Het programma start niet.	<ul style="list-style-type: none"> <li>- <b>Start/Bijvullen</b> of ☐ (<b>Klaar in</b>)-tijd gekozen?</li> <li>- Vuldeur gesloten?</li> <li>- Kinderslot actief? Deactiveren → Blz. 5.</li> </ul>
● Wassop niet afgepompt.	<ul style="list-style-type: none"> <li>- ☐ (zonder eindcentrifugeren) gekozen? → Blz. 3, 4.</li> <li>- Pomp reinigen → blz. 10.</li> <li>- Afvoerbuis en/of afvoerslang reinigen.</li> </ul>
● Water in de trommel niet zichtbaar.	<ul style="list-style-type: none"> <li>- Geen storing - Waterniveau onder het zichtbare bereik.</li> </ul>
● Centrifugerresultaat niet naar tevredenheid. Wasgoed nat / te vochtig.	<ul style="list-style-type: none"> <li>- Geen fout - Het onbalans controlesysteem heeft het centrifugeren afgebroken, ongelijkmatige verdeling van het wasgoed.</li> <li>- Kleine en grote stukken wasgoed gelijkmatig in de trommel verdelen.</li> <li>- <b>Licht strijken</b> gekozen? → Blz. 5.</li> <li>- Te laag toerental gekozen? → Blz. 5.</li> </ul>
● De programmaduur wijzigt tijdens de wascyclus.	<ul style="list-style-type: none"> <li>- Geen fout - het programma wordt geoptimaliseerd voor het betreffende wasproces. Dat kan leiden tot veranderingen in de programmaduur op het display.</li> </ul>
● Meerdere malen centrifugeren.	<ul style="list-style-type: none"> <li>- Geen storing - Het onbalans controlesysteem zorgt er voor dat onbalans verdwijnt.</li> </ul>
● Restwater in het compartiment voor verzorgingsproduct.	<ul style="list-style-type: none"> <li>- Geen fout - Werking als verzorgingsmiddel wordt niet beïnvloed</li> <li>- Eventueel lade reinigen → Blz. 9.</li> </ul>
● Geurvorming in de wasautomaat.	<ul style="list-style-type: none"> <li>- Programma <b>Katoen 90 °C</b> zonder wasgoed doorvoeren. Hiervoor hoofdwasmiddel gebruiken.</li> </ul>
● Statusindicatie <b>Wassen</b> knippert. Er komt wasmiddel uit de wasmiddellade.	<ul style="list-style-type: none"> <li>- Te veel wasmiddel gebruikt? 1 eetlepel wasverzachter met ½ liter water vermengen en in compartiment II doen (<i>niet bij outdoor- of donstextiel</i>).</li> <li>- Wasmiddeldosering bij de volgende wasbeurt reduceren.</li> </ul>
● Sterke geluidsproductie, trillingen en "wandelen" bij het centrifugeren.	<ul style="list-style-type: none"> <li>- Apparaatvoeten gefixeerd?</li> <li>- Apparaatvoeten borgen → <i>Plaatsingshandleiding</i>.</li> <li>- Transportbeveiligingen verwijderd?</li> <li>- Transportbeveiligingen verwijderen → <i>Plaatsingshandleiding</i>.</li> </ul>
● Geluiden bij het centrifugeren en afpompen.	<ul style="list-style-type: none"> <li>- Pomp reinigen → Blz. 10.</li> </ul>
● Display / displaylampen werken tijdens het bedrijf niet.	<ul style="list-style-type: none"> <li>- Energiespaarstand → Blz. 5.</li> <li>- Stroomstoring?</li> <li>- Zekeringen geschakeld? Zekeringen inschakelen/vervangen.</li> <li>- Energiebespaarmodus actief?</li> <li>- Wanneer de storing herhaald optreedt de servicedienst inschakelen.</li> </ul>
● Programmaduur langer dan gewoonlijk.	<ul style="list-style-type: none"> <li>- Geen storing- Onbalans controlesysteem verhelpt de onbalans door het meermalen verdelen van het wasgoed.</li> <li>- Geen fout - schuimcontrolesysteem actief - er wordt een spoelcyclus toegevoegd.</li> </ul>
● Resten wasmiddel op het wasgoed.	<ul style="list-style-type: none"> <li>- Soms bevatten fosfaatvrije wasmiddelen resten die niet in water oplosbaar zijn.</li> <li>- Programma <b>Spoelen/Centrifugeren</b> kiezen of wasgoed na het wassen uitborstelen.</li> </ul>

Wanneer een storing niet zelf verholpen kan worden (Uit-/aanschakelen) of een reparatie nodig is:

- Programmakiezer op **Uit** zetten en stekker uit het stopcontact halen.
- Waterkraan sluiten en Servicedienst inschakelen → *Plaatsingshandleiding*.



Register your new Bosch now:  
[www.bosch-home.com/welcome](http://www.bosch-home.com/welcome)



**Wasautomaat**  
**WAQ28370FG / ...**



**nl** Gebruikershandleiding