

Το πλυντήριο ρούχων

Συγχαρητήρια - Αποκτήσατε μια μοντέρνα, υψηλής ποιότητας οικιακή συσκευή της μάρκας Bosch. Το πλυντήριο των ρούχων σας χαρακτηρίζεται από μια οικονομική κατανάλωση νερού και ενέργειας. Κάθε πλυντήριο ρούχων, πριν εγκαταλείπει το εργοστάσιό μας, ελέγχεται προσεκτικά για σωστή λειτουργία και άριστη κατάσταση.

Περισσότερες πληροφορίες: www.bosch-home.com

Τα στοιχεία επαφής για το πλησιέστερο σέρβις πελατών θα τα βρείτε εδώ ή στον πίνακα των σέρβις πελατών (ανάλογα το μοντέλο).
GR 18 182

Απόσυρση σύμφωνα με τους κανόνες προστασίας του περιβάλλοντος

Αποσυρτε τη συσκευασία σύμφωνα με τους κανόνες προστασίας του περιβάλλοντος.

Αυτή η συσκευή χαρακτηρίζεται σύμφωνα με την ευρωπαϊκή οδηγία 2012/19/ΕΕ περί ηλεκτρικών και ηλεκτρονικών συσκευών (waste electrical and electronic equipment - WEEE). Η οδηγία προκαθορίζει τα πλαίσια για μια απόσυρση και αξιοποίηση των παλιών συσκευών με ισχύ σ' όλη την ΕΕ.

Περιεχόμενα

- Χρήση σύμφωνα με το σκοπό προορισμού 1
- Προγράμματα 1
- Ρύθμιση και προσαρμογή προγράμματος 3
- Πλύση 3/4
- Μετά την πλύση 4
- Ατομικές ρυθμίσεις 5/6
- Σημαντικές υποδείξεις 6
- Πίνακας προγραμμάτων 7
- Υποδείξεις ασφαλείας 8
- Τιμές κατανάλωσης 8
- Φροντίδα 9
- Υποδείξεις στο πεδίο ενδείξεων 9
- Συντήρηση 10
- Τι κάνετε όταν 11

Προστασία περιβάλλοντος / Υποδείξεις οικονομίας

- Εκμεταλλευτείτε τη μέγιστη ποσότητα ρούχων του εκάστοτε προγράμματος.
- Πλένετε τα κανονικά λερωμένα ρούχα χωρίς πρόπλυση.
- Οι επιλεγόμενες θερμοκρασίες αναφέρονται στις επικείμες φροντίδας στα υφάσματα. Οι θερμοκρασίες λειτουργίας της μηχανής μπορούν να αποκλίνουν από αυτές, για την εξασφάλιση ενός ιδανικού συνδυασμού από εξοικονόμηση ενέργειας και αποτελεσμα πλύσης.
- Δοσολογία απορρυπαντικού σύμφωνα με τα στοιχεία του κατασκευαστή και τη σκληρότητα του νερού.
- Σε περίπτωση που τα ρούχα στεγνώνουν στη συνέχεια στο στεγνωτήριο ρούχων, επιλέξτε τον αριθμό στροφών στυψίματος σύμφωνα με τις οδηγίες του κατασκευαστή του στεγνωτηρίου.

Χρήση σύμφωνα με το σκοπό προορισμού

- αποκλειστικά για τη χρήση στο νοικοκυριό,
- για την πλύση υφασμάτων, που μπορούν να πλυθούν στο πλυντήριο ρούχων και για πλενόμανα στο χέρι μάλλινα υφάσματα,
- για τη λειτουργία με κρύο πόσιμο νερό και με απορρυπαντικά και πρό σθετα υγρά φροντίδας του εμπορίου, που είναι κατάλληλα για τη χρήση σε πλυντήρια ρούχων.

- Μην αφήσετε τα παιδιά χωρίς επίτηρηση στο πλυντήριο ρούχων!
- Τα παιδιά και τα μη καθοδηγημένα άτομα δεν επιτρέπεται να χρησιμοποιήσουν το πλυντήριο των ρούχων!
- Κρατάτε τα κατοικίδια ζώα μακριά από το πλυντήριο ρούχων!

Θάστε το πλυντήριο των ρούχων σε λειτουργία, αφού πρώτα διαβάσετε αυτές τις οδηγίες και τις ξεχωριστές οδηγίες τοποθέτησης!

Προετοιμασία

Σωστή εγκατάσταση σύμφωνα με τις ξεχωριστές οδηγίες τοποθέτησης.

Έλεγχος του πλυντηρίου

- Μη θέσετε σε λειτουργία ποτέ ένα πλυντήριο που έχει βλάβη!
- Ενημερώστε το σέρβις πελατών!

Σύνδεση του φιλς στην πρίζα

Μόνο με στεγνά χέρια! Πιάνετε μόνο το φιλς!

Άνοιγμα της βάνας του νερού

Θάστε το πλυντήριο των ρούχων σε λειτουργία, αφού πρώτα διαβάσετε αυτές τις οδηγίες και τις ξεχωριστές οδηγίες τοποθέτησης!

Ταξινόμηση και τοποθέτηση ρούχων

Προσέξτε τις υποδείξεις φροντίδας του κατασκευαστή! Σύμφωνα με τα στοιχεία στις ετικέτες των ρούχων. Ανάλογα με το είδος, χρώμα, ρύπανση και θερμοκρασία. Μην υπερβείτε το μέγιστο φορτίο → Σελίδα 7.

Προσέξτε τις σημαντικές υποδείξεις → Σελίδα 6! Βάλτε μέσα μεγάλα και μικρά κομμάτια ρούχων! Κλείστε την πόρτα πλήρωσης και στο λάστιχο στεγανοποίησης.

Ρυθμίστε τη δόση ανάλογα: Με την ποσότητα των ρούχων, τη ρύπανση, τη σκληρότητα του νερού (μπορείτε να την πληροφορηθείτε από την τοπική υπηρεσία ύδρευσης) και τα στοιχεία του κατασκευαστή. Βάζετε το υγρό απορρυπαντικό μέσα στο αντίστοιχο δοχείο δόσης και κατόπιν τοποθετήστε το στον κάδο.

Ρυθμίστε τη δόση ανάλογα: Με την ποσότητα των ρούχων, τη ρύπανση, τη σκληρότητα του νερού (μπορείτε να την πληροφορηθείτε από την τοπική υπηρεσία ύδρευσης) και τα στοιχεία του κατασκευαστή. Βάζετε το υγρό απορρυπαντικό μέσα στο αντίστοιχο δοχείο δόσης και κατόπιν τοποθετήστε το στον κάδο.

Αραιώνετε τα παχύρρευστα μαλακά και τα μέσα φορμαρίσματος με νερό. Αυτό εμποδίζει το φράξιμο.

Θάλαμος II: Απορρυπαντικό για την κύρια πλύση, αποσκληρυντικό, λευκαντικό, αλάτι λεκέδων
Θάλαμος I: Απορρυπαντικό για πρόπλυση

Ρύθμιση** και προσαρμογή προγράμματος

(*ανάλογα το μοντέλο)

Πρόσθετες λειτουργίες	Αριθμός στροφών στυψίματος*	Πεδίο ενδείξεων/ Πλήκτρο μενού	'Εναρξη/ Πάυση	Διακόπτης επιλογής προγράμματος
Speed Perfect	Στύψιμο ○ 1000 ○ 900 ○ 800 ○ 600	Πεδίο ενδείξεων/ Πλήκτρο μενού	Εναρξη/ Πάυση	Συνθετικό Off Βαμβακερά
Eco Perfect	Στύψιμο ○ 1000 ○ 900 ○ 800 ○ 600	Πεδίο ενδείξεων/ Πλήκτρο μενού	Εναρξη/ Πάυση	Σκουρόχρωμα/ Jeans 40° Μεταξωτά 30° Μάλλινα 30° Χωρίς Στύψιμο
Λιγότερο σιδέρωμα	Στύψιμο ○ 1000 ○ 900 ○ 800 ○ 600	Πεδίο ενδείξεων/ Πλήκτρο μενού	Εναρξη/ Πάυση	Συνθετικό Off Βαμβακερά
Περισσότερο νερό	Στύψιμο ○ 1000 ○ 900 ○ 800 ○ 600	Πεδίο ενδείξεων/ Πλήκτρο μενού	Εναρξη/ Πάυση	Συνθετικό Off Βαμβακερά

Ενδείξεις της πορείας του προγράμματος:

Ασφάλεια παιδιών, πλύση, ξεβγάλμα, στύψιμο
1 - 24h
Λήξη σε

Πλύση

Συρτάρι απορρυπαντικού με θαλάμους I, II, ☼

Τύμπανο

Κονσόλα χειρισμού

Πόρτα πλήρωσης

Κλαπέτο σέρβις

Κλαπέτο σέρβις

Κλαπέτο σέρβις

Κλαπέτο σέρβις

Κλαπέτο σέρβις

Κλαπέτο σέρβις

Κλαπέτο σέρβις

Κλαπέτο σέρβις

Κλαπέτο σέρβις

Κλαπέτο σέρβις

Κλαπέτο σέρβις

Κλαπέτο σέρβις

Κλαπέτο σέρβις

Κλαπέτο σέρβις

Αφαίρεση των ρούχων

Ανοίξτε την πόρτα πλήρωσης και αφαιρέστε τα ρούχα. Όταν η λειτουργία **Χωρίς Στύψιμο** (χωρίς τελικό στύψιμο) είναι ενεργοποιημένη: Θέστε το διακόπτη επιλογής προγράμματος στην **Αντληση νερού** ή επιλέξτε τον αριθμό των στροφών στυψίματος. Επιλέξτε ▷||| **Εναρξη/Πάυση**.

Απομακρύνετε τα ενδοχομένως υπάρχοντα ξένα σώματα - Κίνδυνος διάβρωσης. Αφήστε την πόρτα πλήρωσης και το συρτάρι του απορρυπαντικού ανοιχτά, για να μπορεί να στεγνώσει το υπόλοιπο νερό.

Κλείσιμο της βάνας του νερού

Στα μοντέλα Aqua-Stor δεν είναι απαραίτητο → Υποδείξεις στις οδηγίες τοποθέτησης.

Απενεργοποίηση

Θέστε το διακόπτη επιλογής προγράμματος στο **Off**.

Τέλος του προγράμματος όταν ...

... ▷||| **Εναρξη/Πάυση** αναβοσβήνει και στο πεδίο ενδείξεων εμφανίζεται **0-**.

Διακοπή προγράμματος

Στα προγράμματα με υψηλή θερμοκρασία: - Αφήστε τα ρούχα να κρυώσουν: Επιλέξτε **Ξεβγάλμα/Στύψιμο**. - Επιλέξτε ▷||| **Εναρξη/Πάυση**.
Στα προγράμματα με χαμηλή θερμοκρασία: - Επιλέξτε **Ξεβγάλμα/Στύψιμο** (απενεργοποιήστε το πλήκτρο **☼** (Περισσότερο νερό) ή **Αντληση νερού**). - Επιλέξτε ▷||| **Εναρξη/Πάυση**.

Αλλαγή προγράμματος, όταν ...

... κατά λάθος επιλέξετε ένα λάθος πρόγραμμα: - Επιλέξτε το πρόγραμμα ξανά. - Επιλέξτε ▷||| **Εναρξη/Πάυση**. Το νέο πρόγραμμα αρχίζει από την αρχή.

Πρόσθεση ρούχων, όταν ...

... ▷||| **Εναρξη/Πάυση** έχει επιλεγεί και μετά στο πεδίο ενδείξεων ανάβει **YES**. Σε περίπτωση **NO** δεν μπορεί να ανοίξει η πόρτα πλήρωσης. - Επιλέξτε ▷||| **Εναρξη/Πάυση**.

Ατομικές ρυθμίσεις

Πλήκτρο μενού ☼ **Λήξη σε**
Με την επιλογή του προγράμματος εμφανίζεται η εκάστοτε διάρκεια του προγράμματος. Την έναρξη του προγράμματος μπορείτε να την καθυστερήσετε πριν την αρχή του προγράμματος. Ο χρόνος «Λήξη σε» μπορεί να ρυθμιστεί σε βήματα ανά ώρα, μέχρι το πολύ 24 ώρες. Πατήστε το πλήκτρο **☼** **Λήξη σε** τόσες φορές, ώσπου να εμφανιστεί ο επιθυμητός αριθμός ωρών (h=ώρα). Επιλέξτε ▷||| **Εναρξη/Πάυση**. Μετά την έναρξη του προγράμματος καμία δυνατότητα ρύθμισης.

Αριθμός στροφών στυψίματος/χωρίς τελικό στύψιμο
Πριν και κατά τη διάρκεια που το επιλεγμένο πρόγραμμα τρέχει, μπορεί να ρυθμιστεί ο αριθμός των στροφών στυψίματος ή η **Χωρίς Στύψιμο** (χωρίς τελικό στύψιμο, τα ρούχα βρίσκονται στο τελευταίο νερό ξεβγάλματος, πεδίο ενδείξεων ---). Οι επιπτώσεις εξαρτώνται από την πρόοδο του προγράμματος. Ο επιλεγόμενος μέγιστος αριθμός στροφών στυψίματος εξαρτάται από το μοντέλο και το εκάστοτε ρυθμισμένο πρόγραμμα.

Πρόσθετες λειτουργίες → επίσης πίνακας προγραμμάτων, σελίδα 7
=☼ **SpeedPerfect**
Για πλύση σε σύντομο χρόνο με συγκρίσιμο αποτέλεσμα πλύσης με το στάνταρ πρόγραμμα. Μέγιστη ποσότητα ρούχων ~ Πίνακας προγραμμάτων, σελίδα 7.

EcoPerfect
Βελτιστοποιημένη ενεργειακή πλύση μέσω μείωσης της θερμοκρασίας με σταθερό αποτέλεσμα πλύσης. Η θερμοκρασία πλύσης είναι χαμηλότερη από την επιλεγμένη θερμοκρασία. Σε περίπτωση ιδιαίτερων απαιτήσεων υγιεινής συνιστάται η επιλογή μιας υψηλότερης θερμοκρασίας ή το μενού =☼ **SpeedPerfect**.

(Λιγότερο σιδέρωμα)
Ειδική διαδικασία στυψίματος με ακόλουθο χαλάρωμα. Απαλό τελικό στύψιμο - ελαφρά αυξημένη υπόλοιπη υγρασία των ρούχων.

(Περισσότερο νερό)
Αύξηση της στάθμης νερού και πρόσθετη διαδικασία ξεβγάλματος, παράταση της διάρκειας πλύματος. Για περιοχές με πολύ μαλακό νερό ή για την περαιτέρω βελτίωση του αποτελέσματος της πλύσης.

Ασφάλεια παιδιών και Πρόσθεση
Ασφάλιση του πλυντηρίου ρούχων από τυχόν αθέλητη αλλαγή των ρυθμιζόμενων λειτουργιών.
ON/OFF: Μετά την έναρξη/τέλος του προγράμματος πατήστε περίπου για 5 δευτερόλεπτα ▷||| **Εναρξη/Πάυση**.
Υπόδειξη: Η ασφάλεια παιδιών μπορεί να παραμείνει ενεργοποιημένη μέχρι την επόμενη έναρξη του προγράμματος, επίσης και μετά την απενεργοποίηση του πλυντηρίου!
Μετά απενεργοποίησης την ασφάλεια παιδιών πριν την έναρξη του προγράμματος και ενδοχομένως μετά την έναρξη του προγράμματος ενεργοποιήστε την ξανά.

Ασφάλεια παιδιών/Κλειδώμα συσκευής
Πατήστε το πλήκτρο ▷||| **Εναρξη/Πάυση**, όταν θέλετε να προσθέσετε ρούχα μετά την έναρξη του προγράμματος. Το πλυντήριο ελέγχει, εάν είναι δυνατό μια πρόσθεση ρούχων.
YES ανάβει: Η πρόσθεση ρούχων είναι δυνατή.
NO αναβοσβήνει: Περιμένετε ώσπου να ανάψει **YES**.
Υπόδειξη: Ανοίξτε την πόρτα τότε, όταν **YES** ανάβει.
NO: Η πρόσθεση ρούχων δεν είναι δυνατή.
Υπόδειξη: Σε περίπτωση υψηλής στάθμης νερού και/ή υψηλής θερμοκρασίας ή κατά τη διάρκεια του στυψίματος παραμένει η πόρτα πλήρωσης για λόγους ασφαλείας κλειδωμένη.
Για τη συνέχιση του προγράμματος πατήστε το πλήκτρο ▷||| **Εναρξη/Πάυση**.

Διακοπή επιλογής προγράμματος για την ενεργοποίηση και απενεργοποίηση (On/Off) του πλυντηρίου και για την επιλογή του προγράμματος. Δυνατότητα περιστροφής και στις δύο κατευθύνσεις.

Ατομικές ρυθμίσεις

Για το ξεκίνημα του προγράμματος ή για την πρόσθεση ρούχων και για την ενεργοποίηση/ απενεργοποίηση της ασφάλειας των παιδιών.

Για το ξεκίνημα του προγράμματος ή για την πρόσθεση ρούχων και για την ενεργοποίηση/ απενεργοποίηση της ασφάλειας των παιδιών.

Για το ξεκίνημα του προγράμματος ή για την πρόσθεση ρούχων και για την ενεργοποίηση/ απενεργοποίηση της ασφάλειας των παιδιών.

Για το ξεκίνημα του προγράμματος ή για την πρόσθεση ρούχων και για την ενεργοποίηση/ απενεργοποίηση της ασφάλειας των παιδιών.

Για το ξεκίνημα του προγράμματος ή για την πρόσθεση ρούχων και για την ενεργοποίηση/ απενεργοποίηση της ασφάλειας των παιδιών.

Για το ξεκίνημα του προγράμματος ή για την πρόσθεση ρούχων και για την ενεργοποίηση/ απενεργοποίηση της ασφάλειας των παιδιών.

Για το ξεκίνημα του προγράμματος ή για την πρόσθεση ρούχων και για την ενεργοποίηση/ απενεργοποίηση της ασφάλειας των παιδιών.

Για το ξεκίνημα του προγράμματος ή για την πρόσθεση ρούχων και για την ενεργοποίηση/ απενεργοποίηση της ασφάλειας των παιδιών.

Για το ξεκίνημα του προγράμματος ή για την πρόσθεση ρούχων και για την ενεργοποίηση/ απενεργοποίηση της ασφάλειας των παιδιών.

Για το ξεκίνημα του προγράμματος ή για την πρόσθεση ρούχων και για την ενεργοποίηση/ απενεργοποίηση της ασφάλειας των παιδιών.

Για το ξεκίνημα του προγράμματος ή για την πρόσθεση ρούχων και για την ενεργοποίηση/ απενεργοποίηση της ασφάλειας των παιδιών.

Για το ξεκίνημα του προγράμματος ή για την πρόσθεση ρούχων και για την ενεργοποίηση/ απενεργοποίηση της ασφάλειας των παιδιών.

Για το ξεκίνημα του προγράμματος ή για την πρόσθεση ρούχων και για την ενεργοποίηση/ απενεργοποίηση της ασφάλειας των παιδιών.

Για το ξεκίνημα του προγράμματος ή για την πρόσθεση ρούχων και για την ενεργοποίηση/ απενεργοποίηση της ασφάλειας των παιδιών.

Για το ξεκίνημα του προγράμματος ή για την πρόσθεση ρούχων και για την ενεργοποίηση/ απενεργοποίηση της ασφάλειας των παιδιών.

Για το ξεκίνημα του προγράμματος ή για την πρόσθεση ρούχων και για την ενεργοποίηση/ απενεργοποίηση της ασφάλειας των παιδιών.

Για το ξεκίνημα του προγράμματος ή για την πρόσθεση ρούχων και για την ενεργοποίηση/ απενεργοποίηση της ασφάλειας των παιδιών.

Για το ξεκίνημα του προγράμματος ή για την πρόσθεση ρούχων και για την ενεργοποίηση/ απενεργοποίηση της ασφάλειας των παιδιών.

Για το ξεκίνημα του προγράμματος ή για την πρόσθεση ρούχων και για την ενεργοποίηση/ απενεργοποίηση της ασφάλειας των παιδιών.

Ατομικές ρυθμίσεις

Για το ξεκίνημα του προγράμματος ή για την πρόσθεση ρούχων και για την ενεργοποίηση/ απενεργοποίηση της ασφάλειας των παιδιών.

Για το ξεκίνημα του προγράμματος ή για την πρόσθεση ρούχων και για την ενεργοποίηση/ απενεργοποίηση της ασφάλειας των παιδιών.

Για το ξεκίνημα του προγράμματος ή για την πρόσθεση ρούχων και για την ενεργοποίηση/ απενεργοποίηση της ασφάλειας των παιδιών.

Για το ξεκίνημα του προγράμματος ή για την πρόσθεση ρούχων και για την ενεργοποίηση/ απενεργοποίηση της ασφάλειας των παιδιών.

Για το ξεκίνημα του προγράμματος ή για την πρόσθεση ρούχων και για την ενεργοποίηση/ απενεργοποίηση της ασφάλειας των παιδιών.

Για το ξεκίνημα του προγράμματος ή για την πρόσθεση ρούχων και για την ενεργοποίηση/ απενεργοποίηση της ασφάλειας των παιδιών.

Για το ξεκίνημα του προγράμματος ή για την πρόσθεση ρούχων και για την ενεργοποίηση/ απενεργοποίηση της ασφάλειας των παιδιών.

Για το ξεκίνημα του προγράμματος ή για την πρόσθεση ρούχων και για την ενεργοποίηση/ απενεργοποίηση της ασφάλειας των παιδιών.

Για το ξεκίνημα του προγράμματος ή για την πρόσθεση ρούχων και για την ενεργοποίηση/ απενεργοποίηση της ασφάλειας των παιδιών.

Για το ξεκίνημα του προγράμματος ή για την πρόσθεση ρούχων και για την ενεργοποίηση/ απενεργοποίηση της ασφάλειας των παιδιών.

Για το ξεκίνημα του προγράμματος ή για την πρόσθεση ρούχων και για την ενεργοποίηση/ απενεργοποίηση της ασφάλειας των παιδιών.

Για το ξεκίνημα του προγράμματος ή για την πρόσθεση ρούχων και για την ενεργοποίηση/ απενεργοποίηση της ασφάλειας των παιδιών.

Για το ξεκίνημα του προγράμματος ή για την πρόσθεση ρούχων και για την ενεργοποίηση/ απενεργοποίηση της ασφάλειας των παιδιών.

Για το ξεκίνημα του προγράμματος ή για την πρόσθεση ρούχων και για την ενεργοποίηση/ απενεργοποίηση της ασφάλειας των παιδιών.

Για το ξεκίνημα του προγράμματος ή για την πρόσθεση ρούχων και για την ενεργοποίηση/ απενεργοποίηση της ασφάλειας των παιδιών.

Για το ξεκίνημα του προγράμματος ή για την πρόσθεση ρούχων και για την ενεργοποίηση/ απενεργοποίηση της ασφάλειας των παιδιών.

Για το ξεκίνημα του προγράμματος ή για την πρόσθεση ρούχων και για την ενεργοποίηση/ απενεργοποίηση της ασφάλειας των παιδιών.

Για το ξεκίνημα του προγράμματος ή για την πρόσθεση ρούχων και για την ενεργοποίηση/ απενεργοποίηση της ασφάλειας των παιδιών.

Για το ξεκίνημα του προγράμματος ή για την πρόσθεση ρούχων και για την ενεργοποίηση/ απενεργοποίηση της ασφάλειας των παιδιών.

Ατομικές ρυθμίσεις

Για το ξεκίνημα του προγράμματος ή για την πρόσθεση ρούχων και για την ενεργοποίηση/ απενεργοποίηση της ασφάλειας των παιδιών.

Για το ξεκίνημα του προγράμματος ή για την πρόσθεση ρούχων και για την ενεργοποίηση/ απενεργοποίηση της ασφάλειας των παιδιών.

Για το ξεκίνημα του προγράμματος ή για την πρόσθεση ρούχων και για την ενεργοποίηση/ απενεργοποίηση της ασφάλειας των παιδιών.

Για το ξεκίνημα του προγράμματος ή για την πρόσθεση ρούχων και για την ενεργοποίηση/ απενεργοποίηση της ασφάλειας των παιδιών.

Για το ξεκίνημα του προγράμματος ή για την πρόσθεση ρούχων και για την ενεργοποίηση/ απενεργοποίηση της ασφάλειας των παιδιών.

Για το ξεκίνημα του προγράμματος ή για την πρόσθεση ρούχων και για την ενεργοποίηση/ απενεργοποίηση της ασφάλειας των παιδιών.

Για το ξεκίνημα του προγράμματος ή για την πρόσθεση ρούχων και για την ενεργοποίηση/ απενεργοποίηση της ασφάλειας των παιδιών.

Για το ξεκίνημα του προγράμματος ή για την πρόσθεση ρούχων και για την ενεργοποίηση/ απενεργοποίηση της ασφάλειας των παιδιών.

Για το ξεκίνημα του προγράμματος ή για την πρόσθεση ρούχων και για την ενεργοποίηση/ απενεργοποίηση της ασφάλειας των παιδιών.

Για το ξεκίνημα του προγράμματος ή για την πρόσθεση ρούχων και για την ενεργοποίηση/ απενεργοποίηση της ασφάλειας των παιδιών.

Για το ξεκίνημα του προγράμματος ή για την πρόσθεση ρούχων και για την ενεργοποίηση/ απενεργοποίηση της ασφάλειας των παιδιών.

Για το ξεκίνημα του προγράμματος ή για την πρόσθεση ρούχων και για την ενεργοποίηση/ απενεργοποίηση της ασφάλειας των παιδιών.

Για το ξεκίνημα του προγράμματος ή για την πρόσθεση ρούχων και για την ενεργοποίηση/ απενεργοποίηση της ασφάλειας των παιδιών.

Για το ξεκίνημα του προγράμματος ή για την πρόσθεση ρούχων και για την ενεργοποίηση/ απενεργοποίηση της ασφάλειας των παιδιών.

Για το ξεκίνημα του προγράμματος ή για την πρόσθεση ρούχων και για την ενεργοποίηση/ απενεργοποίηση της ασφάλειας των παιδιών.

Για το ξεκίνημα του προγράμματος ή για την πρόσθεση ρούχων και για την ενεργοποίηση/ απενεργοποίηση της ασφάλειας των παιδιών.

Για το ξεκίνημα του προγράμματος ή για την πρόσθεση ρούχων και για την ενεργοποίηση/ απενεργοποίηση της ασφάλειας των παιδιών.

Για το ξεκίνημα του προγράμματος ή για την πρόσθεση ρούχων και για την ενεργοποίηση/ απενεργοποίηση της ασφάλειας των παιδιών.

Για το ξεκίνημα του προγράμματος ή για την πρόσθεση ρούχων και για την ενεργοποίηση/ απενεργοποίηση της ασφάλειας των παιδιών.

Ατομικές ρυθμίσεις

Για το ξεκίνημα του προγράμματος ή για την πρόσθεση ρούχων και για την ενεργοποίηση/ απενεργοποίηση της ασφάλειας των παιδιών.

Για το ξεκίνημα του προγράμματος ή για την πρόσθεση ρούχων και για την ενεργοποίηση/ απενεργοποίηση της ασφάλειας των παιδιών.

Για το ξεκίνημα του προγράμματος ή για την πρόσθεση ρούχων και για την ενεργοποίηση/ απενεργοποίηση της ασφάλειας των παιδιών.

Για το ξεκίνημα του προγράμματος ή για την πρόσθεση ρούχων και για την ενεργοποίηση/ απενεργοποίηση της ασφάλειας των παιδιών.

Για το ξεκίνημα του προγράμματος ή για την πρόσθεση ρούχων και για την ενεργοποίηση/ απενεργοποίηση της ασφάλειας των παιδιών.

Για το ξεκίνημα του προγράμματος ή για την πρόσθεση ρούχων και για την ενεργοποίηση/ απενεργοποίηση της ασφάλειας των παιδιών.

Για το ξεκίνημα του προγράμματος ή για την πρόσθεση ρούχων και για την ενεργοποίηση/ απενεργοποίηση της ασφάλειας των παιδιών.

Για το ξεκίνημα του προγράμματος ή για την πρόσθεση ρούχων και για την ενεργοποίηση/ απενεργοποίηση της ασφάλειας των παιδιών.

Για το ξεκίνημα του προγράμματος ή για την πρόσθεση ρούχων και για την ενεργοποίηση/ απενεργοποίηση της ασφάλειας των παιδιών.

Για το ξεκίνημα του προγράμματος ή για την πρόσθεση ρούχων και για την ενεργοποίηση/ απενεργοποίηση της ασφάλειας των παιδιών.

Για το ξεκίνημα του προγράμματος ή για την πρόσθεση ρούχων και για την ενεργοποίηση/ απενεργοποίηση της ασφάλειας των παιδιών.

Για το ξεκίνημα του προγράμματος ή για την πρόσθεση ρούχων και για την ενεργοποίηση/ απενεργοποίηση της ασφάλειας των παιδιών.

Το πλυντήριο ρούχων

Συγχαρητήρια - Αποκτήσατε μια μοντέρνα, υψηλής ποιότητας οικιακή συσκευή της μάρκας Bosch. Το πλυντήριο των ρούχων σας χαρακτηρίζεται από μια οικονομική κατανάλωση νερού και ενέργειας. Κάθε πλυντήριο ρούχων, πριν εγκαταλείψει το εργοστάσιό μας, ελέγχεται προσεκτικά για σωστή λειτουργία και άψογη κατάσταση.

Περισσότερες πληροφορίες: www.bosch-home.com

Τα στοιχεία επαφής για το πλησιέστερο σέρβις πελατών θα τα βρείτε εδώ ή στον πίνακα των σέρβις πελατών (ανάλογα το μοντέλο).

GR 18 182

Απόσυρση σύμφωνα με τους κανόνες προστασίας του περιβάλλοντος

Αποσύρετε τη συσκευασία σύμφωνα με τους κανόνες προστασίας του περιβάλλοντος.

Αυτή η συσκευή χαρακτηρίζεται σύμφωνα με την ευρωπαϊκή οδηγία 2012/19/ΕΕ περί ηλεκτρικών και ηλεκτρονικών συσκευών (waste electrical and electronic equipment - WEEE). Η οδηγία προκαθορίζει τα πλαίσια για μια απόσυρση και αξιοποίηση των παλιών συσκευών με ιαχύ σ' όλη την ΕΕ.

Περιεχόμενα

Σελίδα

■ Χρήση σύμφωνα με το σκοπό προορισμού	1
■ Προγράμματα	1
■ Ρύθμιση και προσαρμογή προγράμματος	3
■ Πλύση	3/4
■ Μετά την πλύση	4
■ Ατομικές ρυθμίσεις	5/6
■ Σημαντικές υποδείξεις	6
■ Πίνακας προγραμμάτων	7
■ Υποδείξεις ασφαλείας	8
■ Τιμές κατανάλωσης	8
■ Φροντίδα	9
■ Υποδείξεις στο πεδίο ενδείξεων	9
■ Συντήρηση	10
■ Τι κάνετε όταν ...	11



Προστασία περιβάλλοντος / Υποδείξεις οικονομίας

- Εκμεταλλευτείτε τη μέγιστη ποσότητα ρούχων του εκάστοτε προγράμματος.
- Πλένετε τα κανονικά λερωμένα ρούχα χωρίς πρόπλυση.
- Οι επιλεγόμενες θερμοκρασίες αναφέρονται στις ετικέτες φροντίδας στα υφάσματα. Οι θερμοκρασίες λειτουργίας της μηχανής μπορούν να αποκλίνουν από αυτές, για την εξασφάλιση ενός ιδανικού συνδυασμού από εξοικονόμηση ενέργειας και αποτέλεσμα πλύσης.
- Δοσολογία απορρυπαντικού σύμφωνα με τα στοιχεία του κατασκευαστή και τη σκληρότητα του νερού.
- Σε περίπτωση που τα ρούχα στεγνώσουν στη συνέχεια στο στεγνωτήριο ρούχων, επιλέξτε τον αριθμό στροφών στύψιματος σύμφωνα με τις οδηγίες του κατασκευαστή του στεγνωτηρίου.

Χρήση σύμφωνα με το σκοπό προορισμού

- αποκλειστικά για τη χρήση στο νοικοκυριό,
- για την πλύση υφασμάτων, που μπορούν να πλυθούν στο πλυντήριο ρούχων και για πλενόμενα στο χέρι μάλλινα υφάσματα,
- για τη λειτουργία με κρύο πόσιμο νερό και με απορρυπαντικά και πρόσθετα υγρά φροντίδας του εμπορίου, που είναι κατάλληλα για τη χρήση σε πλυντήρια ρούχων.



- Μην αφήσετε τα παιδιά χωρίς επίτηρηση στο πλυντήριο ρούχων!
- Τα παιδιά και τα μη καθοδηγημένα άτομα δεν επιτρέπεται να χρησιμοποιήσουν το πλυντήριο των ρούχων!
- Κρατάτε τα κατοικίδια ζώα μακριά από το πλυντήριο ρούχων!



Θέστε το πλυντήριο των ρούχων σε λειτουργία, αφού πρώτα διαβάσετε αυτές τις οδηγίες και τις ξεχωριστές οδηγίες τοποθέτησης!

Προγράμματα

Λεπτομερής πίνακας προγραμμάτων → Σελίδα 7.

Δυνατότητα ατομικής ρύθμισης της του αριθμού στροφών στύψιματος, ανάλογα με το επιλεγμένο πρόγραμμα και την πρόοδο του προγράμματος.

Βαμβακερά	υφάσματα ανθεκτικά στο στραπατσάρισμα
+ Πρόπλυση	υφάσματα ανθεκτικά στο στραπατσάρισμα, πρόπλυση στους 30 °C
Ανάμεικτα	διαφορετικά είδη ρούχων
Γρήγορο 15'	σύντομο πρόγραμμα
Ξέβγαλμα/Στύψιμο	ρούχα πλενόμενα με το χέρι, πλήκτρο (Περισσότερο νερό) ενεργοποιημένο, όταν πρέπει να γίνει μόνο στύψιμο, απενεργοποιήστε το πλήκτρο
Άντληση νερού	του νερού ξεβγάλματος στη διακοπή ξεβγάλματος/ του νερού ξεβγάλματος στο Χωρίς Στύψιμο (χωρίς τελικό στύψιμο)
/ Μάλλινα	για πλύσιμο στο χέρι/στο πλυντήριο ρούχων
Μεταξωτά	ευαίσθητα πλενόμενα υφάσματα
Σκουρόχρωμα/Jeans	ανθεκτικά υφάσματα
Συνθετικά	ευαίσθητα υφάσματα

Προετοιμασία



Σωστή εγκατάσταση σύμφωνα με τις ξεχωριστές οδηγίες τοποθέτησης.



Έλεγχος του πλυντηρίου

- Μη θέσετε σε λειτουργία ποτέ ένα πλυντήριο που έχει βλάβη!
- Ενημερώστε το σέρβις πελατών!



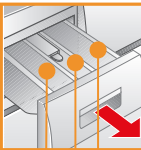
Σύνδεση του φισ στην πρίζα



Μόνο με στεγνά χέρια!
Πιάνετε μόνο το φισ!



Άνοιγμα της βάνας του νερού



Θάλαμος II: Απορρυπαντικό για την κύρια πλύση, αποσκληρυντικό, λευκαντικό, αλάτι λεκέδων

Θάλαμος : Μαλακτικό, κόλλα

Θάλαμος I: Απορρυπαντικό για πρόπλυση

(*ανάλογα το μοντέλο)

Πρόσθετες λειτουργίες	Αριθμός στροφών στύψιματος*	Πεδίο ενδείξεων/ Πλήκτρο μενού	Έναρξη/ Παύση	Διακόπτι
Speed Perfect	Στύψιμο ○ 1000 ○ 900 ○ 800 ○ 600 ○ Χωρίς Στύψιμο		Έναρξη Παύση	Συνθετικά 40° Σκουρόχρωμα/Jeans 40° Μεταξωτά 30° Μάλλινα 30° Άντληση νερού Ξέβγαλμα/Στύψιμο
Eco Perfect		Λήξη σε		Ενδείξεις της πορείας του προγράμματος Ασφάλεια παιδιών, πλύση, ξέβγαλμα
				1 - 24h Λήξη σε

Πριν την πρώτη πλύση
Πλύνετε μία φορά χωρίς ρούχα → Σελίδα 9.

Ταξινόμηση και τοποθέτηση ρούχων

Προσέξτε τις υποδείξεις φροντίδας του κατασκευαστή! Σύμφωνα με τα στοιχεία στις ετικέτες των ρούχων. Ανάλογα με το είδος, χρώμα, ρύπανση και θερμοκρασία. Μην υπερβαίνετε το μέγιστο φορτίο → Σελίδα 7.

Προσέξτε τις σημαντικές υποδείξεις → Σελίδα 6!

Βάλτε μέσα μεγάλα και μικρά κομμάτια ρούχων! Κλείστε την πόρτα πλήρωσης. Μη μαγκώσετε τα κομμάτια των ρούχων ανάμεσα στην πόρτα πλήρωσης και στο λάστιχο στεγανοποίησης.

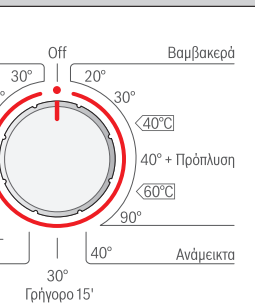
Πρόσθεση του απορρυπαντικού και μέσου φροντίδας


Ρυθμίστε τη δόση ανάλογα: Με την ποσότητα των ρούχων, τη ρύπανση, τη σκληρότητα του νερού (μπορείτε να την πληροφορηθείτε από την τοπική υπηρεσία ύδρευσης) και τα στοιχεία του κατασκευαστή. Βάζετε το υγρό απορρυπαντικό μέσα στο αντίστοιχο δοχείο δόσης και κατόπιν τοποθετήστε το στον κάδο.

i Αραιώνετε τα παχύρρευστα μαλακά και τα μέσα φορμαρίσματος με νερό. Αυτό εμποδίζει το φράξιμο.

Ρύθμιση** και προσαρμογή προγράμματος

Επιλογή προγράμματος



i **Όταν στο πεδίο ενδείξεων αναβοσβήνει το σύμβολο , Ασφάλεια παιδιών ενεργοποιημένη → Απενεργοποίηση, σελίδα 5.

Πρόσθετες λειτουργίες, πλήκτρο μενού και αριθμός στροφών στύψιματος → Ατομικές ρυθμίσεις, σελίδα 5.

i Όλα τα πλήκτρα είναι ευαίσθητα, αρκεί ένα ελαφρό άγγιγμα! Σε περίπτωση παρατεταμένου αγγίγματος των πλήκτρων μενού και αριθμού στροφών στύψιματος, αυτόματο τρέξιμο των μενού ρύθμισης!

Επιλέξτε  'Εναρξη/ Παύση

i Διακόπτης επιλογής προγράμματος για την ενεργοποίηση και απενεργοποίηση (On/Off) του πλυντηρίου και για την επιλογή του προγράμματος. Δυνατότητα περιστροφής και στις δύο κατευθύνσεις.

Πλύση

Συρτάρι απορρυπαντικού με θαλάμους I, II, 

Τύμπανο

Κονσόλα χειρισμού

Πόρτα πλήρωσης



Κλαπέτο σέρβις

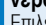
1

2

Πλύση



Αφαίρεση των ρούχων

Ανοίξτε την πόρτα πλήρωσης και αφαιρέστε τα ρούχα. Όταν η λειτουργία **Χωρίς Στύψιμο** (χωρίς τελικό στύψιμο) είναι ενεργοποιημένη: Θέστε το διακόπτη επιλογής προγράμματος στην **Αντληση νερού** ή επιλέξτε τον αριθμό των στροφών στύψιματος. Επιλέξτε  'Εναρξη/Παύση.

i - Απομακρύνετε τα ενδεχομένως υπάρχοντα ξένα σώματα - Κίνδυνος διάβρωσης.
- Αφήστε την πόρτα πλήρωσης και το συρτάρι του απορρυπαντικού ανοιχτή, για να μπορεί να στεγνώσει το υπόλοιπο νερό.



Κλείσιμο της βάνας του νερού

Στα μοντέλα Aqua-Stor δεν είναι απαραίτητο → Υποδείξεις στις οδηγίες τοποθέτησης.

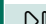


Απενεργοποίηση

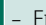
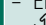

Θέστε το διακόπτη επιλογής προγράμματος στο **Off**.

3

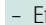
Τέλος του προγράμματος όταν ...

...  'Εναρξη/Παύση αναβοσβήνει και στο πεδίο ενδείξεων εμφανίζεται **-0-**.



Διακοπή προγράμματος

Στα προγράμματα με υψηλή θερμοκρασία:
- Αφήστε τα ρούχα να κρυσώσουν: Επιλέξτε **Ξέβγαλμα/Στύψιμο**.
- Επιλέξτε  'Εναρξη/Παύση.
Στα προγράμματα με χαμηλή θερμοκρασία:
- Επιλέξτε **Ξέβγαλμα/Στύψιμο** (απενεργοποιήστε το πλήκτρο  (Περισσότερο νερό) ή **Αντληση νερού**.
- Επιλέξτε  'Εναρξη/Παύση.

Αλλαγή προγράμματος, όταν ...

... κατά λάθος επιλέξετε ένα λάθος πρόγραμμα:
- Επιλέξτε το πρόγραμμα ξανά.
- Επιλέξτε  'Εναρξη/Παύση. Το νέο πρόγραμμα αρχίζει από την αρχή.

Πρόσθεση ρούχων, όταν ... → Σελίδα 5

...  'Εναρξη/Παύση έχει επιλεγεί και μετά στο πεδίο ενδείξεων ανάβει **YES**. Σε περίπτωση **NO** δεν μπορεί να ανοίξει η πόρτα πλήρωσης.
- Επιλέξτε  'Εναρξη/Παύση.

Ατομικές ρυθμίσεις

Πλήκτρο μενού Λήξη σε

Με την επιλογή του προγράμματος εμφανίζεται η εκάστοτε διάρκεια του προγράμματος. Την έναρξη του προγράμματος μπορείτε να την καθυστερήσετε πριν την αρχή του προγράμματος. Ο χρόνος «Λήξη σε» μπορεί να ρυθμιστεί σε βήματα ανά ώρα, μέχρι το πολύ 24 ώρες. Πατήστε το πλήκτρο **Λήξη σε** τόσες φορές, ώπου να εμφανιστεί ο επιθυμητός αριθμός ωρών (h=ώρα). Επιλέξτε **Έναρξη/Παύση**. Μετά την έναρξη του προγράμματος καμία δυνατότητα ρύθμισης.

Αριθμός στροφών στυψίματος/χωρίς τελικό στύψιμο

Πριν και κατά τη διάρκεια που το επιλεγμένο πρόγραμμα τρέχει, μπορεί να ρυθμιστεί ο αριθμός των στροφών στυψίματος ή η **Χωρίς Στύψιμο** (χωρίς τελικό στύψιμο, τα ρούχα βρίσκονται στο τελευταίο νερό ξεβγάλματος, πεδίο ενδείξεων ---). Οι επιπτώσεις εξαρτώνται από την πρόοδο του προγράμματος.

Ο επιλεγόμενος μέγιστος αριθμός στροφών στυψίματος εξαρτάται από το μοντέλο και το εκάστοτε ρυθμισμένο πρόγραμμα.

Πρόσθετες λειτουργίες → επίσης πίνακας προγραμμάτων, σελίδα 7

SpeedPerfect

Για πλύση σε σύντομο χρόνο με συγκρίσιμο αποτέλεσμα πλύσης με το στάνταρ πρόγραμμα. Μέγιστη ποσότητα ρούχων ~ Πίνακας προγραμμάτων, σελίδα 7.

EcoPerfect

Βελτιστοποιημένη ενεργειακά πλύση μέσω μείωσης της θερμοκρασίας με σταθερό αποτέλεσμα πλύσης. Η θερμοκρασία πλύσης είναι χαμηλότερη από την επιλεγμένη θερμοκρασία. Σε περίπτωση ιδιαιτέρων απαιτήσεων υγιεινής συνιστάται η επιλογή μιας υψηλότερης θερμοκρασίας ή το μενού **SpeedPerfect**.

(Λιγότερο σιδέρωμα)

Ειδική διαδικασία στυψίματος με ακόλουθο χαλάρωμα. Απαλό τελικό στύψιμο - ελαφρά αυξημένη υπόλοιπη υγρασία των ρούχων.

(Περισσότερο νερό)

Αύξηση της στάθμης νερού και πρόσθετη διαδικασία ξεβγάλματος, παράταση της διάρκειας πλυσίματος. Για περιοχές με πολύ μαλακό νερό ή για την περαιτέρω βελτίωση του αποτελέσματος της πλύσης.

Ασφάλεια παιδιών και Πρόσθεση

Ασφάλεια παιδιών/Κλειδώμα συσκευής

Ασφάλιση του πλυντηρίου ρούχων από τυχόν αθέλητη αλλαγή των ρυθμισμένων λειτουργιών.

ON/OFF: Μετά την έναρξη/τέλος του προγράμματος πατήστε περίπου για 5 δευτερόλεπτα **Έναρξη/Παύση**.

Υπόδειξη: Η ασφάλεια παιδιών μπορεί να παραμείνει ενεργοποιημένη μέχρι την επόμενη έναρξη του προγράμματος, επίσης και μετά την απενεργοποίηση του πλυντηρίου!

Μετά απενεργοποίηστε την ασφάλεια παιδιών πριν την έναρξη του προγράμματος και ενδεχομένως μετά την έναρξη του προγράμματος ενεργοποιήστε την ξανά.

YES Πρόσθεση

Πατήστε το πλήκτρο **Έναρξη/Παύση**, όταν θέλετε να προσθέσετε ρούχα μετά την έναρξη του προγράμματος. Το πλυντήριο ελέγχει, εάν είναι δυνατή μια πρόσθεση ρούχων.

YES ανάβει: Η πρόσθεση ρούχων είναι δυνατή.

NO αναβοσβήνει: Περιμένετε ώπου να ανάψει **YES**.

Υπόδειξη: Ανοίξτε την πόρτα τότε, όταν **YES** ανάβει.

NO: Η πρόσθεση ρούχων δεν είναι δυνατή.

Υπόδειξη: Σε περίπτωση υψηλής στάθμης νερού και/ή υψηλής θερμοκρασίας ή κατά τη διάρκεια του στυψίματος παραμένει η πόρτα πλήρωσης για λόγους ασφαλείας κλειδωμένη.

Για τη συνέχιση του προγράμματος πατήστε το πλήκτρο **Έναρξη/Παύση**.

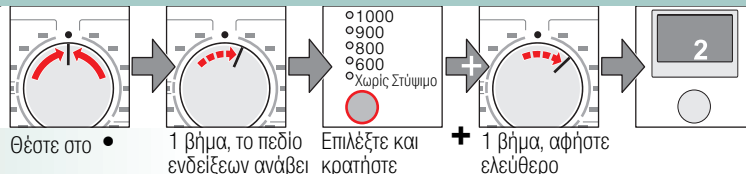
Έναρξη/Παύση

Για το ξεκίνημα του προγράμματος ή για την πρόσθεση ρούχων και για την ενεργοποίηση/απενεργοποίηση της ασφάλειας των παιδιών.

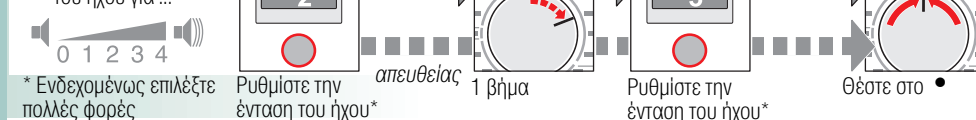
Ατομικές ρυθμίσεις

Σήμα

1. Ενεργοποίηση της λειτουργίας ρύθμισης για την ένταση του σήματος



2. Ρύθμιση της έντασης του ήχου για ...



Σημαντικές υποδείξεις

Προστασία των ρούχων και της συσκευής

- Κατά τη δοσολογία όλων των μέσων πλύσης/βοηθητικών μέσων και απορρυπαντικών προσέξτε οπωσδήποτε τις υποδείξεις του κατασκευαστή.
- Αδειάστε τις τσέπες.
- Προσέξτε για τυχόν μεταλλικά αντικείμενα (συνδεδητες γραφείου κ.λπ.).
- Πλένετε τα ευαίσθητα σε δίχτυ/σακούλα (κάλτσες, κουρτίνες, σουτιέν με μπαλένες).
- Κλείστε τα φερμουάρ, κουμπώστε τα καλύμματα.
- Βουρτσάστε την άμμο από τις τσέπες και τα ρεβέρ.
- Αφαιρέστε τα πιαστράκια/ρολάκια των κουρτινών ή τοποθετήστε τα μέσα σ' ένα δίχτυ/σάκο.



Διαφορετικά λερωμένα ρούχα

- Πλύνετε τα καινούργια ρούχα ξεχωριστά.
- λίγο Καμία πρόπλυση. Ενδεχομένως επιλέξτε την πρόσθετη λειτουργία **SpeedPerfect**.
- πολύ Ενδεχομένως επεξεργαστείτε προηγουμένως τους λεκέδες. Φορτώστε λιγότερα ρούχα. Επιλέξτε πρόγραμμα με πρόπλυση.



Μούλιασμα

Τοποθετήστε ρούχα με το ίδιο χρώμα.

Προσθέστε το μέσο μουλιάσματος/απορρυπαντικό σύμφωνα με τα στοιχεία του κατασκευαστή στο θάλαμο II. Θέστε το διακόπτη επιλογής προγράμματος στο **Βαμβακερά 30 °C** και επιλέξτε **Έναρξη/Παύση**. Μετά περίπου 10 λεπτά επιλέξτε **Έναρξη/Παύση**, για να σταματήσετε το πρόγραμμα. Μετά τον επιθυμητό χρόνο μουλιάσματος επιλέξτε ξανά **Έναρξη/Παύση**, όταν θέλετε τη συνέχιση ή την αλλαγή του προγράμματος.



Κολλάρισμα

Τα ρούχα δεν πρέπει να έχουν επεξεργαστεί με μαλακτικό.

Το κολλάρισμα είναι δυνατό σε όλα τα προγράμματα πλύσης με υγρή κόλλα. Ρυθμίστε τη δόση της κόλλας σύμφωνα με τα στοιχεία του κατασκευαστή στο θάλαμο του μαλακτικού (ενδεχομένως καθαρίστε προηγουμένως).



Βάψιμο / Ξεβάψιμο

Βάψιμο μόνο στα πλαίσια των αναγκών του νοικοκυριού. Τα άλατα μπορούν να διαβρώσουν τον ανοξειδωτο χάλυβα! Προσέξτε τα δεδομένα του κατασκευαστή του μέσου βαφής!
Μην ξεβάψετε τα ρούχα στο πλυντήριο των ρούχων!

Πίνακας προγραμμάτων

→ Προσέξτε τον πίνακα τιμών κατανάλωσης στη σελίδα 8 και τις υποδείξεις στη σελίδα 6!

Προγράμματα	°C	μ.έγ.	Είδος ρούχων	Πρόσθετες λειτουργίες, υποδείξεις
Βαμβακερά + Πρόπλυση	20, 30, 40, 60, 90 °C 40 °C	7 κιλιά/ 4 κιλιά*		⇒ SpeedPerfect*, EcoPerfect, (Λιγότερο σιδέρωμα), (Περισσότερο νερό)
Συνθετικά	30, 40 °C			⇒ SpeedPerfect, EcoPerfect, (Λιγότερο σιδέρωμα), (Περισσότερο νερό)
Σκουρόχρωμα/Jeans	40 °C	3 κιλιά		⇒ SpeedPerfect, EcoPerfect, (Λιγότερο σιδέρωμα), (Περισσότερο νερό), μειωμένο ξέβγαλμα και κύκλος τελικό στύψιμο
Ανάμεικτα	40 °C			⇒ SpeedPerfect, EcoPerfect, (Λιγότερο σιδέρωμα), διαφορετικά είδη ρούχων μπορούν να πλυθούν μαζί
Μεταξωτά	30 °C			⇒ SpeedPerfect, EcoPerfect, (Λιγότερο σιδέρωμα), (Περισσότερο νερό), κανένα στύψιμο ανάμεσα στις διαδικασίες ξέβγαλματος
/ Μάλλινα	κρύο, 30 °C	2 κιλιά		ιδιαιτέρα απαλό πρόγραμμα πλύσης, για την αποφυγή συρρίκνωσης των ρούχων, μεγαλύτερες διακοπές προγράμματος (τα υφάσματα ημερών στο χέρι ή στο πλυντήριο ρούχων)
Γρήγορο 15'	30 °C			σύντομο πρόγραμμα περίπου 15 λεπτά, κατάλληλο για ελαφρά λερωμένα ρούχα
Πρόσθετα προγράμματα				⇒ ξέβγαλμα/Στύψιμο, Ανγλωση νερού

* μειωμένο φορτίο στην πρόσθετη λειτουργία ⇒ SpeedPerfect.

i **Ός σύντομο πρόγραμμα είναι το - Ανάμεικτα 40 °C με μέγιστο αριθμό στρώσεων ιδανικά κατάλληλο.**

Προγράμματα χωρίς πρόπλυση - τοποθετήστε το απορρυπαντικό στο θάλαμο **II**, προγράμματα με πρόπλυση - τοποθετήστε το απορρυπαντικό στο θάλαμο **I** και **II**.

9404 / 9000995184



Robert Bosch Hausgeräte GmbH
Carl-Wery-Str. 34
81739 München / Deutschland

WAE20321GR ...



Υποδείξεις ασφαλείας

- Διαβάστε τις οδηγίες χρήσης και τοποθέτησης και όλες τις άλλες πληροφορίες που συνοδεύουν το πλυντήριό σας και ενεργήστε ανάλογα.
- Φυλάξτε τα έντυπα για μελλοντική χρήση.

Κίνδυνος ηλεκτροπληξίας

- Τραβάτε πάντα το φις και ποτέ το καλώδιο!
- Μην τοποθετείτε/τραβάτε το φις με υγρά χέρια.

Θανατηφόρος κίνδυνος

- Στις άχρηστες πλέον συσκευές:
- Τραβήξτε το φις από την πρίζα.
 - Κόψτε το καλώδιο σύνδεσης στο δίκτυο του ηλεκτρικού ρεύματος και αφαιρέστε το μαζί με το φις.
 - Καταστρέψτε την κλειδαριά της πόρτας πλήρωσης. Τα παιδιά μπορούν εύκολα να εγκλωβιστούν και να θέσουν σε κίνδυνο τη ζωή τους.

Κίνδυνος ασφυξίας

- Κρατάτε τις συσκευασίες, τις μεμβράνες και τα εξαρτήματα της συσκευασίας μακριά από τα παιδιά.

Κίνδυνος δηλητηρίασης

- Φυλάγετε τα απορρυπαντικά και τα πρόσθετα υγρά φροντίδας απρόσιτα για τα παιδιά.

Κίνδυνος έκρηξης

- Τα ρούχα που έχουν προηγουμένως υποστεί επεξεργασία με μέσα καθαρισμού που περιέχουν διαλύτες, π.χ. υγρά για την απομάκρυνση λεκέδων / βενζίνη καθαρισμού, μπορούν μετά την τοποθέτησή στο πλυντήριο να οδηγήσουν σε έκρηξη. Ξεπλένετε αυτά τα ρούχα προηγουμένως πολύ καλά στο χέρι.

Κίνδυνος τραυματισμού

- Η πόρτα πλήρωσης μπορεί να ζεσταθεί πάρα πολύ.
- Προσοχή κατά την άντληση των καυτών απόνερων.
- Μην ανεβείτε πάνω στο πλυντήριο ρούχων.
- Μην στηρίζετε πάνω στην ανοιχτή πόρτα πλήρωσης.
- Μην πιάνετε μέσα στον κάδο, σε περίπτωση που ακόμα περιστρέφεται.
- Προσοχή κατά το άνοιγμα του συρταριού του απορρυπαντικού κατά τη διάρκεια της λειτουργίας!

Τιμές κατανάλωσης ανάλογα το μοντέλο

Πρόγραμμα	Φόρτωμα	Ρεύμα**	Νερό**	Διάρκεια προγράμματος**
Βαμβακερά 20 °C	7 κιλιά	0,31 kWh	72 l	2 ¾ h
Βαμβακερά 40 °C	7 κιλιά	0,85 kWh	72 l	2 ¾ h
Βαμβακερά 60 °C	7 κιλιά	1,21 kWh	72 l	2 ¾ h
Βαμβακερά 90 °C	7 κιλιά	2,01 kWh	77 l	3 h
Συνθετικά 40 °C	3 κιλιά	0,64 kWh	56 l	1 ¾ h
Ανάμεικτα 40 °C	3 κιλιά	0,46 kWh	36 l	1 ¼ h
Μεταξωτά 30 °C	2 κιλιά	0,24 kWh	37 l	¾ h
/ Μάλλινα 30 °C	2 κιλιά	0,22 kWh	47 l	¾ h

Πρόγραμμα	Πρόσθετη λειτουργία	Φόρτωμα	Ετήσια κατανάλωση ενέργειας	Ετήσια κατανάλωση νερού
Βαμβακερά 40/60 °C	EcoPerfect*	3,5/7 kg	165 kWh	10686 l

* Ρύθμιση προγράμματος για έλεγχο και επισήμανση της κατανάλωσης ηλεκτρικής ενέργειας σύμφωνα με την οδηγία 2010/30/ΕΕ με κρύο νερό (15 °C).

** Οι τιμές αποκλίνουν ανάλογα την πίεση του νερού, τη σκληρότητα του νερού, τη θερμοκρασία εισόδου του νερού, τη θερμοκρασία περιβάλλοντος, το είδος των ρούχων, την ποσότητα των ρούχων και τη ρύπανση των ρούχων, το χρησιμοποιούμενο απορρυπαντικό, τις διακυμάνσεις στην τάση του δικτύου και τις επιλεγμένες πρόσθετες λειτουργίες από τις αναφερόμενες τιμές.

Φροντίδα



- **Κίνδυνος ηλεκτροπληξίας!**
Τραβήξτε το φικ από την πρίζα!
- **Κίνδυνος έκρηξης!** Καμία χρήση διαλύτη!

Πριν την πρώτη πλύση

Μη βάλετε ρούχα στο πλυντήριο! Ανοίξτε τη βάνα παροχής νερού. Στο θάλαμο **II** προσθέστε:

- Περίπου 1 λίτρο νερό
- Απορρυπαντικό (δόση σύμφωνα με τα στοιχεία του κατασκευαστή για μικρή ρύπανση και ανάλογα με το βαθμό της σκληρότητας του νερού)

Θέστε το διακόπτη επιλογής προγράμματος στο **Βαμβακερά 60 °C** και επιλέξτε **▷00 Έναρξη/Παύση**. Στο τέλος του προγράμματος θέστε το διακόπτη επιλογής προγράμματος στο **Off**.

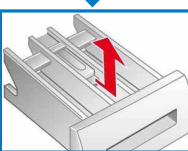
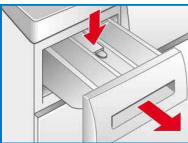
Περιβλημα συσκευής, πεδίο χειρισμού

- Σκουπίστε το περιβλημα της συσκευής με μαλακό, υγρό πανί.
- Μη χρησιμοποιείτε κανένα πανί τριψίματος, σφουγγάρι και ισχυρά απορρυπαντικά (καθαριστικό ανοξειδώτου χάλυβα).
- Απομακρύνετε αμέσως τα υπολείμματα απορρυπαντικού και τα κατάλοιπα καθαρισμού.
- Ο καθαρισμός με ακτίνα νερού απαγορεύεται.

Καθαρισμός της θήκης απορρυπαντικού και του περιβλήματος ...

... όταν υπάρχουν υπολείμματα απορρυπαντικού ή μαλακτικού.

1. Τραβήξτε το έξω, πιέστε το ένθετο προς τα κάτω και αφαιρέστε τη θήκη εντελώς από το περιβλημα.
2. Αφαίρεση του ένθετου: Με το δάκτυλο πιέστε το ένθετο από κάτω προς τα επάνω.
3. Καθαρίστε τη θήκη του απορρυπαντικού και το ένθετο με νερό και μια βούρτσα και στεγνώστε τα. Απομακρύνετε επίσης τα υπολείμματα απορρυπαντικού και μαλακτικού στο περιβλημα.
4. Τοποθετήστε το ένθετο και ασφαλίστε το (περάστε τον κύλινδρο πάνω στον πείρο οδηγό).
5. Σπρώξτε μέσα το ουρτάρι του απορρυπαντικού.



Αφήστε το ουρτάρι του απορρυπαντικού ανοιχτό, για να μπορεί να στεγνώσει το υπόλοιπο νερό.

Κάδος πλυντηρίου και λαστιχένιο κολάρο

Σκουπίστε στεγνά το λαστιχένιο κολάρο εσωτερικά με ένα πανί. Αφήστε την πόρτα πλήρωσης ανοιχτή, για να στεγνώσει ο κάδος. Κηλίδες σκουριάς - Χρησιμοποιείτε υλικά καθαρισμού χωρίς χλώριο, κανένα σύρμα τριψίματος.

Απασβέστωση

Πλυντήριο χωρίς ρούχα!

Απασβέστωση σύμφωνα με τα στοιχεία του κατασκευαστή του μέσου απασβέστωσης, σε περίπτωση σωστής δόσης απορρυπαντικού δεν είναι αναγκαία.

Διάταξη απασφάλισης ανάγκης, π.χ. σε περίπτωση διακοπής του ρεύματος

Το πρόγραμμα συνεχίζεται, όταν αποκατασταθεί ξανά το ρεύμα. Όταν όμως θέλετε να βγάλετε τα ρούχα, τότε μπορείτε να ανοίξετε την πόρτα πλήρωσης, όπως περιγράφεται πιο κάτω:

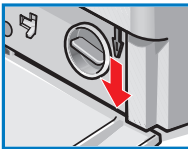
Κίνδυνος ζεματίσματος!

Το νερό πλύσης και τα ρούχα μπορούν να είναι καυτά. Ενδεχομένως αφήστε τα πρώτα να κρυώσουν.

Μην πιάνετε μέσα στον κάδο, σε περίπτωση που ακόμα περιστρέφεται.

Μην ανοίξετε την πόρτα πλήρωσης, εφόσον φαίνεται ακόμα νερό στο τζάμι.

1. Θέστε το διακόπτη επιλογής προγράμματος στο **Off** και τραβήξτε το φικ από την πρίζα.
2. Αδειάστε τα απόνερα → Σελίδα 10.
3. Τραβήξτε τη διάταξη απασφάλισης ανάγκης προς τα κάτω με ένα εργαλείο και αφήστε την ελεύθερη. Η πόρτα πλήρωσης μπορεί στη συνέχεια να ανοίξει.



Υποδείξεις στο πεδίο ενδείξεων ανάλογα το μοντέλο

- | | |
|--------------|---|
| F: 16 | Κλείστε σωστά την πόρτα πλήρωσης, ενδεχομένως κάποιο ρούχο είναι μαγκωμένο. |
| F: 17 | Ανοίξτε εντελώς τη βάνα παροχής νερού, ο εύκαμπτος σωλήνας παροχής τσακισμένος / μαγκωμένος. Καθαρίστε τη σήτα → Σελίδα 10, πίεση νερού πολύ μικρή. |
| F: 18 | Αντλία εκκένωσης του νερού πλύσης φραγμένη, καθαρίστε την αντλία του νερού πλύσης → Σελίδα 10. Εύκαμπτος σωλήνας αποχέτευσης / σωλήνας αποχέτευσης φραγμένος, καθαρίστε τον εύκαμπτο σωλήνα αποχέτευσης στο σιφόνι → Σελίδα 10. |
| F: 21 | Σφάλμα κινητήρα. Καλέστε το σέρβις πελατών! |
| F: 23 | Νερό στη λεκάνη του πυθμένα, διαρροή στη συσκευή. Καλέστε το σέρβις πελατών! |

Συντήρηση

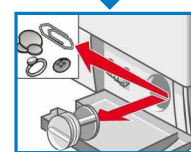
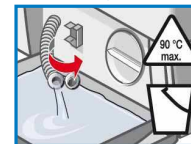
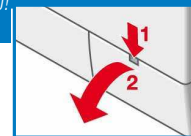


- **Κίνδυνος ζεματίσματος!**
Αφήστε το νερό πλύσης να κρυώσει!
– Κλείστε τη βάνα παροχής νερού!

Αντλία νερού πλύσης

Θέστε το διακόπτη επιλογής προγράμματος στο **Off**, τραβήξτε το φικ από την πρίζα.

1. Ανοίξτε και αφαιρέστε το κλαπέτο σέρβις.
2. **Για μοντέλα με εύκαμπτο σωλήνα εκροής:** Αφαιρέστε τον εύκαμπτο σωλήνα εκροής από το στήριγμα και τραβήξτε τον έξω από το περιβλημα. Τοποθετήστε από κάτω ένα δοχείο. Αφαιρέστε το πώμα, αφήστε τα απόνερα να χυθούν. Σπρώξτε πάνω το πώμα και τοποθετήστε τον εύκαμπτο σωλήνα εκροής στο στήριγμα.
- 2* **Για μοντέλα χωρίς εύκαμπτο σωλήνα εκροής:** Ξεβιδώστε προσεκτικά το καπάκι της αντλίας, ώπου να αρχίσουν να χύνονται τα απόνερα. Όταν το κλαπέτο του σέρβις γεμίσει μέχρι τη μέση, βιδώστε το καπάκι της αντλίας και αδειάστε το κλαπέτο του σέρβις. Επαναλάβετε τα βήματα, ώπου να χυθούν εντελώς τα απόνερα.
3. Ξεβιδώστε προσεκτικά το καπάκι της αντλίας (υπόλοιπο νερό).
4. Καθαρίστε τον εσωτερικό χώρο, το σπείρωμα στο καπάκι της αντλίας και το περιβλημα της αντλίας (η φτερωτή της αντλίας του νερού πλύσης πρέπει να μπορεί να περιστρέφεται).
5. Τοποθετήστε ξανά το καπάκι της αντλίας και βιδώστε το.
6. Τοποθετήστε και κλείστε το κλαπέτο σέρβις.



Για να εμποδίσετε να χυθεί κατά το επόμενο πλύσιμο αχρησιμοποίητο απορρυπαντικό στην αποχέτευση: Χύστε περίπου 1 λίτρο νερό στο θάλαμο **II** και ξεκινήστε το πρόγραμμα **Άντληση νερού**.

Εύκαμπτος σωλήνας αποχέτευσης στο σιφόνι

Θέστε το διακόπτη επιλογής προγράμματος στο **Off**, τραβήξτε το φικ από την πρίζα.

1. Λύστε το σφιγκτήρα του εύκαμπτου σωλήνα, αφαιρέστε προσεκτικά τον εύκαμπτο σωλήνα αποχέτευσης (υπόλοιπο νερό).
2. Καθαρίστε τον εύκαμπτο σωλήνα αποχέτευσης και το στόμιο του σιφονιού.
3. Τοποθετήστε ξανά τον εύκαμπτο σωλήνα αποχέτευσης και ασφαλίστε το σημείο σύνδεσης με ένα σφιγκτήρα εύκαμπτου σωλήνα.



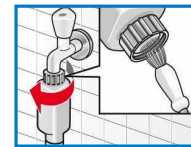
Σήτα στην παροχή νερού

Κίνδυνος ηλεκτροπληξίας!

Μη βυθιστείτε στο νερό τη διάταξη ασφαλείας Aqua-Stop (περιλαμβάνει μια ηλεκτρική βαλβίδα).

Μείωση της πίεσης του νερού στον εύκαμπτο σωλήνα παροχής:

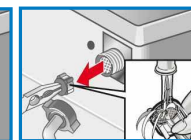
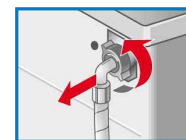
1. Κλείστε τη βάνα παροχής νερού!
2. Επιλέξτε ένα οποιοδήποτε πρόγραμμα (εκτός **Ξέβγαλμα/Στύψιμο // Άντληση νερού**).
3. Επιλέξτε **▷00 Έναρξη/Παύση**. Αφήστε το πρόγραμμα να τρέξει περίπου 40 δευτερόλεπτα.
4. Θέστε το διακόπτη επιλογής προγράμματος στο **Off**. Τραβήξτε το φικ από την πρίζα. Καθαρισμός σήτας:




1. Ανάλογα το μοντέλο:
Αφαιρέστε τον εύκαμπτο σωλήνα από τη βάνα παροχής νερού.
Καθαρίστε τη σήτα με μια μικρή βούρτσα.

και/ή στα μοντέλα Standard και Aqua-Secure:

1. Αφαιρέστε τον εύκαμπτο σωλήνα στην πίσω πλευρά της συσκευής, τραβήξτε έξω τη σήτα με μια τοιμπίδα και καθαρίστε την.
2. Συνδέστε τον εύκαμπτο σωλήνα και ελέγξτε τη στεγανότητα.



Τι κάνετε όταν ...

- Εξέρχεται νερό. – Στερεώστε σωστά τον εύκαμπτο σωλήνα αποχέτευσης / Αντικαταστήστε τον.
– Σφίξτε σταθερά την κοχλιωτή σύνδεση (ρακόρ) του εύκαμπτου σωλήνα παροχής.
- Καμία είσοδος νερού. Το απορρυπαντικό δεν ξεπλένεται στον κάδο. – Δεν έχει επιλεγεί **D00 Έναρξη/Παύση**,
– Η βάνα παροχής νερού δεν είναι ανοιχτή;
– Είναι ενδεχομένως η σήτα φραγμένη; Καθαρίστε τη σήτα → Σελίδα 10.
– Είναι ο εύκαμπτος σωλήνας παροχής τοακιομένος ή μαγκωμένος;
- Η πόρτα πλήρωσης δεν μπορεί να ανοίξει. – Λειτουργία ασφαλείας ενεργοποιημένη. Διακοπή προγράμματος; → Σελίδα 4.
– Έχει επιλεγεί **Χωρίς Στύψιμο** (χωρίς τελικό στύψιμο); → Σελίδα 3,4.
– Δυνατότητα ανοίγματος μόνο μέσω της διάταξης απασφάλισης ανάγκης; → Σελίδα 9.
- Το πρόγραμμα δεν ξεκινά. – Έχει επιλεγεί **D00 Έναρξη/Παύση** ή **⏸ (Λήξη σε)**;
– Η πόρτα πλήρωσης είναι κλειστή;
– Η ασφάλεια παιδιών είναι ενεργοποιημένη; Απενεργοποιήστε → Σελίδα 5.
- Τα απόνερα δεν αντλούνται. – Έχει επιλεγεί **Χωρίς Στύψιμο** (χωρίς τελικό στύψιμο); → Σελίδα 3,4.
– Καθαρίστε την αντλία του νερού πλύσης → Σελίδα 10.
– Καθαρίστε το σωλήνα αποχέτευσης και/ή τον εύκαμπτο σωλήνα αποχέτευσης.
- Το νερό δε φαίνεται μέσα στον κάδο. – Κανένα σφάλμα - Το νερό είναι κάτω από την ορατή περιοχή.
- Το αποτέλεσμα του στυψίματος δεν είναι ικανοποιητικό. Τα ρούχα είναι βρεγμένα/πολύ υγρά. – Κανένα σφάλμα - Το σύστημα ελέγχου της ζυγοστάθμισης διέκοψε το στύψιμο, ανομοιόμορφη κατανομή των ρούχων.
– Έχει επιλεγεί **⚖ (Λιγότερο σιδέρωμα)**; → Σελίδα 5.
– Έχει επιλεγεί πολύ μικρός αριθμός στροφών; → Σελίδα 5.
- Η διάρκεια του προγράμματος αλλάζει κατά τη διάρκεια του κύκλου πλύσης. – Δεν είναι σφάλμα - η πορεία του προγράμματος βελτιστοποιείται για την εκάστοτε διαδικασία πλυσίματος. Αυτό μπορεί να οδηγήσει σε αλλαγές στη διάρκεια του προγράμματος στο πεδίο ενδείξεων.
- Η διαδικασία στυψίματος ενεργοποιείται πολλές φορές. – Κανένα σφάλμα - Το σύστημα ελέγχου ζυγοστάθμισης διορθώνει την ανομοιόμορφη κατανομή των ρούχων.
- Υπόλοιπο νερό στο θάλαμο του πρόσθετου υγρού φροντίδας. – Κανένα σφάλμα - η δράση του πρόσθετου υγρού φροντίδας δε μειώνεται.
– Ενδεχομένως καθαρίστε το ένθετο → Σελίδα 9.
- Δημιουργία οσμών στο πλυντήριο των ρούχων. – Εκτελέστε το πρόγραμμα **Βαμβακερά 90 °C** χωρίς ρούχα. Γι' αυτό χρησιμοποιήστε απορρυπαντικό πλήρους πλύσης.
- Η ένδειξη κατάστασης  αναβοσβήνει. Ενδεχομένως εξέρχεται αφρός από το συρτάρι του απορρυπαντικού. – Μήπως χρησιμοποιήσατε υπερβολική ποσότητα απορρυπαντικού; Αναμίξτε 1 κουταλιά σούπας μαλακτικό με ½ λίτρο νερό και προσθέστε το μίγμα στη θήκη II (όχι σε εξωτερικά και πουπουλένια ρούχα).
– Μειώστε τη δόση του απορρυπαντικού στην επόμενη πλύση.
- Δυνατός θόρυβος, κραδασμοί και «περπάτημα» κατά το στύψιμο. – Είναι τα πόδια της συσκευής σταθεροποιημένα;
– Ασφαλίστε τα πόδια της συσκευής → *Οδηγίες τοποθέτησης*.
– Έχουν αφαιρεθεί οι ασφάλειες μεταφοράς;
– Αφαιρέστε τις ασφάλειες μεταφοράς → *Οδηγίες τοποθέτησης*.
- Θόρυβοι κατά το στύψιμο και την απάντηση. – Καθαρίστε την αντλία απόνερων → Σελίδα 10.
- Το πεδίο ενδείξεων / ενδεικτικές λυχνίες δε λειτουργούν κατά τη διάρκεια της λειτουργίας της συσκευής. – Διακοπή ρεύματος;
– Έπεσαν οι ασφάλειες; Σηκώστε/αντικαταστήστε τις ασφάλειες.
– Όταν η βλάβη εμφανίζεται επανειλημμένα, καλέστε το σέρβις πελατών.
- Η πορεία του προγράμματος διαρκεί περισσότερο από συνήθως. – Κανένα σφάλμα - Το σύστημα ελέγχου ζυγοστάθμισης διορθώνει την ανομοιόμορφη κατανομή των ρούχων, κατανέμοντας τα ρούχα πολλές φορές.
– Κανένα σφάλμα - Το σύστημα ελέγχου του αφρού είναι ενεργοποιημένο - προστίθεται μια διαδικασία ξεβγάλματος.
- Υπολείμματα απορρυπαντικού πάνω στα ρούχα. – Μερικές φορές τα ελεύθερα φωσφορικών απορρυπαντικά περιλαμβάνουν αδιάλυτα στο νερό υπολείμματα.
– Επιλέξτε **Ξέβγαλμα/Στύψιμο** ή βουρτίστε τα ρούχα μετά την πλύση.

Εάν μια βλάβη δεν μπορεί να διορθωθεί από μόνη της (απενεργοποίηση/ενεργοποίηση) ή είναι αναγκαία μια επισκευή:

- Θέστε το διακόπτη επιλογής προγράμματος στο **Off** και τραβήξτε το φις από την πρίζα.
- Κλείστε τη βάνα παροχής νερού και καλέστε το σέρβις πελατών → *Οδηγίες τοποθέτησης*.



Register your new Bosch now:
www.bosch-home.com/welcome



**Πλυντήριο των ρούχων
WAE20321GR ...**

 **BOSCH**

eI Οδηγίες χρήσης