



Register your new Bosch now:
www.bosch-home.com/welcome



**Pyykinpesukone
WA...**



BOSCH

fi Käyttö- ja asennusohje

Pyykinpesukone

Valintasi on Bosch pyykinpesukone.

Varaa itsellesi pari minuuttia aikaa lukemiseen ja perehdy pyykinpesukoneesi etuihin.

Jokainen pyykinpesukone joutuu ennen tehtaalta lähtöä lopputarkastukseen, missä tarkastetaan huolellisesti koneen toiminta ja sen moitteeton kunto. Näin varmistetaan, että merkin Bosch asettamat korkeat laatuvaatimukset täyttyvät.

Lisätietoja tuotteistamme, tarvikkeista, varaosista ja huollosta saat verkkosivuiltamme www.bosch-home.com tai kääntymällä kuluttajapalvelumme puoleen.

Mikäli käyttö- ja asennusohjeet koskevat eri malleja, eroihin viitataan kyseisissä kohdissa.



Ota pyykinpesukone käyttöön vasta kun olet lukenut nämä käyttö- ja asennusohjeet!

Kuvaustavat

Varoitus!

Tämä symbolin ja sanan yhdistelmä viittaa mahdolliseen vaaratilanteeseen. Sen huomiotta jättäminen voi johtaa hengenvaaraan tai loukkaantumiseen.

Huomio!

Tämä sana viittaa mahdolliseen vaaratilanteeseen. Sen huomiotta jättäminen voi johtaa esinevaurioihin ja/ tai ympäristövahinkoihin.

Ohje / Vihje

Koneen optimaalista käyttöä koskevia ohjeita / muuta hyödyllistä tietoa.

1. 2. 3. / a) b) c)

Käsittelyvaiheet kuvataan luvuilla tai kirjaimilla.

■ / -

Luettelot kuvataan ruuduilla tai luettelomaviivoilla.

Sisällysluettelo

 Määräystenmukainen käyttö 4	 Laitteen käyttö 13
 Turvallisuusohjeet 5	Pyykinpesukoneen valmistelut 13
Sähköturvallisuus 5	Ohjelman valinta/laitteen kytkeminen päälle 13
Loukkaantumisvaarat 5	Ohjelma-asetusten muuttaminen 13
Lasten turvallisuus 5	Pyykin asettaminen rumpuun 13
 Ympäristönsuojelu 6	Pesu ja huuhteluaineen annostelu 14
Pakkaus/käytöstä poistettu laite 6	Ohjelman käynnistäminen 15
Säästövinkkejä 6	Lapsilukko 15
 Tutustuminen laitteeseen 7	Pyykin lisääminen koneeseen 15
Pyykinpesukone 7	Ohjelman muuttaminen 15
Ohjauspaneeli 8	Ohjelman keskeyttäminen 15
Näyttöruutu 8	Ohjelman päätyminen 15
 Pyykki 9	Pyykin poistaminen/laitteen kytkeminen pois päältä 16
Pyykin esivalmistelu 9	 Tunnistimet 16
Pyykin lajittelu 9	Määräautomatiikka 16
Tärkkäys 10	Epätasapainon tunnistusjärjestelmä 16
Värjäys/värin poisto 10	 Äänimerkin säätö 17
Liotus 10	 Puhdistus ja huolto 18
 Pesuaine 10	Koneen ulkopinta ja ohjauspaneeli 18
Oikea pesuainevalinta 10	Pesurumpu 18
Energian ja pesuaineen säästö 11	Kalkinpoisto 18
 Ohjelmien esiasetukset 11	Pesuainekotelo ja kotelokehys 18
Lämpötila 11	Poistopumppu on tukossa 18
Linkousnopeus 11	Hajulukon kytketty poistovesiletku on tukossa 19
Ajastusaika 12	Tulovesisihti on tukossa 20
 Ohjelman lisäasetukset 12	 Toimintahäiriö, mitä on tehtävä? 20
Speed Perfect  12	Lukon avaaminen hätätilanteessa 20
Eco Perfect  12	Ohjeet näyttöruudussa 21
Huuhtelu Plus 12	Toimintahäiriö, mitä on tehtävä? 21
Vesi plus 12	
Helposti silittävät 12	

	Huoltopalvelu	23
	Tekniset tiedot	23
	Sijoittaminen ja liittäminen ...	24
	Toimituksen sisältö	24
	Turvallisuusohjeet	25
	Sijoitusalue	25
	Sijoitusalueen päälle tai huoneeseen, jossa on puupalkkirakenteet	25
	Sijoittaminen korokkeen päälle, jossa on laatikko	25
	Laitteen sijoittaminen työtason alle tai keittiökaapiston	25
	Kuljetustukien poistaminen	26
	Letkujen ja johtojen pituudet	26
	Tulovesi	27
	Poistovesi	28
	Suoristaminen	29
	Sähköliitäntä	30
	Ennen ensimmäistä pesukertaa ...	30
	Kuljettaminen	31

Määräystenmukainen käyttö

- Suunniteltu käytettäväksi vain kotitaloudessa ja kodinomaisissa olosuhteissa.
- Pyykinpesukone on tarkoitettu konepesun kestävien villatekstiilien ja käsinpestävien villatekstiilien pesuun pesuaineliuoksessa.
- Käyttö vain kylmän* tai kylmän ja lämpimän* vesijohtoveden (enintään 60 °C) ja tavanomaisten konepesuun soveltuvien pesu- ja huuhteluaineiden kanssa.
- Noudata aina valmistajan ohjeita kaikkien pyykinpesu-, tahranpoisto- ja huuhteluaineiden annostelussa.
- Kahdeksanvuotiaat ja sitä vanhemmat lapset ja henkilöt, joilla on alentunut fyysinen, aistillinen tai henkinen toimintakyky tai joilta puuttuu kokemus tai tieto pyykinpesukoneen käytöstä, saavat käyttää konetta vain, kun heidän turvallisuudestaan vastaava henkilö **valvoo** heitä tai on **opastanut** heitä koneen käytössä. Lapset eivät saa puhdistaa tai huoltaa konetta ilman valvontaa.
- Tämä laite on tarkoitettu käytettäväksi enintään 4000 metrin korkeudella merenpinnasta.
- Pidä alle kolmevuotiaat lapset poissa pyykinpesukoneen läheltä.
- Pidä lemmikkieläimet poissa pyykinpesukoneen läheltä.

Lue käyttö ja asennusohjeet ja kaikki muut pyykinpesukoneen mukana tulevat tiedotteet ja noudata ohjeita.

Säilytä ohjeet myöhempää käyttötarvetta varten.

* mallista riippuen

Turvallisuusohjeet

Sähköturvallisuus

Varoitus Hengenvaara!

Jännitteisten osien koskeminen aiheuttaa sähköiskun vaaran.

- Tartu pistokkeeseen vain kuivin käsin.
- Vedä verkkojohtoa aina vain pistokkeesta, älä johdosta, koska johto voi vaurioitua.

Loukkaantumisvaarat

Varoitus Loukkaantumisvaara!

- Jos pyykinpesukonetta nostetaan sen ulkonevista osista (esim. täyttöluukusta), rakenneosat saattavat murtua ja aiheuttaa loukkaantumisia. Älä nosta pesukonetta sen ulkonevista osista.
- Jos nouset pesukoneen päälle, työtaso voi murtua ja aiheuttaa loukkaantumisia. Älä nouse pyykinpesukoneen päälle.
- Jos nojaat avattuun täyttöluukkuun tai asetat sen päälle painavan taakan, pesukone voi kaatua ja aiheuttaa loukkaantumisia. Älä nojaa auki olevaan täyttöluukkuun.

- Jos kosketat pyörivää rumpua, saatat loukata kätesi. Älä koske pyörivään rumpuun. Odota, kunnes rumpu on pysähtynyt.

Varoitus Palovamman vaara!

Kun pesulämpötila on korkea, voit polttaa itsesi koskettaessasi kuumaa pesuvettä. esim. kun kuuma pesuvesi poistuu pesualtaaseen. Älä laita kättäsi kuumaan pesuveteen.

Lasten turvallisuus

Varoitus Hengenvaara!

Pyykinpesukoneella leikkivät lapset voivat joutua hengenvaarallisiin tilanteisiin tai vahingoittaa itsenään.

- Älä jätä pieniä lapsia yksin pyykinpesukoneen luo!
- Älä anna lasten leikkiä pyykinpesukoneella!

Varoitus Hengenvaara!

Lapset voivat leikkiessään lukita itsensä vahingossa laitteeseen ja joutua hengenvaaraan.

Käytöstä poistetut laitteet:

- Irrota pistoke pistorasiasta.
- Katkaise verkkojohto ja irrota johto ja pistoke laitteesta.
- Riko täyttöluukun lukko.



Varoitus **Tukehtumisvaara!**

Lapset saattavat leikkiessään kääriytyä muoveihin ja pakkauksen osiin tai vetää esim. muovipussin päähänsä ja tukehtua.

Pidä pakkaus, muovit ja pakkauksen osat poissa lasten ulottuvilta.



Varoitus **Myrkytysvaara!**

Pesu- ja huuhteluaineiden nauttiminen saattaa aiheuttaa myrkytyksiä.

Säilytä pesu- ja huuhteluaineet poissa lasten ulottuvilta.



Varoitus **Silmä-/ihoärsytykset!**

Pesu- ja huuhteluaineet saattavat aiheuttaa tai silmä- tai ihoärsytystä joutuessaan silmiin tai iholle.

Säilytä pesu- ja huuhteluaineet poissa lasten ulottuvilta.



Varoitus **Loukkaantumisvaara!**

Kun pesulämpötila on korkea, täyttöluukun lasi kuumenee.

Älä anna lasten koskettaa kuumaa luukun lasia.



Ympäristönsuojelu

Pakkaus/käytöstä poistettu laite



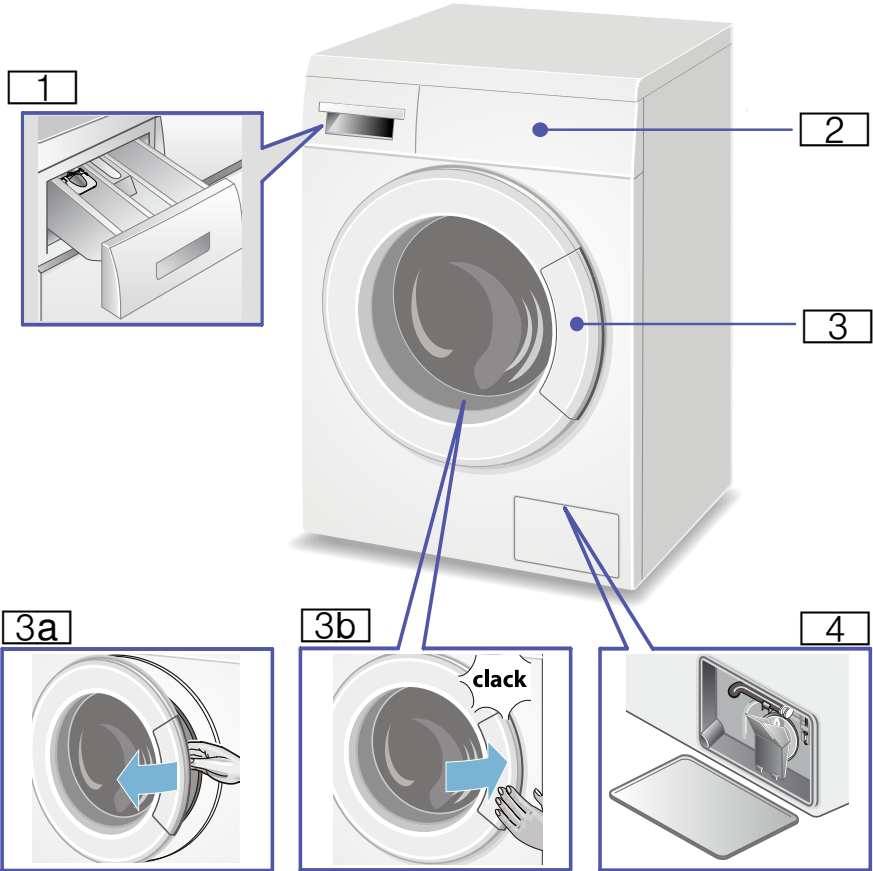
Hävitä pakkaus ympäristönsuojelumääräysten mukaisesti. Tämä laite on merkitty käytöstä poistettuja sähkö- ja elektroniikkalaitteita koskevan direktiivin 2012/19/EU mukaisesti (waste electrical and electronic equipment - WEEE). Tämä direktiivi määrittää käytöstä poistettujen laitteiden palautus- ja kierrätys säännökset koko EU:n alueella.

Säästövinkkejä

- Käytä hyödyksi valitun ohjelman maksimi täyttömäärä. Ohjelmataulukko → Käyttö- ja asennusohjeen liite
- Pese normaalisti likaantunut pyykki ilman esipesua.
- Valittavissa olevat lämpötilat viittaavat tekstiileissä oleviin pesuohjelmekintöihin. Koneessa käytetyt lämpötilat voivat poiketa näistä, jotta varmistetaan energiansäästön ja pesutuloksen kannalta paras mahdollinen yhdistelmä.
- **Energiansäästötila:** näyttöruudun valo sammuu muutaman minuutin kuluttua, käynnistuspainike. Kun haluat aktivoida valon, paina jotain valitsinta. Energiansäästötila ei aktivoidu, kun ohjelma on käynnissä.
- Jos kuivaat pyykin pesun jälkeen kuivausrummussa, valitse linkousnopeus kuivausrummun valmistajan ohjeiden mukaan.

Tutustuminen laitteeseen

Pyykinpesukone



1 Pesuainekotelo

2 Ohjauspaneeli/näyttöruutu

3 Täyttöluukku ja kahva

3a Täyttöluukun avaaminen

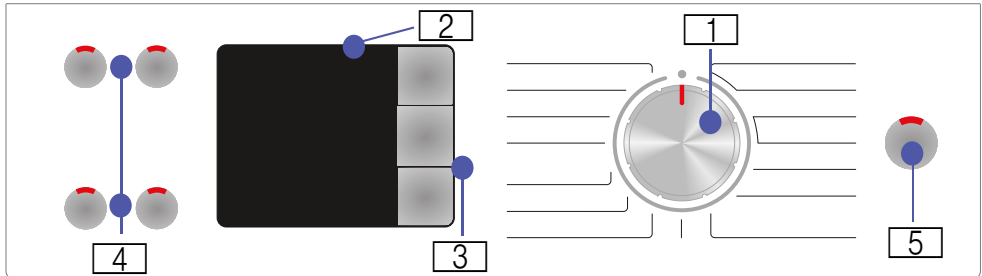
3b Täyttöluukun sulkeminen

4 Huoltoluukku ja vedenpoistoletku/ilman
vedenpoistoletkua*

* mallista riippuen

Ohjauspaneeli

Huomautus: Yhteenvedosta löydät ohjelmien esiasetukset ja lisäasetukset; nämä vaihtelevat malleittain.



1 Ohjelmavalitsin ohjelman valintaa varten ja laitteen kytkemiseksi päälle ja pois päältä.

2 Näyttörüutu asetuksia ja ohjeita varten.


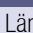







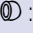

3 Ohjelman esiasetukset: lämpötila, linkousnopeus ja ajastusaika. Ohjelmien esiasetusten muuttaminen → *Sivu 11*.

4 Ohjelmien lisäasetukset: Speed Perfect \equiv , Eco Perfect \oplus , Helposti siilitettävä, Vesi Plus tai Lisähuuhtelu. Ohjelmien lisäasetusten valinta → *Sivu 12*.

5 Käynnistyspainike ohjelman käynnistämistä ja pysäyttämistä varten, esim. pyykin lisäämiseksi, ja ohjelman keskeyttämistä varten.

Näyttörüutu

Huomautus: Taulukosta löydät asetusmahdollisuudet ja näyttörüudun tiedot; nämä vaihtelevat malleittain.

Valitun ohjelman asetusmahdollisuudet ja tiedot		
 - 90 °C	Lämpötila	°C (Celsiusastetta);  = kylmä
 ...1400 	Linkousnopeus	r/min (kierrosta minuutissa) ;  = Ei linkousta
1:30	Ohjelman kesto	Ohjelman valinnan jälkeen h:min (tunnit:minuutit)
1 - 24 h	Ajastusaika	Ohjelman päätyminen ... h kuluttua (tunnit)
8,0 kg	Suurin sallittu täyttömäärä	kg (kilogrammaa)
Ohjelman kulun symbolit ja huomautukset		
   -  : pesu, huuhtelu, linkous, ohjelman kesto tai ohjelman päätyminen.		
 : Täyttöluukun avaaminen, pyykin lisääminen .		
 : Lapsilukko		



Pyykki

Pyykin esivalmistelu

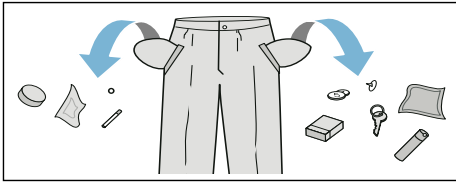
Huomio!

Laitteauriot/tekstiilien vauriot

Esineet (esim. kolikot, paperiliittimet, neulat, naulat) voivat vahingoittaa tekstiilejä tai pyykinpesukoneen rakenneosia.

Noudata sen tähden seuraavia pyykin esikäsitelyä koskevia ohjeita:

- Tyhjennä taskut.



- Varo, ettei pyykin joukkoon pääse metalliesineitä (paperiliittimiä tms.), ja poista ne tarvittaessa.
- Pese hellävaraisen käsittelyn vaativat tekstiilit ja vaatekappaleet (sukat, kaarituelliset rintaliivit) pesupussissa.
- Sulje vetoketjut, napit ja nepparit.
- Harjaa taskuissa ja käänteissä oleva hiekka pois.
- Irrota verhoista pidikkeet tai sido ne pesupussin sisään.

Pyykin lajittelu

Lajittele pyykki valmistajan hoito-ohjeiden ja hoito-ohjemerkitöjen ja seuraavien ominaisuuksien mukaan:

- Kangas/kuitutyyppi.
- Väri:

Huomautus: Pyykki voi värjäytyä tai se ei puhdistu kunnolla. Pese valkoinen ja värillinen pyykki erikseen.

Pese uudet värilliset tekstiilit ensimmäistä kertaa erillään.

- Likaisuus:
Pestävien vaatekappaleiden tulisi olla myös suunnilleen yhtä likaisia. Muutamia esimerkkejä likaisuusasteista:
 - **kevyt:** älä esipese, valitse tarvittaessa ohjelman lisäasetus speed Perfect
 - **normaali**
 - **runsas:** laita koneeseen vähemmän pyykkiä, valitse ohjelma, jossa on mukana esipesu
 - **Tahrat:** poista/esikäsittele tahrat tuoreina. Painele ensin tahraa saippuaveteen kostutetulla liinalla. Älä hankaa. Pese tekstiilit sen jälkeen sopivalla pesuohjelmalla. Pinttynleet ja kuivuneet tahrat voivat joskus poistua vasta usean pesukerran jälkeen.
- Hoito-ohjeiden symbolit:
Symboleissa olevat luvut viittaavat korkeimpaan sallittuun pesulämpötilaan.
 - : sopii tavanomaiseen pesuun; esim. ohjelma Puuvilla.
 - : pestävä hellävaraisesti, esim. ohjelma Siliävät.
 - : pestävä erittäin hellävaraisesti, esim. ohjelma Hienopesu/Silkki
 - : käsin pestävä pyykki; esim. ohjelma Villa.
 - : vesipesu kielletty.

Tärkkäys

Huomautus: Älä käsittele tekstiilejä huuhteluaineella.

Tärkkäys on kaikissa pesuohjelmissa mahdollista nestemäisellä tärkillä. Annostelu tärkki valmistajan ohjeiden mukaan lokeroon ☞ (puhdistus lokero tarvittaessa ensin).

Värjäys/värin poisto

Värjää koneessa vain kotitalouskäyttöön tarkoitettuja määriä. Suola saattaa syövyttää teräspintoja! Noudata värjäysaineen valmistajan ohjeita.

Älä poista tekstiileistä väriä pyykinpesukoneessa!

Liotus

1. Annostele pesuaine liotusta varten lokeroon **II** valmistajan ohjeiden mukaisesti.
2. Aseta ohjelmavalitsin kohtaan Puuvilla 30 °C.
3. Paina käynnistuspainiketta.
4. Pysäytä ohjelma noin 10 minuutin kuluttua painamalla uudelleen käynnistuspainiketta.
5. Paina haluamasi liotusajan kuluttua uudelleen käynnistuspainiketta, kun haluat jatkaa ohjelmaa, tai muuta ohjelmaa.

Huomautuksia

- Laita koneeseen vain samanvärisiä vaatekappaleita.
- Pesuainetta ei tarvitse enää lisätä, liotukseen käytettyä pesuainetta käytetään myös pesemiseen.



Pesuaine

Oikea pesuainevalinta


Hoito-ohjemerkinästä saat tietoa oikeasta pyykinpesuaineesta, lämpötilasta ja pyykin käsittelystä. → myös www.sartex.ch

Sivustolta www.cleanright.eu löydät paljon hyödyllistä tietoa kotitalouskäyttöön tarkoitetuista pesu-, hoito- ja puhdistusaineista.

- **Valkopesuaine, joka sisältää optisia kirkastusaineita**
soveltuu valkopesun kestäväälle valkoiselle pellava- tai puuvillapyykyille
Valitse ohjelma Puuvilla / kylmä °C - maks. 90 °C.
- **Kirjopesuaine, joka ei sisällä valkaisuaineita eikä optisia kirkasteita**
Soveltuu kirjopyykyille, joka on pellavaa tai puuvillaa
Valitse ohjelma Puuvilla / kylmä °C - maks. 60 °C.
- **Kirjo- tai hienopesuaine, joka ei sisällä optisia kirkastusaineita**
Soveltuu kirjopyykyille, siliäville kuiduille ja synteettisille materiaaleille
Valitse ohjelma Siliävät / kylmä °C - maks. 60 °C.
- **Hienopesuaine**
Soveltuu hellävaraisen käsittelyn vaatville tekstiileille, silkille tai viskoosille
Valitse ohjelma Hienopesu/Silkki / kylmä °C - maks. 40 °C.
- **Villanpesuaine**
Soveltuu villatekstiileille
Valitse ohjelma Villa / kylmä °C - maks. 40 °C.

Energian ja pesuaineen säästö

Kun pyykki on kevyesti tai normaalisti likaantunutta, voit säästää energiaa (alentamalla pesulämpötilaa) ja pesuainetta:

Säästäminen	Likaisuus/ohje
Matalampi lämpötila ja pienempi pesuainemäärä annostelusuosituksen mukaan	<p>kevyt Likaa tai tahroja ei ole havaittavissa. Vaatteisiin on tarttunut ihon tuoksu, esim.:</p> <ul style="list-style-type: none"> ■ kevyet kesä-/urheiluvaatteet (muutaman tunnin käytetyt) ■ T-paidat, kauluspaidat, puserot (enintään 1 päivän käytetyt) ■ vieraiden vuodevaatteet ja pyyheliinat (1 päivän käytetyt)
	<p>normaali Näkyvää likaa/tai vähän helpoja tahroja, esim.:</p> <ul style="list-style-type: none"> ■ esim. T-paidat, kauluspaidat, paitapuserot (erittäin hikisiä, käytetty useamman kerran) ■ käsipyyhkeet, vuodevaatteet (olleet käytössä 1 viikon)
	<p>runsas Selvästi näkyvää likaa ja/tai tahroja, esim. astiapyyhkeet, vauvanpyykki, työvaatteet</p>
Lämpötila hoito-ohjemerkin ja pesuainemäärä annostelusuosituksen ja runsaasti likaantuneen pyykin mukaan	

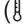

Huomautus: Noudata aina valmistajan ohjeita kaikkien pyykinpesu-, tahranpoisto- ja huuhteluaineiden annostelussa. → *Sivu 14*

P+ Ohjelmien esiasetukset

Huomautus: Yhteenvedosta löydät ohjelmien esiasetukset; nämä vaihtelevat malleittain.

Kaikille ohjelmille on asetettu ennakoasetukset tehtaalla, ja ne tulevat näyttöön ohjelman valinnan jälkeen.

Lämpötila

( 40°C  60°C)

Voit muuttaa asetetun lämpötilan (°C) ennen ohjelmaa ja ohjelman kuluessa sen mukaan, missä vaiheessa ohjelma on.


Paina lämpötilavalitsinta niin monta kertaa, että näytössä näkyy haluamasi lämpötila. Valittavissa oleva maksimilämpötila riippuu valitusta ohjelmasta.

Linkousnopeus

(**Linkous**, )

Voit muuttaa linkousnopeuden (r/min; kierrosta minuutissa) ennen ohjelmaa ja ohjelman kuluessa sen mukaan, missä vaiheessa ohjelma on.

Paina tätä varten linkousnopeuden valitsinta niin monta kertaa, että näytössä näkyy haluamasi linkousnopeus. Suurin valittavissa oleva linkousnopeus riippuu valitusta ohjelmasta ja laitemallista.

Asetus:  / Ei linkousta. Pyykki jää viimeisen huuhtelun jälkeen veteen. Näin vältetään pyykin rypistyminen, jos sitä ei oteta heti koneesta.

Ajastusaika



Ennen ohjelman käynnistämistä voit ajastaa ohjelman päättymisajan (ajastusajan) tunnin välein (h = tunti), maksimiaika on 24 h.

1. Valitse haluamasi ohjelma.
Huomautus: Näytössä näkyy ohjelman kesto.
2. Paina ajastusvalitsinta niin monta kertaa, että haluamasi tuntilukema tulee näyttöön.
3. Paina käynnistyspainiketta. Asetettu ajastusaika on nyt aktiivinen. Valittu ohjelma käynnistyy automaattisesti ja päättyy valitun tuntimäärän kuluttua. Kun ohjelma on käynnistynyt, näytössä näkyy ohjelman kesto, esim. 2:30 (tunnit:minuutit).

Pyykin lisääminen sen jälkeen, kun ajastusaika on aktiivinen:

1. Paina käynnistyspainiketta.
2. Näytössä palavat **YES** ja . Voit avata täyttöluukun ja lisätä pyykkiä koneeseen.
3. Sulje täyttöluukku.
4. Paina uudelleen käynnistyspainiketta. Esivalittu aika aktivoituu.

P+ Ohjelman lisäasetukset

Huomautus: Yhteenvedosta löydät valittavissa olevat ohjelmien lisäasetukset; nämä vaihtelevat malleittain.

Speed Perfect

(**Speed Perfect**)

Pesuaika on lyhyempi pesutuloksen ollessa sama verrattuna ohjelmaan ilman lisäasetusta Speed Perfect.

Huomautus: Älä ylitä ohjelman suurinta sallittua täyttömäärää. Katso käyttö- ja asennusohjeen liite; ohjelmataulukko.

Eco Perfect

(**Eco Perfect**

Energiankäytön kannalta optimoitu pesu, matalampi lämpötila pesutehon pysyessä vakio-ohjelmaan verrattuna samana.

Huomautus: Pesulämpötila on matalampi kuin valittu lämpötila. Jos hygieniavaatimukset ovat erityisen suuret, suosittelemme valitsemaan ohjelman Hygienia/Sensitiivinen/Allergia.

Jos ohjelmavalitsimessa ei ole ohjelmaa Hygienia/Sensitiivinen/Allergia, valitse tavallista korkeampi lämpötila tai valitse lisäohjelma Speed Perfect .

Huuhdeltu Plus

(**Lisähuuhdeltu;** **Super**)

Lisätään yksi huuhtelukerta. Paikkakunnilla, joissa vesi on hyvin pehmeää, tai kun pyykki pitää huuhdella erityisen huolellisesti.

Vesi plus

(**Vesi plus,**)

Vettä käytetään tavallista enemmän, ylimääräinen huuhtelukerta, pidempi pesuaika. Paikkakunnilla, joissa vesi on hyvin pehmeää, tai kun pyykki pitää huuhdella erityisen huolellisesti.

Helposti silitettävät

(**Helposti silitettävät,**)

Hellävarainen loppulinkous ja sen jälkeinen pöyhintä. Pyykki on ohjelman päätyttyä hieman tavallista kosteampaa.

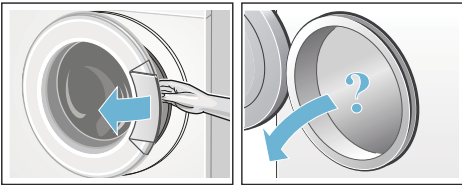


Laitteen käyttö

Pyykinpesukoneen valmistelut

Huomautus: Pesukoneen **on oltava asianmukaisesti asennettuna ja liitettyinä**. Alkaen → *Sivu 24* .

1. Liitä pistoke pistorasiaan.
2. Avaa vesihana.
3. Avaa täyttöluukku.
4. Tarkasta, että rumpu on tyhjä. Tyhjennä tarvittaessa.



Ohjelman valinta/laitteen kytkeminen päälle

Huomautus: Jos lapsilukko on aktivoitu, se on ensin deaktivoitava, jotta ohjelma voidaan asettaa. → *Sivu 15* .

Valitse ohjelmavalitsimella haluamasi ohjelma. Voit kääntää valitsinta kumpaankin suuntaan.

Laitte on kytketty päälle.

Näyttörüutuun ilmestyvät **ohjelman esiasetukset** ja täyttöä koskevat tiedot valitulle ohjelmalle:

- ohjelman kesto,
- esiasetettu lämpötila,
- esiasetettu linkousnopeus ja
- maksimi täyttömäärä.

Ohjelma-asetusten muuttaminen

Voit muuttaa ohjelman esiasetuksia:

Paina sitä varten haluamaasi ohjelman esiasetuksen valitsinta niin monta

kertaa, että näytössä näkyy haluamasi asetus. Käynnistä sitten ohjelma painamalla käynnistyspainiketta.

Ohjelman esiasetukset eivät jää muistiin, kun laite kytketään pois päältä.

Ohjelman esiasetukset → *Sivu 11* .

Pyykin asettaminen rumpuun

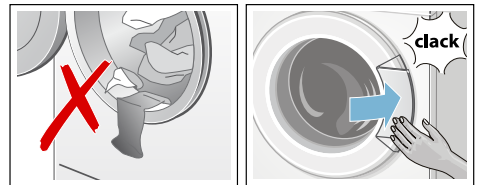
⚠ Varoitus **Hengenvaara!**

Tekstiilit, jotka on ennen konepesua käsitelty liuottimia sisältävillä puhdistusaineilla, esim. tahranpoistoaineella/pesubensiinillä, voivat aiheuttaa räjähdyksen pyykinpesukoneessa. Huuhtelee tällaiset tekstiilit huolellisesti käsin ennen koneeseen laittamista.

Huomautuksia

- Laita koneeseen aina sekä pieniä että suuria vaatekappaleita. Erikokoiset vaatekappaleet jakautuvat lingottaessa tasaisemmin rumpun sisällä. Yksittäiset vaatekappaleet voivat aiheuttaa epätasapainon.
- Huomioi ilmoitettu suurin sallittu täyttömäärä. Jos kone on liian täynnä, pesutulos heikkenee ja pyykki rypistyy enemmän.

1. Aseta lajiteltu pyykki väljästi rumpuun.
2. Varmista, että vaatekappaleita ei puristu täyttöluukun ja kumimansetin väliin ja sulje täyttöluukku.



Pesu ja huuhteluaineen annostelu

Huomio!

Laitevauriot

Puhdistusaineet ja pyykin esikäsittelyaineet (esim. tahranpoistoaine, esikäsittelyaine, ...) voivat vahingoittaa pyykinpesukoneen ulkopintoja.

Varo, että tällaisia aineita ei pääse pyykinpesukoneen pinnalle. Pyyhi suihkejäämät ja muut jäämät/pisarat heti kostealla liinalla.

Annostelu

Ota pesu- ja huuhteluaineiden annostelussa huomioon:

- veden kovuus. Saat tiedon paikalliselta vesilaitokselta.
- valmistajan ohjeet pesu- ja huuhteluainepakkauksessa.
- pyykkimäärä.
- pyykin likaisuus → *Sivu 9*.

Täyttäminen

⚠ Varoitus

Silmä-/ihoärsytys!

Kun avaat pesuainekotelon koneen ollessa toiminnassa, kotelosta saattaa roiskua pesu- tai huuhteluainetta.

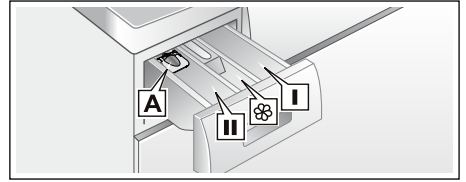
Avaa kotelo varovasti.

Huuhtele silmät tai iho huolellisesti, jos pyykinpesu- tai huuhteluainetta pääsee silmiin tai iholle.

Jos nielet vahingossa ainetta, hakeudu heti lääkärin hoitoon.

Huomautus: Jos huuhtelu- ja viimeistelyaine on paksua, laimenna aine tukkeumien välttämiseksi vedellä.

Laita pesu- ja huuhteluaine tätä tarkoitusta varten oleviin lokeroihin:



- Annostelija* **A** nestemäiselle pyykinpesuaineelle
- Lokero **II** Varsinainen pesuaine, vedenpehmentysaine, valkaisuaine, tahranpoistoaine
- Lokero **☼** Huuhteluaine, tärkki, älä ylitä maksimimäärää
- Lokero **I** Esipesuaine

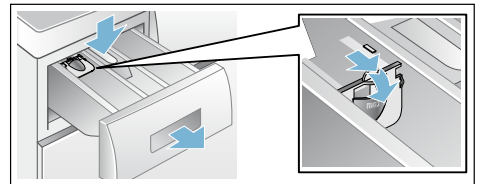
1. Vedä pesuainekotelo ulos vasteeseen saakka.
2. Annostele pesu ja/tai huuhteluaine.
3. Sulje pesuainekotelo.

Annostelija* nestemäiselle pyykinpesuaineelle

*mallista riippuen

Aseta nestemäisen pesuaineen annostelija paikalleen:

1. Vedä pesuainekotelo ulos, paina jakaja alas ja ota kotelo kokonaan pois paikaltaan.
2. Työnnä jakajaa eteenpäin, käännä alas ja lukitse paikalleen.
3. Sulje sitten kotelo.



Huomautus: Älä käytä annostelijaa geelimäiseen tai jauhemaiseen pyykinpesuaineeseen tai kun valitset ohjelman, jossa on esipesu, tai käytät ajastustoimintoa.

Jos pesukoneessa ei ole annostelijaa, laita nestemäinen pesuaine esimerkiksi pesupalloon ja laita pallo rumpuun.

Ohjelman käynnistäminen

Käynnistä ohjelma käynnistyspainikkeella.

Näytössä näkyvät ohjelman aikana ajastusaika tai pesuohjelman käynnistyttyä ohjelman kesto ja ohjelman kulkua kuvaavat symbolit. Näyttörüutu → *Sivu 8*.

Huomautus: Jos haluat varmistaa, että kukaan ei muuta ohjelman asetuksia tahattomasti, valitse lapsilukko.

Lapsilukko

Voit estää pesukoneen asetettujen toimintojen tahattoman muuttamisen aktivoimalla ohjelman käynnistyksen jälkeen lapsilukon.

Aktivoi/deaktivoi painamalla käynnistyspainiketta n. 5 sekunnin ajan. Näyttöön tulee symboli ☞.

- ☞ palaa: lapsilukko on aktivoitu.
- ☞ vilkkuu: lapsilukko on aktiivinen ja ohjelmavalitsin on asetettu toiseen asentoon. Jotta ohjelma ei keskeydy, aseta ohjelmavalitsin takaisin alkuperäisen ohjelman kohdalle. Symbolin palaa taas.

Huomautus: Lapsilukko pysyy edelleen aktiivisena, kun ohjelma on päättynyt ja laite kytketään pois päältä. Lapsilukko on deaktivoitava aina, kun haluat käynnistää uuden ohjelman.

Pyykin lisääminen koneeseen

Ohjelman käynnistyttyä voit tarvittaessa lisätä pyykkiä koneeseen tai poistaa pyykkiä koneesta:

1. Pysäytä ohjelma painamalla käynnistyspainiketta.

Käynnistyspainikkeen merkkivalo vilkkuu ja kone tarkastaa, onko pyykin lisääminen mahdollista.

Huomautus: Sulje täyttöluukku pyykkiä lisätessäsi mahdollisimman pian - vettä voi muutoin valua ulos koneesta.

Kun näytössä:

- palavat **molemmat** symbolit **YES** ja Ⓞ, pyykkiä voidaan lisätä.
 - vilkkuu **NO**, odota kunnes **YES** ja Ⓞ palavat. Avaa täyttöluukku vasta, kun **molemmat** symbolit **YES** ja Ⓞ palavat.
 - palaa **NO**, pyykkiä ei voi lisätä koneeseen. Jos vedenpinta on korkealla, lämpötila on korkea tai rumpu pyörii, täyttöluukku pysyy turvallisuussyistä lukittuna eikä pyykkiä voi lisätä koneeseen.
2. Jatka ohjelmaa painamalla uudelleen käynnistyspainiketta.

Ohjelman muuttaminen


1. Pysäytä ohjelma painamalla käynnistyspainiketta.
2. Valitse toinen ohjelma.
3. Paina uudelleen käynnistyspainiketta . Uusi ohjelma alkaa alusta.


Ohjelman keskeyttäminen

1. Keskeytä ohjelma painamalla käynnistyspainiketta.
2. Pyyhin jäädyttäminen: valitse ohjelma Huuhtelu.
3. Paina uudelleen käynnistyspainiketta. Huuhteluohjelma käynnistyy.

Kun ohjelma on päättynyt, voit ottaa pyykin koneesta.

Ohjelman päätyminen

Näyttörüutuun ilmestyy -  - ja käynnistyspainikkeen merkkivalo on sammunut.

Jos näyttöön tulee myös symboli , pyykinpesukone on tunnistanut, että koneessa on liikaa vaahtoa, ja yrittää poistaa sitä käynnistämällä automaattisesti ylimääräisen huuhtelukerran.

Huomautus: Kun täyttömäärä on sama, annostelee seuraavalla pesukerralla vähemmän pesuainetta.

Pyykin poistaminen/laitteen kytkeminen pois päältä

1. Avaa täyttöluukku ja ota pyykki pois koneesta.

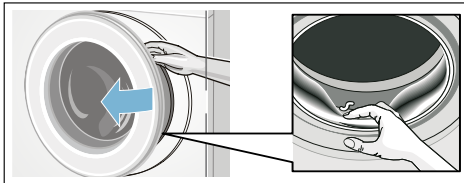
Huomautuksia

- Jos luukku ei avaudu, laite on vielä lukittu. Odota, kunnes ohjelma on päättynyt.
 - Jos näyttöruutu ei pala, energiansäästötila on aktivoitunut. Kun haluat aktivoida näytön, paina jotain valitsinta.
2. Aseta ohjelmavalitsin asentoon Pois päältä. Laite on kytketty pois päältä.
 3. Sulje vesihana.

Huomautus: Ei tarpeen AquaStop-mallissa.

Huomautuksia

- Varmista, että rumpuun ei jää vaatekappaleita. Ne saattavat kutistua tai päästää väriä muihin tekstiileihin seuraavalla pesukerralla.
- Poista mahdollisesti rumpuun ja kumimansetin jääneet vieraat esineet – ruostumisvaara.



- Jätä täyttöluukku ja pesuainekotelo auki, jotta rumpu ja kotelo kuivuvat sisältä.



Tunnistimet

Määräautomatiikka

Määräautomatiikka säätää kaikissa ohjelmissa vesimäärän optimaaliseksi tekstiilien määrän ja laadun mukaan.

Epätasapainon tunnistusjärjestelmä

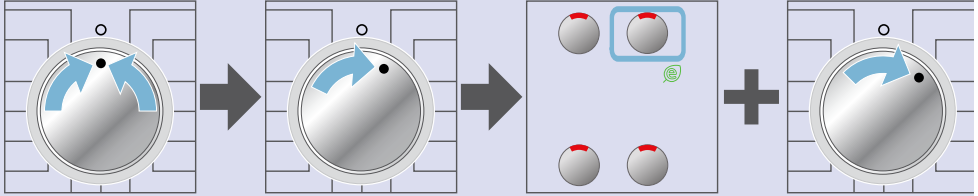
Epätasapainon tunnistus korjaa automaattisesti rumpun sisälle epätasaisesti jakautuneen pyykin käynnistämällä linkouksen monta kertaa.

Jos pyykki ei näiden yritysten aikana jakaudu tasaisesti rumpuun, linkousnopeus laskee tai linkousvaihe ei käynnisty.

Huomautus: Laita rumpuun aina yhdessä pieniä ja suuria vaatekappaleita. → *Sivu 21*

Äänimerkin säätö

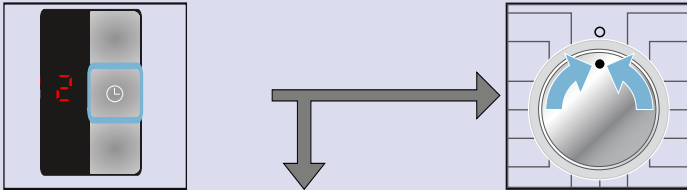
1. Valitsin- ja huomautussignaalien säätö



Aseta ohjelmavalitsin asentoon Pois päältä ja käännä sen jälkeen yhden pykälän verran oikealle.

Paina valitsinta eco Perfect , pidä painettuna ja käännä samalla ohjelmavalitsinta yhden pykälän verran lisää oikealle.

2. Valitsinsignaalien äänenvoimakkuuden säätö



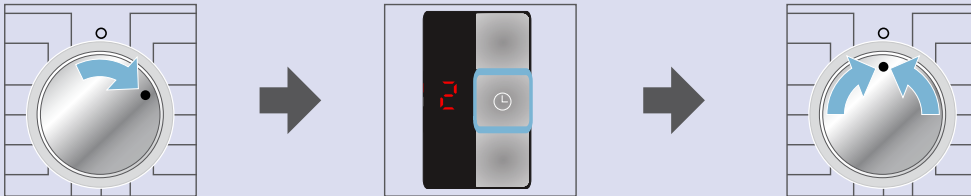
Signaalin tämänhetkinen äänenvoimakkuus ilmestyy nyt näyttöön numerona. Paina ajastusvalitsinta niin monta kertaa, että signaalin haluamasi äänenvoimakkuus on asetettu.

Kohtaan **3.** säätääksesi huomautussignaalin äänenvoimakkuuden, **tai**

Poistu valikosta asettamalla ohjelmavalitsin kohtaan Pois päältä.



3. Huomautussignaalin äänenvoimakkuuden säätö



Käännä ohjelmavalitsinta yhden pykälän verran eteenpäin.

Paina ajastinvalitsinta niin monta kertaa, että huomautussignaalin haluamasi äänenvoimakkuus on asetettu.

Poistu valikosta asettamalla ohjelmavalitsin kohtaan Pois päältä.



Puhdistus ja huolto



Varoitus

Hengenvaara!

Jännitteisten osien koskeminen aiheuttaa sähköiskun vaaran. Kytke laite pois päältä ja irrota verkkopistoke.



Varoitus

Myrkytysvaara!

Liuotinpitoisia puhdistusaineita kuten esim. pesubensiiniä käytettäessä voi muodostua myrkyllisiä höyryjä. Älä käytä liuotinpitoisia puhdistusaineita.

Huomio!

Laitevauriot

Liuotinpitoiset puhdistusaineet kuten esim. pesubensiini voivat vaurioittaa koneen pintaa ja rakenneosia. Älä käytä liuotinpitoisia puhdistusaineita.

Koneen ulkopinta ja ohjauspaneeli

- Pyyhi laitteen ulkopinta ja ohjauspaneeli pehmeällä, kostealla liinalla.
- Poista pesuainejäämät heti.
- Puhdistus vesisuihkulla kielletty.

Pesurumpu

Käytä klooritonta puhdistusainetta, älä käytä teräsvillaa.

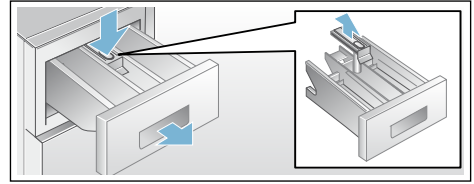
Kalkinpoisto

Kun annostelet pyykinpesuaineen oikein, kalkinpoisto ei yleensä ole tarpeen. Jos kalkki on poistettava, noudata kalkinpoistoaineen valmistajan ohjeita. Sopivia kalkinpoistoaineita voit tilata verkkosivuiltamme tai huoltopalvelusta.

Pesuainekotelo ja kotelokehys

Kun pesuainekoteloon on kertynyt pesuaine tai huuhteluainejäämiä:

1. Vedä pesuainekotelo ulos. Paina jakaja alas ja ota kotelo kokonaan pois paikaltaan.
2. Jakajan irrottaminen: työnnä jakajan sormin alhaalta ylöspäin.



3. Pese kotelo ja jakaja vedellä ja harjalla ja kuivaa. Puhdista myös kotelon sisäpuoli.
4. Aseta jakaja paikalleen ja lukitse kiinni (asetta sylinteri ohjaintappiin).
5. Työnnä pesuainekotelo koneeseen.

Huomautus: Jätä pesuainekotelo auki, jotta se kuivuu.

Poistopumppu on tukossa



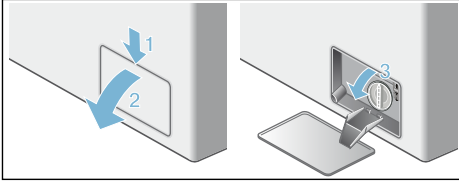
Varoitus

Palamisvamman vaara!

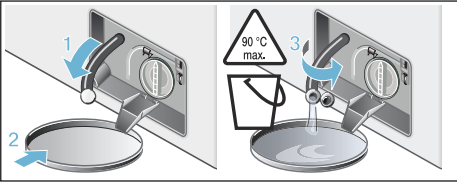
Kun pesulämpötila on korkea, pesuvesi on kuumaa. Kuumen pesuveden koskettaminen voi aiheuttaa palovamman. Anna koneeseen jääneen kuumen pesuveden ensin jäähtyä.

1. Sulje vesihana, jotta veden virtaaminen koneeseen lakkaa eikä poistopumpun tarvitse poistaa vettä.
2. Kytke laite pois päältä ja irrota pistoke pistorasiasta.
3. Avaa huoltoluukku ja ota se pois paikaltaan.

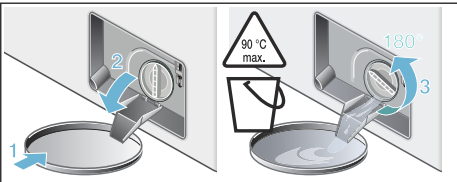
4. Käännä pumpunkannen edessä oleva vesikouru auki



5. – Ota **tyhjennysletku** pidikkeestä ja vedä tulppa pois paikaltaan. Anna pesuveden valua tarkoitukseen sopivaan astiaan. Paina tyhjennysletkun tulppa paikalleen ja aseta tyhjennysletku takaisin pidikkeeseen.

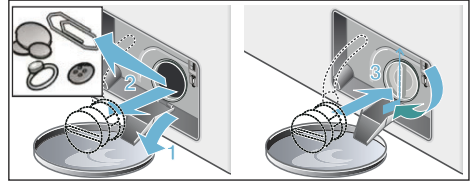


- **Ilman tyhjennysletkua** käännä pumpunkantta yhden kerran varovasti 180° astetta, mutta älä ota sitä pois paikaltaan. Vesi valuu nyt pois poistopumpusta. Toista, kunnes pesuvettä ei enää valuu ulos.

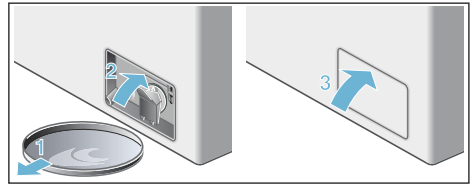


6. Kierrä nyt pumpunkansi varovasti irti. Koneesta voi tulla vielä ulos vähän vettä. Puhdista sisätila, pumpunkannen kierre ja pumpunpesä. Pumpun siipipyörän on päästävä pyörimään vapaasti.

Aseta pumpunkansi takaisin paikalleen ja kierrä kiinni. Kahvan pitää olla pystyasennossa.



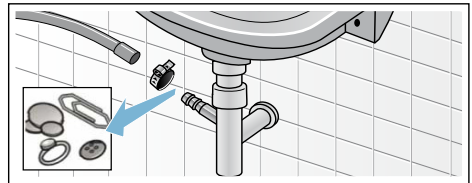
7. Käännä vesikouru kiinni.
8. Aseta huoltoluukku takaisin paikalleen, lukitse ja sulje.



Huomautus: Jotta pyykinpesuainetta ei joudu käyttämättömänä viemäriputkeen seuraavan pesun yhteydessä: kaada 2 litraa vettä lokeroon II ja käynnistä ohjelma Veden poisto.

Hajulukkaan kytketty poistovesiletku on tukossa

1. Kytke laite pois päältä. Irrota verkkopistoke pistorasiasta.
2. Irrota letkunkiristin. Irrota poistovesiletku varovasti, koneesta voi valua vielä vähän vettä.
3. Puhdista poistovesiletku ja hajulukon liitäntäosa.

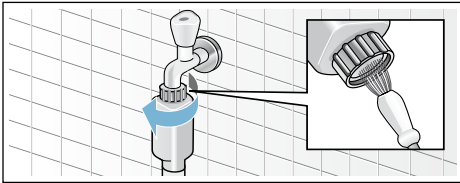


4. Laita poistovesiletku takaisin paikalleen ja varmista liitoskohta letkunkiristimellä.

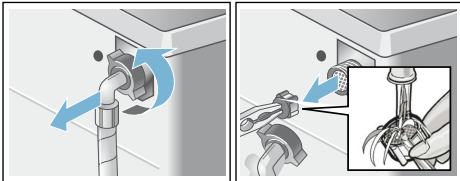
Tulovesisihti on tukossa

Poista ensin vedenpaine tulovesiletkusta:

1. Sulje vesihana.
2. Valitse joku ohjelma (paitsi huuhtelu, linkous tai veden poisto).
3. Paina käynnistuspainiketta. Anna ohjelman käydä n. 40 sekuntia.
4. Aseta ohjelmavalitsin asentoon Pois päältä. Irrota pistoke pistorasiasta.
5. Puhdista vesihanana sihti:
Irrota letku vesihanasta.
Puhdista sihti pienellä harjalla.



6. Puhdista Standard- ja Aqua-Secure-malleissa laitteen takasivulla oleva sihti:
irrota letku laitteen takasivulta,
poista sihti pihntien avulla ja puhdista.



7. Kiinnitä letku takaisin paikalleen ja varmista, että liitos on tiivis.

? Toimintahäiriö, mitä on tehtävä?

Lukon avaaminen hätätilanteessa

Esimerkiksi sähkökatkon sattuessa

Ohjelma jatkuu, kun sähköt kytkeytyvät taas päälle. Jos haluat kuitenkin ottaa pyykin pois koneesta, voit avata täyttölukun seuraavien ohjeiden mukaisesti:

! Varoitus

Palamisvaaran vaara!

Kun pesulämpötila on korkea, voit polttaa itsesi koskettaessasi kuumaa pesuvettä ja pyykkiä. Odota, kunnes ne ovat jäähtyneet.

! Varoitus

Loukkaantumisvaara!

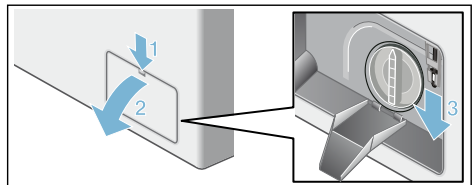
Jos kosketat pyörivää rumpua, saatat loukata kätesi. Älä koske pyörivään rumpuun. Odota, kunnes rumpu on pysähtynyt.

Huomio! Vesivahingot

Ulosvuotava vesi saattaa aiheuttaa vesivahinkoja.





Älä missään tapauksessa avaa täyttölukkuja, jos vettä näkyy lasissa.

1. Aseta ohjelmavalitsin asentoon Pois päältä. Irrota pistoke pistorasiasta.
2. Poista pesuvesi.
Vedä sopivalla työkalulla luukun hätäavaaja alaspäin ja päästä vapaaksi. Esimerkkikuva ilman poistoletkua - mallista riippuen.





Nyt voit avata täyttölukun.

Ohjeet näyttöruudussa

Näyttö	Syy/aputoimenpide
 vilkkuu	Sulje täyttöluukku kunnolla; luukun välissä ehkä vaatekappaleita.
YES + 	Täyttöluukun lukitus on avattu. Pyykkiä voi lisätä.
NO	<ul style="list-style-type: none"> ■ Täyttöluukku ei voi avata, koska lämpötila rummussa on liian korkea. Odota, että lämpötila laskee. ■ Täyttöluukku ei voi avata, koska vedenpinta on liian korkealla. Poista vesi koneesta (valitse esim. Linkous tai Veden poisto; jos haluat vain poistaa veden: aseta r/min (linkousnopeus) arvoon - -).
E:17 E: 29	<ul style="list-style-type: none"> ■ Avaa kylmävesihana kokonaan ■ Tulovesiletku mutkalla tai jäänyt puristuksiin ■ Vedenpaine liian pieni. Puhdista sihti.
A:10	<ul style="list-style-type: none"> ■ Avaa lämminvesihana kokonaan auki, vedenottoletku mutkalla tai jäänyt puristuksiin. ■ Tulovesiletku mutkalla/jäänyt puristuksiin; vedenpaine liian pieni. Puhdista sihti. ■ Lämminvesiletku ei ole liitetty, pesukone käyttää vain kylmää vettä. Voit jättää huomautuksen huomiotta, tämä viesti tulee näyttöön vain ensimmäisellä pesukerralla.
E:18	<ul style="list-style-type: none"> ■ Poistopumppu tukossa. Puhdista poistopumppu. ■ Poistovesiletku/viemäriputki tukossa. Puhdista hajulukkaan liitetty poistovesiletku.
E:23	Vettä pohjatilassa, laite vuotaa. Soita huoltopalveluun!
	Onko lapsilukko aktivoitu; deaktivoi.
	vilkkuu → Liikaa vaahtoa?
Muut näytöt	Kytke laite pois päältä, odota 5 sekuntia ja käynnistä uudelleen. Jos viesti tulee uudestaan näyttöön, soita huoltopalveluun.


Toimintahäiriö, mitä on tehtävä?

Häiriöt	Syy/aputoimenpide
Vettä tulee ulos koneesta.	<ul style="list-style-type: none"> ■ Kiinnitä poistoletku kunnolla tai vaihda tilalle uusi letku. ■ Kiristä tuloletkun kierrekiinnitykset.
Koneeseen ei tule vettä. Pesuaine ei huuhtoudu pesuveteen.	<ul style="list-style-type: none"> ■ Painoitko käynnistuspainiketta? ■ Avasitko vesihanan? ■ Onko sihti tukossa? Puhdista sihti → <i>Sivu 20</i>. ■ Onko veden tuloletku mutkalla tai jäänyt puristuksiin?
Täyttöluukku ei avaudu.	<ul style="list-style-type: none"> ■ Turvatoiminto on aktiivinen. Ohjelma keskeytynyt? ■ Onko valittuna ( Ei linkousta =  ilman loppulinkousta)? → <i>Sivu 11</i>. ■ Avaaminen mahdollista vain hätäavaajan avulla? → <i>Sivu 20</i>.

fi Toimintahäiriö, mitä on tehtävä?

Häiriöt	Syy/aputoimenpide
Ohjelma ei käynnisty.	<ul style="list-style-type: none"> ■ Oletko painanut käynnistyspainiketta taukoa varten tai valinnut ajastusajan? ■ Onko täyttöluukku kiinni? ■ Onko lapsilukko aktivoitu? Deaktivoi. → <i>Sivu 15</i>.
Pesuvesi ei poistu koneesta.	<ul style="list-style-type: none"> ■ Onko valittuna (☐ Ei linkousta = ☐ ilman loppulinkousta)? → <i>Sivu 11</i> ■ Puhdista poistopumppu. → <i>Sivu 18</i> ■ Puhdista poistoputki ja/tai vedenpoistoletku.
Vesi ei tule näkyviin rummussa.	Tämä ei ole vika - vesi on luukusta näkyvän alueen alapuolella.
Linkoustulos ei ole hyvä. Pyykki on märkää/liian kosteaa.	<ul style="list-style-type: none"> ■ Tämä ei ole mikään vika – epätasapainon tunnistus on keskeyttänyt linkouksen rumpuun epätasaisesti jakautuneen pyykin takia. Laita rumpuun aina yhdessä suuria ja pieniä vaatekappaleita. ■ Onko valittu linkousnopeus liian alhainen?
Linkous käynnistyy useita kertoja.	Tämä ei ole vika - epätasapainon tunnistus jakaa pyykkiä tasaisemmin.
Ohjelmavaihe kestää tavallista kauemmin.	<ul style="list-style-type: none"> ■ Tämä ei ole mikään vika – epätasapainon tunnistus yrittää jakaa pyykkiä tasaisemmin käynnistämällä linkouksen monta kertaa. ■ Tämä ei ole vika – vaahdonvalvontajärjestelmä aktivoitunut - lisääään yksi huuhtelukerta.
Ohjelman kesto aika muuttuu pesuvaiheen aikana.	Tämä ei ole mikään vika – kone optimoi ohjelmavaiheen kyseisen pesuprosessin mukaan. Näytössä oleva ohjelman kesto aika saattaa muuttua.
Jäännösvettä huuhteluai- nelokerossa.	<ul style="list-style-type: none"> ■ Tämä ei ole vika - ei heikennä hoitoaineen tehoa. ■ Puhdista jakaja tarvittaessa. → <i>Sivu 18</i>
Pyykinpesukoneessa on epämiellyttävä hajua.	Käynnistä ohjelma Puuvilla 90 °C ilman pyykkiä. Käytä valkopesuun tarkoitettua pesuainetta.
Symboli ☁ vilkkuu. Pesuainekotelosta saat- taan tulla ulos vaahtoa.	<p>Annosteltu liikaa pesuainetta?</p> <p>Sekoita ruokalusikallinen huuhteluainetta 1/2 litraan vettä ja annostele seos lokeroon II (ei pestäessä Outdoor- ja urheiluvaatteita tai untuvatekstiilejä!)</p> <p>Annostele seuraavalla kerralla vähemmän pesuainetta.</p>
Kone on äänekäs, se täri- see voimakkaasti tai liik- kuu lingottaessa.	<ul style="list-style-type: none"> ■ Onko laite suorassa? Suorista laite. → <i>Sivu 25</i> ■ Onko laitteen jalat kiinnitetty? Lukitse laitteen jalat. ■ Onko kuljetustuet irrotettu? Poista kuljetustuet. → <i>Sivu 26</i>
Näyttöruutu/merkkivalot eivät toimi käytön aikana.	<ul style="list-style-type: none"> ■ Sähkökatko? ■ Onko sulake palanut? Kytke päälle/vaihda sulake. ■ Jos häiriö toistuu usein, soita huoltopalveluun. → <i>Sivu 23</i>
Pyykissä on pesuainejää- miä.	<ul style="list-style-type: none"> ■ Joissakin fosfaatittomissa pyykinpesuaineissa on aineksia, jotka eivät liu- kene veteen. ■ Valitse huuhteluohjelma tai harjaa pyykki pesun jälkeen.
Näyttöruutuun ilmestyy NO , kun haluat lisätä koneeseen pyykkiä.	<p>Vedenpinta on liian korkealla. Pyykkiä ei voi lisätä. Sulje tarvittaessa täyttö- luukku heti.</p> <p>Jatka ohjelmaa painamalla käynnistyspainiketta.</p>

Häiriöt **Syy/aputoimenpide**

Näyttöön tulee **YES +**  Täyttöluukun lukitus on avattu. Pyykkiä voi lisätä, kun haluat lisätä koneeseen pyykkiä.

Jos et voi poistaa vikaa itse (kytkemällä kone pois päältä ja taas päälle) tai kone vaatii korjausta:

- Aseta ohjelmavalitsin asentoon Pois päältä. Laite on kytketty pois päältä.
- Irrota pistoke pistorasiasta.
- Sulje vesihana ja soita huoltopalveluun. → *Sivu 23*

**Huoltopalvelu**

Jos et voi korjata itse vikaa annettujen ohjeiden avulla (Toimintahäiriö, mitä on tehtävä? → *Sivu 21*) käänny huoltopalvelumme puoleen. → Kansilehti

Löydämme varmasti sopivan ratkaisun, jolloin vältyt myös huoltoteknikon turhilta käynneiltä.

Ilmoita huoltopalvelulle laitteen mallinumero (E-Nr.) ja sarjanumero (FD).

E-Nr. _____	FD _____
Mallinumero	Sarjanumero

Nämä tiedot löydät *mallista riippuen:

täyttöluukun sisältä*/avatusta huoltoluukusta* ja laitteen takaa.

Luota valmistajan osaamiseen.

Käänny puoleemme. Näin voit olla varma, että koulutetut huoltoteknikkomme suorittavat korjauksen alkuperäisiä varaosia käyttäen.

**Tekniset tiedot****Mitat:**

60 x 55 x 85 cm

(leveys x syvyys x korkeus)

Paino:

66 - 73 kg*

Verkkoliitäntä:

Nimellisjännite: 220-240 V, 50 Hz

Nimellisvirta: 10 A / 13 A*

Nimellisteho: 2300 W

Vedenpaine:

100 - 1000 kPa (1-10 bar)

* mallista riippuen

Virran ottoteho, kun laite on kytketty pois päältä:

0,17 W

Virran ottoteho valmiustilassa (ei kytketty pois päältä):

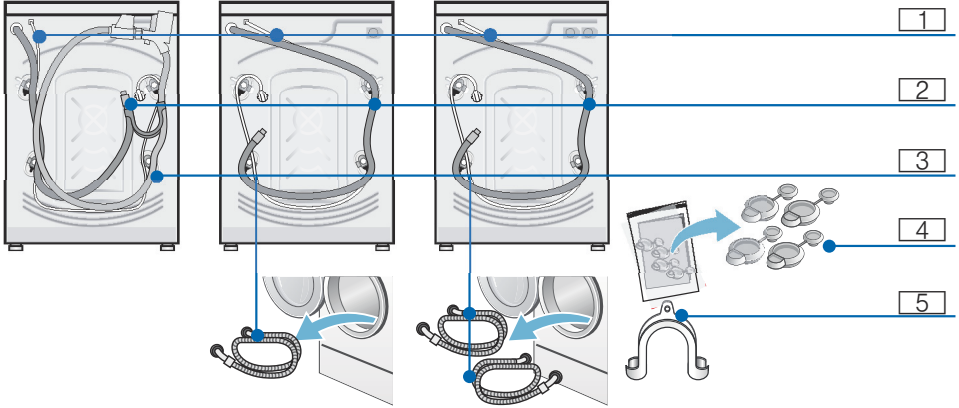
2,00 W



Sijoittaminen ja liittäminen

Toimituksen sisältö

Huomautus: Tarkasta, onko koneessa kuljetusvaurioita. Älä ota vaurioitunutta konetta käyttöön. Jos sinulla on reklamoitavaa, käänny myyjän puoleen, jolta hankit laitteen, tai ota yhteys huoltopalveluumme.



- 1 Verkkjohto
- 2 Vedenpoisto
- 3 Tulovesiletku*
- 4 Kuljetustukien suojatulpat
- 5 Kaari poistovesiletkun kiinnittämistä varten*

* mallista riippuen

Lisäksi tarvitaan letkunkiristin \varnothing 24 - 40 mm (alan liikkeestä), jos poistovesiletku liitetään hajulukon kohdalle.

Hyödylliset työkalut

- Vesivaaka suoristamista varten
- Ruuviavain:
 - avainkoko 13 kuljetustukien irrottamiseen ja
 - avainkoko 17 laitteen jalkojen säätämiseen

Turvallisuusohjeet



Varoitus

Loukkaantumisvaara!

- Pesukone on painava.
Ole varovainen pesukonetta nostettaessa/kuljettaessa.
- Jos pyykinpesukonetta nostetaan sen ulkonevista osista (esim. täyttöluukusta), rakenneosat saattavat murtua ja aiheuttaa loukkaantumisia.
Älä nosta pesukonetta sen ulkonevista osista.
- Jos letkut ja sähköjohdot asennetaan huolimattomasti, ne aiheuttavat kompastumis- ja loukkaantumisvaaran.
Asenna letkut ja johdot siten, että niihin ei pääse kompastumaan.

Huomio!

Laitevauriot

Jäätyneet letkut voivat repeytyä/haljeta. Älä sijoita pyykinpesukonetta ulos tai tiloihin, joissa vesi voi jäätyä.

Huomio!

Vesivaurio

Tulo- ja poistovesiletkun liitântäkohtiin kohdistuu korkea vedenpaine. Noudata vuotojen tai vesivahinkojen välttämiseksi ehdottomasti tässä luvussa olevia ohjeita.

Huomautuksia

- Noudata tässä olevien ohjeiden lisäksi paikallisen vesi- ja sähkölaitoksen antamia määräyksiä.
- Jos olet epävarma, teetä liitântä alan ammattiasentajalla.

Sijoitusalueen

Huomautus: Pyykinpesukone on sijoitettava niin, että se pysyy hyvin paikallaan myös linkouksen aikana!

- Sijoitusalueen pitää olla tukeva ja tasainen.
- Pehmeät lattiat/lattiapinnoitteet eivät ole sopivia.

Sijoitus jalustan päälle tai huoneeseen, jossa on puupalkkirakenteet

Huomio!

Laitevauriot

Pyykinpesukone voi lingottaessa liikkua ja pudota tai kaatua jalustalta. Kiinnitä laitteen jalat ehdottomasti kiinnityssarjan avulla.
Tilausnumero WMZ 2200, WX 975600.

Huomautus: Jos kyseessä on puupalkkikatto, aseta pyykinpesukone:

- mieluiten huoneen kulmaan,
- vedenpitävän puulevyn päälle (vähintään 30 mm paksu), joka on kiinnitetty lattiaan tukevasti ruuveilla.

Sijoittaminen korokkeen päälle, jossa on laatikko

Korokkeen tilausnumero: WMZ 20490, WZ 20490.

Laitteen sijoittaminen työtason alle tai keittiökaapistoon



Varoitus

Hengenvaara!

Jännitteisten osien koskeminen aiheuttaa sähköiskun vaaran. Irrota laite sähköverkosta.

Huomautuksia

- Asennustilan leveyden tulee olla 60 cm.
- Sijoita pyykinpesukoneen vain yhtenäisen työtason alle, joka on kiinnitetty tukevasti viereisiin kalusteisiin.

Jos poistat laitteen suojaevyn kalusteen alle tai kalusteeseen asentamista varten, tilalle on ehdottomasti asennettava peltilevy.

Tilausnumero WMZ20331; WZ20331.

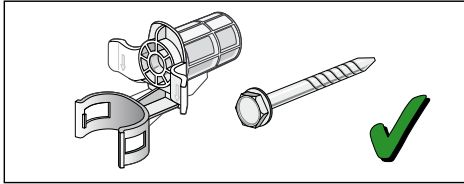
Kuljetustukien poistaminen

Huomio!

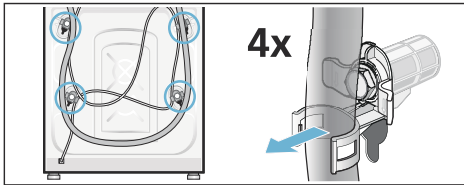
Laitevauriot

- Kone on suojattu kuljetusta varten kuljetustuilla. Jos kuljetustukia ei ole poistettu, tuet saattavat vaurioittaa esim. rumpua koneen käydessä. Poista ehdottomasti 4 kuljetustukea ennen koneen ensimmäistä käyttökertaa. Ota kuljetustuet talteen.
- Jos konetta kuljetetaan myöhemmin, muista kiinnittää kuljetustuot takaisin paikoilleen kuljetusvaurioiden välttämiseksi.

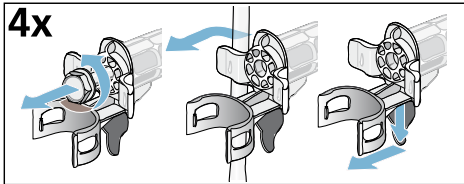
Huomautus: Säilytä ruuvit ja holkit.



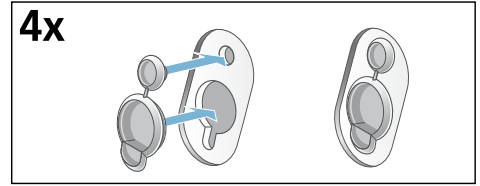
1. Ota letkut pois pidikkeistä.



2. Löystrytä ja poista kaikki 4 kuljetustukiruuvia. Poista hylsytyt. Ota verkkojohto pois pidikkeistä.

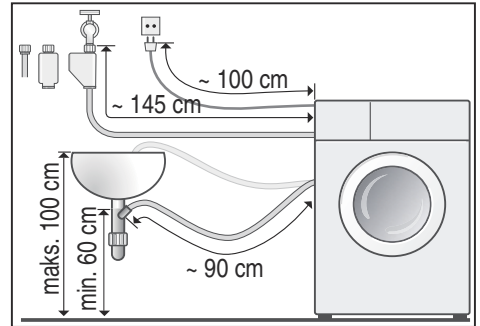


3. Kiinnitä suojatulpat paikoilleen.

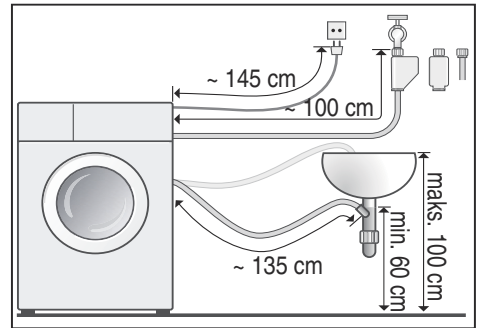


Letkujen ja johtojen pituudet

■ Vasemmanpuoleinen liitäntä



■ Oikeanpuoleinen liitäntä



Ohje: Alan liikkeistä/huoltopalvelusta on saatavissa:

- Aquastop- tai kylmävesi-tuloletkun jatkoletku (n. 2,50 m); tilausnro WMZ2380, WZ10130.
- Pidempi tulovesiletku (n. 2,20 m) Standard-malliin.

Tulovesi



Varoitus Hengenvaara!

Jännitteisten osien koskeminen aiheuttaa sähköiskun vaaran. Älä upota Aquastop-vesiturvaventtiiliä veteen (sisältää sähköisen venttiilin).

Ota liitännässä huomioon seuraavat seikat

Huomautuksia

- Käytä pyykinpesukonetta kylmän vesijohtoveden kanssa, kun laitteessa on kylmävesiliitäntä.
- Käytä pyykinpesukonetta kylmän ja lämpimän vesijohtoveden kanssa, maks. 60 °C, kun laitteessa on lämminvesiliitäntä.
- Älä liitä pesukonetta paineettoman kuumavesivaraajan termostaattihanaan.
- Käytä vain koneen mukana tulevaa tai valtuutetusta huoltoliikkeestä hankittua vedenottoletkua. Älä asenna käytettyjä letkuja.
- Älä taita, jätä puristuksiin, muuta tai katkaise (letku ei silloin ole enää riittävän luja) tulovesiletkua.
- Kiristä ruuviliitokset vain käsikireydelle. Kierre saattaa vaurioitua kiristettäessä liian tiukkaan työkalulla (pihdeillä).

Vesijohtoverkon optimaalinen vedenpaine

vähintään 100 kPa (1 bar)

enintään 1000 kPa (10 bar)

Kun vesihana on auki, veden virtausmäärä on vähintään 8 l/min.

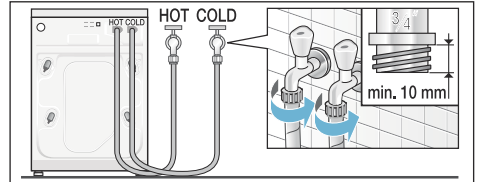
Jos vedenpaine on korkeampi, asenna paineenalennusventtiili.

Liitäntä kylmä- lämminvesiliitäntään

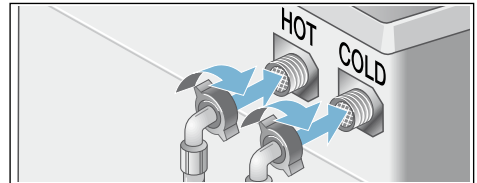
Huomautus:

- Lämpimän veden punainen tuloletku lämminvesihanaan (maks. 60 °C) ja punaiseen venttiiliin laitteessa
- Kylmän veden tuloletku kylmävesihanaan ja valkoiseen venttiiliin laitteessa

Liitäntä vesihanoissa ($\frac{3}{4}$ " = 26,4 mm)



Liitäntä laitteessa



Liitäntä vain kylmään veteen

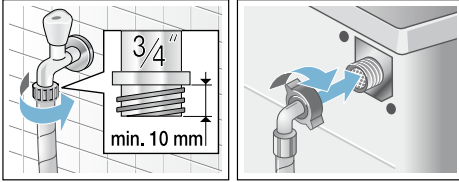
Jos lämminvesiliitäntää ei ole olemassa, liitä vain kylmän veden tuloletku. Peitä laitteessa oleva lämpimän veden liitäntä ja suojaa se siten likaantumiselta.

Huomautus: Avaa vesihana varovasti ja tarkasta liitäntäkohtien tiiviys. Kierreltiin on vesijohtopaineen alainen.

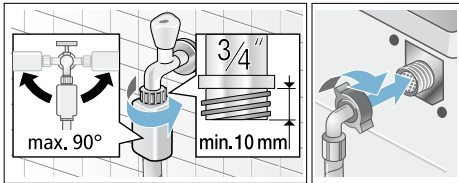
Liitäntä kylmään veteen

Liitä tulovesiletku vesihanaan ($\frac{3}{4}$ " = 26,4 mm) ja laitteeseen (ei tarpeen Aquastop-malleissa, kiinteä asennus):

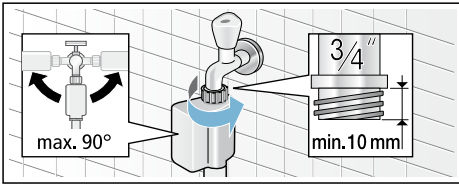
■ Malli: **Standard**



■ Malli: **Aqua-Secure**



■ Malli: **Aquastop**



Huomautus: Avaa vesihana varovasti ja tarkasta liitäntäkohtien tiiviys. Kierrelliitin on vesijohtopaineen alainen.

Poistovesi

Huomio! Vesivaurio

Jos korkea vedenpaine saa poistovesiletkun putoamaan pesualtaasta tai irtoamaan liitäntäkohdasta vettä pois pumpattaessa, ulosvaluva vesi voi aiheuttaa vesivahinkoja. Varmista, että poistoletku ei pääse luiskahtamaan pois paikaltaan.

Huomautus: Älä taita poistovesiletkua äläkä vedä sitä kireälle.

Voit asentaa poistovesiletkun seuraavasti:

■ **Poisto pesualtaaseen**



Varoitus

Palovamman vaara!

Kun pesulämpötila on korkea, voit polttaa itsesi koskettaessasi kuumaa pesuvettä. esim. kun kuuma pesuvesi poistuu pesualtaaseen. Älä laita kättäsi kuumaan pesuveteen.

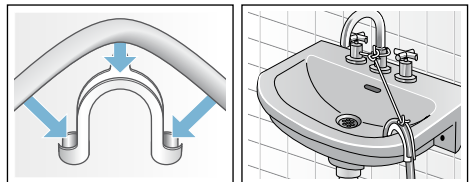
Huomio!

Laitevauriot/tekstiilien vauriot

Jos poistovesiletkun pää ulottuu poistettuun veteen asti, vesi saattaa imeytyä takaisin laitteeseen ja vaurioittaa laitetta/tekstiilejä.

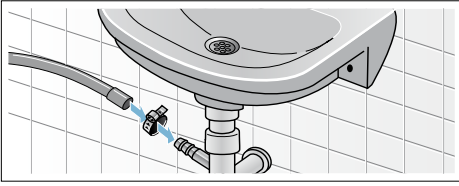
Varmista, että:

- pesualtaan tulppa ei ole paikallaan.
- poistovesiletkun pää ei ulotu poistettuun veteen asti.
- vesi poistuu altaasta riittävän nopeasti.

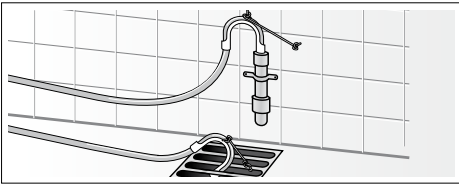


■ Poisto hajulukkaan

Liitäntäkohta on varmistettava letkunkiristimellä, \varnothing 24-40 mm (alan liikkeestä).



■ poisto muoviputkeen, jossa on kumimuhvi, tai viemäriin

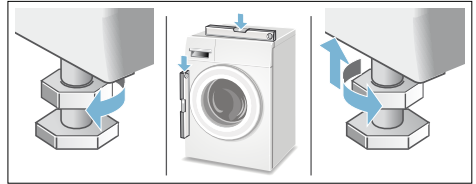


Suoristaminen

Suorista laite vesivaa'an avulla.

Jos kone on äänekäs tai se tärisee tai liikkuu, voi syynä olla, että kone ei ole vaakasuorassa!

1. Avaa vastamutterit kiertämällä ruuviavainta myötäpäivään.
2. Tarkista vesivaa'an avulla, että kone on vaakasuorassa, korjaa asento tarvittaessa. Muuta korkeutta kiertämällä laitteen jalkaa. Laitteen on oltava tukevasti lattialla kaikkien neljän jalan varassa.
3. Kiristä vastamutteri koneen runkoa vasten. Pidä samalla kiinni jalasta, jottei korkeus muutu. Kaikkien neljän säätöjalan vastamuttereiden on oltava kierrettynä tiukalle koneen runkoa vasten!



Sähköliitäntä

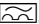
Varoitus **Hengenvaara!**

Jännitteisten osien koskeminen aiheuttaa sähköiskun vaaran.

- Tartu pistokkeeseen vain kuivin käsin.
- Vedä verkkojohtoa aina vain pistokkeesta, älä johdosta, koska johto voi vaurioitua.
- Älä irrota pistoketta koneen ollessa toiminnassa.

Ota huomioon seuraavat ohjeet ja varmista, että:

Huomautuksia

- Verkkojännite on sama kuin pyykinpesukoneen ilmoitettu jännite (laitetekniikassa).
- Liitäntäteho ja tarvittavan sulakkeen koko on merkitty laitekilpeen.
- Pyykinpesukone liitetään ainoastaan vaihtovirtaan määräysten mukaisesti asennetun ja maadoitetun pistorasian kautta.
- Verkkopistoke ja pistorasia sopivat toisiinsa.
- Johdon poikkipinta-ala on riittävä.
- Maadotusjärjestelmä on asennettu vaatimusten mukaisesti.
- Liitäntäjohdon (tarvittaessa) vaihtaa vain sähköasentaja. Varaliitäntäjohtoja saat huoltopalvelusta.
- Käytössä ei ole haaroitusjohtoja/-pistorasioita tai jatkojohtoja.
- Vikavirtasuojakytkintä käytettäessä käytetään vain kytkintä, jossa on merkintä .
- Vain tämä merkintä takaa voimassa olevien määräysten täyttämisen.
- Verkkopistokkeeseen pääsee aina helposti käsiksi.
- Älä taita, jätä puristuksiin, muuta tai katkaise verkkojohtoa äläkä päästä sitä kosketuksiin lämmönlähteiden kanssa.

Ennen ensimmäistä pesukertaa

Pyykinpesukone tarkastettiin perusteellisesti ennen tehtaalta lähtemistä. Poista mahdollinen tarkastuksessa jäänyt vesi käyttämällä konetta ensimmäisen kerran **ilman** pyykinä.

Huomautuksia

- Pyykinpesukone **pitää olla asianmukaisesti sijoitettu** ja **liitetty**. Alkaen → *Sivu 24*
- Älä ota vaurioitunutta konetta käyttöön. Ota yhteys huoltopalveluun.

1. Tarkasta kone.
 2. Liitä pistoke pistorasiaan.
 3. Avaa vesihana.
 4. Sulje täyttöluukku (älä laita pyykinä koneeseen!).
 5. Valitse ohjelma Puuvilla ja aseta lämpötilaksi 90 °C.
 6. Avaa pesuainekotelo.
 7. Kaada n. 2 litra vettä lokeroon **II**.
 8. Annostele pyykinpesuaine lokeroon **II**.
Huomautus: Annostele vain puolet pesuainevalmistajan suosittelemasta pesuainemäärästä, jotta vältät vaahdon muodostumisen. Älä käytä villa- tai hienopesuainetta.
 9. Sulje pesuainekotelo.
 10. Paina käynnistyspainiketta.
 11. Kun ohjelma on päättynyt, kytke laite pois päältä.
- Pyykinpesukoneesi on nyt käyttövalmis.

Kuljettaminen

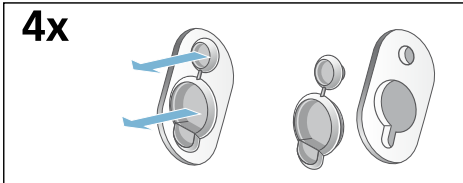
esimerkiksi muuton yhteydessä

Alkuvalmistelut:

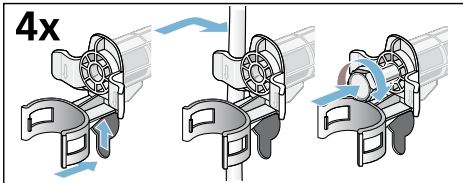
1. Sulje vesihana.
2. Poista vedenpaine tulovesiletkusta.
Huolto - tulovesisihti → *Sivu 20*
3. Laske loppu pesuvesi pois.
Huolto - poistopumppu tukossa
→ *Sivu 18*
4. Irrota pyykinpesukone sähköverkosta.
5. Irrota letkut.

Kuljetustukien kiinnitys:

1. Irrota suojatulpat ja ota ne talteen.
Käytä tarvittaessa apuna ruuvimeisseliä.



2. Kiinnitä kaikki 4 hylsyä paikoilleen.
Kiinnitä verkkojohto pidikkeisiin.
Aseta ruuvit paikoilleen ja kiristä kiinni.



Ennen käyttöönottoa:

Huomautuksia

- Poista **ehdottomasti** kuljetustuet!
- Jotta pyykinpesuainetta ei joutu käyttämättömänä viemäriputkeen seuraavan pesun yhteydessä: kaada n. 2 litraa vettä lokeroon **II** ja valitse ja käynnistä ohjelma Veden poisto.

Aquastop-takuu

koskee vain malleja, joissa on Aquastop

Ostosopimuksessa olevien takuuvaatimusten ja antamamme konetakuun lisäksi myönnämme korvauksen seuraavin ehdoin:

1. Jos vesivahingon syynä on vika Aquastop-järjestelmässämme (vesivahinkojen esto), korvaamme yksityiselle kuluttajalle aiheutuneet vahingot.
2. Takuu on voimassa koneen koko käyttöajan.
3. Takuuvaatimuksen edellytyksenä on, että Aquastop-järjestelmällä varustetun koneen asennus ja liitäntä on tehty ammattitaidolla; se käsittää Aquastop-jatkoletkun (alkuperäisvaruste).
Takuu ei kata vesihanaan asennettuun Aquastop-liitäntään meneviä viallisia vedenottoletkuja tai liittimiä.
4. Aquastop-järjestelmällä varustettuja koneita ei periaatteessa tarvitse tarkkailla käytön aikana eikä vesihanaa tarvitse sulkea käytön jälkeen. Vesihana on suljettava ainoastaan siinä tapauksessa, että asunnosta poistutaan pitkäksi aikaa, esim. monta viikkoa kestäväälle lomalle.



Korjauksen tilaaminen ja neuvonta häiriötilanteissa

FIN 0207 510 700 (Lankapuhelimesta 8,28 snt/puhelu + 7 snt/min (alv 24%), matkapuhelimesta 8,28 snt/puhelu + 17 snt/min (alv 24 %))

Kaikkien maiden yhteystiedot löydät oheisesta huoltoliikeluettelosta.

Robert Bosch Hausgeräte GmbH
Carl-Wery-Straße 34
81739 München, GERMANY



9000990275 (9504)