



Register your new Bosch now:
www.bosch-home.com/welcome



**Vaskemaskine
WA...**



BOSCH

da Brugs- og opstillingsvejledning

Den nye vaskemaskine

Du har valgt at anskaffe en vaskemaskine fra Bosch.

Brug et par minutter til at læse denne tekst, så du kan lære alle fordelene ved din vaskemaskine at kende.

Alle vaskemaskiner, der leveres fra vores fabrik, bliver grundigt kontrolleret for fejl og mangler, så vi kan være sikre på, at de lever op til de høje kvalitetskrav, som mærket Bosch står for.

Der findes yderligere oplysninger om vores produkter, tilbehør, reservedele og service på vores hjemmeside www.bosch-home.com eller ved henvendelse til vores kundeservicecentre.

Hvis betjenings- og opstillingsvejledningen beskriver forskellige modeller, henvises til forskellene på de pågældende steder.



Tag først vaskemaskinen i brug, når du har læst denne betjenings- og opstillingsvejledning!

Generelt om symboler, signalord, tips og procedurer

Advarsel!

Kombination af dette symbol og signalord advarer om en potentielt farlig situation. Tilsidesættelse af denne anvisning kan medføre tilskadekomst og død.

Pas på!

Dette signalord advarer om en potentielt farlig situation. Tilsidesættelse af denne anvisning kan medføre materielle skader og/eller miljøskader.

Anvisning / tip

Anvisninger om optimal brug af maskinen / andre nyttige oplysninger.

1. 2. 3. / a) b) c)

Handlingsrækkefølger angives med tal eller bogstaver.

■ / -

Oprensninger vises med en firkant-bullet eller med en skråstreg.

Indholdsfortegnelse

	Anvendelse i henhold til formål	4
	Sikkerhedsanvisninger	5
	Elektrisk sikkerhed	5
	Fare for tilskadekomst	5
	Sikkerhed for børn	5
	Miljøbeskyttelse	6
	Emballage/kasserede apparater	6
	Sparetips	6
	Lær maskinen at kende	7
	Vaskemaskine	7
	Betjeningsfelt	8
	Displayfelt	8
	Vasketøj	9
	Forberedelse af vasketøj	9
	Sortering af vasketøj	9
	Stivning	10
	Farvning/blegning	10
	Iblødsætning	10
	Vaskemiddel	10
	Rigtigt valg af vaskemiddel	10
	Spar energi og vaskemiddel	11
	Forindstillinger for programmer	11
	Centrifugeringshastighed	11
	Færdig om-tid	12
	Ekstra programindstillinger	12
	Speed Perfect 	12
	Eco Perfect 	12
	Ekstra skylning	12
	Ekstra vand	12
	Strygelet	12
	Betjening af maskinen	13
	Forberedelse af vaskemaskine	13
	Valg af program/start af maskine	13
	Ændring af programmernes forindstillinger	13
	Ilægning af vasketøj i tromlen	13
	Dosering og påfyldning af vaske- og plejemidler	14
	Start af program	15
	Børnesikring	15
	Efterfyldning af vasketøj	15
	Ændring af program	15
	Afbryde program	15
	Programslut	16
	Udtagning af vasketøj / slukning af maskine	16
	Sensorsystem	16
	Mængdeautomatik	16
	Balancekontrol-system	16
	Indstilling af lydsignal	17
	Rengøring og pleje	18
	Kabinet/betjeningspanel	18
	Vasketromle	18
	Afkalkning	18
	Sæbeskuffe og kabinet	18
	Pumpe tilstoppet	18
	Afløbsslange er tilstoppet ved vandlås	19
	Sien i vandtilløbet er tilstoppet	20
	En fejl, hvad gør man?	20
	Nøddåbning	20
	Henvisninger i displayfeltet	21
	En fejl, hvad gør man?	21

	Kundeservice	23
	Tekniske data	23
	Opstilling og tilslutning	24
	Leveringsomfang	24
	Sikkerhedsanvisninger	25
	Opstillingsfladen	25
	Opstilling på en sokkel eller et gulv, som er lagt på træbjælker..	25
	Opstilling på repos med skuffe	25
	Indbygning af maskinen i et køkkenelement	25
	Fjerne transportsikringerne	26
	Slange- og ledningslængder	26
	Vandtilførsel	27
	Vandtilførsel	28
	Indjustering	29
	Elektrisk tilslutning	30
	Inden den 1. vask	31
	Transport	31

Anvendelse i henhold til formål

- Udelukkende til brug i og i forbindelse med private husholdninger.
- Vaskemaskinen er egnet til vask af maskinvaskbare tekstiler og håndvaskbar uld i sæbevand.
- Til drift med koldt* eller koldt og varmt* ledningsvand (maks. 60 °C) og gængse vaske- og plejemidler, der er beregnet til brug i vaskemaskiner.
- Vaske-/hjælpe-/pleje- og rensemidler skal ubetinget doseres iht. producentens anvisninger.
- Vaskemaskinen kan betjenes af børn fra 8 år samt af personer med begrænsede fysiske, sensoriske eller psykiske evner og af personer med manglende erfaring eller viden, hvis de er **under opsyn**, eller er blevet **instrueret** af en ansvarlig person.
Børn må ikke udføre rengørings- og vedligeholdelsesarbejder uden at være under opsyn.
- Dette apparat er beregnet til brug i en højde på op til maksimalt 4000 meter over havets overflade.
- Hold børn på under 3 år væk fra vaskemaskinen.
- Hold husdyr på sikker afstand af vaskemaskinen.

Læs og overhold indholdet af denne brugs- og opstillingsvejledning samt alle øvrige vedlagte oplysninger.

Opbevar dokumenterne til senere brug.

* afhængigt af model

Sikkerhedsanvisninger

Elektrisk sikkerhed

Advarsel

Livsfare!

Ved kontakt med spændingsførende dele er der fare for elektrisk stød.

- Rør ikke ved netstikket med våde hænder.
- Træk altid kun i selve netstikket og ikke i ledningen, fordi den kan blive beskadiget af dette.

Fare for tilskadekomst

Advarsel

Fare for tilskadekomst!

- Hvis vaskemaskinen løftes i fremspringende dele (f.eks. lugen), kan delene brække af og medføre tilskadekomst. Løft ikke vaskemaskinen i fremspringende dele.
- Hvis personer står ovenpå vaskemaskinen, kan toppladen knække og forårsage tilskadekomst. Stå aldrig oven på vaskemaskinen.
- Hvis personer støtter sig til/ sætter sig på den åbne luge, kan vaskemaskinen vippe og forårsage tilskadekomst. Personer må ikke støtte sig til den åbne luge.

- Hvis hånden stikkes ind i den roterende tromle, kan der ske tilskadekomst. Stik aldrig hånden ind i den roterende tromle. Vent, til tromlen er holdt op med at dreje.

Advarsel

Fare for skoldning!

Når der vaskes ved høje temperaturer, kan berøring med det varme vaskevand (f.eks. når det pumpes ud i en håndvask) medføre skoldning. Rør ikke ved det varme vaskevand.

Sikkerhed for børn

Advarsel

Livsfare!

Ved leg med vaskemaskinen kan børn komme i livsfarlige situationer eller komme til skade.

- Lad ikke børn være uden opsyn i nærheden af vaskemaskinen!
- Lad ikke børn lege med vaskemaskinen!

Advarsel

Livsfare!

Børn kan komme til at lukke sig inde i maskinen og derved komme i livsfare.

Ved kasserede apparater:

- Træk netstikket ud.
- Skær netledningen over, og fjern netstikket.
- Ødelæg lugens lås.

Advarsel

Fare for kvælning!

Under leg kan børn komme til at vikle sig ind i emballage/folie og emballagedele eller trække dem over hovedet og blive kvælt.

Sørg for, at emballage, folie og emballagedele er uden for børns rækkevidde.

Advarsel

Fare for forgiftning!

Vaske- og plejemidler kan føre til forgiftning, hvis de spises.

Opbevar vaske- og plejemidler utilgængeligt for børn.

Advarsel

Øjen-/hudirritation!

Kontakt med vaske- og plejemidler kan medføre øjen-/hudirritationer.

Opbevar vaske- og plejemidler utilgængeligt for børn.

Advarsel

Fare for tilskadekomst!

Glasset i lugen bliver varmt, når der vaskes ved høje temperaturer.

Sørg for, at børn ikke rører ved den varme luge.

Miljøbeskyttelse

Emballage/kasserede apparater



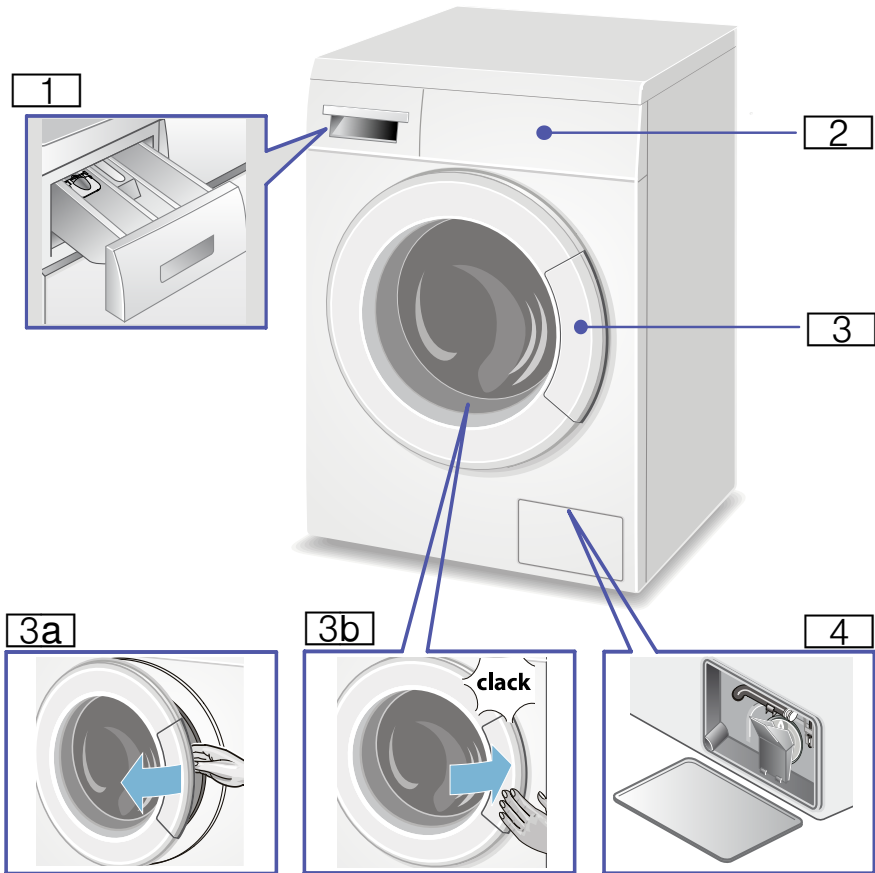
Bortskaf emballagen miljøvenligt.

Denne vaskemaskine er mærket i henhold til det europæiske direktiv 2012/19/EU om affald af elektrisk og elektronisk udstyr (waste electrical and electronic equipment - WEEE).

Dette direktiv indeholder bestemmelser mht. returnering og recycling af kasseret elektrisk udstyr gældende i hele EU.

Sparetips

- Udnyt den maksimale vasketøjsmængde for programmerne.
Se den vedlagte programoversigt → i Brugs- og opstillingsvejledningen.
- Vask normalt snavset vasketøj uden forvask.
- De mulige temperaturer relaterer sig til plejemærkerne på tekstilerne. De aktuelle temperaturer i maskinen kan afvige fra disse for at sikre den optimale balance mellem energibesparelse og vaskeresultat.
- **Energisparetilstand:** Displayets belysning slukkes efter et par minutter, start-tasten blinker. Tryk på en vilkårlig tast for at aktivere belysningen.
Energisparetilstanden aktiveres ikke under et igangværende program.
- Hvis vasketøjet efterfølgende skal tørres i tørretumbler, skal centrifugeringshastigheden vælges iht. anvisningerne fra producenten af tørretumbleren.


Lær maskinen at kende
Vaskemaskine

1 Sæbeskuffe

2 Betjenings-/displayfelt

3 Luge med håndgreb

3a Åbne luge

3b Lukke luge

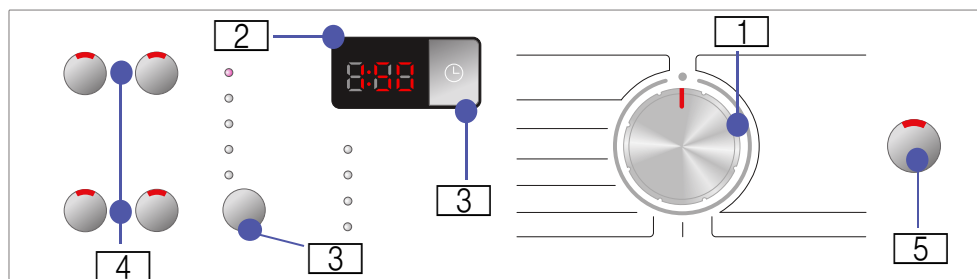
4 Service-klap med eller uden tømningsslange*

* afhængigt af model

da Lær maskinen at kende

Betjeningsfelt

Bemærk: De mulige programforindstillinger og ekstra programindstillinger findes i oversigten. De varierer fra model til model.



1 Programvælger til valg af program, og til tænd og sluk på positionen "fra".

2 Displayfelt til indstillinger og informationer.




3 Programforindstillinger:
Centrifugeringshastighed og Færdig om - tid.
Ændring af programforindstillinger → *Side 11*.

4 Ekstra programindstillinger: Speed Perfect , Eco Perfect , antitrøtning, ekstra vand eller ekstra skylning. Valg af ekstra programindstillinger → *Side 12*.

5 Start-tast til start, afbrydelse, som f.eks. efterfyldning af vasketøj samt afslutning af et program.

Displayfelt

Bemærk: Der findes en oversigt over mulige indstillinger i tabellen samt oplysninger i displayfeltet. De varierer fra model til model.

Indstillingsmuligheder og oplysninger for det valgte program		
 / skyllestop ... 1400 	Centrifugeringshastighed	i omdr./min (omdrejninger pr. minut),  / skyllestop
1:30	Programvarighed	efter programvalg i h:min (timer: minutter)
1 - 24 h	Færdig om - tid	Programslut efter ... h (timer)
8,0 kg	maks. tøjmenge	i kg (kilogram)

Anvisninger

: Børnesikring.



Vasketøj

Forberedelse af vasketøj

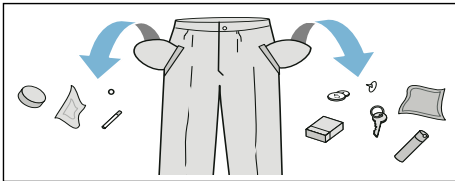
Pas på!

Beskadigelse af maskine / tøj

Fremmedlegemer (f.eks. mønter, papirklips, nåle, søm) kan beskadige tøjet eller vaskemaskinens komponenter.

Overhold derfor følgende anvisninger ved forberedelsen af vasketøjet:

- Tøm lommerne.



- Kontroller tøjet for metaldele (klips osv.), og fjern dem.
- Vask sart tøj (strømper, bøjle-BHer osv.) i vaskenet/-pose.
- Luk lynlåse, og knap dyne-/pudebetræk.
- Børst sand ud af lommer og opslag.
- Fjern gardinkroge, eller bind dem ind i et vaskenet eller en vaskepose.

Sortering af vasketøj

Sorter vasketøjet iht. plejeanvisningerne og producentens oplysninger på plejemærkerne:

- Stof-/fibertype.
- Farve:
 - Bemærk:** Vasketøj kan smitte af eller bliver ikke helt rent. Vask hvidt og kulørt tøj separat. Vask nyt kulørt vasketøj separat første gang.
- Tilsmudsningsgrad: Vask tøj med samme tilsmudsningsgrad sammen.

Nogle eksempler vedr. tilsmudsningsgrad:

- **let tilsmudsning:** Ingen forvask, vælg evt. den ekstra programindstilling speed Perfect =☺
- **normal tilsmudsning**
- **stærk tilsmudsning:** Fyld mindre tøj i maskinen, vælg et program med forvask
- **Pletter:** Pletter skal fjernes/forbehandles, inden de tørrer ind. Prøv først at duppe med sæbevand - gnid ikke. Vask derefter vasketøjet med det passende program. Ind i mellem kan hårdnakkede/indtørrede pletter først fjernes efter flere gange vask.
- Symboler på plejemærker: Tallene i symbolerne henviser til den maksimalt anvendelige vasketemperatur.
 - ☺: Tåler normal vask, f.eks. programmet til bomuld.
 - ☹: Tåler vask ved skånegang, f.eks. programmet til strygelet.
 - ☹☹: Skal vaskes særligt skånsomt, f.eks. programmet til finvask/silke
 - ☹☹☹: Tåler håndvask, f.eks. programmet til ☹☹ uld.
 - ☹☹☹☹: Tøjet tåler ikke maskinvask.

Stivning

Bemærk: Tøjet må ikke være behandlet med skyllemiddel.

Det er muligt at anvende flydende stivelse i alle vaskeprogrammer. Hæld stivelsen iht. producentens anvisninger i rum ⌘ (rengør det evt. forinden).

Farvning/blegning

Farvning er kun tilladt til almindeligt husbehov. Salt kan angribe rustfrit stål! Følg farveproducentens anvisninger.

Maskinen må **ikke** bruges til blegning af tøj!

Iblødsætning

1. Hæld iblødsætnings-/vaskemiddel i rum **II** i henhold til producentens anvisninger.
2. Stil programvælgeren på programmet for bomuld 30 °C.
3. Tryk på start-tasten.
4. Tryk igen på start-tasten efter ca. 10 minutter for at sætte programmet på pause.
5. Tryk igen på start-tasten efter den ønskede iblødsætningstid, hvis programmet skal fortsættes eller ændres.

Anvisninger

- Læg tøj med samme farve i maskinen.
- Der skal ikke tilsættes yderligere vaskemiddel, iblødsætningsvandet bruges til vask.



Vaskemiddel

Rigtigt valg af vaskemiddel


Plejemærkerne i tekstilerne er afgørende for valg af korrekt vaskemiddel, temperatur og behandling, → se også på www.sartex.ch

På websiden www.cleanright.eu findes mange nyttige oplysninger om vaske-, pleje- og rengøringsmidler til privat brug.

- **Vaskemiddel til kogevaske med optisk hvidt**
Egnet til hvidt vasketøj af hør eller bomuld, der tåler kogning
Vælg programmet til bomuld / cold °C - maks. 90 °C.
- **Kulørtvaskemiddel uden blegemiddel og optisk hvidt**
Egnet til kulørt vasketøj af hør eller bomuld
Vælg programmet til bomuld / cold °C - maks. 60 °C.
- **Kulørt-/finvaskemiddel uden optisk hvidt**
Egnet til kulørt vasketøj af strygelette fibre, syntetiske fibre
Vælg programmet til strygelet / cold °C - maks. 60 °C.
- **Finvaskemiddel**
Egnet til sarte, fine tekstiler, silke eller viskose
Vælg programmet til finvask/silke / cold °C - maks. 40 °C.
- **Uldvaskemiddel**
Egnet til uld
Vælg programmet til uld / cold °C - maks. 40 °C.

Spar energi og vaskemiddel

Ved let og normalt snavset vasketøj kan der spares på energien (lavere vasketemperatur) og på mængden af vaskemiddel:

Besparelse	Tilsmudsning/anvisning
Reduceret temperatur og vaskemiddelmængde iht. anbefalet dosering	let tilsmudsning Ingen synlig tilsmudsning eller pletter. Beklædningsgenstande har antaget kropslugt, f.eks.: <ul style="list-style-type: none"> ■ Let sommer-/sportstøj (kun brugt i få timer) ■ T-shirts, skjorter, bluser (brugt op til 1 dag) ■ Gæstesengetøj og -håndklæder (brugt 1 dag)
	normal tilsmudsning Synligt snavs/eller få svage pletter, f.eks.: <ul style="list-style-type: none"> ■ T-shirts, skjorter, bluser (gennemsvedt, brugt flere gange) ■ Håndklæder, sengetøj (brugt op til 1 uge)
	stærk tilsmudsning Tydeligt snavs og/eller pletter, f.eks. viskestykker, babytøj, arbejdstøj

Bemærk: Vaske-/hjælpe-/pleje- og rensmidler skal ubetinget doseres iht. producentens anvisninger. → Side 14

P+ Forindstillinger for programmer

Bemærk: De mulige programforindstillinger findes i oversigten. De varierer fra model til model.

Programforindstillingerne for alle programmer er forindstillet fra fabrikkens side og vises i displayfeltet, når programmet er valgt.

Centrifugeringshastighed

(Centrifugering, Ⓞ; Centrifug.)

Både før og under udførelsen af programmet kan centrifugeringshastigheden (i omdr./min - omdrejning pr. minut) ændres, afhængigt af programforløbet.

Tryk gentagne gange på tasten for centrifugeringshastighed, til den ønskede centrifugeringshastighed bliver vist i displayfeltet. Den maksimale mulige centrifugeringshastighed afhænger af det valgte program og af modellen.

Indstilling: ☐ / skyllestop. Vasketøjet bliver liggende i vandet efter den sidste skylning for at undgå krølning af vasketøjet, hvis det ikke skal tages ud af maskinen med det samme.

Færdig om-tid



Før programstart kan programslut (Færdig om - tid) vælges i trin på en time (h = time) op til maks. 24 h.

1. Vælg det ønskede program.

Bemærk: Programmets varighed vises i displayfeltet.

2. Tryk gentagne gange på tasten Færdig om - tid, til det ønskede timetal vises i displayfeltet.

3. Tryk på start-tasten.

Den indstillede Færdig om - tid er nu aktiveret. Det valgte program starter automatisk og bliver afsluttet efter det valgte antal timer.

Efter programmets start vises dets varighed, f.eks. 2:30 (timer:minutter) i displayfeltet.

Efterfyldning af vasketøj, når Færdig om - tiden er aktiveret:

1. Tryk på start-tasten.
2. I displayfeltet lyser symbolet **YES**. Lugen kan åbnes, og der kan efterfyldes mere vasketøj.
3. Luk lugen.
4. Tryk igen på start-tasten. Den forindstillede tid fortsætter.

P+ Ekstra programindstillinger

Bemærk: Der findes yderligere muligheder for programindstilling i oversigten. De varierer fra model til model.

Speed Perfect

(**Speed Perfect**)

Til vask på kortere tid med sammenlignelig vaskevirkning som programmer uden tilvalg af den ekstra programindstilling Speed Perfect.

Bemærk: Overskrid ikke den maksimale tøjmenge for programmet. Se den vedlagte programoversigt i Brugs- og opstillingsvejledningen.

Eco Perfect

(**Eco Perfect**

Energioptimeret vask med reduceret temperatur med sammenlignelig vaskevirkning som standardprogrammet.

Bemærk: Vasketemperaturen er lavere end den valgte temperatur.

Det anbefales at bruge programmet til hygiejne/allergi/sensitiv, når der stilles særligt store krav til hygiejnen.

Vælg en højere temperatur, eller vælg den ekstra programforindstilling Speed Perfect , hvis der ikke findes et hygiejne/allergi/sensitiv-program på programvælgeren.

Ekstra skylning

(**Ekstra skylning;** **Super**)

Ekstra skylning. Til områder med meget blødt vand eller til yderligere forbedring af skylningsresultatet.

Ekstra vand

(**Ekstra vand,**)

Højere vandstand og ekstra skylning, forlænget vasketid. Til områder med meget blødt vand eller til yderligere forbedring af skylningsresultatet.

Strygelet

(**Strygelet;**)

Til skånsom slutcentrifugering med efterfølgende løsning af tøjet. Vasketøjets restfugtighed er let forøget.

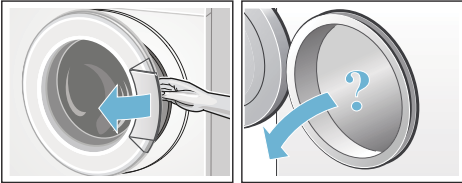


Betjening af maskinen

Forberedelse af vaskemaskine

Bemærk: Vaskemaskinen skal være **opstillet** og **tilsluttet korrekt**. Fra → Side 24.

1. Sæt netstikket i stikkontakten.
2. Luk op for vandhanen.
3. Luk lugen op.
4. Kontroller, at tromlen er helt tømt.
Tøm den eventuelt.



Valg af program/start af maskine

Bemærk: Hvis børnesikringen er aktiveret, skal den først deaktiveres, inden programmet kan indstilles.
→ Side 15.

Vælg det ønskede program med programvælgeren. Den kan drejes i begge retninger.

Apparatet er tændt.

I displayfeltet vises programforindstillingerne og oplysninger om vasketøjsmængde for det valgte program:

- programvarigheden,
- den forindstillede centrifugeringshastighed og
- den maksimale tøjmenge.

Ændring af programmernes forindstillinger

Programforindstillingerne kan ændres:

Tryk gentagne gange på den ønskede tast til programforindstilling, indtil den ønskede indstilling bliver vist i displayfeltet. Tryk på start-tasten for at starte programmet.

Programforindstillingerne bibeholdes ikke efter slukning af apparatet.

Forindstillinger for programmer → Side 11.

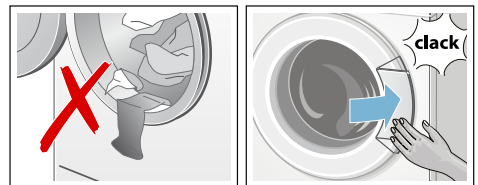
Ilægning af vasketøj i tromlen

⚠ Advarsel **Livsfare!**

Tøj, der er blevet forbehandlet med opløsningsmiddelholdige rengøringsmidler, f.eks. pletfjerner eller rensbenzin, kan medføre en eksplosion, når det er lagt i maskinen. Skyl tøjet grundigt i hånden forinden.

Anvisninger

- Bland store og små stykker tøj. Vasketøj af forskellig størrelse fordeler sig bedre i maskinen ved centrifugeringen. Enkelte stykker tøj kan føre til ubalance.
 - Overhold den angivne maksimale tøjmenge. Overfyldning forringer vaskeresultatet og fremmer krølning.
1. Vasketøjet skal foldes ud, inden det lægges i tromlen.
 2. Kontroller, at der ikke er vasketøj i klemme mellem lugen og gummimanchetten, og luk lugen.



Dosering og påfyldning af vaske- og plejemidler

Pas på!

Skader på apparatet

Vaskemaskinens overflader kan blive beskadiget, hvis de kommer i berøring med rengøringsmidler og midler til forbehandling af vasketøjet (f.eks. pletfjerner, forvaskespray osv.). Pas på, at sådanne midler ikke kommer i kontakt med vaskemaskinens overflader. Tør straks rester af forstøvet spray og andre rester/dråber af med en fugtig klud.

Dosering

Doser vaske- og skyllemidler iht.:

- Vandhårdheden, (kan oplyses på vandværket).
- Producentens oplysninger på emballagen.
- Vasketøjets mængde.
- Tils mudningsgraden → Side 9.

Påfyldning

⚠ Advarsel

Øjen-/hudirritationer!

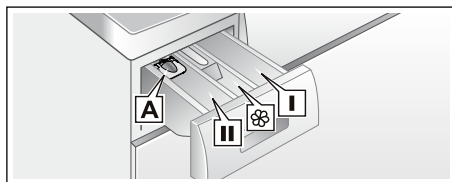
Der kan sprøjte vaske-/plejemidler ud, hvis sæbeskuffen åbnes, mens maskinen kører.

Luk sæbeskuffen op med forsigtighed. Skyl øjne og hud grundigt, hvis de kommer i kontakt med vaske-/skyllemidlerne.

Kontakt en læge, hvis vaske-/plejemidlerne ved et uheld er blevet indtaget.

Bemærk: Fortynd tyktflydende skylle- og formskyllemidler med vand, derved forhindres tilstopninger.

Fyld vaske- og plejemidlerne i de respektive rum:



Doseringsindsats* A	til flydende vaskemidler
Rum II	Vaskemiddel til hovedvask, afkalkningsmiddel, blegemiddel, pletfjerner
Rum ☼	Skyllemiddel, stivelse overskrid ikke markeringen max
Rum I	Vaskemiddel til forvask

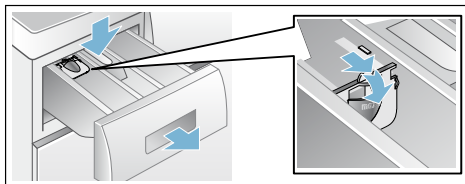
1. Træk sæbeskuffen ud til anslaget.
2. Påfyld vaske og/eller plejemiddel.
3. Luk sæbeskuffen.

Doseringsindsats* til flydende vaskemidler

* afhængigt af model

Placering af indsats til dosering af flydende vaskemiddel:

1. Træk sæbeskuffen ud, tryk indsatsen ned, og tag skuffen helt ud.
2. Skyd doseringsindsatsen fremad, vip den ned, og lad den gå i indgreb.
3. Skyd sæbeskuffen ind igen.



Bemærk: Anvend ikke indsatsen med geleagtige vaskemidler eller med vaskepulver, til programmer med forvask, og hvis der er valgt en Færdig om-tid.

Ved modeller uden doseringsindsats:

Fyld det flydende vaskemiddel i en passende beholder, og læg den med i tromlen.

Start af program


Tryk på start-tasten for at starte programmet.

Under udførelsen af programmet vises Færdig om-tiden hhv. programvarigheden i displayfeltet, efter at programmet er startet, samt symbolerne for programforløbet. Displayfelt → Side 8

Bemærk: Aktiver børnesikringen for at forhindre en utilsigtet ændring af programmet.


Børnesikring

Vaskemaskinen kan sikres mod utilsigtet ændring af de indstillede funktioner ved at aktivere børnesikringen efter programstarten.

Tryk på start-tasten i ca. 5 sekunder for at **aktivere** børnesikringen. I displayfeltet vises , som slukkes efter nogle sekunder.

Tryk på start-tasten i ca. 5 sekunder for at **deaktivere** børnesikringen.

Anvisninger

-  lyser: Børnesikringen er aktiv, og programvælgeren er blevet flyttet. Stil programvælgeren tilbage til det oprindelige program for at undgå en programafbrydelse.
- Børnesikringen forbliver aktiveret både efter programslut, og når maskinen er slukket. Den skal altid deaktiveres, når der skal startes et nyt program.

Efterfyldning af vasketøj

Efter programstart kan vasketøj lægges i eller tages ud af maskinen:

1. Tryk på start-tasten for at sætte programmet på pause. Indikatorlampen i start-tasten blinker, og maskinen kontrollerer, om det er muligt at efterfylde vasketøj. **Bemærk:** Lad ikke lugen stå åben i længere tid ved efterfyldning - der kan løbe vand ud fra vasketøjet. Hvis:
 - **YES** lyser i displayfeltet, er det muligt at efterfylde vasketøj.
 - **NO** blinker: Vent, til **YES** lyser. Luk først lugen op, når **YES** lyser.
 - **NO** lyser, er det ikke muligt efterfylde vasketøj. Lugen er låst af sikkerhedsmæssige grunde, hvis vandstanden og/eller temperaturen er høj, eller så længe tromlen roterer. I så fald er det ikke muligt at lægge mere vasketøj i maskinen.
2. Tryk på start-tasten igen for at fortsætte programmet.


Ændring af program


1. Tryk på start-tasten for at sætte programmet på pause.
2. Indstil et andet program.
3. Tryk igen på start-tasten. Det nye program starter forfra.

Afbryde program

1. Tryk på start-tasten for at afbryde programmet.
2. Afkøling af vasketøj: Indstil et skylleprogram.
3. Tryk igen på start-tasten. Skylleprogrammet starter. Når programmet er afsluttet, kan vasketøjet tages ud.

Programslut

I displayfeltet vises - , og indikatorlampen i start-tasten er slukket.

Hvis  også vises i displayfeltet, har vaskemaskinen registreret for meget skum under vaskeprogrammet og har derfor automatisk aktiveret en ekstra skylning for at fjerne skummet.

Bemærk: Brug mindre vaskemiddel til samme tøjmenge ved næste vask.

Udtagning af vasketøj / slukning af maskine

1. Luk lugen op, og tag vasketøjet ud.

Anvisninger

- Hvis lugen ikke kan åbnes, er den stadig låst. Vent til programmet er slut.
- Hvis displayfeltet er slukket, er energisparetilstanden aktiv. Tryk på en vilkårlig tast for at aktivere displayet.

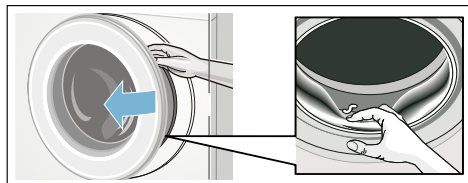
2. Sæt programvælgeren på position "fra". Maskinen er slukket.

3. Luk for vandhanen.

Bemærk: Ikke nødvendigt ved Aquastop-modeller.

Anvisninger

- Husk at tage alt vasketøjet ud af tromlen. Ellers kan det krympe ved næste vask eller smitte af på andet vasketøj.
- Fjern eventuelle fremmedlegemer fra tromlen og gummimanchetten – fare for rust.



- Lad luger og sæbeskuffe stå åbne, så restvandet kan tørre.

Sensorsystem

Mængdeautomatik

Mængdeautomatikken tilpasser vandforbruget optimalt i alle programmer afhængigt af tekstiltype og tøjmenge.

Balancekontrol-system

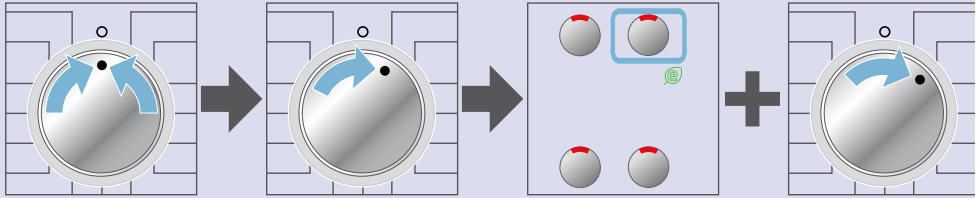
Den automatiske balancekontrol registrerer ubalance og sørger for jævn fordeling af tøjet ved hjælp af gentagne centrifugeringsstarter.

Ved stærk ubalance reduceres hastigheden, eller centrifugeringen bliver af hensyn til sikkerheden helt udeladt.

Bemærk: Læg både små og store stykker tøj i tromlen. → Side 21

Indstilling af lydsignal

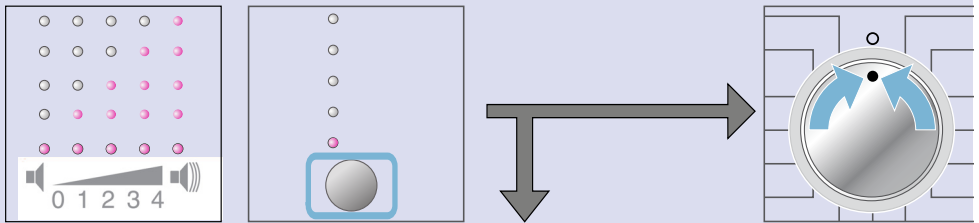
1. Indstille lydstyrke for taste- og advarselssignaler

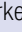


Sæt programvælgeren på position "fra", og drej den derefter en position mod højre.

Tryk vedvarende på tasten for Eco Perfect , og drej samtidig programvælgeren endnu en position mod højre.

2. Indstilling af lydstyrke for tastesignaler.

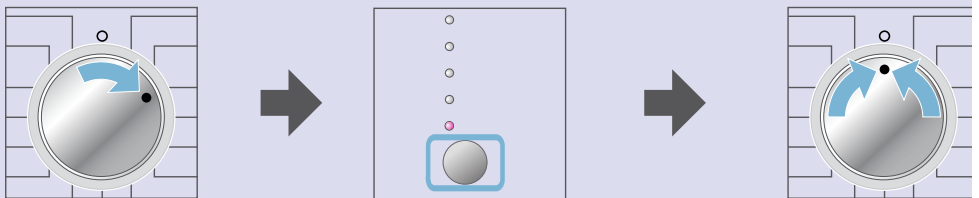


Nu vises den aktuelle signallydstyrke. Tryk gentagne gange på tasten , til den ønskede signallydstyrke er indstillet.

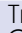
til **3.** for at indstille lydstyrken for advarselssignalet, **eller**

til position "fra" for at forlade menuen.

3. Indstilling af lydstyrke for advarselssignaler



Drej programvælgeren en position videre.

Tryk gentagne gange på tasten , til den ønskede lydstyrke for advarselssignalet er indstillet.

Sæt programvælgeren på position "fra" for at forlade menuen.



Rengøring og pleje

⚠ Advarsel

Livsfare!

Ved kontakt med spændingsførende dele er der fare for elektrisk stød. Sluk for apparatet, og træk netstikket ud af kontakten.

⚠ Advarsel

Fare for forgiftning!

Rengøringsmidler med indhold af opløsningsmidler, som f.eks. rensbenzin, kan danne giftige dampe. Anvend derfor ikke rengøringsmidler med indhold af opløsningsmidler.

Pas på!

Beskadigelse af vaskemaskinen

Rengøringsmidler med indhold af opløsningsmidler, som f.eks. rensbenzin, kan beskadige overfladen på maskinens komponenter. Anvend derfor ikke rengøringsmidler med indhold af opløsningsmidler.

Kabinet/betjeningspanel

- Tør kabinettet og betjeningspanelet af med en blød, fugtig klud.
- Fjern rester af vaskemiddel med det samme.
- Der må ikke rengøres med en vandstråle.

Vasketromle

Brug et klorfrit rengøringsmiddel, og anvend aldrig ståluld.

Afkalkning

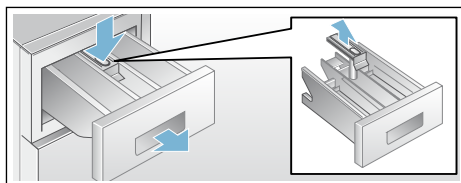
Ved korrekt vaskemiddeldosering er afkalkning ikke nødvendig. Følg anvisningerne fra afkalkningsmidlets producent, hvis det alligevel skulle være nødvendigt. Der kan købes egnede

afkalkningsmidler på vores internetside eller hos kundeservice.

Sæbeskuffe og kabinet

Hvis der er rester af vaske- og skyllemiddel:

1. Træk sæbeskuffen ud. Tryk på indsatsen, og træk sæbeskuffen helt ud.
2. Udtagning af indsatsen: Tryk med fingeren indsatsen op nedefra.



3. Rengør sæberummene og indsatsen med vand og en børste, og tør sæbeskuffen. Rengør også kabinettet indvendigt.
4. Sæt indsatsen på plads, og tryk den fast (placer cylinderen på styretappen).
5. Skyd sæbeskuffen ind.

Bemærk: Lad sæbeskuffen stå åben, så det resterende vand kan tørre.

Pumpe tilstoppet



Advarsel

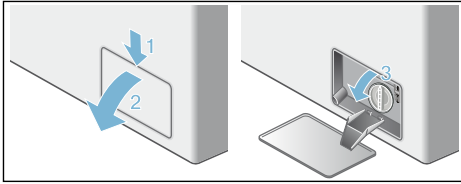
Fare for skoldning!

Vaskevandet er meget varmt, når der vaskes ved høje temperaturer. Kontakt med det varme vaskevand kan medføre skoldning.

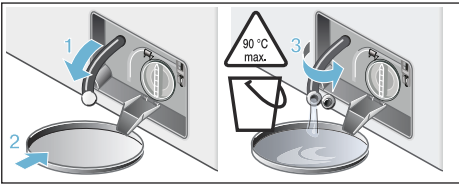
Lad varmt vaskevand køle af.

1. Luk for vandhanen, så der ikke kan løbe yderligere vand ind i maskinen, som derefter skal aftappes via pumpen.
2. Sluk for apparatet, og træk netstikket ud.
3. Luk serviceklappen op, og tag den af.

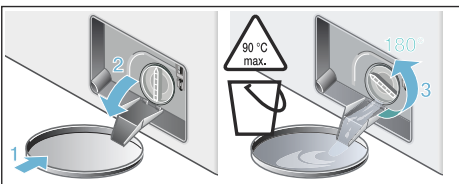
4. Klap aftapningsrenden foran pumpedækslet ud.



- 5.
- Tag **tømningsslangen** ud af holderen, og træk proppen ud. Lad vaskevandet løbe af i en egnet beholder. Tryk proppen på plads i tømningsslangen, og sæt den på plads i holderen igen.

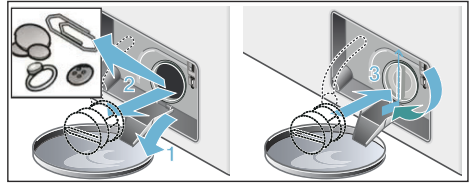


- **Uden tømningsslange**
Drej forsigtigt pumpedækslet 180° grader, men tag det ikke af. Nu løber vandet ud gennem pumpen. Fortsæt, til der ikke løber mere sæbevand ud.

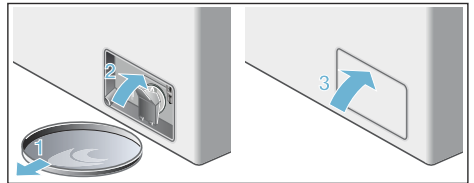


6. Skru nu forsigtigt pumpedækslet af. Der kan løbe restvand ud. Rengør pumpehuset indvendig, pumpedækslets gevind og pumpehuset. Pumpens vingehjul skal kunne drejes.

- Sæt pumpedækslet på igen, og skru det fast. Håndtaget skal stå lodret.



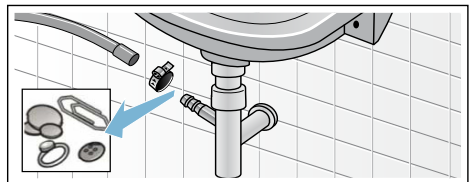
7. Klap aftapningsrenden op igen.
8. Sæt serviceklappen på plads, lad den gå indgreb, og luk den.



Bemærk: Gør følgende for at forhindre, at der løber ubenyttet vaskemiddel ud i afløbet ved næste vask: Hæld 2 liter vand i rum II, og start programmet til udpumpning.

Afløbsslange er tilstoppet ved vandlås

1. Sluk apparatet. Træk netstikket ud.
2. Frigør slangeforbindelsen. Træk forsigtigt afløbsslangen af, der kan løbe restvand ud.
3. Rengør afløbsslangen og studsene på vandlåsen.



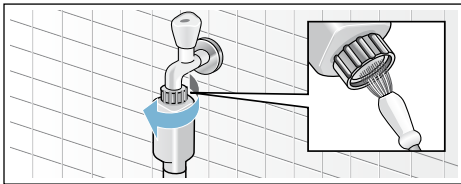
4. Sæt afløbsslangen på igen, og spænd den fast med spændebåndet.

da En fejl, hvad gør man?

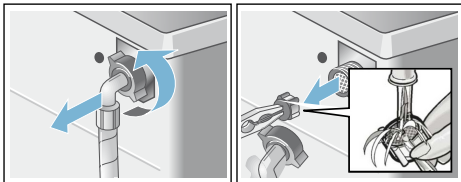
Sien i vandtilløbet er tilstoppet

Først skal vandtrykket i tilløbsslangen fjernes:

1. Luk for vandhanen.
2. Vælg et program (bortset fra skylning/centrifugering/udpumpning).
3. Tryk på start-tasten. Lad programmet køre i ca. 40 sekunder.
4. Sæt programvælgeren på position "fra". Træk netstikket ud.
5. Rengøring af filtret på vandhanen: Tag slangen af vandhanen. Rengør filtret med en lille børste.



6. Rengør filtret på bagsiden af maskinen ved modellerne Standard og Aqua-Secure: Tag slangen bag på maskinen af, tag filtret ud med tang, og rens det.



7. Tilslut slangen, og kontroller tætheden.

? En fejl, hvad gør man?

Nødåbning

f.eks. ved strømsvigt

Programmet fortsætter, når strømforsyningen er retableret. Hvis vasketøjet alligevel skal tages ud, kan lugen åbnes på følgende måde:

⚠ Advarsel

Fare for skoldning!

Når der vaskes ved høje temperaturer, kan kontakt med varmt vaskevand og vasketøj medføre skoldning. Lad evt. tøjet køle af først.

⚠ Advarsel

Fare for tilskadekomst!

Hvis hånden stikkes ind i den roterende tromle, kan der ske tilskadekomst. Stik ikke hånden ind i den roterende tromle. Vent, til tromlen står stille.

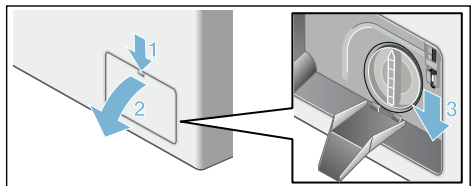
Pas på!

Vandskader

Udløbende vand kan medføre vandskader.

Luk ikke lugen op, hvis der står vand bag glasset.

1. Stil programvælgeren på position "fra". Træk netstikket ud.
2. Tøm vaskevandet ud. Træk ned i nød-døråbneren med et værktøj, og slip den. Eksempel uden tømningsslange - afhængigt af model.



Nu kan lugen åbnes.

Henvisninger i displayfeltet

Visning	Årsag/Afhjælpning
YES	Lugen er ikke låst. Det er muligt at efterfylde vasketøj.
NO	<ul style="list-style-type: none"> ■ Lugen kan ikke åbnes på grund af den høje temperatur i tromlen. Vent, til temperaturen er faldet. ■ Lugen kan ikke åbnes på grund af den høje vandstand. Pump vandet ud (vælg f.eks. programmet til centrifugering eller udpumpning). Indstil omdr./min (centrifugeringshastighed) på ☐ Skullestop / ⌀ uden slutcentrifugering, hvis vandet kun skal pumpes ud.
E:16	Der evt. vasketøj i klemme. Luk lugen rigtigt.
E:17	<ul style="list-style-type: none"> ■ Luk helt op for koldt vandshanen.
E:29	<ul style="list-style-type: none"> ■ Tilløbsslange har knæk / er i klemme. ■ Vandtryk for lavt. Rens filtret.
A:10	<ul style="list-style-type: none"> ■ Luk helt op for varmt vandshanen. Tilløbsslange har knæk / er i klemme. ■ Tilløbsslange har knæk / er i klemme. Vandtryk for lavt. Rens filtret. ■ Varmtvandslangen er ikke tilsluttet, vaskemaskinen bruges kun med koldt vand. Ignorer meddelelsen. Denne meddelelse vises kun, til maskinen har vasket første gang.
E:18	<ul style="list-style-type: none"> ■ Pumpe tilstoppet. Rens pumpen. ■ Afløbsslange/afløbsrør tilstoppet. Rens afløbsslangen på vandlåsen.
E:23	Vand i bundkar pga. utæt apparatet. Kontakt kundeservice!
Ⓛ	Børnesikring aktiv. Deaktiver børnesikring.
Andre visninger	Sluk for apparatet, vent i 5 sekunder, og tænd det igen. Kontakt kundeservice, hvis indikatoren vises igen.

En fejl, hvad gør man?

Fejl	Årsag/Afhjælpning
Der løber vand ud.	<ul style="list-style-type: none"> ■ Fastgør afløbsslangen korrekt/udskift den. ■ Spænd forskruingen på tilløbsslangen.
Ingen vandtilførsel. Vaskemidlet er ikke skyllet ind.	<ul style="list-style-type: none"> ■ Er der trykket på start-tasten? ■ Er vandshanen lukket? ■ Er filtret tilstoppet? Rens filtret. → Side 20 ■ Er der knæk på tilløbsslangen, eller er den i klemme?
Lugen kan ikke åbnes.	<ul style="list-style-type: none"> ■ Sikkerhedsfunktion er aktiv. Programafbrydelse? ■ Er der valgt ☐ skullestop = ⌀ uden slutcentrifugering? → Side 11. ■ Lugen kan kun åbnes med nødåbning? → Side 20.
Programmet starter ikke.	<ul style="list-style-type: none"> ■ Er der trykket på start-tasten for at sætte programmet på pause eller Færdig om - tid? ■ Er lugen lukket? ■ Er børnesikring aktiveret? Deaktiver børnesikring.

da En fejl, hvad gør man?

Fejl	Årsag/Afhjælpning
Vaskevandet pumpes ikke ud.	<ul style="list-style-type: none">■ Er der valgt ☐ skyllestop = Ø uden slutcentrifugering? → <i>Side 11</i>.■ Rens pumpen. → <i>Side 18</i>.■ Rens afløbslange og/eller afløbsrør.
Der er ikke synligt vand i tromlen.	Ingen fejl – vandstanden er under det synlige område.
Centrifugeringsresultat er ikke tilfredsstillende. Vasketøjet er vådt/for fugtigt.	<ul style="list-style-type: none">■ Ingen fejl – ubalance-kontrolsystemet har afbrudt for centrifugeringen, fordi vasketøjet er fordelt ujævnt. Læg både små og store stykker vasketøj i tromlen.■ Er det valgte omdrejningstal for lavt?
Flere startforsøg på centrifugering.	Ingen fejl – ubalancekontrolsystemet udligner uligevægten.
Programforløb varer længere end normalt.	<ul style="list-style-type: none">■ Ingen fejl – ubalancekontrolsystemet udligner uligevægten ved at fordele tøjet flere gange.■ Ingen fejl – skumkontrolsystemet er aktivt – der aktiveres en skylning.
Programvarigheden ændrer sig under vaskesyklussen.	Ingen fejl – programforløbet optimeres i forhold til den pågældende vaskeprocess. Det kan medføre, at programvarigheden ændres i displayfeltet.
Der er restvand i rummet til plejemiddel.	<ul style="list-style-type: none">■ Ingen fejl – det har ingen indflydelse på plejemidlets virkning.■ Rengør evt. indsatsen.
Der er en ubehagelig lugt i vaskemaskinen.	Udfør programmet for bomuld 90 °C uden vasketøj. Brug et vaskemiddel til kogevaske.
Symbolet ☐ blinker. Der kommer evt. skum ud af sæbeskuffen.	Er det brugt for meget vaskemiddel? Hæld 1 spiseskefuld skyllemiddel blandet med en ½ liter vand i rum II (ikke til outdoor-, sportswear- og duntekstiler!). Brug mindre vaskemiddel ved næste vask.
Kraftig støj, vibrationer og maskinen "vandrer" under centrifugering.	<ul style="list-style-type: none">■ Er vaskemaskinen indjusteret til vandret? Indjuster vaskemaskinen. → <i>Side 24</i>.■ Er vaskemaskinens fødder gjort fast? Fastgør vaskemaskinens fødder. → <i>Side 24</i>.■ Er transportsikringerne fjernet? Fjern transportsikringerne. → <i>Side 26</i>.
Displayfelt/indikatorlamper fungerer ikke under driften.	<ul style="list-style-type: none">■ Strømafbrydelse?■ Er sikringen blevet aktiveret? Slå sikringen til/udskift den.■ Kontakt kundeservice, hvis fejlen opstår igen. → <i>Side 23</i>.
Der er rester af vaskemiddel på tøjet.	<ul style="list-style-type: none">■ Nogle fosfatfri vaskemidler indeholder vanduopløselige rester.■ Vælg et program til skylning, eller børst tøjet af efter vask.
I efterfyldningstilstand vises NO i displayfeltet.	Vandstand for høj. Det er ikke muligt at efterfylde vasketøj. Luk i givet fald lugen med det samme. Tryk på start-tasten for at fortsætte programmet.

Fejl	Årsag/Afhjælpning
I efterfyldningstilstand vises YES i displayfeltet.	Lugen er ikke låst. Det er muligt at efterfylde vasketøj.
Hvis fejlen ikke selv kan afhjælpes (efter sluk/tænd), eller hvis vaskemaskinen skal repareres:	
<ul style="list-style-type: none"> ■ Sæt programvælgeren på position "fra". Vaskemaskinen er slukket. ■ Træk netstikket ud af stikkontakten. ■ Luk for vandhanen, og kontakt kundeservice. → <i>Side 23</i>. 	

Kundeservice

Hvis en fejl ikke kan afhjælpes ved egen hjælp. (En fejl, hvad gør man? → *Side 21*): Kontakt vores kundeservice. → Omslagsside

Vi finder altid en passende løsning, også for at undgå unødvendige teknikerbesøg.

Oplys vaskemaskinens modelnummer (E-Nr.) og fabriktionsnummer (FD) ved henvendelse til kundeservice.

E-Nr. _____	FD _____
Modelnummer	Fabrikationsnummer

*Afhængigt af model findes disse oplysninger følgende steder:

På lugens inderside* / indvendig i serviceklappen* eller på bagsiden af apparatet.

Stol på producentens kompetence.

Kontakt os. Således sikres det, at reparationer gennemføres af instruerede serviceteknikere, som anvender originale reservedele.

Tekniske data

Mål:

60 x 55 x 85 cm
(bredde x dybde x højde)

Vægt:

66 - 73 kg*

Nettilslutning:

Nominel spænding 220-240 V, 50 Hz
Nominel strøm 10 A / 13 A*
Nominel effekt: 2300 W

Vandtryk:

100 - 1000 kPa (1-10 bar)

* afhængigt af model

Effektforbrug i slukket tilstand:

0,17 W

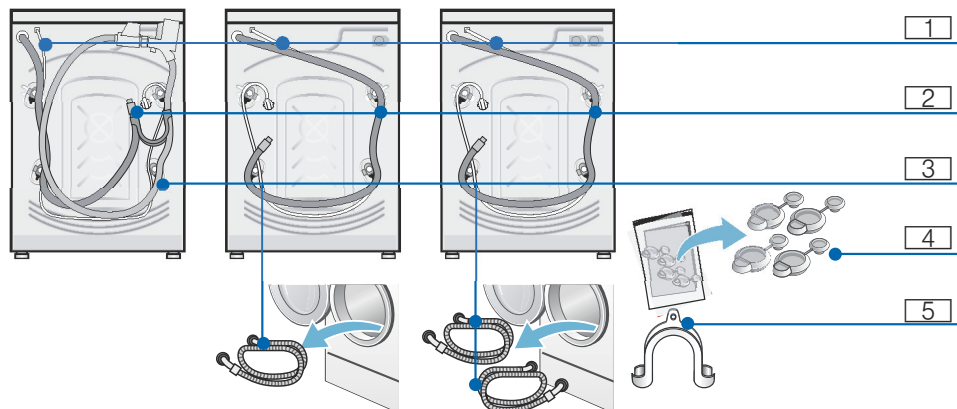
Effektforbrug i standby-tilstand (ikke-slukket tilstand):

2,00 W

Opstilling og tilslutning

Leveringsomfang

Bemærk: Kontroller maskinen for transportskader. Maskinen må ikke tages i brug, hvis den er beskadiget. Kontakt forhandleren, hvor maskinen er købt, eller vores kundeservice i tilfælde af reklamationer.



- 1 Netledning
- 2 Vandafløb
- 3 Vandtilløbsslange*
- 4 Afdækninger til transportsikringer
- 5 Rørbøjning til fastgørelse af afløbsslangen*

* afhængigt af model

Ved tilslutning til en vandlås er det **derudover** nødvendigt med et slangespændebånd \varnothing 24 - 40 mm (specialforretning).

Praktisk værktøj

- Vaterpas til indjustering
- Skrueøgler:
 - SW13 til løsning af transportsikringerne og
 - SW17 til justering af maskinens fødder

Sikkerhedsanvisninger

Advarsel

Fare for tilskadekomst!

- Vaskemaskinen er meget tung. Vær forsigtig, når vaskemaskinen løftes/transporteres.
- Hvis vaskemaskinen løftes i fremspringende dele (f.eks. lugen), kan delene brække af og medføre tilskadekomst. Løft ikke vaskemaskinen i fremspringende dele.
- Forkert førte slanger og netledninger medfører fare for snubling og tilskadekomst. Slinger og ledninger skal føres, så der ikke er fare for snubling.

Pas på!

Beskadigelse af vaskemaskinen

Hvis vandet i slangerne fryser, kan de knække/springe. Vaskemaskinen må ikke opstilles på et sted, hvor der er fare for frost eller i det fri.

Pas på!

Vandskader

Tilslutningerne for vandtilløbslange og afløbsslangen står under et højt tryk. Det er meget vigtigt, at anvisningerne i dette kapitel overholdes - derved undgås lækager eller vandskader.

Anvisninger

- Ud over de her anførte anvisninger kan der være særlige forskrifter fra det pågældende vandværk og elektricitetsselskab, som skal overholdes.
- Lad i tvivlstilfælde en fagmand foretage tilslutningen.

Opstillingsfladen

Bemærk: Det er vigtigt, at maskinen står stabilt, så den ikke vandrer!

- Opstillingsstedet skal være plant og stabilt.
- Bløde gulve/gulvbelægninger er uegnede.

Opstilling på en sokkel eller et gulv, som er lagt på træbjælker

Pas på!

Skader på apparatet

Vaskemaskinen kan vandre under centrifugeringen og vippe/falde ned fra soklen.

Fastgør altid maskinens fødder med monteringsbeslag. Bestillingsnr. WMZ 2200, WX 975600.

Bemærk: Opstilling på et gulv på træbjælker:

- Så vidt muligt i et hjørne.
- På en vandbestandig træplade (min. 30 mm tyk), som er skruet fast til gulvet.

Opstilling på repos med skuffe

Repos, bestill.nr.: WMZ 20490, WZ 20490.

Indbygning af maskinen i et køkkenelement

Advarsel

Livsfare!

Ved kontakt med spændingsførende dele er der fare for elektrisk stød. Afbryd strømforsyningen til apparatet.

Anvisninger

- Nødvendig nichebredde 60 cm.
- Vaskemaskinen må kun opstilles under en gennemgående bordplade, som er fast forbundet med de tilstødende skabe.

Hvis maskinens afdækningsplade fjernes pga. indbygning eller opstilling under en bordplade, skal den ubetinget

da Opstilling og tilslutning

erstatte med en afdækning af metalplade.

Bestill.nr. WMZ20331, WZ20331.

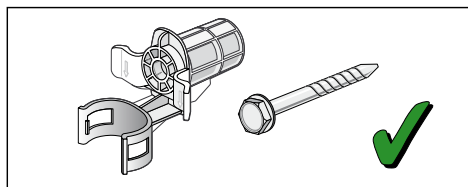
Fjerne transportsikringerne

Pas på!

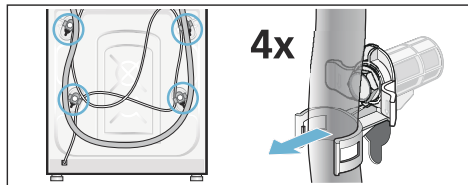
Beskadigelse af vaskemaskinen

- Maskinen skal være sikret med transportsikringer under transport. Hvis transportsikringer ikke fjernes, kan de f.eks. beskadige tromlen, når vaskemaskinen startes. Fjern altid alle 4 transportsikringer, inden maskinen tages i brug første gang. Opbevar transportsikringerne.
- For at undgå transportskader skal transportsikringen altid monteres igen, inden vaskemaskinen på et senere tidspunkt bliver transporteret.

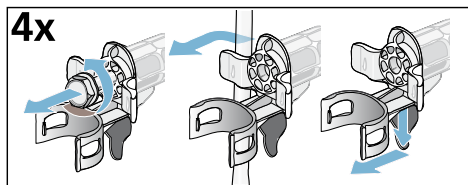
Bemærk: Opbevar skruer og muffer.



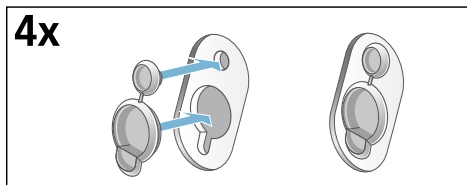
1. Tag slangerne ud af holderne.



2. Skru alle 4 transportsikringskruer ud, og fjern dem. Fjern mufferne. Tag netledningen ud af holderne.

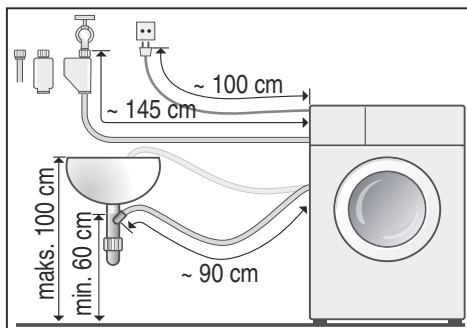


3. Sæt afdækningerne i.

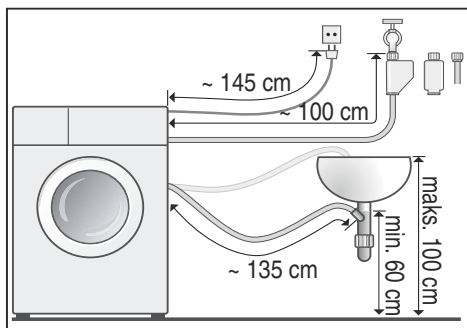


Slange- og ledningslængder

■ Tilslutning i venstre side



■ Tilslutning i højre side



Tip: Fås hos forhandleren/kundeservice:

- Forlængerstykke til Aquastop- hhv. koldtands-tilløbsslange (ca. 2,50 m). Bestill.-nr. WMZ2380, WZ10130.
- Længere tilløbsslange (ca. 2,20 m) til model Standard.

Vandtilførsel

Advarsel

Livsfare!

Ved kontakt med spændingsførende dele er der fare for elektrisk stød. Aquastop-sikkerhedsventilen må ikke dykkes ned i vand (indeholder en elektrisk ventil).

Vær opmærksom på følgende ved tilslutningen:

Anvisninger

- Vaskemaskinen må kun anvendes med en koldtveds-tilslutning.
- Vaskemaskinen må anvendes med koldt og varmt drikkevand med maks. 60 °C for varmtvandstilslutning.
- Maskinen må aldrig tilsluttes til blandingsbatteriet på en trykløs vandvarmer.
- Brug kun den leverede tilløbsslange eller en tilløbsslange, der er købt i en autoriseret faghandel. Der må ikke anvendes brugte tilløbsslanger.
- Vandtilløbsslangen må hverken knækkes, klemmes, ændres eller skæres over (slangens styrke kan ikke længere garanteres).
- Spænd kun slangeforskrutningerne til med hånden. Hvis forskrutningerne spændes for fast til med et værktøj (tang), kan gevindene tage skade.

Optimalt vandtryk i vandforsyningsnettet:

minimum 100 kPa (1 bar)

maksimum 1000 kPa (10 bar)

Når vandhanen er helt åben, skal vandflowet være mindst 8 l/min.

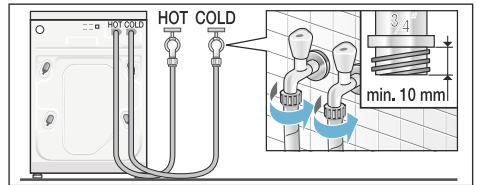
Hvis vandtrykket er højere, skal der monteres en trykreduktionsventil.

Tilslutning til koldt og varmt vand

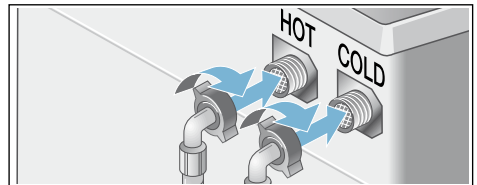
Bemærk:

- Tilslut rød varmtvands-tilførselsslange på varmtvandshanen (maks. 60 °C) og den røde ventil på apparatet.
- Tilslut koldtveds-tilførselsslangen på koldtvedshanen og på den hvide ventil på apparatet.

Tilslutning på vandhaner ($\frac{3}{4}$ " = 26,4 mm)



Tilslutning på apparatet



Tilslutning kun med koldt vand

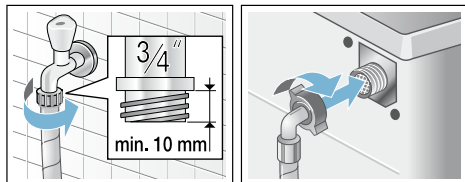
Tilslut kun koldtveds-tilslutningsslangen, hvis der ikke forefindes en varmtvandstilslutning. Afdæk varmtvandstilslutningen på apparat for at beskytte den mod tilsmudsning.

Bemærk: Luk forsigtigt vandhanen op, og kontroller samtidig, om tilslutningsstederne er tætte. Skrueforbindelse står under vandledningstryk.

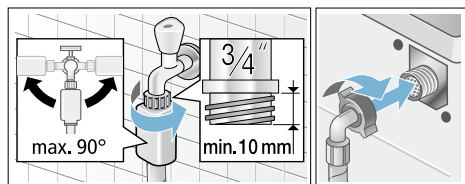
Tilslutning til koldt vand

Tilslut vandtilløbsslangen på vandhanen ($\frac{3}{4}$ " = 26,4 mm) og på maskinen (ikke ved modeller med Aquastop, fast installeret slange):

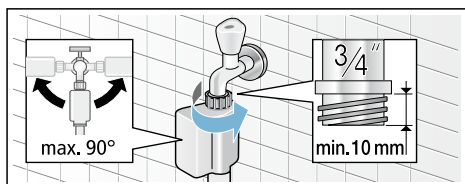
■ Model: **Standard**



■ Model: **Aqua-Secure**



■ Model: **Aquastop**



Bemærk: Luk forsigtigt vandhanen op, og kontroller samtidig, om tilslutningsstederne er tætte. Skrueforbindelse står under vandledningstryk.

Vandtilførsel

Pas på! Vandskader

Hvis afløbsslangen glider ud af håndvasken eller ud af tilslutningsstedet på grund af det høje vandtryk under udpumpningen, kan det udstrømmende vand føre til vandskader. Fastgør afløbsslangen, så den ikke kan glide ud.

Bemærk: Afløbsslangen må hverken knækkes eller strækkes.

Afløbsslangen kan lægges på følgende måder:

■ **Afløb i en håndvask**



Fare for skoldning!

Når der vaskes ved høje temperaturer, kan berøring med det varme vaskevand (f.eks. når det pumpes ud i en håndvask) medføre skoldning. Rør ikke ved det varme vaskevand.

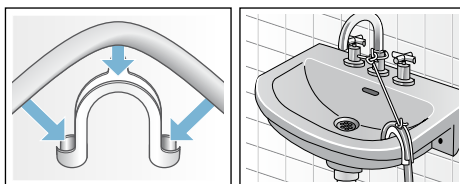
Pas på!

Beskadigelse af maskine / tøj

Hvis afløbsslangens ende er neddykket i det udpumpede vand, kan vandet blive suget tilbage i maskinen og beskadige både den og tøjet.

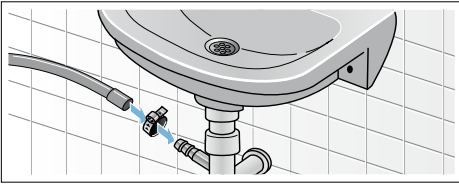
Kontroller, at:

- Proppen ikke lukker afløbet i vasken.
- Afløbsslangens ende ikke er neddykket i det udpumpede vand.
- Vandet løber hurtigt nok af.

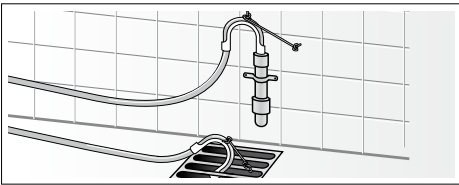


■ Afløb i en vandlås

Tilslutningsstedet skal sikres med et spændebånd, Ø 24-40 mm (fås i en faghandel).



■ Afløb i et kunststofrør med gummimuffe eller et gulv afløb

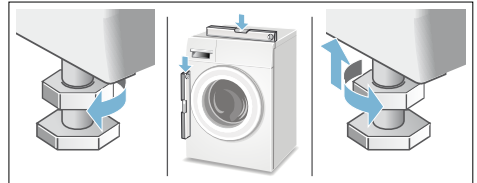


Indjustering

Indjuster maskinen ved hjælp af et vaterpas.

Årsagen til kraftig støj, vibrationer og „vandring“ kan være ukorrekt indjustering!

1. Kontramøtrikkerne løsnes med en skruenøgle ved at dreje dem med uret.
2. Kontroller med et vaterpas, at maskinen står vandret, og korriger om nødvendigt. Højden ændres, når der drejes på maskinens fødder. Alle fire maskinfødder skal stå fast på gulvet.
3. Spænd kontramøtrikkerne fast mod maskinens kabinet. Hold maskinfoden fast, så højden ikke ændres. Kontramøtrikkerne på alle fire maskinfødder skal være skruet fast op mod maskinens kabinet!



Elektrisk tilslutning

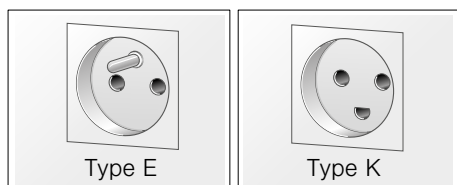
Advarsel **Livsfare!**

Ved kontakt med spændingsførende dele er der fare for elektrisk stød.

- Rør ikke ved netstikket med våde hænder.
- Træk altid kun i selve netstikket og ikke i ledningen, fordi den kan blive beskadiget af dette.
- Træk aldrig netstikket ud, mens maskinen er i drift.

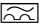
Apparatet er udstyret med et EU-Schuko-stik (sikkerhedsstik) og kan anvendes i Finland, Norge og Sverige. I Danmark er apparatet kun godkendt til brug i forbindelse med en stikkontakt type E hhv. type CEE7/7-S med et jordben.

Hvis der kun findes en stikkontakt af type K på tilslutningsstedet, skal apparatet tilsluttes med en egnet stik-adapter. Kun på denne kan det sikres, at apparatet er korrekt sikkerhedsjordet. Denne adapter (tilladt til maks. 13 ampere) kan bestilles via kundeservice (reservedelsnr. 616581).



Overhold følgende anvisninger, og kontroller at:

Anvisninger

- Netspændingen og spændingsangivelsen på vaskemaskinen (typeskiltet) stemmer overens. Tilslutningsværdi og den krævede sikring er angivet typeskiltet.
- Vaskemaskinen må kun sluttes til vekselstrøm via en forskriftsmæssigt installeret og afsikret stikkontakt.
- Netstik og stikkontakt passer sammen.
- Ledningstværsnittet er stort nok.
- Jordingsystemet er installeret efter forskrifterne.
- Netledningen må kun udskiftes (hvis det er nødvendigt) af en autoriseret elektriker. Der kan købes ekstra netledninger hos kundeservice.
- Der må ikke bruges dobbeltstik, fordelingsstik og forlængerledninger.
- Hvis der anvendes HFI-anlæg, må der kun bruges en type med dette mærke . Kun dette mærke garanterer, at alle aktuelt gældende forskrifter er opfyldt.
- Der skal altid være fri adgang til netstikket.
- Netledningen må ikke knækkes, klemmes, forandres, skæres over eller komme i berøring med varmekilder.

Inden den 1. vask

Vaskemaskinen er blevet omhyggeligt kontrolleret, inden den forlod fabrikken. For at fjerne eventuelle rester af kontrolvand skal den første vask gennemføres **uden** vasketøj.

Anvisninger

- Vaskemaskinen **skal** være **opstillet** og **tilsluttet** korrekt. Fra → *Side 24*
 - Vaskemaskinen må aldrig tages i brug, hvis den er beskadiget. Kontakt kundeservice.
1. Kontroller maskinen.
 2. Sæt netstikket i stikkontakten.
 3. Luk op for vandhanen.
 4. Luk lugen (læg ikke vasketøj i maskinen!).
 5. Vælg programmet til bomuld, og indstil temperaturen til 90 °C.
 6. Luk sæbeskuffen op.
 7. Hæld ca. 2 liter vand i rum **II**.
 8. Fyld et vaskemiddel til kogevask i rum **II**.
Bemærk: Brug kun halvdelen af den mængde vaskemiddel, som er anbefalet af producenten, for at undgå skumdannelse. Brug ikke et uld- eller finvaskemiddel.
 9. Luk sæbeskuffen.
 10. Tryk på start-tasten.
 11. Sluk for maskinen, når programmet er færdigt.
- Vaskemaskinen er nu klar til drift.

Transport

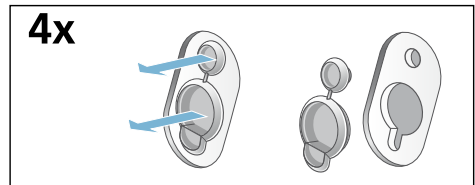
f.eks. ved flytning

Forberedende arbejde:

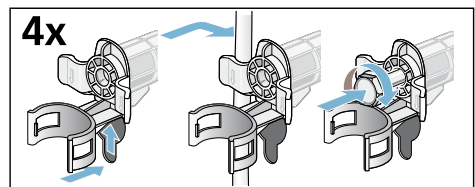
1. Luk for vandhanen.
2. Fjern først vandtrykket i tilløbsslangen.
Vedligeholdelse - rengøring af sien i tilløbsslangen → *Side 20*
3. Tap resten af vaskevandet af.
Vedligeholdelse - pumpe er tilstoppet → *Side 18*
4. Afbryd vaskemaskinens forbindelse til strømforsyningsnettet.
5. Afmonter slangerne.

Montage af transportsikringer:

1. Tag afdækningerne af, og opbevar dem.
Brug evt. en skruetrækker.



2. Sæt alle 4 muffler i. Klem netledningen fast i holderne. Sæt skruerne i, og spænd dem til.



Før ibrugtagning:

Anvisninger

- Fjern **altid** transportsikringerne!
- Gør følgende for at forhindre, at der løber ubenyttet vaskemiddel ud i afløbet ved næste vask: Hæld ca. 2 liter vand i rum **II**, vælg programmet til udpumpning, og start det.

Aquastop-garanti

kun for maskiner med Aqua-Stop

Udover de garantikrav, der kan stilles overfor sælger og som er indeholdt i købekontrakten, og udover vores normale produktgaranti, yder vi en garanti på følgende betingelser:

1. Hvis der skulle opstå en vandskade på grund af en fejl på vores Aqua-Stop-system, yder vi erstatning for skader til private brugere.
2. Denne garanti gælder i hele maskinens levetid.
3. En forudsætning for en garantiydelse er, at maskinen med Aqua-Stop er opstillet og tilsluttet fagligt korrekt i henhold til vores vejledning, samt en fagligt korrekt Aqua-Stop forlængelse (originalt tilbehør). Vores garantien omfatter ikke defekte vandledninger eller armaturer frem til Aqua-Stop-tilslutningen på vandhanen.
4. Det er principielt ikke nødvendigt at holde maskiner med Aqua-Stop under opsigt under driften hhv. at lukke for vandhanen efter endt brug. Vandhanen skal dog lukkes ved fravær i længere tid, f.eks. ved ferier af flere ugers varighed.



Rådgivning og bestilling af reparation i tilfælde af fejl

DK 44 89 89 85

Der findes kontaktdata for alle lande i den vedlagte kundeservice-liste.

Robert Bosch Hausgeräte GmbH
Carl-Wery-Straße 34
81739 München, GERMANY



9000990270 (9504)