



Register your new Bosch now:
www.bosch-home.com/welcome



**Pračka
WA...**



BOSCH

cs Návod k použití a instalaci

Vaše nová pračka

Rozhodli jste se pro pračku značky Bosch.

Věnujte prosím několik minut času přečtení a seznámení se s přednostmi vaší pračky.

Pro zajištění vysoké kvality značky Bosch byla u každé pračky opouštějící náš závod provedena pečlivá kontrola funkce a bezvadného stavu.

Další informace k našim výrobkům, příslušenství, náhradním dílům a servisu najdete na našich internetových stránkách www.bosch-home.com nebo se obraťte na naše servisní střediska.

Popisuje-li návod k použití a instalaci různé modely, bude na odpovídajících místech upozorněno na rozdíly.



Pračku uveďte do provozu až po přečtení tohoto návodu k použití a instalaci!

Grafická úprava

Varování!

Tato kombinace symbolu a výstražného slova upozorňuje na eventuelní nebezpečnou situaci. Nedodržení pokynů může mít za následek smrt nebo poranění.

Pozor!

Toto výstražné slovo upozorňuje na eventuelní nebezpečnou situaci. Nedodržení pokynů může mít za následek věcné a/nebo ekologické škody.

Pokyn/tip

Pokyny pro optimální používání spotřebiče / užitečné informace.

1. 2. 3. / a) b) c)

Manipulační kroky jsou označeny číslicemi nebo písmeny.

■ / -

Výčty jsou označeny čtverečkem nebo pomlčkou.

Obsah

 Použití k určenému účelu	4	 Obsluha spotřebiče	13
 Bezpečnostní pokyny	5	Příprava pračky	13
Elektrická bezpečnost	5	Volba programu / zapnutí spotřebiče	13
Nebezpečí poranění	5	Změna nastavení programu	13
Bezpečnost dětí	5	Vložení prádla do bubnu	13
 Ochrana životního prostředí	6	Dávkování a plnění pracích a ošetřovacích prostředků	14
Obal / starý spotřebič	6	Spuštění programu	15
Pokyny pro úsporu	6	Dětská pojistka	15
 Seznámení se spotřebičem	7	Přidání prádla	15
Pračka	7	Změna programu	15
Ovládací panel	8	Přerušení programu	15
Displej	8	Konec programu	16
 Prádlo	9	Vyjmutí prádla / vypnutí spotřebiče	16
Příprava prádla	9	 Senzory	16
Třídění prádla	9	Množstevní automatika	16
Škrobení	10	Systém kontroly rovnoměrného rozložení prádla	16
Barvení/odbarvování	10	 Nastavení signálů	17
Namáčení	10	 Čištění a údržba	18
 Prací prostředky	10	Plášť pračky / ovládací panel	18
Volba správného pracího prostředku	10	Prací buben	18
Úspora energie a pracích prostředků	11	Odstraňování vodního kamene	18
 Přednastavené hodnoty programů	11	Násypka na prací prostředky a plášť	18
Rychlost odstřeďování	11	Ucpané čerpadlo	18
Doba skončení	12	Ucpaná odtoková hadice na sifonu	19
 Doplňující nastavení programu	12	Ucpané sítko v přívodu vody	20
Speed Perfect 	12	 Co dělat v případě poruchy?	20
Eco Perfect 	12	Nouzové odblokování	20
Máchání plus	12	Upozornění na displeji	21
Voda plus	12	Co dělat v případě poruchy?	21
Snadné žehlení	12		

	Servisní služba	23
	Technické údaje	23
	Instalace a připojení	24
	Rozsah dodávky	24
	Bezpečnostní pokyny	25
	Plocha pro instalaci	25
	Instalace na podstavec nebo na podlahu nad dřevěným trámovým stropem	25
	Instalace na podstavec se zásuvkou	25
	Vestavba spotřebiče do kuchyňské linky	25
	Odstranění přepravních pojistek . . .	26
	Délky hadic a přírodních kabelů . . .	26
	Přívod vody	27
	Odtok vody	28
	Vyrovnání	29
	Připojení k elektrické síti	30
	Před 1. praním	31
	Přeprava	31

Použití k určenému účelu

- Výhradně k soukromému použití v domácnosti.
- Pračka je vhodná k praní textilií vhodných pro praní v pračce a vlny určené pro ruční praní v pracím roztoku.
- Pro provoz se studenou* nebo studenou a teplou* pitnou vodou (maximálně 60 °C) a běžnými pracími a ošetrovacími prostředky, které jsou vhodné pro použití v pračce.
- Při dávkování všech pracích/ pomocných/ošetrovacích a čisticích prostředků bezpodmínečně dodržujte pokyny výrobce.
- Děti od 8 let, osoby s omezenými fyzickými, smyslovými nebo duševními schopnostmi a osoby s nedostatečnými zkušenostmi a znalostmi smí pračku obsluhovat pouze **pod dozorem** nebo poté, co **byly poučeny** zodpovědnou osobou. Děti nesmí provádět čištění a údržbu bez dozoru.
- Tento spotřebič je určen pro použití do maximální výšky nad mořem 4000 metrů.
- Zajistěte, aby se děti mladší 3 let nezdržovaly v blízkosti pračky.
- Domácí zvířata udržujte v dostatečné vzdálenosti od pračky.

Přečtěte si návod k obsluze a k instalaci a všechny ostatní informace přiložené k pračce a postupujte podle nich.

Dokumenty uchovejte pro pozdější potřebu.

* V závislosti na modelu

Bezpečnostní pokyny

Elektrická bezpečnost

Varování

Ohrožení života!

Při kontaktu se součástmi pod napětím hrozí nebezpečí úrazu elektrickým proudem.

- Nikdy se nedotýkejte síťové zástrčky mokřima rukama.
- Síťovou zástrčku vytahujte ze zásuvky pouze za kryt zástrčky, nikdy za kabel, protože by mohlo dojít k poškození.

Nebezpečí poranění

Varování

Nebezpečí poranění!

- Při nazdvíhnutí pračky za vyčnívající součásti (např. dvířka) se mohou součásti ulomit a způsobit poranění. Nezvedejte pračku za vyčnívající součásti.
- Při stoupnutí na pračku může prasknout horní deska a může dojít k poranění. Nestoupejte na pračku.
- Při opření/sednutí na otevřená dvířka se může pračka převrhnout a může dojít k poranění. Neopírejte se o otevřená dvířka.

- Při sáhnutí do točícího se bubnu může dojít k poranění rukou.
Nesahejte do točícího se bubnu.
Počkejte, až se buben přestane točit.

Varování

Nebezpečí opaření!

Při praní s vysokými teplotami může dojít při kontaktu s horkým pracím roztokem, např. při odčerpání horkého pracího roztoku do umyvadla, k opaření.
Nesahejte do horkého pracího roztoku.

Bezpečnost dětí

Varování

Ohrožení života!

Děti se mohou při hraní u pračky dostat do životu nebezpečných situací nebo se poranit.

- Nenechávejte děti u pračky bez dozoru!
- Nenechávejte děti, aby si s pračkou hrály!

Varování

Ohrožení života!

Děti se mohou ve spotřebiči zavřít a dostat do nebezpečí ohrožení života.

- U spotřebičů, které dosloužily: Vytáhněte síťovou zástrčku ze zásuvky.

- Síťový kabel odřízněte a spolu se zástrčkou odstraňte.
- Zničte zámek dvířek.

Varování **Nebezpečí udušení!**

Při hraní se děti mohou do obalů/fólií a částí obalů zamotat nebo je přetáhnout přes hlavu a udusit se. Fólie, obaly a jejich části udržujte mimo dosah dětí.

Varování **Nebezpečí otravy!**

Prací a ošetrovací prostředky mohou při požití způsobit otravu. Prací a ošetrovací prostředky uchovávejte mimo dosah dětí.

Varování **Podráždění očí/pokožky!**

Kontakt s pracími a ošetrovacími prostředky může způsobit podráždění očí/pokožky. Prací a ošetrovací prostředky uchovávejte mimo dosah dětí.

Varování **Nebezpečí poranění!**

Při praní s vysokými teplotami je sklo dvířek horké. Zabraňte dětem, aby se dotýkaly horkých dvířek.

Ochrana životního prostředí

Obal / starý spotřebič



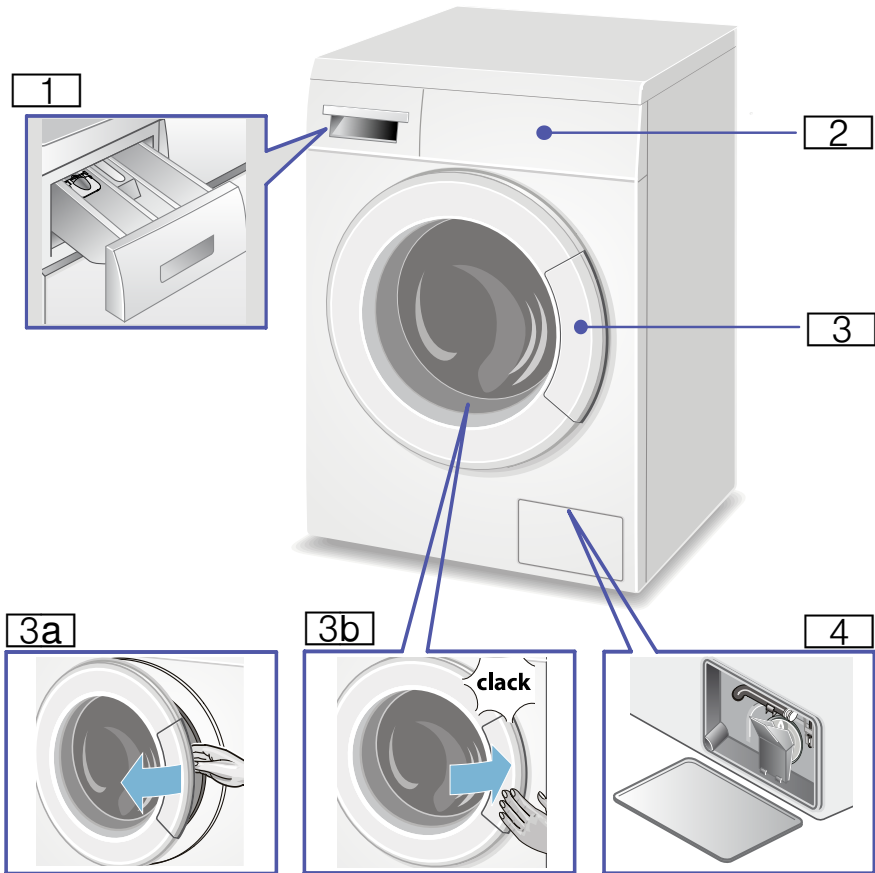
Obal ekologicky zlikvidujte. Tento spotřebič je označen v souladu s evropskou směrnicí 2012/19/EU o nakládání s použitými elektrickými a elektronickými zařízeními (waste electrical and electronic equipment - WEEE). Tato směrnice stanoví jednotný evropský (EU) rámec pro zpětný odběr a recyklování použitých zařízení.

Pokyny pro úsporu

- Využívejte maximální množství prádla pro příslušný program. Přehled programů → příloha k návodu k použití a instalaci.
- Normálně zašpiněné prádlo perte bez předpírky.
- Teploty, které lze zvolit, se vztahují ke značkám pro ošetrování na textilích. Teploty ve spotřebiči se od nich mohou lišit, aby byl zajištěn optimální poměr úspory energie a výsledku praní.
- **Režim úspory energie:** Osvětlení displeje po několika minutách zhasne, bliká tlačítko Start. Pro aktivaci osvětlení stiskněte libovolné tlačítko. Režim úspory energie se neaktivuje, když běží program.
- Pokud budete prádlo následně sušit v sušičce, rychlost odstředování zvolte podle návodu výrobce sušičky.

Seznámení se spotřebičem

Pračka



1 Násypka na prací prostředky

2 Ovládací panel/displej

3 Dvířka s madlem

3a Otevření dvířek

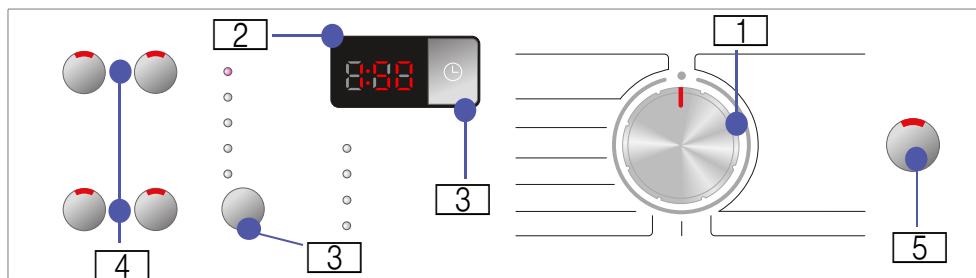
3b Zavření dvířek

4 Krytka pro údržbu s výpustnou hadicí nebo bez ní

* V závislosti na modelu

Ovládací panel

Upozornění: V přehledu najdete možné přednastavené hodnoty programu a přidavná nastavení, která se liší v závislosti na modelu.



1 **Volič programů** pro zvolení programu a zapnutí a vypnutí přes polohu vypnuto.

2 **Displej** pro nastavení a informace.




3 **Přednastavené hodnoty programu:** rychlost odstředování a doba skončení. Změna přednastavených hodnot → *Strana 11*.

4 **Přidavná nastavení programů:** Speed Perfect , Eco Perfect , snadné žehlení, voda plus nebo máchání plus. Volba přidavných nastavení programů → *Strana 12*.

5 **Tlačítko Start** pro spuštění, přerušení, jako např. pro přidání prádla, a zrušení programu.

Displej

Upozornění: V tabulce najdete možná nastavení a informace na displeji, liší se v závislosti na modelu.

Možnosti nastavení a informace pro zvolený program		
 / stop po máchání ... 1 400 	rychlost odstředování	v ot/min (otáčky za minutu);  (Spülstop) / stop po máchání
1:30	doba trvání programu	v závislosti na zvoleném programu v h:min (hodiny:minuty)
1-24 h	doba skončení	konec programu po ... h (hodiny)
8,0 kg	max. naplnění	v kg (kilogramy)

Upozornění

 : dětská pojistka



Prádlo

Příprava prádla

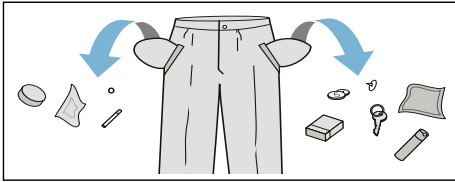
Pozor!

Poškození spotřebiče / poškození textilií

Předměty, které nejsou součástí prádla (např. mince kancelářské svorky, jehly, hřebíky), mohou poškodit prádlo nebo součásti pračky.

Proto při přípravě prádla dodržujte následující pokyny:

- Vyprázdněte kapsy.



- Dávejte pozor na kovové předměty (kancelářské sponky atd.) a odstraňte je.
- Choulostivé prádlo (punčochy, podprsenky s ramínky atd.) perte v síťce/sáčku.
- Zavřete zipy, zapněte knoflíky na povlečení.
- Kartáčkem odstraňte písek z kapes a záhybů.
- Odstraňte záclonové žabky nebo je zavažte do síťky/sáčku.

Třídění prádla

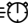
Roztříděte prádlo podle pokynů pro ošetřování prádla a podle údajů výrobce na visačkách podle:

- Druhu tkaniny/vláken.
- Barvy:

Upozornění: Prádlo může barvit nebo nebude úplně čisté. Bílé a barevné prádlo perte zvlášť. Nové barevné prádlo vyperte poprvé samostatně.

- Zašpinění: Perte dohromady prádlo se stejným stupněm zašpinění.

Některé příklady stupně zašpinění:

- **Mírné:** bez předpírky, příp. zvolte přidavné nastavení programu Speed Perfect .


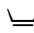


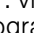

- **Normální**

- **Silné:** vložte menší množství prádla, zvolte program s předpírkou.

- **Skvrny:** skvrny odstraňte/ ošetřete, dokud jsou ještě čerstvé. Nejprve je potřete mýdlovým roztokem, nedrhněte je. Poté prádlo vyperte pomocí příslušného programu. Úporné/ zaschlé skvrny se někdy odstraní až po několikerém praní.


- Symbolů na visačkách:

Čísla u symbolů upozorňují na maximální použitelnou teplotu praní.

-  : vhodný normální prací proces; např. program pro bavlnu.
-  : nutný šetrný prací proces; např. program pro snadno udržovatelné prádlo.
-  : nutný obzvláště šetrný prací proces; např. program pro jemné/hedvábí.
-  : vhodné pro ruční praní, např. program  vlna.
-  : neperte prádlo v pračce.

Škrobení

Upozornění: Prádlo by nemělo být ošetřeno aviváží.

Škrobení lze provádět tekutým škrobem v rámci všech pracích programů. Škrob dávkuje podle údajů výrobce do komory  (příp. ji předem vyčistěte).

Barvení/odbarvování

Barvení lze provádět pouze v rozsahu běžném v domácnosti!. Sůl může poškodit ušlechtilou ocel! Dodržujte pokyny výrobce barvicího prostředku!

Neodbarvujte v pračce prádlo!

Namáčení

1. Do komory **l**idejte namáčecí nebo prací prostředek podle údajů výrobce.
2. Volič programů nastavte na program pro bavlnu 30 °C.
3. Stiskněte tlačítko Start.
4. Po cca 10 minutách znovu stiskněte tlačítko Start, čímž se program přeruší.
5. Po požadované době namáčení znovu stiskněte tlačítko Start, pokud má program pokračovat, nebo program změňte.

Upozornění

- Vložte prádlo stejné barvy.
- Není nutné přidávat žádný další prací prostředek, protože se k praní použije namáčecí roztok.



Prací prostředky

Volba správného pracího prostředku


Pro správnou volbu pracího prostředku, teploty a ošetření prádla je rozhodující značka pro ošetřování. → také www.sartex.ch.

Na www.cleanright.eu najdete velké množství dalších informací o pracích, ošetrovacích a čistících prostředcích pro soukromé použití.

- **Univerzální prací prostředky s optickými rozjasňovači**
vhodné pro bílé prádlo ze lnu nebo bavlny s možností vyvážky.
Zvolte program pro bavlnu / studená °C – max. 90 °C.
- **Prací prostředky na barevné prádlo bez bělidla a optických rozjasňovačů**
vhodné pro barevné prádlo ze lnu nebo bavlny.
Zvolte program pro bavlnu / studená °C – max. 60 °C.
- **Prací prostředky na barevné/jemné prádlo bez optických rozjasňovačů.**
hodí se pro barevné prádlo ze snadno ošetrovatelných vláken, syntetických vláken.
Zvolte program pro snadno ošetrovatelné prádlo / studená °C – max. 60 °C.
- **Prací prostředky na jemné prádlo**
hodí se pro choulostivé jemné textilie, hedvábí nebo viskózu.
Zvolte program pro jemné/hedvábí / studená °C – max. 40 °C.
- **Prací prostředky na vlnu**
hodí se pro vlnu.
Zvolte program pro vlnu / studená °C – max. 40 °C.

Úspora energie a pracích prostředků

Při mírně a normálně zašpiněném prádle můžete šetřit energii (snížením teploty prání) a prací prostředky.

Úspora	Zašpinění/upozornění
 <p>Snížená teplota a množství pracího prostředku podle doporučeného dávkování</p>	<p>Mírné</p> <p>Nejsou patrné zašpinění a skvrny, z oděvů je cítit tělesný pach, např.:</p> <ul style="list-style-type: none"> ■ lehké letní/sportovní oděvy (nošené několik hodin) ■ trika, košile, halenky (nošené až 1 den) ■ povlečení a ručníky pro hosty (používané 1 den)
	<p>Normální</p> <p>Viditelné zašpinění / nebo viditelné skvrny, např.:</p> <ul style="list-style-type: none"> ■ trika, košile, halenky (propocené, několikrát nošené) ■ ručníky, povlečení (používané až 1 týden)
	<p>Silné</p> <p>Jasně viditelné zašpinění a/ nebo skvrny, např. utěrky, dětské prádlo, pracovní oděvy</p>
<p>Teplota podle visačky a množství pracího prostředku podle doporučeného dávkování / silné zašpinění</p>	

Upozornění: Při dávkování všech pracích/pomocných/ošetřujících a čisticích prostředků bezpodmínečně dodržujte pokyny výrobce a upozornění.
→ Strana 14

P+ Přednastavené hodnoty programů

Upozornění: V přehledu najdete možná přednastavení programu, která se liší podle modelu.

Přednastavení programu jsou u všech programů přednastavená ze závodu a po navolení programu budou zobrazená v indikačním poli.

Rychlost odstředování

(Odstředování, ☉; Schleudern)

Před spuštěním programu a během něj můžete v závislosti na postupu programu změnit rychlost odstředování (v ot/min; otáčky za minutu).

Za tímto účelem stiskněte tlačítko rychlosti odstředování tolikrát, dokud se na displeji nezobrazí požadovaná rychlost odstředování. Maximální nastavitelné otáčky závisí na zvoleném programu a modelu.

Nastavení: ☐ / stop po máchání. Prádlo zůstane po posledním máchání ležet ve vodě, aby se zabránilo jeho pomačkání, pokud se nemá hned vyndat.

Doba skončení



Před spuštěním programu lze v krocích po jedné hodině (h = hodina) až maximálně 24 h převolit konec programu (dobu skončení).

1. Zvolte požadovaný program.
Upozornění: Na displeji se zobrazí doba trvání programu.
2. Stiskněte tlačítko doby skončení tolikrát, dokud se na displeji nezobrazí požadovaný počet hodin.
3. Stiskněte tlačítko Start. Nastavená doba skončení je nyní aktivní. Zvolený program se spustí automaticky a skončí po uplynutí nastaveného počtu hodin. Po spuštění programu se na displeji zobrazuje doba trvání, např. 2:30 (hodiny:minuty).

Přidání prádla, když je aktivní doba skončení:

1. Stiskněte tlačítko Start.
2. Na displeji svítí **ANO**. Dvířka lze otevřít a můžete přidat prádlo.
3. Zavřete dvířka.
4. Znovu stiskněte tlačítko Start. Předvolený čas se bude dál odměřovat.

P+ Doplňující nastavení programu

Upozornění: V přehledu najdete možná dodatečná nastavení programu, která se liší podle modelu.

Speed Perfect

(**Speed Perfect**)

Pro praní po kratší dobu se srovnatelnou účinností praní jako u programu bez zvolení přídatného nastavení programu Speed Perfect.

Upozornění: Nepřekračujte maximální naplnění pro program. Viz příloha k návodu k použití a instalaci; Přehled programů.

Eco Perfect

(**Eco Perfect**

Energeticky optimalizované praní díky snížení teploty při srovnatelné účinnosti praní jako u standardního programu.

Upozornění: Teplota praní je nižší než zvolená teplota. Při obzvláště vysokých hygienických nárocích doporučujeme zvolit program pro hygienu/senzitivní/alergii. Pokud nemáte na voliči programu program hygiena/senzitivní/alergie, zvolte vyšší teplotu nebo zvolte přídatné nastavení programu Speed Perfect .

Máchání plus

(**Spülen plus**)

Přídatný máchací proces. Pro oblasti s velmi měkkou vodou nebo pro další zlepšení výsledku máchání.

Voda plus

(**voda plus; Wasser plus**)

Větší množství vody a přídatný máchací proces, prodloužená doba praní. Pro oblasti s velmi měkkou vodou nebo pro další zlepšení výsledku máchání.

Snadné žehlení

(**Snadné žehlení; Bügelleicht**)

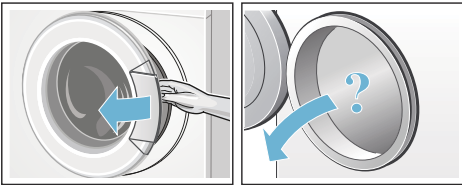
Pro šetrné závěrečné odstředování s následným načechráváním. Lehce zvýšená zbytková vlhkost prádla.

Obsluha spotřebiče

Příprava pračky

Upozornění: Pračka **musí být odborně nainstalovaná a připojená**. Od → *Strana 24*.

1. Zapojte síťovou zástrčku.
2. Otevřete přívod vody.
3. Otevřete dvířka.
4. Zkontrolujte, zda je buben úplně prázdný. Příp. ho vyprázdněte.



Volba programu / zapnutí spotřebiče

Upozornění: Pokud jste aktivovali dětskou pojistku, musíte ji nejprve deaktivovat, teprve potom můžete nastavit program. → *Strana 15*.

Voličem programů zvolte požadovaný program. Lze jím otáčet v obou směrech.

Spotřebič je zapnutý.

Na displeji se zobrazí přednastavené hodnoty programu a informace o množství prádla pro zvolený program:

- doba trvání programu,
- přednastavená rychlost odstředování
- a maximální naplnění.

Změna nastavení programu

Přednastavené hodnoty programu můžete změnit.

Za tímto účelem stiskněte požadované tlačítko přednastavení programu tolikrát, dokud se na displeji nezobrazí požadované nastavení. Poté spusťte program stisknutím tlačítka Start.

Nastavení programu nezůstanou po vypnutí spotřebiče zachovaná.

Přednastavené hodnoty programů → *Strana 11*.

Vložení prádla do bubnu

Varování **Nebezpečí ohrožení života!**

Kusy prádla předem ošetřené čisticími prostředky obsahujícími rozpouštědla, např. odstraňovačem skvrn / pracím benzínem, mohou po vložení způsobit výbuch.

Prádlo předem důkladně vymáchejte ručně.

Upozornění

- Smíchejte velké a malé kusy prádla. Různě velké kusy prádla se při odstředování lépe rozdělí. Jednotlivé kusy prádla mohou vést k nevyváženosti.
 - Dodržujte uvedené max. naplnění. Přeplnění zhoršuje výsledek praní a podporuje pomačkání prádla.
1. Roztříděné kusy prádla před vložení do bubnu rozložte.
 2. Dbejte na to, abyste mezi dvířka a pryžovou manžetu nepřiskřípli prádlo, a dvířka zavřete.



Dávkování a plnění pracích a ošetřovacích prostředků

Pozor!

Poškození spotřebiče

Čistící prostředky a prostředky pro ošetření prádla před praním (např. prostředky na skvrny, spreje před praním...) mohou poškodit povrch pračky, pokud se na něj dostanou. Dbejte na to, aby se tyto prostředky nedostaly na povrch pračky. Případné zbytky spreje a jiné zbytky / kapky okamžitě otřete vlhkým hadrem.

Dávkování

Prací a ošetřovací prostředky dávkujte podle:

- tvrdosti vody, informace získáte u vodáren;
- pokynů výrobce uvedených na obalu;
- množství prádla;
- zašpinění → *Strana 9*.

Plnění

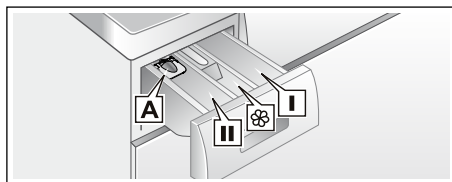
Varování


Podráždění očí/pokožky!

Při otvírání násypky na prací prostředky za provozu může prací/ ošetřovací prostředek vystříknout. Násypku otevírejte opatrně. Při kontaktu s pracím/ošetřovacím prostředkem důkladně vypláchněte oči, resp. omyjte pokožku. Při požití vyhledejte lékařskou pomoc.

Upozornění: Husté aviváže a škroby zředte vodou, zabráníte tak ucpání.

Prací a ošetřovací prostředek naplňte do příslušné komory:



- Odměrka* **A** na tekuté prací prostředky
- Komora **II** prací prostředek pro hlavní praní, změkčovací prostředek, bělicí prostředek, odstraňovač skvrn
- Komora  aviváž, škrob, nepřekračujte značku max.
- Komora **I** prací prostředek pro předpírku

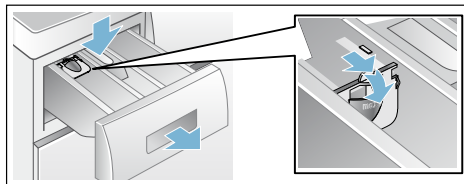
1. Až nadoraz vytáhněte násypku na prací prostředky.
2. Naplňte prací prostředek a/nebo ošetřovací prostředek.
3. Zavřete násypku na prací prostředky.

Odměrka* na tekuté prací prostředky

* V závislosti na modelu

Nastavte odměrku na tekuté prací prostředky:

1. Vytáhněte násypku na prací prostředky, vložku zatlačte dolů a násypku vyjměte.
2. Odměrku posuňte dopředu, sklopte ji a nechte zaskočit.
3. Znovu zasuňte násypku.



Upozornění: Odměrku nepoužívejte u gelových pracích prostředků, pracích prášků, programů s předpírkou, resp. při zvolené funkci doba skončení.

U modelů bez odměrky naplňte tekutý prací prostředek do příslušné dávkovací nádoby a vložte ji do bubnu.

Spuštění programu


Pro spuštění programu stiskněte tlačítko start.

Na displeji se během programu zobrazuje doba skončení, resp. po spuštění pracího programu jeho doba trvání a symboly postupu programu. Displej → *Strana 8*.

Upozornění: Pokud chcete zabránit neúmyslné změně nastavení programu, aktivujte dětskou pojistku.

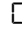
Dětská pojistka

Zajistěte pračku proti neúmyslné změně nastavených funkcí tím, že po spuštění programu aktivujete dětskou pojistku.

Aktivujte dětskou pojistku tím, že cca 5 sekund podržíte stisknuté tlačítko Start. Na displeji se zobrazí  a za několik sekund zhasne.

Deaktivujte dětskou pojistku tím, že cca 5 sekund podržíte stisknuté tlačítko Start.

Upozornění

-  svítí: Dětská pojistka je aktivní a došlo k otočení voliče programů. Abyste zabránili přerušení programu, nastavte volič programů zpět na výchozí program.
- Dětská pojistka zůstane nadále aktivní i po skončení programu a vypnutí spotřebiče. Musíte ji vždy deaktivovat, když chcete spustit nový program.

Přidání prádla

Po spuštění programu můžete přidat nebo vyjmout prádlo:

1. Pro přerušení programu stiskněte tlačítko Start. Kontrolka tlačítka Start bliká a spotřebič kontroluje, zda lze přidat prádlo.

Upozornění: Při přidávání nenechávejte dvířka otevřená delší dobu – mohla by vytéct voda z prádla.

Když na displeji:

 - svítí **ANO**, lze přidat prádlo.
 - bliká **NE**, počkejte, dokud nebude svítit **ANO**. Dvířka otevírejte, teprve když svítí **ANO**.
 - svítí **NE**, nelze přidat prádlo. Při velkém množství vody, vysoké teplotě nebo otáčejícím se bubnu zůstanou dvířka z bezpečnostních důvodů zablokovaná a přidání prádla není možné.
2. Pro pokračování programu znovu stiskněte tlačítko Start.

Změna programu


1. Pro přerušení programu stiskněte tlačítko Start.
2. Nastavte jiný program.
3. Znovu stiskněte tlačítko Start. Nový program začne od začátku.


Přerušení programu

1. Pro zrušení programu stiskněte tlačítko Start.
2. Nechte prádlo vychladnout: Nastavte program pro máchání.
3. Znovu stiskněte tlačítko Start. Spustí se program máchání.

Po skončení programu můžete prádlo vyjmout.

Konec programu

Na displeji se zobrazí –  – a kontrolka tlačítka Start zhasne.

Jestliže se na displeji navíc zobrazí symbol , zjistila pračka během pracího programu příliš mnoho pěny a poté automaticky zařadila jedno máchání pro odstranění pěny.

Upozornění: Při příštím praní se stejným množstvím prádla snižte dávkování pracího prostředku.

Vyjmutí prádla / vypnutí spotřebiče

1. Otevřete dvířka a vyjměte prádlo.

Upozornění

- Pokud nelze dvířka otevřít, je spotřebič ještě zablokovaný. Počkejte na skončení programu.
- Pokud nesvítí displej, je aktivní režim úspory energie. Pro aktivaci stiskněte libovolné tlačítko.

2. Nastavte volič programů do polohy vypnuto. Spotřebič je vypnutý.

3. Zavřete přívod vody.

Upozornění: U modelů s AquaStop není nutné.

Upozornění

- Nezapomeňte v bubnu žádné prádlo. Při dalším praní by se mohlo prádlo srazit nebo by mohlo něco obarvit.
- Odstraňte z bubnu a pryžové manžety případné předměty – nebezpečí koroze.



- Dvířka a násypku nechte otevřené, aby mohla vyschnout zbytková voda.

Senzory

Množstevní automatika

Podle druhu prádla a náplně přizpůsobí množstevní automatika spotřebu vody optimálně pro každý program.

Systém kontroly rovnoměrného rozložení prádla

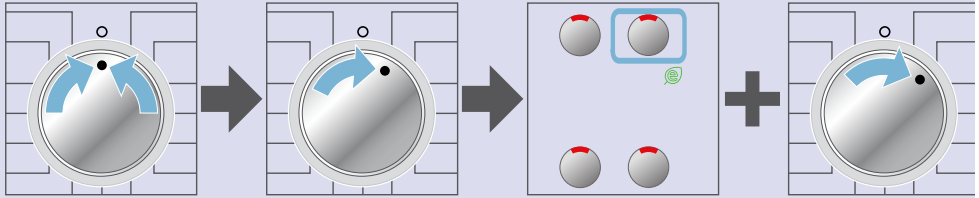
Automatický systém kontroly rovnoměrného rozložení prádla detekuje nevyváženost a opakovaným náběhem odstředování zajišťuje rovnoměrné rozložení prádla.

V případě velmi nerovnoměrného rozložení prádla se z bezpečnostních důvodů sníží rychlost odstředování nebo se odstředování neprovede.

Upozornění: Dejte do bubnu malé a velké kusy prádla. → *Strana 21*

Nastavení signálů

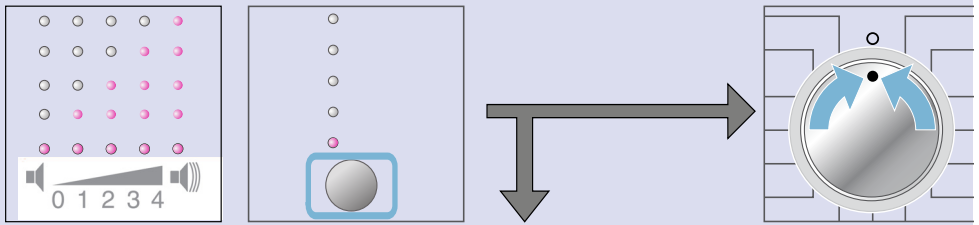
1. Nastavení signálů tlačítek a upozorňujících signálů



Nastavte volič programů do polohy vypnuto a poté ho otočte o jednu polohu doprava.

Stiskněte tlačítko Eco Perfect , držte ho stisknuté a současně otočte volič programů o další polohu doprava.

2. Nastavení hlasitosti signálů tlačítek

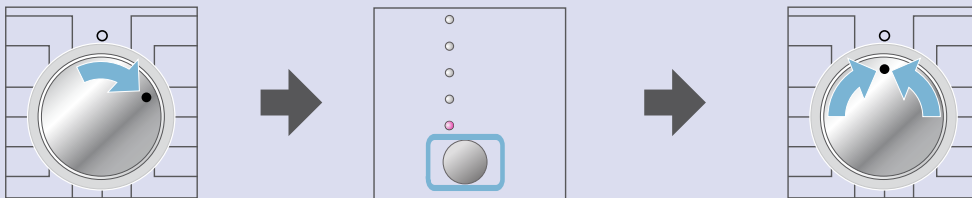


Nyní se zobrazí aktuální hlasitost signálů. Stiskněte tlačítko rychlosti odstředování tolikrát, dokud nenastavíte požadovanou hlasitost signálů.

Pro nastavení hlasitosti upozorňujícího signálu přejděte na bod **3.**, nebo

Pro opuštění nabídky nastavte volič do polohy vypnuto.

3. Nastavení hlasitosti upozorňujících signálů



Otočte volič programů o další polohu.

Stiskněte tlačítko rychlosti odstředování tolikrát, dokud nebude dosažena požadovaná hlasitost upozorňujících signálů.

Pro opuštění nabídky nastavte volič programů do polohy vypnuto.



Čištění a údržba

⚠ Varování

Ohrožení života!

Při kontaktu se součástmi pod napětím hrozí nebezpečí úrazu elektrickým proudem.

Vypněte spotřebič a vytáhněte síťovou zástrčku ze zásuvky.

⚠ Varování

Nebezpečí otravy!

Při používání čisticích prostředků obsahujících rozpouštědla, např. čisticího benzínu, mohou vznikat jedovaté páry.

Nepoužívejte čisticí prostředky obsahující rozpouštědla.

Pozor!

Poškození spotřebiče

Čisticí prostředky obsahující rozpouštědla, např. čisticí benzín, mohou poškodit povrchy a součásti spotřebiče.

Nepoužívejte čisticí prostředky obsahující rozpouštědla.

Plášť pračky / ovládací panel

- Plášť a ovládací panel otřete měkkým vlhkým hadrem.
- Zbytky pracích prostředků ihned odstraňte.
- Čištění proudem vody je zakázáno.

Prací buben

Používejte čisticí prostředky bez chlóru, nepoužívejte ocelovou drátěnku.

Odstraňování vodního kamene

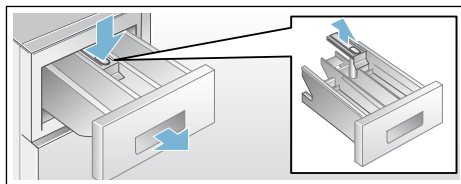
Při správném dávkování pracího prostředku není odstraňování vodního kamene nutné. V případě potřeby ho provádějte podle údajů výrobce prostředku na odstraňování vodního

kamene. Vhodné prostředky na odstraňování vodního kamene můžete zakoupit na našich internetových stránkách nebo u servisní služby.

Násypka na prací prostředky a plášť

Pokud jsou zde zbytky pracího prostředku nebo aviváže:

1. Vytáhněte násypku na prací prostředky. Vložku zatlačte dolů a násypku vyjměte.
2. Vyjměte vložku: Prstem ji vytlačte zdola nahoru.



3. Vyplachovací misku a vložku vyčistěte vodou a kartáčkem a vysušte je. Vyčistěte také vnitřek pláště.
4. Nasadte vložku a nechte ji zaskočit (váleček nasadte na vodící čep).
5. Zasuňte zásuvku na prací prostředky.

Upozornění: Násypku nechte otevřenou, aby mohla vyschnout zbytková voda.

Ucpané čerpadlo

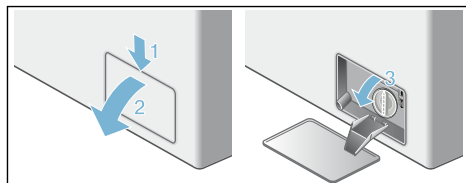
⚠ Varování

Nebezpečí opaření!

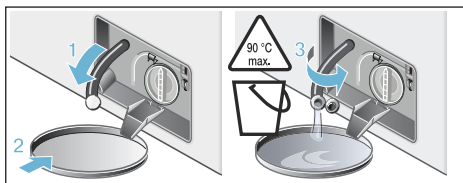
Prací roztok je při praní s vysokými teplotami horký. Při kontaktu s horkým pracím roztokem může dojít k opaření. Nechte prací roztok vychladnout.

1. Zavřete přívod vody, aby nepřitékala další voda a nemusela se vypustit čerpadlem.

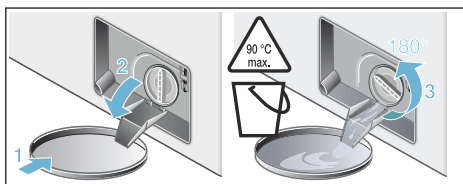
2. Vypněte spotřebič a vytáhněte síťovou zástrčku.
3. Otevřete a sejměte krytku pro údržbu.
4. Vyklopte žlábek pro odtok vody před krytkou čerpadla.



5.
 - Vyndejte z držáku **výpustnou hadici** vytáhněte zátku. Nechejte prací roztok odtéct do vhodné nádoby. Nasadte uzavírací krytku výpustné hadice a výpustnou hadici nasadte zpět do držáku.

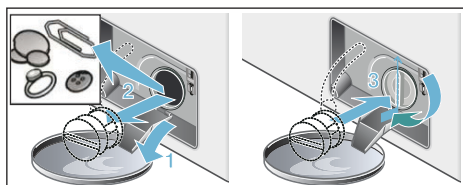


- **Bez výpustné hadice** opatrně odšroubujte krytku čerpadla otočením přibližně o 180°, ale neodstraňujte ji. Nyní vytéká voda z čerpadla. Opakujte, dokud již nevytéká žádný prací roztok.

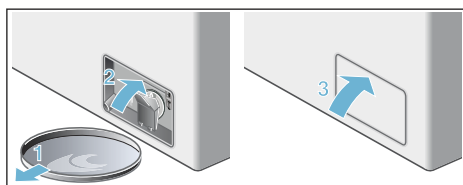


6. Nyní krytku čerpadla opatrně vyšroubujte. Může vytéct zbytková voda. Vyčistěte vnitřní prostor, závit krytky čerpadla a těleso čerpadla. Oběžné kolo čerpadla musí mít možnost se otáčet.

Krytku čerpadla nasadte zpět a zašroubujte. Držadlo musí být svisle.



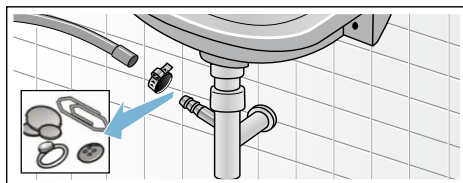
7. Zaklopte žlábek pro odtok vody.
8. Nasadte krytku pro údržbu, nechte ji zaskočit a zavřete ji.



Upozornění: Abyste zabránili tomu, že při příštím praní odečte nevyužitý prací prostředek: Nalijte 2 litry vody do komory II a spusťte program pro odčerpání.

Ucpaná odtoková hadice na sifonu

1. Vypněte spotřebič. Síťovou zástrčku vytáhněte ze zásuvky.
2. Povolte hadicovou objímku. Opatrně vytáhněte odtokovou hadici (zbytková voda).
3. Vyčistěte odtokovou hadici a hrdlo sifonu.

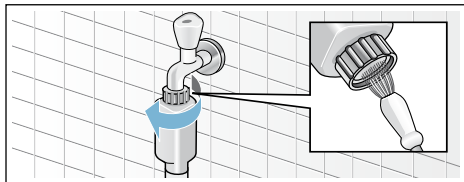


4. Nasadte opět odtokovou hadici a místo připojení zajistěte hadicovou sponou.

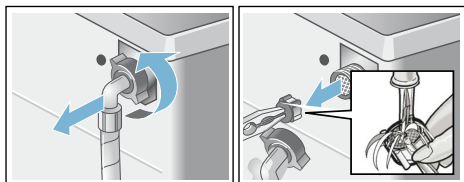
Ucpané sítko v přívodu vody

K tomuto účelu nejdříve odtlakujte vodu v přívodní hadici:

1. Zavřete přívod vody.
2. Zvolte libovolný program (kromě máchání, odstředování nebo odčerpání).
3. Stiskněte tlačítko Start. Nechejte program cca 40 sekund běžet.
4. Nastavte volič programů do polohy vypnuto. Vytáhněte síťovou zástrčku ze zásuvky.
5. Vyčistěte sítko u přívodu vody: Odpojte hadici od přívodu vody. Vyčistěte sítko malým kartáčkem.



6. U modelů Standard a Aqua-Secure vyčistěte sítko na zadní straně spotřebiče: Odmontujte hadici na zadní straně spotřebiče. Vyndejte sítko kleštěmi a vyčistěte je.



7. Připojte hadici a zkontrolujte těsnost.

Co dělat v případě poruchy?

Nouzové odblokování

Např. při výpadku proudu

Po obnovení napájení pokračuje program dále. Pokud byste chtěli přesto prádlo vyjmout, lze dvířka otevřít následujícím způsobem:

⚠ Varování **Nebezpečí opaření!**

Při praní s vysokými teplotami může dojít při kontaktu s horkým pracím roztokem a prádlem k opaření. Případně prádlo nechte napřed vychladnout.

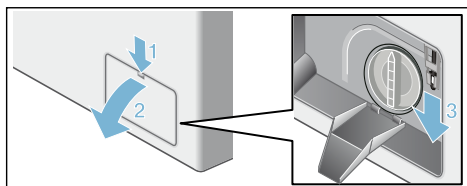
⚠ Varování **Nebezpečí poranění!**

Při sáhnutí do točícího se bubnu si můžete poranit ruce. Nesahejte do točícího se bubnu. Počkejte, až se buben přestane točit.

Pozor! Škody způsobené vodou




Vytékající voda může způsobit materiální škody. Neotevírejte dvířka, pokud je za sklem vidět voda.

1. Nastavte volič programů do polohy vypnuto. Vytáhněte síťovou zástrčku ze zásuvky.
2. Vpusťte prací roztok. Pomocí náradí vytáhněte nouzové odblokování dolů a uvolněte ho. Na obrázku příklad bez vypouštěcí hadice – v závislosti na modelu.


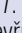


Nyní můžete dvířka otevřít.

Upozornění na displeji

Ukazatel	Příčina/odstranění
ANO	Dvířka jsou odblokovaná. Můžete přidat prádlo.
NE	<ul style="list-style-type: none"> ■ Dvířka nelze otevřít kvůli vysoké teplotě v bubnu. Počkejte, dokud teplota neklesne. ■ Dvířka nelze otevřít kvůli vysoké hladině vody. Odčerpejte vodu (zvolte např. program pro odstředování nebo odčerpání (pokud se má voda jenom odčerpat: ot/min (rychlost odstředování) nastavte na  stop po máchání /  bez závěrečného odstředování)).
E:16	Případně může být přiskřípnuté prádlo. Uzavřete správně dvířka.
E:17	<ul style="list-style-type: none"> ■ Otevřete úplně přívod studené vody.
E: 29	<ul style="list-style-type: none"> ■ Zalomená nebo přiskřípnutá přívodní hadice. ■ Příliš nízký tlak vody. Vyčistěte sítko v ?
A: 10	<ul style="list-style-type: none"> ■ Úplně otevřete přívod teplé vody, zalomená nebo přiskřípnutá přívodní hadice. ■ Zalomená nebo přiskřípnutá přívodní hadice; příliš nízký tlak vody. Vyčistěte sítko. ■ Není připojená přívodní hadice teplé vody, pračka je v provozu pouze se studenou vodou. Upozornění ignorujte, toto hlášení se zobrazí pouze při prvním praní.
E:18	<ul style="list-style-type: none"> ■ Ucpané čerpadlo. Vyčistěte čerpadlo: ■ Ucpaná odtoková hadice / odtoková trubka. Vyčistěte odtokovou hadici u sifonu.
E:23	Voda v zachytivé vaně v důsledku netěsnosti spotřebiče. Zavolejte zákaznický servis!
	Je aktivovaná dětská pojistka; deaktivujte ji.
Jiná hlášení	Spotřebič vypněte, počkejte 5 sekund a znovu zapněte. Pokud se hlášení zobrazí znovu, zavolejte zákaznický servis.

Co dělat v případě poruchy?

Poruchy	Příčina/odstranění
Vytéká voda.	<ul style="list-style-type: none"> ■ Řádně upevněte nebo vyměňte odtokovou hadici. ■ Dotáhněte závit přívodní hadice.
Nezatéká voda. Nebyl spláchnutý prací prostředek.	<ul style="list-style-type: none"> ■ Stiskli jste tlačítko Start? ■ Je otevřený přívod vody? ■ Není příp. ucpané sítko? Vyčistěte sítko → <i>Strana 20</i>. ■ Není zalomená nebo přiskřípnutá přívodní hadice?
Dvířka nelze otevřít.	<ul style="list-style-type: none"> ■ Je aktivní bezpečnostní funkce. Přerušení programu? ■ Ne zvolili jste  stop po máchání =  bez závěrečného odstředování? → <i>Strana 11</i>. ■ Dvířka lze otevřít pouze pomocí nouzového odblokování? → <i>Strana 20</i>.

Poruchy	Příčina/odstranění
Program se nespustí.	<ul style="list-style-type: none"> ■ Nestiskli jste tlačítko Start pro přerušení programu nebo jste nastavili dobu skončení? ■ Jsou zavřena dvířka? ■ Není aktivní dětská pojistka? Deaktivujte ji.
Prací roztok se neodčerpává.	<ul style="list-style-type: none"> ■ Nezvolili jste ☐ stop po máchání = ☒ bez závěrečného odstředování? → <i>Strana 11.</i> ■ Vyčistěte čerpadlo pracího roztoku. → <i>Strana 18.</i> ■ Vyčistěte odtokovou trubku a/nebo odtokovou hadici.
V bubnu není vidět voda.	Nejedná se o závadu – voda je mimo viditelnou oblast.
Výsledek odstředování není uspokojivý. Prádlo je mokré / příliš vlhké.	<ul style="list-style-type: none"> ■ Nejedná se o závadu – systém kontroly rovnoměrného rozložení prádla přerušil odstředování kvůli nerovnoměrnému rozložení prádla. Rozmístěte v bubnu malé a velké kusy prádla. ■ Nezvolili jste příliš nízké otáčky?
Opakovaný náběh odstředování.	Nejedná se o závadu – systém kontroly rovnoměrného rozložení prádla se snaží vyrovnat nerovnoměrné rozložení prádla.
Průběh programu je delší než obvykle.	<ul style="list-style-type: none"> ■ Nejedná se o závadu – systém kontroly rovnoměrného rozložení prádla se snaží vyrovnat nerovnoměrné rozložení prádla opakovaným rozmístěním prádla. ■ Nejedná se o závadu – je aktivní systém kontroly pěny – přidá se jeden proces máchání.
Doba trvání programu se během pracího cyklu mění.	Nejedná se o závadu – průběh programu je optimalizován pro příslušný prací proces. Tak může dojít ke změně doby trvání, která je zobrazená na displeji.
Zbytková voda v komoře pro ošetrovací prostředky.	<ul style="list-style-type: none"> ■ Nejedná se o závadu – nedojde ke snížení účinnosti ošetrovacího prostředku. ■ Příp. vyčistěte vložku.
Zápach v pračce.	Nechte bez prádla proběhnout program pro bavlnu 90 °C. K tomuto účelu použijte univerzální prací prostředek.
Symbol ☒ / “waschen” bliká. Příp. z násypky na prací prostředky vytéká pěna.	<p>Nepoužili jste příliš mnoho pracího prostředku?</p> <p>Smíchejte 1 polévkovou lžici aviváže se ½ litrem vody a směs nalijte do komory II. (Nepoužívejte u outdoorových, sportovních a péřových textilií!)</p> <p>Při příštím prání snižte dávkování pracího prostředku.</p>
Velká hlučnost, vibrace a „pochodování“ pračky při odstředování.	<ul style="list-style-type: none"> ■ Je spotřebič vyrovnaný do vodorovné polohy? Vyrovnajte spotřebič. → <i>Strana 24.</i> ■ Jsou nožičky spotřebiče zajištěné? Zajištěte nožičky spotřebiče. → <i>Strana 24.</i> ■ Jsou odstraněny přepravní pojistky? Odstraňte přepravní pojistky. → <i>Strana 26.</i>
Displej/kontrolky během provozu nefungují.	<ul style="list-style-type: none"> ■ Výpadek elektrického proudu? ■ Nezareagovaly pojistky? Zapněte/vyměňte pojistky. ■ Pokud se porucha vyskytne znovu, zavolejte servisní službu. → <i>Strana 23.</i>

Poruchy	Příčina/odstranění
Zbytky pracího prostředku na prádle.	<ul style="list-style-type: none"> ■ Bezfosfátové prací prostředky ojedinele obsahují částice nerozpustné ve vodě. ■ Zvolte program pro máchání nebo prádlo po vyprání vykartáčujte.
Při přidávání se na displeji zobrazí NE .	Příliš vysoká hladina vody. Nelze přidat prádlo. Příp. ihned zavřete dvířka. Pro pokračování programu stiskněte tlačítko Start.
Při přidávání se na displeji zobrazí ANO .	Dvířka jsou odblokovaná. Můžete přidat prádlo.
Nemůžete-li poruchu odstranit sami (po vypnutí/zapnutí) nebo je-li nutná oprava:	
<ul style="list-style-type: none"> ■ Nastavte volič programů do polohy vypnuto. Spotřebič je vypnutý. ■ Vytáhněte síťovou zástrčku ze zásuvky. ■ Zavřete přívod vody a zavolejte servisní službu. → <i>Strana 23.</i> 	



Servisní služba

Pokud nemůžete poruchu odstranit sami (Co dělat v případě poruchy? → *Strana 21*), obraťte se prosím na naši servisní službu. → Obálka

Vždy najdeme vhodné řešení, abychom přešli zbytečným návštěvám techniků.

Servisní službě udejte číselné označení výrobku (E-Nr.) a výrobní číslo (FD) spotřebiče.

E-Nr. _____	FD _____
-------------	----------

Číselné označení výrobku Výrobní číslo

Tyto údaje najdete (* v závislosti na modelu):

na vnitřní straně dvířek* / otevřené krytce pro údržbu* a zadní straně spotřebiče.

Důvěřujte kompetentnosti výrobce.

Obraťte se na nás. Tím si zajistíte, že oprava bude provedena vyškolenými servisními techniky a s originálními náhradními díly.



Technické údaje

Rozměry:

60 x 55 x 85 cm
(šířka x hloubka x výška)

Hmotnost:

66–73 kg*

Síťová přípojka:

Jmenovité napětí: 220–240 V, 50 Hz
Jmenovitý proud: 10 A / 13 A*
Jmenovitý výkon: 2 300 W

Tlak vody:

100–1 000 kPa (1–10 bar)

* V závislosti na modelu

Příkon ve vypnutém stavu:

0,17 W

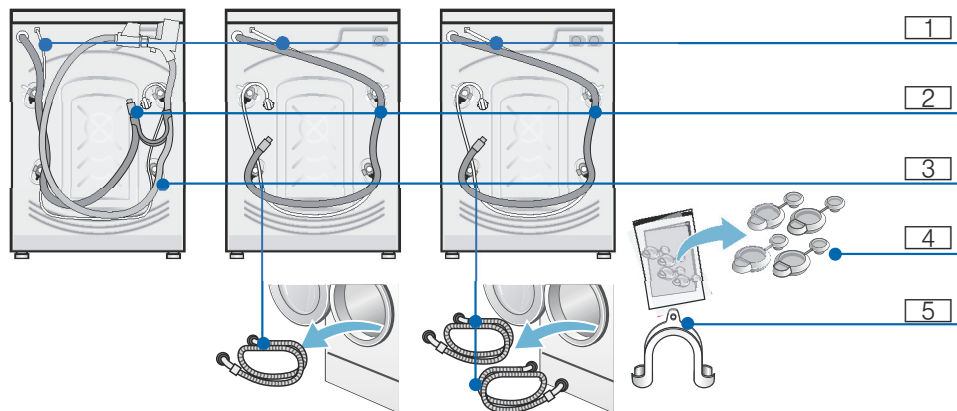
Příkon v pohotovostním režimu (nevypnutém stavu):

2,00 W

Instalace a připojení

Rozsah dodávky

Upozornění: Zkontrolujte, zda nedošlo k poškození spotřebiče při přepravě. Poškozený spotřebič neuvádějte do provozu. Při reklamacích se obraťte na prodejce, u kterého jste spotřebič zakoupili, nebo na náš zákaznický servis.



- 1 Síťový kabel
- 2 Odtok vody
- 3 Přívodní hadice*
- 4 Krytky pro přepravní pojistky
- 5 Koleny pro upevnění odtokové hadice*

* V závislosti na modelu

Navíc je pro připojení odtokové hadice k sifonu zapotřebí hadicová spona o \varnothing 24–40 mm (specializovaná prodejna).

Potřebné nářadí

- Vodováha k vyrovnání
- Klíče:
 - OK 13 pro vyšroubování přepravních pojistek
 - a OK 17 pro vyrovnání nožiček spotřebiče

Bezpečnostní pokyny

Varování

Nebezpečí poranění!

- Pračka má velkou hmotnost. Při zvedání/přepravě pračky buďte opatrní.
- Při nazdvižení pračky za vyčnívající součásti (např. dvířka) se mohou součásti ulomit a způsobit poranění. Nezvedejte pračku za vyčnívající součásti.
- Při nesprávném vedení hadic a síťových kabelů hrozí nebezpečí zakopnutí a poranění. Hadice a kabely vedte tak, aby nehrozilo nebezpečí zakopnutí o ně.

Pozor!

Poškození spotřebiče

Zamrzlé hadice se mohou roztrhnout nebo prasknout. Neinstalujte pračku v prostorech ohrožených mrazem a/nebo venku.

Pozor!

Škody způsobené vodou

V místě připojení přívodní a odtokové hadice je vysoký tlak vody. Aby se zabránilo netěsnostem nebo škodám způsobeným vodou, bezpodmínečně dodržujte pokyny v této kapitole!

Upozornění

- Dodatečně ke zde uvedeným pokynům mohou platit zvláštní předpisy příslušné vodárny a elektrorozvodných závodů.
- V případě pochyb nechejte pračku připojit odborníkem.

Plocha pro instalaci

Upozornění: Důležitá je stabilita, aby pračka nepochodovala!

- Plocha pro instalaci musí být pevná a rovná.
- Nevhodné jsou měkké podlahy / podlahové krytiny.

Instalace na podstavec nebo na podlahu nad dřevěným trámovým stropem

Pozor!

Poškození spotřebiče

Pračka může při odstředování „pochodovat“ a z podstavce se převrátit/spadnout. Nožičky spotřebiče bezpodmínečně upevněte příchytkami. Objednací čís. WMZ 2200, WX 975600.

Upozornění: – Na podlaze nad dřevěným trámovým stropem postavte pračku:

- pokud možno do rohu,
- na vodovzdornou dřevěnou desku (silnou min. 30 mm), která je pevně přišroubovaná k podlaze.

Instalace na podstavec se zásuvkou

Obj. č. podstavce: WMZ 20490, WZ 20490.

Vestavba spotřebiče do kuchyňské linky

Varování

Nebezpečí ohrožení života!

Při kontaktu se součástmi pod napětím hrozí nebezpečí úrazu elektrickým proudem. Odpojte spotřebič od elektrické sítě.

Upozornění

- Nutná šířka výklenku 60 cm.
- Pračku instalujte pouze pod souvislou pracovní desku, která je pevně spojená se sousedními skříňkami.

Pokud při vestavbě odstraníte krycí desku spotřebiče, musíte ji bezpodmínečně nahradit plechovým krytem.

Obj. č. WMZ20331; WZ20331.

Odstranění přepravních pojistek

Pozor!

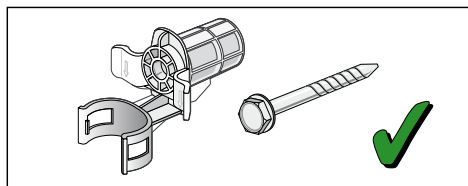
Poškození spotřebiče

- Spotřebič je při přepravě zajištěn přepravními pojistkami. Neodstraněné přepravní pojistky mohou při provozu pračky poškodit např. buben.

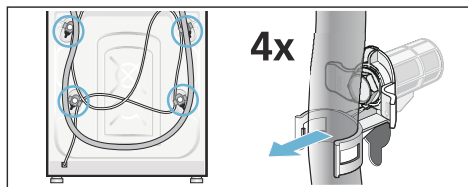
Před prvním použitím bezpodmínečně kompletně odstraňte všechny 4 přepravní pojistky. Pojistky uschovejte.

- Abyste při pozdější přepravě zabránili poškození, opět pro zajištění při přepravě bezpodmínečně namontujte přepravní pojistky.

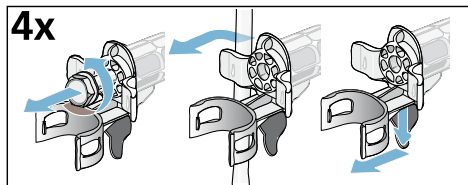
Upozornění: – Šrouby a objímky uschovejte.



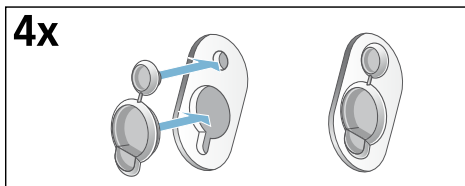
- Hadice vyjměte z držáků.



- Povolte a odstraňte všechny 4 šrouby přepravních pojistek. Odstraňte objímky. Přitom vyjměte síťový kabel z držáků.

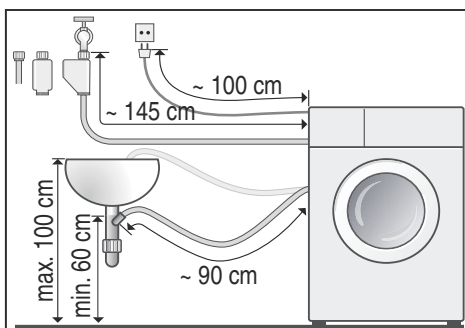


- Nasadte krytky.

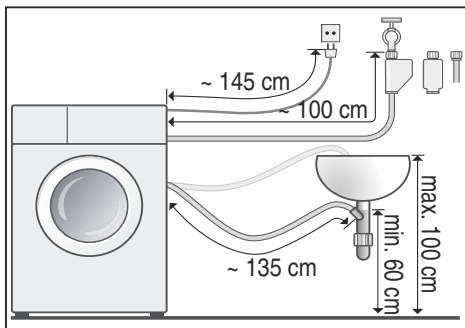


Délky hadic a přívodních kabelů

- Připojení vlevo



- Připojení vpravo



Tip: Ve specializované prodejně nebo u zákaznického servisu lze obdržet:

- Prodloužení pro hadici Aquastop, resp. přívodní hadici studené vody (cca 2,50 m); obj. č. WMZ2380, WZ10130.
- Delší přívodní hadice (cca 2,20 m) pro model Standard.

Přívod vody



Varování

Nebezpečí ohrožení života!

Při kontaktu se součástmi pod napětím hrozí nebezpečí úrazu elektrickým proudem.

Bezpečnostní ventil Aquastop neponožte do vody (součástí je elektrický ventil).

Při připojování dodržujte následující

Upozornění

- Při připojení studené vody použijte pračku se studenou pitnou vodou.
- Při připojení teplé vody použijte pračku se studenou a teplou pitnou vodou, maximálně 60 °C.
- Nepřipojujte pračku k baterii beztlakého bojleru.
- Použijte pouze dodanou přívodní hadici nebo hadici zakoupenou ve specializované autorizované prodejně, nikoli použitou hadici.
- Přívodní hadice se nesmí zalamovat, přiskřípnout, upravovat nebo přetěžovat (nebyla by zaručena pevnost).
- Šroubení utahujte pouze ručně. Pokud šroubení utáhnete nářadím (kleštěmi) příliš pevně, může dojít k poškození závitů.

Optimální tlak vody ve vodovodní síti

Minimálně 100 kPa (1 bar)

Maximálně 1000 kPa (10 bar)

Při otevřeném přívodu vody vyteče nejméně 8 l/min.

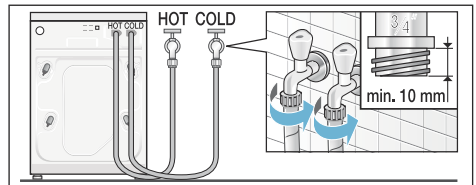
Při vyšším tlaku vody namontujte redukční ventil.

Připojení k přívodu studené a teplé vody

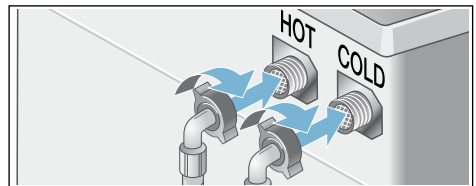
Upozornění:

- Červená přívodní hadice teplé vody k přívodu teplé vody (max. 60 °C) a červený ventil ke spotřebiči
- Přívodní hadice studené vody k přívodu studené vody a bílý ventil ke spotřebiči

Připojení k přívodům vody
($\frac{3}{4}$ " = 26,4 mm)



Připojení ke spotřebiči



Připojení jen studené vody

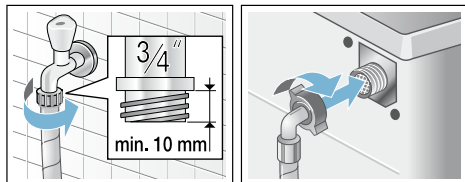
Pokud není k dispozici přívod teplé vody, připojte pouze přívodní hadici studené vody. Přípojku teplé vody na spotřebiči zakryjte a chráňte tak před nečistotami.

Upozornění: Opatrně otevřete přívod vody a zkontrolujte těsnost přípojek. Na šroubový spoj působí tlak vodovodního potrubí.

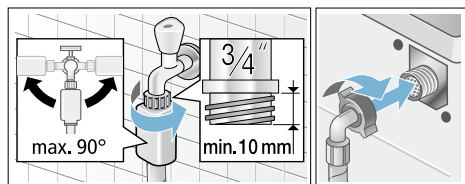
Připojení studené vody

Přívodní hadici připojte k přívodu vody ($\frac{3}{4}$ " = 26,4 mm) a ke spotřebiči (u modelů s funkcí Aquastop není nutné, nainstalovaná napevno):

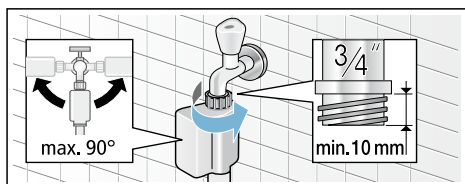
■ Model: **Standard**



■ Model: **Aqua-Secure**



■ Model: **Aquastop**



Upozornění: Opatrně otevřete přívod vody a zkontrolujte těsnost přípojek. Na šroubový spoj působí tlak vodovodního potrubí.

Odtok vody

Pozor!

Škody způsobené vodou

Když odtoková hadice vlivem vysokého tlaku při odčerpávání vyklouzne z umyvadla nebo z místa připojení, může vytékající voda způsobit škody. Zajistěte odtokovou hadici proti vyklouznutí.

Upozornění: Odtokovou hadici nezalamujte ani nevytahujte do délky.

Odtokovou hadici můžete vést následujícími způsoby:

■ **Odtok do umyvadla**

⚠ Varování

Nebezpečí opáření!

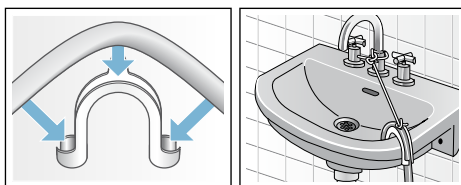
Při praní s vysokými teplotami může dojít při kontaktu s horkým pracím roztokem, např. při odčerpání horkého pracího roztoku do umyvadla, k opáření. Nesahejte do horkého pracího roztoku.

Pozor!

Poškození spotřebiče / poškození textilií

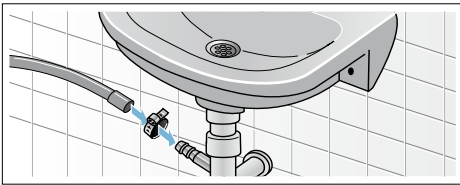
Když se konec odtokové hadice ponoří do odčerpané vody, může se voda nasát zpět do spotřebiče a poškodit spotřebič nebo textilie. Dbejte na to, aby:

- odtok v umyvadle nebyl uzavřený zátkou,
- konec odtokové hadice nebyl ponořený do odčerpané vody,
- voda dostatečně rychle odtékala.

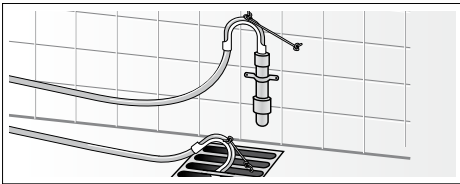


■ **Odtok do sifonu**

Místo připojení se musí zajistit hadicovou sponou, \varnothing 24–40 mm (specializovaná prodejna).



■ **Odtok do plastové trubky s pryžovým hrdlem nebo do odtokového kanálku**

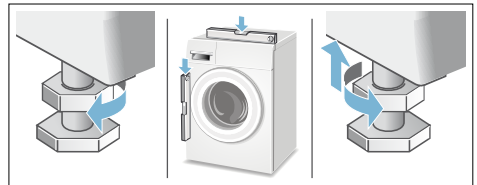


Vyrovnaní

Vyrovnejte spotřebič pomocí vodováhy.

Nesprávné vyrovnaní může mít za následek velkou hlučnost, vibrace a „pochodování“ pračky!

1. Pojistné matice povolte klíčem ve směru hodinových ručiček.
2. Vyrovnaní pračky zkontrolujte pomocí vodováhy, příp. upravte. Výšku lze nastavit otáčením nožiček spotřebiče. Všechny čtyři nožičky musí pevně stát na podlaze.
3. Pojistnou matici utáhněte proti plášti. Nožičku přitom pevně držte a neměňte její výšku. Pojistné matice všech čtyřech nožiček spotřebiče musí být pevně utažené proti plášti!



Připojení k elektrické síti

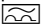
Varování **Ohrožení života!**

Při kontaktu se součástmi pod napětím hrozí nebezpečí úrazu elektrickým proudem.

- Nikdy se nedotýkejte síťové zástrčky mokřkýma rukama.
- Síťovou zástrčku vytahujte ze zásuvky pouze za kryt zástrčky, nikdy za kabel, protože by mohlo dojít k poškození.
- Síťovou zástrčku nikdy nevytahujte za provozu.

Dodržujte následující pokyny a zajistěte následující:

Upozornění

- Síťové napětí a údaj o napětí na pračce (štítek spotřebiče) musí souhlasit.
Jmenovitý příkon a potřebná pojistka jsou uvedené na štítku spotřebiče.
- Pračka může být připojena pouze na střídavý proud přes zásuvku s ochranným kontaktem nainstalovanou podle předpisů.
- Síťová zástrčka a síťová zásuvka si musí odpovídat.
- Průřez kabelu musí být dostatečný.
- Uzemnění je provedené podle předpisů.
- Výměnu síťového kabelu (je-li nutná) smí provést pouze kvalifikovaný elektrikář. Náhradní síťový kabel lze obdržet u servisní služby.
- Nepoužívejte vícenásobné zásuvkové lišty/spojky a prodlužovací kabely.
- Při použití proudového chrániče se smí použít pouze typ označený symbolem .
Pouze tento symbol zaručuje splnění předpisů platných v současné době.
- Síťová zástrčka musí být neustále přístupná.
- Síťový kabel se nesmí zalamovat, přiskřípnout, upravovat, přeříznout nebo dostat do kontaktu se zdroji tepla.

Před 1. práním

Pračka byla před opuštěním závodu důkladně přezkoušena. Abyste odstranili zbytky vody z kontrolního praní, nechte poprvé proběhnout prací cyklus **bez** prádla.

Upozornění

- Pračka **musí být odborně nainstalovaná a připojená**. Od → *Strana 24*
 - Nikdy neuvádějte do provozu poškozený spotřebič. Kontaktujte zákaznický servis.
1. Zkontrolujte pračku.
 2. Zapojte síťovou zástrčku.
 3. Otevřete přívod vody.
 4. Zavřete dvířka. (Nevkládejte prádlo!)
 5. Zvolte program pro bavlnu a nastavte teplotu 90 °C.
 6. Otevřete násypku na prací prostředky.
 7. Nalijte cca 2 litry vody do komory II.
 8. Do komory II naplňte univerzální prací prostředek.

Upozornění: Abyste zabránili tvorbě pěny, použijte pouze polovinu množství pracího prostředku doporučeného výrobcem pracího prostředku. Nepoužívejte prací prostředek na vlnu nebo na jemné prádlo.
 9. Zavřete násypku na prací prostředky.
 10. Stiskněte tlačítko Start.
 11. Po skončení programu spotřebič vypněte.
- Pračka je nyní připravená k provozu.

Přeprava

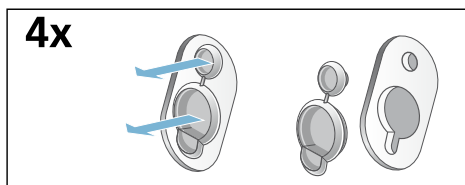
např. při stěhování

Příprava:

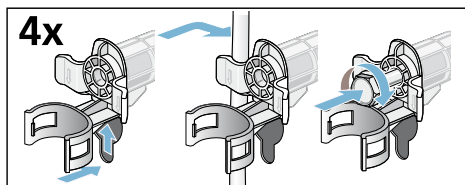
1. Zavřete přívod vody.
2. Odtlakujte vodu v přívodní hadici. Údržba – sítko v přívodu vody → *Strana 20*
3. Vypusťte zbývající prací roztok. Údržba – ucpané čerpadlo → *Strana 18*
4. Odpojte pračku od elektrické sítě.
5. Odpojte hadice.

Namontování přepravních pojistek:

1. Sundejte a uschovejte kryty. Použijte případně šroubovák.



2. Nasadte všechna 4 pouzdra. Síťový kabel zajistíte v držácích. Nasadte a utáhněte šrouby.



Před uvedením do provozu:

Upozornění

- **Bezpodmínečně** odstraňte přepravní pojistky!
- Abyste zabránili tomu, že při příštím praní odečte nevyužitý prací prostředek: Nalijte cca 2 litry vody do komory II a nastavte a spusťte program pro odčerpání.

Záruka Aqua-Stop

pouze pro spotřebiče s Aqua-Stop

Navíc k nárokům na záruku vůči prodávajícímu vyplývajícím z kupní smlouvy a navíc k naší záruce na spotřebič poskytneme náhradu za následujících podmínek:

1. Pokud chybou našeho systému Aqua-Stop dojde ke škodám způsobeným vodou, nahradíme škody soukromým uživatelům.
2. Tato záruka platí po dobu životnosti spotřebiče.
3. Předpokladem nároku na záruku je odborné nainstalování a připojení spotřebiče s Aqua-Stop podle našeho návodu; zahrnuje také odborně provedené prodloužení Aqua-Stop (originální příslušenství).
Naše záruka se nevztahuje na vadné přívody nebo armatury až k přípojce Aqua-Stop u přívodu vody.
4. Spotřebiče se systémem Aqua-Stop není v zásadě nutné mít během provozu pod dohledem, resp. je poté zajišťovat uzavřením přívodu vody.
Pouze v případě delší nepřítomnosti v bytě, např. před několikátýdenní dovolenou, přívod vody uzavřete.



Objednávka opravy a poradenství při poruchách

CZ 251 095 546

Kontaktní údaje všech zemí najdete v příloženém seznamu zákaznických servisů.

Robert Bosch Hausgeräte GmbH
Carl-Wery-Straße 34
81739 München, GERMANY



9000987477 (9510)