



BOSCH



Registrirajte
svojo novo
napravo na MyBosch
in takoj izkoristite
brezplačne ugodnosti:
[bosch-home.com/
welcome](http://bosch-home.com/welcome)

Pralni stroj

WAT...

sl Navodila za uporabo in namestitev

Vaš nov pralni stroj

Odločili ste se za pralni stroj znamke Bosch.

Prosimo, vzemite si nekaj minut za branje teh navodil in spoznajte prednosti svojega pralnega stroja.

Da zadostimo visokim težnjam po čim boljši kakovosti znamke Bosch, pri vsakem stroju, preden zapusti tovarno, temeljito preverimo, ali sta njegovo stanje in delovanje brezhibna.

Nadaljnje informacije in izbor naših izdelkov, dodatne opreme in nadomestnih delov najdete na naši spletni strani www.bosch-home.com ali pa se obrnite na našo servisno službo.

Če navodila za namestitev in uporabo opisujejo več različic stroja, so razlike med njimi na ustreznih mestih tudi označene.



Pralni stroj namestite šele potem, ko ste prebrali ta Navodila za namestitev in uporabo!

Pravila za prikaze

⚠ Opozorilo!

Ta kombinacija simbola in opozorila nakazuje morebitno nevarno situacijo. Neupoštevanje tega opozorila lahko privede do smrti ali poškodb.

Pozor!

To opozorilo nakazuje morebitno nevarno situacijo. Neupoštevanje lahko privede do materialne škode ali onesnaženja okolja.

Opomba / nasvet

Opombe za optimalno rabo aparata / uporabne informacije.

1. 2. 3. / a) b) c)

Postopki so ponazorjeni s številkami ali črkami.

■ / -

Naštevavanja so ponazorjena s kvadratom ali alinejo.

Kazalo

 Uporaba v skladu z namembnostjo	4	Izbira programa/vklop stroja	15
 Varnostni napotki	5	Sprememba prednastavitev programa	15
Varnost ob električni napetosti	5	Izbira dodatnih programskih nastavitve	16
Nevarnosti poškodb	5	Nalaganje perila v boben	16
Varnost za otroke	5	Polnjenje in doziranje pralnega in negovalnega sredstva	16
 Varovanje okolja	7	Zagon programa	17
Emblaža/odslužen stroj	7	Varnost.zaklepanje	17
Navodila za varčevanje	7	Dodatno nalaganje perila	18
 Spoznajte svoj stroj	8	Sprememba programa	18
Pralni stroj	8	Prekinitev programa	18
Upravljalni pult	9	Konec programa pri zaustavitvi izpiranja	18
Prikazovalno polje	10	Konec programa	18
 Perilo	11	Odstranjevanje perila/izključitev stroja	18
Priprava perila	11	 Senzorika	19
Razvrščanje perila	11	Količinska avtomatika	19
Škrobljenje	11	Sistem za nadzor neuravnoteženosti	19
Barvanje/Razbarvanje	12	VoltCheck	19
Namakanje	12	 Nastavitev signalov	20
 Pralno sredstvo	12	 Čiščenje in vzdrževanje	20
Pravilna izbira pralnega sredstva	12	Ohišje stroja/upravljalni pult	20
Privarčevanje energije in pralnega sredstva	13	Pralni boben	21
 Prednastavitve programa	13	Odstranjevanje vodnega kamna	21
Temperatura	13	Predal za pralno sredstvo in ohišje	21
Hitrost ožemanja	13	Črpalka za lug je zamašena	21
Konec čez	14	Odtočna cev na sifonu je zamašena	22
 Dodatne programske nastavitve	14	Sito v dovodu vode je zamašeno	22
Speed Eco	14	 Kaj storiti ob motnjah?	23
Za enosta.likanje	15	Sprostitev v sili	23
Voda&izpiranje+	15	Opombe v prikazovalnem polju	23
Predpranje	15	Kaj storiti ob motnjah?	24
 Upravljanje stroja	15		
Priprava pralnega stroja	15		

	Servisna služba	26
	Tehnični podatki	26
	Namestitev in priključitev	27
	Obseg dostave	27
	Varnostni napotki	27
	Površina za namestitev	28
	Namestitev stroja na podstavek ali leseni brunasti površini	28
	Postavitev na podest s predalom ..	28
	Podgradnja/vgradnja v kuhinjsko nišo	28
	Odstranjevanje transportnih varoval.	28
	Dolžine cevi in kablov	29
	Dotok vode	29
	Odvod vode	31
	Izravnava	32
	Električni priključek	32
	Pred prvim pranjem	33
	Transport	33

Uporaba v skladu z namembnostjo

- Izključno za uporabo v zasebnem gospodinjstvu in v domačem okolju.
- Pralni stroj je primeren za pranje tkanin za strojno pranje kakor tudi volne za ročno pranje v pralnem lugu.
- Za delovanje s hladno* ali hladno in toplo* pitno vodo (pri največ 60 °C) in s trgovsko običajnimi pralnimi in negovalnimi sredstvi, ki so namenjena za pralne stroje.
- Pri doziranju vseh pralnih, negovanih, pomožnih in čistilnih sredstev se brezpogojno držite priporočil proizvajalcev teh sredstev.
- Pralni stroj smejo upravljati otroci od 8 leta starosti, osebe z zmanjšano fizično, senzorično ali duhovno zmožnostjo ali osebe z manjšimi izkušnjami ali znanjem, **če jih nadzoruje** ali jih je **poučila** odgovorna oseba. Otroci ne smejo opravljati nobenih čistilnih in vzdrževalnih del brez nadzora odraslih.
- Ta aparat je namenjen uporabi na območjih do maksimalno 4000 metrov nadmorske višine.
- Otroci, mlajši od 3 let, naj se ne približujejo pralnemu stroju.
- Poskrbite, da se domače živali stroju ne približujejo.

Preberite Navodila za uporabo in namestitev in vse druge informacije, ki so stroju priložene, in se ravnajte po njih.

Dokumentacijo obdržite in shranite za kasnejšo uporabo.

* odvisno od modela



Varnostni napotki

Varnost ob električni napetosti



Opozorilo

Življenjska nevarnost!

Pri dotiku delov, ki so pod napetostjo, obstaja nevarnost električnega udara.

- Priključnega vtiča nikdar ne prijemajte z mokrimi rokami.
- Omrežni kabel izvlecite vedno pri vtiču in nikdar za kabel, saj se lahko tako poškoduje.

Nevarnosti poškodb



Opozorilo

Nevarnost poškodb!

- Ob privzdigovanju stroja z oprijemanjem na izstopajočih delih (npr. vrata) se lahko ti deli odlomijo in povzročijo nastanek poškodb. Pralnega stroja ne vzdigujte na izstopajočih delih.
- Pri povzpenjanju na pralni stroj se lahko zgodi, da se delovna plošča zlomi in lahko pride do poškodb. Ne povzpenjajte se na pralni stroj.
- Pri sedenju na odprtih vratih ali pa opiranju ob njih se lahko pralni stroj prevrne in povzroči poškodbe. Ne opirajte se ob odprta vrata.

- Pri seganju v vrteči se pralni boben si lahko poškodujete roke. Ne segajte v vrteči se pralni boben. Počakajte toliko časa, da se boben neha vrteti.



Opozorilo

Nevarnost opeklin!

Pri pranju z visokimi temperaturami lahko pri dotiku z vročim pralnim lugom, npr. pri črpanju vročega pralnega luga v umivalnik, pride do nastanka opeklin.

Ne dotikajte se vročega pralnega luga.

Varnost za otroke



Opozorilo

Življenjska nevarnost!

Otroci se lahko pri igranju v bližini pralnega stroja znajdejo v življenjsko nevarnih položajih ali pa se poškodujejo.

- Otrok ne pustite v bližino pralnega stroja brez nadzora!
- Ne pustite otrok, da se igrajo s pralnim strojem!

 **Opozorilo**
Življenjska nevarnost!

Otroci se lahko zaprejo v napravo in zaidejo v smrtno nevarnost.

Pri odsluženih napravah:

- Izvlecite priključni vtič.
- Kabelski priključek prerežite in skupaj z vtičem odstranite.
- Uničite zapirni mehanizem vrat.

 **Opozorilo**
Nevarnost zadužitve!

Pri igri se otroci lahko zavijejo v embalažo/folijo in embalažne dele ali pa si jih potegnejo prek glave in se tako zadušijo.

Otrokom preprečite dostop do embalaže, folije in embalažnih delov.

 **Opozorilo**
Nevarnost zastrupitve!

Sredstva za pranje in nego lahko pri zaužitju vodijo do zastrupitve.

Pralna sredstva in sredstva za nego shranjujte nedosegljiva otrokom.

 **Opozorilo**
Draženje oči/kože!

Sredstva za pranje in nego lahko ob dotiku povzročijo draženje oči in kože.

Pralna sredstva in sredstva za nego shranjujte nedosegljiva otrokom.

 **Opozorilo**
Nevarnost poškodb!

Pri pranju z visokimi temperaturami se steklo vrat zelo segreje.

Preprečite otrokom, da bi se lahko dotikali vročega stekla vrat.



Varovanje okolja


Embalaza/odslužen stroj



Ovojnino reciklirajte primerno in prijazno okolju.

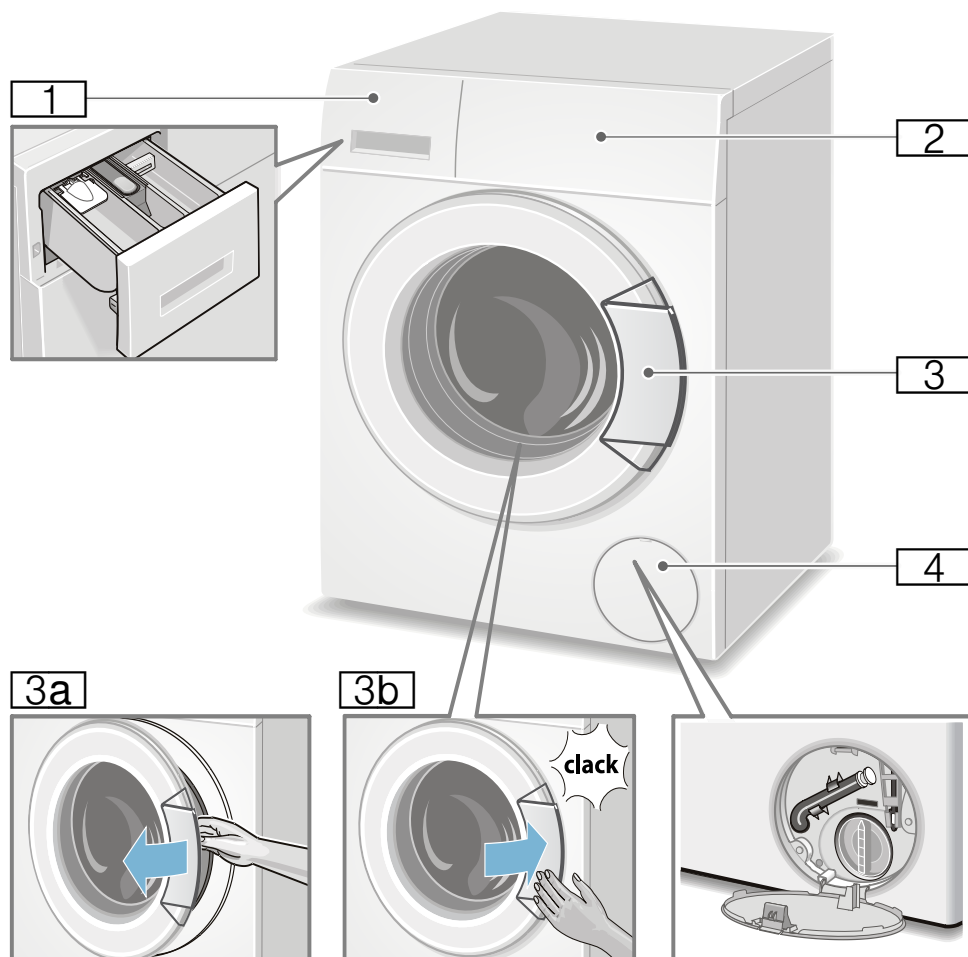
Ta naprava je označena v skladu z evropsko smernico o odpadni električni in elektronski opremi (waste electrical and electronic equipment - WEEE). V okviru smernice sta določena prevzem in recikliranje starih naprav, ki veljata v celotni Evropski uniji.

Navodila za varčevanje

- Izkoristek največje količine perila za pranje glede na vsak program. Pregled programov → Dodatek k navodilom za uporabo in namestitvev
 - Pranje normalno umazanega perila brez predpranja.
 - Pri rahlo do normalno umazanem perilo privarčujte energijo in pralno sredstvo. → *Stran 13*
 - Razpoložljive temperature veljajo za oznake za nego na tkaninah. Temperature v pralnem stroju se lahko razlikujejo od navedenih, da se zagotovi optimalna kombinacija varčevanja z energijo in dobrega rezultata pranja.
- **napotek za porabo energije*:**
→ *Stran 10*
Na zaslonu je prikazana relativna višina porabe energije z izbranimi programi.
Več kontrolnih luč kot je prižganih, večja je poraba.
Tako lahko primerjate porabo različnih programov pri izbiri različnih nastavitev ter se morebiti odločite za nastavev, ki prihrani več energije in vode.
* odvisno od modela
 - **Način varčevanja z energijo:**
Osvetlitev prikazovalnega polja ugasne po nekaj minutah, utripa tipka . Za aktiviranje osvetlitve pritisnite poljubno tipko.
Način varčevanja z energijo se ne aktivira, če poteka program.
 - Če perilo na koncu sušite v sušilnem stroju, izberite število vrtljajev pri ožemanju v skladu z navodili proizvajalca sušilnega stroja.

Spoznajte svoj stroj

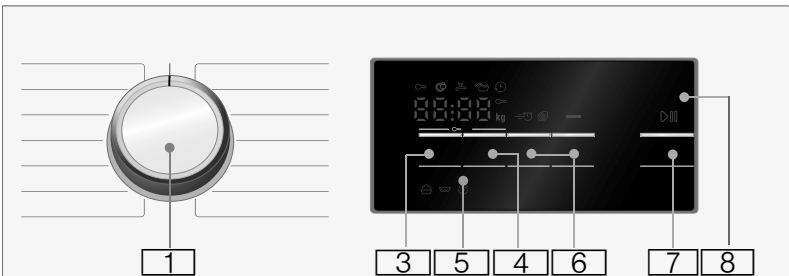
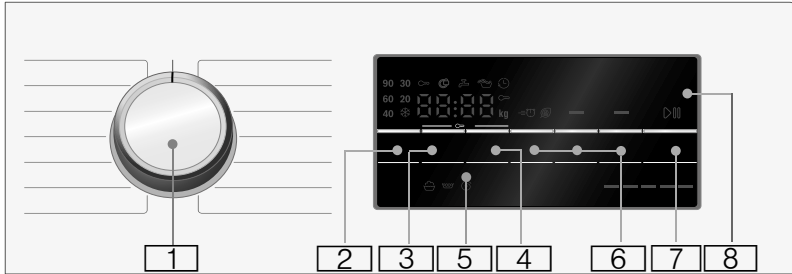
Pralni stroj



- 1** Prekat za pralno sredstvo
→ *Stran 16*
- 2** Upravljalno polje/zaslon
- 3** Polnilna odprtina z ročajem
- 3a** Odpiranje polnilne odprtine
- 3b** Zapiranje polnilne odprtine
- 4** Servisna loputa

Upravljalni pult

Upravljalno polje odvisno od modela



- 1 Programsko stikalo:**
za izbiro programa ter za vklop in izklop pralnega stroja preko položaja **izklop** (Off); Pregled vseh programov najdete na dodatku k navodilu za postavitev in uporabo.
- 2** Spremenite **Temperatura ***.
→ *Stran 13*
- 3** Spremenite **Hitrost ožemanja**.
→ *Stran 13*
- 4** Spremenite **Konec čez**.
→ *Stran 14*
- 5** **Varnost.zaklepanje**(☞ 3 sec.) aktivirajte/deaktivirajte proti nenamerni spremembi nastavljenih funkcij; → *Stran 17*
V ta namen hkrati pritisnite tipki **Hitrost ožemanja** in **Konec čez** za pribl. **3 sek.**
- 6** **Izberite dodatne nastavitve programa:** → *Stran 14*
- Speed Eco
 - Voda&izpiranje+ *
 - Za enosta.likanje *
 - Predpranje *
- 7** **Tipka ▷|| za:**
- zagon programa,
 - prekinitvev programa, npr. za dodajanje perila → *Stran 18*,
 - prekinitvev programa → *Stran 18*
- 8** **Zaslon** za prikaz nastavitvev in informacij → *Stran 10*

* odvisno od modela

Prikazovalno polje



Opomba: V tabeli so navedene možnosti nastavitv in informacije o izbranem programu.

☀ - 90 °C

Temperatura* v °C;

☀ = hladno

----, 0 - 1400** ⌚ **Hitrost ožemanja** v vrt/min,
0 = brez ožemanja, le izčrpavanje
→ *Stran 13*,
---- = ustavitve izpiranja

→ *Stran 13*

Konec čez

Trajanje programa po izbiri programa v h:min (ure:minute),

1 - 24 ⌚

Predizbira končnega časa v urah;

Konec programa po ... urah

9** kg

Priporočilo glede količine perila

Prikaz porabe energije* → *Stran 7*

☁ = = = = =

Več kontrolnih lučk kot sveti, večja je relativna poraba energije.

* odvisno od modela

** odvisno od izbranega programa, nastavitv in modela

dodatni napotki na zaslonu

Napredovanje programa:

	Pranje
	Izpiranje
	Ožemanje
End	Konec programa
---- ⌚	Konec programa pri funkciji ustavitve izpiranja

Polnilna odprtina:

	Polnilne odprtine ni možno odpreti. sveti
	po zagonu programa: polnilna odprtina ni pravilno zaprta.

Vodna pipa:

	Vodna pipa ni odprta, ni tlaka vode utripa
	Tlak vode je prenizek (čas trajanja programa se lahko podaljša) sveti

Varovalo za otroke: → *Stran 17*

	Varovalo za otroke je aktivirano sveti
	Varovalo za otroke je aktivirano in programsko stikalo nastavljeno utripa

Zaznavanje penjenja:

	→ <i>Stran 17</i>
sveti	

Prikaz napake:

E: --	→ <i>Stran 23</i>
-------	-------------------

Nastavitv signalov:

0 - 4	→ <i>Stran 20</i>
-------	-------------------



Perilo

Priprava perila

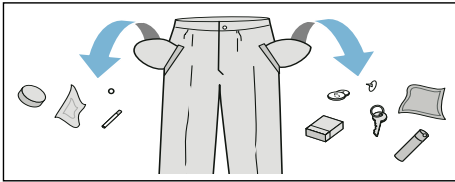
Pozor!

Poškodbe naprave/blaga

Tujki (npr. kovanci, sponke, igle, nohti) lahko poškodujejo perilo ali sestavne dele stroja.

Prosimo, upoštevajte naslednja navodila pri predhodni pripravi vašega perila:

- Izpraznite vse žepa perila.



- Pazite na kovinske dele (sponke, itd.) in jih odstranite.
- Občutljivo perilo (nogavice, modrčki, itd.) perite v mrežici/vrečki.
- Zadržge in prevleke zapnite.
- Iz žepov ali izza zagibov (manšet) skrtajte pesek.
- Pri zavesah odstranite kljukice ali pa jih perite v mreži ali vreči.

Razvrščanje perila

Perilo razvrščajte v skladu z navodili proizvajalca za nego in podatki na etiketah, glede na:

- vrsto tkanine/vlaken
- barvo

Opomba: Perilo se lahko obarva ali slabo opere. Belo in pisano perilo perite ločeno.

Novo pisano perilo prvič operite posebej.

- Umazanost
Perilo enake stopnje umazanosti perite skupaj.

Nekaj primerov za stopnjo umazanosti si lahko ogledate pod → *Stran 13*.

- **manj umazano:** brez predpranja, po potrebi izberite nastavitev **Speed**
- **normalno**
- **zelo umazano:** vstavite manj perila, izberite program s predpranjem
- **madeži:** madeže odstranite ali obdelajte dokler so še sveži. Najprej jih namočite z milnico brez drgnjenja. Nato kose perila operite z ustreznim programom. Zelo trdovratni in posušeni madeži pogosto izginejo šele po večkratnem pranju.

- Simboli na etiketah za nego
Opomba: Številke v simbolih pomenijo maksimalno dovoljeno temperaturo pranja.

- primerno za običajen postopek pranja; npr. program bombaž
- potrebno je nežnejše pranje; npr. program preprosta nega
- potrebno je še posebej nežno pranje; npr. s programom za občutljivo perilo/svilo
- primerno za ročno pranje; npr. s programom za volno
- Perila ne perite strojno.

Škrobljenje

Opomba: Perila se ne sme prati z mehčalcem.

Pranje s škrobom je možno pri programih izpisanje in bombaž, izključno s tekočim škrobom. Tekoči škrob po navodilih proizvajalca dolijte v prekat (po potrebi ga prej očistite).

Barvanje/Razbarvanje

Barvanje samo v obsegu gospodinjskih mer. Sol lahko legirano jeklo razžre! Upoštevajte napotke izdelovalca barvil.

Perila **ne** barvajte v pralnem stroju!

Namakanje

1. Vključite stroj.
2. Izberite program **Bombaž 20 °C**.
3. V prekat **II** po navodilih proizvajalca napolnite namakalno/pralno sredstvo.
4. Pritisnite tipko $\triangleright \text{00}$.
5. Po približno 10 minutah pritisnite tipko $\triangleright \text{00}$ za ustavitev programa.
6. Po preteku zelenega časa namakanja znova pritisnite tipko $\triangleright \text{00}$, če želite program nadaljevati, ali pa program spremenite.

Opombe

- Vstavite perilo enakih barv.
- Potrebno ni nobeno dodatno pralno sredstvo, sredstvo za namakanje bo uporabljeno tudi za pranje.

Pralno sredstvo

Pravilna izbira pralnega sredstva

Za pravilno izbiro pralnega sredstva, temperature in obdelave perila je bistven našitek za vzdrževanje. → tudi www.sartex.ch

Na spletni strani www.cleanright.eu najdete tudi mnogo nadaljnjih uporabnih informacij o pralnih, negovalnih in čistilnih sredstvih za osebno uporabo.

- **Univerzalno pralno sredstvo z optičnimi posvetlitvami**
Primerno za perilo iz lana ali bombaža, ki ga je mogoče kuhati
Program: Bombaž / mrzlo - maks. 90 °C
- **Pralno sredstvo za barvano perilo brez belila in optičnih posvetlitev**
Primerno za barvno perilo iz lana ali bombaža
Program: Bombaž / mrzlo - maks. 60 °C
- **Pralno sredstvo za barvno/občutljivo perilo brez optičnih posvetlitev**
primerno za barvno perilo iz lahko negovanih vlaken, sintetiko
Program: Preprosta nega / mrzlo - maks. 60 °C
- **Pralno sredstvo za občutljivo perilo**
Primerno za občutljivo in fino tkanino, svila ali viskozo
Program: Občutljivo perilo/svila / mrzlo - maks. 40 °C
- **Pralno sredstvo za volno**
primerno za volno
Program: Volna / mrzlo - maks. 40 °C

Privarčevanje energije in pralnega sredstva

Pri lažje ali normalno onesnaženih tkaninah lahko privarčujete energijo (z znižanjem pralne temperature) in pralna sredstva.

Varčevanje	Umazanija/navodilo
<p>Nižja temperatura in manjša količina pralnega sredstva glede na dozirno priporočilo</p>  <p>Temperatura glede na negovalno etiketo in večja količina pralnega sredstva po priporočenem doziranju/močno umazano</p>	<p>manj umazano</p> <p>Ni opaziti onesnaženja in madežev. Oblečila so prevzela telesni vonj, npr.:</p> <ul style="list-style-type: none"> ■ lahka poletna/športna oblečila (nošena le nekaj ur) ■ majice, srajce, bluze (nošene največ 1 dan) ■ posteljnina in brisače za goste (uporabljeno 1 dan)
	<p>normalno umazano</p> <p>Vidna umazanija/ali vidnih je nekaj manjših madežev, npr.:</p> <ul style="list-style-type: none"> ■ majice, srajce, bluze (prepoteno, nošeno večkrat) ■ brisače, posteljnina (uporabljeno do 1 tedna)
	<p>zelo umazano</p> <p>Onesnaženje in/ali madeži so razločno vidni, npr. z. B. brisače za posodo, otroško perilo, poklicna oblečila</p>

Opomba: Pri doziranju pralnih, negovanih, pomožnih in čistilnih sredstev se nujno držite priporočil proizvajalcev teh sredstev in navodil.
→ *Stran 16*

P+ Prednastavitve programa

Prednastavitve programa so po izbiri programa prikazane na zaslonu.

Prednastavljene vrednosti lahko spreminjate.

V ta namen tolikokrat pritisnite ustrezno tipko, da se na zaslonu prikaže zelena nastavitvena vrednost.

Opomba: Če dalj časa držite tipko, nastavitvene vrednosti avtomatsko tečejo do končne vrednosti. Nato še enkrat pritisnite tipko in znova lahko spremenite nastavitvene vrednosti.

Pregled vseh možnih nastavitvev programov najdete na dodatku k navodilu za postavitve in uporabo.

Temperatura

(°C, Temp. °C)

Tipka odvisno od modela

Pred in med potekom programa lahko v odvisnosti od napredovanja programa spreminjate nastavitveno temperaturo.

Maksimalno nastavitvena temperatura je odvisna od izbranega programa.

Hitrost ožemanja

(⊙, rpm ⊙)

Pred in med potekom programa lahko v odvisnosti od napredka programa spremenite število vrtljajev za ožemanje (v vrt/min; vrtljaji na minuto).

Nastavitev 0: brez končnega ožemanja, le voda se izčrpa. Perilo ostane v bobnu mokro, primerno npr. za perilo, ki ga ni dovoljeno ožemati.

Nastavitev - - - -: ustavitev izpiranja = brez končnega ožemanja, perilo ostane po zadnjem izpiranju v vodi.

Ustavitev izpiranja lahko izberete za preprečevanje mečkanja, če ob koncu programa perila ne boste takoj vzeli iz pralnega stroja.

Za nadaljevanje/končanje programa
→ *Stran 18*


Maksimalno nastavljivo število vrtljajev je odvisno od izbranega programa in modela.

Konec čez

(⏻, Finished in ⏻)

Pred zagonom programa lahko izberete čas končanja programa (konec čez) v korakih po eno uro (h = ura), do največ 24 h.



V ta namen:

1. Izberite program.
Prikazan je čas trajanja programa za izbrani program, npr. **2:30** (ure:minute).
2. Tipko **Konec čez** pritisnite tolikokrat, da se prikaže želeno število ur.
3. Pritisnite tipko .
Program se zažene.
V prikazovalnem polju je prikazano izbrano število ur, npr. **8h**, ki se odšteva, dokler se ne začne program pranja. Nato je prikazano trajanje programa.

Opomba: Čas trajanja programa se med potekom programa avtomatsko spreminja. Na trajanje programa lahko vplivajo določeni faktorji, npr.:

- nastavitve programa,
- količina pralnega praška (morebiti dodatno izpiranje zaradi tvorbe pene),
- količina perila/vrsta tkanin (različna vpojnost vode),
- preskakovanje bobna (npr. zaradi rjuh) se izravna z večkratnim zagonom ožemanja,
- nihanja omrežne napetosti,
- tlak vode (hitrost dotoka).

Po zagonu programa lahko na sledeč način spremenite izbrano število ur:

1. Pritisnite tipko .
2. S tipko **Konec čez** spremenite število ur.
3. Pritisnite tipko .

Po zagonu programa lahko po potrebi dodate perilo ali pa ga vzamete iz stroja.
→ *Stran 18*

P+ Dodatne programske nastavitve

Pregled vseh možnih dodatnih nastavitvev najdete na dodatku k navodilu za postavitve in uporabo.

Nastavitve se razlikujejo od modela do modela.

Speed Eco

(= , Speed Eco Perfect)

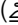

Tipka z dvema možnostima nastavitvev za prilagajanje izbranega programa:

- **Speed**
Za pranje v krajšem času s primerljivim pralnim učinkom a z večjo porabo energije k izbranemu programu brez nastavitve Speed Eco.
Opomba: Ne presegajte maksimalne količine perila.
- **Eco**
Energijsko optimirano pranje z znižanjem temperature ob primerljivem učinku pranja za izbrani program brez nastavitve Speed Eco.

V ta namen pritisnite tipko. Najprej imate ponujeno nastavitvev **Speed**. Če tipko znova pritisnete, se aktivira nastavitvev **Eco**. Ko je nastavitvev aktivirana, na zaslonu sveti ustrezen simbol.

Če tipko znova pritisnete, ni več aktivirana nobena nastavitvev.

Za enosta.likanje

(, Easy-iron )

Tipka odvisno od modela

Zmanjša mečkanje s posebnim postopkom ožemanja in nato z rahljanjem ter zmanjšanim številom obratov ožemanja.

Opomba: Preostala vlažnost perila je povišana.

Voda&izpiranje+

(, Water Plus )

Tipka odvisno od modela

Višji nivo vode in dodatno izpiranje pri posebej občutljivi koži in/ali na območjih z zelo mehko vodo.

Predpranje

(, Prewash )

Tipka odvisno od modela

Za zelo umazano perilo.

Opomba: Pralno sredstvo razdelite v prekata **I** in **II**.

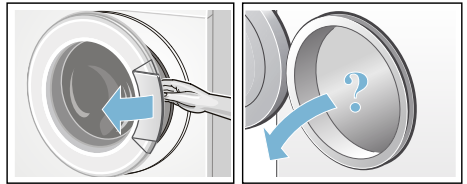


Upravljanje stroja

Priprava pralnega stroja

Opomba: Pralni stroj **je treba postaviti in priključiti strokovno.** od → *Stran 27*

1. Izvlecite priključni vtič.
2. Odprite pipo za vodo.
3. Odprite vrata.
4. Preverite, ali je pralni boben popolnoma izprazen. Po potrebi ga izpraznite.



Izbira programa/vklop stroja

Opomba: Če ste aktivirali varovalo za otroke, ga morate pred nastavljanjem programa izključiti.

S programskim stikalom izberite zeleni program. Stikalo lahko obračate v obe smeri.

Aparat je vklopljen.

Na prikazovalniku se prikažejo **prednastavitve programa** za izbrani program:

- temperatura*,
- trajanje programa izmenično z maksimalno količino perila in
- napotek za porabo energije*.

* glede na model

Sprememba prednastavitev programa

Prednastavitve lahko uporabite za ta pralni cikel ali pa jih spremenite.

V ta namen tolikokrat pritisnite ustrezno tipko, da se prikaže zelena nastavitev.

Nastavitve so aktivne brez potrditve.

Po izklopu pralnega stroja se izbrišejo.

Prednastavitve programa → *Stran 13*

Izbira dodatnih programskih nastavitev

Z izbiro dodatnih nastavitev lahko še bolj prilagodite postopek pranja vaši količini perila.

Nastavitve lahko dodate oz. izklopite v odvisnosti od napredka programa.

Prikazovalne lučke tipk svetijo, ko je nastavitev aktivna.

Nastavitve se po izklopu pralnega stroja izbrišejo.

Dodatne nastavitve programov
→ *Stran 14*

Nalaganje perila v boben

Opozorilo **Smrtna nevarnost!**

Zaradi perila, ki ste ga obdelali s čistilnimi sredstvi, ki vsebujejo razredčila, npr. odstranjevalec madežev/čistilni bencin, lahko pride po polnitvi stroja do eksplozije. Kose perila zato pred tem temeljito ročno izperite.

Opombe

- Velike in manjše kose perila med seboj pomešajte. Kosi perila različnih velikosti se pri ožemanju bolje porazdelijo. Posamezni kosi perila lahko privedejo do neuravnoteženosti.
- Upoštevajte navedeno maksimalno količino perila. Preveč perila poslabša učinek pranja in poveča zmečkanost.

1. Razporejene kose perila vstavite razgrnjene v pralni boben.

2. Pazite, da med polnilno odprtino in gumijasto manšeto ni ukleščten noben kos perila in zaprite vrata.



Polnjenje in doziranje pralnega in negovalnega sredstva

Pozor! **Okvare na aparatu**

Pralna sredstva in sredstva za predhodno obdelavo perila (npr. sredstvo proti madežem, razpršila pred pranjem itd.) lahko ob dotiku površino pralnega stroja poškodujejo. Sredstva ne smejo priti v stik s površino pralnega stroja. Po potrebi ostanke razpršene meglice in druge ostanke/kapljice takoj obrišite z vlažno krpo.

Odmerjanje

Pralna in negovalna sredstva ustrezno odmerite:

- glede na trdoto vode; pozanimajte se pri svojem podjetju za oskrbo z vodo
- v skladu z navodili proizvajalca na embalaži
- glede na količino perila
- glede na umazanost → *Stran 13*

Polnjenje

Opozorilo **Draženje oči/kože!**

Ob odpiranju predala za pralna sredstva med obratovanjem aparata se lahko poskropite s pralnim ali negovalnim sredstvom.

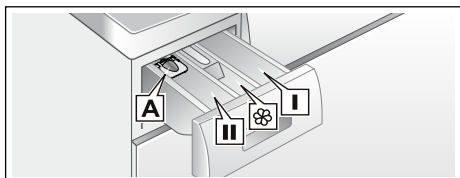
Previdno odprite predal.


Če pridete v stik s pralnim/negovalnim sredstvom, temeljito izperite oči oz. kožo.

Ob nenamernem zaužitju takoj poiščite zdravniško pomoč.

Opomba: Gosta sredstva za mehčanje in izpiranje razredčite z vodo, da preprečite zamašitve v napeljavi pralnega stroja.

Pralna in negovalna sredstva napolnite v ustrezne prekate:



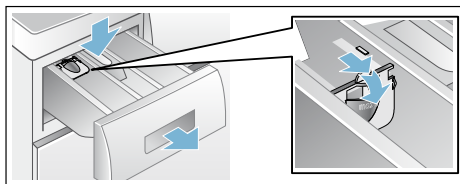
Pomoč pri doziranju A	za tekoča pralna sredstva
Prekat II	Pralno sredstvo za glavno pranje, sol za mehčanje vode, belilno sredstvo, sredstvo za odstranjevanje madežev
Prekat 	mehčalec, škrob, oznake max ne smete preseči
Prekat I	pralno sredstvo za predpranje

1. Predal za pralno sredstvo izvalcite do prislon.
2. Napolnite pralno in/ali negovalno sredstvo.
3. Zaprite predal za pralno sredstvo.

Pomoč pri doziranju za tekoča pralna sredstva


Za doziranje tekočih pralnih sredstev si nastavite pomoč pri doziranju:

1. Izvalcite predal za pralna sredstva. Vložek pritisnite navzdol in predal popolnoma izvalcite.
2. Pomoč pri doziranju potisnite naprej, jo poklopite navzdol in zaskočite.
3. Ponovno vstavite predal.



Opomba: Pomoči pri doziranju ne uporabljajte pri pralnih sredstvih v obliki gela in pralnemu prašku ter pri programih s predpranjem oz. izbranim časom „gotovo čez“.

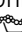
Zagon programa

Pritisnite tipko . Kontrolna lučka zasveti in program se zažene.

Na prikazovalniku je med potekom programa prikazan čas „Konec čez“ oz. po začetku pralnega programa trajanje programa ter simboli za napredovanje programa.

Prikazovalnik → *Stran 10*

Opomba: Zaznavanje pene

Če na prikazovalniku dodatno sveti tudi simbol , je pralni stroj med potekom programa zaznal prekomerno penjenje, zato bo samodejno zagnal dodatne postopke izpiranja za odstranitev pene. Pri naslednjem pranju z enako količino perila uporabite manj pralnega sredstva.

Če želite izbrani program zavarovati pred nenamernimi spremembami nastavitvev, uporabite varovalo za otroke, kot je opisano v nadaljevanju.

Varnost.zaklepanje

(∞ 3 sec.)

Pralni stroj lahko zavarujete pred nenamerno spremembo nastavljenih funkcij. V ta namen po zagonu programa vklopite varovalo za otroke.

Za **aktiviranje/deaktiviranje** za pribl. 3 sekunde hkrati pritisnite tipki **Hitrost**

ožemanja in **Konec čez**. Na zaslonu se prikaže simbol ☞.

- ☞ sveti: varovalo za otroke je aktivirano.
- ☞ utripa: varovalo za otroke je aktivirano in programsko stikalo je bilo premaknjeno. Za deaktiviranje varovala za otroke programsko stikalo obrnite nazaj na izhodiščni program. Simbol znova sveti.

Opomba: Da preprečite prekinitev programa, programskega stikala pri tem ne smete obrniti prek izklopnega položaja.

Opomba: Varovalo za otroke ostane aktivirano tudi po izklopu aparata. Deaktivirati ga morate vedno, ko želite zagnati nov program.

Dodatno nalaganje perila

Po zagonu programa lahko po potrebi dodate perilo ali pa ga vzamete iz stroja.

V ta namen pritisnite tipko ▷00.

Kontrolna lučka tipke ▷00 utripa in aparat preveri, ali je mogoče dodati perilo.

Če na zaslonu:

- simbol ☞ ugasne, je mogoče dodati perilo.
- simbol ☞ sveti, dodajanje perila ni mogoče.

Za nadaljevanje programa pritisnite tipko ▷00. Program se samodejno nadaljuje.

Opombe

- Ko dodajate perilo, vrat ne puščajte predolgo odprtih, ker bi voda lahko odtekla iz perila in iz aparata.
- Pri visoki ravni vode, visoki temperaturi ali vrtečem se bobnu ostanejo vrata iz varnostnih razlogov zaklenjena in dodajanje perila ni mogoče.

Sprememba programa

1. Pritisnite tipko ▷00.
2. Izberite drug program.
3. Pritisnite tipko ▷00. Novi program se začne od začetka.

Prekinitev programa

Programi z višjo temperaturo:

1. Pritisnite tipko ▷00.
2. Hlajenje perila: izberite **Izpiranje**.
3. Pritisnite tipko ▷00.

Pri programih z nižjo temperaturo:

1. Pritisnite tipko ▷00.
2. Izberite **Ožemanje/Črpanje**.
3. Pritisnite tipko ▷00.

Konec programa pri zaustavitvi izpiranja

Na zaslonu se prikaže - - - ☞ in prikazovalna lučka tipke ▷00 utripa.

Program znova sprožite tako:

- da pritisnete tipko ▷00 ali
- da izberete število vrtljajev za ožemanje oz. programsko stikalo postavite na **Ožemanje/Črpanje** in nato pritisnite tipko ▷00.

Konec programa

Na zaslonu se prikaže **End** in prikazovalna lučka tipke ▷00 ugasne.

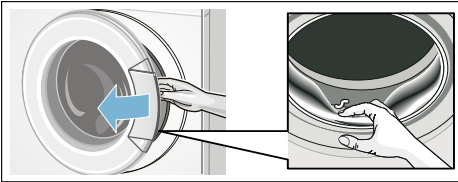
Odstranjevanje perila/ izključitev stroja

1. Odprite polnilno odprtino in vzemite perilo iz stroja.
2. Programsko stikalo obrnite na **izklop** (Off). Stroj je izklopljen.
3. zaprite vodno pipo.

Opomba: Pri modelih s funkcijo Aqua-Stop ni potrebno.

Opombe

- V bobnu ne pozabite nobenih kosov perila. Ti se lahko pri naslednjem pranju skrčijo ali pa nekoliko drugače obarvajo.
- Iz bobna in gumijaste manšete odstranite morebiti prisotne tujke - nevarnost rjavenja.
- Gumijasto manšeto obrišite do suhega.



- Polnilno odprtino in predal za pralno sredstvo pustite odprto, da se lahko preostala voda posuši.
- Vedno počakajte na konec programa, ker je lahko sicer stroj še zaklenjen. Nato stroj vklopite in počakajte, da se vrata odpahnejo.
- Ko se ob koncu programa zaslon ugasne, je aktiven varčevalni način. Za aktiviranje pritisnite poljubno tipko.



Senzorika

Količinska avtomatika

Glede na vrsto tkanine in količino naložitve prilagodi količinska avtomatika porabo vode v vsakem programu optimalno.

Sistem za nadzor neuravnoteženosti

Samodejni sistem za nadzor neuravnoteženosti prepozna nesorazmerno porazdelitev perila in z večkratnim zagonom centrifuge poizkuša doseči čim boljše porazdelitev perila.

Zaradi varnostnih razlogov se pri zelo neuravnoteženi porazdelitvi število vrtljajev pri ožemanju zmanjša ali pa perilo sploh ne bo ožeto.

Opomba: V boben naložite manjše in večje kose perila. → *Stran 24*

VoltCheck

odvisno od modela

Avtomatski nadzorni sistem napetosti prepozna nedovoljeno prenizko napetost. Na zaslonu utripa dvojna pika prikaza "Konec čez". → *Stran 10*

Ko je oskrbovalna napetost spet stabilna, dvojna pika prikaza časa "Konec čez" sveti (normalno stanje).

Prepoznana prenizka napetost je med nadaljevanjem programa prikazana tako, da svetijo vse tri pike na zaslonu.



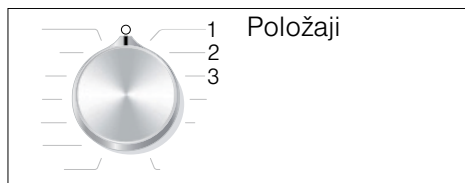
Opomba: Prenizka napetost lahko privede npr. do podaljšanja programa in/ali do slabšega učinka ožemanja.

Nastavitev signalov


Naslednje nastavitve lahko spremenite:

- glasnost opozorilnih signalov (npr. ob koncu programa) in/ali
- glasnost signalnih tipk.

Za spreminjanje nastavitve morate najprej aktivirati nastavitveni način.



Aktiviranje nastavitvenega načina

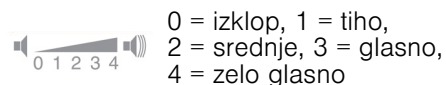
1. Izberite program **Bombaž** na poziciji 1. Pralni stroj je vklopljen.
2. Pritisnite tipko  in hkrati obrnite programsko stikalo v desno na položaj 2. Spustite tipko.

Nastavitveni način je aktiviran, na zaslону je prikazana predhodno nastavljena glasnost opozorilnih signalov (npr. ob koncu programa).

Spreminjanje glasnosti

S tipko **Konec čez** spremenite položaje na programskem stikalu:

- 2: glasnost opozorilnih signalov in/ali na
- 3: glasnost signalov tipk.



Konec nastavitvenega načina

Zdaj lahko postopek končate in programsko stikalo obrnete na **izklop** (Off). Nastavitve so shranjene.

Čiščenje in vzdrževanje

Opozorilo Smrtna nevarnost!

Pri dotiku delov, ki so pod napetostjo, obstaja nevarnost električnega udara. Izključite stroj in izvlčite električni vtič.

Opozorilo Nevarnost zastrupitve!

Zaradi čistilnih sredstev, ki vsebujejo topila, npr. čistilni bencin, lahko nastanejo strupeni hlapi. Ne uporabljajte nikakršnih čistilnih sredstev z vsebovanjem toplil.

Pozor! Okvare na stroju

Zaradi čistilnih sredstev, ki vsebujejo topila, npr. pralni bencin, lahko pride do poškodb sestavnih delov stroja. Ne uporabljajte nikakršnih čistilnih sredstev z vsebovanjem toplil.

Tako boste preprečili tvorjenje biofilma in smradu:

Opombe

- Poskrbite za dobro prezračevanje prostora postavitve pralnega stroja.
- Polnilno odprtino in prekat pustite nekoliko odprta, če se stroj ne uporablja.
- Občasno perite s programom **Bombaž 60 °C** z uporabo univerzalnega pralnega praška.

Ohišje stroja/upravljalni pult

- Očistite ohišje in upravljalni pult z mehko vlažno krpo.
- Nemudoma odstranite ostanke čistilnega sredstva.
- Čiščenje stroja z vodnim curkom je prepovedano.

Pralni boben

Uporabljajte čistilna sredstva brez klora, ne uporabljajte jeklene volne.

V primeru nastajanja neprijetnih vonjav v pralnem stroju oz. za čiščenje bobna v odvisnosti od modela zaženite program

Čiščenje bobna 90 °C ali

Bombaž 90 °C brez perila. V ta namen uporabite univerzalni pralni prašek.

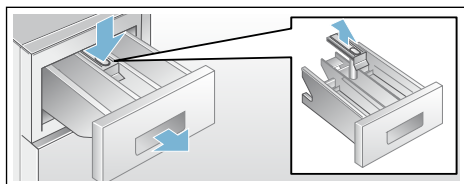
Odstranjevanje vodnega kamna

Pri pravilnem doziranju pralnih sredstev odstranjevanje vodnega kamna ni potrebno. V nasprotnem primeru postopajte po navodilih proizvajalca sredstva za razapnenčenje. Primerna sredstva za odstranjevanje vodnega kamna lahko naročite prek naše spletne strani ali servisne službe.

Predal za pralno sredstvo in ohišje

Če so prisotni ostanki pralnih in mehčalnih sredstev:

1. Izvlecite predal. Pritisnite na zapah in predal popolnoma izvlecite.
2. Zapah snemite iz prekata: s prstom pritisnite na vstavek od spodaj navzgor.



3. Prekat in vstavek operite z vodo in ščetko in ju posušite. Očistite tudi notranjost ohišja.
4. Vstavek ponovno vstavite in ga zapnite (cilinder natakните na vodilni zatič).
5. Predal za pralno sredstvo vstavite v odprtino.

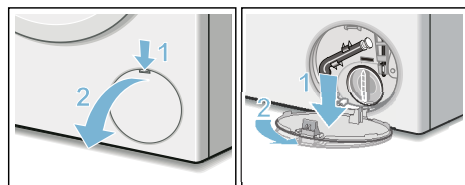
Opomba: Predal naj ostane odprt, tako da lahko ostanek vode od čiščenja izhlapi.

Črpalka za lug je zamašena.

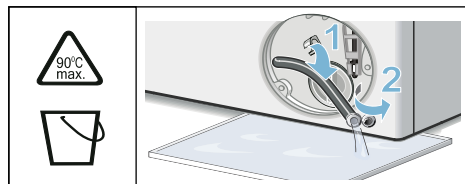
⚠ Opozorilo
Nevarnost opeklin!

Pralni lug je pri pranju z visokimi temperaturami zelo vroč. Ob dotiku s pralnim lugom lahko pride do opeklin. Pralni lug naj se ohladi.

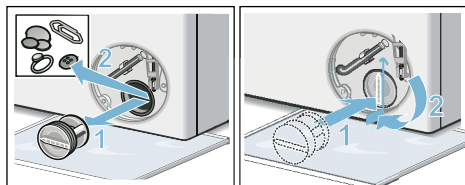
1. Zaprite pipo za vodo, da ne doteka nobena voda več in je ni treba odtočiti s črpalko za lug.
2. Napravo izklopite. Izvlecite priključni vtič.
3. Odprite vzdrževalno loputo in jo snemite.



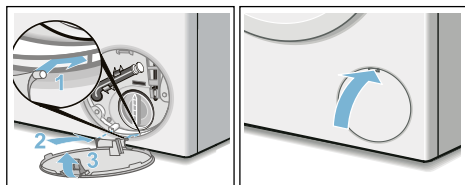
4. Cev za izpraznitev snemite z držaja. Snemite pokrovno kapico, pustite lug odteči v primerno posodo. Natakните zaporni pokrov in cev za praznitev vstavite v držalo.



5. Previdno odvijte pokrov črpalke, preostanek vode lahko odteče. Očistite notranjost, navoje pokrova črpalke in ohišje črpalke. Kri lato kolesce črpalke luga se mora vrteti. Pokrov črpalke za lug ponovno natakните in privijte. Držaj mora stati pokonci.



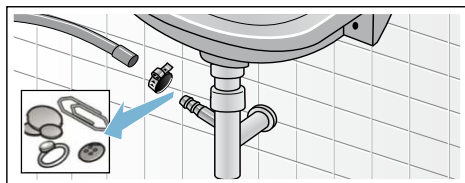
6. Vstavite vzdrževalno loputo, jo zaskočite in zaprite.



Opomba: Za preprečitev, da bi pralno sredstvo ob naslednjem pranju neuporabljeno odteklo v odtok: v prekat II vlijte pribl. 1 liter vode in zaženite program **Crpanje** (Drain).

Odtočna cev na sifonu je zamašena

1. Napravo izključite. Izvlecite priključni vtič.
2. Odstranite cev s priključka. Previdno snemite cev za odvodno vodo, preostanek vode lahko odteče.
3. Odvodno cev in očistite priključek sifona.

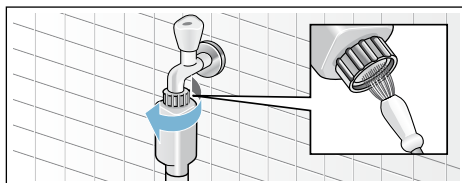


4. Odtočno cev ponovno nataknete in priključno mesto zavarujte s cevno objemko.

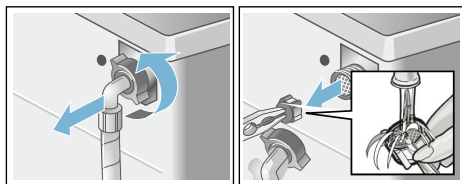
Sito v dovodu vode je zamašeno

V ta namen najprej znižajte vodni tlak v dovodni gibki cevi:

1. zaprite vodno pipo.
2. Izberite poljuben program (razen izpiranja/ožemanja/izčrpanja vode).
3. Pritisnite tipko . Pustite, da program teče pribl. 40 sekund.
4. Programsko stikalo obrnite na **izklop** (Off). Izvlecite omrežni vtič.
5. Očistite sito na vodni pipi: snemite gibko cev z vodne pipe. Sito očistite z majhno krtačo.



6. Pri modelih Standard in Aqua-Secure očistite na hrbtni strani stroja: snemite gibko cev s hrbtne strani stroja, s kleščami izvlecite sito in ga očistite.



7. Priključite gibko cev in preverite, ali je tesna.

Kaj storiti ob motnjah?

Sprostitev v sili

npr. pri izpadu električnega toka

Program poteka naprej, ko je omrežna napetost ponovno vzpostavljena.

Če želite perilo kljub temu odvzeti, lahko vrata odprete po naslednji navodilih:

Opozorilo

Nevarnost opeklin!

Pri pranju z visokimi temperaturami lahko pri dotiku z vročim pralnim lugom in perilom pride do nastanka opeklin. Po možnosti ju pustite, da se ohladita.

Opozorilo

Nevarnost poškodb!

Pri seganju v vrteči se pralni boben si lahko poškodujete roke.

Ne segajte v vrteči se pralni boben.

Počakajte toliko časa, da se boben neha vrteti.

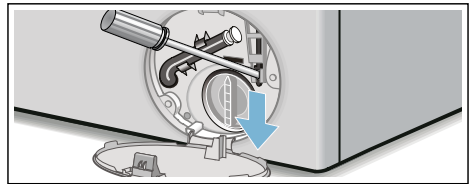
Pozor!

Škoda zaradi vode


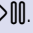

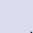



Odtekajoča voda lahko vodi k nastanku škode.

Ne odpirajte vrat, če je v njem viden nivo vode.

1. Napravo izklopite. Izvlecite priključni vtič.
2. Izpustite vodni lug.
3. Z orodjem povlecite zapah v sili navzdol in izpustite.
Nato lahko odprete vrata.


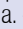

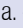


Opombe v prikazovalnem polju




Prikaz	Vzrok/ukrep
 sveti	<ul style="list-style-type: none"> ■ Temperatura je previsoka. Počakajte, da se temperatura zniža. ■ Nivo vode je previsok. Dodajanje perila ni mogoče. Po potrebi polnilno odprtino takoj zaprite. Za nadaljevanje programa pritisnite tipko .
 utripa	<ul style="list-style-type: none"> ■ Morda se je perilo zataknilo. Znova odprite in zaprite polnilna vrata ter pritisnite tipko . ■ Po potrebi dobro zaprite polnilna vrata oz. iz aparata vzemite nekaj kosov perila, nato pa znova dobro zaprite vrata. ■ Po potrebi aparat izklopite in ga znova vklopite; nastavite program in izvedite individualne nastavitve; zaženite program.
 sveti	<ul style="list-style-type: none"> ■ Popolnoma odprite pipo za hladno vodo. ■ Dovodna cev je preščiipnjena, ukleščena. Popravite namestitev kabla. ■ Vodni tlak je prenizek. Očistite filter. → <i>Stran 22</i>
	Aktivirano je otroško varovalo; izklopite ga.
 sveti	Zaznane je preveč pene, vključena dodatna izpiranja. Pri naslednjem pralnem ciklu za enako količino perila uporabite manj pralnega sredstva. → <i>Stran 17</i>
: utripa čas "Konec čez"	Omrežna napetost je prenizka.

Prikaz	Vzrok/ukrep
. utripa čas "Konec čez"	Prenizka napetost med programom pranja. Program se podaljša. → <i>Stran 19</i>
E:18	<ul style="list-style-type: none"> ■ Črpalka za pralno raztopino je zamašena. Očistite črpalko za pralno raztopino. → <i>Stran 21</i> ■ Odtočna cev/odtok je zamašen. Očistite odtočno cev na sifonu. → <i>Stran 22</i>
E:23	Voda v talnem zbiralniku, aparat ne tesni. Zaprite pipo. Pokličite servisno službo!
E:32	izmenično utripa ob koncu programa s prikazom Konec . To ni napaka – sistem za kontrolo uravnoteženosti je prekinil ožemanje zaradi neenakomerne porazdelitve perila. V bobnu porazdelite majhne in velike kose perila. Po potrebi ponovno zaženite ožemanje.
E:93 (pri modelih s priključkom za toplo in hladno vodo)	Tlak tople vode je prenizek: <ul style="list-style-type: none"> ■ Vodno pipo za toplo vodo popolnoma odprite. ■ Dovodna cev za toplo vodo je upognjena/ukleščena. Popravite namestitev kabla. ■ Očistite filter. → <i>Stran 22</i> ■ Dovodna cev za toplo vodo ni priključena. Aparat se uporablja samo s hladno vodo. Prikaz se pojavi samo pri prvem pranju po namestitvi aparata brez priključka za toplo vodo. → <i>Stran 30</i>
drugi prikazi	Izključite aparat, počakajte 5 sekund in ga znova vključite. Če se znova prikaže isti prikaz, pokličite servisno službo. → <i>Stran 26</i>

Kaj storiti ob motnjah?

Motnje	Vzrok/pomoč
Voda izteka.	<ul style="list-style-type: none"> ■ Odtočno gibko cev pravilno pritrdite/zamenjajte. ■ Pritegnite vijaki spoja dovodne cevi.
Ni dovoda vode. Pralno sredstvo se ne izpira iz predala.	<ul style="list-style-type: none"> ■ Ali ste pritisnili tipko ? ■ Ali ste odprli vodno pipo? ■ Ali je morda zamašeno sito? Očistite sito. → <i>Stran 22</i> ■ Ali je dovodna cev prepognjena ali vkleščena?
Polnilne odprtine ni mogoče odpreti.	<ul style="list-style-type: none"> ■ Aktivna je varnostna funkcija. Ali je bil program prekinjen? → <i>Stran 18</i> ■ Je aktivirano  varovalo za otroke? Izklopite ga. → <i>Stran 17</i> ■ Ali je izbrano ---- (ustavitev izpiranja = brez končnega ožemanja)? → <i>Stran 18</i> ■ Ali je odpiranje možno le z zasilno odpahnitvijo? → <i>Stran 23</i>
Program ne zažene.	<ul style="list-style-type: none"> ■ Ali ste pritisnili tipko ? ■ Ali je izbrano Konec čez? ■ Je polnilna odprtina zaprta? ■ Je aktivirano  varovalo za otroke? Izklopite ga. → <i>Stran 17</i>

Motnje	Vzrok/pomoč
Po zagonu programa na kratko potresite/zavrtite boben.	To ni napaka – ob zagonu programa lahko pride do kratkega tresenja bobna, ki ga povzroči interni preizkus motorja.
Stroj ne črpa pralne raztopine.	<ul style="list-style-type: none"> ■ Ali je izbrano ---- (ustavitev izpiranja = brez končnega ožemanja)? → <i>Stran 18</i> ■ Očistite črpalko za pralno raztopino. → <i>Stran 21</i> ■ Očistite odtočno cev in/ali odtočno gibko cev.
V bobnu ni videti vode.	To ni napaka – nivo vode ne sega do vidnega območja.
Ožemanje ni dovolj učinkovito. Perilo je mokro/preveč vlažno.	<ul style="list-style-type: none"> ■ To ni napaka – sistem za kontrolo uravnoveženosti je prekinil ožemanje zaradi neenakomerne porazdelitve perila. V bobnu porazdelite majhne in velike kose perila. ■ Ali ste izbrali zaščito pred mečkanjem (odvisno od modela)? ■ Ste izbrali premajhno število vrtljajev?
Večkratno kratko ožemanje.	To ni napaka – sistem za kontrolo uravnoveženosti odpravlja neuravnoveženost.
Program traja dlje kot običajno.	<ul style="list-style-type: none"> ■ To ni napaka – sistem za kontrolo uravnoveženosti odpravlja neuravnoveženost z večkratnim porazdeljevanjem perila. ■ To ni napaka – sistem za preprečevanje penjenja je aktiven – dodano bo dodatno izpiranje.
Trajanje programa se med pranjem spreminja.	To ni napaka – programa se optimira za vsak pralni ciklus posebej. To lahko povzroči spreminjanje časa programa na zaslonu.
V prekату ☹️ za negovalna sredstva ostaja voda.	<ul style="list-style-type: none"> ■ To ni napaka – učinek negovalnega sredstva ni zmanjšan. ■ Po potrebi očistite nastavek.
V pralnem stroju se pojavljajo neprijetne vonjave.	<p>Odvisno od modela izberite program Čiščenje bobna oder Bombaž 90 °C brez perila.</p> <p>V ta namen uporabite univerzalni pralni prašek ali pralno sredstvo z belilom.</p> <p>Opomba: Za preprečitev tvorbe pene uporabite le polovico količine, ki jo priporoča proizvajalec pralnega sredstva. Ne uporabljajte pralnih sredstev za volno ali občutljivo perilo.</p>
Na zaslonu sveti simbol ☹️. Iz predala za pralno sredstvo morebiti uhaja pena.	<p>Ste uporabili preveč pralnega sredstva?</p> <p>Pomešajte eno jedilno žlico mehčalca s 1/2 litra vode in dodajte v prekat II (ne pri oblačilih za prosti čas, športnih tkaninah in oblačilih s polnilom iz perja!).</p> <p>Pri naslednjem pranju zmanjšajte količino pralnega sredstva.</p>
Močnejši hrup, treslaji in premikanje stroja med ožemanjem.	<ul style="list-style-type: none"> ■ Ali je stroj izravnán? Izravnajte stroj. → <i>Stran 32</i> ■ Ali so noge stroja pritrjene? Fiksirajte noge stroja. → <i>Stran 32</i> ■ Ali ste odstranili transportna varovala? Odstranite transportna varovala. → <i>Stran 28</i>
Zaslon in kontrolne lučke med obratovanjem ne delujejo.	<ul style="list-style-type: none"> ■ Ali je prišlo do izpada električnega toka? ■ Se je sprožila varovalka? Vklonite/zamenjajte varovalko. ■ Če se napaka večkrat ponovi, pokličite servisno službo.

Motnje	Vzrok/pomoč
Ostanki pralnega sredstva na perilu.	<ul style="list-style-type: none"> ■ Pralna sredstva brez fosfatov občasno vsebujejo dodatke, ki v vodi niso topni. ■ Izberite Izpiranje ali pa perilo po pranju pokrtačite.
Med premorom na zaslonu sveti simbol  .	<ul style="list-style-type: none"> ■ Nivo vode je previsok. Dodajanje perila ni možno. Po potrebi polnilno odprtino takoj zaprite. ■ Pritisnite tipko  za nadaljevanje programa.
Med premorom na zaslonu ne sveti simbol  .	Polnilna odprtina je odklenjena. V stroj lahko dodajate perilo.
<p>Če napake ne morete odpraviti sami (po izklopu in vnovičnem vklopu stroja), ali če je potrebno popravilo:</p> <ul style="list-style-type: none"> ■ stroj izklopite in izvlecite omrežni vtič iz vtičnice. ■ Zaprite pipo za vodo in pokličite servisno službo. 	



Servisna služba

Če motnje ne morete odpraviti sami, se prosimo obrnite na našo službo za stranke. → Stran

Zmeraj najdemo najboljše rešitve, tudi zato, da se izognemo nepotrebnih obiskov tehničnega osebja.

Prosimo, da servisni služni posredujete identifikacijsko številko izdelka (E-Nr.) in proizvodno številko naprave (FD).

E-Nr. _____	FD _____
-------------	----------

Št. E Identifikacijska št. izdelka
FD Proizvodna št. naprave

Te podatke najdete *glede na model: na notranji strani vrat*/na odprti loputi za vzdrževanje* in na hrbtni strani stroja.

Zaupajte pristojnosti proizvajalca.

Obrnite se na nas. S tem si zagotovite popravilo z originalnimi nadomestnimi deli in s šolanimi servisnimi tehniki.



Tehnični podatki

Dimenzije:

85 x 60 x 55 cm
(višina x širina x globina)

Teža:

66 - 73 kg*

Omrežni priključek:

Nazivna napetost: 220-240 V / 50 Hz

Nazivni tok: 10 A / 13 A*

Nazivna moč: 1900 - 2300 W

Vodni tlak:

100 - 1000 kPa (1-10 bar)

Poraba moči v izklopljenem stanju:

0,12 W

Moč stroja v vklopljenem stanju:

0,43 W

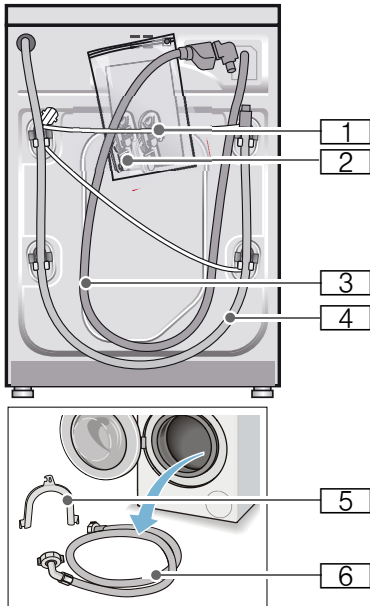
* odvisno od modela



Namestitev in priključitev

Obseg dostave

Opomba: Preverite, da na stroju ni transportnih poškodb. Poškodovanega stroja ne zaganjajte. V primeru pomanjkljivosti se obrnite na trgovca, pri katerem ste stroj kupili, ali pa na naš uporabniški servis. → *Stran 26*



1 Omrežni vod

2 Vreča:

- Navodilo za postavitev in uporabo
- Seznam servisnih služb*
- Garancija*
- Prekrivne kape za odprtine po odstranitvi transportnih varoval

3 Gibka cev za dovod vode pri modelu Aquastop

4 Gibka cev za odvod vode

5 Kotnik za fiksiranje gibke cevi za odvod vode*

6 Gibka cev za dovod hladne vode pri modelih Standard/Aqua-Secure, pri modelih s priključkom za toplo vodo dodatno gibka cev za dovod tople vode

* odvisno od modela

Dodatno potrebujete pri priključitvi cevi za odvod vode na sifon cevno objemko \varnothing 24 - 40 mm (v strokovni trgovini).

Koristno orodje

- Libela za izravnavo
- Vijačni ključ:
 - SW13 za popuščanje transportnih varoval in
 - SW17 za izravnavo nog stroja

Varnostni napotki

⚠ Opozorilo **Nevarnost poškodb!**

- Pralni stroj je zelo težek. Med transportom/dviganjem pralnega stroja bodite previdni.
- Ob privzdigovanju stroja z oprijemanjem na izstopajočih delih (npr. vrata) se lahko ti deli odlomijo in povzročijo nastanek poškodb. Pralnega stroja ne vzdigujte na odstopajočih delih.
- Z nestrokovnim polaganjem cevi ali električnih kablov obstaja nevarnost spotaknitve in poškodb. Cevi in vode položite tako, da ne nastane nevarnost spotikanja.

Pozor!

Okvare na stroju

Zamrznjene cevi se lahko pretrgajo/počijo.

Pralnega stroja ne nameščajte zunaj ali v območju, kjer lahko zmrzuje.

Pozor!

Poškodbe zaradi vode

Priključne točke cevi za dotok in odtok vode so pod visokim vodnim tlakom. Za preprečitev puščanja vode ali nastanka škode zaradi vode je treba nujno upoštevati navodila v tem poglavju.

Opombe

- Dodatno k tem opombam veljajo tudi posebni predpisi pristojnih podjetij za dobavo vode in električne energije.
- V primeru dvoma naj vam stroj namesti strokovnjak.

Površina za namestitev

Opomba: Stabilnost stroja je pomembna zato, da se pralni stroj ne začne premikati!

- Površina za namestitev mora biti trdna in ravna.
- Mehke podlage niso primerne za namestitev.

Namestitev stroja na podstavek ali leseni brunasti površini

Pozor!

Okvare na stroju

Pri ožemanju se lahko pralni stroj začne premikati in se lahko prevrne ali pade s podstavka.

Noge stroja nujno pritrdite z držalnimi vezmi.

Naročilna št. WMZ 2200, WX 9756, Z 7080X0

Opomba: Pri podlagah iz lesenih tramov postavite pralni stroj:

- po možnosti v kot,
- na vodoodporna leseno ploščo (min. 30 mm debelo), ki je trdno privita na tleh.

Postavitev na podest s predalom

Naročilna št. za podest: WMZ 20490, WZ 20490, WZ 20510, WZ 20520

Podgradnja/vgradnja v kuhinjsko nišo



Opozorilo

Življenjska nevarnost!

Pri dotiku delov, ki so pod napetostjo, obstaja nevarnost električnega udara. Ne odstranite pokrova stroja.

Opombe

- Potrebujete širino niše 60 cm.
- Pralni stroj postavite samo pod neprekinjeno delovno ploščo, ki je trdno povezana s sosednjim pohištvom.

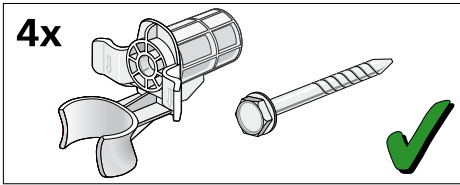
Odstranjevanje transportnih varoval

Pozor!

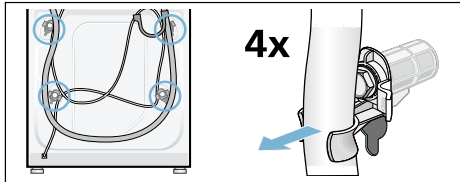
Okvare na stroju

- Stroj je za transport zaščiten s transportnimi varovali. Če transportna varovala pred obratovanjem ne odstranite, se lahko deli stroja, npr. boben, poškodujejo. Pred prvo uporabo stroja nujno odstranite vsa 4 transportna varovala. Transportna varovala shranite.
- Za zaščito stroja pred okvarami zaradi poznejšega transporta, vgradite v stroj pred transportom transportna varovala.

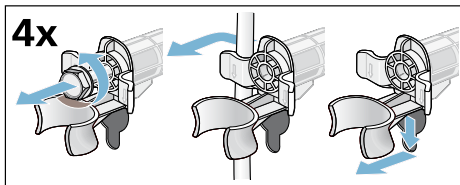
Opomba: Shranite vijake in tulce.



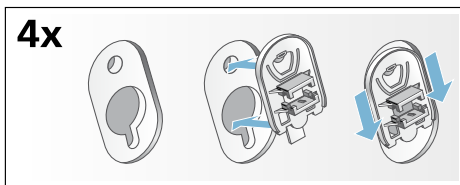
1. Snemite cevi iz držal.



2. Vse 4 vijake transportnih varoval odvijte in jih snemite. Odstranite tulce. Omrežni kabel snemite z držala.

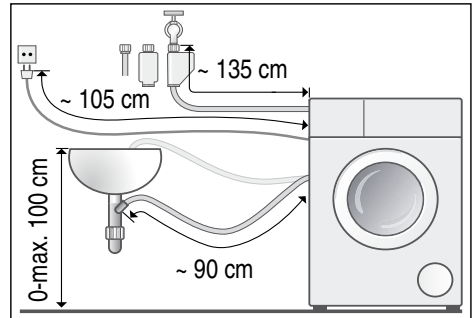


3. Vstavite pokrove. Pokrove močno zatisnite s pritiskom na zapenjalne kljuke.

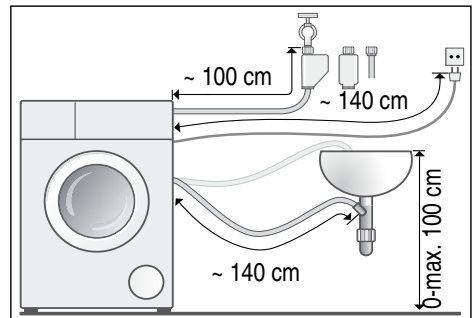


Dolžine cevi in kablov

■ Priključitev na levo stran



■ Priključitev na desno stran



Nasvet: Dobavljivo v trgovinah s tehničnim materialom/pri servisni službi:

- podaljšek za cev Aquastop oz. za dovod hladne vode (pribl. 2,50 m). Naročilna številka WMZ2380, WZ10130, CZ11350, Z7070X0
- daljša cev za dovod vode (pribl. 2,20 m) za model Standard

Dotok vode

⚠ Opozorilo
Smrtna nevarnost!

Pri dotiku napetostno prevodnih delov obstaja nevarnost električnega udara. Varnostni ventil Aquastop ne potapljaite v vodo (vsebuje električni ventil).

Ob priključitvi upoštevajte naslednje

Opombe

- Pri priključku za hladno vodo naj pralni stroj obratuje s hladno sanitarno vodo.
- Pri priključku za toplo vodo lahko pralni stroj obratuje s hladno in toplo sanitarno vodo, maks. 60 °C.
- Stroja ne smete priključiti na mešalno baterijo breztlachnega grelnika vode.
- Uporabite samo s strojem dobavljeno dovodno cev ali dovodno cev, ki jo kupite v pooblašeni strokovni trgovini, nikoli pa rabljene dovodne cevi.
- Dovodne cevi ne prepogibajte, stiskajte, spreminjajte ali prerežite (odpornost cevi ni več zagotovljena).
- Vijajčne zveze le ročno pritegnite. Če vijajčno zvezo preveč pritegnete z orodjem (kleščami), se lahko poškodujejo navoji.

Optimalen vodni tlak v cevovodnem omrežju

minimalno 100 kPa (1 bar)

maksimalno 1000 kPa (10 bar)

Pri odprti vodni pipi teče najmanj 8 l/min.

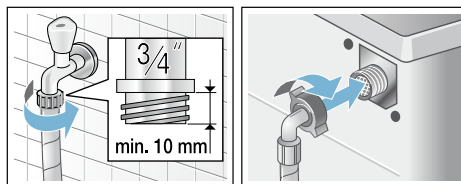
Pri višjem vodnem tlaku uporabite reduktor tlaka.

Priključek na hladno vodo

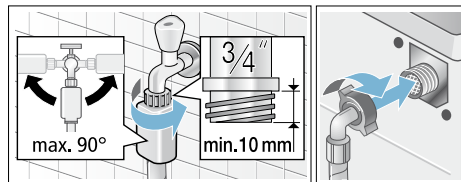
Opomba: Pri priključku za hladno vodo naj pralni stroj obratuje s hladno sanitarno vodo.

Cev za dovod vode priključite na vodno pipo (26,4 mm = 3/4") in na stroj (pri modelih sistemom Aquastop ni potrebno, fiksno montirano):

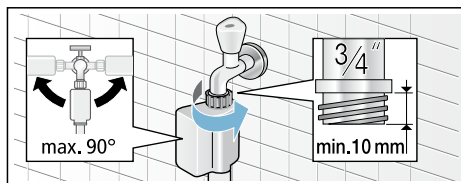
- Model: **Standard**



- Model: **Aqua-Secure**



- Model: **Aquastop**



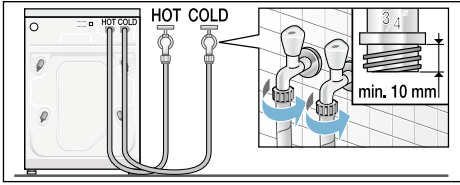
Opomba: Previdno odprite vodno pipo in pri tem preverite tesnost na priključnih mestih. Vijajčna zveza je pod omrežnim vodnim tlakom.

Priključek na hladno in toplo vodo

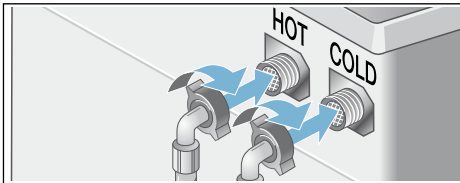
Opombe

- Pri priključku za toplo vodo lahko pralni stroj obratuje s hladno in toplo sanitarno vodo, maks. 60 °C.
- Dovodna gibka cevi za toplo vodo rdeča na pipo za toplo vodo in rdeč ventil na stroju
- Dovodna gibka cevi za hladno vodo bela na pipo za hladno vodo in bel ventil na stroju

Priključek na vodne pipe (26,4 mm = 3/4")



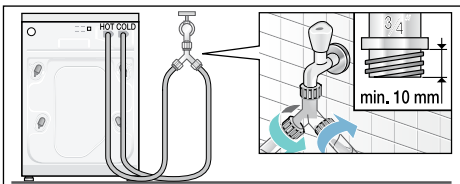
Priključek na stroju



Priključek strojev za obratovanje s toplo vodo le na hladno vodo

Če ni na voljo priključka za toplo vodo, potrebujete za priključitev Y-kos, ki ga lahko naročite pri uporabniškem servisu preko številke posameznega dela: 050871.

- Obe dovodni gibki cevi priključite z Y-kosom na pipo za hladno vodo in
- obe cevi priključite na stroj.



Opomba: Vodne pipe previdno odprite in pri tem preverite tesnost priključnih mest. Vijajčna zveza je pod omrežnim vodnim tlakom.

Odvod vode

Pozor! Poškodbe zaradi vode

Če obešena odtočna cev zaradi višjega vodnega tlaka ob izčrpanju zdrsne z umivalnika ali priključne točke, lahko nastane škoda zaradi izlita vode. Odtočno cev zavarujte, da ne zdrsne s priključkov.

Opomba: Odtočne cevi za vodo ne pregibajte ali je vzdolžno nategujte.

Odtočno cev za vodo lahko položite tako, kot sledi:

■ Odvod v umivalnik

⚠ Opozorilo Nevarnost opeklin!

Pri pranju z visokimi temperaturami lahko pri dotiku z vročim pralnim lugom, npr. pri črpanju vročega pralnega luga v umivalnik, pride do nastanka opeklin. Ne dotikajte se vročega pralnega luga.

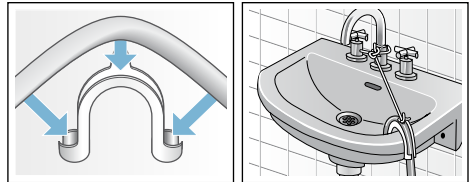
Pozor!

Poškodbe naprave/blaga

Če se konec odtočne cevi potopi v izčrpano vodo, se lahko vodo posesa nazaj v stroj in lahko tako stroj/blago poškoduje.

Pazite na to, da:

- Odtočni čep ne zapira odtoka kadi.
- Konec cevi odvodne vode ni potopljen v izčrpano vodo.
- Voda odteka dovolj hitro.

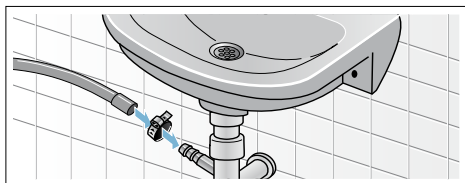


■ Odtok v sifon

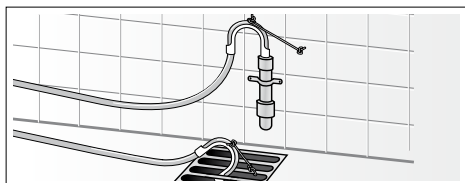
Priključno mesto mora biti zatesnjeno s cevno objemko, \varnothing 24-

sl Namestitev in priključitev

40 mm (v trgovini s tehnično opremo).



- **Odtok v cev iz plastične mase z gumijasto objemko ali pa v odtočni kanal**

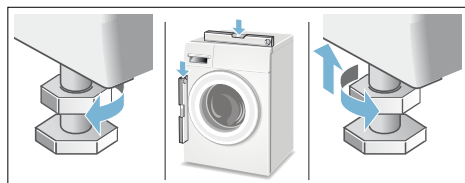


Izravnava

Izravnajte stroj s pomočjo libele.

Nastanek hrupa, vibracije in neželni premiki stroja so lahko posledice napačne namestitve in izravnave!

1. Protimatico odvijte s ključem za vijake v smeri urnega kazalca.
2. Izravnanoost pralnega stroja lahko preverite z libelo in jo po potrebi popravite. Višino spremenite s pomočjo vrtenja noge stroja. Vse štiri noge morajo stati trdno na talni površini.
3. Protimatico privijte proti ohišju. Ob tem nogo trdno pridržite in ne spreminjajte višine. Protimaticice vseh štirih nog morajo biti trdno prвите proti ohišju!



Električni priključek

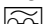
⚠ Opozorilo Življenjska nevarnost!

Pri dotiku delov, ki so pod napetostjo, obstaja nevarnost električnega udara.

- Priključnega vtiča nikdar ne prijemajte z mokrimi rokami.
- Omrežni kabel izvlecite vedno pri vtiču in nikdar za kabel, saj se lahko tako poškoduje.
- Priključnega vtiča ne povlecite nikdar med delovanjem.

Upoštevajte naslednja navodila in zagotovite, da:

Opombe

- Sta omrežna napetost in podana napetost na stroju (tipska tablica) usklajeni.
Sta priključna napetost in potrebna vrednost varovalke podani na tipski tablici stroja.
- Priključite pralni stroj samo na izmenično napetost preko vtičnice, ki ima predpisane varnostne ozemljitvene kontakte.
- Priključni vtič in vtičnica ustrezata eden drugi.
- Zadostuje prerez žil voda zadostuje.
- Je ozemljitveni sistem nameščen po predpisih.
- Sme zamenjavo priključnega kabla (če je potrebna) izvesti samo strokovnjak za električna dela. Nadomestni kabel je dobavljiv pri servisni službi.
- Ne uporabite nobenih večkratnih vtičnic/razdelilnikov in podaljševalnih kablov.
- Je pri uporabi varnostnih stikalih za okvarni tok dovoljena samo ena vrsta stikala, ki ima naslednji znak .
Samo ta znak zagotavlja izpolnjevanje danes veljavnih predpisov.

- Omrežna vtičnica mora biti vedno dosegljiva. Če to ni mogoče, je treba zagotoviti skladnost z varnostnimi predpisi tako, da se v napeljavo vgradi stikalo (dvpolno izklopno stikalo) v skladu s predpisi o električni napeljavi.
- Električnega kabla ne prepegibajte, ukleščajte, spreminjajte, prerežite in ne sme priti v stik s toplotnimi viri.

Pred prvim pranjem

Preden je pralni stroj zapustil tovarno, je bil temeljito preverjen. Za odstranitev morebitnih ostankov preizkusne vode prvič perite **brez** perila.

Opombe

- Pralni stroj **je treba strokovno postaviti in priključiti**. od → *Stran 27*
 - Nikoli ne uporabljajte okvarjenega stroja. Obvestite servisno službo.
1. Preverite stroj.
 2. Z upravljalne zaslonke odstranite zaščitno folijo.
 3. Omrežni vtič vključite v vtičnico.
 4. Odprite vodno pipo.
 5. Zaprite polnilno odprtino (ne vstavite nobenega perila!).
 6. Odvisno od modela nastavite program **Čiščenje bobna 90 °C** ali **Bombaž 90 °C**.
 7. Odprite predal za pralno sredstvo.
 8. V prekat **II** nalijte pribl. 1 liter vode.
 9. V prekat **II** napolnite pralno sredstvo.

Opomba: Za preprečitev tvorbe pene uporabite le polovico količine, ki jo priporoča proizvajalec pralnega sredstva. Ne uporabljajte pralnih sredstev za volno ali občutljivo perilo.

10. Zaprite predal za pralno sredstvo.
11. Pritisnite tipko **▷|||**.
12. Po koncu programa stroj izklopite.

Vaš pralni stroj je zdaj pripravljen za uporabo.

Transport

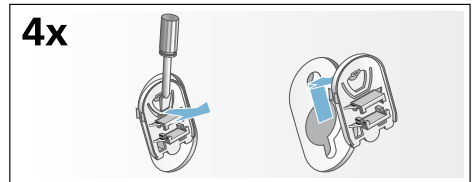
Npr. pri selitvi

Pripravljalna dela:

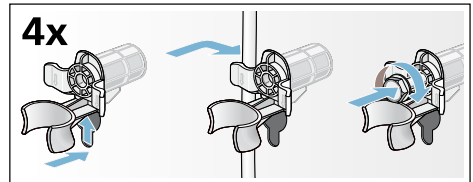
1. Zaprite pipo za vodo.
2. Znižajte vodni tlak v dovodni cevi. Vzdrževanje – Sito v dovodu vode → *Stran 22*
3. Ostanek vodnega luga izpusťite iz naprave. Vzdrževanje – Črpalka za lug je zamašena → *Stran 21*
4. Pralni stroj odklopite z napetostnega omrežja.
5. Odmontirajte cevi.

Vgradnja transportnih varoval:

1. Snemite pokrov in ga shranite. Po potrebi uporabite izvijač.



2. Vstavite vse 4 tulce. Omrežni kabel pripnite na držalih. Vstavite vijake in jih trdo privijte.



Pred ponovnim zagonom:

Opombe

- **obvezno** odstranite transportna varovala!
- Da pri naslednjem pranju preprečite odtok neuporabljenega pralnega sredstva v odtok: pribl. 1 liter vode vlijte v prekat **II** in izberite program **Črpanje**.



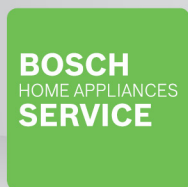
Zahvaljujemo se vam za nakup Bosch hišnega aparata!

Registrirajte svojo novo napravo na MyBosch in takoj izkoristite:

- **Strokovne nasvete in namige za vašo napravo**
- **Možnosti podaljšanja garancije**
- **Popuste za dodatno opremo in nadomestne dele**
- **Digitalni priročnik in vse podatke o napravi na enem mestu**
- **Preprost dostop do storitve Bosch hišni aparati**

Brezplačna in preprosta registracija – tudi na mobilnih telefonih:

www.bosch-home.com/welcome



Potrebujete pomoč? Našli jo boste tukaj.

Strokovni nasveti za vaše Bosch hišne aparate, pomoč pri težavah ali popravilo pri Boschevih strokovnjakih.

Odkrijte številne načine, kako vam lahko Bosch pomaga:

www.bosch-home.com/service

Kontaktni podatki za vse države so navedeni v priloženem imeniku servisov.

Robert Bosch Hausgeräte GmbH

Carl-Wery-Straße 34

81739 München, GERMANY

www.bosch-home.com



9000981527 (9903)

sl