

Om tvättmaskinen

Gratulerar - Du har valt en modern högkvalitativ hushållsprodukt av märket Bosch. Tvättmaskinen utmärker sig genom sin låga energi- och vattenförbrukning. Innan maskinerna lämnar vår fabrik kontrolleras de noggrant beträffande funktion och felritt skick.

Mer information om våra produkter, tillbehör, reservdelar och service hittar du på vår websida www.bosch-home.com. Du kan också vända dig till våra kundtjänster.

Innehåll

Avsedd användning	1
Program	1
Välj program och anpassa	3
Tvättning	3/4
När tvätten är färdig	4
Individuella inställningar	5/6
Programöversikt	7
Säkerhetsanvisningar	8
Förbrukningsvärden	8
Viktig information	9
Insats för flytande tvättmedel	10
Skötsel	10
Information på displayen	10
Anvisningar vid igentäppning	11
Råd vid fel	12/13
Nödutplåsnig	13
Kundtjänst	13

Miljövård/spartips

- Utnyttja den maximala mängden tvättgods för respektive program.
- Tvätta normalt smutsad tvätt utan förtvätt.
- Temperaturvalen är baserade på skötselråden i textilierna. Maskinens tvätttemperaturer kan avvika för att optimera effektesparning och tvättnes resultat.
- Dosera tvättmedlet enligt tillverkarens anvisningar och efter vattnets hårdhet.
- Anpassa centrifugeringsvarvtalet om tvätten ska torktumlas efteråt, följ anvisningarna till torktumslaren.

Avsedd användning

- Får endast användas i hushåll,
- för att tvätta textilier och handtvättbart ylle i tvättvatten,
- med kallt ledningsvatten och vanligt tvätt- och sköjmedel som är avsett för tvättmaskin.

- ⚠ - Barn får inte lämnas utan uppsikt nära maskinen!
- ⚠ - Barn och personer som inte har läst anvisningarna får inte använda tvättmaskinen!
- Håll husdjur borta från tvättmaskinen!

- ⚠ **Sätt i kontakten**
- Dina händer måste vara torra!
- Ta bara tag i kontakten, dra inte i sladden!

Öppna vattenkranen

Insats för flytande tvättmedel (beroende på modell), sidan 10

Fack II: Tvättmedel för huvudtvätt, Avhärdningsmedel, blekmedel, fläckborttagningsmedel

Program

Detaljerad programöversikt → sidan 7. Temperatur och centrifugeringsvarvtal kan ställas in individuellt, beroende på program och hur långt programmet har gått.

Bomull	Slitstarka textilier
Kids Stains	Slitstarka textilier, förtvätt vid 30 °C
Syntet	Syntetiska och lättsköta textilier
+ Förtvätt	Syntettextilier, förtvätt vid 30 °C
Mix	Olika tvättsätt
Fintvätt/Siden	Textilier som bör handtvättas
Ylle	hand-/maskintvättbart ylle
Sköjning	Extrasköjning med centrifugering
Centrifugering	Extra centrifugering med inställbart centrifugeringsvarvtal
Urpumpning	av sköjvatten vid (Sköjstopp = utan slutcentrifugering)
Skoncentrifugering	Extra centrifugering med reducerat centrifugeringsvarvtal
Supersnabb 15'	Supersnabbt program
Allergi+	Speciellt lämpligt när mycket höga anspråk på hygien krävs eller vid ytterst känslig hud då tvättvatten är förlängd och temperaturen bestämd, vattennivån höjd och sköjningstiden förlängd
Sport	Textilier av mikrofibrer
Kids Jeans	Mörka textilier

1

Förberedelser

Fackmässig installation enligt separat installationsanvisning.

Kontrollera maskinen

- Använd aldrig en tvättmaskin som uppvisar skador!
- Kontakta service!

Sätt i kontakten

- ⚠ - Dina händer måste vara torra!
- ⚠ - Ta bara tag i kontakten, dra inte i sladden!

Öppna vattenkranen

Insats för flytande tvättmedel (beroende på modell), sidan 10

Fack II: Tvättmedel för huvudtvätt, Avhärdningsmedel, blekmedel, fläckborttagningsmedel

Fack I: Förtvättmedel

Programväljare

Om symbolen ☹ lyser på displayen är barnlåset aktiverat → Deaktivera barnlåset, sidan 5.

Välj Start/Efterfyllning

Extrafunktioner och inställningsknappar → Individuella inställningar, sidan 5

Välj program och anpassa

*Om symbolen ☹ lyser på displayen är barnlåset aktiverat → Deaktivera barnlåset, sidan 5.

Välj Start/Efterfyllning

Med programväljaren slår du på och stänger av maskinen, samt väljer tvättprogram. Går att vrida åt bägge hållen.

Alla knappar är beröringskänsliga, det räcker med en lätt tryckning!

Om du håller in inställningsknapp ☹ (färdig om) längre tid bläddras inställnings-alternativen igenom automatiskt!

Programväljare

Med programväljaren slår du på och stänger av maskinen, samt väljer tvättprogram. Går att vrida åt bägge hållen.

Start/Efterfyllning

Extrafunktioner och inställningsknappar → Individuella inställningar, sidan 5

1

Före den första tvätten

Sortera och lägg i tvättgodset

Följ tvättråden i textilierna! Läs textilvårdsetiketten. Sortera efter typ av plagg, färg, hur smutsigt det är och temperatur. Överskrid inte den tillåtna tvättmängden → sidan 7.

Läs Viktiga anvisningar → sidan 9. Blanda stora och små textilier! När maskinen är igång: Var försiktig med att öppna tvättmedelslådan!

Fyll på tvätt- och behandlingsmedel

Mängden tvättmedel beror på: tvättmängden, hur hårt smutsad tvätten är, vattnets hårdhetsgrad (information får du från det lokala vattenverket) och tillverkarens doseringsanvisningar. Om modellen saknar insats för flytande tvättmedel: Dosera det flytande tvättmedlet i en behållare som är avsedd för detta och lägg den i trumman. När maskinen är igång: Var försiktig med att öppna tvättmedelslådan!

Öppna luckan

Öppna luckan och ta ut tvätten. Om ☹ (Sköjstopp = utan slutcentrifugering) har aktiverats: Sätt programväljaren på **Urpumpning** eller **Centrifugering**. Välj varvtal för centrifugering om så behövs. Tryck på **Start/Efterfyllning**.

- Ta ur föremål som hamnat i trumman - risk för rost.
- Lämnna luckan och tvättmedelslådan öppna så att kvarvarande vatten kan dunsta.

Programväljare

Med programväljaren slår du på och stänger av maskinen, samt väljer tvättprogram. Går att vrida åt bägge hållen.

Start/Efterfyllning

Extrafunktioner och inställningsknappar → Individuella inställningar, sidan 5

Välj Start/Efterfyllning

Med programväljaren slår du på och stänger av maskinen, samt väljer tvättprogram. Går att vrida åt bägge hållen.

Alla knappar är beröringskänsliga, det räcker med en lätt tryckning!

Om du håller in inställningsknapp ☹ (färdig om) längre tid bläddras inställnings-alternativen igenom automatiskt!

Programväljare

Med programväljaren slår du på och stänger av maskinen, samt väljer tvättprogram. Går att vrida åt bägge hållen.

Start/Efterfyllning

Extrafunktioner och inställningsknappar → Individuella inställningar, sidan 5

Välj Start/Efterfyllning

Med programväljaren slår du på och stänger av maskinen, samt väljer tvättprogram. Går att vrida åt bägge hållen.

Alla knappar är beröringskänsliga, det räcker med en lätt tryckning!

Om du håller in inställningsknapp ☹ (färdig om) längre tid bläddras inställnings-alternativen igenom automatiskt!

Programväljare

Med programväljaren slår du på och stänger av maskinen, samt väljer tvättprogram. Går att vrida åt bägge hållen.

2

Tvättning

Frånkoppling

Sätt programväljaren på **Från**.

Stäng vattenkranen

Behöver inte göras på Aqua-Stop-modeller → Installationsanvisning.

Ta ut tvätten

Öppna luckan och ta ut tvätten. Om ☹ (Sköjstopp = utan slutcentrifugering) har aktiverats: Sätt programväljaren på **Urpumpning** eller **Centrifugering**. Välj varvtal för centrifugering om så behövs. Tryck på **Start/Efterfyllning**.

- Ta ur föremål som hamnat i trumman - risk för rost.
- Lämnna luckan och tvättmedelslådan öppna så att kvarvarande vatten kan dunsta.

Program är slut när ...

... Knappen **Start/Efterfyllning** släcks och displayen visar - **0** -.

Avbryt programmet

I program med hög temperatur:
- Låt först tvätten svalna: Välj **Sköjning**.
- Tryck på **Start/Efterfyllning**.

Byt program om...

... du valt fel program av misstag:
- Ställ in programmet på nytt.
- Tryck på **Start/Efterfyllning**.
- Det nya programmet börjar från början.

Efterfyllning av tvätt kan göras, om ...

... **Start/Efterfyllning** har tryckts in och displayen visar **de båda** symbolerna **YES + 0**. Om **NO** visas, går det inte att öppna luckan. Välj knappen **Start/Efterfyllning**.

Program är slut när ...

... Knappen **Start/Efterfyllning** släcks och displayen visar - **0** -.

Avbryt programmet

I program med hög temperatur:
- Låt först tvätten svalna: Välj **Sköjning**.
- Tryck på **Start/Efterfyllning**.

Byt program om...

... du valt fel program av misstag:
- Ställ in programmet på nytt.
- Tryck på **Start/Efterfyllning**.
- Det nya programmet börjar från början.

Efterfyllning av tvätt kan göras, om ...

... **Start/Efterfyllning** har tryckts in och displayen visar **de båda** symbolerna **YES + 0**. Om **NO** visas, går det inte att öppna luckan. Välj knappen **Start/Efterfyllning**.

Program är slut när ...

... Knappen **Start/Efterfyllning** släcks och displayen visar - **0** -.

3

Individuella inställningar

Inställningsknappar

Centrifugeringsvarvtalet och temperaturen kan ändras medan det valda programmet körs. Effekterna varierar med programstegen.

(Temperatur °C)

Du kan ändra den tvätttemperatur som visas. Den maximala tvätttemperaturen varierar med vilket program som är valt.

(färdig om)

När programmet väljs visas den återstående tiden. Programstarten kan fördröjas innan programmet börjar. Tidsinställningen för Klar inom kan anges i timmar, maximalt 24 timmar. Tryck på knappen ☹ (färdig om) tills önskat antal timmar visas (h=timmar). Tryck på **Start/Efterfyllning**.

(Centrifugeringsvarvtal i varv/min) / ☹ (Sköjstopp = utan slutcentrifugering)

Centrifugeringsvarvtalet kan ändras eller ☹ (Sköjstopp = utan slutcentrifugering, tvätten ligger kvar i vattnet efter sista sköjningen, displayen visar - - -). Det visade centrifugeringsvarvtalet kan ändras. Högsta möjliga centrifugeringsvarvtal beror på modell och programmet som valts.

Extrafunktioner → och programöversikt, sidan 7

Eco Perfect

För att spara energi med tvättnesresultat jämförbart med standardprogrammet.

(Slätprogram)

Specialcentrifugering med efterföljande fas som håller tvätten luftig. Skonsam slutcentrifugering med reducerat centrifugeringsvarvtal. Tvätten är något fuktigare efter centrifugeringen.

Kids

Extra sköjning. För orter med mycket mjukt vatten eller för ett extra bra sköjresultat.

Barnlås

Du kan spärra maskinen så att funktioner du ställt in inte kan ändras av misstag. **TILL/FRÅN:** tryck på **Start/Efterfyllning** i 5 sekunder efter att programmet startats/avslutats. Obs! Barnlåset kan vara på ända till nästa programstart även om maskinen stängs av! Deaktivera i så fall barnlåset före programstart och aktivera det sedan igen. Obs! - Symbolen ☹ lyser: Barnlåset är aktivt. - Symbolen ☹ blinkar: Barnlåset är på och programväljaren har ändrats. För att undvika att programmet avbryts: Sätt programväljaren på det ursprungliga programmet, symbolen ☹ lyser igen.

Efterfyllning

Tryck på knappen **Start/Efterfyllning**, om du vill fylla på mer tvätt efter att programmet startat. Maskinen kontrollerar om det är möjligt att fylla på tvättgods. **YES + 0** lyser: Påfyllning kan göras. **NO** blinkar: Vänta tills **YES + 0** lyser. Obs! Öppna inte luckan förrän **båda** symbolerna **YES + 0** lyser. **NO:** Efterfyllning kan inte göras. Obs! Av säkerhetsskäl är påfyllningsluckan låst vid hög vattennivå och/eller hög temperatur eller om centrifugering pågår. Tryck på knappen **Start/Efterfyllning** för att låta programmet fortsätta.

Energisparläge

Om maskinen är påslagen men inga inställningar görs under några minuter före programstart och efter programslut, slöcknar displayen och knappen **Start/Efterfyllning** blinkar. Tryck på valfri knapp för att tända displayen.

Signal

1. Aktivera inställningsläge för signalljudstyrka

2. Ställ in volymen för ...

3. Sätt på •

6

Individuella inställningar

Inställningsknappar

Centrifugeringsvarvtalet och temperaturen kan ändras medan det valda programmet körs. Effekterna varierar med programstegen.

(Temperatur °C)

Du kan ändra den tvätttemperatur som visas. Den maximala tvätttemperaturen varierar med vilket program som är valt.

(färdig om)

När programmet väljs visas den återstående tiden. Programstarten kan fördröjas innan programmet börjar. Tidsinställningen för Klar inom kan anges i timmar, maximalt 24 timmar. Tryck på knappen ☹ (färdig om) tills önskat antal timmar visas (h=timmar). Tryck på **Start/Efterfyllning**.

(Centrifugeringsvarvtal i varv/min) / ☹ (Sköjstopp = utan slutcentrifugering)

Centrifugeringsvarvtalet kan ändras eller ☹ (Sköjstopp = utan slutcentrifugering, tvätten ligger kvar i vattnet efter sista sköjningen, displayen visar - - -). Det visade centrifugeringsvarvtalet kan ändras. Högsta möjliga centrifugeringsvarvtal beror på modell och programmet som valts.

Extrafunktioner → och programöversikt, sidan 7

Eco Perfect

För att spara energi med tvättnesresultat jämförbart med standardprogrammet.

(Slätprogram)

Specialcentrifugering med efterföljande fas som håller tvätten luftig. Skonsam slutcentrifugering med reducerat centrifugeringsvarvtal. Tvätten är något fuktigare efter centrifugeringen.

Kids

Extra sköjning. För orter med mycket mjukt vatten eller för ett extra bra sköjresultat.

Barnlås

Du kan spärra maskinen så att funktioner du ställt in inte kan ändras av misstag. **TILL/FRÅN:** tryck på **Start/Efterfyllning** i 5 sekunder efter att programmet startats/avslutats. Obs! Barnlåset kan vara på ända till nästa programstart även om maskinen stängs av! Deaktivera i så fall barnlåset före programstart och aktivera det sedan igen. Obs! - Symbolen ☹ lyser: Barnlåset är aktivt. - Symbolen ☹ blinkar: Barnlåset är på och programväljaren har ändrats. För att undvika att programmet avbryts: Sätt programväljaren på det ursprungliga programmet, symbolen ☹ lyser igen.

Efterfyllning

Tryck på knappen **Start/Efterfyllning**, om du vill fylla på mer tvätt efter att programmet startat. Maskinen kontrollerar om det är möjligt att fylla på tvättgods. **YES + 0** lyser: Påfyllning kan göras. **NO** blinkar: Vänta tills **YES + 0** lyser. Obs! Öppna inte luckan förrän **båda** symbolerna **YES + 0** lyser. **NO:** Efterfyllning kan inte göras. Obs! Av säkerhetsskäl är påfyllningsluckan låst vid hög vattennivå och/eller hög temperatur eller om centrifugering pågår. Tryck på knappen **Start/Efterfyllning** för att låta programmet fortsätta.

Energisparläge

Om maskinen är påslagen men inga inställningar görs under några minuter före programstart och efter programslut, slöcknar displayen och knappen **Start/Efterfyllning** blinkar. Tryck på valfri knapp för att tända displayen.

Signal

1. Aktivera inställningsläge för signalljudstyrka

2. Ställ in volymen för ...

3. Sätt på •

6

Individuella inställningar

Inställningsknappar

Centrifugeringsvarvtalet och temperaturen kan ändras medan det valda programmet körs. Effekterna varierar med programstegen.

(Temperatur °C)

Du kan ändra den tvätttemperatur som visas. Den maximala tvätttemperaturen varierar med vilket program som är valt.

(färdig om)

När programmet väljs visas den återstående tiden. Programstarten kan fördröjas innan programmet börjar. Tidsinställningen för Klar inom kan anges i timmar, maximalt 24 timmar. Tryck på knappen ☹ (färdig om) tills önskat antal timmar visas (h=timmar). Tryck på **Start/Efterfyllning**.

(Centrifugeringsvarvtal i varv/min) / ☹ (Sköjstopp = utan slutcentrifugering)

Centrifugeringsvarvtalet kan ändras eller ☹ (Sköjstopp = utan slutcentrifugering, tvätten ligger kvar i vattnet efter sista sköjningen, displayen visar - - -). Det visade centrifugeringsvarvtalet kan ändras. Högsta möjliga centrifugeringsvarvtal beror på modell och programmet som valts.

Extrafunktioner → och programöversikt, sidan 7

Eco Perfect

För att spara energi med tvättnesresultat jämförbart med standardprogrammet.

(Slätprogram)

Specialcentrifugering med efterföljande fas som håller tvätten luftig. Skonsam slutcentrifugering med reducerat centrifugeringsvarvtal. Tvätten är något fuktigare efter centrifugeringen.

Kids

Extra sköjning. För orter med mycket mjukt vatten eller för ett extra bra sköjresultat.

Barnlås

Du kan spärra maskinen så att funktioner du ställt in inte kan ändras av misstag. **TILL/FRÅN:** tryck på **Start/Efterfyllning** i 5 sekunder efter att programmet startats/avslutats. Obs! Barnlåset kan vara på ända till nästa programstart även om maskinen stängs av! Deaktivera i så fall barnlåset före programstart och aktivera det sedan igen. Obs! - Symbolen ☹ lyser: Barnlåset är aktivt. - Symbolen ☹ blinkar: Barnlåset är på och programväljaren har ändrats. För att undvika att programmet avbryts: Sätt programväljaren på det ursprungliga programmet, symbolen ☹ lyser igen.

Efterfyllning

Tryck på knappen **Start/Efterfyllning**, om du vill fylla på mer tvätt efter att programmet startat. Maskinen kontrollerar om det är möjligt att fylla på tvättgods. **YES + 0** lyser: Påfyllning kan göras. **NO** blinkar: Vänta tills **YES + 0** lyser. Obs! Öppna inte luckan förrän **båda** symbolerna **YES + 0** lyser. **NO:** Efterfyllning kan inte göras. Obs! Av säkerhetsskäl är påfyllningsluckan låst vid hög vattennivå och/eller hög temperatur eller om centrifugering pågår. Tryck på knappen **Start/Efterfyllning** för att låta programmet fortsätta.

Energisparläge

Om maskinen är påslagen men inga inställningar görs under några minuter före programstart och efter programslut, slöcknar displayen och knappen **Start/Efterfyllning** blinkar. Tryck på valfri knapp för att tända displayen.

Säkerhetsanvisningar

– Läs och följ bruks- och installationsanvisningen och all annan dokumentation som följer med tvättmaskinen.
– Spara dokumentationen för senare användning.

Risk för elektrisk stöt

- Dra ur kontakten, aldrig i sladden!
- Händerna måste vara torra när du sätter i eller tar ur kontakten.

Livsfara

När du ska göra dig av med apparaten:

- Dra ur kontakten.
- Kapa nätsladden och ta bort den och kontakten.
- Förstör låset på luckan. På så sätt kan inte barn bli inlåsta och hamna i livsfara.
- Låt inte barn leka med förpackningar, folie eller förpackningsdelar.

Kvävningrisk

Förgiftningsrisk

Explosionsrisk

Risk för skador

Viktiga anvisningar

Före den första tvätten

Lägg inte in någon tvätt! Öppna vattenkranen. Fyll på fack **II** med:

- ca 1 liter vatten
- tvättmedel (dosera efter tillverkarens anvisningar för lätt nedsmutsad tvätt och respektive vattenhårdhet)

Sätt programväljaren på **Syntet 60 °C** och tryck på **▷** (Start/Efterfyllning). Sätt programväljaren på **Från** när programmet är avslutat.

Så är du snäll mot tvätt och tvättmaskin

- Dosera alltid tvättmedel och andra medel enligt tillverkarens anvisningar.
- Töm alla fickor.
- Avlägsna metallföremål (t.ex. gem).
- Tvätta ömtåliga plagg i nätpåse (strumpor, gardiner, bygel-bh).
- Dra igen bilxlås, knäpp ihop påslakan.
- Borsta bort sand ur fickor och byxuppslag.
- Ta bort gardinkrokar eller lägg gardinerna i nätpåse/örngott.

Lägg i tvätten

Blanda stora och små textilier!
Se till att ingen tvätt hamnar mellan luckan och gummitätningen.

Olika grader av nedsmutsad tvätt

Tvätta helt nya plagg separat.
Förtvätta inte. Välj extrafunktionen **Speed Perfect** vid behov.

Förbehandla ev. fläckar.
Lägg i mindre mängd tvätt. Välj program med förtvätt.

Blötläggning Lägg in tvätt med liknande färger.

Fyll på blötläggningsmedel/tvättmedel enligt tillverkarens anvisningar i fack **II**. Sätt programväljaren på **Bomull 30 °C** och tryck på **▷** (Start/Efterfyllning). Pausa programmet efter ca 10 minuter genom att trycka på **▷** (Start/Efterfyllning). Tryck på **▷** (Start/Efterfyllning) igen efter önskad blötläggningstid för att fortsätta programmet, eller byt program.

Stärkning Tvätten ska inte behandlas med sköljmedel.

Flytande stärkelse kan användas för alla tvättprogram. Fyll på stärkemedel i sköljmedelsfacket enligt tillverkarens anvisningar (rengör vid behov).

Färgning/blekning

Endast hushållsfärger får användas. Salt kan angripa rostfritt stål! Följ färgmedelstillverkarens anvisningar! Tvättmaskinen får **inte** användas till att bleka tvätt!

Förbrukningsvärden

Program	Tvättmängd	Ström***	Vatten***	Programlängd***
Bomull 20 °C	8 kg	0.23 kWh	76 l	2½ h
Bomull 40 °C*	8 kg	0.97 kWh	76 l	2¾ h
Bomull 60 °C	8 kg	1.36 kWh	76 l	2¾ h
Bomull 90 °C	8 kg	2.34 kWh	87 l	2½ h
Syntet 40 °C*	4 kg	0.71 kWh	62 l	2 h
Mix 40 °C	3.5 kg	0.47 kWh	49 l	1 h
Fintvätt/Siden 30 °C	2 kg	0.14 kWh	35 l	¾ h
Ylle 30 °C	2 kg	0.16 kWh	40 l	¾ h

* Programinställning för kontroll enligt gällande EN60456.
Anvisning för jämförande kontroller: Kör testprogrammet med angiven tvättmängd och högsta möjliga centrifugeringsvarvtal.

Program	Tillvalsfunktion	Belastning	Årsförbrukning av energi	Årsförbrukning av vatten
Bomull	Eco Perfect	8/4 kg	189 kWh	10500 l

*** Programinställning för kontroll och energimärkning enligt direktiv 2010/30/EU med kallvatten (15 °C).
*** Värdena varierar beroende på vattentryck, vattnets hårdhet, ledningsvattnets temperatur, rumstemperatur, typ av tvätt, tvättmängd och tvättens nedsmutsningsgrad, tvättmedel, svängningar i nätpänningen och valda extrafunktioner.

Insats för flytande tvättmedel

Placera insatsen för flytande tvättmedel i rätt läge:
– Dra ut tvättmedelslådan helt → **sidan 10**.
– Skjut insatsen framåt.

Använd inte insatsen (skjut den uppåt):
– med geléartade tvättmedel och tvättpulver,
– med program med **+ Förtvätt** eller alternativet ☹ (färdig om)

Risk för elektrisk stöt! Dra ur stickkontakten!
Explosionsrisk! Låg ältvmedelvkäädkaftivr

Skötsel

Utsidan och manöverpanelen

- Ta genast bort tvättmedelsrester.
- Torka rent med en mjuk fuktig trasa.
- Duscha aldrig tvättmaskinen med vatten.

Rengör tvättmedelslådan ...

...om den innehåller rester av tvätt- eller sköljmedel.

1. Dra ut lådan, tryck ner insatsen, dra ut lådan helt.
2. Ta ut insatsen: Tryck uppåt med fingret på undersidan.
3. Rengör lådan och insatsen med vatten och en borste. Låt torka.
4. Sätt i insatsen så att den klickar fast (sätt cylindern på styrstiftet).
5. Skjut in tvättmedelsfacket på plats igen.

Låt tvättmedelsfacket stå på glänt så att vattenrester får torka.

Tvättrumman

Låt luckan stå på glänt så att trumman får torka. Använd klorfritt putsmedel, aldrig stålull.

Avkalkning Ingen tvätt i maskinen!

Behövs inte om tvättmedel doseras korrekt. Men i förekommande fall: Följ anvisningarna från avkalkningsmedlets tillverkare. Vilka avkalkningsmedel som är lämpliga hittar du på vår webbsida eller fråga vår kundtjänst (→ **sidan 13**).

Meddelanden på displayen

Meddelande	Betydelse
◻ blinkar	Stäng luckan ordentligt; tvätt kan ha kommit i kläm.
E: 11, 29	Öppna vattenkranen helt. Tilloppslängan är böjd eller ihopklämd; rengör silen → sidan 11 , vattentrycket för lågt.
E: 18	Vattenpumpen igentäppt; Rengör vattenpumpen → sidan 11 . Avloppslängan/röret igentäppt; Rengör avloppslängan på vattenlåset → sidan 11 .
E: 23	Vatten i bottenplåten, läcka i maskinen. Kontakta service!
Andra meddelanden	Stäng av maskinen. Vänta 5 sekunder och slå på maskinen igen. Kontakta kundtjänst om meddelandet fortfarande visas → sidan 13 .

Anvisningar vid igentäppning

Avloppspumpen
Sätt programväljaren på **Från**, dra ur kontakten.

1. Öppna serviceluckan och ta bort den.
2. Lossa tömningsslangen från hållaren. Dra ur proppen och låt avloppsvattnet rinna ut. Sätt i proppen.
3. Skruva försiktigt av pumplocket (kvarvarande vatten).
4. Rengör pumphuset och pumplocket inuti (pumpningarna ska kunna röra sig fritt).
5. Sätt tillbaka och dra åt pumplocket. Handtaget står lodrätt. Sätt in tömningsslangen i hållaren.
6. Sätt tillbaka serviceluckan och stäng den.

Gör så här för att förhindra att oanvänt tvättmedel rinner ut i avloppet vid nästa tvätt: Häll i 1 liter vatten i fack **II** och starta programmet **Urpumpning**.

Avloppssläng från sifonen
Sätt programväljaren på **Från**, dra ur kontakten.

1. Lossa slangklämman och dra försiktigt ut avloppssläng (det resterande vattnet).
2. Rengör avloppssläng och sifonstutsen.
3. Sätt dit avloppssläng igen och säkra anslutningen med slangklämma.

Filtert i vattenanslutningen

Risk för elektrisk stöt
Säkerhetsanordningen Aqua-Stop får inte hamna under vatten (innehåller en elektrisk ventil).

Reducera vattentrycket i tilloppslängan:

1. Stäng vattenkranen!
2. Välj valfritt program (utom Centrifugering / Urpumpning).
3. Tryck på **▷** (Start/Efterfyllning). Låt programmet gå ca 40 sekunder.
4. Sätt programväljaren på **Från**. Dra ur kontakten.

5. Rengör filtret.
Ta av slangen från vattenkranen.
Rengör filtret med en liten borste.

och/eller på modellerna Standard och Aqua-Secure:
Ta loss slangen från maskinens baksida, ta ut filtret med en tång och rengör det.

6. Sätt tillbaka slangen och kontrollera att den är tät.

Felavhjälpning ...

- Vatten strömmar ut – Sätt fast avloppssläng ordentligt/byt slang.
– Dra åt tilloppsläng ordentligt.
- Ingen vattentillförsel. Tvättmedel spolais inte in. – Har du tryckt på **▷** (Start/Efterfyllning)?
– Är inte vattenkranen öppen?
– Är filtret igentäppt? Rengör silen → **sidan 11**.
– Är tilloppsläng vikt eller klämd?
- Det går inte att öppna luckan. – Säkerhetsfunktionen har aktiverats. Har programmet avbrutits? → **sidan 4**.
– Har ☹ (Sköljstopp = utan slutcentrifugering) valts? → **sidan 3,4**.
– Kan luckan endast öppnas med nödupplåsning? → **sidan 13**.
- Programmet startar inte. – Har **▷** (Start/Efterfyllning) eller ☹ (färdig om) valts?
– Är luckan stängd?
– Är barnlåset aktivt? Deaktivering → **sidan 5**.
- Tvättvattnet pumpas inte ut. – Har ☹ (Sköljstopp = utan slutcentrifugering) valts? → **sidan 3,4**.
– Rengör vattenpumpen → **sidan 11**.
– Rengör avloppsöret och/eller avloppssläng.
- Det syns inget vatten i trumman. – Inget fel - vattennivån kan inte ses utifrån.
- Tvätten blev inte ordentligt centrifugerad. Tvätten våt/för fuktig. – Inget fel - kontrollsystemet för obalans har avbrutit centrifugeringen, tvätten är ojämnt fördelad.
Fördela små och stora tvättplagg i trumman.
– Har **▷** (Slätprogram) valts? → **sidan 5**.
– Är det valda varvtalet för lågt? → **sidan 5**.
- Programlängden ändrar sig under programmets gång. – Inget fel - tiden anpassas för varje tvättproceduret. Det kan leda till att ändrade programlängder visas på displayen.
- Maskinen börjar centrifugera flera gånger. – Inget fel - maskinens system för kontroll av obalans utjämnar obalansen i trumman.
- Det finns vatten i facket **⊗** för sköljmedel. – Inget fel - tvättmedlets effekt påverkas inte.
– Rengör insatsen vid behov → **sidan 10**.
- Dålig lukt i maskinen. – Kör programmet **Bomull 90 °C** utan tvätt. Använd då tvättmedel.
- Statusindikeringen **◻** blinkar. Eventuellt tränger tvättmedel ut ur tvättmedelslådan. – Har du hållit i för mycket tvättmedel?
Blanda 1 msk sköljmedel med en ½ liter vatten och häll i fack **II** (inte för friluftskläder eller duntextilier).
– Ta mindre mängd tvättmedel nästa gång.
- Högt buller, vibrationer och maskinen flyttar sig under centrifugering. – Står maskinens fötter stadigt på golvet?
Sätt fast maskinens fötter → **Installationsanvisningen**.
– Är transportsäkringarna borttagna?
Ta bort transportsäkringarna → **Installationsanvisningen**.
- Missljud under centrifugering och urpumpning. – Rengör vattenpumpen → **sidan 11**.
- Displayen/lamporna lyser inte när maskinen är igång. – Strömavbrott?
– Har säkringarna löst ut? Koppla till säkringarna/byt ut säkringarna.
– Är energisparläget aktiverat? → **sidan 5**.
– Kontakta kundservice om störningen återkommer.
- Programförloppet är längre än vanligt. – Inget fel - maskinens system för kontroll av obalans utjämnar obalansen i trumman genom att fördela tvätten.
– Inget fel - skumkontrollsystemet är aktivt - en sköljning startas.
- Tvättmedelsrester på tvätten. – Vissa fosfatfria tvättmedel innehåller olösliga rester.
– Välj **Sköljning** eller borsta tvätten efteråt.

Felavhjälpning ...

- När maskinen pausats blinkar **▷** (Start/Efterfyllning) mycket fort och det hörs en signal. – Vattennivå för hög. Det går inte att fylla på mer tvätt. Stäng genast luckan.
Tryck på **▷** (Start/Efterfyllning) för att fortsätta programmet.
- Om ett fel inte kan rättas till automatiskt (genom att stänga av och slå på) eller om reparation krävs: – Sätt programväljaren på **Från** och dra ur stickproppen ur eluttaget.
– Dra åt vattenkranen och kontakta kundtjänst → **sidan 13**.

Nödupplåsning

Programmet fortsätter när strömmen kommer tillbaka. Om tvätten måste tas ut innan, gör så här för att öppna luckan:

Risk för skällning!
Tvättvattnet och tvättgodset kan vara hett. Låt dem ev. först svalna. Stick inte in handen i trumman om denna fortfarande roterar. Öppna inte luckan om det står vatten bakom glaset.

1. Sätt programväljaren på **Från** och dra ur kontakten.
2. Tappa ur tvättvattnet → **sidan 11**.
3. Dra nödupplåsningen nedåt med ett verktyg och lås upp. Påfyllningsluckan går nu att öppna.

Kundtjänst

- Kontakta vår kundtjänst om du inte själv lyckas åtgärda felet (Felavhjälpning ...) → **sidan 12, 13**. Vi hittar alltid en lösning, också för att undvika onödiga teknikerbesök.
- Kontaktpuppgifterna för den närmaste kundtjänsten hittar du här och i förteckningen över kundtjänster (beroende på modell).

S 0771 11 22 77 (local rate)

Uppge maskinens produktnummer (E-Nr.) och tillverkningsnummer (FD) när du kontaktar kundtjänst.

E-Nr. _____	FD _____
Produktnummer	Tillverkningsnummer

Du kan lita på tillverkarens kompetens. Vänd dig till oss. Då vet du att reparationer utförs av utbildade servicetekniker, och att maskinen förses med originalreservdelar.



Register your new Bosch now:
www.bosch-home.com/welcome

Washing machine
WAS324E0SN



sv Bruksanvisning

! Följ säkerhetsanvisningarna på Sidan 8!

! Använd inte tvättmaskinen förrän du läst igenom denna bruksanvisning och den separata Installations-/Skötsel-anvisningen!

Om tvättmaskinen

Gratulerar - Du har valt en modern högkvalitativ hushållsprodukt av märket Bosch. Tvättmaskinen utmärker sig genom sin låga energi- och vattenförbrukning. Innan maskinerna lämnar vår fabrik kontrolleras de noggrant beträffande funktion och felfritt skick.

Mer information om våra produkter, tillbehör, reservdelar och service hittar du på vår websida www.bosch-home.com Du kan också vända dig till våra kundtjänster.

Innehåll

	Sidan
Avsedd användning	1
Program	1
Välj program och anpassa	3
Tvättning	3/4
När tvätten är färdig	4
Individuella inställningar	5/6
Programöversikt	7
Säkerhetsanvisningar	8
Förbrukningsvärden	8
Viktig information	9
Insats för flytande tvättmedel	10
Skötsel	10
Information på displayen	10
Anvisningar vid igentäppning	11
Råd vid fel	12/13
Nödupplåsning	13
Kundtjänst	13



Miljövård/spartips

- Utnyttja den maximala mängden tvättgodis för respektive program.
- Tvätta normalt smutsad tvätt utan förtvätt.
- Temperaturvalen är baserade på skötselråden i textilierna. Maskinens tvätttemperaturer kan avvika för att optimera effektbesparing och tvättresultat.
- Dosera tvättmedlet enligt tillverkarens anvisningar och efter vattnets hårdhet.
- Anpassa centrifugeringsvarvtalet om tvätten ska torktumlas efteråt, följ anvisningarna till torktumslaren.

Avsedd användning

- Får endast användas i hushåll,
- för att tvätta textilier och handtvättbart ylle i tvättvatten,
- med kallt ledningsvatten och vanligt tvätt- och sköljmedel som är avsett för tvättmaskin.



- Barn får inte lämnas utan uppsikt nära maskinen!
- Barn och personer som inte har läst anvisningarna får inte använda tvättmaskinen!
- Håll husdjur borta från tvättmaskinen!

Program

Detaljerad programöversikt → sidan 7.
Temperatur och centrifugeringsvarvtal kan ställas in individuellt, beroende på program och hur långt programmet har gått.

Bomull	Slitstarka textilier
Kids Stains	Slitstarka textilier, förtvätt vid 30 °C
Syntet	Syntetiska och lättsköta textilier
+ Förtvätt	Syntettextilier, förtvätt vid 30 °C
Mix	Olika tvättsätt
Fintvätt/Siden	Textilier som bör handtvättas
Ylle	hand-/maskintvättbart ylle
Sköljning	Extrasköljning med centrifugering
Centrifugering	Extra centrifugering med inställbart centrifugeringsvarvtal
Urpumpning	av sköljvatten vid (Sköljstopp = utan slutcentrifugering)
Skoncentrifugering	Extra centrifugering med reducerat centrifugeringsvarvtal
Supersnabb 15'	Supersnabbt program
Allergi+	Speciellt lämpligt när mycket höga anspråk på hygien krävs eller vid ytterst känslig hud då tvättiden är förlängd och temperaturen bestämd, vattennivån höjd och sköljningstiden förlängd
Sport	Textilier av mikrofibrer
Kids Jeans	Mörka textilier

Förberedelser



Fackmässig installation enligt separat installationsanvisning.



Kontrollera maskinen

- Använd aldrig en tvättmaskin som uppvisar skador!
- Kontakta service!



Sätt i kontakten



- Dina händer måste vara torra!
- Ta bara tag i kontakten, dra inte i sladden!



Öppna vattenkranen



Insats för flytande tvättmedel (beroende på modell), sidan 10

Fack II: Tvättmedel för huvudtvätt,

Avhärdsningsmedel, blekmedel, fläckborttagningsmedel

Fack : Sköljmedel, stärkmedel

Fack I: Förtvättmedel

Extra-funktioner

Speed Perfect

Eco Perfect

Kids

Display / Inställningsknappar

Logixx for Kids

* - 90 °C (Temperatur)

1 - 24h (färdig om)

- 1400* (varv/min)

Statusvisning

-

Program

Kids Jeans

Sport

Allergi+

Supersnabb 15'

Skoncentrifugering

Urpumpning

Centrifugering

Från Skölj

Val av temperatur (* = 1)

Programmet slutar efter..

Val av centrifugeringsvarvtal (* = 1)

(Sköljstopp = utan slutcentrifugering)

Visar programstegen:

Huvudtvätt, sköljning, cen

Barnlås → sidan 5

Luckan kan öppnas, efter

Före den första tvätten
kör maskinen en gång utan tvättgods → sidan 9

Sortera och lägg i tvättgodset

Följ tvättråden i textilierna!
Läs textilvårdsetiketten.
Sortera efter typ av plagg, färg, hur smutsigt det är och temperatur.
Överskrid inte den tillåtna tvättmängden → sidan 7.

Läs Viktiga anvisningar → sidan 9.

Blanda stora och små textilier!

Stäng påfyllningsluckan. Se till att ingen tvätt hamnar mellan luckan och gummitätningen.

Fyll på tvätt- och behandlingsmedel

Mängden tvättmedel beror på:
tvättmängden, hur hårt smutsad tvätten är, vattnets hårdhetsgrad (information får du från det lokala vattenverket) och tillverkarens doseringsanvisningar.

Om modellen saknar insats för flytande tvättmedel:
Dosera det flytande tvättmedlet i en behållare som är avsedd för detta
och lägg den i trumman.

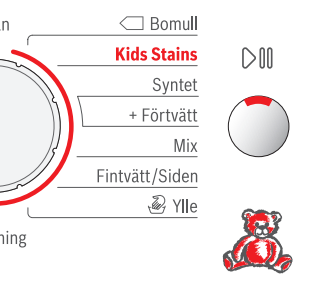
När maskinen är igång: Var försiktig med att öppna tvättmedelslådan!

i Tjockflytande mjuk-/sköljmedel måste först röras ut i lite vatten.
Detta förhindrar igentäppning.

Välj* program och anpassa

Programväljare

Start/Efterfyllning



i *Om symbolen ∞ lyser på displayen är barnlåset aktiverat → Deaktivera barnlås, sidan 5.

Extrafunktioner och inställningsknappar
→ Individuella inställningar, sidan 5

Välj ▶▶▶ (Start/Efterfyllning)

i Med programväljaren slår du på och stänger av maskinen, samt väljer tvättprogram. Går att vrida åt bägge hållen.

i Alla knappar är beröringskänsliga, det räcker med en lätt tryckning!
Om du håller in inställningsknapp ⏸ (färdig om) längre tid bläddras inställningsalternativen igenom automatiskt!

Centrifugering, återstående tid (- ⏸ -)

Utfyllning av tvätt → sidan 4, 5

Tvättning

Tvättmedelsfack
med fack I, II, ⚡

Lucka

Manöverpanel

Handtag för luckan



Servicelucka

Tvättning



Frånkoppling

Sätt programväljaren på **Från**.

Stäng vattenkranen

Behöver inte göras på Aqua-Stop-modeller → *Installationsanvisning*.

Ta ut tvätten

Öppna luckan och ta ut tvätten.

Om ⏸ (Sköljstopp = utan slutcentrifugering) har aktiverats:
Sätt programväljaren på **Urpumpning** eller **Centrifugering**.
Välj varvtal för centrifugering om så behövs.
Tryck på ▶▶▶ (**Start/Efterfyllning**).

i - Ta ur föremål som hamnat i trumman - risk för rost.
- Lämna luckan och tvättmedelslådan öppna så att kvarvarande vatten kan dunsta.

Programmet är slut när ...

... Knappen ▶▶▶ (Start/Efterfyllning) släcks och displayen visar - ⏸ -.

i Tryck på valfri knapp om displayen är släckt
→ Energisparläge, sidan 5.

Avbryt programmet

I program med hög temperatur:

- Låt först tvätten svalna: Välj **Sköljning**.

- Tryck på ▶▶▶ (**Start/Efterfyllning**).

I program med låg temperatur:

- Välj **Centrifugering** eller **Urpumpning**.

- Tryck på ▶▶▶ (**Start/Efterfyllning**).

Byt program om...

... du valt fel program av misstag:

- Ställ in programmet på nytt.

- Tryck på ▶▶▶ (**Start/Efterfyllning**).

Det nya programmet börjar från början.

Efterfyllning av tvätt kan göras, om ... → sidan 5

... ▶▶▶ (Start/Efterfyllning) har tryckts in och displayen visar **de båda** symbolerna **4E5** + ⏸. Om **7:0** visas, går det inte att öppna luckan.
Välj knappen ▶▶▶ (**Start/Efterfyllning**).

Individuella inställningar



Inställningsknappar

Centrifugvarvtalet och temperaturen kan ändras medan det valda programmet körs. Effekterna varierar med programstegen.

(Temperatur °C)

Du kan ändra den tvätttemperatur som visas. Den maximala tvätttemperaturen varierar med vilket program som är valt.

(färdig om)

När programmet väljs visas den återstående tiden. Programstarten kan fördröjas innan programmet börjar. Tidsinställningen för Klar inom kan anges i timmar, maximalt 24 timmar. Tryck på knappen  (färdig om) tills önskat antal timmar visas (h=timmar). Tryck på  (Start/Efterfyllning).

(Centrifugeringsvarvtal i varv/min) / (Skoljstopp = utan slutcentrifugering)

Centrifugeringsvarvtalet kan ändras eller  (Skoljstopp = utan slutcentrifugering, tvätten ligger kvar i vattnet efter sista sköljningen, displayen visar --). Det visade centrifugeringsvarvtalet kan ändras. Högsta möjliga centrifugeringsvarvtal beror på modell och programmet som valts.

Extrafunktioner → och programöversikt, sidan 7

Speed Perfect

För kortare tvättid med tvättresultat jämförbart med standardprogrammet. Maximal tvättmängd → Programöversikt, sidan 7.

Eco Perfect

För att spara energi med tvättresultat jämförbart med standardprogrammet.

(Slätprogram)


Specialcentrifugering med efterföljande fas som håller tvätten luftig. Skonsam slutcentrifugering med reducerat centrifugeringsvarvtal. Tvätten är något fuktigare efter centrifugeringen.

Kids

Extra sköljning. För orter med mycket mjukt vatten eller för ett extra bra sköljresultat.

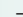
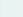
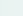
Barnlås

Barnlås/ låsta inställningar

Du kan spärra maskinen så att funktioner du ställt in inte kan ändras av misstag. **TILL/FRÅN:** tryck på  (Start/Efterfyllning) i 5 sekunder efter att programmet startats/avslutats.

Obs! Barnlåset kan vara på ända till nästa programstart även om maskinen stängs av! Deaktivera i så fall barnlåset före programstart och aktivera det sedan igen.

Obs!

- Symbolen  lyser: Barnlåset är aktivt.
- Symbolen  blinkar: Barnlåset är på och programväljaren har ändrats. För att undvika att programmet avbryts: Sätt programväljaren på det ursprungliga programmet, symbolen  lyser igen.

Efterfyllning

+ lyser på displayen

Tryck på knappen  (Start/Efterfyllning), om du vill fylla på mer tvätt efter att programmet startat. Maskinen kontrollerar om det är möjligt att fylla på tvättgods.

 +  lyser: Påfyllning kan göras.

 blinkar: Vänta tills  +  lyser.

Obs! Öppna inte luckan förrän **båda** symbolerna  +  lyser.

: Efterfyllning kan inte göras.

Obs! Av säkerhetsskäl är påfyllningsluckan låst vid hög vattennivå och/eller hög temperatur eller om centrifugering pågår.

Tryck på knappen  (Start/Efterfyllning) för att låta programmet fortsätta.

Energisparläge

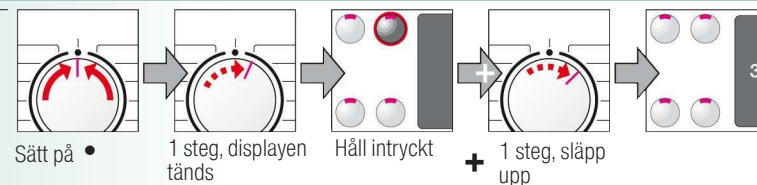
Om maskinen är påslagen men inga inställningar görs under några minuter före programstart och efter programslut, slocknar displayen och knappen  (Start/Efterfyllning) blinkar.

Tryck på valfri knapp för att tända displayen.

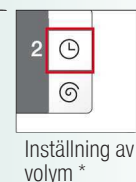
Individuella inställningar

Signal

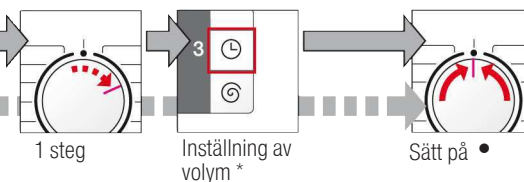
1. Aktivera inställningsläge för signalljudstyrka



Knappsignaler



Anvisningssignaler



2. Ställ in volymen för ...



Inställning av volym *

Inställning av volym *

Sätt på •

* tryck flera gånger vid behov

(Start/Efterfyllning)

För att starta ett program eller fylla på mer tvätt efter start samt för att aktivera/deaktivera barnlåset.

Programöversikt

→ Observera tabellen med förbrukningsvärden på sidan 8 och informationen på sidan 9!



Typ av tvätt

Extrafunktioner; alternativ; information

Program	°C	max.	
Bomull	** - 90 °C		Slitstarka textilier, textil av bomull och linne som tål kokning
Kids Stains		8 kg/ 5 kg*	
Allergi+	** - 60 °C		Slitstarka textilier av bomull eller linne
Syntet + Förtvätt	** - 60 °C	4 kg	Lättskotta textilier av bomull, linne, syntet eller blandmaterial
Mix	** - 40 °C	3,5 kg	Textilier av bomull eller lättskotta textilier
Kids Jeans	** - 40 °C		Mörka textilier av bomull och mörka lättskotta textilier
Fintvätt/Siden	** - 40 °C		För känsliga tvättbara textilier t.ex. siden, syntet eller blandat material (t.ex. gardiner)
Ylle	** - 40 °C	2 kg	Hand- eller maskintvättbara textilier av ylle eller med inslag av ylle
Supersnabb 15'	** - 40 °C		Lättskotta textilier av bomull, linne, syntet eller blandmaterial
Sport	** - 40 °C		Textilier av mikrofibrer

Tillvalsprogram

* Reducerad tvättmängd med extrafunktionen **Speed Perfect**

i **Som snabbprogram** lämpar sig **Mix 40 °C** med högsta möjliga centrifugeringsvarvtal bäst.

Program utan förtvätt - lägg tvättmedlet i fack **II**, program med förtvätt - dela upp tvättmedlet på facken **I** och **II**.

Sköjning, Centrifugering, Urpumpning, Skoncentrifugering

Speed Perfect, **Eco Perfect**, (Slätprogram), **Kids**, (Sköjstopp)

Speed Perfect, **Eco Perfect**, (Slätprogram), **Kids**, (Sköjstopp); Speciellt lämpigt när mycket höga anspråk på hygien krävs eller vid ytterst känslig hud då tvättiden är förlängd och temperaturen bestämd, vattennivån höjd och sköjningstiden förlängd

Speed Perfect, **Eco Perfect**, (Slätprogram), **Kids**, (Sköjstopp)

Speed Perfect, **Eco Perfect**, (Slätprogram), **Kids**, (Sköjstopp); minskad sköj- och slutcentrifugering

Speed Perfect, **Eco Perfect**, (Slätprogram), **Kids**, (Sköjstopp); Extra skonsamt tvättprogram för att undvika krympning, längre programpauser (tvätten vilar i tvättvattnet)

Speed Perfect, **Eco Perfect**, (Slätprogram), **Kids**, (Sköjstopp); Snabbprogram ca 15 minuter, för lätt nedsmutsad tvätt

Speed Perfect, **Eco Perfect**, (Slätprogram), **Kids**, (Sköjstopp); Behandla inte tvätten med sköjmedel

9404 / 9000978729



WAS324E0SN

Robert Bosch Hausgeräte GmbH
Carl-Wery-Str. 34
81739 München / Deutschland



Säkerhetsanvisningar

- Läs och följ bruks- och installationsanvisningen och all annan dokumentation som följer med tvättmaskinen.
- Spara dokumentationen för senare användning.

Risk för elektrisk stöt

- Dra i kontakten, aldrig i sladden!
- Händerna måste vara torra när du sätter i eller tar ur kontakten.

Livsfara

När du ska göra dig av med apparaten:

- Dra ur kontakten.
- Kapa nätsladden och ta bort den och kontakten.
- Förstör låset på luckan. På så sätt kan inte barn bli inlåsta och hamna i livsfara.

Kvävningsrisk

- Låt inte barn leka med förpackningar, folie eller förpackningsdelar.

Förgiftningsrisk

- Förvara tvätt- och sköljmedel oåtkomligt för barn.

Explosionsrisk

- Tvättgodis som har förbehandlats med rengöringsmedel som innehåller lösningsmedel, som t.ex. fläckborttagare/tvättbensin, kan orsaka explosion om det läggs i maskinen.
- Skölj noggrant av tvättgodset för hand.

Risk för skador

- Luckan kan bli mycket varm.
- Var försiktig när hett tvättvatten töms ut.
- Klättra inte på tvättmaskinen.
- Ta inte stöd mot den öppna luckan.
- Stick inte in handen i trumman om denna fortfarande roterar.

Förbrukningsvärden

Program	Tvättmängd	Ström***	Vatten***	Programlängd***
Bomull 20 °C	8 kg	0.23 kWh	76 l	2½ h
Bomull 40 °C*	8 kg	0.97 kWh	76 l	2¾ h
Bomull 60 °C	8 kg	1.36 kWh	76 l	2¾ h
Bomull 90 °C	8 kg	2.34 kWh	87 l	2½ h
Syntet 40 °C*	4 kg	0.71 kWh	62 l	2 h
Mix 40 °C	3.5 kg	0.47 kWh	49 l	1 h
Fintvätt/Siden 30 °C	2 kg	0.14 kWh	35 l	¾ h
Ylle 30 °C	2 kg	0.16 kWh	40 l	¾ h

* Programinställning för kontroll enligt gällande EN60456.
Anvisning för jämförande kontroller: Kör testprogrammet med angiven tvättmängd och högsta möjliga centrifugeringsvarvtal.

Program	Tillvalsfunktion	Belastning	Årsförbrukning av energi	Årsförbrukning av vatten
Bomull	Eco Perfect	8/4 kg	189 kWh	10500 l

** Programinställning för kontroll och energimärkning enligt direktiv 2010/30/EU med kallvatten (15 °C).

*** Värdena varierar beroende på vattentryck, vattnets hårdhet, ledningsvattnets temperatur, rumstemperatur, typ av tvätt, tvättmängd och tvättens nedsmutsningsgrad, tvättmedel, svängningar i nätspänningen och valda extrafunktioner.



Viktiga anvisningar



Före den första tvätten

- Lägg inte in någon tvätt! Öppna vattenkranen. Fyll på fack **II** med:
- ca **1 liter** vatten
 - tvättmedel (dosera efter tillverkarens anvisningar för lätt nedsmutsad tvätt och respektive vattenhårdhet)
- Sätt programväljaren på **Syntet 60 °C** och tryck på (**Start**/Efterfyllning).
Sätt programväljaren på **Från** när programmet är avslutat.



Så är du snäll mot tvätt och tvättmaskin

- Dosera alltid tvättmedel och andra medel enligt tillverkarens anvisningar.
- Töm alla fickor.
- Avlägsna metallföremål (t.ex. gem).
- Tvätta ömtåliga plagg i nätpåse (strumpor, gardiner, bygel-bh).
- Dra igen blixtlås, knäpp ihop påslakan.
- Borsta bort sand ur fickor och byxuppslag.
- Ta bort gardinkrokar eller lägg gardinerna i nätpåse/örngott.



Lägg i tvätten

- Blanda stora och små textilier!
Se till att ingen tvätt hamnar mellan luckan och gummitätningen.



Olika grader av nedsmutsad tvätt

- Tvätta helt nya plagg separat.
- lätt Förtvätta inte. Välj extrafunktionen **Speed Perfect** vid behov.
- Förbehandla ev. fläckar.
- stark Lägg i mindre mängd tvätt. Välj program med förtvätt.



Blötläggning *Lägg in tvätt med liknande färger.*

- Fyll på blötlägningsmedel/tvättmedel enligt tillverkarens anvisningar i fack **II**.
Sätt programväljaren på **Bomull 30 °C** och tryck på (**Start**/Efterfyllning). Pausa programmet efter ca 10 minuter genom att trycka på (**Start**/Efterfyllning).
Tryck på (**Start**/Efterfyllning) igen efter önskad blötläggningstid för att fortsätta programmet, eller byt program.



Stärkning *Tvätten ska inte behandlas med sköljmedel.*

- Flytande stärkelse kan användas för alla tvättprogram. Fyll på stärkmedel i sköljmedelsfacket enligt tillverkarens anvisningar (rengör vid behov).



Färgning/blekning

- Endast hushållsfärger får användas. Salt kan angripa rostfritt stål! Följ färgmedelstillverkarens anvisningar!
Tvättmaskinen får **inte** användas till att bleka tvätt!

! **Insats för flytande tvättmedel** beroende på modell

Placera insatsen för flytande tvättmedel i rätt läge:

- Dra ut tvättmedelslådan helt → *sidan 10*.
- Skjut insatsen framåt.

Använd inte insatsen (skjut den uppåt):

- med geléartade tvättmedel och tvättpulver,
- med program med **+ Förtvätt** eller alternativet ☹ (färdig om)



Skötsel

- ! **Risk för elektrisk stöt!** Dra ur stickkontakten!
- ! **Explosionsrisk!** Låg ämtevidmednvlkæädkaifvr

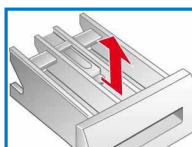
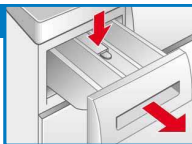
Utsidan och manöverpanelen

- Ta genast bort tvättmedelsrester.
- Torka rent med en mjuk fuktig trasa.
- Duscha aldrig tvättmaskinen med vatten.

Rengör tvättmedelslådan ...

...om den innehåller rester av tvätt- eller sköljmedel.

1. Dra ut lådan, tryck ner insatsen, dra ut lådan helt.
2. Ta ut insatsen: Tryck uppåt med fingret på undersidan.
3. Rengör lådan och insatsen med vatten och en borste. Låt torka.
4. Sätt i insatsen så att den klickar fast (sätt cylindern på styrestiftet).
5. Skjut in tvättmedelsfacket på plats igen.



i Låt tvättmedelsfacket stå på glänt så att vattenrester får torka.

Tvättrumman

Låt luckan stå på glänt så att trumman får torka.
Använd klorfritt putsmedel, aldrig stålull.

Avkalkning *Ingen tvätt i maskinen!*

Behövs inte om tvättmedlet doseras korrekt. Men i förekommande fall: Följ anvisningarna från avkalkningsmedlets tillverkare. Vilka avkalkningsmedel som är lämpliga hittar du på vår webbsida eller fråga vår kundtjänst (→ *sidan 13*).

Meddelanden på displayen *beroende på modell*

ⓘ blinkar	Stäng luckan ordentligt; tvätt kan ha kommit i kläm.
E: 17, 29	Öppna vattenkranen helt. Tillloppsslangen är böjd eller ihopklämd; rengör silen → <i>sidan 11</i> , vattentrycket för lågt.
E: 18	Vattenpumpen igentäppt; Rengör vattenpumpen → <i>sidan 11</i> . Avloppsslangen/röret igentäppt; Rengör avloppsslangen på vattenläset → <i>sidan 11</i> .
E: 23	Vatten i bottenplåten, läcka i maskinen. Kontakta service!
Andra meddelanden	Stäng av maskinen. Vänta 5 sekunder och slå på maskinen igen. Kontakta kundtjänst om meddelandet fortfarande visas → <i>sidan 13</i> .

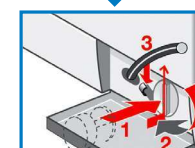
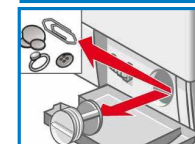
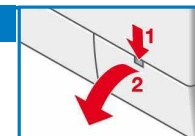
Anvisningar vid igentäppning

- ! **Risk för skällning!**
- Låt tvättvattnet svalna!
- Stäng vattenkranen!

Avloppspumpen

Sätt programväljaren på **Från**, dra ur kontakten.

1. Öppna serviceluckan och ta bort den.
2. Lossa tömningsslangen från hållaren. Dra ur proppen och låt avloppsvattnet rinna ut. Sätt i proppen.
3. Skruva försiktigt av pumplocket (kvarvarande vatten).
4. Rengör pumphuset och pumplocket inuti (pumpvingarna ska kunna röra sig fritt).
5. Sätt tillbaka och dra åt pumplocket. Handtaget står lodrätt. Sätt in tömningsslangen i hållaren.
6. Sätt tillbaka serviceluckan och stäng den.

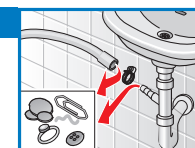


i Gör så här för att förhindra att oanvänt tvättmedel rinner ut i avloppet vid nästa tvätt: Håll i 1 liter vatten i fack II och starta programmet **Urpumpning**.

Avloppsslang från sifonen

Sätt programväljaren på **Från**, dra ur kontakten.

1. Lossa slangklämman och dra försiktigt ut avloppsslangen (det resterande vattnet).
2. Rengör avloppsslangen och sifonstutsen.
3. Sätt dit avloppsslangen igen och säkra anslutningen med slangklämma.



Filtret i vattenanslutningen

! **Risk för elektrisk stöt!**
Säkerhetsanordningen Aqua-Stop får inte hamna under vatten (innehåller en elektrisk ventil).

Reducera vattentrycket i tillloppsslangen:

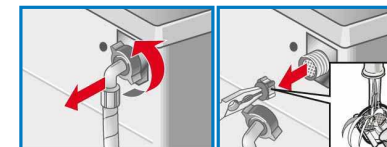
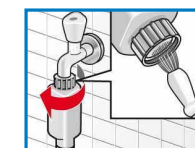
1. Stäng vattenkranen!
2. Välj valfritt program (utom Centrifugering / Urpumpning).
3. Tryck på **Start** (Efterfyllning). Låt programmet gå ca 40 sekunder.
4. Sätt programväljaren på **Från**. Dra ur kontakten.

5. Rengör filtret.
Ta av slangen från vattenkranen.
Rengör filtret med en liten borste.

och/eller på modellerna Standard och Aqua-Secure:

Ta loss slangen från maskinens baksida, ta ut filtret med en tång och rengör det.

6. Sätt tillbaka slangen och kontrollera att den är tät.



Felavhjälpning ...

- Vatten strömmar ut
 - Sätt fast avloppsslangen ordentligt/byt slang.
 - Dra åt tillloppsslangen ordentligt.
- Ingen vattentillförsel. Tvättmedlet spolais inte in.
 - Har du tryckt på **▶** (Start/Efterfyllning)?
 - Är inte vattenkranen öppen?
 - Är filtret igentäppt? Rengör silen → *sidan 11*.
 - Är tillloppsslangen vikt eller klämd?
- Det går inte att öppna luckan.
 - Säkerhetsfunktionen har aktiverats. Har programmet avbrutits? → *sidan 4*.
 - Har **☐** (Sköljstopp = utan slutcentrifugering) valts? → *sidan 3,4*.
 - Kan luckan endast öppnas med nödupplåsning? → *sidan 13*.
- Programmet startar inte.
 - Har **▶** (Start/Efterfyllning) eller **⌚** (färdig om) valts?
 - Är luckan stängd?
 - Är barnlåset aktivt? Deaktivering → *sidan 5*.
- Tvättvattnet pumpas inte ut.
 - Har **☐** (Sköljstopp = utan slutcentrifugering) valts? → *sidan 3,4*.
 - Rengör vattenpumpen → *sidan 11*.
 - Rengör avloppsröret och/eller avloppsslangen.
- Det syns inget vatten i trumman.
 - Inget fel - vattennivån kan inte ses utifrån.
- Tvätten blev inte ordentligt centrifugerad. Tvätten våt/för fuktig.
 - Inget fel - kontrollsystemet för obalans har avbrutit centrifugeringen, tvätten är ojämnt fördelad. Fördela små och stora tvättplagg i trumman.
 - Har **☐** (Slätprogram) valts? → *sidan 5*.
 - Är det valda varvtalet för lågt? → *sidan 5*.
- Programlängden ändrar sig under programmets gång.
 - Inget fel - tiden anpassas för varje tvättprocedur. Det kan leda till att ändrade programlängder visas på displayen.
- Maskinen börjar centrifugera flera gånger.
 - Inget fel - maskinens system för kontroll av obalans utjämnar obalansen i trumman.
- Det finns vatten i facket **☘** för sköljmedel.
 - Inget fel - tvättmedlets effekt påverkas inte.
 - Rengör insatsen vid behov → *sidan 10*.
- Dålig lukt i maskinen.
 - Kör programmet **Bomull 90 °C** utan tvätt. Använd då tvättmedel.
- Statusindikeringen **☁** blinkar. Eventuellt tränger tvättmedel ut ur tvättmedelslådan.
 - Har du hållt i för mycket tvättmedel?
 - Blanda 1 msk sköljmedel med en ½ liter vatten och håll i fack **II** (inte för friluftskläder eller duntextilier!).
 - Ta mindre mängd tvättmedel nästa gång.
- Högt buller, vibrationer och maskinen flyttar sig under centrifugering.
 - Står maskinens fötter stadigt på golvet?
 - Sätt fast maskinens fötter → *Installationsanvisningen*.
 - Är transportsäkringarna borttagna?
 - Ta bort transportsäkringarna → *Installationsanvisningen*.
- Missljud under centrifugering och urpumpning.
 - Rengör vattenpumpen → *sidan 11*.
- Displayen/lamporna lyser inte när maskinen är igång.
 - Strömavbrott?
 - Har säkringarna löst ut? Koppla till säkringarna/byt ut säkringarna.
 - Är energisparläget aktiverat? → *sidan 5*.
 - Kontakta kundservice om störningen återkommer.
- Programförloppet är längre än vanligt.
 - Inget fel - maskinens system för kontroll av obalans utjämnar obalansen i trumman genom att fördela tvätten.
 - Inget fel - skumkontrollsystemet är aktivt - en sköljning startas.
- Tvättmedelsrester på tvätten.
 - Vissa fosfatfria tvättmedel innehåller olösliga rester.
 - Välj **Sköljning** eller borsta tvätten efteråt.

Felavhjälpning ...

- När maskinen pausats blinkar **▶** (Start/Efterfyllning) mycket fort och det hörs en signal
 - Vattennivå för hög. Det går inte att fylla på mer tvätt. Stäng genast luckan.
 - Tryck på **▶** (Start/Efterfyllning) för att fortsätta programmet.
- Om ett fel inte kan rättas till automatiskt (genom att stänga av och slå på) eller om reparation krävs:
- Sätt programväljaren på **Från** och dra ur stickproppen ur eluttaget.
 - Dra åt vattenkranen och kontakta kundtjänst → *sidan 13*.

Nödupplåsning t.ex. vid strömavbrott



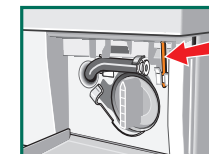
Programmet fortsätter när strömmen kommer tillbaka. Om tvätten måste tas ut innan, gör så här för att öppna luckan:



Risk för skållning!

Tvättvattnet och tvättgodset kan vara hett. Låt dem ev. först svalna. Stick inte in handen i trumman om denna fortfarande roterar. Öppna inte luckan om det står vatten bakom glaset.

1. Sätt programväljaren på **Från** och dra ur kontakten.
2. Tappa ur tvättvattnet → *sidan 11*.
3. Dra nödupplåsningen nedåt med ett verktyg och lås upp. Påfyllningsluckan går nu att öppna.



Kundtjänst

● Kontakta vår kundtjänst om du inte själv lyckas åtgärda felet (Felavhjälpning ..., → *sidan 12, 13*). Vi hittar alltid en lösning, också för att undvika onödiga teknikerbesök.

● Kontaktuppgifterna för den närmaste kundtjänsten hittar du här och i förteckningen över kundtjänster (beroende på modell).

S 0771 11 22 77 (local rate)

● Uppge maskinens produktnummer (E-Nr.) och tillverkningsnummer (FD) när du kontaktar kundtjänst.

E-Nr. _____ FD _____

Produktnummer

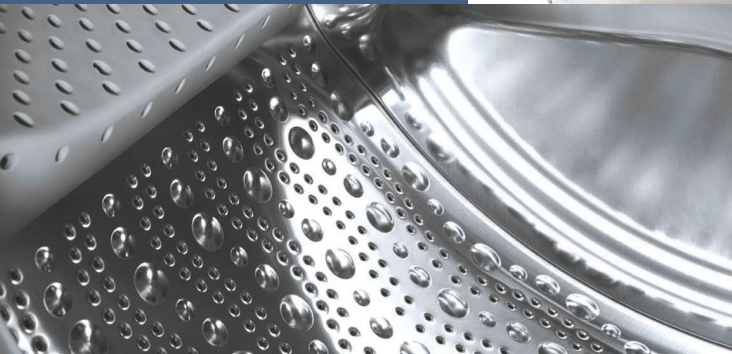
Tillverkningsnummer

*Dessa uppgifter hittar du:
på luckans insida* / på den öppnade serviceluckan*
och på maskinens baksida.
beroende på modell

● **Du kan lita på tillverkarens kompetens.** Vänd dig till oss. Då vet du att reparationer utförs av utbildade servicetekniker, och att maskinen förses med originalreservdelar.



Register your new Bosch now:
www.bosch-home.com/welcome



**Washing machine
WAS324E0SN**



sv Bruksanvisning



Följ säkerhetsanvisningarna på Sidan 8!



Använd inte tvättmaskinen förrän du läst igenom denna bruksanvisning och den separata Installations-/Skötselansvisningen!