

Om tvättmaskinen

Gratis! Du har valt en högklassig och modern hushållsmaskin från Bosch. Tvättmaskinen kännetecknas av låg vatten- och energiförbrukning. Alla maskiner som lämnar vår fabrik har genomgått noggranna funktionstest och kvalitetskontroller.

Mer information om våra produkter, tillbehör, reservdelar och tjänster finns på vår webbplats www.bosch-home.com. Du kan också kontakta våra kundtjänstcentraler.

Innehåll

Avsedd användning	1
Program	1
Välj program och anpassa	3
Tvättning	3/4
När tvätten är färdig	4
Individuella inställningar	5/6
Programöversikt	7
Säkerhetsanvisningar	8
Förbrukningsvärden	8
Viktiga anvisningar	9
Insats för flytande tvättmedel	10
Skötsel	10
Information i displayen	10
Anvisningar vid stopp	11
Vad ska jag göra om	12/13
Nödupplåsning	13
Kundtjänst	13

Miljövård/spartips

- Utnyttja den maximala mängden tvättgods för respektive program.
- Tvätta normalt smutsad tvätt utan förtvätt.
- Temperaturvalen är baserade på skötselråden i textilierna. Maskinens tvätttemperaturer kan avvika för att optimera effektsparning och tvättresultat.
- Dosera tvättmedlet enligt tillverkarens anvisningar och beroende på vattnets hårdhetsgrad.
- Om tvätten ska torkas i torktumlare efteråt – välj det centrifugeringsvarvtal som anges i bruksanvisningen till torktumlar.

Avsedd användning

- endast för användning i hushåll,
- för tvättning av textilier som tål maskintvätt och handtvättbart ylle i flytande tvättlösning,
- används med kallt kranvatten och med tvättmedel och andra medel som finns att köpa i handeln och som är lämpliga att användas i tvättmaskiner.

- **Låt inte barn vistas vid tvättmaskinen utan uppsikt!**
- **Barn och personer som inte har läst anvisningarna får inte använda tvättmaskinen!**
- **Håll husdjur borta från tvättmaskinen!**

Program

Bomull	Slitstarka textilier
+ Förtvätt	Slitstarka textilier, förtvätt vid 30 °C
Mix	Olika tvättstätt
Supersnabb 15'	Extra snabbt program
Sköjning/Centrifugering	för handtvätt, aktivera knappen Super (Sköjning plus) avaktivera knappen för endast centrifugering
Urpumpning	av sköjvattnet vid (Sköjstopp = utan slutcentrifugering)
Ylle	Ylle som ska handtvättas/maskintvättas
Fintvätt/Siden	Textilier som bör handtvättas
Syntet	Textilier av syntetmaterial

Detaljerad programöversikt → *sidan 7*. Centrifugeringsvarvtal kan väljas individuellt, beroende på valt program och programfas.

Förberedelser

Installationen måste utföras fackmässigt enligt separat installationshandbok.

Inspektera tvättmaskinen

- Använd aldrig en skadad tvättmaskin!
- Kontakta kundtjänst!

Sätt i kontakten

- Dina händer måste vara torra!
- Ta bara tag i kontakten, dra inte i sladden!

Öppna vattenkranen

Insats för flytande tvättmedel (enligt modell), *sidan 10*

Fack II: Huvudtvättmedel, avhärdningsmedel, blekmedel, fläcksalt

Fack III: Sköjmedel, stärkmedel

Fack I: Förtvättmedel



Sortera och lägg i tvättgodset

Följ tvättråden på textilierna! Läs textilvårdsetiketten. Sortera efter typ av plagg, färg, hur smutsigt det är och temperatur. Överskrid inte den maximala mängden tvätt → *sidan 7*.

Observera viktiga anvisningar → *sidan 9*. Blanda stora och små textilier!

Stäng påfyllningsluckan. Kontrollera att textilier inte kläms fast mellan luckan och gummitätningen.

Fyll på tvätt- och sköjmedel

Mängden tvättmedel beror på tvättmängden, hur hårt smutsad tvätten är, vattnets hårdhetsgrad (information får du från det lokala vattenverket) och tillverkarens doseringsanvisningar. För modeller utan insats för flytande tvättmedel: Fyll på flytande tvättmedel i tillhörande doseringsbehållare och lägg in i trumman. Under tvättning: Var försiktig när du öppnar tvättmedelsfacket!

Tjockflytande mjuk-/sköjmedel måste först röras ut i lite vatten. Detta förhindrar igentäppning.

Välj* och anpassa program

*Om **EL** visas på displayen är barnspärren aktiv → avaktivering, *sidan 5*.

Tillvalsfunktioner och knappar → Individuella inställningar, *sidan 5*.

Välj Start/påfyllning

Programväljare för att starta och stänga av tvättmaskinen och för att välja program. Går att vrida åt bägge hållen.

Alla knappar är känsliga och det räcker med en lätt tryckning! Om du håller in **Färdig om**- och centrifugeringsvarvtalsknappen blåddras inställningsalternativen igenom automatiskt.

Tvättning



Tvättmedelsfack med fack I, II, III

Påfyllningslucka

Manöverpanel

Påfyllningsluckans handtag

Servicelucka

Frånkoppling

Vrid programväljaren till läge **Från**.

Stäng vattenkranen

Behövs inte på Aqua-Stop-modellerna → Hänvisning till installationshandboken.

Ta ut tvätten

Öppna luckan och ta ut tvätten. Om (Sköjstopp = utan slutcentrifugering) är aktivt: Ställ programväljaren på **Urpumpning** eller välj centrifugeringsvarvtal. Välj **(Start/påfyllning)**.

- Ta bort eventuella främmande föremål – risk för rost.
- Låt påfyllningsluckan för tvättgods och tvättmedelsfacket vara öppna för att kvarvarande vatten ska kunna torka.

Programmet är slut när ...

Start/påfyllning slocknar och (Programslut) lyser.

Om belysningen på displayen har slocknat, trycker du på valfri knapp → Energisparläge, *sidan 5*.

Avbryta programmet

I program med hög temperatur: – Låt först tvätten svalna: Välj **Sköjning**/centrifugering. – Välj **(Start/påfyllning)**.

I program med låg temperatur: – Välj sköjning/**centrifugering** (avaktivera knappen **Super** (Sköjning plus) eller **Urpumpning**). – Välj **(Start/påfyllning)**.

Byt program om ...

... du har valt fel program: – Ställ in programmet på nytt. – Välj **(Start/påfyllning)**. Det nya programmet börjar från början.

Fyll på tvätt om ...

... du har valt **(Start/påfyllning)** och **YES** lyser på displayen. Om **NE** visas kan påfyllningsluckan inte öppnas. Välj knappen **(Start/påfyllning)**.

Individuella inställningar

Knappen (Färdig om)

När programmet väljs visas den återstående tiden. Programstarten kan fördröjas innan programmet börjar. Tidsinställningen för "Färdig om" kan anges i timmar, maximalt 24 timmar. Tryck på knappen (Färdig om) tills önskat antal timmar visas (h=timme). Välj **Start/påfyllning**. Inga inställningar kan utföras efter programstart.

Knappen (Centrifugeringsvarvtal i varv/min) / (Sköjstopp = utan slutcentrifugering)

Du kan ändra det visade centrifugeringsvarvtalet eller välja (Sköjstopp = utan slutcentrifugering, tvättgodset ligger kvar i vattnet efter sista sköjningen, display -- --). Det högsta inställbara varvtalet vid centrifugering beror på modellen och vilket program du väljer.

Tillvalsfunktioner

→ även programöversikt, *sidan 7*

Speed Perfect

För tvättning under kortare tid med resultat jämförbart med standardprogram. Maximal belastningsmängd → programöversikt, *sidan 7*.

Eco Perfect

Energisparande med liknande tvättresultat som med standardprogram. Specialcentrifugering med efterföljande fas som håller tvätten luftig. Skoncentrifugering vid minskat varvtal. Viss fuktighet finns kvar i tvätten.

Super (Sköjning plus)

Extra sköjsteg. För användningsplatser med mycket mjukt vatten och för effektivare sköjning.

Barnspärr

Du kan spärra maskinen så att funktioner du ställt in inte kan ändras av misstag. **EL** på displayen

Aktivering: tryck på **(Start/påfyllning)** i ca 5 sekunder efter programstart. **EL** visas ca 5 sekunder på displayen, därefter visas Färdig om-tiden på nytt. **Avaktivering:** tryck på **(Start/påfyllning)** i ca 5 sekunder. *Obs!* Om en knapp trycks in när barnspärren är aktiverad, lyser **EL** i ca 5 s, därefter visas Färdig om-tiden på nytt. **EL** lyser om programväljaren har ställts in för aktiv barnspärr.

Påfyllning

YES på displayen

Tryck på **(Start/påfyllning)** om du vill fylla på med tvätt efter programstart. Maskinen kontrollerar om det är möjligt att fylla på tvättgods. **YES** lyser: Tvätt kan fyllas på. **NE** blinkar: Vänta tills **YES** lyser. *Obs!* Öppna inte påfyllningsluckan förrän **YES** lyser. **NE**: Tvätt kan inte fyllas på. *Obs!* Av säkerhetsskäl är påfyllningsluckan låst vid hög vattennivå och/eller hög temperatur eller om centrifugering pågår. Tryck på knappen **(Start/påfyllning)** för att fortsätta programmet.

Energisparläge

Displaybelysningen slocknar efter några minuter och **(Start/påfyllning)** blinkar. Tryck på valfri knapp för att aktivera belysningen.

(Start/Påfyllning)

För programstart, påfyllning av tvättgods eller aktivering/avaktivering av barnspärren.

Individuella inställningar

Signal

1. Aktivera inställningsläget för ljudvolym

Sätt på •

1 steg åt höger

håll intryckt

+ 1 steg åt höger

släpp

2. Ställ in volymen för ...

1 steg åt höger

Knappsignaler

1 steg åt höger

Anvisningssignaler

Sätt på •

* Tryck ev. flera gånger

Individuella inställningar

Speed Perfect

För tvättning under kortare tid med resultat jämförbart med standardprogram. Maximal belastningsmängd → programöversikt, *sidan 7*.

Eco Perfect

Energisparande med liknande tvättresultat som med standardprogram. Specialcentrifugering med efterföljande fas som håller tvätten luftig. Skoncentrifugering vid minskat varvtal. Viss fuktighet finns kvar i tvätten.

Super (Sköjning plus)

Extra sköjsteg. För användningsplatser med mycket mjukt vatten och för effektivare sköjning.

Barnspärr

Du kan spärra maskinen så att funktioner du ställt in inte kan ändras av misstag. **EL** på displayen

Aktivering: tryck på **(Start/påfyllning)** i ca 5 sekunder efter programstart. **EL** visas ca 5 sekunder på displayen, därefter visas Färdig om-tiden på nytt. **Avaktivering:** tryck på **(Start/påfyllning)** i ca 5 sekunder. *Obs!* Om en knapp trycks in när barnspärren är aktiverad, lyser **EL** i ca 5 s, därefter visas Färdig om-tiden på nytt. **EL** lyser om programväljaren har ställts in för aktiv barnspärr.

Påfyllning

YES på displayen

Tryck på **(Start/påfyllning)** om du vill fylla på med tvätt efter programstart. Maskinen kontrollerar om det är möjligt att fylla på tvättgods. **YES** lyser: Tvätt kan fyllas på. **NE** blinkar: Vänta tills **YES** lyser. *Obs!* Öppna inte påfyllningsluckan förrän **YES** lyser. **NE**: Tvätt kan inte fyllas på. *Obs!* Av säkerhetsskäl är påfyllningsluckan låst vid hög vattennivå och/eller hög temperatur eller om centrifugering pågår. Tryck på knappen **(Start/påfyllning)** för att fortsätta programmet.

Energisparläge

Displaybelysningen slocknar efter några minuter och **(Start/påfyllning)** blinkar. Tryck på valfri knapp för att aktivera belysningen.

(Start/Påfyllning)

För programstart, påfyllning av tvättgods eller aktivering/avaktivering av barnspärren.

Individuella inställningar

Signal

1. Aktivera inställningsläget för ljudvolym

Sätt på •

1 steg åt höger

håll intryckt

+ 1 steg åt höger

släpp

2. Ställ in volymen för ...

1 steg åt höger

Knappsignaler

1 steg åt höger

Anvisningssignaler

Sätt på •

* Tryck ev. flera gånger

Programöversikt

Program	°C	max.	Typ av tvätt	Tillvalsfunktioner, alternativ, anvisningar
Bomull	20, 30, 40, 60, 90 °C	8 kg/ 5 kg*	Slitstarka textilier, förtvätt	Speed Perfect, Eco Perfect, Super (Sköjning plus), (Sköjstopp)
+ Förtvätt	40 °C		Slitstarka textilier, som tål att kokas	Speed Perfect, Eco Perfect, Super (Sköjning plus), (Sköjstopp)
Syntet	30, 40, 60 °C	4 kg	Strykfria textilier av bomull, linne, syntetfiber eller blandmaterial	Speed Perfect, Eco Perfect, Super (Sköjning plus), (Sköjstopp)
Mix	40 °C	3,5 kg	Textilier av bomull eller syntetmaterial	Speed Perfect, Eco Perfect, Super (Sköjning plus), (Sköjstopp)
Fintvätt/Siden	30 °C		Ömtåliga, tvättbara textilier som siden, satin, syntetmaterial eller blandmaterial (t.ex. gardiner)	Speed Perfect, Eco Perfect, Super (Sköjning plus), (Sköjstopp)
Ylle	30 °C	2 kg	Hand- och maskintvättbara textilier av ylle eller ylleblandning	Speed Perfect, Eco Perfect, Super (Sköjning plus), (Sköjstopp)
Supersnabb 15'	30 °C		Strykfria textilier av bomull, linne, syntetfiber eller blandmaterial	Speed Perfect, Eco Perfect, Super (Sköjning plus), (Sköjstopp)
Extraprogram				Speed Perfect, Eco Perfect, Super (Sköjning plus), (Sköjstopp)

* reducerad tvättmängd vid extrafunktion **Speed Perfect**

1. **Ett optimalt korprogram är Mix med maximalt inställbart centrifugeringsvarvtal.** Program utan förtvätt – håll tvättmedel i fack II, program med förtvätt – fördela tvättmedlet i fack I och II.

Säkerhetsanvisningar

Läs den här bruksanvisningen och installationshandboken samt all annan information som medföljer tvättmaskinen och följ anvisningarna.
Spara dokumentationen för framtida bruk.

Risk för elektriska stötar
- Dra i kontakten, aldrig i sladden!
- Händerna måste vara torra när du sätter in/drar ur kontakten.

Livsfara
När du ska göra dig av med apparaten:
- Dra ur kontakten.
- Kapa nätsladden och ta bort den och kontakten.
- Förstör låset på luckan. På så sätt kan inte barn bli inlåsta och hamna i livsfara.

Kvävningsrisk
- Låt inte barn leka med förpackningar, folie eller förpackningsdelar.

Förgiftningsrisk
- Förvara tvätt- och sköjmedel oåtkomligt för barn.

Explosionsrisk
- Tvättgodis som har förbehandlats med rengöringsmedel som innehåller lösningsmedel, som t.ex. fläckborttagare/tvättbensin, kan orsaka explosion om det läggs i maskinen.
Skölj noggrant av tvättgodset för hand.

Risk för skador
- Luckan kan bli mycket het.
- Var försiktig när hett tvättvatten töms ut.
- Klättra inte på tvättmaskinen.
- Ta inte stöd mot den öppna luckan.
- Stick inte in handen i trumman om denna fortfarande roterar.

Förbrukningsvärden

Program	Tvättmängd	Ström***	Vatten***	Programlängd***
Bomull 20 °C	8 kg	0,23 kWh	76 l	2½ h
Bomull 40 °C*	8 kg	0,97 kWh	76 l	2¾ h
Bomull 60 °C	8 kg	1,36 kWh	76 l	2¾ h
Bomull 90 °C	8 kg	2,34 kWh	87 l	2½ h
Syntet 40 °C*	4 kg	0,71 kWh	62 l	2 h
Mix 40 °C	3,5 kg	0,47 kWh	49 l	1 h
Fintvätt/Siden 30 °C	2 kg	0,14 kWh	35 l	¾ h
Ylle 30 °C	2 kg	0,16 kWh	40 l	¾ h

* Programinställning för kontroll enligt gällande EN60456.
Anvisning för jämförande kontroller: Tvätta med maximalt centrifugeringsvarvtal för att testa de tvättmängder som gäller för testprogrammet.

Program	Tillvalsfunktion	Belastning	Årsförbrukning av energi	Årsförbrukning av vatten
Bomull	Eco Perfect	4/8 kg	189 kWh	10500 l

** Programinställning för kontroll och energimärkning enligt direktiv 2010/30/EU med kallvatten (15 °C).
*** Värdena varierar beroende på vattentryck, vattnets hårdhet, vattnets inloppstemperatur, rumstemperatur, tvättgodsets typ och mängd, hur smutsigt tvättgodset är, vilket tvättmedel som används, växlingar i nätspanningen och vilka tillvalsfunktioner som är valda

Viktiga anvisningar

Före första tvättomgången
Lägg inte i någon tvätt i tvättmaskinen! Öppna vattenkranen. Fyll på i facket II:
- cirka **1 liter** vatten
- tvättmedel (dosering efter tillverkarens anvisningar för lätt smutsad tvätt och motsvarande vattenhårdhet)
Sätt programväljaren på **Syntet 60 °C** och välj **Start/påfyllning**. Sätt programväljaren på **Från** vid programmets slut.

Så är du snäll mot tvätt och tvättmaskin
- Följ alltid tillverkarens anvisningar när du doserar tvättmedel, sköjmedel och andra medel.
- Töm alla fickor.
- Avlägsna metallföremål (t.ex. gem).
- Lägg ömtålig tvätt i nätpåse/örngott (strumpor, gardiner, bygelbehåar).
- Dra igen blötlås, knäpp ihop påslakan.
- Borsta bort sand ur fickor och byxuppslag.
- Ta bort gardinkrokar eller lägg gardinerna i nätpåse/örngott.

Lägga i tvätten
Blanda stora och små textilier!
Kontrollera att textilier inte kläms fast mellan luckan och gummitätningen.

Sortera efter hur smutsig tvätten är
- Tvätta helt nya plagg separat.

lätt Förtvätta inte. Välj vid behov tillvalsfunktionen **Speed Perfect**.
Förbehandla ev. fläckar.

starkt Lägg i mindre mängd tvätt. Välj program med förtvätt.

Blötläggning Lägg i tvätt med samma färg.
Fyll på blötläggningsmedel/tvättmedel i fack II enligt tillverkarens anvisningar. Sätt programväljaren på **Bomull 30 °C** och välj **Start/påfyllning**. Välj **Start/påfyllning** efter cirka 10 minuter för att stoppa programmet. Efter önskad blötläggningstid väljer du **Start/påfyllning** på nytt om programmet ska återupptas eller ändra program.

Stärkning Tvätten ska inte behandlas med sköjmedel.
Flytande stärkmedel kan användas i alla tvättprogram. Dosera stärkmedlet enligt tillverkarens anvisningar i sköjmedelsfacket (ev. före rengöring).

Färgning/blekning
Endast hushållsfärger får användas. Salt kan angripa rostfritt stål! Följ färgmedelstillverkarens anvisningar! Tvättgodis får inte blekas i tvättmaskinen!

Insats för flytande tvättmedel beroende på modell

Placera insatsen för dosering av flytande tvättmedel:
- Ta ut tvättmedelsfacket helt → **sidan 10**.
- Skjut insatsen framåt.
Använd inte insatsen (skjut den uppåt):
- vid gelartade tvättmedel och tvättpulver,
- för program med **+Förtvätt** eller alternativet (Färdig om)

Skötsel
Utsidan och manöverpanelen
- Ta bort tvättmedelsrester direkt.
- Torka rent med en mjuk, fuktig trasa.
- Duscha aldrig tvättmaskinen med vatten.
Risk för elektriska stötar! Dra ur stickkontakten!
Explosionsrisk! Använd aldrig lösningsmedel!

Rengör tvättmedelsfacket ...
... om det innehåller rester av tvätt- eller sköjmedel.
1. Dra ut och tryck ner insatsen. Ta ut hela utdragslådan.
2. Ta ut insatsen: Tryck uppåt med fingret på undersidan.
3. Rengör tvättmedelsfacket och insatsen med vatten och en borste och torka dem därefter torra.
4. Sätt tillbaka insatsen (se till att cylindern hamnar rätt).
5. Skjut in tvättmedelsfacket på plats igen.

Lät tvättmedelsfacket stå på glänt så att vattenrester får torka.

Tvättrumman
Låt luckan stå på glänt så att trumman får torka.
Använd klorfritt putsmedel, inte ställul.

Avkalkning Ingen tvätt får finnas i maskinen!
Ska inte behövas om tvättmedel doserats enligt anvisningarna. Om det ändå är nödvändigt, ska det utföras enligt tillverkarens anvisningar om avkalkningsmedlet. Lämpligt avkalkningsmedel kan beställas på vår webbplats eller via kundtjänst (→ **sidan 13**).

Anvisningar på displayen beroende av modell

E: 16	Stäng luckan ordentligt, ev. har tvätt klämts fast.
E: 17, 29	Öppna vattenkranen; tilloppslangen vikt/klämd; rengör filtret → sidan 11 , vattentrycket är för lågt.
E: 18	Avloppspumpen är tilltäppt, rengör avloppspumpen → sidan 11 . Utloppsslangen/utloppsroret är tilltäppt, rengör utloppsslangen vid sifonen → sidan 11 .
E: 23	Vatten i bottenråret. Maskinen är otät. Kontakta kundtjänst!
CL	Barnspärren är aktiverad, avaktivera → sidan 5 .
Övriga displaymeddelanden	Stäng av maskinen, vänta i fem sekunder och sätt på den igen. Om indikeringen visas på nytt kontaktar du kundtjänst → sidan 13 .

Anvisningar vid stopp

Avloppspumpen
Sätt programväljaren på **Från** och dra ut nätkontakten.

1. Fäll ner serviceluckan och ta loss den.

2. Ta ut tömningsslangen ur hållaren. Dra ur proppen och låt avloppsvattnet rinna ut. Sätt i proppen.

3. Lossa försiktigt locket till pumphuset (det kan finnas ytterligare vatten).

4. Rengör pumphuset och pumplocket inuti (pumpningarna ska kunna röra sig fritt).

5. Sätt tillbaka och dra åt pumplocket. Handtaget ska vara i lodrätt läge. Sätt in tömningsslangen i hållaren.

6. Sätt tillbaka serviceluckan och stäng den.

Gör så här för att förhindra att oanvänt tvättmedel rinner ut i avloppet vid nästa tvätt:
Häll 1 liter vatten i fack II och starta programmet **Urpumpning**.

Utloppsslang från sifonen
Sätt programväljaren på **Från** och dra ut nätkontakten.

1. Lossa slangklämma och dra försiktigt ut utloppsslangen (kvarvarande vatten).
2. Rengör utloppsslangen och sifonstutsen.
3. Sätt tillbaka utloppsslangen och säkra på anslutningsplatsen med en slangklämma.

Filtret i vattenanslutningen
Risk för stötar
Säkerhetsanordningen Aqua-Stop får inte hamna under vatten (den innehåller en elektrisk ventil).
Reducera vattentrycket i tilloppslangen:
1. Stäng vattenkranen!
2. Välj valfritt program (utom Sköljning/Centrifugering//Urpumpning).
3. Välj **Start/påfyllning**. Låt programmet gå ca 40 sekunder.
4. Sätt programväljaren på **Från**. Dra ur kontakten.

Rengör filtret.
5. Ta av slangen från vattenkranen. Rengör filtret med en liten borste.

och/eller för modellerna Standard och Aqua-Secure:
Ta bort slangen från maskinens baksida. Ta ut filtret med en tång och rengör det.

6. Sätt tillbaka slangen och kontrollera att den är tät.

Vad ska jag göra om ...

Vatten strömmar ut - Kontrollera att utloppsslangen sitter fast ordentligt/byt ev. till en ny slang.
- Dra åt tilloppslangen ordentligt.
Ingen vattentillförsel. Tvättmedel spolais inte in. - Har du valt **Start/påfyllning**?
- Är inte vattenkranen öppen?
- Är filtret igentäppt? Rengör filtret → **sidan 11**.
- Tilloppslangen vikt eller klämd?

Det går inte att öppna luckan. - Säkerhetsfunktionen har aktiverats. Har programmet avbrutits? → **sidan 4**.
- Har du valt (Sköljstopp = utan slutcentrifugering)? → **sidan 3,4**.
- Går luckan bara att öppna med nödupplåsningen? → **sidan 13**.

Programmet startar inte. - Har du valt **Start/påfyllning** eller (Färdig om)?
- Har du stängt luckan?
- Är barnspärren aktiv? Avaktivering → **sidan 5**.

Tvättvattnet pumpas inte ut. - Har du valt (Sköljstopp = utan slutcentrifugering)? → **sidan 3,4**.
- Rengör avloppspumpen → **sidan 11**.
- Rengör utloppsroret och/eller utloppsslangen.

Inget vatten syns i trumman under tvättning. - Inget fel - vattnet befinner sig så långt ner att du inte ser det.

Tvätten blev inte ordentligt centrifugerad. Tvätten är blöt/fuktig. - Inget fel - systemet för kontroll av obalans har avbrutit centrifugeringen - ojämn tvättfördelning.
Fördela små och stora tvättplagg i trumman.
- Har du valt (Slätprogram)? → **sidan 5**.
- Har du valt för lågt varvtal? → **sidan 5**.

Programtiden ändras under tvättcykeln. - Inget fel - programförloppet optimeras för aktuell tvättprocess. Det kan leda till ändringar i programtid på displayen.

Maskinen börjar centrifugera flera gånger. - Inget fel - maskinens system för kontroll av obalans utjämnar obalansen i trumman.

Vatten kvar i facket för sköjmedel. - Inget fel - tvättmedlets effekt påverkas inte.
- Rengör ev. insatsen → **sidan 10**.

Det luktar inuti tvättmaskinen. - Kör programmet **Bomull 90 °C** utan tvätt. Använd tvättmedel.

Statusindikatorn (Tvätt) blinkar. Ibland kommer det ut tvättmedel från tvättmedelsfacket - Har du hållit i för mycket tvättmedel?
Blanda 1 matsked sköjmedel med ½ liter vatten och fyll på i fack II (inte för impregnerade textilier eller textilier med dun).
- Ta mindre mängd tvättmedel nästa gång.

Kraftigt buller, vibrationer och "vandrning" vid centrifugering. - Står maskinens fötter stadigt på golvet?
Fäst maskinens fötter → **Installationshandboken**.
- Är transportsäkringarna borttagna?
Ta bort transportsäkringarna → **Installationshandboken**.

Buller uppstår vid centrifugering och urpumpning. - Rengör avloppspumpen → **sidan 11**.

Displayen/indikatorlamporna fungerar inte under tvättning. - Strömavbrott?
- Har säkringarna löst ut? Koppla till säkringarna/byt ut säkringarna.
- Har energisparläget aktiverats?
- Kontakta kundtjänst om felet kvarstår.

Programförloppet är längre än vanligt. - Inget fel - maskinens system för kontroll av obalans utjämnar obalansen i trumman genom att fördela tvätten.
- Inget fel - skumkontrollsystemet är aktivt - en sköljning startas.

Det finns rester av tvättmedel i tvätten. - Vissa fosfatfria tvättmedel innehåller olösliga rester.
- Välj **Sköljning**/Centrifugering eller borsta av tvätten när den är klar.

Vad ska jag göra om ...

Under påfyllning blinkar snabbt och det hörs en signal - Vattennivån för hög. Det går inte att fylla på tvätt. Stäng påfyllningsluckan direkt.
Start/påfyllning mycket - Välj **Start/påfyllning** för att fortsätta programmet.

Om du inte själv kan åtgärda ett fel (genom avstängning och påslagning) eller om reparation blir nödvändig:
- Sätt programväljaren på **Från** och dra ut kontakten ur vägguttaget.
- Dra åt vattenkranen och kontakta kundtjänst → **sidan 13**.

Nödupplåsning vid t.ex. strömavbrott

Programmet återupptas när strömmen slås på igen. Om du ändå vill ta ut tvätten kan du öppna luckan på följande sätt:

Risk för skällskador!
Tvättvattnet och tvätten kan vara heta. Låt dem svalna först. Stick inte in handen i trumman om denna fortfarande roterar. Öppna inte luckan om du ser vatten innanför fönstret.

1. Sätt programväljaren på **Från** och dra ur nätkontakten.
2. Töm ut tvättlösningen → **sidan 11**.
3. Dra nödupplåsningen nedåt med ett verktyg och lås upp. Påfyllningsluckan går nu att öppna.

Kundtjänst

● Kan du inte åtgärda problemet själv (Vad ska jag göra om ..., → **sidan 12, 13**) kontaktar du vår kundtjänst. Vi hittar alltid en lämplig lösning så att onödiga besök från servicetekniker kan undvikas.

● Kontaktpuffgifter för närmaste kundtjänst finns här resp. i kundtjänstlistan (beroende på modell).
- **SV** 0771 11 22 77

● Ange maskinens produktnummer (E-nr) och tillverkningsnummer (FD) hos kundtjänst.

Produktnummer Tillverkningsnummer
E-Nr. FD
Dessa uppgifter finns: Innanför påfyllningsluckan*/öppnad servicelucka* och på maskinens baksida. * beroende på modell

● **Lita på tillverkarens kompetens.** Vänd dig till oss. På så sätt garanteras du att reparationer genomförs av utbildade servicetekniker som har tillgång till originalreservdelar.



Register your new Bosch now:
www.bosch-home.com/welcome

Washing machine
WAS32365SN, WAS28365SN

sv Bruksanvisning

Följ säkerhetsanvisningarna på sidan 8!

Läs först denna bruksanvisning och den separata installationsanvisningen innan du tar tvättmaskinen i bruk för första gången!

Om tvättmaskinen

Gratis! Du har valt en högklassig och modern hushållsmaskin från Bosch. Tvättmaskinen kännetecknas av låg vatten- och energiförbrukning. Alla maskiner som lämnar vår fabrik har genomgått noggranna funktionstest och kvalitetskontroller.

Mer information om våra produkter, tillbehör, reservdelar och tjänster finns på vår webbplats www.bosch-home.com. Du kan också kontakta våra kundtjänstcentraler.

Innehåll

	Sidan
Avsedd användning	1
Program	1
Välj program och anpassa	3
Tvättning	3/4
När tvätten är färdig	4
Individuella inställningar	5/6
Programöversikt	7
Säkerhetsanvisningar	8
Förbrukningsvärden	8
Viktiga anvisningar	9
Insats för flytande tvättmedel	10
Skötsel	10
Information i displayen	10
Anvisningar vid stopp	11
Vad ska jag göra om	12/13
Nödoplåsning	13
Kundtjänst	13



Miljövård/spartips

- Utnyttja den maximala mängden tvättgodis för respektive program.
- Tvätta normalt smutsad tvätt utan förtvätt.
- Temperaturvalen är baserade på skötselråden i textilierna. Maskinens tvätttemperaturer kan avvika för att optimera effektbesparing och tvättresultat.
- Dosera tvättmedlet enligt tillverkarens anvisningar och beroende på vattnets hårdhetsgrad.
- Om tvätten ska torkas i torktumlare efteråt - välj det centrifugeringsvarvtal som anges i bruksanvisningen till torktummlaren.

Avsedd användning

- endast för användning i hushåll,
- för tvättning av textilier som tål maskintvätt och handtvättbart ylle i flytande tvättlösning,
- används med kallt kranvatten och med tvättmedel och andra medel som finns att köpa i handeln och som är lämpliga att användas i tvättmaskiner.



- *Låt inte barn vistas vid tvättmaskinen utan uppsikt!*
- *Barn och personer som inte har läst anvisningarna får inte använda tvättmaskinen!*
- *Håll husdjur borta från tvättmaskinen!*

Program

Detaljerad programöversikt → sidan 7.
Centrifugeringsvarvtal kan väljas individuellt, beroende på valt program och programfas.

Bomull	Slitstarka textilier
+ Förtvätt	Slitstarka textilier, förtvätt vid 30 °C
Mix	Olika tvättsätt
Supersnabb 15'	Extra snabbt program
Sköljning/Centrifugering	för handtvätt, aktivera knappen Super (Sköljning plus) avaktivera knappen för endast centrifugering
Urpumpning	av sköljvattnet vid (Sköljstopp = utan slutcentrifugering)
Ylle	Ylle som ska handtvättas/maskintvättas
Fintvätt/Siden	Textilier som bör handtvättas
Syntet	Textilier av syntetmaterial

Förberedelser



Installationen måste utföras fackmässigt enligt separat installationshandbok.



Inspektera tvättmaskinen

- Använd aldrig en skadad tvättmaskin!
- Kontakta kundtjänst!



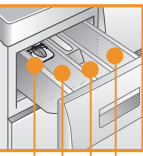
Sätt i kontakten



- Dina händer måste vara torra!
- Ta bara tag i kontakten, dra inte i sladden!



Öppna vattenkranen



Insats för flytande tvättmedel (enligt modell), sidan 10

Fack II: Huvudtvättmedel, avhärdningsmedel, blekmedel, fläcksalt

Fack ☞: Sköljmedel, stärkmedel

Fack I: Förtvättmedel

Tillvals-funktioner	Centri-fugerings-varvtal*	Display/knappar statusindikatorer	Programv...
Speed Perfect Eco Perfect Super	1400 1200 800 400	 	Syntet 30° Från 30° 40° 60° Fintvätt/Siden 30° Ylle 30° Urpumpning Sköljning/Centrifugering Supersna...
Statusindikatorer --- 			Visar programstegen: Tvätt, sköljning, centrifuge... (Sköljstopp = utan slut... Barnspärr -> sidan 5
1-24 (Färdig om)			Programmet slutar efter ...

Före första tvättomgången
Tvätta en omgång utan tvätt → sidan 9

Sortera och lägg i tvättgodset

Följ tvättråden på textilierna!
Läs textilvårdsetiketten.
Sortera efter typ av plagg, färg, hur smutsigt det är och temperatur.
Överskrid inte den maximala mängden tvätt → sidan 7.

Observera viktiga anvisningar → sidan 9.

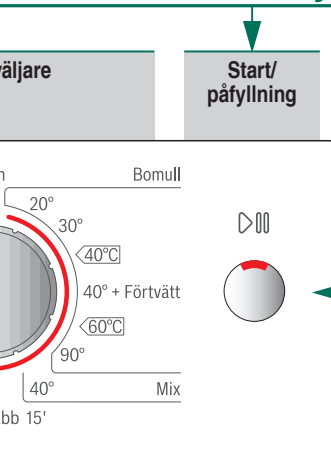
Blanda stora och små textilier!
Stäng påfyllningsluckan. Kontrollera att textilier inte kläms fast mellan luckan och gummitätningen.

Fyll på tvätt- och sköljmedel

Mängden tvättmedel beror på:
tvättmängden, hur hårt smutsad tvätten är, vattnets hårdhetsgrad (information får du från det lokala vattenverket) och tillverkarens doseringsanvisningar.
För modeller utan insats för flytande tvättmedel:
Fyll på flytande tvättmedel i tillhörande doseringsbehållare och lägg in i trumman.
Under tvättning: Var försiktig när du öppnar tvättmedelsfacket!

i Tjockflytande mjuk-/sköljmedel måste först röras ut i lite vatten.
Detta förhindrar igentäppning.

Välja* och anpassa program



i *Om **EL** visas på displayen är barnspärren aktiv → avaktivering, sidan 5.

Tillvalsfunktioner och knappar
→ Individuella inställningar, sidan 5.

▶▶ Välj Start/påfyllning

i Programväljare för att starta och stänga av tvättmaskinen och för att välja program. Går att vrida åt bägge hållen.

i Alla knappar är känsliga och det räcker med en lätt tryckning!
Om du håller in **Färdig om-** och **centrifugeringsvarvtalsknappen** bläddras inställningsalternativen igenom automatiskt.

Tvättning

Tvättmedelsfack med fack I, II, ☞

Påfyllningslucka

Manöverpanel

Påfyllningsluckans handtag



Servicelucka

1

2

3

Tvättning

Frånkoppling

Vrid programväljaren till läge **Från**.

Stäng vattenkranen

Behövs inte på Aqua-Stop-modellerna
→ Hänvisning till installationshandboken.

Ta ut tvätten

Öppna luckan och ta ut tvätten.
Om **☞** (sköljstopp = utan slutcentrifugering) är aktivt:
Ställ programväljaren på **Urpumpning** eller välj centrifugeringsvarvtal.
Välj **▶▶ (Start/påfyllning)**.

i – Ta bort eventuella främmande föremål – risk för rost.
– Låt påfyllningsluckan för tvättgodset och tvättmedelsfacket vara öppna för att kvarvarande vatten ska kunna torka.

Programmet är slut när ...

... **Start/påfyllning** slocknar och **⇒||** (Programslut) lyser.

i Om belysningen på displayen har slocknat, trycker du på valfri knapp → Energisparläge, sidan 5.

Avbryta programmet

I program med hög temperatur:
– Låt först tvätten svalna: Välj **Sköljning/centrifugering**.
– Välj **▶▶ (Start/påfyllning)**.
I program med låg temperatur:
– Välj sköljning/**centrifugering** (avaktivera knappen **☞ Super** (Sköljning plus)) eller **Urpumpning**.
– Välj **▶▶ (Start/påfyllning)**.

Byt program om ...

... du har valt fel program:
– Ställ in programmet på nytt.
– Välj **▶▶ (Start/påfyllning)**. Det nya programmet börjar från början.

Fyll på tvätt om ... → sidan 5

... du har valt **▶▶ (Start/påfyllning)** och **YES** lyser på displayen. Om **NO** visas kan påfyllningsluckan inte öppnas.
Välj knappen **▶▶ (Start/påfyllning)**.

Individuella inställningar

Knappen (Färdig om)

När programmet väljs visas den återstående tiden. Programstarten kan fördröjas innan programmet börjar. Tidsinställningen för "Färdig om" kan anges i timmar, maximalt 24 timmar. Tryck på knappen  (Färdig om) tills önskat antal timmar visas (h=timme). Välj **Start/påfyllning**. Inga inställningar kan utföras efter programstart.

Knappen (Centrifugeringsvarvtal i varv/min)/ (Skoljstopp = utan slutcentrifugering)

Du kan ändra det visade centrifugeringsvarvtalet eller välja  (Skoljstopp = utan slutcentrifugering, tvättgodset ligger kvar i vattnet efter sista skoljningen, display -- --). Det högsta inställbara varvtalet vid centrifugering beror på modellen och vilket program du väljer.

Tillvalsfunktioner → även programöversikt, sidan 7

Speed Perfect

För tvättning under kortare tid med resultat jämförbart med standardprogram. Maximal belastningsmängd → programöversikt, sidan 7.

Eco Perfect

Energibesparande med liknande tvättresultat som med standardprogram.

(Slätprogram)

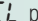
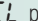
Specialcentrifugering med efterföljande fas som håller tvätten luftig. Skoncentrifugering vid minskat varvtal. Viss fuktighet finns kvar i tvätten.

Super (Skoljning plus)

Extra skoljsteg. För användningsplatser med mycket mjukt vatten och för effektivare skoljning.

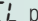
Barnspärr

 på displayen

Du kan spärra maskinen så att funktioner du ställt in inte kan ändras av misstag. **Aktivering:** tryck på  (Start/påfyllning) i ca 5 sekunder efter programstart.  visas ca 5 sekunder på displayen, därefter visas Färdig om-tiden på nytt.

Avaktivering: tryck på  (Start/påfyllning) i ca 5 sekunder.

Obs!

Om en knapp trycks in när barnspärren är aktiverad, lyser  i ca 5 s, därefter visas Färdig om-tiden på nytt.


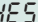
 lyser om programväljaren har ställts in för aktiv barnspärr.

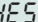
Påfyllning


 på displayen

Tryck på  (Start/påfyllning) om du vill fylla på med tvätt efter programstart. Maskinen kontrollerar om det är möjligt att fylla på tvättgods.

 lyser: Tvätt kan fyllas på.

 blinkar: Vänta tills  lyser.

Obs! Öppna inte påfyllningsluckan förrän  lyser.

: Tvätt kan inte fyllas på.

Obs! Av säkerhetsskäl är påfyllningsluckan låst vid hög vattennivå och/eller hög temperatur eller om centrifugering pågår.

Tryck på knappen  (Start/påfyllning) för att fortsätta programmet.

Energisparläge

Displaybelysningen slocknar efter några minuter och **(Start/påfyllning)** blinkar.

Tryck på valfri knapp för att aktivera belysningen.

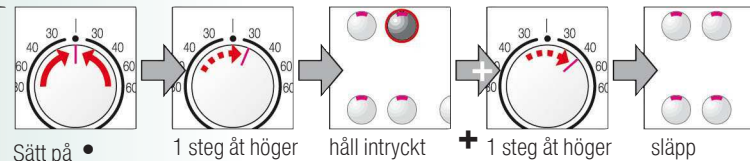
(Start/Påfyllning)

För programstart, påfyllning av tvättgods eller aktivering/avaktivering av barnspärren.

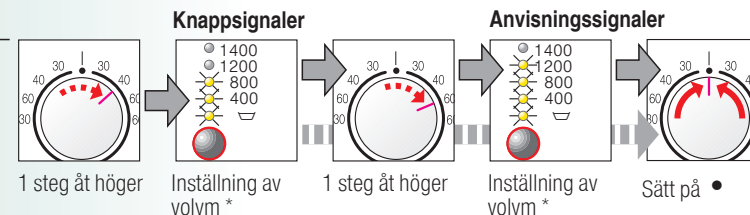
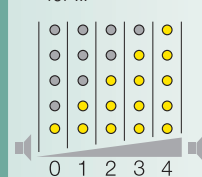
Individuella inställningar

Signal

1. Aktivera inställningsläget för ljudvolym



2. Ställ in volymen för ...



* Tryck ev. flera gånger

Programöversikt

→ Se tabellen Förbrukningsvärden på sidan 8 och anvisningarna på sidan 9!



Tillvalsfunktioner, alternativ, anvisningar

Program	°C	max.	Typ av tvätt
Bomull	20, 30, 40, 60, 90 °C	8 kg/	Slistarka textilier, textilier av bomull eller linne som tål att kokas
	40 °C	5 kg*	
Syntet	30, 40, 60 °C	4 kg	Strykfria textilier av bomull, linne, syntetfiber eller blandmaterial
Mix	40 °C	3,5 kg	Textilier av bomull eller syntetmaterial
Fintvätt/Siden	30 °C		Ömtåliga, tvättbara textilier som siden, satin, syntetmaterial eller blandmaterial (t.ex. gardiner)
Ylle	30 °C	2 kg	Hand- och maskintvättbara textilier av ylle eller ylleblandning
Supersnabb 15'	30 °C		Strykfria textilier av bomull, linne, syntetfiber eller blandmaterial
Extraprogram			Sköjning/Centrifugering, Urpumpning

* reducerad tvättmängd vid extrafunktion

Speed Perfect

i Ett optimalt **kortprogram** är **Mix** med **maximalt inställbart centrifugeringsvarvtal**.

Program utan förtvätt – håll tvättmedel i fack **II**, program med förtvätt – fördela tvättmedlet i fack **I** och **II**.

9403/ 9000971688



WAS32365SN

WAS28365SN

Robert Bosch Hausgeräte GmbH

Carl-Wery-Str. 34

81739 München / Deutschland



Säkerhetsanvisningar

- Läs den här bruksanvisningen och installationshandboken samt all annan information som medföljer tvättmaskinen och följ anvisningarna.
- Spara dokumentationen för framtida bruk.

Risk för elektriska stötar

- Dra i kontakten, aldrig i sladden!
- Händerna måste vara torra när du sätter in/drar ur kontakten.

Livsfara

När du ska göra dig av med apparaten:

- Dra ur kontakten.
- Kapa nätsladden och ta bort den och kontakten.
- Förstör låset på luckan. På så sätt kan inte barn bli inlåsta och hamna i livsfara.

Kvävningsrisk

- Låt inte barn leka med förpackningar, folie eller förpackningsdelar.

Förgiftningsrisk

- Förvara tvätt- och sköljmedel oåtkomligt för barn.

Explosionsrisk

- Tvättgodis som har förbehandlats med rengöringsmedel som innehåller lösningsmedel, som t.ex. fläckbortagare/tvättbensin, kan orsaka explosion om det läggs i maskinen.
- Skölj noggrant av tvättgodset för hand.


Risk för skador

- Luckan kan bli mycket het.
- Var försiktig när hett tvättvatten töms ut.
- Klättra inte på tvättmaskinen.
- Ta inte stöd mot den öppna luckan.
- Stick inte in handen i trumman om denna fortfarande roterar.

Förbrukningsvärden

Program	Tvättmängd	Ström***	Vatten***	Programlängd***
Bomull 20 °C	8 kg	0,23 kWh	76 l	2½ h
Bomull 40 °C*	8 kg	0,97 kWh	76 l	2¾ h
Bomull 60 °C	8 kg	1,36 kWh	76 l	2¾ h
Bomull 90 °C	8 kg	2,34 kWh	87 l	2½ h
Syntet 40 °C*	4 kg	0,71 kWh	62 l	2 h
Mix 40 °C	3,5 kg	0,47 kWh	49 l	1 h
Fintvätt/Siden 30 °C	2 kg	0,14 kWh	35 l	¾ h
Ylle 30 °C	2 kg	0,16 kWh	40 l	¾ h

* Programinställning för kontroll enligt gällande EN60456.
Anvisning för jämförande kontroller: Tvätta med maximalt centrifugeringsvarvtal för att testa de tvättmängder som gäller för testprogrammet.

Program	Tillvalsfunktion	Belastning	Årsförbrukning av energi	Årsförbrukning av vatten
Bomull 	 Eco Perfect **	4/8 kg	189 kWh	10500 l

** Programinställning för kontroll och energimärkning enligt direktiv 2010/30/EU med kallvatten (15 °C).

*** Värdena varierar beroende på vattentryck, vattnets hårdhet, vattnets inloppstemperatur, rumstemperatur, tvättgodsets typ och mängd, hur smutsigt tvättgodset är, vilket tvättmedel som används, växlingar i nätspänningen och vilka tillvalsfunktioner som är valda



Viktiga anvisningar



Före första tvättomgången

- Lägg inte i någon tvätt i tvättmaskinen! Öppna vattenkranen. Fyll på i facket **II**:
- cirka **1 liter** vatten
 - tvättmedel (dosering efter tillverkarens anvisningar för lätt smutsad tvätt och motsvarande vattenhårdhet)
- Sätt programväljaren på **Syntet 60 °C** och välj **Start**/påfyllning. Sätt programväljaren på **Från** vid programmets slut.



Så är du snäll mot tvätt och tvättmaskin

- Följ alltid tillverkarens anvisningar när du doserar tvättmedel, sköljmedel och andra medel.
- Töm alla fickor.
- Avlägsna metallföremål (t.ex. gem).
- Lägg ömtålig tvätt i nätpåse/örngott (strumpor, gardiner, bygelbehåar).
- Dra igen blyxtlås, knäpp ihop påslakan.
- Borsta bort sand ur fickor och byxuppslag.
- Ta bort gardinkrokar eller lägg gardinerna i nätpåse/örngott.




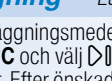
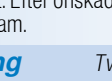


Lägga i tvätten

Blanda stora och små textilier!
Kontrollera att textilier inte kläms fast mellan luckan och gummitätningen.



Sortera efter hur smutsig tvätten är

- lätt  Tvätta helt nya plagg separat.
- lätt  Förtvätta inte. Välj vid behov tillvalsfunktionen  **Speed Perfect**.
- lätt  Förbehandla ev. fläckar.
- starkt  Lägg i mindre mängd tvätt. Välj program med förtvätt.



Blötläggning


Lägg i tvätt med samma färg.

Fyll på blötläggningsmedel/tvättmedel i fack **II** enligt tillverkarens anvisningar. Sätt programväljaren på **Bomull 30 °C** och välj **▷00 (Start/påfyllning)**. Välj **▷00 (Start/påfyllning)** efter cirka 10 minuter för att stoppa programmet. Efter önskad blötläggningstid väljer du **▷00 (Start/påfyllning)** på nytt om programmet ska återupptas eller ändra program.



Stärkning

Tvätten ska inte behandlas med sköljmedel.

Flytande stärkmedel kan användas i alla tvättprogram. Dosera stärkmedlet enligt tillverkarens anvisningar i sköljmedelsfacket  (ev. före rengöring).



Färgning/blekning

Endast hushållsfärger får användas. Salt kan angripa rostfritt stål! Följ färgmedelstillverkarens anvisningar! Tvättgodis får **inte** blekas i tvättmaskinen!



Insats för flytande tvättmedel

beroende på modell



Placera insatsen för dosering av flytande tvättmedel:

- Ta ut tvättmedelsfacket helt → *sidan 10*.
- Skjut insatsen framåt.

Använd inte insatsen (skjut den uppåt):

- vid gelartade tvättmedel och tvättpulver,
- för program med **+Förtvätt** eller alternativet ⏸ (Färdig om)



Skötsel



- **Risk för elektriska stötar!** Dra ur stickkontakten!
- **Explosionsrisk!** Använd aldrig lösningsmedel!

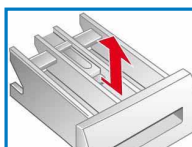
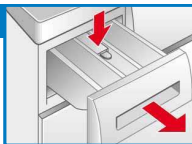
Utsidan och manöverpanelen

- Ta bort tvättmedelsrester direkt.
- Torka rent med en mjuk, fuktig trasa.
- Duscha aldrig tvättmaskinen med vatten.

Rengör tvättmedelsfacket ...

... om det innehåller rester av tvätt- eller sköljmedel.

1. Dra ut och tryck ner insatsen. Ta ut hela utdragslådan.
2. Ta ut insatsen: Tryck uppåt med fingret på undersidan.
3. Rengör tvättmedelsfacket och insatsen med vatten och en borste och torka dem därefter torra.
4. Sätt tillbaka insatsen (se till att cylindern hamnar rätt).
5. Skjut in tvättmedelsfacket på plats igen.



Låt tvättmedelsfacket stå på glänt så att vattenrester får torka.

Tvättrumman

Låt luckan stå på glänt så att trumman får torka. Använd klorfritt putsmedel, inte stålull.

Avkalkning

Ingen tvätt får finnas i maskinen!

Ska inte behövas om tvättmedel doserats enligt anvisningarna. Om det ändå är nödvändigt, ska det utföras enligt tillverkarens anvisningar om avkalkningsmedlet. Lämpligt avkalkningsmedel kan beställas på vår webbplats eller via kundtjänst (→ *sidan 13*).

Anvisningar på displayen

beroende av modell

E: 15	Stäng luckan ordentligt, ev. har tvätt klämts fast.
E: 17, 29	Öppna vattenkranen; utloppsslangen vikt/klämd; rengör filtret → <i>sidan 11</i> , vattentrycket är för lågt.
E: 18	Avloppspumpen är tilltäppt, rengör avloppspumpen → <i>sidan 11</i> . Utloppsslangen/utloppsröret är tilltäppt, rengör utloppsslangen vid sifonen → <i>sidan 11</i> .
E: 23	Vatten i bottenråget. Maskinen är otät. Kontakta kundtjänst!
LL	Barnspärren är aktiverad, avaktivera → <i>sidan 5</i> ,
Övriga displaymeddelanden	Stäng av maskinen, vänta i fem sekunder och sätt på den igen. Om indikeringen visas på nytt kontaktar du kundtjänst → <i>sidan 13</i> .

Anvisningar vid stopp



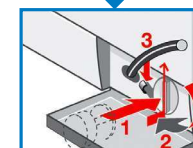
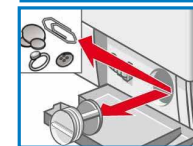
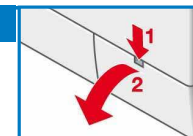
- **Risk för skällskador!**
- Låt tvättvattnet svalna!
- Stäng vattenkranen!



Avloppspumpen

Sätt programväljaren på **Från** och dra ut nätkontakten.

1. Fäll ner serviceluckan och ta loss den.
2. Ta ut tömningsslangen ur hållaren. Dra ur proppen och låt avloppsvattnet rinna ut. Sätt i proppen.
3. Lossa försiktigt locket till pumphuset (det kan finnas ytterligare vatten).
4. Rengör pumphuset och pumplocket inuti (pumpvingarna ska kunna röra sig fritt).
5. Sätt tillbaka och dra åt pumplocket. Handtaget ska vara i lodrätt läge. Sätt in tömningsslangen i hållaren.
6. Sätt tillbaka serviceluckan och stäng den.



Gör så här för att förhindra att oavsett tvättmedel rinner ut i avloppet vid nästa tvätt: Håll 1 liter vatten i fack **II** och starta programmet **Urpumpning**.



Utloppsslang från sifonen

Sätt programväljaren på **Från** och dra ut nätkontakten.

1. Lossa slangklämman och dra försiktigt ut utloppsslangen (kvarvarande vatten).
2. Rengör utloppsslangen och sifonstutsen.
3. Sätt tillbaka utloppsslangen och säkra på anslutningsplatsen med en slangklämma.



Filtret i vattenanslutningen



Risk för stötar

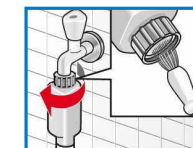
Säkerhetsanordningen Aqua-Stop får inte hamna under vatten (den innehåller en elektrisk ventil).

Reducera vattentrycket i tillloppsslangen:

1. Stäng vattenkranen!
2. Välj valfritt program (utom Sköljning/Centrifugering//Urpumpning).
3. Välj **D** (Start/påfyllning). Låt programmet gå ca 40 sekunder.
4. Sätt programväljaren på **Från**. Dra ur kontakten.

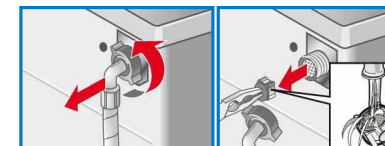
Rengör filtret.

5. Ta av slangen från vattenkranen. Rengör filtret med en liten borste.



och/eller för modellerna Standard och Aqua-Secure:
Ta bort slangen från maskinens baksida. Ta ut filtret med en tång och rengör det.

6. Sätt tillbaka slangen och kontrollera att den är tät.



Vad ska jag göra om ...

● Vatten strömmar ut	<ul style="list-style-type: none">- Kontrollera att utloppsslangen sitter fast ordentligt/byt ev. till en ny slang.- Dra åt tilloppsslangen ordentligt.
● Ingen vattentillförsel. Tvättmedlet spolats inte in.	<ul style="list-style-type: none">- Har du valt D (Start/påfyllning)?- Är inte vattenkranen öppen?- Är filtret igentäppt? Rengör filtret → <i>sidan 11</i>.- Tilloppsslangen vikt eller klämd?
● Det går inte att öppna luckan.	<ul style="list-style-type: none">- Säkerhetsfunktionen har aktiverats. Har programmet avbrutits? → <i>sidan 4</i>.- Har du valt V (Sköljstopp = utan slutcentrifugering)? → <i>sidan 3,4</i>.- Går luckan bara att öppna med nödupplåsningen? → <i>sidan 13</i>.
● Programmet startar inte.	<ul style="list-style-type: none">- Har du valt D (Start/påfyllning) eller C (Färdig om)?- Har du stängt luckan?- Är barnspärren aktiv? Avaktivering → <i>sidan 5</i>.
● Tvättvattnet pumpas inte ut.	<ul style="list-style-type: none">- Har du valt V (Sköljstopp = utan slutcentrifugering)? → <i>sidan 3,4</i>.- Rengör avloppspumpen → <i>sidan 11</i>.- Rengör utloppsröret och/eller utloppsslangen.
● Inget vatten syns i trumman under tvättning.	<ul style="list-style-type: none">- Inget fel - vattnet befinner sig så långt ner att du inte ser det.
● Tvätten blev inte ordentligt centrifugerad. Tvätten är blöt/för fuktig.	<ul style="list-style-type: none">- Inget fel - systemet för kontroll av obalans har avbrutit centrifugeringen - ojämn tvätfördelning.- Fördela små och stora tvättplagg i trumman.- Har du valt S (Slätprogram)? → <i>sidan 5</i>.- Har du valt för lågt varvtal? → <i>sidan 5</i>.
● Programtiden ändras under tvättcykeln.	<ul style="list-style-type: none">- Inget fel - programförloppet optimeras för aktuell tvättprocess. Det kan leda till ändringar i programtid på displayen.
● Maskinen börjar centrifugera flera gånger.	<ul style="list-style-type: none">- Inget fel - maskinens system för kontroll av obalans utjämnar obalansen i trumman.
● Vatten kvar i facket 8 för sköljmedel.	<ul style="list-style-type: none">- Inget fel - tvättmedlets effekt påverkas inte.- Rengör ev. insatsen → <i>sidan 10</i>.
● Det luktar inuti tvättmaskinen.	<ul style="list-style-type: none">- Kör programmet Bomull 90 °C utan tvätt. Använd tvättmedel.
● Statusindikatorn 8 (Tvätt) blinkar. Ibland kommer det ut tvättmedel från tvättmedelsfacket	<ul style="list-style-type: none">- Har du hållit i för mycket tvättmedel?- Blanda 1 matsked sköljmedel med ½ liter vatten och fyll på i fack II (inte för impregnerade textilier eller textilier med dun!).- Ta mindre mängd tvättmedel nästa gång.
● Kraftigt buller, vibrationer och "vandring" vid centrifugering.	<ul style="list-style-type: none">- Står maskinens fötter stadigt på golvet?- Fäst maskinens fötter → <i>Installationshandboken</i>.- Är transportsäkringarna borttagna?- Ta bort transportsäkringarna → <i>Installationshandboken</i>.
● Buller uppstår vid centrifugering och urpumpning.	<ul style="list-style-type: none">- Rengör avloppspumpen → <i>sidan 11</i>.
● Displayen/indikatorlamporna fungerar inte under tvättning.	<ul style="list-style-type: none">- Strömavbrott?- Har säkringarna löst ut? Koppla till säkringarna/byt ut säkringarna.- Har energisparläget aktiverats?- Kontakta kundtjänst om felet kvarstår.
● Programförloppet är längre än vanligt.	<ul style="list-style-type: none">- Inget fel - maskinens system för kontroll av obalans utjämnar obalansen i trumman genom att fördela tvätten.- Inget fel - skumkontrollsystemet är aktivt - en sköljning startas.
● Det finns rester av tvättmedel i tvätten.	<ul style="list-style-type: none">- Vissa fosfatfria tvättmedel innehåller olösliga rester.- Välj Sköljning/Centrifugering eller borsta av tvätten när den är klar.

Vad ska jag göra om ...

● Under påfyllning blinkar D (Start/påfyllning) mycket snabbt och det hörs en signal	<ul style="list-style-type: none">- Vattennivån för hög. Det går inte att fylla på tvätt. Stäng påfyllningsluckan direkt.- Välj D (Start/påfyllning) för att fortsätta programmet.
● Om du inte själv kan åtgärda ett fel (genom avstängning och påslagning) eller om reparation blir nödvändig:	<ul style="list-style-type: none">- Sätt programväljaren på Från och dra ut kontakten ur vägguttaget.- Dra åt vattenkranen och kontakta kundtjänst → <i>sidan 13</i>.

Nödupplåsning vid t.ex. strömavbrott



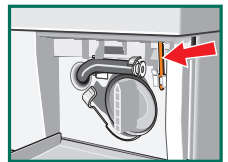
Programmet återupptas när strömmen slås på igen. Om du ändå vill ta ut tvätten kan du öppna luckan på följande sätt:



Risk för skållskador!

Tvättvattnet och tvätten kan vara heta. Låt dem svalna först. Stick inte in handen i trumman om denna fortfarande roterar. Öppna inte luckan om du ser vatten innanför fönstret.

1. Sätt programväljaren på **Från** och dra ur nätkontakten.
2. Töm ut tvättlösningen → *sidan 11*.
3. Dra nödupplåsningen nedåt med ett verktyg och lås upp. Påfyllningsluckan går nu att öppna.



Kundtjänst

● Kan du inte åtgärda problemet själv (Vad ska jag göra om ..., → *sidan 12, 13*) kontaktar du vår kundtjänst. Vi hittar alltid en lämplig lösning så att onödiga besök från servicetekniker kan undvikas.

● Kontaktuppgifter för närmaste kundtjänst finns här resp. i kundtjänstlistan (beroende på modell).

– **SV** 0771 11 22 77

● Ange maskinens produktnummer (E-nr) och tillverkningsnummer (FD) hos kundtjänst.

E-Nr. _____ **FD** _____

Produktnummer

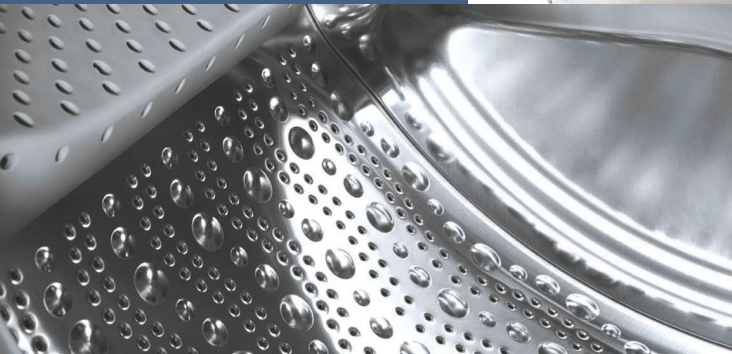
Tillverkningsnummer

*Dessa uppgifter finns:
Innanför påfyllningsluckan*/öppnad servicelucka*
och på maskinens baksida.
* beroende på modell*

● **Lita på tillverkarens kompetens.** Vänd dig till oss. På så sätt garanteras du att reparationer genomförs av utbildade servicetekniker som har tillgång till originalreservdelar.



Register your new Bosch now:
www.bosch-home.com/welcome



Washing machine
WAS32365SN, WAS28365SN



BOSCH

sv Bruksanvisning



Följ säkerhetsanvisningarna på sidan 8!



Läs först denna bruksanvisning och den separata installationsanvisningen innan du tar tvättmaskinen i bruk för första gången!