

Вашата перална машина

Поздравления – Вие избрахте един модерен, висококачествен електродомакински уред с марката Bosch. Пералната машина се отличава с икономичен разход на вода и електроенергия. Всяка машина, която напуска нашия завод, е внимателно проверена за начина на функциониране и за безупречно състояние.

За повече информация: www.bosch-home.com

Данните за връзка за всички страни ще намерите в приложени списък на сервизите.

Изхвърлете като пазите околната среда

Изхвърлете опаковките като пазите околната среда.

Този уред е обозначен в съответствие с европейската директива 2012/19/EC за стари електрически и електронни уреди (waste electrical and electronic equipment - WEEE). Тази директива регламентира валидните в рамките на ЕС правила за приемане и използване на стари уреди.

Съдържание

	Страница
■ Използване по предназначение	1
■ Програми	1
■ Избиране и настройване на програмата	3
■ Пране	3/4
■ След изпиране	4
■ Индивидуални настройки	5
■ Важни указания	6
■ Преглед на програмите	7
■ Указания за безопасност	8
■ Стойности на потребление	8
■ Поддръжка	9
■ Информация за индикаторните лампички	9
■ Обслужване	10
■ Какво да направим, когато	11

Указания за опазване на околната среда / Указания за пестене

- Използвайте максималното количество дрехи за съответната програма.
- Нормално замърсените дрехи изпирайте без предпране.
- Избираемите температури се отнасят до обозначенията за поддръжка на тъканите. Постиганите в машината температури могат да се отличават, за да се гарантира оптимално съчетание между пестене на енергия и изпиране.
- Дозирайте перилния препарат в съответствие с указанията на производителя и с твърдостта на водата.
- Когато след това ще сушите дрехите в сушилна машина, изберете оборотите за центрофугиране в съответствие с упътването на производителя на сушилната машина.

Използване по предназначение

- използва се основно в домакинството,
- за пране на текстилни материи, които могат да се перат в перални машини, и вълна, която се пере на ръка,
- за работа със студена питейна вода с разпространяваните в търговската мрежа подходящи за перални машини перилни и поддържащи препарати.

- ⚠ **Не оставяйте деца без надзор при пералната машина!**
- Деца и неинструирани лица не трябва да използват пералната машина!
- Пазете домашните животни далече от пералната машина!

Пуснете пералната машина в експлоатация само след прочитането на това упътване за експлоатация и на отделното упътване за инсталиране!

Подготовка

⚠ **Инсталирането се извършва по подходящ начин в съответствие с отделното Упътване за инсталиране.**

🔧 **Проверявайте машината**
– Никога не включвайте повредена машина!
– Уведомете специализирания сервиз!

🔌 **Включете щепсела в контакта**
⚠ Само със сухи ръце!
Хващайте само за щепсела!

🔧 **Отворете водопроводния кран**

👕 **Сортирайте и поставете дрехите**
Спазвайте указанията на производителя за поддръжка! В съответствие с етикетите за поддръжка. Според вида, цвета, замърсяването и температурата. Не надвишавайте максимално допустимото количество за пълнене. → Страница 7

👕 **Спазвайте важните указания** → Страница 6!
Поставете дрехи с различна големина! Затворете люка. Не заключвайте части от дрехите между люка и гуменото уплътнение.

👕 **Поставете перилен препарат и препарат за поддръжка**
Дозирайте в съответствие с: Количество пране, замърсяването, твърдостта на водата (можете да я разберете при доставчика си) и указанията на производителя. Течните перилни препарати сипете в съответните дозатори и поставете в барабана.

💧 **Разреждайте гъстите омекотители и специални препарати с вода. Предотвратява запушване.**

Отделението II: Перилен препарат за основно пране, омекотител, избелващ препарат, сол за петна
Отделението ☼: Омекотител, препарат за колосване
Отделението I: Перилен препарат за предпране
(* в зависимост от модела)

Избиране и настройване на програмата

Допълнит. функции	Обороти на центроф. *	Индикатор за статуса	Старт/пауза	Копче за избор на програми
Speed Perfect	1000	☼	▶▶▶	Easy-Care ☼
Eco Perfect	900	☼	▶▶▶	Delicate/Silk
	800	☼	▶▶▶	Wool
	600	☼	▶▶▶	Empty
		☼	▶▶▶	Rinse/Spin
		☼	▶▶▶	SuperQuick 15'

ⓘ Всички бутони са чувствителни и е достатъчно леко докосване. Ако натиснете и задържите бутона за скорост на центрофугиране, уредът автоматично преминава през опциите за настройка

ⓘ Всички бутони са чувствителни, достатъчно е леко докосване! При продължително натискане на бутоните за опциите и за оборотите на центрофугата избраните команди се изпълняват автоматично!

👉 **Изберете ▶▶▶ Start/Pause (Старт/пауза)**

ⓘ Допълнителни функции и обороти на центрофугата → Индивидуални настройки, Страница 5

Пране

👕 **Чекмедже за перилни препарати с отделения I, II, ☼**

👕 **Барабан**

👕 **Обслужващ панел**

👕 **Люк**

👕 **Сервизен капак**

1

2

3

4

5

6

Изваждане на дрехите

Отворете люка и извадете дрехите. Когато е активирано ☼ (без центрофуга накрая): Поставете копчето за програмите на ☼ **Empty (Изпомпване)** или изберете обороти на центрофугата. Изберете ▶▶▶ **Start/Pause (Старт/пауза)**.

ⓘ – Ако има чужди тела, ги отстранете – опасност от ръждясване.
– Оставете отворен люка и чекмеджето за перилен препарат, за да може да изсъхне останалата вода.

🔧 **Затворете спирателния кран**
При моделите със система Aqua-Stop не е необходимо. → Указания упътване за инсталиране.

🔌 **Изключване**
Поставете копчето за програмите в положение **Off (Изкл.)**

👕 **Програмата е свършила, когато ...**
... ☼ Start/Pause (Старт/пауза) мига и индикаторната лампичка → (Завършено) светва.

👕 **Прекъсване на програмата**
При програмите с висока температура:
– Охладете дрехите: Изберете ☼ **Rinse** / ☼ **Spin (Изплакване / Центрофугиране)**.
– Изберете ▶▶▶ **Start/Pause (Старт/пауза)**.
При програми с ниски температури:
– Изберете ☼ **Rinse** / ☼ **Spin (Изплакване / Центрофугиране)** (изключете бутон ☼ (Допълнително изплакване) или ☼ **Empty (Изпомпване)**).
– Изберете ▶▶▶ **Start/Pause (Старт/пауза)**.

👕 **Смяна на програмата, когато ...**
... по грешка сте избрали грешна програма:
– Изберете програмата отново.
– Изберете ▶▶▶ **Start/Pause (Старт/пауза)**.
Новата програма започва отначало.

Индивидуални настройки

● **Обороти на центрофугата / без центрофуга накрая** → в зависимост от модела
Преди и по време на изпълнение на съответната програма може да се регулират оборотите на центрофугата или ☼ (без центрофугиране накрая, прането остава да лежи в последната вода от изплакването). Резултатът зависи от това, докъде е стигнала програмата.
Максималните обороти на центрофугата, които могат да бъдат избрани, зависят от модела и от избраната в момента програма.

● **Допълнителни функции.** → Преглед на програмата, Страница 7
=☼ **SpeedPerfect** За изпиране за по-кратко време и запазване на ефекта от изпиране на стандартната програма. Максимално количество за пълнене. → Преглед на програмите, Страница 7

● **EcoPerfect** Енергийно оптимизирано изпиране чрез намаляване на температурата при непроменено изпиращо действие. Температурата на пране е по-ниска от избраната температура. При особени хигиенични изисквания се препоръчва да се избере по-висока температура или опцията **SpeedPerfect**.

☼ (Защита от намащкване) Специално центрофугиране с разпукване накрая. Щадящо последно центрофугиране – остатъчната влажност на дрехите е леко увеличена.

☼ (Вода плюс) Увеличено ниво на водата и допълнителен цикъл на плакнене, удължено време на пране. За зони с много мека вода или за още по-добър резултат от центрофугирането.

▶▶▶ **Start/Pause (Старт/пауза)**
За започване или прекъсване на програмата.

● **Сигнал**
1. Активирайте режима за настройка за силата на звука
Настройка на • 1 стъпка
Натиснете и задържете + 1 стъпка
Освободете

Опционално:
Режим при нарушено зрение* ВКЛ-ИЗКЛ
директно
Настройка на •
*Кратък сигнал - функцията е вкл. Дълъг сигнал - функцията е изкл.

2. Настройване на силата на звука за ...
1 стъпка
Настройка на силата на звука**
1 стъпка
Настройка на силата на звука**
Настройка на •
** може да трябва да изберете функцията няколко пъти.

Важни указания

👕 **Пазете дрехите и машината**
– При дозиране на всички перилни/помощни препарати и почистващи препарати спазвайте указанията на производителя.
– Изпразнете джобовете.
– Внимавайте за метални части (канцеларски кламери и др.).
– Чувствителните тъкани перете в мрежа/торба (чорапи, пердета, сутинени с банели).
– Затворете циповете, закопчайте копчетата на чаршафите.
– Изчеткайте пясъка от джобовете и подгъвите.
– Отстранете кукичките на пердетата или ги поставете в мрежа/торба.

👕 **Дрехи с различна степен на замърсяване**
Ново разделно пране.
Леко Без предпране. При необходимост изберете допълнителна функция =☼ **SpeedPerfect**.
Силно Поставете по-малко дрехи. Изберете програма с предпране.

👕 **Омекотяване** *Поставете еднакви на цвят дрехи.*
Поставете в отделение II омекотител/перилен препарат в съответствие с указанията на производителя. Поставете копчето за програмите на ☼ **Cottons (Памук) 30 °C** и изберете ▶▶▶ **Start/Pause (Старт/пауза)**. След около 10 минути изберете ▶▶▶ **Start/Pause (Старт/пауза)**, за да спрете програмата. След необходимото време за накисване отново изберете ▶▶▶ **Start/Pause (Старт/пауза)**, когато програмата трябва да продължи, или изберете друга програма.

👕 **Колосването дрехи** *Не трябва да са третирани с омекотител.*
Възможно е колосване на всички програми с течен препарат за колосване. Поставете в отделението за омекотител ☼ (ако е необходимо, първо почистете) необходимото количество препарат за колосване в съответствие с указанията на производителя.

👕 **Боядисване/Избелване**
Боядисвайте само обичайни за едно домакинство количества. Солта може да повреди неръждаемата стомана! Спазвайте указанията на производителя на текстилната боя!
Не избелвайте дрехи в пералната машина!

Програми макс. °C макс. Здрави тъкани, тъкани, които могат да се изпарят, от памук или лен

● Cottons (Памук) 20, 30, 40, 60, 90 °C + PreWash (+ Предпране)	7 kg / 4 kg	SpeedPerfect*, EcoPerfect, (Защита от намачкване), (Вода пласо)
● Easy-Care (Лесна поддръжка) 30, 40 °C	3 kg	SpeedPerfect, EcoPerfect, (Защита от намачкване), (Вода пласо)
● Mix (Смесени) 40 °C	2 kg	SpeedPerfect, EcoPerfect, (Защита от намачкване), (Вода пласо) Могат да се перат различни по вид дрехи
● Delicate / Silk (Фини / Коприна) 30 °C	2 kg	SpeedPerfect, EcoPerfect, (Защита от намачкване), (Вода пласо) Могат да се перат различни по вид дрехи
● Wool (Вълна) cold (студено), 30 °C	2 kg	SpeedPerfect, EcoPerfect, (Защита от намачкване), (Вода пласо) Могат да се перат различни по вид дрехи
● SuperQuick 15' 30 °C	2 kg	SpeedPerfect, EcoPerfect, (Защита от намачкване), (Вода пласо) Могат да се перат различни по вид дрехи

Допълнителни функции

- По-малко дрехи при допълнителна функция ⇒ **SpeedPerfect**
- **Най-подходяща за кратка програма е **Mix (Смесени)** 40 °C с максимални обороти на центрофугата.**
- Програми без предпране – поставяте перилен препарат в отделение II.

9403 / 9000968733

Robert Bosch Hausgeräte GmbH
Carl-Wery-Str. 34
81739 München / Deutschland

WAE20169BY ...

! Указания за безопасност

- Прочетете всички упътвания за експлоатация и за инсталиране, и всички други приложени към машината указания и действайте в съответствие с тях.
- Запазете документите за по-нататъшно използване.

Опасност от токов удар – Изключвайте винаги от щепсела, не държайте кабела!
– Никога не включвайте в/изключвайте от контакта с мокри ръце.

Опасно за живота – При амортизираните уреди:
– Изключете щепсела от контакта.
– Отрежете кабела и го отстранете заедно с щепсела.
– счупете ключалката на люка. Така децата не могат да се заключат и да попаднат в ситуация, опасна за живота им.

Опасност от задушаване – Пазете далеч от деца опаковките, фолиото и частите от опаковките.

Опасност от отравяне – Пазете препаратите за пране и поддръжка на недостъпни за деца места.

Взривоопасно – Дрехите, обработените предварително с почистващи препарати, съдържащи разтворители, например препарати за петна/бензин за пране, след напълване на машината могат да доведат до експлозия.
Предварително изплакнете много добре дрехите на ръка.

Опасност от нараняване – Люкът може да стане много горещ.
– Внимавайте при изпомпване на горещата мръсна вода.
– Не се облягайте върху пералната машина.
– Не се облягайте на отворения люк.
– Не пийайте барабана, когато се върти.
– Внимателно отваряйте чекмеджето за перилен препарат по време на работа!

Разходни норми в зависимост от модела

Програма	Зареждане	Електрически ток **	Вода**	Продължителност на програмата **
👕 Cottons (памук) 20 °C	7 kg	0,31 kWh	72 l	2 ¾ h
👕 Cottons (памук) 40 °C	7 kg	0,85 kWh	72 l	2 ¾ h
👕 Cottons (памук) 60 °C	7 kg	1,21 kWh	72 l	2 ¾ h
👕 Cottons (памук) 90 °C	7 kg	2,01 kWh	77 l	3 h
👕 Easy-Care (немачкаеми) 40 °C	3 kg	0,64 kWh	56 l	1 ¾ h
👕 Mix (смес) 40 °C	3 kg	0,46 kWh	36 l	1 ¼ h
👗 Delicate / Silk (деликатни / коприна) 30 °C	2 kg	0,24 kWh	37 l	¾ h
👕 Wool (вълна) 30 °C	2 kg	0,22 kWh	47 l	¾ h

Програма	Допълнителна функция	Зареждане	Годишен разход на енергия	Годишен разход на вода
👕 Cottons (памук) 40/60 °C	● EcoPerfect*	3,5/7 kg	165 kWh	10686 l

* Настройка на програма за изпитване и енергийно етиктиране съгласно директива 2010/30/ЕО със студена вода (15 °C).
** Стойностите могат да се различават от зададените в зависимост от водното налягане, твърдостта на водата, температурата на подаваната вода, температурата на помещението, вида, количеството и степенята на замърсяване на дрехите, използвания перилен препарат, колебания в напрежението на електрическия ток и избраните допълнителни функции.

Поддръжка

! Опасност от токов удар! Изключете щепсела от контакта!
! Взривоопасно! Без разтворители!

i Преди първото пране
Не поставяйте пране! Отворете водопроводния кран. Напълнете в камера II:
– прилб. 1 литър вода
– Перилен препарат (дозироване съгласно инструкцията на производителя за леко замърсяване и съответната степен за твърдост на водата)
Поставете превключвателя за избор на програма на 👕 **Cottons (Памук) 60 °C** и изберете ▷||| **Start/Pause (Старт/пауза)**. На края на програмата поставете превключвателя за избор на програма на **Off (Изкл.)**.

i Корпус на машината, обслужващ панел
– Избършете с мек, влажен парцал.
– Не използвайте абразивни кърпи, гъби и почистващи препарати (препарати за благородна стомана).
– Веднага отстранете остатъците от перилни препарати и от препарати за почистване.
– Забранено е почистването с телена вълна.

👉 Почистване на чекмеджето за перилен препарат и на корпуса ...
... когато има остатъци от перилен препарат или от омекоител.

1. Изтеглете, натиснете надолу табличката и изтеглете докрай чекмеджето от корпуса.
2. За сваляне на вложката: натиснете вложката нагоре от долната страна с пръст.
3. Почистете с вода и четка и изсушете корпуса за промиване и табличката. Отстранете остатъците от перилен препарат и омекоител и от корпуса.
4. Закрепете вложката (свържете цилиндъра към водещия шифт).
5. Натиснете навътре контейнера за перилен препарат.

i Оставете чекмеджето за перилен препарат отворено, за да може да изсъхне останалата вода.

i Барабан и гумен маншет
Избършете до сухо гумения маншет отвътре с кърпа. Оставете люка за пълнене отворен, за да изсъхне барабана. Петна от ръжда - използвайте почистващо средство без хлор, не използвайте стоманена домакинска тел.

i Почистване на варовик *В машината не трябва да има дрехи!*
По данни на производителя на препаратите за отстраняване на варовик при правилно дозиране на препаратите за пране не е необходимо почистване на варовика.

Информация за индикаторните лампички в зависимост от модела

Прозвучава сигнал и индикаторната лампичка за скорост на центрофугиране мига:

<ul style="list-style-type: none"> ❑ Затворете вратата на пералната машина добре; може да се захване пране. ❑ Помпата за перилния разтвор е блокирана; Почистете помпата за перилния разтвор → Страница 10 ❑ Маркучът за отцеждане/отходната тръба са блокирани; Почистете маркуча за отцеждане в сифона → Страница 10. 	<ul style="list-style-type: none"> ❑ Отворете крана докрай, захранващият маркуч е извит или прищипан; ❑ Почистете филтъра → Страница 10 налягането на водата е твърде ниско.
<ul style="list-style-type: none"> ❑ Дефект на мотора. Обадете се на следпродажбения сервис. ❑ Вода в тръбата, уредът тече. Обадете се на следпродажбения сервис. 	

Обслужване

👉 Помпа за мръсна вода
Поставете копчето за програми в положение **Off (Изкл.)**, изключете щепсела от контакта.

1. Отворете и свалете сервисния капак.
2. **За моделите със маркуч за изпразване:** Свалете маркуча за изпразване от стойката му и го извадете от корпуса. Поставете отдолу съд. Извадете затварящата капачка, оставете мръсната вода да изтече. Натиснете затварящата капачка и поставете маркуча за изпразване в държача.
- 2* **За моделите без маркуч за изпразване:** Внимателно развъртете капака на помпата, докато мръсната вода започне да изтича. Когато сервисният капак е пълен до половината, затворете капака на помпата и изпразнете сервисния капак. Повтаряйте процедурата, докато изтече всичката мръсна вода.
3. Внимателно развийте капака на помпата (остатъчна вода)
4. Почистете вътрешността, резбата и капака на помпата (латинското колело на помпата за мръсна вода трябва да може да се върти свободно).
5. Отново поставете капака на помпата и го завийте.
6. Поставете сервисния капак и го затворете.

За да не изтече при следващото пране неизползван перилен препарат в канализацията: Изиспете 1 литър вода в отделението **II** и включете програма **👕 Empty (Изпомпване)**.

👉 Маркуч за мръсна вода на сифона
Поставете копчето за програми в положение **Off (Изкл.)**, изключете щепсела от контакта.

1. Развийте халката на маркуча, внимателно изтеглете маркуча за мръсната вода (остатъчна вода).
2. Почистете маркуча за мръсната вода и вложката на сифона.
3. Отново поставете маркуча за мръсната вода и подсилете мястото на свързване с халка за закрепване на тръба.

👉 Филтър в маркуча за чиста вода
! Опасност от токов удар!
Не потапяйте защитната система Aqua-Stopp във вода (има електрически клапан).

Освободете водното налягане в захранващия маркуч:

1. Затворете водопроводния кран!
2. Изберете произволна програма (освен **👕 Rinse / 🌀 Spin (Изплакване / Центрофугиране)**).
3. Изберете ▷||| **Start/Pause (Старт/пауза)**. Оставете програмата да работи около 40 секунди.
4. Поставете копчето за програмите в положение **Off (Изкл.)**. Изключете щепсела от контакта. Почистете филтъра.

1. В зависимост от модела: Свалете маркуча от водопроводния кран. Почистете филтъра с малка четка.

и/или при моделите Стандарт и Aqua-Secure: Свалете маркуча от задната страна на уреда, извадете филтъра с клещи и го почистете.

2. Свържете маркуча и проверете добре ли е уплътнен.

Какво да направим, когато ...

● Водата изтича.	– Правилно закрепете/подменете маркуча за мръсната вода. – Затегнете здраво винта на маркуча за чистата вода.
● Няма подаване на вода. Перилният препарат не е изплатнат.	– Не е избран ▷ Start/Pause (Старт/пауза) ? – Водопроводният кран не е отворен? – Възможно е филтърът да е запушен? Почистете филтъра. → Страница 10 – Маркучът за чистата вода е прегънат или притиснат?
● Люкът не може да се отвори.	– Функцията за безопасност е активна. Изчакайте прилб. 2 минути. – Дали 👕 (без центрофуга накрая) е избрано? → Страница 3, 4.
● Програмата не стартира.	– Избрано е ▷ Start/Pause (Старт/пауза) ? – Люкът е затворен?
● Мръсната вода не се изпомпва.	– Избрано е 👕 (без центрофуга накрая)? → Страница 3, 4 – Почистете помпата за мръсната вода. → Страница 10 – Почистете отходната тръба и/или маркуча за мръсната вода.
● В барабана не се вижда вода.	– Няма повреда – водата се намира под видимото ниво.
● Резултат от центрофугирането е неудовлетелен. Прането е мокро/много влажно.	– Няма повреда - Системата за контрол на дебаланса е прекъснала центрофугирането, неравномерно разпределение на прането. Разпределете в барабана по-добре малките и големи части от прането. – Избрано е 👕 (Защита от намачкване) → Страница 5 – Избрани са много ниски обороти? → Страница 5
● Многократно центрофугиране.	– Няма повреда – системата за защита от претоварване разпределя дрехите равномерно.
● В отделението за препарат има останала вода.	– Няма повреда – няма влияние върху действието на почистващия препарат. – При необходимост почистете приставката. → Страница 9
● Образуване на миризми в машината.	– Изперете на програма 👕 Cottons (Памук) 90 °C без да слагате дрехи. За целта използвайте перилен препарат за основно пране.
● (Пране) лампичката мига. Пяна може да излиза от чекмеджето на перилния препарат.	– Използвали сте прекалено много перилен препарат? Смесете 1 супена лъжица омекоител с ½ литър вода и го сипете в отделението II (Не правете това при върхно облекло и пухени дрехи!) . – При следващото пране намалете дозировката на перилния препарат.
● Много силни шумове, вибрации и «разходки» по време на центрофугиране.	– Фиксирайте крачетата на уреда? Подсигурете крачетата на уреда. → Упътване за инсталиране – Отстранете транспортните предпазители? – Отстраняване на транспортните предпазители. → Упътване за инсталиране
● Шумове по време на центрофугиране и изпомпване.	– Почистете помпата за мръсната вода. → Страница 10.
● Индикаторните лампички не функционират по време на работа.	– Изключване на мрежата? – Задействан предпазител (бушон)? Включете/подменете предпазителите (бушоните). – Ако повредата се повтори, обадете се в специализиран сервис.
● Времетраенето на програмата е по-дълго от обикновеното.	– Няма повреда – системата за защита от претоварване разпределя дрехите равномерно. – Няма повреда – активирана е системата за контролиране на пяната – допълнително се включва още едно изплакване.
● По дрехите има следи от перилен препарат.	– Понякога перилните препарати, несъдържащи фосфати, съдържат неразтворими във вода частици. – Изберете 👕 Rinse / 🌀 Spin (Изплакване / Центрофугиране) или изчеткайте дрехите след изпирането.

Когато не можете да отстраните повредата сами (изключване/включване) или когато е необходима поправка:
– Поставете копчето за програмите на **Off (Изкл.)** и изключете щепсела от контакта.
– Затворете спирателния кран и се обадете в специализиран сервис. → Упътване за инсталиране

Register your new Bosch now:
www.bosch-home.com/welcome

Перална машина WAE20169BY

bg Инструкции за употреба

Вашата перална машина

Поздравления – Вие избрахте един модерен, висококачествен електродомакински уред с марката Bosch. Пералната машина се отличава с икономичен разход на вода и електроенергия. Всяка машина, която напуска нашия завод, е внимателно проверена за начина на функциониране и за безупречно състояние.

За повече информация: www.bosch-home.com

Данните за връзка за всички страни ще намерите в приложения списък на сервизите.

Изхвърлете като пазите околната среда



Изхвърлете опаковките като пазите околната среда.

Този уред е обозначен в съответствие с европейската директива 2012/19/EC за стари електрически и електронни уреди (waste electrical and electronic equipment - WEEE). Тази директива регламентира валидните в рамките на ЕС правила за приемане и използване на стари уреди.

Съдържание

Страница

■ Използване по предназначение	1
■ Програми	1
■ Избиране и настройване на програмата	3
■ Пране	3/4
■ След изпиране	4
■ Индивидуални настройки	5
■ Важни указания	6
■ Преглед на програмите	7
■ Указания за безопасност	8
■ Стойности на потребление	8
■ Поддръжка	9
■ Информация за индикаторните лампички	9
■ Обслужване	10
■ Какво да направим, когато	11



Указания за опазване на околната среда / Указания за пестене

- Използвайте максималното количество дрехи за съответната програма.
- Нормално замърсените дрехи изпирайте без предпране.
- Избираемите температури се отнасят до обозначенията за поддръжка на тъканите. Постиганите в машината температури могат да се отличават, за да се гарантира оптимално съчетание между пестене на енергия и изпиране.
- Дозирайте перилния препарат в съответствие с указанията на производителя и с твърдостта на водата.
- Когато след това ще сушите дрехите в сушилна машина, изберете оборотите за центрофугиране в съответствие с упътването на производителя на сушилната машина.

Използване по предназначение

- използва се основно в домакинството,
- за пране на текстилни материи, които могат да се перат в перални машини, и вълна, която се пере на ръка,
- за работа със студена питейна вода с разпространяваните в търговската мрежа подходящи за перални машини перилни и поддържащи препарати.



- Не оставяйте деца без надзор при пералната машина!
- Деца и неинструирани лица не трябва да използват пералната машина!
- Пазете домашните животни далече от пералната машина!



Пуснете пералната машина в експлоатация само след прочитането на това упътване за експлоатация и на отделното упътване за инсталиране!

Подготовка



Инсталирането се извършва по подходящ начин в съответствие с отделното Упътване за инсталиране.



Проверявайте машината

- Никога не включвайте повредена машина!
- Уведомете специализирания сервиз!



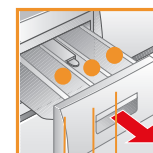
Включете щепсела в контакта



Само със сухи ръце! Хващайте само за щепсела!



Отворете водопроводния кран

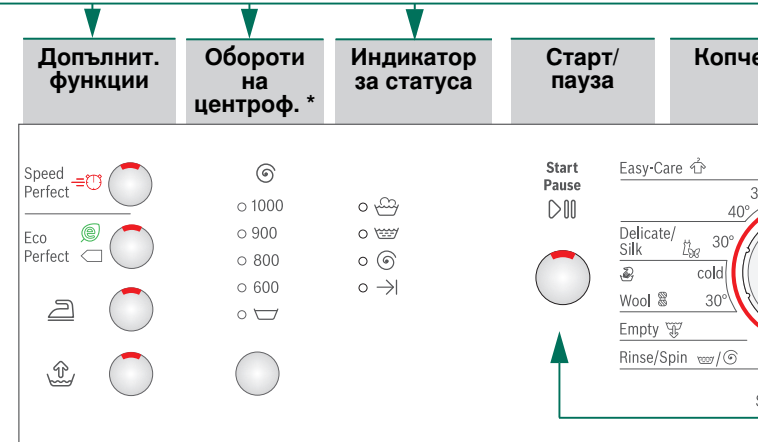


Отделението II: Перилен препарат за основно пране, омекотител, избелвач препарат, сол за петна
Отделението ☼: Омекотител, препарат за колосване
Отделението I: Перилен препарат за предпране
 (* в зависимост от модела)

Програми

Детайлен преглед на програма → Страница 7
 Оборотите на центрофугата могат да се избират отделно в зависимост от избраната програма и от това, докъде е изпълнена програмата.

Cottons (Памук)	Издържливи материи
+ Prewash (Предпране)	Здрави тъкани, предпране на 30 °C
Mix (Смесени)	Кратка програма; различни видове дрехи
SuperQuick 15'	Кратка програма
Rinse / Spin	Дрехи за ръчно пране – активирайте бутона (Изплакване / Центрофугиране)
Empty (Изпомпване)	На водата от изплакването при (без центрофуга накрая)
/ Wool (Вълна)	Вълна, която може да се пере на ръка/ машина
Delicate / Silk (Фини / Коприна)	Чувствителни тъкани, които могат да се перат
Easy-Care (Лесна поддръжка)	Лесни за поддръжка текстилни материи



i Всички бутони са чувствителни и е достатъчно леко докосване. Ако натиснете и задържите бутона за скорост на центрофугиране, уредът автоматично преминава през опциите за настройка

i Всички чувствителни бутони са леко докосване. Ако натиснете и задържите бутона за скорост на центрофугиране, уредът автоматично преминава през опциите за настройка

Преди първото пране
изперете веднъж без дрехи. → Страница 9

Сортирайте и поставете дрехите

Спазвайте указанията на производителя за поддръжка!
В съответствие с етикетите за поддръжка. Според вида, цвета,
замърсяването и температурата. Не надвишавайте максимално
допустимото количество за пълнене. → Страница 7

Спазвайте важните указания → Страница 6!

Поставете дрехи с различна големина!
Затворете люка. Не заклещвайте части от дрехите
между люка и гуменото уплътнение.

Поставете перилен препарат и препарат за поддръжка

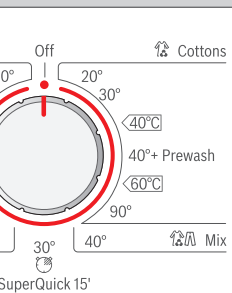
Дозирайте в съответствие с:

Количеството пране, замърсяването, твърдостта на водата
(можете да я разберете при доставчика си) и указанията на
производителя. Течните перилни препарати сипете в съответните
дозатори и поставете в барабана.

i Разреждайте гъстите омекотители и специални препарати
с вода. Предотвратява запушване.

Избиране и настройване на програма

е за избор на програми



чки бутони са
ствителни, достатъчно е
о докосване! При по-
дължително натискане на
оните за опциите и за
ротите на центрофугата
заните команди се
ълняват автоматично!

i Допълнителни функции и обороти
на центрофугата → Индивидуални
настройки, Страница 5

Изберете **Start/Pause (Старт/пауза)**

Пране

Чекмедже за перилни
препарати с отделения I, II, ☼

Барабан

Обслужващ панел

Люк



Сервизен капак

1

2

Пране



Изваждане на дрехите

Отворете люка и извадете дрехите.
Когато е активирано (без центрофуга накрая):
Поставете копчето за програмите на **Empty (Изпомпване)** или
изберете обороти на центрофугата.
Изберете **Start/Pause (Старт/пауза)**.



- Ако има чужди тела, ги отстранете –
опасност от рждясване.
- Оставете отворен люка и чекмеджето за перилен
препарат, за да може да изсъхне останалата вода.



Затворете спирателния кран

При моделите със система Aqua-Stop не е необходимо.
→ Указания упуъване за инсталиране.



Изключване

Поставете копчето за програмите в положение **Off (Изкл.)**

Програмата е свършила, когато ...

... Start/Pause (Старт/пауза) мига и индикаторната лампичка
→ **I** (Завършено) светва.

Прекъсване на програмата

При програмите с висока температура:
– Охладете дрехите: Изберете **Rinse** / **Spin (Изплакване /
Центрофугиране)**.
– Изберете **Start/Pause (Старт/пауза)**.
При програми с ниски температури:
– Изберете **Rinse** / **Spin (Изплакване / Центрофугиране)**
(изключете бутон (Допълнително изплакване)) или **Empty
(Изпомпване)**.
– Изберете **Start/Pause (Старт/пауза)**.

Смяна на програмата, когато ...

... по грешка сте избрали грешна програма:
– Изберете програмата отново.
– Изберете **Start/Pause (Старт/пауза)**.
Новата програма започва отначало.

Индивидуални настройки

Обороти на центрофугата / без центрофуга накрая → в зависимост от модела

Преди и по време на изпълнение на съответната програма може да се регулират оборотите на центрофугата или ☐ (без центрофугиране накрая, прането остава да лежи в последната вода от изплакването). Резултатът зависи от това, докъде е стигнала програмата.

Максималните обороти на центрофугата, които могат да бъдат избрани, зависят от модела и от избраната в момента програма.

Допълнителни функции. → Преглед на програмата, Страница 7

☰ **SpeedPerfect** За изпиране за по-кратко време и запазване на ефекта от изпиране на стандартната програма. Максимално количество за пълнене. → Преглед на програмите, Страница 7

⊙ **EcoPerfect** Енергийно оптимизирано изпиране чрез намаляване на температурата при непроменено изпиращо действие. Температурата на пране е по-ниска от избраната температура. При особени хигиенични изисквания се препоръчва да се избере по-висока температура или опцията **SpeedPerfect**.

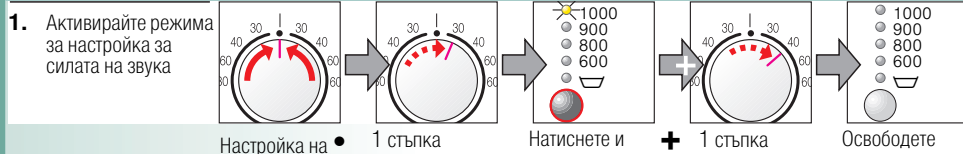
☑ **(Защита от намачкване)** Специално центрофугиране с разпухване накрая. Щадящо последно центрофугиране – остатъчната влажност на дрехите е леко увеличена.

☰ **(Вода плюс)** Увеличено ниво на водата и допълнителен цикъл на плакнене, удължено време на пране. За зони с много мека вода или за още по-добър резултат от центрофугирането.

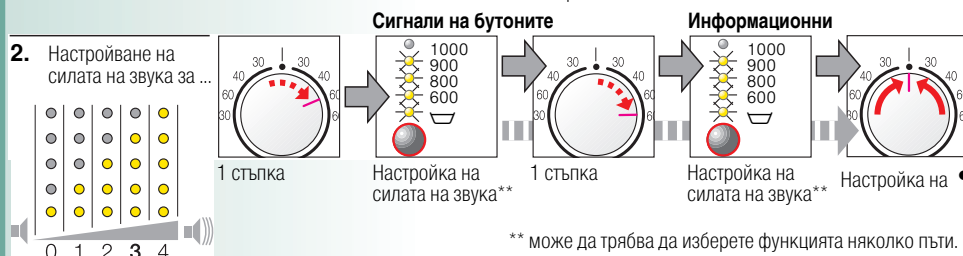
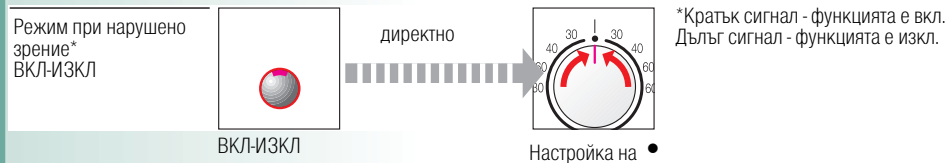
▶▶ **Start/Pause (Старт/пауза)**

За започване или прекъсване на програмата.

Сигнал



Опционално:



Важни указания



Пазете дрехите и машината

- При дозиране на всички перилни/помощни препарати и почистващи препарати спазвайте указанията на производителя.
- Изпразнете джобовете.
- Внимавайте за металните части (канцеларски кламери и др.).
- Чувствителните тъкани перете в мрежа/торба (чорапи, пердетата, сутиени с банели).
- Затворете циповете, закопчайте копчетата на чаршафите.
- Изчеткайте пясъка от джобовете и подгъвите.
- Отстранете кукичките на пердетата или ги поставете в мрежа/торба.



Дрехи с различна степен на замърсяване

- Ново разделно пране.
- Леко Без предпране. При необходимост изберете допълнителна функция ☰ **SpeedPerfect**.
- Ако е необходимо обработете петната предварително.
- Силно Поставете по-малко дрехи. Изберете програма с предпране.



Омекотяване

Поставяйте еднакви на цвят дрехи.

Поставете в отделение II омекотител/перилен препарат в съответствие с указанията на производителя. Поставете копчето за програмите на ☑ **Cottons (Памук) 30 °C** и изберете ▶▶ **Start/Pause (Старт/пауза)**. След около 10 минути изберете ▶▶ **Start/Pause (Старт/пауза)**, за да спрете програмата. След необходимото време за наксване отново изберете ▶▶ **Start/Pause (Старт/пауза)**, когато програмата трябва да продължи, или изберете друга програма.



Колосването дрехи

Не трябва да са третираны с омекотител.

Възможно е колосване на всички програми с течен препарат за колосване. Поставете в отделението за омекотител ☑ (ако е необходимо, първо почистете) необходимото количество препарат за колосване в съответствие с указанията на производителя.



Боядисване/Избелване

Боядисвайте само обичайни за едно домакинство количества. Солта може да повреди неръждаемата стомана! Спазвайте указанията на производителя на текстилната боя! **Не** избелвайте дрехи в пералната машина!

Програми °C макс. вид дрехи Допълнителни функции; указания

👕 Cottons (Памук) + Prewash (+ Предпране)	20, 30, 40, 60, 90 °C 40 °C	7 kg/ 4 kg*	Здрави тъкани, тъкани, които могат да се изпарват, от памук или лен	SpeedPerfect*, EcoPerfect, (Защита от намачкване), (Вода плюс)
👕 Easy-Care (Лесна поддръжка)	30, 40 °C	3 kg	Лесни за поддръжка текстилни материји от памук, лен, синтетика или смесени тъкани	SpeedPerfect, EcoPerfect, (Защита от намачкване), (Вода плюс)
👕 Mix (Смесени)	40 °C		Памучни тъкани или лесни за поддръжка текстилни материји	SpeedPerfect, EcoPerfect, (Защита от намачкване), (Вода плюс) Могат да се перат различни по вид дрехи
👗 Delicate / Silk (Фини / Коприна)	30 °C		За чувствителни материји, които могат да се перат, например от коприна, сатен, синтетика или смесени тъкани (например пердата)	SpeedPerfect, EcoPerfect, (Защита от намачкване), (Вода плюс)
👖 Wool (Вълна)	cold (студено), 30 °C	2 kg	Материји от вълна или съдържащи вълна, които могат да се перат на ръка или в перална машина	Много щадяща програма за пране, за да се предотврати свиването на дрехите, по-дълги паузи на програмата (дрехите престояват във водата)
👕 SuperQuick 15'	30 °C		Лесни за поддръжка текстилни материји от памук, лен, синтетика или смесени тъкани	Кратка програма, около 15 минути, подходяща за слабо замърсени дрехи

Допълнителни програми 🔄 **Rinse / Spin (Изплакване / Центрофугиране)**, 🔄 **Empty (Изпompване)**

* По-малко дрехи при допълнителна функция SpeedPerfect

† Най-подходяща за **кратка програма** е **Mix (Смесени) 40 °C с максимални обороти на центрофугата**.

‡ Програми без предпране – поставете перилен препарат в отделение **II**, програми с предпране – поставете перилен препарат в отделение **I** и в отделение **II**.

9403 / 9000968733



WAE20 169BY ...

Robert Bosch Hausgeräte GmbH
Carl-Wery-Str. 34
81739 München / Deutschland



Указания за безопасност

- Прочетете всички упътвания за експлоатация и за инсталиране, и всички други приложения към машината указания и действайте в съответствие с тях.
- Запазете документите за по-нататъшно използване.

Опасност от токов удар – Изключвайте винаги от щепсела, не дърпайте кабела!
– Никога не включвайте в/изключвайте от контакта с мокри ръце.

Опасно за живота При амортизираните уреди:
– Изключете щепсела от контакта.
– Отрежете кабела и го отстранете заедно с щепсела.
– счупете ключалката на люка. Така децата не могат да се заключат и да попаднат в ситуация, опасна за живота им.

Опасност от задушаване – Пазете далеч от деца опаковките, фолиото и частите от опаковките.

Опасност от отравяне – Пазете препаратите за пране и поддръжка на недостъпни за деца места.

Взривоопасно – Дрехите, обработените предварително с почистващи препарати, съдържащи разтворители, например препарати за петна/бензин за пране, след напълване на машината могат да доведат до експлозия.
Предварително изплакнете много добре дрехите на ръка.

Опасност от нараняване – Люкът може да стане много горещ.
– Внимавайте при изпompване на горещата мръсна вода.
– Не се качвайте върху пералната машина.
– Не се облягайте на отворения люк.
– Не пипайте барабана, когато се върти.
– Внимателно отваряйте чекмеджето за перилен препарат по време на работа!

Разходни норми в зависимост от модела

Програма	Зареждане	Електрически ток **	Вода**	Продължителност на програмата **
👕 Cottons (памук) 20 °C	7 kg	0,31 kWh	72 l	2 ¾ h
👕 Cottons (памук) 40 °C	7 kg	0,85 kWh	72 l	2 ¾ h
👕 Cottons (памук) 60 °C	7 kg	1,21 kWh	72 l	2 ¾ h
👕 Cottons (памук) 90 °C	7 kg	2,01 kWh	77 l	3 h
👕 Easy-Care (немачкаеми) 40 °C	3 kg	0,64 kWh	56 l	1 ¾ h
👕 Mix (смес) 40 °C	3 kg	0,46 kWh	36 l	1 ¼ h
👗 Delicate / Silk (деликатни / коприна) 30 °C	2 kg	0,24 kWh	37 l	¾ h
👖 Wool (вълна) 30 °C	2 kg	0,22 kWh	47 l	¾ h

Програма	Допълнителна функция	Зареждане	Годишен разход на енергия	Годишен разход на вода
👕 Cottons (памук) 40/60 °C	🌀 EcoPerfect*	3,5/7 kg	165 kWh	10686 l

* Настройка на програма за изпитване и енергийно етиктиране съгласно директива 2010/30/EО със студена вода (15°C).
** Стойностите могат да се различават от зададените в зависимост от водното налягане, твърдостта на водата, температурата на подаваната вода, температурата на помещението, вида, количеството и степента на замърсяване на дрехите, използвания перилен препарат, колебания в напрежението на електрическия ток и избраните допълнителни функции.

Поддръжка



- Опасност от токов удар! Изключете щепсела от контакта!
- Взривоопасно! Без разтворители!



Преди първото пране

Не поставяйте пране! Отворете водопроводния кран. Напълнете в камера II:

- прил. 1 литър вода
- Перилен препарат (дозирание съгласно инструкцията на производителя за леко замърсяване и съответната степен за твърдост на водата)

Поставете превключвателя за избор на програма на **Cottons (Памук) 60 °C** и изберете **Start/Pause (Старт/пауза)**. На края на програмата поставете превключвателя за избор на програма на **Off (Изкл.)**.



Корпус на машината, обслужващ панел

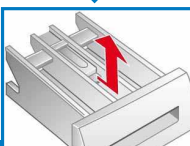
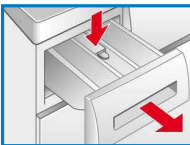
- Избършете с мек, влажен парцал.
- Не използвайте абразивни кърпи, гъби и почистващи препарати (препарати за благородна стомана).
- Веднага отстранете остатъците от перилни препарати и от препарати за почистване.
- Забранено е почистването с телена вълна.



Почистване на чекмеджето за перилен препарат и на корпуса ...

... когато има остатъци от перилен препарат или от омекотител.

1. Изтеглете, натиснете надолу табличката и изтеглете докрай чекмеджето от корпуса.
2. За сваляне на вложката: натиснете вложката нагоре от долната страна с пръст.
3. Почистете с вода и четка и изсушете корпуса за промиване и табличката. Отстранете остатъците от перилен препарат и омекотител и от корпуса.
4. Закрепете вложката (свържете цилиндъра към водещия щифт).
5. Натиснете навътре контейнера за перилен препарат.



Оставете чекмеджето за перилен препарат отворено, за да може да изсъхне останалата вода.



Барабан и гумен маншет

Избършете до сухо гумения маншет отвътре с кърпа. Оставете люка за пълнене отворен, за да изсъхне барабана. Петна от ръжда - използвайте почистващо средство без хлор, не използвайте стоманена домакинска тел.



Почистване на варовик *В машината не трябва да има дрежи!*

По данни на производителя на препарата за отстраняване на варовик при правилно дозиране на препарата за пране не е необходимо почистване на варовика.

Информация за индикаторните лампички

в зависимост от модела

Прозвучава сигнал и индикаторната лампичка за скорост на центрофугиране мига:

<ul style="list-style-type: none"> ✘ Затворете вратата на пералната машина добре; може да се захване пране. ✘ ✘ ✘ 	<ul style="list-style-type: none"> ✘ Помпата за перилния разтвор е блокирана; Почистете помпата за перилния разтвор → Страница 10 ✘ Маркучът за отцеждане/отходната тръба са блокирани; Почистете маркуча за отцеждане в сифона → Страница 10. 	<ul style="list-style-type: none"> ✘ Отворете крана докрай, захранващият маркуч е извит или прищипан; ✘ Почистете филтъра → Страница 10 налягането на водата е твърде ниско.
<ul style="list-style-type: none"> ✘ Дефект на мотора. Обадете се на следпродажбения сервис. ✘ ✘ ✘ 	<ul style="list-style-type: none"> ✘ Вода в тръбата, уредът тече. ✘ Обадете се на следпродажбения сервис. ✘ ✘ 	

Обслужване



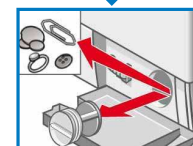
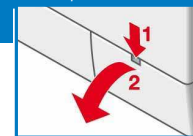
- Опасност от изгаряне с гореща вода! Изчакайте мръсната вода да изстине!
- Затворете водопроводния кран!



Помпа за мръсна вода

Поставете копчето за програми в положение **Off (Изкл.)**, изключете щепсела от контакта.

1. Отворете и свалете сервисния капак.
2. **За моделите със маркуч за изпраждане:** Свалете маркуча за изпраждане от стойката му и го извадете от корпуса. Поставете отдолу съд. Извадете затварящата капачка, оставете мръсната вода да изтече. Натиснете затварящата капачка и поставете маркуча за източване в държача.
- 2* **За моделите без маркуч за изпраждане:** Внимателно развъртете капака на помпата, докато мръсната вода започне да изтича. Когато сервисният капак е пълен до половината, затворете капака на помпата и изпразнете сервисния капак. Повтаряйте процедурата, докато изтече всичката мръсна вода.
3. Внимателно развийте капака на помпата (остатъчна вода)
4. Почистете вътрешността, резбата и капака на помпата (лопатното колело на помпата за мръсна вода трябва да може да се върти свободно).
5. Отново поставете капака на помпата и го завийте.
6. Поставете сервисния капак и го затворете.



За да не изтече при следващото пране неизползван перилен препарат в канализацията: Изсипете 1 литър вода в отделението **II** и включете програма **Empty (Изпомпване)**.



Маркуч за мръсна вода на сифона

Поставете копчето за програми в положение **Off (Изкл.)**, изключете щепсела от контакта.

1. Развийте халката на маркуча, внимателно изтеглете маркуча за мръсната вода (остатъчна вода).
2. Почистете маркуча за мръсната вода и вложката на сифона.
3. Отново поставете маркуча за мръсната вода и подсилете мястото на свързване с халка за закрепване на тръба.



Филтър в маркуча за чиста вода

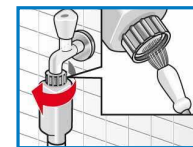


Опасност от токов удар!

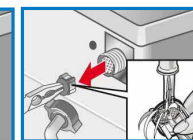
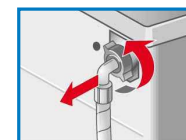
Не потапяйте защитната система Aqua-Stopp във вода (има електрически клапан).

Освободете водното налягане в захранващия маркуч:

1. Затворете водопроводния кран!
2. Изберете произволна програма (освен **Rinse** / **Spin (Изплакване / Центрофугиране)** // **Empty (Изпомпване)**).
3. Изберете **Start/Pause (Старт/пауза)**. Оставете програмата да работи около 40 секунди.
4. Поставете копчето за програмите в положение **Off (Изкл.)**. Изключете щепсела от контакта. Почистете филтъра:



1. В зависимост от модела:
Свалете маркуча от водопроводния кран. Почистете филтъра с малка четка.



и/или при моделите Стандарт и Aqua-Secure:

- Свалете маркуча от задната страна на уреда, извадете филтъра с клещи и го почистете.
- Свържете маркуча и проверете добре ли е уплътнен.

Какво да направим, когато ...

- Водата изтича.

 - Правилно закрепете/подменете маркуча за мръсната вода.
 - Затегнете здраво винта на маркуча за чистата вода.
- Няма подаване на вода. Перилният препарат не е изплакнат.

 - Не е избран **Start/Pause (Старт/пауза)**?
 - Водопроводният кран не е отворен?
 - Възможно е филтърът да е запушен? Почистете филтъра. → Страница 10
 - Маркучът за чистата вода е прегънат или притиснат?
- Люкът не може да се отвори.

 - Функцията за безопасност е активна. Изчакайте припл. 2 минути.
 - Дали **☐** (без центрофуга накрая) е избрано? → Страница 3, 4.
- Програмата не стартира.

 - Избрано е **Start/Pause (Старт/пауза)**?
 - Люкът е затворен?
- Мръсната вода не се изпомпва.

 - Избрано е **☐** (без центрофуга накрая)? → Страница 3, 4
 - Почистете помпата за мръсната вода. → Страница 10
 - Почистете отходната тръба и/или маркуча за мръсната вода.
- В барабана не се вижда вода.

 - Няма повреда – водата се намира под видимото ниво.
- Резултат от центрофугирането незадоволителен. Прането е мокро/много влажно.

 - Няма повреда - Системата за контрол на дебаланса е прекъснала центрофугирането, неравномерно разпределение на прането. Разпределете в барабана по-добре малките и големи части от прането.
 - Избрано е **☑** (**Защита от намакване**). → Страница 5
 - Избрани са много ниски обороти? → Страница 5
- Многократно центрофугиране.

 - Няма повреда – системата за защита от претоварване разпределя дрехите равномерно.
- В отделението за препарат има останала вода.

 - Няма повреда – няма влияние върху действието на почистващия препарат.
 - При необходимост почистете приставката. → Страница 9
- Образуване на миризми в машината.

 - Изперете на програма **Cottons (Памук) 90 °C** без да слагате дрехи. За целта използвайте перилен препарат за основно пране.
- **☁** (Пране) лампичката мига. Пяна може да излиза от чекмеджето на перилния препарат.

 - Използвали сте прекалено много перилен препарат? Смесете 1 супена лъжица омекоител с ½ литър вода и го сипете в отделението II (*Не правете това при върхно облекло и пухени дрехи!*).
 - При следващото пране намалете дозировката на перилния препарат.
- Много силни шумове, вибрации и «разходки» по време на центрофугиране.

 - Фиксирайте крачетата на уреда? Подсигурете крачетата на уреда. → Упътване за инсталиране
 - Отстранете транспортните предпазители? Отстраняване на транспортните предпазители. → Упътване за инсталиране
- Шумове по време на центрофугиране и изпомпване.

 - Почистете помпата за мръсната вода. → Страница 10.
- Индикаторните лампички не функционират по време на работа.

 - Изключване на мрежата?
 - Задействан предпазител (бушон)? Включете/подменете предпазителите (бушоните).
 - Ако повредата се повтори, обадете се в специализиран сервис.
- Времетраенето на програмата е по-дълго от обикновеното.

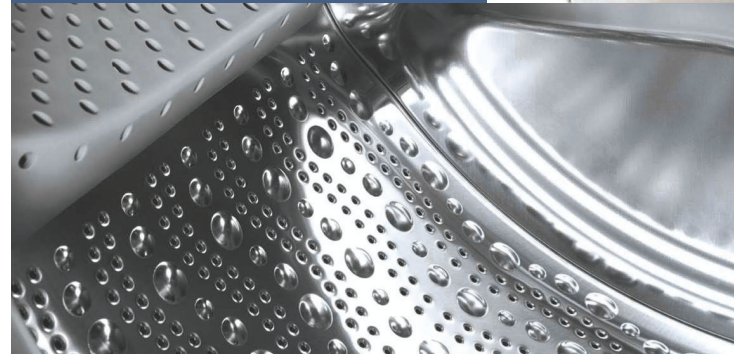
 - Няма повреда – системата за защита от претоварване разпределя дрехите равномерно.
 - Няма повреда – активирана е системата за контролиране на пяната – допълнително се включва още едно изплакване.
- По дрехите има следи от перилен препарат.

 - Понякога перилните препарати, несъдържащи фосфати, съдържат неразтворими във вода частици.
 - Изберете **Rinse / Spin (Изплакване / Центрофугиране)** или изчеткайте дрехите след изпирането.

Когато не можете да отстраните повредата сами (изключване/включване) или когато е необходима поправка:
 – Поставете копчето за програмите на **Off (Изкл.)** и изключете щепсела от контакта.
 – Затворете спирателния кран и се обадете в специализиран сервис. → Упътване за инсталиране



Register your new Bosch now:
www.bosch-home.com/welcome



Перална машина
WAE20169BY



bg Инструкции за употреба