

Vaše pračka

Blahopřejeme! Rozhodli jste se pro moderní, vysoce kvalitní domácí spotřebič značky Bosch. Pračka se vyznačuje nízkou spotřebou vody a energie.

U každé pračky, která opouští náš výrobní závod, je pečlivě přezkoušena její funkce a bezchybný stav.

Další informace: www.bosch-home.com
Kontaktní údaje nejbližší servisní služby najdete zde, resp. v seznamu servisních služeb (v závislosti na modelu).
CZ 251 095 546

Ekologická likvidace



Obal ekologicky zlikvidujte.

Tento spotřebič je označen v souladu s evropskou směrnicí 2012/19/EU o nakládání s použitými elektrickými a elektronickými zařízeními (waste electrical and electronic equipment - WEEE). Tato směrnice stanoví jednotný evropský (EU) rámec pro zpětný odběr a recyklování použitých zařízení.

Obsah

	Strana
■ Použití k určenému účelu	1
■ Programy	1
■ Nastavení a přizpůsobení programu	3
■ Praní	3/4
■ Po prání	4
■ Individuální nastavení	5/6
■ Důležitá upozornění	6
■ Přehled programů	7
■ Bezpečnostní pokyny	8
■ Hodnoty spotřeby	8
■ Péče o pračku	9
■ Pokyny na displeji	9
■ Údržba	10
■ Co dělat, když... ..	11



Ochrana životního prostředí/Pokyny pro úsporu

- Využívejte maximální množství prádla pro příslušný program.
- Normálně zašpiněné prádlo perte bez předpírky.
- Teploty, které lze zvolit, se vztahují ke značkám pro ošetřování na textiliích. Teploty ve spotřebiči se od nich mohou lišit, aby byl zajištěn optimální poměr úspory energie a výsledku praní.
- Prací prostředky dávkujte podle údajů výrobce a tvrdosti vody.
- Pokud budete prádlo následně sušit v sušičce, rychlost odstředování zvolte podle návodu výrobce sušičky.

Použití k určenému účelu

- výhradně k použití v domácnosti,
- k praní textilií vhodných pro praní v pračce a vlny určené pro ruční praní v pracím roztoku,
- k provozu se studenou pitnou vodou a běžnými pracími a ošetřovacími prostředky, které jsou vhodné pro použití v pračce.



- Nenechávejte děti bez dozoru v blízkosti pračky!
- Pračku nesmí používat děti a neinstruované osoby!
- Domácí zvířata udržujte v dostatečné vzdálenosti od pračky!



Pračku uveďte do provozu až po přečtení tohoto návodu a samostatného návodu pro instalaci!

Programy

Podrobný přehled programů → strana 7.
Rychlost odstředování lze zvolit individuálně, v závislosti na zvoleném programu a postupu programu.

bavlna	odolné textilie
+ předpírka	odolné textilie, předpírka na 30 °C
mix	různé druhy prádla
extra krátký 15'	krátký program
máchání/odstředění	ručně praného prádla, aktivované tlačítko (voda plus); pouze když má být provedeno odstředování, deaktivovat tlačítko
odčerpání	máchací vody při (bez závěrečného odstředování)
/ vlna	vlna vhodná pro ruční praní/praní v pračce
jemné/hedvábi	choulostivé prací textilie
jeans/tmavé prádlo	tmavé textilie
snad. udržovatelné	nemačkávané textilie

Příprava



Odborná instalace se provádí podle samostatného návodu pro instalaci.



Zkontrolujte pračku

- Nikdy nepoužívejte poškozenou pračku!
- Kontaktujte servisní službu!



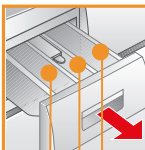
Zapojte síťovou zástrčku



Pouze suchými rukama!
Síťový kabel uchopte za zástrčku!



Otevřete vodovodní kohoutek



Komora II: prací prostředek pro hlavní praní, změkčovací prostředek, bělicí prostředek, sůl na skvrny

Komora : aviváž, škrob

Komora I: prací prostředek pro předpírku

(*podle modelu)

Přídavné funkce	Rychlost odstředování*	Displej/tlačítko volby	Start/Doplnění	
Speed Perfect			Start Reload	snad. udržovatelné
Eco Perfect	○ 1000			40°
	○ 900			jeans/tmavé prádlo
	○ 800			40°
	○ 600			jemné/hedvábi
	○			30°
				vlna
				30°
				odčerpání
				máchání/odstředění
				Ukazatele průběhu programu
				Dětská pojistka, praní, máchání
				1 - 24 h Skončení programu za...
				Ready in (Doba skončení)

Před prvním praním
nechte jednou proběhnout praní bez prádla → strana 9.

Třídění a vložení prádla

Řiďte se pokyny pro ošetřování prádla od výrobce!
Podle údajů na visačkách.
Podle druhu, barvy, zašpinění a teploty.
Nepřekračujte maximální naplnění → strana 7.

Dodržujte důležitá upozornění → strana 6!

Vkládejte malé a velké kusy prádla!
Zavřete dvířka. Nepřiskřípněte prádlo mezi dvířka a gumové těsnění.

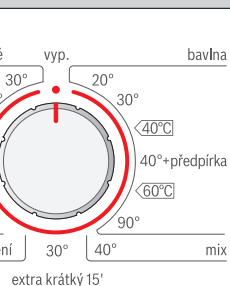
Naplnění pracího a ošetřovacího prostředku


Dávkujte podle:
množství prádla, zašpinění, tvrdosti vody (informujte se u své vodárny)
a údajů výrobce.
Tekutý prací prostředek naplňte do příslušné dávkovací nádoby
a vložte do bubnu.

i Husté aviváže a škroby zředte vodou.
Zabráníte tak ucpání.

Nastavení** a přizpůsobení programu

Volič programů



i **Pokud na displeji bliká symbol , je aktivní dětská pojistka → Deaktivace, strana 5.


Přidavné funkce, tlačítko volby a rychlosti odstředování → Individuální nastavení, strana 5.

i Všechna tlačítka jsou citlivá, stačí lehký dotek! Při delším dotyku tlačítka volby a tlačítka pro nastavení rychlosti odstředování se nastavené volby automaticky spustí!

Volba  **Start/Reload (Start/Doplnění)**

i Volič programů pro zapnutí a vypnutí pračky a pro volbu programu. Lze otáčet v obou směrech.

Praní

Násypka na prací prostředky s komorami I, II, 

Buben

Ovládací panel

Dvířka



Krytka pro údržbu

1

2



Vyjmutí prádla

Otevřete dvířka a vyjměte prádlo.
Pokud je aktivní  (bez závěrečného odstředování): Nastavte volič programů na **odčerpání** nebo zvolte rychlost odstředování.
Stiskněte  **Start/Reload (Start/Doplnění)**.

i - Odstraňte eventuelní cizí tělesa - nebezpečí vzniku rzi.
- Dvířka a násypku nechte otevřené, aby mohla vyschnout zbytková voda.



Zavřete vodovodní kohoutek

U modelů s Aqua-Stop není nutné → upozornění v návodu pro instalaci.



Vypnutí


Volič programů nastavte na **vyp.**

Konec programu, když...



... bliká  **Start/Reload (Start/Doplnění)** a na displeji se zobrazí **-0-**.

Přerušení programu

U programů s vysokou teplotou:

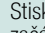
- Nechte prádlo vychladnout: Zvolte **máchní/odstředění**.
- Stiskněte  **Start/Reload (Start/Doplnění)**.

U programů s nižší teplotou:


- Zvolte **máchní/odstředění** (deaktivujte tlačítko  (**voda plus**)) nebo **odčerpání**.
- Stiskněte  **Start/Reload (Start/Doplnění)**.

Změna programu, když...

... jste nedopatřením zvolili nesprávný program:

- Zvolte program znovu.
- Stiskněte  **Start/Reload (Start/Doplnění)**. Nový program začne od začátku.

Doplnění prádla, když ... → strana 5

... jste zvolili  **Start/Reload (Start/Doplnění)** a na displeji se zobrazí **YES**. Pokud svítí **NO**, nelze dvířka otevřít.
- Stiskněte  **Start/Reload (Start/Doplnění)**.

Praní

3

Individuální nastavení

Tlačítko volby ⌚ Ready in (Doba skončení)

Při zvolení programu se zobrazí příslušná délka programu. Start programu můžete před jeho spuštěním odložit. "Doba skončení" lze nastavit v hodinových krocích, max. 24 h. Stiskněte tlačítko ⌚ **Ready in (Doba skončení)** tolikrát, dokud se nezobrazí požadovaný počet hodin (h=hodina). Stiskněte ▷ Start/Reload (**Start/Doplnění**). Po spuštění programu již nelze nastavit.

Rychlost odstředování / bez závěrečného odstředování

Před spuštěním programu a když zvolený program běží, lze nastavit rychlost odstředování nebo možnost neodstředovat (bez závěrečného odstředování, prádlo zůstane ležet v poslední máchací vodě, displej --). Výsledek závisí na fázi, ve které se program nachází. Maximální zvolitelná rychlost odstředování závisí na modulu a nastaveném programu.

Přídavné funkce → také Přehled programů, strana 7

≡ SpeedPerfect Pro praní po kratší dobu se srovnatelnou účinností praní jako u standardního programu. Maximální naplnění → Přehled programů, strana 7.

⊕ EcoPerfect Energeticky optimalizované praní díky snížení teploty při stejném pracím účinku. Teplota praní je nižší než zvolená teplota. V případě mimořádných hygienických nároků doporučujeme zvolit vyšší teplotu nebo volbu ≡ SpeedPerfect.

🧼 (ochrana proti pomačkání) Speciální průběh odstředování s následným načechráním. Šetrné závěrečné odstředování - mírně zvýšená zbývající vlhkost prádla.

💧 (voda plus) Zvýšená hladina vody a dodatečný máchací cyklus, prodloužená doba praní. Pro oblasti s velmi měkkou vodou nebo pro další zlepšení výsledku máchání.

Dětská pojistka a doplnění prádla

🔒 Dětská pojistka/zablokování spotřebiče Zajištění pračky proti neúmyslné změně nastavených funkcí. **ZAP/VYP:** po spuštění/skončení programu držte cca 5 s stisknuté tlačítko ▷ (Start/Doplnění).
Upozornění: Dětská pojistka může zůstat aktivovaná až do příštího spuštění programu i po vypnutí pračky!
Potom před spuštěním programu dětskou pojistku deaktivujte a příp. znovu aktivujte po spuštění programu.

YES **Doplnění prádla** Pokud chcete po spuštění programu doplnit ještě další kusy prádla, stiskněte tlačítko ▷ (Start/Doplnění). Spotřebič zkontroluje, zda ještě lze doplnit prádlo.

Svíí **YES:** Doplnění je možné.

Bliká **NO:** Počkejte, dokud nesvíí **YES.**

Upozornění: Dvířka otevřete, teprve když svíí **YES.**

NO: Nelze doplnit prádlo.

Upozornění: Při velkém množství vody, vysoké teplotě nebo během odstředování jsou dvířka z bezpečnostních důvodů zablokována.

Pro pokračování programu stiskněte tlačítko ▷ **Start/Reload (Start/Doplnění).**

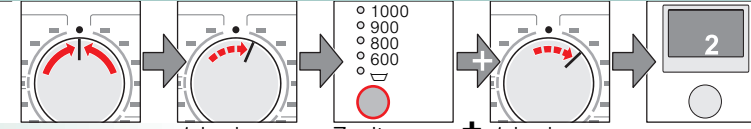
▷ Start/Reload (Start/Doplnění)

Pro spuštění programu nebo doplnění prádla a pro aktivaci/deaktivaci dětské pojistky.

Individuální nastavení

Signál


1. Aktivujte režim nastavení hlasitosti signálu



Nastavte na • 1 krok, svítí displej

Zvolte a držte + 1 krok, uvolněte

2. Nastavení hlasitosti pro...



* Příp. stiskněte vícekrát


Nastavení hlasitosti* přímo 1 krok Nastavení hlasitosti* Nastavte na •

! Důležitá upozornění

Setřete prádlo i pračku

- Při dávkování všech pracích / pomocných a čisticích prostředků dbejte bezpodmínečně pokynů výrobce.
- Vyprázdněte kapsy.
- Pozor na kovové předměty (kancelářské sponky atd.).
- Choulostivé prádlo perte v síťce/sáčku (punčochy, záclony, podprsenky s ramínky).
- Zavřete zipy, zapněte knoflíky na povlečení.
- Kartáčkem odstraňte písek z kapes a záhybů.
- Záclonové žabky odstraňte nebo je zavažte do sítky či sáčku.

Různě zašpiněné prádlo

- 
- lehce Nové prádlo perte zvlášť. Bez předpírky. Příp. zvolte přídavnou funkci ≡ SpeedPerfect.
 - Příp. skvrny předem ošetřete.
 - silně Vložte menší množství prádla. Zvolte program s předpírkou.

Namáčení

Vložte prádlo stejné barvy. Do komory II dejte namáčecí nebo prací prostředek podle údajů výrobce. Volič programů nastavte na **bavlna 30 °C** a stiskněte ▷ **Start/Reload (Start/Doplnění)**. Po cca 10 minutách stiskněte ▷ (Start/Doplnění), čímž program pozastavíte. Po uplynutí požadované doby namáčení znovu stiskněte ▷ **Start/Reload (Start/Doplnění)**, pokud má program pokračovat, nebo program změňte.

Škrobení

Prádlo by nemělo být ošetřené aviváží.

Škrobení lze provádět tekutým škrobem v rámci všech pracích programů. Škrob dávkujte podle údajů výrobce do násypky pro aviváž (příp. ji předem vyčistěte).

Barvení/odbarvování

Barvení lze provádět pouze v rozsahu běžném v domácnosti. Sůl může poškodit ušlechtilou ocel! Dodržujte pokyny výrobce barvicího prostředku! **Neodbarvujte** v pračce prádlo!

Přehled programů

→ Řiďte se tabulkou Hodnoty spotřeby na straně 8 a pokyny na straně 6!

Programy	°C	Max.	Druh prádla	Přídavné funkce; upozornění
bavlna + předpírka	20, 30, 40, 60, 90 °C 40 °C	7 kg/ 4 kg*	Odomlé textilie, bavlněné nebo lněné textilie s možností vyvětrání	SpeedPerfect*, EcoPerfect, (ochrana proti pomačkání), (voda plus)
snad. udržovatelné	30, 40 °C		Nemačkávé textilie z bavlny, lnu, syntetických nebo směsových tkanin	SpeedPerfect, EcoPerfect, (ochrana proti pomačkání), (voda plus)
mix	40 °C	3 kg	Textilie z bavlny nebo nemačkávé textilie	SpeedPerfect, EcoPerfect, (ochrana proti pomačkání), (voda plus); různé druhy prádla lze prát společně
jeans/tmavé prádlo	40 °C		Tmavé textilie z bavlny a tmavé nemačkávé textilie	speedPerfect, ecoPerfect, (ochrana před zmačkáním), (extra máčhání); omezené odštěďování a závěrečné odštěďování
jemné/hedvábí	30 °C		Pro chloustivé pracítextilie, např. z hedvábí, saténu, syntetických nebo směsových tkanin (např. záclony)	SpeedPerfect, EcoPerfect, (ochrana proti pomačkání), (voda plus); mezi jednotlivým máčháním neprobíhá odštěďování
/ vlna	studený, 30 °C	2 kg	Textilie z vlny nebo s podílem vlny vhodné pro ruční praní nebo pro praní v pračce	Mimořádně šetrný prací program pro zabránění sražení prádla, delší přestávky během programu (textilie leží v pracím roztoku)
extra krátký 15'	30 °C		Nemačkávé textilie z bavlny, lnu, syntetických nebo směsových tkanin	Krátký program cca 15 minut, vhodný pro mírně zaspínané prádlo

Přídavné programy

- * Redukované naplnění při přídavné funkci = SpeedPerfect
- i **Jako krátký program je ideálně vhodný program - mix 40 °C s maximální rychlostí odštěďování.** Programy bez předpírky - prací prostředek dejte do komory II, programy s předpírkou - prací prostředek rozdělte do komory I a II.

9403 / 9000964689



WAE20369BY...

Robert Bosch Hausgeräte GmbH
Carl-Wery-Str. 34
81739 München / Deutschland



Bezpečnostní pokyny

- Přečtěte si tento návod k použití a návod pro instalaci a všechny ostatní informace, které byly k pračce přiloženy a postupujte podle nich.
- Dokumenty uchovejte pro pozdější potřebu.

Nebezpečí úrazu elektrickým proudem

- Síťovou zástrčku vytahujte ze zásuvky pouze za kryt zástrčky, nikoli za kabel!
- Síťovou zástrčku nikdy nezapojujte ani nevypojujte vlhkýma rukama.

Ohrožení života

- U spotřebičů, které dosloužily:
- Síťovou zástrčku vytáhněte ze zásuvky.
- Síťový kabel odřízněte a spolu se zástrčkou odstraňte.
- Zničte zámek dvířek. Zabráňte tomu, aby se děti dostaly do ohrožení života.

Nebezpečí udušení

- Fólie, obaly a jejich části udržujte mimo dosah dětí.

Nebezpečí otravy

- Prací a ošetrovací prostředky uchovávejte mimo dosah dětí.

Nebezpečí výbuchu

- Kusy prádla předem ošetřené čisticími prostředky obsahujícími rozpouštědla, např. prostředky na odstraňování skvrn nebo prací benzin, mohou po vložení způsobit výbuch. Kusy prádla před vložením důkladně vymáchejte v ruce.

Nebezpečí poranění

- Dvířka mohou být velmi horká.
- Pozor při odčerpávání horkého pracího roztoku.
- Nestoupejte na pračku.
- Neopírejte se o otevřená dvířka.
- Pokud se buben ještě točí, nesahejte do něj.
- Při otevření náspyky na prací prostředky za provozu buďte opatrní!

Hodnoty spotřeby

v závislosti na modelu

Program	Naplnění	Výkon**	Voda**	Délka programu**
bavlna 20 °C	7 kg	0,31 kWh	72 l	2 ¾ h
bavlna 40 °C	7 kg	0,85 kWh	72 l	2 ¾ h
bavlna 60 °C	7 kg	1,21 kWh	72 l	2 ¾ h
bavlna 90 °C	7 kg	2,01 kWh	77 l	3 h
snadno udržovatelné 40 °C	3 kg	0,64 kWh	56 l	1 ¾ h
mix 40 °C	3 kg	0,46 kWh	36 l	1 ¼ h
jemné / hedvábí 30 °C	2 kg	0,24 kWh	37 l	¾ h
/ vlna 30 °C	2 kg	0,22 kWh	47 l	¾ h

Program	Přídavná funkce	Naplnění	Roční spotřeba energie	Roční spotřeba vody
bavlna 40/60 °C	EcoPerfect*	3,5/7 kg	165 kWh	10686 l

* Nastavení programu pro kontrolu a opatření energetickým štítkem podle směrnice 2010/30/EU při použití studené vody (15 °C).

** Hodnoty se liší od uvedených hodnot podle tlaku vody, tvrdosti vody, teploty přiváděné vody, pokojové teploty, druhu, množství a zaspínání prádla, použitého pracího prostředku, kolísání síťového napětí a zvolených přídavných funkcí.

Péče



- **Nebezpečí úrazu elektrickým proudem!**
Síťovou zástrčku vytáhněte ze zásuvky!
- **Nebezpečí výbuchu!** Nepoužívejte rozpouštědla!

i Před prvním praním

Nevkládejte do pračky prádlo! Otevřete vodovodní kohoutek. Do komory II naplňte:

- cca 1 l vody,
- prací prostředek (dávkování podle údaje výrobce pro mírně zašpiněné prádlo a podle stupně tvrdosti vody).

Volič programů nastavte na **bavlna 60 °C** a stiskněte **Start/Reload (Start/Doplnění)**. Po skončení programu nastavte volič programů na **vyp.**

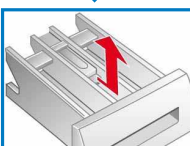
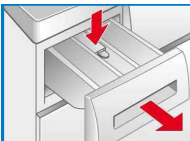
i Plášť pračky, ovládací panel

- Utřete měkkým, vlhkým hadrem.
- Nepoužívejte abrazivní hadry, houbičky a čisticí prostředky (čisticí prostředky na ušlechtilou ocel).
- Zbytky pracích a čisticích prostředků ihned odstraňte.
- Čištění proudem vody je zakázáno.

Čištění násypky na prací prostředky a krytu ...

...jsou-li v ní zbytky pracího prostředku nebo aviváže.

1. Násypku vytáhněte, vložku zatlačte dolů, násypku vyjměte z krytu.
2. Vyjmutí vložky: Prstem vytlačte vložku zdola nahoru.
3. Vyplachovací misku a vložku vyčistěte vodou a kartáčkem a vysušte je. Odstraňte z krytu také zbytky pracího prostředku a aviváže.
4. Nasadte vložku a nechte ji zaskočit (váleček nasadte na vodící čep).
5. Násypku na prací prostředky zasuňte zpět.



Násypku nechte otevřenou, aby mohla vyschnout zbytková voda.

i Prací buben a gumová manžeta

Gumovou manžetu uvnitř vysušte hadrem. Dvířka nechte otevřená, aby buben vyschnul. Rezávé skvrny - použijte čisticí prostředek bez chloru, nepoužívejte ocelovou vlnu.

i Odstraňování vodního kamene

Nevkládejte do pračky prádlo!

Odstraňování vodního kamene provádějte podle údajů výrobce prostředku na odstraňování vodního kamene, při správném dávkování pracího prostředku není nutné.

i Nouzové odblokování, např. při výpadku elektrického proudu

Jakmile se obnoví přívod proudu, program poběží dále. Pokud byste chtěli přesto prádlo vyjmout, lze dvířka otevřít následujícím způsobem:

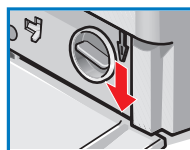
Nebezpečí opaření!

Prací roztok a prádlo mohou být horké. Příp. je nejdříve nechte vychladnout.

Pokud se buben ještě točí, nesahejte do něj.

Dvířka neotevírejte, pokud je za sklem vidět voda.

1. Volič programu nastavte na **vyp.** a vytáhněte síťovou zástrčku ze zásuvky.
2. Vypusťte prací roztok → strana 10.
3. Pomocí nářadí vytáhněte nouzové odblokování dolů a uvolněte ho. Pak lze dvířka otevřít.



Upozornění na displeji v závislosti na modelu

- | | |
|--------------|--|
| F: 16 | Uzavřete správně dvířka; příp. může být přiskřípnuté prádlo. |
| F: 17 | Úplně otevřete vodovodní kohoutek, zalomená/přiskřípnutá přívodní hadice; vyčistěte sítko → strana 10, příliš nízký tlak vody. |
| F: 18 | Ucpané čerpadlo; vyčistěte čerpadlo → strana 10.
Ucpaná odtoková hadice/odtoková trubka; vyčistěte odtokovou hadici u sifonu → strana 10. |
| F: 21 | Vada motoru. Zavolejte servisní službu! |
| F: 23 | Voda v záchytné vaně na dně, netěsnost spotřebiče. Zavolejte servisní službu! |

Údržba

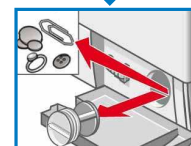
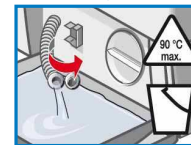
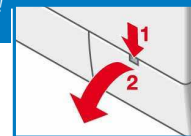


- **Nebezpečí opaření!**
Prací roztok nechte vychladnout!
- Zavřete vodovodní kohoutek!

Čerpadlo

Volič programu nastavte na **vyp.**, vytáhněte síťovou zástrčku ze zásuvky.

1. Otevřete a sejměte krytku pro údržbu.
2. **Pro modely s výpustnou hadicí:** Výpustnou hadici vyjměte z držáku a vytáhněte z krytu. Postavte pod ni nádobu. Vytáhněte zátku, nechte vytéct prací roztok. Nasadte uzavírací krytku a výpustnou hadici nasadte do držáku.
- 2* **Pro modely bez výpustné hadice:** Opatrně odšroubujte krytku čerpadla tak, až začne vytékat voda. Jakmile je krytka pro údržbu napůl plná, zašroubujte krytku čerpadla a krytku pro údržbu vyprázdněte. Kroky opakujte, dokud nevyteče veškerý prací roztok.
3. Opatrně odšroubujte krytku čerpadla (zbytková voda).
4. Vyčistěte vnitřní prostor, závit krytky čerpadla a těleso čerpadla (oběžné kolo čerpadla musí mít možnost se otáčet).
5. Krytku čerpadla nasadte zpět a zašroubujte.
6. Nasadte a zavřete krytku pro údržbu.



Abyste zabránili tomu, aby při příštím praní odtelk nevyužitý prací prostředek: Do komory II nalijte 1 l vody a spusťte program **odčerpání**.

Odtoková hadice u sifonu

Volič programu nastavte na **vyp.**, vytáhněte síťovou zástrčku ze zásuvky.

1. Povolte hadicovou objímku, opatrně vytáhněte odtokovou hadici (zbytková voda).
2. Vyčistěte odtokovou hadici a hrdlo sifonu.
3. Znovu nasadte odtokovou hadici a místo připojení zajistěte hadicovou objímku.



Sítka v přívodu vody

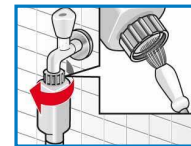


Nebezpečí úrazu elektrickým proudem!

Bezpečnostní zařízení Aqua-Stop neponořujte do vody (jeho součástí je elektrický ventil).

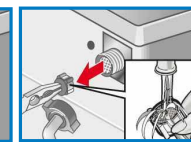
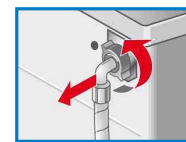
Odtlakování vody v přívodní hadici:

1. Zavřete vodovodní kohoutek!
 2. Zvolte libovolný program (kromě **máchání/odstředění // odčerpání**).
 3. Stiskněte **Start/Reload (Start/Doplnění)**. Program nechte běžet cca 40 s.
 4. Volič programů nastavte na **vyp.**. Síťovou zástrčku vytáhněte ze zásuvky. Vyčistěte sítko:
1. V závislosti na modelu:
Odpojte hadici z vodovodního kohoutku. Vyčistěte sítko malým kartáčkem.


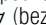


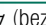

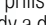


A/nebo u modelů Standard a Aqua-Secure:

1. Odpojte hadici na zadní straně spotřebiče, kleštěmi vyjměte sítko a vyčistěte ho.
2. Připojte hadici a zkontrolujte těsnost.



Co dělat, když...

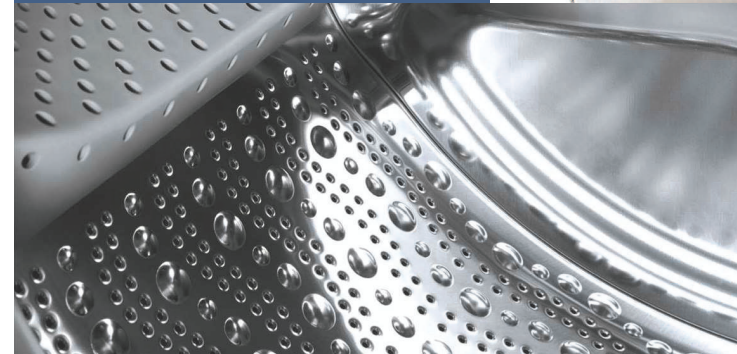
- Vytéká voda.
 - Rádně upevněte nebo vyměňte odtokovou hadici.
 - Dotáhněte závit přívodní hadice.
- Nenatéká voda. Prací prostředek nebyl spláchnutý.
 - Ne zvolili jste  **Start/Reload (Start/Doplnění)**?
 - Je otevřený vodovodní kohoutek?
 - Není příp. ucpané sítko? Vyčistěte sítko → strana 10.
 - Není zalomená nebo přiskřípnutá přívodní hadice?
- Dvířka nelze otevřít.
 - Je aktivní bezpečnostní funkce. Přerušení programu? → strana 4.
 - Zvolili jste  (bez závěrečného odstředování)? → strana 3,4.
 - Dvířka lze otevřít pouze pomocí nouzového odblokování? → strana 9.
- Program se nespustí.
 - Ne zvolili jste  **Start/Reload (Start/Doplnění)** nebo  **Ready in (Doba skončení)**?
 - Jsou zavřená dvířka?
 - Je aktivní dětská pojistka? Deaktivace → strana 5.
- Prací roztok se neodčerpává.
 - Zvolili jste  (bez závěrečného odstředování)? → strana 3,4.
 - Vyčistěte čerpadlo → strana 10.
 - Vyčistěte odtokovou trubku a/nebo odtokovou hadici.
- V bubnu není vidět voda.
 - Nejedná se o závadu - voda je mimo viditelnou oblast.
- Výsledek odstředování není uspokojivý. Prádlo je mokré/příliš vlhké.
 - Nejedná se o závadu - systém kontroly rovnoměrného rozložení prádla přerušil odstředování, nerovnoměrné rozložení prádla. Rozmístěte v bubnu malé a velké kusy prádla.
 - Ne zvolili jste  (**ochrana proti pomačkání**)? → strana 5.
 - Ne zvolili jste příliš nízké otáčky? → strana 5.
- Doba trvání programu se během pracovního cyklu mění.
 - Není chyba - běh programu se optimalizuje pro příslušný pracovní proces. Může to vést ke změnám doby trvání programu v indikačním poli.
- Opakovaný náběh odstředování.
 - Nejedná se o závadu - systém kontroly rovnoměrného rozložení prádla se snaží vyrovnat nerovnoměrné rozložení prádla.
- Zbytková voda v komoře pro ošetrovací prostředky.
 - Nejedná se o závadu - nedojde ke snížení účinnosti ošetrovacího prostředku.
 - Příp. vyčistěte vložku → strana 9.
- Zápach v pračce.
 - Nechte proběhnout program **bavlna 90 °C** bez prádla. Použijte univerzální prací prostředek.
- Bliká indikace stavu  (praní). Ze zásuvky na prací prostředky uniká pěna.
 - Nepoužili jste příliš mnoho pracího prostředku? Smíchejte 1 polévkovou lžičku aviváže s 1/2 litrem vody a dejte do komory II (ne u outdoorových a pérových textilií!).
 - Při příštím prání snižte dávkování pracího prostředku.
- Velká hlučnost, vibrace a „pochodování“ pračky při odstředování.
 - Jsou patky spotřebiče zajištěné?
 - Zajištěte patky spotřebiče → návod pro instalaci.
 - Odstranili jste přepravní pojistky?
 - Odstraňte přepravní pojistky → návod pro instalaci.
- Hlučnost při odstředování a odčerpávání.
 - Čištění čerpadla pracovního roztoku → strana 10.
- Displej/kontrolky během provozu nefungují.
 - Výpadek elektrického proudu?
 - Nevypadla pojistka? Zapněte/vyměňte pojistku.
 - Pokud se porucha vyskytne znovu, zavolejte servisní službu.
- Průběh programu je delší než obvykle.
 - Nejedná se o závadu - systém kontroly rovnoměrného rozložení prádla se snaží vyrovnat nerovnoměrné rozložení prádla opakovaným rozmístěním prádla.
 - Nejedná se o závadu - je aktivní systém kontroly pěny - zapne se navíc máchání.
- Zbytky pracího prostředku na prádle.
 - Bezfosfátové prací prostředky ojediněle obsahují částice nerozpustné ve vodě.
 - Zvolte **máchání**/odstředění nebo prádlo po vyprání vykartáčujte.

Nemůžete-li poruchu odstranit sami (vypnutí/zapnutí) nebo v případě potřeby opravy:

- Volič programu nastavte na **vyp.** a vytáhněte síťovou zástrčku ze zásuvky.
- Zavřete vodovodní kohoutek a zavolejte servisní službu → návod pro instalaci.



Register your new Bosch now:
www.bosch-home.com/welcome



Pračka
WAE20369BY



cs Návod k použití