

Vaše pračka

Blahopřejeme – rozhodli jste se pro moderní, kvalitativně vysoce hodnotný domácí spotřebič značky Bosch. Spotřebič se vyznačuje šetrnou spotřebou vody a energie. U každé pračky, která opouští náš závod je pečlivě přezkoušena její funkčnost a bezchybný stav.

Další informace k našim výrobkům, příslušenství, náhradním dílům a servisu najdete na naší internetové stránce www.bosch-home.com nebo se obraťte na naše střediska zákaznického servisu.

Obsah

| | |
|--|----------|
| ■ Použití podle určení..... | Strana 1 |
| ■ Programy..... | 1 |
| ■ Nastavení a přizpůsobení programu..... | 3 |
| ■ Praní..... | 3/4 |
| ■ Po prání..... | 4 |
| ■ Individuální nastavení..... | 5 |
| ■ Důležité pokyny..... | 6 |
| ■ Přehled programů..... | 7 |
| ■ Bezpečnostní pokyny..... | 8 |
| ■ Hodnoty spotřeby..... | 8 |
| ■ Ošetřování..... | 9 |
| ■ Pokyny ke kontrolkám..... | 9 |
| ■ Údržba..... | 10 |
| ■ Co dělat, když ... | 11 |

Ochrana životního prostředí/Pokyny pro úsporu

- Využijte maximálního množství prádla příslušného programu.
- Normálně znečištěné prádlo perte bez předpírky.
- Teploty, které lze zvolit, se vztahují ke značkám pro ošetřování na textilích. Teploty ve spotřebiči se od nich mohou lišit, aby byl zajištěn optimální poměr úspory energie a výsledku praní.
- Dávkujte prací prostředek podle údaje výrobce a tvrdosti vody.
- Bude-li prádlo následovně sušeno v sušičce prádla, zvolte otáčky odstředění podle návodu výrobce sušičky.

Použití podle určení

- výhradně k použití v domácnosti,
- k praní textilií vhodných pro praní v pračce a ručně prátelné vlny v pracím roztoku,
- k provozu se studenou pitnou vodou a pracími a ošetřujícími prostředky běžnými v prodeji, které jsou vhodné pro použití v pračkách.

- ! - **Nenechávejte děti bez dozoru u pračky!**
- ! - **Děti a neistruované osoby nesmí pračku používat!**
- **Udržujte domácí zvířata v dostatečné vzdálenosti od pračky!**
- **Uvedte pračku do provozu pouze s namontovanou lištou soklu**

Příprava

Odborná instalace podle samostatného návodu k instalaci.

Zkontrolujte spotřebič

- Nikdy neuvádějte poškozenou pračku do provozu!
- Informujte Vaši servisní službu!

Zastrčte síťovou zástrčku

- ! Pouze se suchýma rukama!
- ! Uchopte pouze za zástrčku!

Otevřete vodovodní kohoutek

Před prvním praním

provedte jednou praní bez prádla. → Strana 9

Roztřídění a vložení prádla

Dodržujte pokyny pro ošetřování od výrobce! Podle údajů na etiketách pro ošetřování. Podle druhu, barvy, znečištění a teploty. Nepřekračujte maximální naplnění. → Strana 7

Dodržujte důležité pokyny! → Strana 6

Vložte velké a malé kusy prádla! Uzavřete dvířka. Nepřivřete kusy prádla mezi dvířka a gumové těsnění.

Naplňte prací prostředek a prostředek pro ošetřování

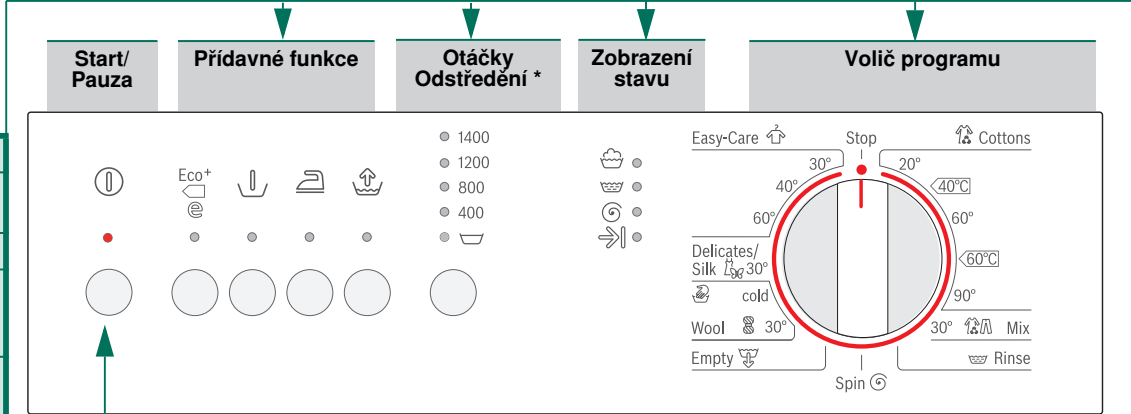
Dávkování podle: množství prádla, znečištění, tvrdosti vody (informujte se u Vašeho dodavatele vody) a údajů výrobce. Naplňte tekutý prací prostředek do příslušné dávkovací nádoby a položte do bubny. Během provozu: Pozor při otevření zásuvky na prací prostředky!

i Viskózní avivážní a tvarovací prostředky zředte vodou. Zabraňuje ucpání.

Komora II: prací prostředek pro hlavní praní, změkčovač, bělicí prostředky, sůl na skvrny

Komora I: prací prostředek pro předpírku

Nastavení a přizpůsobení programu



i Přidavné funkce a otáčky odstředění → Individuální nastavení, Strana 5

Zvolte (Start/Pauza)

i Volič programu k zapnutí a vypnutí pračky a k volbě programu. Lze otáčet v obou směrech.

Programy
Podrobný přehled programů. → Strana 7
Otáčky odstředění jsou individuálně volitelné, v závislosti na zvoleném programu a postupu programu.

| | |
|---------------------------------------|---|
| Cottons (Bavlna) | odolné textilie |
| Cottons (Bavlna) | odolné textilie (Bavlna) |
| Mix | rozdílné druhy prádla |
| Rinse (Máchání) | extra máchání s odstředěním; pro ruční praní, ke škrobení nebo „osvěžení“ prádla → Strana 6 |
| Spin (Odstředění) | ručně praného prádla; extra odstředění s volitelnými otáčkami |
| Empty (Odčerpání) | máchací vody při (Stop-máchání = bez konečného odstředění) |
| Wool (Vlna) | vlna pro ruční praní/vhodná pro praní v pračce |
| Delicates/Silk (Jemné/Hedvábí) | choulostivé, prací textilie |
| Easy-Care (Nemačkávané) | nemačkávané textilie |

Praní



Vypnutí

Nastavte volič programu na ● **Stop** (Vyp.).

Uzavření vodovodního kohoutku

Není nutné u modelů s Aqua-Stop. → Návod k instalaci

Vyjmutí prádla

Otevřete dvířka a vyjměte prádlo. Pokud je aktivní (Stop-máchání = bez konečného odstředění): Zvolte otáčky odstředění nebo nastavte volič programu na **Empty** (Odstředění) nebo **Spin** (Odstředění). Zvolte (Start/Pauza).

- Odstraňte eventuálně cizí tělesa – nebezpečí tvorby rzi.
- Nechejte dvířka plnicího otvoru a zásuvku na prací prostředky otevřené, aby mohla vyschnout zbytková voda.

Ukončení programu, když ...

... svítí kontrolka [ikonka].

Ukončení programu

- U programů s vysokou teplotou:
- Nechejte prádlo vychladnout: Zvolte **Rinse** (Máchání).
 - Zvolte (Start/Pauza).
- U programů s nižší teplotou:
- Zvolte **Spin** (Odstředění) nebo **Empty** (Odčerpání).
 - Zvolte (Start/Pauza).

Změna pracího programu, když ...

- ... jste omylem zvolili nesprávný program.
- Zvolte program znovu.
 - Zvolte (Start/Pauza).
 - Nový program začne od začátku.

Přerušení programu

- Zvolte (Start/Pauza).
- Případně prádlo doplňte (nenechte dvířka plnicího otvoru delší dobu otevřená – mohla by vytect voda z prádla).
- Zvolte (Start/Pauza).

Individuální nastavení

Otáčky odstředění → podle modelu

Zobrazené otáčky odstředění můžete změnit nebo zvolit (Stop-máchání = bez konečného odstředění, po posledním máchání zůstane prádlo ležet ve vodě). Účinek je závislý od postupu programu. Volitelné maximální otáčky odstředění jsou závislé na modelu a právě nastaveném programu.

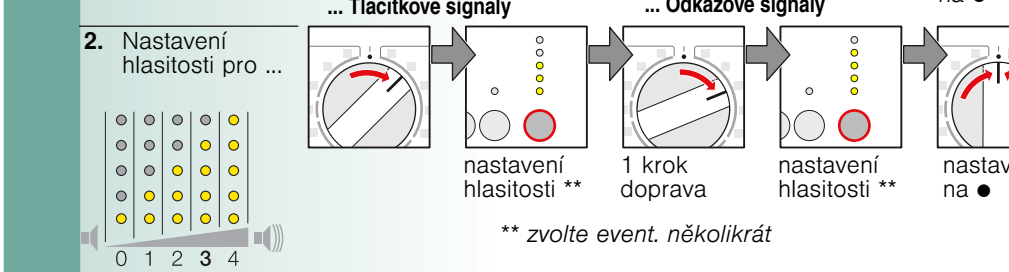
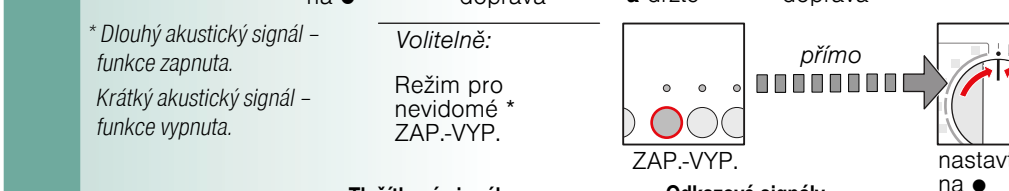
Přidavné funkce → také přehled programů, Strana 7

| | |
|---------------------------|---|
| @Eco+ (Skrvny) | Prodloužení doby praní k intenzivnímu praní silně znečištěného prádla. |
| ↓ (Předpírka) | Pro silně znečištěné prádlo. Předpírka při 30 °C. |
| ☞ (Snadné žehlení) | Speciální průběh odstředění s následným načechráním. Setrné konečné odstředění při redukováném počtu otáček. Lehce zvýšená zbytková vlhkost prádla. |
| ⬆ (Plus máchání) | Zvýšená hladina vody, přidavné máchání. Delší doba trvání programu. Pro oblasti s velmi měkkou vodou nebo pro zlepšení výsledku praní. |

(Start/Pauza)

Ke spuštění nebo přerušení programu.

Signal



** zvolte event. několikrát

Důležité upozornění

Před prvním praním

- Nevkládejte žádné prádlo! Otevřete vodovodní kohoutek. Naplňte jej do komory II: – ca. 1 l vody.
- Prací prostředek (dávkování podle údaje výrobce pro lehké znečištění a odpovídající stupeň tvrdosti vody).
- Nastavte volič programu na **Easy-Care** (Nemačkávané) 60 °C a zvolte (Start/Pauza).
- Na konci programu nastavte volič programu na ● **Stop** (Vyp.).

Seřte prádlo a pračku

- Při dávkování všech pracích, pomocných a čistících prostředků bezpodmínečně dodržujte pokyny výrobce.
- Vyprázdněte kapsy. Dávejte pozor na kovové díly (kancelářské sponky atd.).
- Choulostivé prádlo perte v síťce/sáčku (punčocháče, záclony, podprsenky s ramínky).
- Uzavřete zdrhovací uzávěry, zapněte potahy.
- Vykartáčujte písek z kapes a záložek.
- Odstraňte záclonové válečky nebo je zavazte do sítky nebo sáčku.

Vložení prádla

Vložte velké a malé kusy prádla! Nepřivřete kusy prádla mezi dvířka a gumové těsnění.

Rozdílně znečištěné prádlo

| | |
|-------|--|
| Lehce | Nové prádlo perte samostatně. |
| Silně | Bez předpírky. |
| | Skvrny event. předběžně ošetřete. Zvolte přidavnou funkci @Eco+ (Skrvny). |
| Silně | Naplňte méně prádla. Předpírka. Skvrny event. předběžně ošetřete. Zvolte přidavnou funkci @Eco+ (Skrvny). |
| | Vložte prádlo stejné barvy. |

Namáčení

Dejte podle údajů výrobce do komory II namáčecí prostředek/prací prostředek. Nastavte volič programu na **Cottons** (Bavlna) 30 °C a zvolte (Start/Pauza). Po cca 10 minutách zvolte (Start/Pauza), abyste program zastavili. Po požadované době namáčení zvolte opětovně (Start/Pauza), jestliže se má v programu pokračovat nebo program změnit.

Škrobení

Prádlo nemá být ošetřeno aviváží. Ve všech pracích programech je možné škrobení s tekutým škrobem. Dávkujte škrob podle údajů výrobce do komory pro aviváž (event. ji předtím vyčistěte).

Barvení/Odbarvování

Barvení pouze v běžném rozsahu domácnosti. Sůl může napadat ušlechtilou ocel! Dodržujte údaje výrobce barviva! Z toho důvodu prádlo v pračce **neodbarvujte!**

Nouzové odblokování např. při výpadku elektrické sítě

Program běží dále, když je znovu obnoveno síťové napájení. Jestliže se má prádlo přesto vyndat, lze dvířka plnicího otvoru otevřít podle následujícího popisu:

Nebezpečí opaření! Prací roztok a prádlo mohou být horké. Nechejte je event. nejdříve vychladnout. Nesahejte do bubny, pokud se ještě točí. Neotvírejte dvířka plnicího otvoru, pokud je na skle vidět vodu.

1. Nastavte volič programu na ● **Stop** (Vyp.), vytáhněte síťovou zástrčku.
2. Demontujte lištu soklu → viz samostatný montážní návod.
3. Odčerpání pracího roztoku. → Strana 10
4. Pomocí nářadí zatáhněte za nouzové odblokování směrem dolů a pusťte je. Dvířka plnicího otvoru se potom dají otevřít.
5. Namontujte lištu soklu ~ viz samostatný montážní návod.



| Programy | °C | max. | Prádla | Přídavné funkce; pokyny |
|---------------------------------|--------------|---------|---|---|
| Cottons (Bavlna) | 20-90 °C | 7 kg* | Odolné textilie, bavlněné nebo jiné textilie na vyvářku | Eco+ (Skvrny), (Předpírka), (Snadné žehlení) |
| Cottons (Bavlna) | 40, 60 °C | | | Eco+ (Skvrny), (Předpírka), (Snadné žehlení) |
| Easy-Care (Nemačkávané) | 30-60 °C | 3,5 kg* | Nemačkávané textilie z bavlny, lnu, syntetických nebo směsových tkanin | Eco+ (Skvrny), (Předpírka), (Snadné žehlení) |
| Mix | 30 °C | | Textilie z bavlny nebo nemačkávkových textilií | Eco+ (Skvrny), (Předpírka), (Snadné žehlení) |
| Delicates/Silk (Jemné/Hedvábní) | 30 °C | 2 kg | Pro choulostivé prací textilie např. z hedvábní, saténu, syntetických nebo směsových tkanin (např. záclony) | Eco+ (Skvrny), (Předpírka), (Snadné žehlení) |
| Wool (Vlna) | stud., 30 °C | | Ručně nebo v pračce prané textilie z vlny nebo s podílem vlny | Eco+ (Skvrny), (Předpírka), (Snadné žehlení) |

9312 / 9000958311

Robert Bosch Hausgeräte GmbH
Carl-Wery-Str. 34
81739 München/Deutschland

WIS28141EU

! Bezpečnostní pokyny

- Přečtěte si Návod k použití a Návod k instalaci a všechny ostatní informace přiložené k pračce a počítejte si podle nich.
- Uchovávejte podklady pro pozdější použití.

Nebezpečí úrazu elektrickým proudem!

Ohrožení života!

Nebezpečí udušení!

Nebezpečí otravy!

Nebezpečí výbuchu!

Nebezpečí poranění!

Hodnoty spotřeby

| Program | Přídavná funkce | Náplň | Proud *** | Voda *** | Délka trvání programu *** |
|--|-----------------|--------|-----------|----------|---------------------------|
| Cottons (Bavlna) (Vyvářka/Barevné) 20 °C | - | 7 kg | 0,21 kWh | 77 l | 1¼ h |
| Cottons (Bavlna) (Vyvářka/Barevné) 40 °C * | Eco+ (Skvrny) | 7 kg | 0,78 kWh | 77 l | 2¼ h |
| Cottons (Bavlna) (Vyvářka/Barevné) 60 °C | - | 7 kg | 1,30 kWh | 77 l | 1¾ h |
| Cottons (Bavlna) (Vyvářka/Barevné) 90 °C | - | 7 kg | 2,26 kWh | 90 l | 2 h |
| Easy-Care (Nemačkávané) 40 °C * | Eco+ (Skvrny) | 3,5 kg | 0,58 kWh | 57 l | 1¼ h |
| Delicates/Silk (Jemné/Hedvábní) 30 °C | - | 2 kg | 0,17 kWh | 30 l | ¾ h |
| Wool (Vlna) 30 °C | - | 2 kg | 0,20 kWh | 40 l | ¾ h |

* Nastavení programu pro test podle platné normy EN60456. Upozornění pro srovnávací testy: K testování zkušebních programů perte s uvedeným množstvím náplně, přídavnou funkcí Eco+ (Skvrny).

** Nastavení programu k testování a označení energetickým štítkem podle směrnice 2010/30/EU se studenou vodou (15 °C).

*** Hodnoty se od uvedených hodnot liší v závislosti na tlaku, tvrdosti, přírodní teplotě vody, teplotě v místnosti, druhu, množství a znečištění prádla, použitým pracím prostředkem, kolísání síťového napětí a zvolených přídavných funkcích.

! Vložka pro tekuté prací prostředky podle modelu

Pro dávkování tekutých pracích prostředků nastavte vložku:

- Zásuvku pro prací prostředky úplně vytáhněte. → *Strana 10*
- Posuňte vložku směrem dopředu.
- Nepoužívejte vložku (posuňte vložku nahoru):
- U gelovitých pracích prostředků a pracích prášků,
- U programů (Předpírka).

Ošetřování

- Skříň spotřebiče, ovládací panel**
 - Okamžitě odstraňte zbytky pracího prostředku.
 - Utřete měkkým, vlhkým hadrem.
 - Čistění vodním paprskem je zakázáno.
- Čištění zásuvky na prací prostředky ...**

... jsou-li zbytky pracího prostředku nebo aviváže.

 - Vytáhněte zásuvku, stlačte dolů vložku, zásuvku úplně vyndejte.
 - Vyndání vložky: Tlačte vložku prstem směrem zdola nahoru.
 - Vyčistěte splachovací misku a vložku vodou a kartáčem a nechte je uschnout.
 - Nasaďte vložku a zajistěte ji zaskočením (nastrčte váleček na vodící kolík).
 - Zasuňte zásuvku na prací prostředky.

! Nechejte zásuvku na prací prostředky otevřenou, aby mohla vyschnout zbytková voda.

Prací buben

Nechejte vkladací dvířka otevřená, aby buben uschnul. Použijte bezchlorový čisticí prostředek, žádnou ocelovou vlnu.

! Odvápňení *V pračce se sušičkou nesmí být žádná prádla!*

Při správném dávkování pracího prostředku není nutné. Pokud ano, postupujte podle údajů výrobce odvápňovacího prostředku. Vhodné odstraňovače vodního kamene si můžete koupit na naší internetové stránce nebo v zákaznickém servisu.

Pokyny ke kontrolkám podle modelu

Zazní akustický signál a indikační kontrolky pro otáčky odstředění a indikace stavu blikají:

| | | |
|--|--|--|
| | | |
|--|--|--|

Jiné indikace: Spotřebič vypne, počkejte 5 sekund a opět zapněte. Zobrazili se indikace znovu, informujte zákaznický servis. → *Návod k instalaci*

Údržba

! Nebezpečí opaření!
- Nechteje prací roztok vychladnout!
- Zavřete vodovodní kohoutek!

Cerpadlo pracího roztoku

Nastavte volič programu na **• Stop** (Vyp.), vytáhněte síťovou zástrčku.

- Vyndejte z držáku vypouštěcí hadici. Stáhněte uzavírací čepičku, nechtej odtéct prací roztok. Natlačte uzavírací čepičku.
- Odšroubujte opatrně víko čerpadla (zbytková voda).
- Vyčistěte vnitřní prostor, závit víka čerpadla a těleso čerpadla (oběžným kolem čerpadla pracího roztoku se musí nechat otáčet).
- Víko čerpadla znovu nasaďte a sešroubujte. Držadlo je svisle. Nasaďte vypouštěcí hadici do držáku.

! Aby se zabránilo tomu, že při příštím praní odečte nevyužitý prací prostředek do odtoku: Nalejte do komory II 1 litr vody a spusťte program Empty (Odčerpání).

Odtoková hadice na sifonu

Nastavte volič programu na **• Stop** (Vyp.), vytáhněte síťovou zástrčku.

- Uvolněte hadicovou sponu, odtokovou hadici opatrně stáhněte (zbytková voda).
- Vyčistěte odtokovou hadici a hrdlo sifonu.
- Nasaďte opět odtokovou hadici a místo připojení zajistěte pomocí hadicové spony.

Sítka v přítoku vody

! Nebezpečí úrazu elektrickým proudem!
eponujte bezpečnostní zařízení Aqua-Stop do vody (obsahuje elektrický ventil).

Odtlakuje vodu v přírodní hadici:

- Uzavřete vodovodní kohoutek!
- Zvolte libovolný program (kromě Spin (Odstředění)/ Empty (Odčerpání)).
- Zvolte (Start/Pauza). Nechteje program cca 40 sekund běžet.
- Nastavte volič programu na **• Stop** (Vyp.). Vytáhněte síťovou zástrčku.

Čištění sítka:

- Odšroubujte hadici z vodovodního kohoutku. Vyčistěte sítko pomocí malého kartáčku.
- A/nebo** u modelů Standard a Aqua-Secure: Odmontujte hadici na zadní straně spotřebiče. Vyndejte sítko kleštěmi a vyčistěte je.

- Připojte hadici a zkontrolujte těsnost.

Co dělat, když ...

- Vytéká voda.
 - Upevněte/nahradte odtokovou hadici.
 - Pevně utáhněte šroubení přítokové hadice.
- Nenatéká žádná voda. Nebyl spláchnutý prací prostředek.
 - Byl navolen (Start/Pauza)?
 - Byl otevřen vodovodní kohoutek?
 - Není event. učpano sítko? Čistěte sítko. → *Strana 10*
 - Není přelomená nebo sevřená přírodní hadice?
- Vkládací dvířka se nedají otevřít.
 - Je aktivní bezpečnostní funkce. Ukončení programu? → *Strana 4*
 - Nebyl navolen (Stop-máchání = bez konečného odstředění)? → *Strana 3, 4*
 - Otevření je možné pouze pomocí nouzového odblokování? → *Strana 6*
- Program se nespustí.
 - Nebyl navolen (Start/Pauza)?
 - Jsou zavřená plnicí dvířka?
- Prací roztok se neodčerpává.
 - Nebyl navolen (Stop-máchání = bez konečného odstředění)? → *Strana 3, 4*
 - Vyčistěte čerpadlo pracího roztoku. → *Strana 10*
 - Vyčistěte odtokovou trubku a/nebo odtokovou hadici. → *Strana 6*
- V bubnu není patrná voda.
 - Žádná chyba – voda je pod viditelnou oblastí.
- Neuspokojivý výsledek odstředění, prádlo je mokré/příliš vlhké.
 - Není chyba – kontrolní systém nevyváženosti přerušil odstředování, nerovnoměrné rozdělení prádla. Rozdělte v bubnu malé a velké kusy prádla. Zvolili jste (Snadné žehlení)? → *Strana 5*
 - Nebyl zvolený příliš nízký počet otáček? → *Strana 5*
- Doba trvání programu se během pracího cyklu mění.
 - Není chyba – běh programu se optimalizuje pro příslušný prací proces. Může to vést ke změnám doby trvání programu v indikačním poli.
- Několikanásobný náběh na odstředění.
 - Žádná chyba – kontrolní systém nevyváženosti kompenzuje nevyváženost.
- Zbytková voda v komoře pro prostředky pro ošetření.
 - Žádná chyba – účinek prostředku pro ošetření nebude omezen.
 - Případně vyčistěte vložku. → *Strana 9*
- Zápach v pračce.
 - Provedte program Cottons (Bavlna) 90 °C bez prádla. K tomuto účelu použijte univerzální prací prostředek.
- Ze zásuvky na prací prostředky vystupuje pěna.
 - Nepoužili jste příliš mnoho pracího prostředku? Smíchejte 1 polévkovou lžičku aviváže s ½ litrem vody a dejte do manuální dávkovací komory II. (Ne u outdoorových, sportovních/fitness a péřových textilií!)
 - Při příštím pracím procesu redukuje dávkování pracího prostředku.
- Velká hlučnost, vibrace a "putování" pračky při odstředění.
 - Jsou patky spotřebiče zajištěny? Zajistěte patky spotřebiče. → *Návod k instalaci*
 - Jsou odstraněny přepravní pojistky? Odstraňte přepravní pojistky. → *Návod k instalaci*
- Hlučnost při odstředování a odčerpávání.
 - Vyčistěte čerpadlo pracího roztoku. → *Strana 10*
- Během provozu nefunguje indikační žárovky.
 - Výpadek elektrické sítě? Zareagovaly pojistky? Zapněte/vyměňte pojistky.
 - Vyskytl-li se porucha opakovaně, zavolejte servisní službu.
- Průběh programu je delší než obvykle.
 - Žádná chyba – kontrolní systém nevyváženosti kompenzuje nevyváženost několikanásobným rozdělením prádla.
 - Žádná chyba – je aktivní kontrolní systém pěny – přidá se jeden proces máchání.
- Naprádle jsou zbytky pracího prostředku.
 - Bezfosfátové prací prostředky náhodně obsahují zbytky nerozpustné ve vodě.
 - Zvolte Rinse (Máchání) nebo prádlo po praní vykartáčujte.
- Ve stavu pauza bliká velmi rychle (Start/Pauza) a zazní akustický signál.
 - Příliš vysoká hladina vody. Doplnění prádla není možné. Event. okamžitě zavřete dvířka plnicího otvoru.
 - K pokračování programu zvolte (Start/Pauza).

Nemůžete-li poruchu odstranit sami (vypnutí/zapnutí) nebo je-li nutná oprava:

- Nastavte volič programu na **• Stop** (Vyp.) a vytáhněte síťovou zástrčku ze zásuvky.
- Zavřete vodovodní kohoutek a zavolejte servisní službu. → *Návod k instalaci*

Register your new Bosch now:
www.bosch-home.com/welcome

Washing machine WIS28141EU

cs Návod k použití

! Dodržujte bezpečnostní pokyny na Straně 8!

Uveďte pračku do provozu teprve po přečtení tohoto návodu a samostatného návodu k instalaci!

Vaše pračka

Blahopřejeme – rozhodli jste se pro moderní, kvalitativně vysoce hodnotný domácí spotřebič značky Bosch. Spotřebič se vyznačuje šetrnou spotřebou vody a energie. U každé pračky, která opouští náš závod je pečlivě přezkoušena její funkčnost a bezchybný stav.

Další informace k našim výrobkům, příslušenství, náhradním dílům a servisu najdete na naší internetové stránce www.bosch-home.com nebo se obraťte na naše střediska zákaznického servisu.

Obsah

| | Strana |
|--|--------|
| ■ Použití podle určení..... | 1 |
| ■ Programy..... | 1 |
| ■ Nastavení a přizpůsobení programu..... | 3 |
| ■ Praní..... | 3/4 |
| ■ Po prání..... | 4 |
| ■ Individuální nastavení..... | 5 |
| ■ Důležité pokyny..... | 6 |
| ■ Přehled programů..... | 7 |
| ■ Bezpečnostní pokyny..... | 8 |
| ■ Hodnoty spotřeby..... | 8 |
| ■ Ošetřování..... | 9 |
| ■ Pokyny ke kontrolkám..... | 9 |
| ■ Údržba..... | 10 |
| ■ Co dělat, když ... | 11 |



Ochrana životního prostředí/Pokyny pro úsporu

- Využívejte maximálního množství prádla příslušného programu.
- Normálně znečištěné prádlo perte bez předpírky.
- Teploty, které lze zvolit, se vztahují ke značkám pro ošetřování na textiliích. Teploty ve spotřebiči se od nich mohou lišit, aby byl zajištěn optimální poměr úspory energie a výsledku praní.
- Dávkujte prací prostředek podle údaje výrobce a tvrdosti vody.
- Bude-li prádlo následovně sušeno v sušičce prádla, zvolte otáčky odstředění podle návodu výrobce sušičky.

Použití podle určení

- výhradně k použití v domácnosti,
- k praní textilií vhodných pro praní v pračce a ručně prátelné vlny v pracím roztoku,
- k provozu se studenou pitnou vodou a pracími a ošetřujícími prostředky běžnými v prodeji, které jsou vhodné pro použití v pračkách.



- Nenechávejte děti bez dozoru u pračky!
- Děti a neinstruované osoby nesmí pračku používat!
- Udržujte domácí zvířata v dostatečné vzdálenosti od pračky!
- Uvedte pračku do provozu pouze s namontovanou lištou soklu

Programy

Podrobný přehled programů. → Strana 7
Otáčky odstředění jsou individuálně volitelné, v závislosti na zvoleném programu a postupu programu.

| | |
|--|--|
| Cottons (Bavlna) odolné textilie | |
| Cottons 40°C 60°C (Bavlna) odolné textilie | |
| Mix rozdílné druhy prádla | |
| Rinse (Máchání) extra máchání s odstředěním; pro ruční praní, ke škrobení nebo „osvěžení“ prádla → Strana 6 | |
| Spin (Odstředění) ručně praného prádla; extra odstředování s volitelnými otáčkami | |
| Empty (Odčerpání) máchací vody při (Stop-máchání = bez konečného odstředění) | |
| Wool (Vlna) vlna pro ruční praní/vhodná pro praní v pračce | |
| Delicates/Silk (Jemné/Hedvábí) choulostivé, prací textilie | |
| Easy-Care (Nemačkávé) nemačkávé textilie | |

Příprava



Odborná instalace podle samostatného Návodu k instalaci.



Zkontrolujte spotřebič

- Nikdy neuvádějte poškozenou pračku do provozu!
- Informujte Vaši servisní službu!

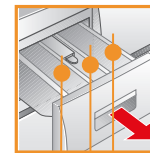


Zastrčte síťovou zástrčku

- Pouze se suchýma rukama! Uchopte pouze za zástrčku!



Otevřete vodovodní kohoutek

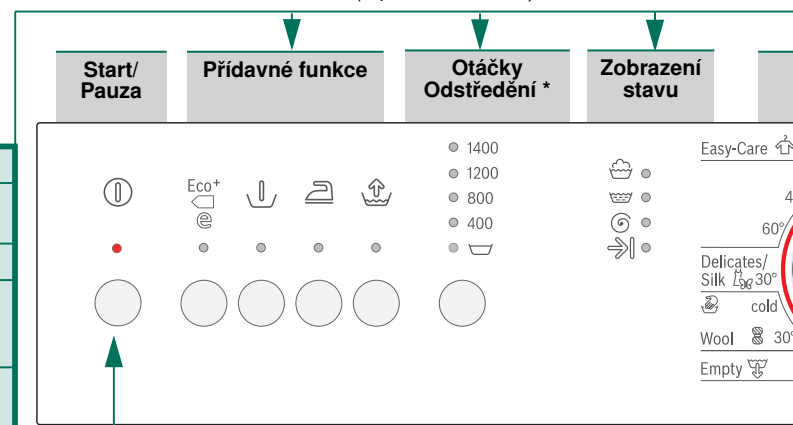


Komora II: prací prostředek pro hlavní praní, změkčovadlo, bělicí prostředky, sůl na skrvny

Komora ☼: aviváž, škrob

Komora I: prací prostředek pro předpírku

(* podle modelu)



Volič programu a k volbě...
Lze otáčet...

Před prvním praním
provedte jednou praní bez prádla. → Strana 9

Roztřídění a vložení prádla

Dodržujte pokyny pro ošetřování od výrobce!
Podle údajů na etiketách pro ošetřování.
Podle druhu, barvy, znečištění a teploty.
Nepřekračujte maximální naplnění. → Strana 7

Dodržujte důležité pokyny! → Strana 6

Vložte velké a malé kusy prádla!
Uzavřete dvířka.

Nepřivírejte kusy prádla mezi dvířka a gumové těsnění.

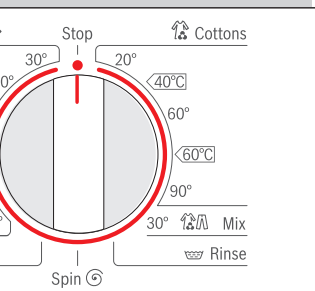
Naplňte prací prostředek a prostředek pro ošetřování

Dávkování podle: množství prádla, znečištění, tvrdosti vody (informujte se u Vašeho dodavatele vody) a údajů výrobce.
Naplněte tekutý prací prostředek do příslušné dávkovací nádoby a položte do bubny.
Během provozu:
Pozor při otevření zásuvky na prací prostředky!

i Viskózní avivážní a tvarovací prostředky zředte vodou.
Zabraňuje ucpání.

Nastavení a přizpůsobení programu

Volič programu



i Přídavné funkce a otáčky odstředění → Individuální nastavení, Strana 5

Zvolte ① (Start/Pauza)

Programu k zapnutí a vypnutí pračky programů.
v obou směrech.

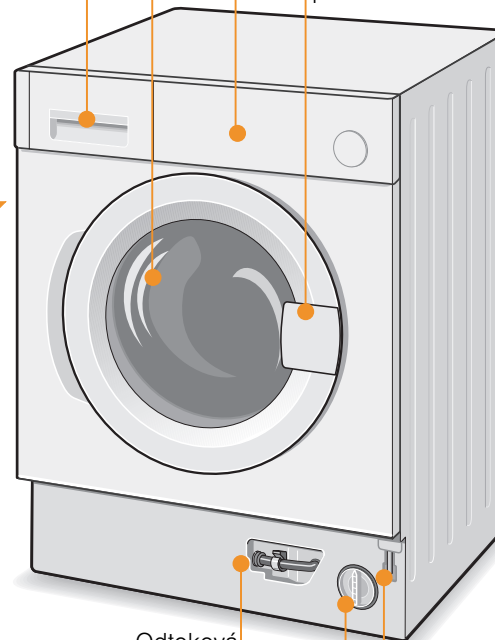
Praní

Zásuvka na prací prostředky s komorami I, II, ☼

Dvířka

Ovládací panel

Rukojeť dvířek plnicího otvoru



Odtoková hadice

Čerpadlo pracího roztoku

Nouzové odblokování



Vypnutí

Nastavte volič programu na ● **Stop** (Vyp.).



Uzavření vodovodního kohoutku

Není nutné u modelů s Aqua-Stop. → *Návod k instalaci*



Vyjmutí prádla

Otevřete dvířka a vyjměte prádlo.

Pokud je aktivní ☼ (Stop-máchání = bez konečného odstředění):

Zvolte otáčky odstředování nebo nastavte volič programu na ☼ **Empty** (Odstředění) nebo ☼ **Spin** (Odstředění).
Zvolte ① (Start/Pauza).



- Odstraňte eventuálně cizí tělesa – nebezpečí tvorby rzi.
- Nechejte dvířka plnicího otvoru a zásuvku na prací prostředky otevřená, aby mohla vyschnout zbytková voda.

1

Ukončení programu, když ...

... svítí kontrolka ➡.

2

Ukončení programu

U programů s vysokou teplotou:

- Nechejte prádlo vychladnout: Zvolte ☼ **Rinse** (Máchání).
- Zvolte ① (Start/Pauza).

U programů s nižší teplotou:

- Zvolte ☼ **Spin** (Odstředění) nebo ☼ **Empty** (Odčerpání).
- Zvolte ① (Start/Pauza).

3

Změna pracího programu, když ...

... jste omylem zvolili nesprávný program.

- Zvolte program znovu.
- Zvolte ① (Start/Pauza).
- Nový program začne od začátku.

Praní

Přerušení programu

- Zvolte ① (Start/Pauza).
- Případně prádlo doplňte (nenechte dvířka plnicího otvoru delší dobu otevřená – mohla by vytéct voda z prádla).
- Zvolte ① (Start/Pauza).

Individuální nastavení

Otáčky odstředění → podle modelu

Zobrazené otáčky odstředování můžete změnit nebo zvolit ☐ (Stop-máchání = bez konečného odstředění, po posledním máchání zůstane prádlo ležet ve vodě). Účinek je závislý od postupu programu.

Volitelné maximální otáčky odstředování jsou závislé na modelu a právě nastaveném programu.

Přídavné funkce → také přehled programů, Strana 7

@ **Eco+** (Skvrny) Proloužení doby praní k intenzivnímu praní silně znečištěného prádla.

↓ (Předpírka) Pro silně znečištěné prádlo. Předpírka při 30 °C.

☐ (Snadné žehlení) Speciální průběh odstředění s následným načechráním. Setrné konečné odstředění při redukovaném počtu otáček. Lehce zvýšená zbytková vlhkost prádla.

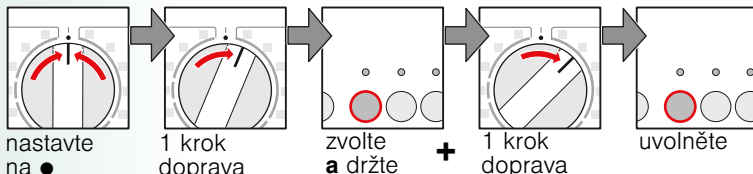
☒ (Plus máchání) Zvýšená hladina vody, přídavné máchání. Delší doba trvání programu. Pro oblasti s velmi měkkou vodou nebo pro zlepšení výsledku praní.

Ⓜ (Start/Pauza)

Ke spuštění nebo přerušení programu.

Signal

1. Aktivujte režim nastavení hlasitosti akustického signálu

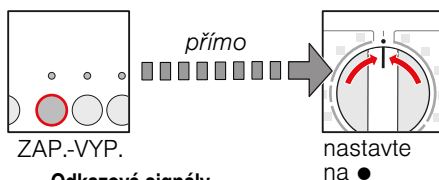


* Dlouhý akustický signál – funkce zapnuta.

Krátký akustický signál – funkce vypnuta.

Volitelně:

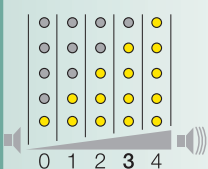
Režim pro nevidomé * ZAP.-VYP.



... Tlačítkové signály

... Odkazové signály

2. Nastavení hlasitosti pro ...



** zvolte event. několikrát



Důležité upozornění



Před prvním praním

Nevkládejte žádné prádlo! Otevřete vodovodní kohoutek. Naplňte jej do komory II:

- ca. 1 l vody.
- Prací prostředek (dávkování podle údaje výrobce pro lehké znečištění a odpovídající stupeň tvrdosti vody).
- Nastavte volič programu na ☒ **Easy-Care** (Nemačkávé) 60 °C a zvolte Ⓜ (Start/Pauza). Na konci programu nastavte volič programu na ● **Stop** (Vyp.).



Šetřte prádlo a pračku

- Při dávkování všech pracích, pomocných a čisticích prostředků bezpodmínečně dodržujte pokyny výrobců.
- Vyprázdňte kapsy. Dávejte pozor na kovové díly (kancelářské sponky atd.).
- Choulostivé prádlo perte v síťce/sáčku (punčocháče, záclony, podprsenky s ramínky).
- Uzavřete zdrhovací uzávěry, zapněte potahy.
- Vykartáčujte písek z kapes a záložek.
- Odstraňte záclonové válečky nebo je zavažte do sítky nebo sáčku.



Vložení prádla

Vložte velké a malé kusy prádla! Nepřivřete kusy prádla mezi dvířka a gumové těsnění.



Rozdílně znečištěné prádlo

| | |
|-------|---|
| | Nové prádlo perte samostatně. |
| Lehce | Bez předpírky. Skvrny event. předběžně ošetřete. Zvolte přídavnou funkci @ Eco+ ☐ (Skvrny). |
| Silně | Naplňte méně prádla. Předpírka. Skvrny event. předběžně ošetřete. Zvolte přídavnou funkci @ Eco+ ☐ (Skvrny). |



Namáčení

Vložte prádlo stejné barvy.

Dejte podle údajů výrobce do komory II namáčecí prostředek/prací prostředek. Nastavte volič programu na ☒ **Cottons** (Bavlna) 30 °C a zvolte Ⓜ (Start/Pauza). Po cca 10 minutách zvolte Ⓜ (Start/Pauza), abyste program zastavili. Po požadované době namáčení zvolte opětovně Ⓜ (Start/Pauza), jestliže se má v programu pokračovat nebo program změnit.



Škrobení

Prádlo nemá být ošetřeno aviváží

Ve všech pracích programech je možné škrobení s tekutým škrobem. Dávkujte škrob podle údajů výrobce do komory pro aviváž ☒ (event. ji předtím vyčistěte).



Barvení/Odbarvování

Barvení pouze v běžném rozsahu domácnosti. Sůl může napadat ušlechtilou ocel! Dodržujte údaje výrobce barviva! Z toho důvodu prádlo v pračce **neodbarvujte!**



Nouzové odblokování např. při výpadku elektrické sítě

Program běží dále, když je znovu obnoveno síťové napájení. Jestliže se má prádlo přesto vyndat, lze dvířka plnicího otvoru otevřít podle následujícího popisu:



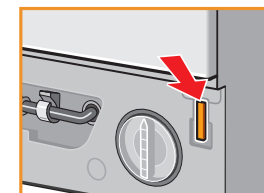
Nebezpečí opaření!

Prací roztok a prádlo mohou být horké. Nechejte je event. nejdříve vychladnout.

Nesahejte do bubnu, pokud se ještě točí.

Neotvírejte dvířka plnicího otvoru, pokud je na skle vidět vodu.

1. Nastavte volič programu na ● **Stop** (Vyp.), vytáhněte síťovou zástrčku.
2. Demontujte lištu soklu → viz samostatný montážní návod.
3. Odčerpání pracího roztoku. → Strana 10
4. Pomocí nářadí zatáhněte za nouzové odblokování směrem dolů a pusťte je. Dvířka plnicího otvoru se potom dají otevřít.
5. Namontujte lištu soklu ~ viz samostatný montážní návod.





max. Prádla

Přídavné funkce; pokyny

| Programy | °C | max. Prádla | Přídavné funkce; pokyny |
|--|-------------|-------------|--|
| Cottons (Bavlna) 20 - 90 °C | | | |
| Cottons (Bavlna) 40, 60 °C | 7 kg * | | (Předprírka), (Snadné žehlení), (Plus máchání) |
| Easy-Care (Nemačkávé) | 30 - 60 °C | 3,5 kg * | (Předprírka), (Snadné žehlení), (Plus máchání) |
| Mix | 30 °C | | (Předprírka), (Snadné žehlení), (Plus máchání) rozdílné druhy textilií lze prát společně |
| Delicates/Silk (Jemné/Hedvábní) | 30 °C | 2 kg | (Předprírka), (Snadné žehlení), (Plus máchání) mezi máchacími procesy není žádné odstředění |
| Wool (Vlna) | stud, 30 °C | | obzvláště šetrný prací program k zabránění srážení prádla, delší přestávky programu (textilie leží v pracím roztoku) |

Přídavné programy

i Programy jsou časově optimalizovány pro lehce znečištěné textilie. Při silně znečištěných textiliích redukuje vkládané množství nebo zvolíte přídavné funkce, např. (Skvrny).

Při prání s maximální náplní s programy označenými * vždy zvolte přídavnou funkci (Skvrny).

Jako krátký program je – nezávisle na druhu prádla – optimálně vhodný program **Easy-Care** (Nemačkávé) 40 °C s max. volitelným počtem otáček odstředění. Programy bez předprírky – dejte prací prostředek do komory II, programy s předprírkou – rozdělte prací prostředek do komory I a II.

9312 / 9000958311



WIS28141EU

Robert Bosch Hausgeräte GmbH
Carl-Wery-Str. 34
81739 München/Deutschland



Bezpečnostní pokyny

- Přečtěte si Návod k použití a Návod k instalaci a všechny ostatní informace přiložené k pračce a počínejte si podle nich.
- Uschovejte podklady pro pozdější použití.

Nebezpečí úrazu elektrickým proudem!

- Táhněte pouze za síťovou zástrčku, ne za elektrické vedení!
- Vytahujte/zastrkujte síťovou zástrčku pouze suchýma rukama.

Ohrožení života!

- U vysloužilých spotřebičů:
 - Vytáhněte síťovou zástrčku.
 - Odřízněte síťové vedení a spolu se zástrčkou je odstraňte.
 - Zničte zámek vkladacích dvířek. Děti se tak nemohou zavřít a dostat do ohrožení života.

Nebezpečí udušení!

- Obaly, fólie a části obalu nedávejte dětem.

Nebezpečí otravy!

- Uschovávejte prací a ošetrovací prostředky nepřístupné dětem.

Nebezpečí výbuchu!

- Kousky prádla předem ošetřené čistícími prostředky obsahujícími rozpouštědla, např. odstraňovače skvrn nebo prací benzín mohou po vložení přivodit výbuch. Kusy prádla předtím důkladně v ruce vymáchejte.

Nebezpečí poranění!

- Vkladací dvířka mohou být velmi horká.
- Pozor při odčerpávání horkého pracího roztoku.
- Nestoupejte na pračku.
- Neopírejte se o otevřená plnicí dvířka.
- Nesahejte do bubnu, pokud se ještě točí.

Hodnoty spotřeby

| Program | Přídavná funkce | Náplň | Proud *** | Voda *** | Délka trvání programu *** |
|---|-----------------|--------|-----------|----------|---------------------------|
| Cottons (Bavlna) (Vyvářka/Barevné) 20 °C | – | 7 kg | 0,21 kWh | 77 l | 1¼ h |
| Cottons (Bavlna) (Vyvářka/Barevné) 40 °C * | | 7 kg | 0,78 kWh | 77 l | 2¼ h |
| Cottons (Bavlna) (Vyvářka/Barevné) 60 °C | – | 7 kg | 1,30 kWh | 77 l | 1¾ h |
| Cottons (Bavlna) (Vyvářka/Barevné) 90 °C | – | 7 kg | 2,26 kWh | 90 l | 2 h |
| Easy-Care (Nemačkávé) 40 °C * | | 3,5 kg | 0,58 kWh | 57 l | 1¼ h |
| Delicates/Silk (Jemné/Hedvábní) 30 °C | – | 2 kg | 0,17 kWh | 30 l | ¾ h |
| Wool (Vlna) 30 °C | – | 2 kg | 0,20 kWh | 40 l | ¾ h |

* Nastavení programu pro test podle platné normy EN60456. Upozornění pro srovnávací testy:

K testování zkušebních programů perte s uvedeným množstvím náplně, přídavnou funkcí a maximálně volitelným počtem otáček odstředění.

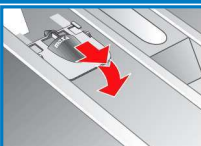
| Program | Přídavná funkce | Náplň | Roční spotřeba energie | Roční spotřeba vody |
|-------------------------------------|-----------------|----------|------------------------|---------------------|
| Cottons (Bavlna) <40°C <60°C | ** | 7/3,5 kg | 220 kWh | 11000 l |

** Nastavení programu k testování a označení energetickým štítkem podle směrnice 2010/30/EU se studenou vodou (15 °C).

*** Hodnoty se od uvedených hodnot liší v závislosti na tlaku, tvrdosti, přírodní teplotě vody, teplotě v místnosti, druhu, množství a znečištění prádla, použitím pracího prostředku, kolísání síťového napětí a zvolených přídavných funkcích.

! Vložka pro tekuté prací prostředky podle modelu

- Pro dávkování tekutých pracích prostředků nastavte vložku:
- Zásuvku pro prací prostředky úplně vytáhněte. → *Strana 10*
 - Posuňte vložku směrem dopředu.
- Nepoužívejte vložku (posuňte vložku nahoru):
- U gelovitých pracích prostředků a pracích prášků,
 - U programů (Předpírka).



Ošetřování

- ! – **Nebezpečí úrazu elektrickým proudem!** Vytáhněte síťovou zástrčku!
– **Nebezpečí výbuchu!** Nepoužívejte žádná rozpouštědla!

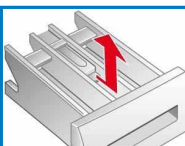
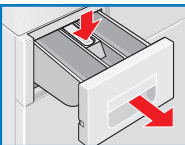
Skříň spotřebiče, ovládací panel

- Okamžitě odstraňte zbytky pracího prostředku.
- Utřete měkkým, vlhkým hadrem.
- Čistění vodním paprskem je zakázáno.

Čistění zásuvky na prací prostředky ...

... jsou-li zbytky pracího prostředku nebo aviváže.

1. Vytáhněte zásuvku, stlačte dolů vložku, zásuvku úplně vyndejte.
2. Vyndání vložky: Tlačte vložku prstem směrem zdola nahoru.
3. Vyčistěte splachovací misku a vložku vodou a kartáčem a nechte je uschnout.
4. Nasadte vložku a zajistěte ji zaskočením (nastrčte váleček na vodící kolík).
5. Zasuňte zásuvku na prací prostředky.



i Nechte zásuvku na prací prostředky otevřenou, aby mohla vyschnout zbytková voda.

Prací bublen

Nechejte vkladací dvířka otevřená, aby bublen uschnul.
Použijte bezchlorový čisticí prostředek, žádnou ocelovou vlnu.

Odvápnění V pračce se sušičkou nesmí být žádné prádlo!

Při správném dávkování pracího prostředku není nutné. Pokud ano, postupujte podle údajů výrobce odvápnovacího prostředku. Vhodné odstraňovače vodního kamene si můžete koupit na naší internetové stránce nebo v zákaznickém servisu.

Pokyny ke kontrolkám podle modelu

Zazní akustický signál a indikační kontrolky pro otáčky odstředění a indikace stavu blikají:

| | | | | | | | |
|--|---|--|--|--|---|--|---|
| | Uzavřete správně vkladací dvířka; | | Otevřete úplně vodovodní kohoutek, přelomená/ sevřená přívodní hadice; | | Ucpané čerpadlo pracího roztoku; | | |
| | event. je přivřeno prádlo. | | Vyčistěte sítko. → <i>Strana 10</i> | | vyčistěte čerpadlo pracího roztoku. → <i>Strana 10</i> | | |
| | | | Příliš nízký tlak vody. | | Ucpaná odtoková hadice/odpadní trubka; vyčistěte odtokovou hadici na sifonu. → <i>Strana 10</i> | | |
| | Voda v podlahové vaně; netěsnost spotřebiče. Zavolejte servisní službu! | | nebo | | nebo | | Závada motoru. Zavolejte servisní službu! |
| | | | | | | | |
| | | | | | | | |
| | | | | | | | |

Jiné indikace: Spotřebič vypněte, počkejte 5 sekund a opět zapněte. Zobrazí-li se indikace znovu, informujte zákaznický servis. → *Návod k instalaci*

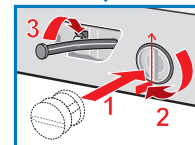
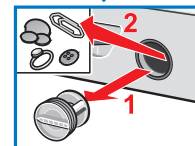
Údržba

- ! – **Nebezpečí opaření!**
– Nechte prací roztok vychladnout!
– Zavřete vodovodní kohoutek!

Čerpadlo pracího roztoku

Nastavte volič programu na **Stop** (Vyp.), vytáhněte síťovou zástrčku.

1. Vyndejte z držáku vypouštěcí hadici. Stáhněte uzavírací čepičku, nechte odtéct prací roztok. Natlačte uzavírací čepičku.
2. Odšroubujte opatrně víko čerpadla (zbytková voda).
3. Vyčistěte vnitřní prostor, závit víka čerpadla a těleso čerpadla (oběžným kolem čerpadla pracího roztoku se musí nechat otáčet).
4. Víko čerpadla znovu nasadte a sešroubujte. Držadlo je svisle. Nasadte vypouštěcí hadici do držáku.



i Aby se zabránilo tomu, že při příštím prání oteče nevyužitý prací prostředek do odtoku: Nalejte do komory II 1 litr vody a spusťte program **Empty** (Odčerpání).

Odtoková hadice na sifonu

Nastavte volič programu na **Stop** (Vyp.), vytáhněte síťovou zástrčku.

1. Uvolněte hadicovou sponu, odtokovou hadici opatrně stáhněte (zbytková voda).
2. Vyčistěte odtokovou hadici a hrdlo sifonu.
3. Nasadte opět odtokovou hadici a místo připojení zajistěte pomocí hadicové spony.



Sítka v přítoku vody

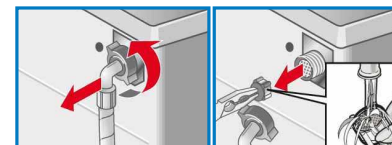
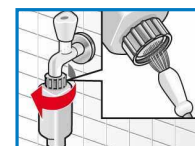
! **Nebezpečí úrazu elektrickým proudem!**
eponeřujte bezpečnostní zařízení Aqua-Stop do vody (obsahuje elektrický ventil).

Odtlakujte vodu v přívodní hadici:

1. Uzavřete vodovodní kohoutek!
2. Zvolte libovolný program (kromě **Spin** (Odstředění)/ **Empty** (Odčerpání)).
3. Zvolte (**Start/Pauza**). Nechte program cca 40 sekund běžet.
4. Nastavte volič programu na **Stop** (Vyp.). Vytáhněte síťovou zástrčku.

Čistění sítka:

5. Odšroubujte hadici z vodovodního kohoutku. Vyčistěte sítko pomocí malého kartáčku. **A/nebo** u modelů Standard a Aqua-Secure: Odmontujte hadici na zadní straně spotřebiče. Vyndejte sítko kleštěmi a vyčistěte je.
6. Připojte hadici a zkontrolujte těsnost.

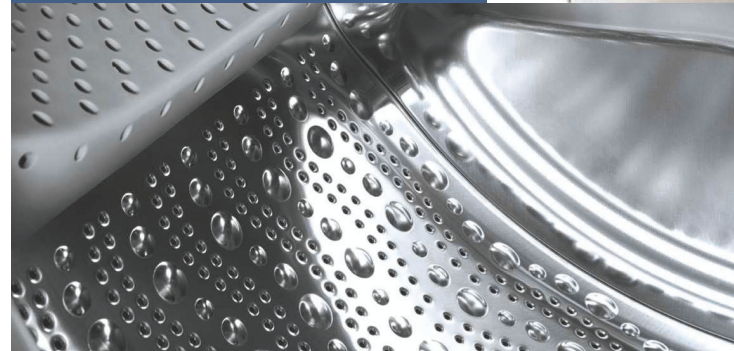


Co dělat, když ...

| | |
|--|--|
| ● Vytéká voda. | <ul style="list-style-type: none"> – Upevněte/nahradte odtokovou hadici. – Pevně utáhněte šroubení přítokové hadice. |
| ● Nenatéká žádná voda. Nebyl spláchnutý prací prostředek. | <ul style="list-style-type: none"> – Byl navolen ① (Start/Pauza)? – Byl otevřen vodovodní kohoutek? – Není event. ucpáno sítko? Čistění sítka. → <i>Strana 10</i> – Není přelomená nebo sevřená přívodní hadice? |
| ● Vkládací dvířka se nedají otevřít. | <ul style="list-style-type: none"> – Je aktivní bezpečnostní funkce. Ukončení programu? → <i>Strana 4</i> – Nebyl navolen ▢ (Stop-máchání = bez konečného odstředění)? → <i>Strana 3, 4</i> – Otevření je možné pouze pomocí nouzového odblokování? → <i>Strana 6</i> |
| ● Program se nespustí. | <ul style="list-style-type: none"> – Nebyl navolen ① (Start/Pauza)? – Jsou zavřena plnicí dvířka? |
| ● Prací roztok se neodčerpává. | <ul style="list-style-type: none"> – Nebyl navolen ▢ (Stop-máchání = bez konečného odstředění)? → <i>Strana 3, 4</i> – Vyčistěte čerpadlo pracího roztoku. → <i>Strana 10</i> – Vyčistěte odtokovou trubku a/nebo odtokovou hadici. |
| ● V bubnu není patrná voda. | <ul style="list-style-type: none"> – Žádná chyba – voda je pod viditelnou oblastí. |
| ● Neuspokojivý výsledek odstředění, prádlo je mokré/příliš vlhké. | <ul style="list-style-type: none"> – Není chyba – kontrolní systém nevyváženosti přerušil odstředování, nerovnoměrné rozdělení prádla. Rozdělte v bubnu malé a velké kusy prádla. – Zvolili jste ③ (Snadné žehlení)? → <i>Strana 5</i> – Nebyl zvolený příliš nízký počet otáček? → <i>Strana 5</i> |
| ● Doba trvání programu se během pracího cyklu mění. | <ul style="list-style-type: none"> – Není chyba – během programu se optimalizuje pro příslušný prací proces. Může to vést ke změnám doby trvání programu v indikačním poli. |
| ● Několikanásobný náběh na odstředění. | <ul style="list-style-type: none"> – Žádná chyba – kontrolní systém nevyváženosti kompenzuje nevyváženost. |
| ● Zbytková voda v komoře ⑧ pro prostředky pro ošetření. | <ul style="list-style-type: none"> – Žádná chyba – účinek prostředku pro ošetření nebude omezen. – Případně vyčistěte vložku. → <i>Strana 9</i> |
| ● Zápach v pračce. | <ul style="list-style-type: none"> – Proveďte program ④ Cottons (Bavlna) 90 °C bez prádla. K tomuto účelu použijte univerzální prací prostředek. |
| ● Ze zásuvky na prací prostředky vystupuje pěna. | <ul style="list-style-type: none"> – Nepoužili jste příliš mnoho pracího prostředku? Smíchejte 1 polévkovou lžičku aviváže s ½ litrem vody a dejte do manuální dávkovací komory II. (Ne u outdoorových, sportovních/fitness a péřových textilií!) – Při příštím pracím procesu redukovat dávkování pracího prostředku. |
| ● Velká hlučnost, vibrace a "putování" pračky při odstředění. | <ul style="list-style-type: none"> – Jsou patky spotřebiče zajištěny? Zajistěte patky spotřebiče. → <i>Návod k instalaci</i> – Jsou odstraněny přepravní pojistky? Odstraňte přepravní pojistky. → <i>Návod k instalaci</i> |
| ● Hlučnost při odstředování a odčerpávání. | <ul style="list-style-type: none"> – Vyčistěte čerpadlo pracího roztoku. → <i>Strana 10</i> |
| ● Během provozu nefunguje indikační žárovka. | <ul style="list-style-type: none"> – Výpadek elektrické sítě? – Zareagovaly pojistky? Zapněte/vyměňte pojistky. – Vyskytne-li se porucha opakovaně, zavolejte servisní službu. |
| ● Průběh programu je delší než obvykle. | <ul style="list-style-type: none"> – Žádná chyba – kontrolní systém nevyváženosti kompenzuje nevyváženost několikanásobným rozdělením prádla. – Žádná chyba – je aktivní kontrolní systém pěny – přidá se jeden proces máchání. |
| ● Naprádle jsou zbytky pracího prostředku. | <ul style="list-style-type: none"> – Bezfosfátové prací prostředky náhodně obsahují zbytky nerozpustné ve vodě. – Zvolte ⑤ Rinse (Máchání) nebo prádlo po praní vykartáčujte. |
| ● Ve stavu pauza bliká velmi rychle ① (Start/Pauza) a zazní akustický signál. | <ul style="list-style-type: none"> – Příliš vysoká hladina vody. Doplnění prádla není možné. Event. okamžitě zavřete dvířka plnicího otvoru. – K pokračování programu zvolte ① (Start/Pauza). |
| ● Nemůžete-li poruchu odstranit sami (vypnutí/zapnutí) nebo je-li nutná oprava: | |
| – Nastavte volič programu na ● Stop (Vyp.) a vytáhněte síťovou zástrčku ze zásuvky. | |
| – Zavřete vodovodní kohoutek a zavolejte servisní službu. → <i>Návod k instalaci</i> | |



Register your new Bosch now:
www.bosch-home.com/welcome



Washing machine WIS28141EU



cs Návod k použití



Dodržujte bezpečnostní pokyny na Straně 8!



Uvedte pračku do provozu teprve po přečtení tohoto návodu a samostatného návodu k instalaci!