

Présentation de votre lave-linge

Félicitations – Vous venez d'opter pour un appareil électroménager moderne et de haute qualité, de la marque Bosch. Le lave-linge se distingue par une consommation réduite d'eau et d'énergie. Chaque appareil quittant notre usine a fait l'objet d'un contrôle de fonctionnement soigné ; l'impeccabilité de son état a également été vérifiée.

Vous trouverez d'autres informations sur nos produits, accessoires, pièces de rechange et services sur le site web suivant : www.bosch-home.com ou veuillez vous adresser à notre service après-vente.

Table des matières

Conformité d'utilisation.....	1
Programmes.....	1
Régler et adapter le programme.....	3
Lavage.....	3 / 4
Après le lavage.....	4
Réglages personnalisés.....	5
Consignes importantes.....	6
Déverrouillage d'urgence.....	6
Vue d'ensemble du programme.....	7
Consignes de sécurité.....	8
Chiffres de consommation.....	8
Insert pour produit lessiviel liquide.....	9
Entretien.....	9
Remarques dans la zone d'affichage.....	9
Consignes en cas d'obstruction.....	10
Que faire si.....	11

Protection de l'environnement / Remarques pour économiser

- Utilisez la quantité maximale de linge permise par le programme respectif.
- Lavez le linge normalement sale sans pré-lavage.
- Les températures de programme indiquées s'orientent sur la température mentionnée sur l'étiquette d'entretien qui comporte chaque article textile. Pour des raisons d'économie d'énergie, tout en assurant un résultat de lavage optimal, la température de lavage réelle peut différer de la température de programme indiquée.
- Dosez le détergent en respectant les indications de son fabricant et en tenant compte de la dureté de l'eau.
- Si ensuite le linge doit passer au sèche-linge, réglez la vitesse d'essorage en respectant les instructions du fabricant du sèche-linge.

Conformité d'utilisation

- exclusivement destiné à l'utilisation dans un foyer,
- pour laver des textiles lavables en machine et de la laine lavable à la main dans bain lessiviel,
- fonctionne à l'eau froide et avec les produits lessiviels et d'entretien en vente habituelle dans le commerce, adaptés à l'emploi en lave-linge.

- Ne laissez pas les enfants jouer sans surveillance près du lave-linge !**
- Ne permettez pas aux enfants d'utiliser le lave-linge, de même aux personnes ne détenant pas les connaissances nécessaires !**
- Éloignez les animaux domestiques du lave-linge !**
- Ne mettez la machine à laver en service qu'avec le bandeau de socle monté**

Programmes

Tableau des programmes détaillé. → Page 7
Température et vitesse d'essorage sélectionnables individuellement, en fonction du programme choisi et du stade d'exécution du programme.

	Coton (Coton)	textiles solides
	Cottons (Coton)	textiles solides
	Easy-Care (Synthétiques)	textiles d'entretien facile
	Mix (Mix rapide)	différents types de lavage
	Delicate/Silk (Délicat / Soie)	textiles délicats lavables en machine
	Wool (Laine)	lavable à la main et en machine
	Rinse (Rinçage)	supplémentaire avec essorage ; pour le lavage à la main
	Spin (Essorage)	essorage spécial à une vitesse d'essorage variable
	Empty (Vidange)	de l'eau de rinçage si (Cuve pleine = sans essorage final)
	Gentle Spin (Essorage délicat)	du linge lavé à la main ; déroulement en douceur de l'essorage
	SuperQuick (Express 15 min)	programme express
	PowerWash (Quotidien 60 min)	textiles solides
	Allergie+	textiles résistants ; lavage et rinçage plus longs, quantité d'eau plus importante ; pour les peaux particulièrement sensibles
	Sports, Fitness (Tenues de sport)	textiles en microfibrés
	Easy-Care+ (Synthétiques spécial)	textiles de teinte foncée

Préparatifs

Installation correcte, conformément aux Instructions d'installation à part.

Contrôlez la machine
– Ne mettez jamais en service une machine endommagée !
– Prévenez le service après-vente !

Branchez la fiche mâle dans la prise de courant
– *Seulement avec les mains sèches !*
– *Saisie uniquement par la fiche mâle !*

Ouvrez le robinet d'eau

Trier et introduire le linge
Respectez les consignes d'entretien publiées par le fabricant ! Selon indications sur les étiquettes d'entretien. Selon le type ; la teinte ; le degré de salissure et la température. Ne dépassez pas la charge maximale indiquée. → Page 7

Verser le produit lessiviel et le produit d'entretien
Le dosage dépend des facteurs suivants : Quantité de linge, degré de salissure, dureté de l'eau (pour la connaître, consultez votre compagnie distributrice d'eau), et indications fournies par les fabricants du linge. Sur les modèles sans insert pour produit lessiviel liquide : versez le produit lessiviel liquide dans une boule de dosage correspondante et mettez-la dans le tambour. Pendant le fonctionnement : prudence lorsque vous ouvrez le bac à produit lessiviel !

Respectez les consignes importantes. → Page 6
Introduisez de grandes et petites pièces de linge !

Diluez les produits de rinçage assouplissant et produits amidonnants dans de l'eau.
Empêche les obstructions.

L'insert pour produit lessiviel liquide (selon le modèle) → Page 9

Compartment II : Produit lessiviel pour le lavage principal, produit adoucisseur, produit blanchissant, sel de détachage
Compartment : Produit assouplissant, amidon
Compartment I : Produit lessiviel pour le pré-lavage

Régler et adapter le programme

Fonctions supplémentaires et touches d'option → Réglages personnalisés, Page 5

Programmeur pour allumer et éteindre la machine, et pour sélectionner le programme. Le programmeur peut tourner dans les deux sens.

Un effleurement prolongé des touches d'option fait automatiquement défiler les options de réglage !

Sélectionner (Départ / Pause)

	90 °C	°C	Sélection de la température (* = froid)
	1400 *	⊗	Sélectionner la vitesse d'essorage (* selon le modèle) ou (Cuve pleine = sans essorage final ; après le dernier rinçage, le linge baigne dans l'eau).
	1 - 24 h	⌚	Fin du programme dans ...
	Voyants d'état		Voyants sur le déroulement du programme : Lavage, Rinçage, Essorage, Durée du programme ou Fin du programme (- -)

Fonctions supplémentaires et touches d'option → Réglages personnalisés, Page 5

Programmeur pour allumer et éteindre la machine, et pour sélectionner le programme. Le programmeur peut tourner dans les deux sens.

Un effleurement prolongé des touches d'option fait automatiquement défiler les options de réglage !

Sélectionner (Départ / Pause)

	90 °C	°C	Sélection de la température (* = froid)
	1400 *	⊗	Sélectionner la vitesse d'essorage (* selon le modèle) ou (Cuve pleine = sans essorage final ; après le dernier rinçage, le linge baigne dans l'eau).
	1 - 24 h	⌚	Fin du programme dans ...
	Voyants d'état		Voyants sur le déroulement du programme : Lavage, Rinçage, Essorage, Durée du programme ou Fin du programme (- -)

Lavage

Avant le premier lavage
Lavez une fois sans linge. → Page 6

Respectez les consignes d'entretien publiées par le fabricant ! Selon indications sur les étiquettes d'entretien. Selon le type ; la teinte ; le degré de salissure et la température. Ne dépassez pas la charge maximale indiquée. → Page 7

Respectez les consignes importantes. → Page 6
Introduisez de grandes et petites pièces de linge !

Diluez les produits de rinçage assouplissant et produits amidonnants dans de l'eau.
Empêche les obstructions.

L'insert pour produit lessiviel liquide (selon le modèle) → Page 9

Compartment II : Produit lessiviel pour le lavage principal, produit adoucisseur, produit blanchissant, sel de détachage
Compartment : Produit assouplissant, amidon
Compartment I : Produit lessiviel pour le pré-lavage

Régler et adapter le programme

Fonctions supplémentaires et touches d'option → Réglages personnalisés, Page 5

Programmeur pour allumer et éteindre la machine, et pour sélectionner le programme. Le programmeur peut tourner dans les deux sens.

Un effleurement prolongé des touches d'option fait automatiquement défiler les options de réglage !

Sélectionner (Départ / Pause)

	90 °C	°C	Sélection de la température (* = froid)
	1400 *	⊗	Sélectionner la vitesse d'essorage (* selon le modèle) ou (Cuve pleine = sans essorage final ; après le dernier rinçage, le linge baigne dans l'eau).
	1 - 24 h	⌚	Fin du programme dans ...
	Voyants d'état		Voyants sur le déroulement du programme : Lavage, Rinçage, Essorage, Durée du programme ou Fin du programme (- -)

Lavage

Avant le premier lavage
Lavez une fois sans linge. → Page 6

Respectez les consignes d'entretien publiées par le fabricant ! Selon indications sur les étiquettes d'entretien. Selon le type ; la teinte ; le degré de salissure et la température. Ne dépassez pas la charge maximale indiquée. → Page 7

Respectez les consignes importantes. → Page 6
Introduisez de grandes et petites pièces de linge !

Diluez les produits de rinçage assouplissant et produits amidonnants dans de l'eau.
Empêche les obstructions.

L'insert pour produit lessiviel liquide (selon le modèle) → Page 9

Compartment II : Produit lessiviel pour le lavage principal, produit adoucisseur, produit blanchissant, sel de détachage
Compartment : Produit assouplissant, amidon
Compartment I : Produit lessiviel pour le pré-lavage

Régler et adapter le programme

Fonctions supplémentaires et touches d'option → Réglages personnalisés, Page 5

Programmeur pour allumer et éteindre la machine, et pour sélectionner le programme. Le programmeur peut tourner dans les deux sens.

Un effleurement prolongé des touches d'option fait automatiquement défiler les options de réglage !

Sélectionner (Départ / Pause)

	90 °C	°C	Sélection de la température (* = froid)
	1400 *	⊗	Sélectionner la vitesse d'essorage (* selon le modèle) ou (Cuve pleine = sans essorage final ; après le dernier rinçage, le linge baigne dans l'eau).
	1 - 24 h	⌚	Fin du programme dans ...
	Voyants d'état		Voyants sur le déroulement du programme : Lavage, Rinçage, Essorage, Durée du programme ou Fin du programme (- -)

Lavage

Avant le premier lavage
Lavez une fois sans linge. → Page 6

Respectez les consignes d'entretien publiées par le fabricant ! Selon indications sur les étiquettes d'entretien. Selon le type ; la teinte ; le degré de salissure et la température. Ne dépassez pas la charge maximale indiquée. → Page 7

Respectez les consignes importantes. → Page 6
Introduisez de grandes et petites pièces de linge !

Diluez les produits de rinçage assouplissant et produits amidonnants dans de l'eau.
Empêche les obstructions.

L'insert pour produit lessiviel liquide (selon le modèle) → Page 9

Compartment II : Produit lessiviel pour le lavage principal, produit adoucisseur, produit blanchissant, sel de détachage
Compartment : Produit assouplissant, amidon
Compartment I : Produit lessiviel pour le pré-lavage

Régler et adapter le programme

Fonctions supplémentaires et touches d'option → Réglages personnalisés, Page 5

Programmeur pour allumer et éteindre la machine, et pour sélectionner le programme. Le programmeur peut tourner dans les deux sens.

Un effleurement prolongé des touches d'option fait automatiquement défiler les options de réglage !

Sélectionner (Départ / Pause)

	90 °C	°C	Sélection de la température (* = froid)
	1400 *	⊗	Sélectionner la vitesse d'essorage (* selon le modèle) ou (Cuve pleine = sans essorage final ; après le dernier rinçage, le linge baigne dans l'eau).
	1 - 24 h	⌚	Fin du programme dans ...
	Voyants d'état		Voyants sur le déroulement du programme : Lavage, Rinçage, Essorage, Durée du programme ou Fin du programme (- -)

Lavage

Avant le premier lavage
Lavez une fois sans linge. → Page 6

Respectez les consignes d'entretien publiées par le fabricant ! Selon indications sur les étiquettes d'entretien. Selon le type ; la teinte ; le degré de salissure et la température. Ne dépassez pas la charge maximale indiquée. → Page 7

Respectez les consignes importantes. → Page 6
Introduisez de grandes et petites pièces de linge !

Diluez les produits de rinçage assouplissant et produits amidonnants dans de l'eau.
Empêche les obstructions.

L'insert pour produit lessiviel liquide (selon le modèle) → Page 9

Compartment II : Produit lessiviel pour le lavage principal, produit adoucisseur, produit blanchissant, sel de détachage
Compartment : Produit assouplissant, amidon
Compartment I : Produit lessiviel pour le pré-lavage

Régler et adapter le programme

Fonctions supplémentaires et touches d'option → Réglages personnalisés, Page 5

Programmeur pour allumer et éteindre la machine, et pour sélectionner le programme. Le programmeur peut tourner dans les deux sens.

Un effleurement prolongé des touches d'option fait automatiquement défiler les options de réglage !

Sélectionner (Départ / Pause)

	90 °C	°C	Sélection de la température (* = froid)
	1400 *	⊗	Sélectionner la vitesse d'essorage (* selon le modèle) ou (Cuve pleine = sans essorage final ; après le dernier rinçage, le linge baigne dans l'eau).
	1 - 24 h	⌚	Fin du programme dans ...
	Voyants d'état		Voyants sur le déroulement du programme : Lavage, Rinçage, Essorage, Durée du programme ou Fin du programme (- -)

Lavage

Avant le premier lavage
Lavez une fois sans linge. → Page 6

Respectez les consignes d'entretien publiées par le fabricant ! Selon indications sur les étiquettes d'entretien. Selon le type ; la teinte ; le degré de salissure et la température. Ne dépassez pas la charge maximale indiquée. → Page 7

Respectez les consignes importantes. → Page 6
Introduisez de grandes et petites pièces de linge !

Diluez les produits de rinçage assouplissant et produits amidonnants dans de l'eau.
Empêche les obstructions.

L'insert pour produit lessiviel liquide (selon le modèle) → Page 9

Compartment II : Produit lessiviel pour le lavage principal, produit adoucisseur, produit blanchissant, sel de détachage
Compartment : Produit assouplissant, amidon
Compartment I : Produit lessiviel pour le pré-lavage

Régler et adapter le programme

Fonctions supplémentaires et touches d'option → Réglages personnalisés, Page 5

Programmeur pour allumer et éteindre la machine, et pour sélectionner le programme. Le programmeur peut tourner dans les deux sens.

Un effleurement prolongé des touches d'option fait automatiquement défiler les options de réglage !

Sélectionner (Départ / Pause)

	90 °C	°C	Sélection de la température (* = froid)
	1400 *	⊗	Sélectionner la vitesse d'essorage (* selon le modèle) ou (Cuve pleine = sans essorage final ; après le dernier rinçage, le linge baigne dans l'eau).
	1 - 24 h	⌚	Fin du programme dans ...
	Voyants d'état		Voyants sur le déroulement du programme : Lavage, Rinçage, Essorage, Durée du programme ou Fin du programme (- -)

Lavage

Avant le premier lavage
Lavez une fois sans linge. → Page 6

Respectez les consignes d'entretien publiées par le fabricant ! Selon indications sur les étiquettes d'entretien. Selon le type ; la teinte ; le degré de salissure et la température. Ne dépassez pas la charge maximale indiquée. → Page 7

Respectez les consignes importantes. → Page 6
Introduisez de grandes et petites pièces de linge !

Diluez les produits de rinçage assouplissant et produits amidonnants dans de l'eau.
Empêche les obstructions.

L'insert pour produit lessiviel liquide (selon le modèle) → Page 9

Compartment II : Produit lessiviel pour le lavage principal, produit adoucisseur, produit blanchissant, sel de détachage
Compartment : Produit assouplissant, amidon
Compartment I : Produit lessiviel pour le pré-lavage

Régler et adapter le programme

Fonctions supplémentaires et touches d'option → Réglages personnalisés, Page 5

Programmeur pour allumer et éteindre la machine, et pour sélectionner le programme. Le programmeur peut tourner dans les deux sens.

Un effleurement prolongé des touches d'option fait automatiquement défiler les options de réglage !

Sélectionner (Départ / Pause)

	90 °C	°C	Sélection de la température (* = froid)
	1400 *	⊗	Sélectionner la vitesse d'essorage (* selon le modèle) ou (Cuve pleine = sans essorage final ; après le dernier rinçage, le linge baigne dans l'eau).
	1 - 24 h	⌚	Fin du programme dans ...
	Voyants d'état		Voyants sur le déroulement du programme : Lavage, Rinçage, Essorage, Durée du programme ou Fin du programme (- -)

<p>Cottons (Coton) </p> <p>Cottons (Coton) </p> <p>Allergie+ </p>	<p>textiles solides, textiles résistants à l'ébullition, en coton ou en lin</p> <p>7 kg *</p>	<p>90 °C</p> <p>60 °C</p>	<p>(Repassage facile), (Niveau plus)</p> <p>(Pré-lavage), (Repassage facile), (Niveau plus)</p>
<p>PowerWash (Quotidien 60 min) </p> <p>Easy-Care (Synthétiques) </p> <p>Mix (Mix rapide) </p> <p>Easy-Care+ (Synthétiques spécial) </p> <p>Delicate/Silk (Délicat / Soie) </p> <p>Sports, Fitness (Tenues de sport) </p> <p>Wool (Laine) </p> <p>SuperQuick (Express 15 min) </p>	<p>textiles solides en coton ou en tissus mixtes</p> <p>5 kg</p> <p>textiles d'entretien facile en coton, lin, synthétiques ou textiles mixtes</p> <p>3,5 kg *</p> <p>textiles en coton ou textiles synthétiques</p> <p>textiles de teinte foncée en coton et textiles synthétiques de teinte foncée</p> <p>textiles délicats mais lavables tels que la soie, le satin, les synthétiques ou les tissus mixtes</p> <p>textiles en microfibras</p> <p>2 kg</p> <p>textiles lavables à la main ou en machine, en lin ou contenant de la laine</p> <p>textiles d'entretien facile en coton, lin, synthétiques ou textiles mixtes</p>	<p>60 °C</p> <p>60 °C</p> <p>40 °C</p> <p>40 °C</p> <p>40 °C</p> <p>40 °C</p> <p>15 min</p>	<p>programme court pour le linge normalement sale</p> <p>différents types de linge peuvent être lavés ensemble</p> <p>essorage réduit au rinçage et essorage final réduit</p> <p>l'appareil ne doit pas essorer entre les rinçages</p> <p>programme de lavage ménageant particulièrement le linge, pour éviter son rétrécissement, pauses prolongées dans le programme (les textiles reposent dans le bain lessiviel)</p> <p>programme court d'env. 15 minutes, adapté au linge légèrement sale</p> <p>Essorage, Vidange, Empty (Vidange), Gentle Spin (Essorage délicat)</p>

Les programmes ont été optimisés en temps sur la base de textiles légèrement sales. En présence de textiles très sales, réduisez la charge de linge ou choisissez la fonction par ex. **Easy-Care**. Si le lavage doit avoir lieu à la charge maximale avec les programmes repétés par *, choisissez toujours l'option **Eco** court. Le réglage de programme pour contrôle selon norme EN60456 en vigueur. Remarque concernant les essais comparatifs : Pour tester les programmes de contrôle, lavez la charge de linge indiquée avec l'option **Eco** et à la vitesse d'essorage maximale. Dans le programme sans pré-lavage - versez le produit lessiviel dans le compartiment II. Dans le programme avec pré-lavage - répartissez le produit lessiviel entre les compartiments I et II.

Robert Bosch Hausgeräte GmbH Carl-Wery-Str. 34 81739 München / Deutschland WIS28441EU 9401/9000942778

Consignes de sécurité

- ⚠ Veuillez lire la notice d'utilisation et les Instructions d'installation, ainsi que toutes les informations jointes au lave-linge, et respecter toutes les instructions qu'elles contiennent.
- ⚠ Conservez ces documents en vue d'une réutilisation ultérieure.

Risque d'électrocution !

- ⚠ Pour débrancher la fiche mâle, saisissez-la, ne saisissez jamais le cordon.
- ⚠ Lorsque vous branchez / débranchez la fiche mâle, veillez à ce que vos mains soient sèches !

Danger de mort !

- ⚠ Lorsque l'appareil ne sert plus :
- ⚠ Débranchez la fiche mâle de la prise de courant.
- ⚠ Coupez le cordon d'alimentation et jetez-le avec la fiche mâle.
- ⚠ Détruisez la serrure du hublot. Les enfants risqueraient de s'enfermer dans l'appareil et risqueraient leur vie.

Risque d'étouffement !

- ⚠ Ne permettez jamais aux enfants de jouer avec les emballages, films et pièces d'emballage.

Risque d'empoisonnement !

- ⚠ Rangez les produits lessiviels et produits d'entretien hors de portée des enfants.

Risque d'explosion !

- ⚠ Les pièces de linge qui ont été préalablement traitées avec des détergents contenant des solvants comme par exemple des produits détachants risquent de provoquer une explosion après avoir été placés dans l'appareil.
- ⚠ Avant de les placer dans l'appareil, rincez-les d'abord à fond à la main.

Risque de blessures !

- ⚠ Le hublot peut devenir très chaud.
- ⚠ Prudence lorsque vous vidangez le bain lessiviel très chaud.
- ⚠ Ne montez pas sur le lave-linge.
- ⚠ Ne vous appuyez jamais sur le hublot ouvert.
- ⚠ N'introduisez pas les mains dans le tambour s'il est encore en train de tourner.

Chiffres de consommation

Programme	Option	Charge	Courant ***	Eau ***	Durée du programme ***
Cottons (Coton) 20 °C	-	7 kg	0,21 kWh	77 l	1¼ h
Cottons (Coton) 40 °C *	Eco* (Taches)	7 kg	0,78 kWh	77 l	2¼ h
Cottons (Coton) 60 °C	-	7 kg	1,30 kWh	77 l	1¾ h
Cottons (Coton) 90 °C	-	7 kg	2,26 kWh	90 l	2 h
Easy-Care (Synthétiques) 40 °C *	Eco* (Taches)	3,5 kg	0,58 kWh	57 l	1¼ h
Delicates/Silk (Délicat / Soie) 30 °C	-	2 kg	0,17 kWh	30 l	¾ h
Wool (Laine) 30 °C	-	2 kg	0,20 kWh	40 l	¾ h

* Réglage de programme pour contrôle selon norme EN60456 en vigueur. Remarque concernant les essais comparatifs : Pour tester les programmes de contrôle, lavez la charge de linge indiquée avec l'option **Eco** et à la vitesse d'essorage maximale.

Programme	Option	Charge	Consommation annuelle d'énergie	Consommation annuelle d'eau
Cottons (Coton) 40 / 60 °C	Eco* (Taches) **	7 / 3,5 kg	220 kWh	11000 l

** Réglage de programme pour l'essai et pour l'étiquetage énergétique, conformément à la directive 2010 / 30 / UE, avec de l'eau froide (15 °C).

*** Les valeurs réelles varient par rapport aux valeurs indiquées en fonction de la pression de l'eau, de sa dureté, température d'entrée, de la température ambiante, du type de linge, de la quantité de linge et de son degré de salissure, de la lessive utilisée, des variations de la tension du secteur et des options choisies.

L'insert pour produit lessiviel liquide selon le modèle

Pour doser le produit lessiviel liquide, positionnez l'insert comme suit :

- ⚠ Sortez entièrement le bac à produit lessiviel. → Page 10
- ⚠ Poussez l'insert vers l'avant.

Ne pas utiliser l'insert (poussez-le vers le haut) :

- ⚠ Avec les produits lessiviels gélifiés et les poudres de lavage.
- ⚠ Avec les programmes incluant (Pré-lavage) ou l'option (Fin dans).

Corps de la machine, bandeau de commande

- ⚠ Enlevez immédiatement les restes de la lessive.
- ⚠ Essuyez avec un chiffon doux et humide.
- ⚠ Le nettoyage au jet d'eau est interdit.

Nettoyage du tiroir de produit lessiviel ...

... s'il contient des résidus de produit lessiviel ou de produit assouplissant.

1. Tirez le tiroir à vous, enfoncez l'insert puis extrayez complètement le tiroir.
2. Retirez l'insert : avec un doigt, poussez l'insert de bas en haut.
3. Avec de l'eau et une brosse, nettoyez le bac d'introduction du produit et l'insert, puis séchez-les.
4. Posez l'insert et faites-le enclencher (introduisez le cylindre sur la tige de guidage).
5. Introduisez le tiroir à produit lessiviel.

Risque d'électrocution ! Débranchez la fiche mâle !

Risque d'explosion ! N'utilisez jamais de solvants !

Remarques dans la zone d'affichage selon le modèle

F: 16	Fermez correctement le hublot ; linge éventuellement coincé.
F: 17, 29	Ouvrez le robinet d'eau en grand, flexible d'arrivée d'eau plié / coincé ; nettoyez le filtre. → Page 10
F: 18	Pression de l'eau trop faible.
F: 23	Pompe de vidange bouchée ; nettoyez la pompe de vidange. → Page 10
F: 42, 43, 44	Flexibile d'écoulement / Tuyau d'égout bouché ; nettoyez le flexible d'écoulement au niveau du siphon. → Page 10
Autres mentions	Présence d'eau dans la cuvette de fond, présence d'une fuite dans l'appareil. Prévenez le service après-vente !
	Défaut moteur. Prévenez le service après-vente. → Notice d'installation
	Éteignez l'appareil, attendez 5 secondes puis rallumez-le. Si la mention se réaffiche, prévenez le service après-vente. → Notice d'installation

Maintenance

Pompe à produit lessiviel

Amenez le programmeur sur **Off** (Arrêt), débranchez la fiche mâle de la prise de courant.

1. Sortez le flexible de vidange de sa fixation. Retirez le cache, laissez le bain lessiviel s'écouler. Remettez le cache.
2. Dévissez prudemment le couvercle de pompe (eau résiduelle).
3. Nettoyez le compartiment intérieur, le filetage du couvercle de pompe et le carter de pompe (tourner l'ailette à la main).
4. Remettez le couvercle de pompe en place et vissez-le. La poignée se trouve à la verticale. Mettez le flexible de vidange dans la fixation.

Flexible d'écoulement au niveau du siphon

Amenez le programmeur sur **Off** (Arrêt), débranchez la fiche mâle de la prise de courant.

1. Détachez le collier du flexible, retirez prudemment le flexible d'écoulement (eau résiduelle).
2. Nettoyez le flexible d'écoulement et l'embout du siphon.
3. Remmanchez le flexible d'écoulement et sécurisez le point de raccordement à l'aide du collier du flexible.

Filtre situé dans l'arrivée d'eau

Risque d'électrocution ! Ne plongez jamais l'Aqua-Stop dans l'eau (il s'agit d'un équipement de sécurité contenant une vanne électrique).

Pour résorber la pression régnant dans le flexible d'arrivée d'eau :

1. Fermez le robinet d'eau !
2. Choisissez un programme quelconque (sauf **Spin** (Essorage) / **Empty** (Vidange).
3. Sélectionnez **(Départ / Pause)**. Laissez le programme fonctionner env. 40 secondes.
4. Réglez le programmeur sur **Off** (Arrêt). Débranchez la fiche mâle de la prise de courant.

Nettoyez le filtre :

1. Débranchez le flexible du robinet d'eau. Nettoyez le filtre avec une brosse.

et / ou sur les modèles Standard et Aqua-Secure :

- ⚠ Retirez le flexible au dos de l'appareil, extrayez le filtre avec une pince et nettoyez-le.

6. Raccordez le flexible et vérifiez son étanchéité.

Que faire si ...

- De l'eau coule de l'appareil.
 - ⚠ Fixez correctement / remplacez le flexible d'écoulement.
 - ⚠ Serrez à fond le raccord du flexible d'arrivée d'eau.
- Il ne pénètre pas d'eau dans l'appareil. Dans ce cas, le produit lessiviel n'est pas entraîné par l'eau en direction de la cuve.
 - ⚠ Avez-vous choisi **(Départ / Pause)** ?
 - ⚠ Avez-vous ouvert le robinet d'eau ?
 - ⚠ Filtre éventuellement bouché ? Nettoyez le filtre. → Page 10
 - ⚠ Flexible d'arrivée d'eau plié ou coincé ?
- Le hublot refuse de s'ouvrir.
 - ⚠ Fonction de sécurité active. Programme annulé ? → Page 4
 - ⚠ Avez-vous choisi (Cuve pleine = sans essorage final) ? → Page 3, 4
 - ⚠ Ouverture possible uniquement par le dispositif de déverrouillage d'urgence ? → Page 6
- Le programme ne démarre pas.
 - ⚠ **(Départ / Pause)** ou (Fin dans) sélectionné ?
 - ⚠ Hublot fermé ?
- Le produit lessiviel n'est plus vidangé.
 - ⚠ Avez-vous choisi (Cuve pleine = sans essorage final) ? → Page 3, 4
 - ⚠ Nettoyez la pompe de vidange. → Page 10
 - ⚠ Nettoyez le conduit d'égout et / ou le flexible d'écoulement.
- Eau pas visible dans le tambour.
 - ⚠ C'est normal : l'eau se trouve en dessous de la zone invisible.
- Résultat de l'essorage pas suffisant, linge mouillé / trop humide.
 - ⚠ C'est normal : le système de contrôle anti-balourd a interrompu l'essorage, répartition inégale de linge. Répartissez les petites et grosses pièces de linge dans le tambour.
 - ⚠ Avez-vous choisi (Repassage facile) ? → Page 5
 - ⚠ Avez-vous choisi une vitesse trop faible ? → Page 5
- La durée du programme varie pendant le cycle de lavage.
 - ⚠ C'est normal : l'appareil optimise le déroulement du programme lors du processus de lavage respectif. Cela peut entraîner des changements dans la durée affichée du programme.
- L'appareil lance plusieurs fois l'essorage.
 - ⚠ C'est normal : le système de contrôle anti-balourd compense le balourd.
- Présence d'eau dans le compartiment à produits d'entretien.
 - ⚠ C'est normal : ceci ne gêne pas l'efficacité du produit d'entretien.
 - ⚠ Nettoyez l'insert le cas échéant. → Page 9
- Apparition d'odeurs dans le lave-linge.
 - ⚠ Exécutez le programme **Cottons** (Coton) 90 °C sans linge. Pour ce faire, utilisez un produit lessiviel normal.
- De la mousse sort par le bac à produit lessiviel.
 - ⚠ Avez-vous utilisé trop de produit lessiviel ? Versez 1 cuillère à soupe de produit assouplissant dans 0,5 litre d'eau, mélangez puis versez le mélange dans le compartiment **II** (pas avec les textiles pour le plein air, tenues de sport et les duvet !).
 - ⚠ Lors du prochain lavage, réduisez le dosage de produit lessiviel.
- Bruits et vibrations importantes, l'appareil se déplace tout seul pendant l'essorage.
 - ⚠ Avez-vous immobilisé les pieds de l'appareil ? Fixez / Stabilisez les pieds de l'appareil. → Notice d'installation
 - ⚠ Cales de transport enlevées ? Enlevez les cales de transport. → Notice d'installation
- Bruits pendant l'essorage et la vidange.
 - ⚠ Nettoyez la pompe de vidange. → Page 10
- Pendant la marche de l'appareil, le champ d'affichage / les voyants ne fonctionnent pas.
 - ⚠ Coupure de courant ?
 - ⚠ Fusibles disjoints ? Réarmez les disjoncteurs / Changez les fusibles.
 - ⚠ Si le dérangement se reproduit, appelez le service après-vente.
- Déroulement du programme plus long que d'habitude.
 - ⚠ C'est normal : le système de contrôle du balourd compense le balourd en répartissant plusieurs fois le linge.
 - ⚠ C'est normal : le système de contrôle de la mousse est actif, il a ajouté de rinçage supplémentaire.
- Présence de résidus de détergent sur le linge.
 - ⚠ Les produits lessiviels sans phosphate contiennent parfois des résidus insolubles dans l'eau.
 - ⚠ Choisissez **Rinse** (Rinçage) ou brossez le linge après le lavage.
- En pause, le voyant **(Départ / Pause)** clignote très rapidement et un signal sonore retentit.
 - ⚠ Niveau d'eau trop élevé. Rajout de linge impossible.
 - ⚠ Refermez le cas échéant le hublot immédiatement.
 - ⚠ Pour poursuivre le programme, choisissez **(Départ / Pause)**.

Si vous ne parvenez pas à remédier vous-même au dérangement (allumant / éteignant l'appareil) ou si une réparation s'impose : Amenez le programmeur sur **Off** (Arrêt) puis débranchez la fiche mâle de la prise de courant. - Refermez le robinet d'eau et appelez le service après-vente. → Notice d'installation

Washing machine WIS28441EU

Register your new Bosch now: www.bosch-home.com/welcome

fr Notice d'utilisation

⚠ Tenez compte des consignes de sécurité énoncées à la Page 8 !

Ne mettez le lave-linge en service qu'après avoir lu cette Notice d'utilisation et la Notice d'installation à part !

BOSCH

Présentation de votre lave-linge

Félicitations – Vous venez d'opter pour un appareil électroménager moderne et de haute qualité, de la marque Bosch. Le lave-linge se distingue par une consommation réduite d'eau et d'énergie.

Chaque appareil quittant notre usine a fait l'objet d'un contrôle de fonctionnement soigné ; l'impeccabilité de son état a également été vérifiée.

Vous trouverez d'autres informations sur nos produits, accessoires, pièces de rechange et services sur le site web suivant : www.bosch-home.com ou veuillez vous adresser à notre service après-vente.

Table des matières

	Page
Conformité d'utilisation	1
Programmes	1
Régler et adapter le programme	3
Lavage	3 / 4
Après le lavage	4
Réglages personnalisés	5
Consignes importantes	6
Déverrouillage d'urgence	6
Vue d'ensemble du programme	7
Consignes de sécurité	8
Chiffres de consommation	8
Insert pour produit lessiviel liquide	9
Entretien	9
Remarques dans la zone d'affichage	9
Consignes en cas d'obstruction	10
Que faire si ...	11



Protection de l'environnement / Remarques pour économiser

- Utilisez la quantité maximale de linge permise par le programme respectif.
- Lavez le linge normalement sale sans pré-lavage.
- Les températures de programme indiquées s'orientent sur la température mentionnée sur l'étiquette d'entretien que comporte chaque article textile. Pour des raisons d'économie d'énergie, tout en assurant un résultat de lavage optimal, la température de lavage réelle peut différer de la température de programme indiquée.
- Dosez le détergent en respectant les indications de son fabricant et en tenant compte de la dureté de l'eau.
- Si ensuite le linge doit passer au sèche-linge, réglez la vitesse d'essorage en respectant les instructions du fabricant du sèche-linge.

Conformité d'utilisation

- exclusivement destiné à l'utilisation dans un foyer,
- pour laver des textiles lavables en machine et de la laine lavable à la main dans bain lessiviel,
- fonctionne à l'eau froide et avec les produits lessiviels et d'entretien en vente habituelle dans le commerce, adaptés à l'emploi en lave-linge.



- Ne laissez pas les enfants jouer sans surveillance près du lave-linge !
- Ne permettez pas aux enfants d'utiliser le lave-linge, de même aux personnes ne détenant pas les connaissances nécessaires !
- Éloignez les animaux domestiques du lave-linge !
- Ne mettez la machine à laver en service qu'avec le bandeau de socle monté

Programmes

Tableau des programmes détaillé. → Page 7

Température et vitesse d'essorage sélectionnables individuellement, en fonction du programme choisi et du stade d'exécution du programme.

Cotton (Coton)	textiles solides
Cottons (Coton)	textiles solides
Easy-Care (Synthétiques)	textiles d'entretien facile
Mix (Mix rapide)	différents types de lavage
Delicate/Silk (Délicat / Soie)	textiles délicats lavables en machine
Wool (Laine)	lavable à la main et en machine
Rinse (Rinçage)	supplémentaire avec essorage ; pour le lavage à la main
Spin (Essorage)	essorage spécial à une vitesse d'essorage variable
Empty (Vidange)	de l'eau de rinçage si (Cuve pleine = sans essorage final)
Gentle Spin (Essorage délicat)	du linge lavé à la main ; déroulement en douceur de l'essorage
SuperQuick (Express 15 min)	programme express
PowerWash (Quotidien 60 min)	textiles solides
Allergie+	textiles résistants ; lavage et rinçage plus longs, quantité d'eau plus importante ; pour les peaux particulièrement sensibles
Sports, Fitness (Tenues de sport)	textiles en microfibras
Easy-Care+ (Synthétiques spécial)	textiles de teinte foncée

Préparatifs



Installation correcte, conformément aux Instructions d'installation à part.



Contrôlez la machine

- Ne mettez jamais en service une machine endommagée !
- Prévenez le service après-vente !



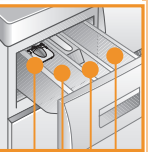
Branchez la fiche mâle dans la prise de courant



- Seulement avec les mains sèches !
- Saisie uniquement par la fiche mâle !



Ouvrez le robinet d'eau

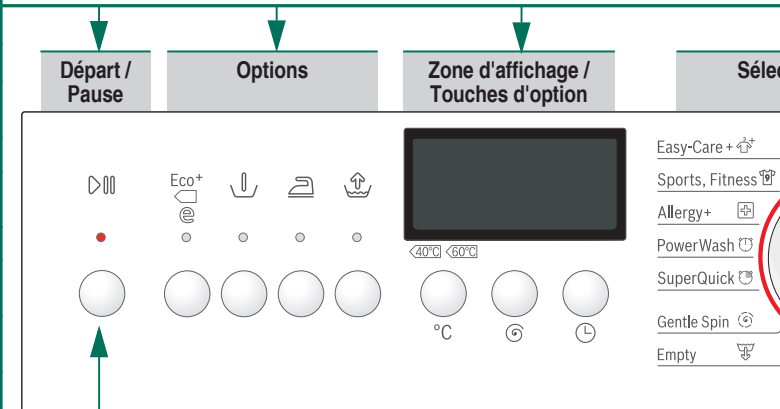


L'insert pour produit lessiviel liquide (selon le modèle) → Page 9

Compartment II : Produit lessiviel pour le lavage principal, produit adoucisseur, produit blanchissant, sel de détachage

Compartment : Produit assouplissant, amidon

Compartment I : Produit lessiviel pour le pré-lavage



– 90 °C	°C (Température)	Sélection de la température
– 1400 *	(Essorage)	Sélectionner la vitesse d'essorage (modèle) ou après le dernier bouton
1 – 24 h	(Fin dans)	Fin du programme
Voyants d'état		Voyants sur le panneau de commande
		Lavage, Rinçage, Essorage ou Fin du programme

Avant le premier lavage
Lavez une fois sans linge. → Page 6

Trier et introduire le linge

Respectez les consignes d'entretien publiées par le fabricant !
Selon indications sur les étiquettes d'entretien.
Selon le type ; la teinte ; le degré de salissure et la température.
Ne dépassez pas la charge maximale indiquée. → Page 7

Respectez les consignes importantes. → Page 6

Introduisez de grandes et petites pièces de linge !

Fermez le hublot. Veillez à ne pas coincer du linge entre le hublot et le joint en caoutchouc.

Verser le produit lessiviel et le produit d'entretien

Le dosage dépend des facteurs suivants :

Quantité de linge, degré de salissure, dureté de l'eau (pour la connaître, consultez votre compagnie distributrice d'eau), et indications fournies par les fabricants du linge.

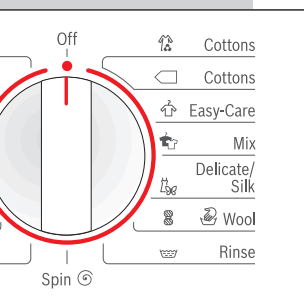
Sur les modèles sans insert pour produit lessiviel liquide :
versez le produit lessiviel liquide dans une boule de dosage correspondante
et mettez-la dans le tambour.

Pendant le fonctionnement : prudence lorsque vous ouvrez le bac à produit lessiviel !

i Diluer les produits de rinçage assouplissant et produits amidonnants dans de l'eau.
Empêche les obstructions.

Régler et adapter le programme

cteur de programmes



la température (* = froid)

la vitesse d'essorage (* selon le
Cuve pleine = sans essorage final ;
er rinçage, le linge baigne dans l'eau).
omme dans ...

déroulement du programme :
ge, Essorage, Durée du programme
gramme (- -)

i Fonctions supplémentaires et touches d'option → Réglages personnalisés, Page 5

i Programmateur pour allumer et éteindre la machine, et pour sélectionner le programme. Le programmateur peut tourner dans les deux sens.

i Un effleurement prolongé des touches d'option fait automatiquement défiler les options de réglage !

Sélectionner (Départ / Pause)

1

2

Lavage



Lavage



3

Éteindre l'appareil

Réglez le programmateur sur ● **Off** (Arrêt).

Fermer le robinet d'eau

C'est inutile sur les modèles équipés de l'Aqua-Stop.
→ Notice d'installation

Retrait du linge

Ouvrez le hublot et retirez le linge.

Si (Cuve pleine = sans essorage final) activée : Choisissez la vitesse d'essorage ou réglez le programmateur sur **Empty** (Vidange) ou **Spin** (Essorage). Sélectionnez (**Départ** / Pause).



- Enlevez les corps étrangers éventuellement présents - Risque de rouille.
- Laissez le hublot et le bac de produit lessiviel ouverts afin que l'eau restante puisse s'évaporer.

Fin du programme lorsque ...

... - - s'affiche sur l'écran.

Abandon du programme

Programmes à température élevée :

- Pour faire refroidir le linge : Choisissez **Rinse** (Rinçage).

- Sélectionnez (**Départ** / Pause).

Avec les programmes à température réduite :

- Sélectionnez **Spin** (Essorage) ou **Empty** (Vidange).

- Sélectionnez (**Départ** / Pause).

Modifier le programme si ...

... par erreur vous n'avez pas choisi le bon programme :

- Sélectionnez-le à nouveau.

- Sélectionnez (**Départ** / Pause).

Le nouveau programme reprend depuis le début.

Interrompre le programme

- Sélectionnez (**Départ** / **Pause**).

- Si nécessaire, rajoutez du linge (ne laissez pas le hublot ouvert longtemps - de l'eau sortant du linge pourrait couler).

- Sélectionnez (**Départ** / Pause).

Programmes max Type de linge Options ; Remarques

Cottons (Coton) * - 90 °C	(Prélavage), (Repassage facile), (Niveau plus)
Cottons (Coton) * - 60 °C	(Taches), (Niveau plus)
Allergie+ (Synthétiques spécial)	textiles solides, textiles résistant à l'ébullition, en coton ou en lin
PowerWash (Quotidien 60 min) * - 60 °C	programme optimisé en temps, programme court pour le linge normalement sale
Easy-Care (Synthétiques) * - 60 °C	textiles d'entretien facile en coton, lin, synthétiques ou textiles mixtes
Mix (Mix rapide) * - 40 °C	(Taches), (Niveau plus)
Easy-Care+ (Synthétiques spécial) * - 40 °C	textiles en coton ou textiles synthétiques
Delicate/Silk (Délicat / Soie) * - 40 °C	textiles de teinte foncée en coton et textiles synthétiques de teinte foncée
Sports, Fitness (Tenues de sport) * - 40 °C	textiles délicats mais lavables tels que la soie, le satin, les synthétiques ou les tissus mixtes
Wool (Laine) * - 40 °C	textiles en microfibras
SuperQuick (Express 15 min) * - 40 °C	textiles lavables à la main ou en machine, en lin ou contenant de la laine
Programmes supplémentaires	programme de lavage ménagé particulièrement le linge, pour éviter son rétrécissement, pauses prolongées dans le programme (les textiles reposent dans le bain lessiviel)

Rinse (Rinçage), **Spin** (Essorage), **Empty** (Vidange), **Gentle Spin** (Essorage délicat)

Les programmes ont été optimisés en temps sur la base de textiles légèrement sales. En présence de textiles très sales, réduisez la charge de linge ou choisissez la fonction par ex. . Si le lavage doit avoir lieu à la charge maximale avec les programmes repérés par *, choisissez toujours l'option indépendamment du type de linge. **Easy-Care** (Synthétiques) 40 °C assorti de la vitesse d'essorage maximale est le **programme court** optimalement adapté.

Dans le programme sans prélavage - versez le produit lessiviel dans le compartiment II. Dans le programme avec prélavage - répartissez le produit lessiviel entre les compartiments I et II.

940179000942778



Robert Bosch Hausgeräte GmbH
Carl-Wery-Str. 34
81739 München / Deutschland

WIS28441EU



Consignes de sécurité

- Veuillez lire la notice d'utilisation et les Instructions d'installation, ainsi que toutes les informations jointes au lave-linge, et respecter toutes les instructions qu'elles contiennent.
- Conservez ces documents en vue d'une réutilisation ultérieure.

Risque d'électrocution !

- Pour débrancher la fiche mâle, saisissez-la, ne saisissez jamais le cordon.
- Lorsque vous branchez / débranchez la fiche mâle, veillez à ce que vos mains soient sèches !

Danger de mort !

- Lorsque l'appareil ne sert plus :
- Débranchez la fiche mâle de la prise de courant.
 - Coupez le cordon d'alimentation et jetez-le avec la fiche mâle.
 - Détruisez la serrure du hublot. Les enfants risqueraient de s'enfermer dans l'appareil et risqueraient leur vie.

Risque d'étouffement !

- Ne permettez jamais aux enfants de jouer avec les emballages, films et pièces d'emballage.

Risque d'empoisonnement !

- Rangez les produits lessiviels et produits d'entretien hors de portée des enfants.

Risque d'explosion !

- Les pièces de linge qui ont été préalablement traitées avec des détergents contenant des solvants comme par exemple des produits détachants risquent de provoquer une explosion après avoir été placés dans l'appareil. Avant de les placer dans l'appareil, rincez-les d'abord à fond à la main.

Risque de blessures !

- Le hublot peut devenir très chaud.
- Prudence lorsque vous vidangez le bain lessiviel très chaud.
- Ne montez pas sur le lave-linge.
- Ne vous appuyez jamais sur le hublot ouvert.
- N'introduisez pas les mains dans le tambour s'il est encore en train de tourner.

Chiffres de consommation

Programme	Option	Charge	Courant ***	Eau ***	Durée du programme ***
Cottons (Coton) 20 °C	-	7 kg	0,21 kWh	77 l	1¼ h
Cottons (Coton) 40 °C *	(Taches)	7 kg	0,78 kWh	77 l	2¼ h
Cottons (Coton) 60 °C	-	7 kg	1,30 kWh	77 l	1¾ h
Cottons (Coton) 90 °C	-	7 kg	2,26 kWh	90 l	2 h
Easy-Care (Synthétiques) 40 °C *	(Taches)	3,5 kg	0,58 kWh	57 l	1¼ h
Delicates/Silk (Délicat / Soie) 30 °C	-	2 kg	0,17 kWh	30 l	¾ h
Wool (Laine) 30 °C	-	2 kg	0,20 kWh	40 l	¾ h

* Réglage de programme pour contrôle selon norme EN60456 en vigueur.

Remarque concernant les essais comparatifs :

Pour tester les programmes de contrôle, lavez la charge de linge indiquée avec l'option et à la vitesse d'essorage maximale.

Programme	Option	Charge	Consommation annuelle d'énergie	Consommation annuelle d'eau
Cottons (Coton) 40 / 60 °C	(Taches) **	7 / 3,5 kg	220 kWh	11000 l

** Réglage du programme pour l'essai et pour l'étiquetage énergétique, conformément à la directive 2010 / 30 / UE, avec de l'eau froide (15 °C).

*** Les valeurs réelles varient par rapport aux valeurs indiquées en fonction de la pression de l'eau, de sa dureté, température d'entrée, de la température ambiante, du type de linge, de la quantité de linge et de son degré de salissure, de la lessive utilisée, des variations de la tension du secteur et des options choisies.

! L'insert pour produit lessiviel liquide selon le modèle

Pour doser le produit lessiviel liquide, positionnez l'insert comme suit :

- Sortez entièrement le bac à produit lessiviel. → Page 10
- Poussez l'insert vers l'avant.

Ne pas utiliser l'insert (poussez-le vers le haut) :

- Avec les produits lessiviels gélifiés et les poudres de lavage.
- Avec les programmes incluant (Prélavage) ou l'option (Fin dans).



Entretien



- **Risque d'électrocution !** Débranchez la fiche mâle !
- **Risque d'explosion !** N'utilisez jamais de solvants !

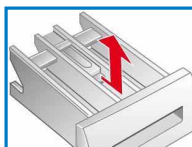
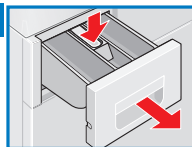
Corps de la machine, bandeau de commande

- Enlevez immédiatement les restes de la lessive.
- Essuyez avec un chiffon doux et humide.
- Le nettoyage au jet d'eau est interdit.

Nettoyage du tiroir de produit lessiviel ...

... s'il contient des résidus de produit lessiviel ou de produit assouplissant.

1. Tirez le tiroir à vous, enfoncez l'insert puis extrayez complètement le tiroir.
2. Retirez l'insert : avec un doigt, poussez l'insert de bas en haut.
3. Avec de l'eau et une brosse, nettoyez le bac d'introduction du produit et l'insert, puis séchez-les.
4. Posez l'insert et faites-le enclaner (introduisez le cylindre sur la tige de guidage).
5. Introduisez le tiroir à produit lessiviel.



i Laissez le tiroir de produit lessiviel ouvert afin que l'eau restante puisse s'évaporer.

Tambour de lavage

Laissez le hublot ouvert pour que le tambour puisse sécher.
Utilisez un produit nettoyant sans chlore, jamais de paille de fer.

Détartrer Sortez tout le linge de la machine !

Détartrage pas nécessaire si la lessive a été correctement dosée. Si un détartrage s'impose malgré tout, procédez comme indiqué par le fabricant de produit détartrant. Vous pouvez vous procurer des produits détartrants appropriés via notre site Internet ou le service après-vente.

Remarques dans la zone d'affichage selon le modèle

F: 16	Fermez correctement le hublot ; linge éventuellement coincé.
F: 17, 29	Ouvrez le robinet d'eau en grand, flexible d'arrivée d'eau plié / coincé ; nettoyez le filtre. → Page 10 Pression de l'eau trop faible.
F: 18	Pompe de vidange bouchée ; nettoyez la pompe de vidange. → Page 10 Flexible d'écoulement / Tuyau d'égout bouché ; nettoyez le flexible d'écoulement au niveau du siphon. → Page 10
F: 23	Présence d'eau dans la cuvette de fond, présence d'une fuite dans l'appareil. Prévenez le service après-vente !
F: 42, 43, 44	Défaut moteur. Prévenez le service après-vente. → Notice d'installation
Autres mentions	Éteignez l'appareil, attendez 5 secondes puis rallumez-le. Si la mention se réaffiche, prévenez le service après-vente. → Notice d'installation

Maintenance



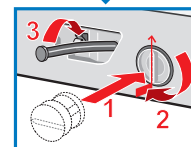
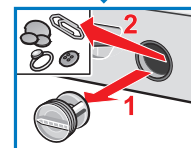
- **Risque de brûlure !**
- Attendez que le bain lessiviel ait refroidi !
- Fermez le robinet d'eau !



Pompe à produit lessiviel

Amenez le programmeur sur ● **Off** (Arrêt), débranchez la fiche mâle de la prise de courant.

1. Sortez le flexible de vidange de sa fixation. Retirez le cache, laissez le bain lessiviel s'écouler. Remettez le cache.
2. Dévissez prudemment le couvercle de pompe (eau résiduelle).
3. Nettoyez le compartiment intérieur, le filetage du couvercle de pompe et le carter de pompe (tourner l'ailette à la main).
4. Remettez le couvercle de pompe en place et vissez-le. La poignée se trouve à la verticale. Mettez le flexible de vidange dans la fixation.



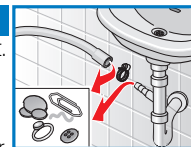
Pour empêcher que lors du lavage suivant de la lessive non utilisée gagne le flexible d'écoulement : Versez 1 litre d'eau dans le compartiment **II** puis lancez le programme **Empty** (Vidange).



Flexible d'écoulement au niveau du siphon

Amenez le programmeur sur ● **Off** (Arrêt), débranchez la fiche mâle de la prise de courant.

1. Détachez le collier du flexible, retirez prudemment le flexible d'écoulement (eau résiduelle).
2. Nettoyez le flexible d'écoulement et l'embout du siphon.
3. Remmanchez le flexible d'écoulement et sécurisez le point de raccordement à l'aide du collier du flexible.



Filtre situé dans l'arrivée d'eau



Risque d'électrocution !

Ne plongez jamais l'Aqua-Stop dans l'eau (il s'agit d'un équipement de sécurité contenant une vanne électrique).

Pour résorber la pression régnant dans le flexible d'arrivée d'eau :

1. Fermez le robinet d'eau !
2. Choisissez un programme quelconque (sauf **Spin** (Essorage) / **Empty** (Vidange)).
3. Sélectionnez (**Départ** / Pause). Laissez le programme fonctionner env. 40 secondes.
4. Réglez le programmeur sur ● **Off** (Arrêt). Débranchez la fiche mâle de la prise de courant.

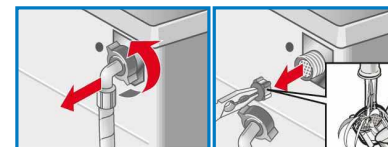


Nettoyez le filtre :

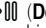
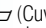
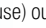
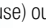
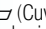
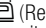
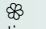
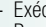
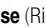


5. Débranchez le flexible du robinet d'eau. Nettoyez le filtre avec une brosse.

et / ou sur les modèles Standard et Aqua-Secure :
Retirez le flexible au dos de l'appareil, extrayez le filtre avec une pince et nettoyez-le.

6. Raccordez le flexible et vérifiez son étanchéité.

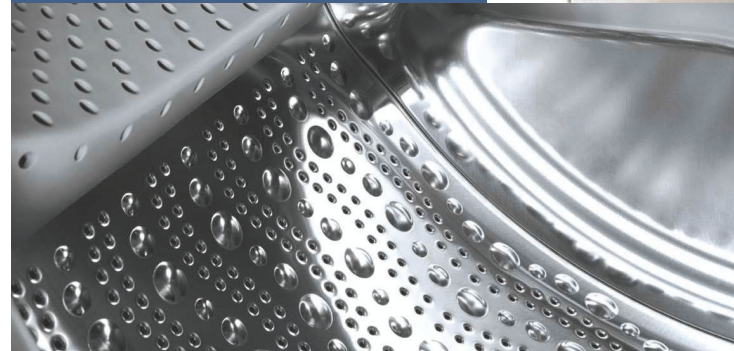


Que faire si ...

De l'eau coule de l'appareil.	<ul style="list-style-type: none"> Fixez correctement / remplacez le flexible d'écoulement. Serrez à fond le raccord du flexible d'arrivée d'eau.
Il ne pénètre pas d'eau dans l'appareil. Dans ce cas, le produit lessiviel n'est pas entraîné par l'eau en direction de la cuve.	<ul style="list-style-type: none"> Avez-vous choisi  (Départ / Pause) ? Avez-vous ouvert le robinet d'eau ? Filtre éventuellement bouché ? Nettoyez le filtre. → Page 10 Flexible d'arrivée d'eau plié ou coincé ?
Le hublot refuse de s'ouvrir.	<ul style="list-style-type: none"> Fonction de sécurité active. Programme annulé ? → Page 4 Avez-vous choisi  (Cuve pleine = sans essorage final) ? → Page 3, 4 Ouverture possible uniquement par le dispositif de déverrouillage d'urgence ? → Page 6
Le programme ne démarre pas.	<ul style="list-style-type: none">  (Départ / Pause) ou  (Fin dans) sélectionné ? Hublot fermé ?
Le produit lessiviel n'est plus vidangé.	<ul style="list-style-type: none"> Avez-vous choisi  (Cuve pleine = sans essorage final) ? → Page 3, 4 Nettoyez la pompe de vidange. → Page 10 Nettoyez le conduit d'égout et / ou le flexible d'écoulement.
Eau pas visible dans le tambour.	<ul style="list-style-type: none"> C'est normal : l'eau se trouve en dessous de la zone invisible.
Résultat de l'essorage pas suffisant, linge mouillé / trop humide.	<ul style="list-style-type: none"> C'est normal : le système de contrôle anti-balourd a interrompu l'essorage, répartition inégale de linge. Répartissez les petites et grosses pièces de linge dans le tambour. Avez-vous choisi  (Repassage facile) ? → Page 5 Avez-vous choisi une vitesse trop faible ? → Page 5
La durée du programme varie pendant le cycle de lavage.	<ul style="list-style-type: none"> C'est normal : l'appareil optimise le déroulement du programme lors du processus de lavage respectif. Cela peut entraîner des changements dans la durée affichée du programme.
L'appareil lance plusieurs fois l'essorage.	<ul style="list-style-type: none"> C'est normal : le système de contrôle anti-balourd compense le balourd.
Présence d'eau dans le compartiment  à produits d'entretien.	<ul style="list-style-type: none"> C'est normal : ceci ne gêne pas l'efficacité du produit d'entretien. Nettoyez l'insert le cas échéant. → Page 9
Apparition d'odeurs dans le lave-linge.	<ul style="list-style-type: none"> Exécutez le programme  Cottons (Coton) 90 °C sans linge. Pour ce faire, utilisez un produit lessiviel normal.
De la mousse sort par le bac à produit lessiviel.	<ul style="list-style-type: none"> Avez-vous utilisé trop de produit lessiviel ? Versez 1 cuillère à soupe de produit assouplissant dans 0,5 litre d'eau, mélangez puis versez le mélange dans le compartiment II (pas avec les textiles pour le plein air, tenues de sport et les duvet !). Lors du prochain lavage, réduisez le dosage de produit lessiviel.
Bruits et vibrations importantes, l'appareil se déplace tout seul pendant l'essorage.	<ul style="list-style-type: none"> Avez-vous immobilisé les pieds de l'appareil ? Fixez / Stabilisez les pieds de l'appareil. → Notice d'installation Cales de transport enlevées ? Enlevez les cales de transport. → Notice d'installation
Bruits pendant l'essorage et la vidange.	<ul style="list-style-type: none"> Nettoyez la pompe de vidange. → Page 10
Pendant la marche de l'appareil, le champ d'affichage / les voyants ne fonctionnent pas.	<ul style="list-style-type: none"> Coupure de courant ? Fusibles disjonctés ? Réarmez les disjoncteurs / Changez les fusibles. Si le dérangement se reproduit, appelez le service après-vente.
Déroulement du programme plus long que d'habitude.	<ul style="list-style-type: none"> C'est normal : le système de contrôle du balourd compense le balourd en répartissant plusieurs fois le linge. C'est normal : le système de contrôle de la mousse est actif, il a ajouté de rinçage supplémentaire.
Présence de résidus de détergent sur le linge.	<ul style="list-style-type: none"> Les produits lessiviels sans phosphate contiennent parfois des résidus insolubles dans l'eau. Choisissez  Rinse (Rinçage) ou brossez le linge après le lavage.
En pause, le voyant  (Départ / Pause) clignote très rapidement et un signal sonore retentit.	<ul style="list-style-type: none"> Niveau d'eau trop élevé. Rajout de linge impossible. Refermez le cas échéant le hublot immédiatement. Pour poursuivre le programme, choisissez  (Départ / Pause).
Si vous ne parvenez pas à remédier vous-même au dérangement (allumant / éteignant l'appareil) ou si une réparation s'impose : Amenez le programmeur sur ● Off (Arrêt) puis débranchez la fiche mâle de la prise de courant. – Refermez le robinet d'eau et appelez le service après-vente. → Notice d'installation	



Register your new Bosch now:
www.bosch-home.com/welcome



Washing machine WIS28441EU



fr Notice d'utilisation



Tenez compte des consignes de sécurité énoncées à la Page 8 !



Ne mettez le lave-linge en service qu'après avoir lu cette Notice d'utilisation et la Notice d'installation à part !