

您的洗衣机

感谢您选择了博世家电产品。这款洗衣机以节能著称。每台洗衣机在出厂前都经过了全面细致地检测，以确保其功能完善并处于最佳的运行状态。

目录

- 使用范围 1
- 洗衣准备 2
- 洗衣 3/4
- 洗衣结束 4
- 程序功能设置 5/6
- 程序表 7
- 安全指南 8
- 能效等级 8
- 重要信息 9
- 保养 10
- 显示屏信息 10
- 维护 11
- 异常现象及处理方法 12
- 紧急解锁开门 13
- 客户服务 13

环境保护 / 节约能耗

- 请充分利用各个程序的额定洗涤容量。
- 洗涤不太脏的衣物时，是不需要使用“棉预洗”程序的。
- 用标准程序“棉强净”60℃程序并选择附加功能“节电”可以获得较好的洗净效果，并能节省能耗。
- 根据洗涤剂制造商的说明和水硬度决定洗涤剂用量。
- 如果衣物在洗涤后需要放入干衣机内进行烘干，那么请根据干衣机制造商提供的使用说明选择洗涤程序的脱水转速。

所执行的中国国家标准：
 GB 4706.1 《家用和类似用途电器的安全 第1部分：通用要求》
 GB 4706.24 《家用和类似用途电器的安全 洗衣机的特殊要求》
 GB 19606 《家用和类似用途电器噪声限值》
 GB 4343.1 《家用电器、电动工具和类似器具的电磁兼容要求 第1部分：发射》
 GB 17625.1 《电磁兼容限值 谐波电流发射限值（设备每相输入电流 ≤16A）》
 GB/T 4288 《家用和类似用途电动洗衣机》
 GB 12021.4 《电动机能耗限定值及能源效率等级》

经销商：博西家用电器（中国）有限公司
 地址：南京市中山路129号中南国际大厦20、21楼

使用范围

- 您的洗衣机为家用型。
- 您的洗衣机仅能洗涤适合机洗的织物。
- 您的洗衣机仅能与冷的自来水连接，请只选择适合机洗的市售家用低泡洗涤剂及衣物护理剂。
- 洗衣机使用的环境条件为：
 - 周围空气环境温度为0℃-40℃。
 - 空气的相对湿度在95%以下（温度为25℃时）。

- 请勿让儿童独自靠近洗衣机！
- 让宠物远离洗衣机！
- 在无人照顾的情况下，请勿让儿童或老人使用洗衣机！
- 洗衣机必须安装和使用在有地漏的房间内。
- 请勿洗涤地毯。
- 为了确保您的安全，必须将电源线插头插在带有接地线的三芯插座内，确保您的三芯插座有正确可靠的接地！

洗衣程序
 如想全面了解洗衣程序 → 见第7页，程序表

棉强净 Power 60'	耐磨的织物
棉预洗	不同材质织物：棉织物、化纤织物
混合	化纤织物
化纤	化纤织物
羊毛	可机洗/机洗的羊毛织物
丝绸/精细	丝绸和可洗涤的精细织物
超快 Super 15'	轻微脏度的织物
冲锋衣 Outdoor+	冲锋衣，登山服等
牛仔衣	牛仔衣物和深色衣物
运动装	慢跑服、休闲服、自行车服等
羽绒服	可机洗的羽绒填充衣物
除菌	耐磨的棉织物或亚麻织物
筒清洁	清洁滚筒程序，不要放入衣物。建议三个月使用一次
单漂洗	单独的漂洗程序，最后带有脱水程序
单脱水	单独的脱水程序，可选择脱水转速

洗衣准备

根据随机附带的《安装说明书》进行正确安装！

检查机器

- 如果机器已损坏，那么请不要插上电源使用！
- 请尽快联系当地的客户服务中心！

插上电源插头

- 请勿用湿手插/拔插头！
- 握住电源线插头，请勿用力拉电线！

打开水龙头

II 主洗：洗涤剂，水软化剂，漂白剂，去污剂
 * 护理：柔顺剂
 I 预洗：洗涤剂，浆粉

分类放入衣物

根据衣物制造商提供的洗涤信息，将衣物分类！
 根据衣物上的洗涤标签。
 根据衣物类型、颜色、脏度和规定的洗涤温度。
 请勿超出所选程序的额定洗涤容量 → 见第7页。

加入洗涤剂及辅助剂

洗涤剂的用量取决于衣物数量、脏度、水硬度（从当地的供水部门得知）和洗涤剂制造商的使用说明。
 将液体洗涤剂倒入相应的料盒或直接倒入滚筒中。
 程序运行时：请关闭料盒！

防止堵塞虹吸管

为防止堵塞虹吸管，用水稀释较浓的柔顺剂。

确保机门正确关闭

程序旋钮用于接通或切断洗衣机的电源以及选择洗衣程序，并且旋钮是可以左右双向转动的。

洗衣

首次洗涤前，在不放入衣物的状态下，运行“筒清洁”程序清洁滚筒，→ 详见第9页。

出现以下情况时洗衣程序结束

- “开始/添衣”键指示灯熄灭（如激活了童锁功能 → 见第6页）并且显示屏显示 End 或 ---（转速选择了免排水：没有最后的排水），蜂鸣器鸣叫。设置蜂鸣器音量 → 见第6页
- 如果选择了免排水，取出衣物前需要进行脱水操作：
 - 直接触摸“开始/添衣”键（事先也可以改变默认的脱水转速）运行脱水程序；
 - 或者将程序旋钮旋至“单脱水”并设置脱水转速，触摸“开始/添衣”键。

更改程序 ...

- 如果您误选了一个不合适的洗衣程序：
 - 转动程序控制旋钮，重新选择洗衣程序。
 - 如有需要，设置程序，选择附件功能。→ 见第5、6页。
 - 触摸“开始/添衣”键，启动新程序。

暂停程序 ...

- 触摸“开始/添衣”键。
- 参考显示屏的提示：如 (开门) 符号亮起，OPER 显示则表明机门可以打开，如果需要，加入/取出一些衣物；如 PRUS 与 PRUS 交替显示表明由于筒内水位、温度、转速等原因不可以打开机门。
- 重新开始程序，再次触摸“开始/添衣”键。

终止程序

- 如果终止的是一个高温洗的洗衣程序：
 - 选择“单漂洗”程序进行降温。
 - 触摸“开始/添衣”键。
- 如果终止的是一个低温洗的洗衣程序：
 - 选择“单脱水”程序。
 - 触摸“开始/添衣”键。

取出洗好的衣物

打开机门，取出衣物。
 关闭水龙头。

切断电源

确保程序结束，End 显示，再将程序旋钮旋至“停止”位置。

显示符号

℃	20 30 40 60 90	温度控制
kg	400 600 800 1000 1200	额定容量
☀		节能
🚪		开门
🌀		洗涤剂过量
👤		洗衣量显示

显示程序信息

8.0 kg*	所选程序额定洗涤容量 → 见第7页“程序表”
4:30*	程序剩余时间
PRUS:	程序被暂停时显示
OPER:	暂停情况下机门可以打开时显示
End:	程序结束时显示
---	带免排水的程序结束
🔊:	显示屏信息提示 → 详见第10页

程序设置键

您可以在程序运行前或运行中改变预先设置的脱水转速与温度。程序运行中的更改效果取决于洗衣机程序进度，如脱水程序运行时不能改变脱水转速，机器加热时不能改变预设的温度。
 * 程序开始前，打开机门将显示所选程序额定洗涤容量；机门关闭则显示程序剩余时间或者结束时间

筒灯

仅 WAS284670W 有此功能
 滚筒上方安装了筒灯，机门打开和关闭时亮起一段时间，方便放入和取出衣物。程序运行数秒之后筒灯将自动熄灭。

程序功能设置

(童锁) 您可以确保您的机器不会因为无意的操作而改变已经设置好的功能
 激活童锁功能：
 - 程序开始或者启动了结束时间后 → 见第5页，触摸 键不放，持续大约5秒；
 - 符号亮，松开 键。如果按键提示音功能打开，会听到童锁激活提示音。
 程序结束后，显示屏显示 End，但机门保持锁住状态，符号和“开始/添衣”键指示灯依然亮着，提醒用户关闭童锁功能。
 关闭童锁功能：
 - 触摸 键直至 符号消失。
 - 松开 键。

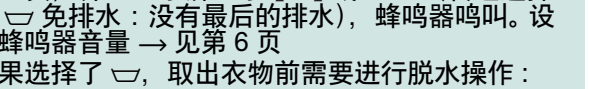
附加功能

提示 优化洗涤过程设置，缩短洗衣时间。
 节电 优化洗涤过程设置，减少用电消耗。
 加漂洗 增加一次额外漂洗，延长洗涤时间。适用于水质较软的地区，或希望提高漂洗效果。
 夜间洗 适用于希望安静洗涤的夜间模式。通过关闭蜂鸣提示音和限定脱水转速达到降低噪音的目的。脱水转速降低会影响衣物的脱水效果。您可以在晾晒前选择“单脱水”程序以获得满意的脱水效果。

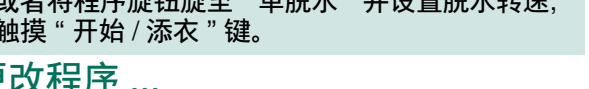
开始/添衣

开始或暂停程序，具有中途添衣的功能。
 提示音

启动提示音模式



设置音量 ...



如需可重复设置

如需可重复设置

程序功能设置

(童锁) 您可以确保您的机器不会因为无意的操作而改变已经设置好的功能
 激活童锁功能：
 - 程序开始或者启动了结束时间后 → 见第5页，触摸 键不放，持续大约5秒；
 - 符号亮，松开 键。如果按键提示音功能打开，会听到童锁激活提示音。
 程序结束后，显示屏显示 End，但机门保持锁住状态，符号和“开始/添衣”键指示灯依然亮着，提醒用户关闭童锁功能。
 关闭童锁功能：
 - 触摸 键直至 符号消失。
 - 松开 键。

附加功能

提示 优化洗涤过程设置，缩短洗衣时间。
 节电 优化洗涤过程设置，减少用电消耗。
 加漂洗 增加一次额外漂洗，延长洗涤时间。适用于水质较软的地区，或希望提高漂洗效果。
 夜间洗 适用于希望安静洗涤的夜间模式。通过关闭蜂鸣提示音和限定脱水转速达到降低噪音的目的。脱水转速降低会影响衣物的脱水效果。您可以在晾晒前选择“单脱水”程序以获得满意的脱水效果。

开始/添衣

开始或暂停程序，具有中途添衣的功能。
 提示音

启动提示音模式



设置音量 ...



如需可重复设置

如需可重复设置

程序功能设置

(童锁) 您可以确保您的机器不会因为无意的操作而改变已经设置好的功能
 激活童锁功能：
 - 程序开始或者启动了结束时间后 → 见第5页，触摸 键不放，持续大约5秒；
 - 符号亮，松开 键。如果按键提示音功能打开，会听到童锁激活提示音。
 程序结束后，显示屏显示 End，但机门保持锁住状态，符号和“开始/添衣”键指示灯依然亮着，提醒用户关闭童锁功能。
 关闭童锁功能：
 - 触摸 键直至 符号消失。
 - 松开 键。

附加功能

提示 优化洗涤过程设置，缩短洗衣时间。
 节电 优化洗涤过程设置，减少用电消耗。
 加漂洗 增加一次额外漂洗，延长洗涤时间。适用于水质较软的地区，或希望提高漂洗效果。
 夜间洗 适用于希望安静洗涤的夜间模式。通过关闭蜂鸣提示音和限定脱水转速达到降低噪音的目的。脱水转速降低会影响衣物的脱水效果。您可以在晾晒前选择“单脱水”程序以获得满意的脱水效果。

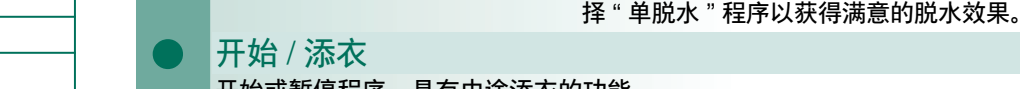
开始/添衣

开始或暂停程序，具有中途添衣的功能。
 提示音

启动提示音模式



设置音量 ...



如需可重复设置

如需可重复设置

程序表

程序	水温调节	额定洗涤容量 (公斤)	漂洗次数	漂洗/漂洗+漂洗	漂洗+漂洗	漂洗+漂洗+漂洗	漂洗+漂洗+漂洗+漂洗	漂洗+漂洗+漂洗+漂洗+漂洗	漂洗+漂洗+漂洗+漂洗+漂洗+漂洗
棉强净 Power 60	90	8.0/5.0*	2 (3)	✓	✓	✓	✓	✓	✓
棉预洗	60	8.0/5.0*	2 (3)	✓	✓	✓	✓	✓	✓
除菌	60	8.0/5.0*	3 (4)	✓	✓	✓	✓	✓	✓
混合	40	3.5	3 (4)	✓	✓	✓	✓	✓	✓
化纤	60	3.5	3 (4)	✓	✓	✓	✓	✓	✓
牛仔裤	40	2.0	3 (4)	✓	✓	✓	✓	✓	✓
运动装	40	2.0	2 (3)	✓	✓	✓	✓	✓	✓
丝绸/精细	40	2.0	2 (3)	✓	✓	✓	✓	✓	✓
羊毛	60	2.0	2 (3)	✓	✓	✓	✓	✓	✓
羽绒服	60	3.5/2.0	2	✓	✓	✓	✓	✓	✓
超快 Super 15	40	3.5/2.0	2 (3)	✓	✓	✓	✓	✓	✓
筒清洁	40, 90	0	2	✓	✓	✓	✓	✓	✓
冲锋衣 Outdoor+	40	1.0	2 (3)	✓	✓	✓	✓	✓	✓
单漂洗	8.0	8.0	1 (2)	✓	✓	✓	✓	✓	✓

对于轻脏度的衣物，同时启用预洗和漂洗功能。预洗和漂洗功能不能同时使用。对于重脏度的衣物，同时启用预洗和漂洗功能。预洗和漂洗功能不能同时使用。
 * 漂洗：必须；** 程序默认的漂洗次数（选择加漂洗功能后程序漂洗次数）。

制造商：博西家用电器（江苏）有限公司
 地址：江苏省南京经济技术开发区新大道208号
 邮编：210046
 电话：9000939022
 9409
 WAS244600W WAS244680W
 WAS284670W WAS284C00W

安全指南

– 请阅读并遵守随机附带的《使用说明书》和《安装说明书》以及其他相关信息。
– 请保管好所有文件以备将来使用。

触电危险
– 请勿用力拉电线来拔出电源插头！
– 请勿用湿手插/拔电源插头。
– 确保电源有正确可靠的接地。

致命伤害
旧机器处理：
– 拔下电源插头。
– 剪断电源线，和电源插头一起丢弃。
– 破坏洗衣机门锁，避免儿童将自己锁在机器里导致窒息。

窒息危险
– 请将外包装、塑料薄膜和泡沫等放在儿童无法触及处。

中毒危险
– 请将洗涤剂和柔顺剂放在儿童无法触及处。

爆炸危险
– 含溶剂的洗涤剂，例如：用石脑油或汽油等去污剂预处理的衣物在放入洗衣机后可能会引起爆炸。因此预处理后必须彻底地用手漂洗衣物。

受伤危险
– 高温洗涤时洗衣机的门会很烫。
– 当洗衣机排出热水时，请小心烫伤。
– 请勿攀爬或坐在洗衣机顶部上。
– 请勿靠在洗衣机打开的门上。
– 如果机器滚筒仍在转动，请勿触摸内筒。
– 机器工作时，请务必确保排水泵盖已旋紧，防止漏水或者触碰到泵内的工作部件！

能效等级

型号	WAS244600W	WAS244680W	WAS284670W	WAS284C00W
能效等级*	1	1	1	1
耗电量 (千瓦时/工作周期)	0.750	0.750	0.750	0.750
耗水量 (升/工作周期)	59	59	59	59
洗净比	1.03	1.03	1.03	1.03
噪音值**				
脱水噪音	68dB(A)	68dB(A)	67dB(A)	67dB(A)
洗涤噪音	48dB(A)	48dB(A)	48dB(A)	48dB(A)

* 能效等级参数是在“棉强净”60°C程序下，选择“节电”附加功能，按照国家标准 GB12021.4 得出的结果。

** 噪音测试按照国家标准 GB19606 进行。

重要信息

准备 / 保护衣物和洗衣机
– 清空衣物口袋。
– 取出金属物品及其他杂物（例如：回形针、硬币等）。
– 将内层外翻，如毛衣、长裤、体恤和运动衫等。
– 确认文胸是否适宜机洗。
– 精细织物放入洗衣袋内洗涤（例如：紧身衣、窗帘、带支撑的文胸）。
– 拉上衣物拉链，扣上纽扣等。
– 清除口袋和衣领的沙粒。
– 取下窗帘上的挂钩或者将其放入网袋内洗。

首次洗涤前
不要放入任何衣物！打开水龙头，在料盒 II 或滚筒内注入约 1 升水，然后往料盒 II 中加 1/2 量杯洗涤剂。选择“筒清洁”40°C程序，触摸“开始/添衣”键，程序开始。程序结束后将程序旋钮旋至“●停止”。

洗涤不同脏度的衣物

轻微脏度 新衣物要单独洗涤。不需要预洗。
如果需要对付渍预先处理，请选择“棉强净”程序。

较脏衣物 减少洗衣量，进行预洗。
选择“棉强净”程序或“棉预洗”程序。

浸泡 放入同色的衣物
根据洗涤剂制造商的说明将一定量的浸泡液放入料盒 II 中，将程序设定为“棉强净”30°C，触摸“开始/添衣”键，程序运行。大约 10 分钟后，触摸“开始/添衣”键，衣物浸泡。当到达浸泡时间后，如果想程序继续下去，再选择“开始/添衣”键开始程序；或者选择其他所需洗衣程序。

上浆洗 切勿使用柔顺剂
根据浆粉制造商的说明称量出适用于 15 升水的浆粉并制成水溶液。程序设定为“单漂洗”，设置脱水速度后触摸“开始/添衣”键。一旦洗衣机开始进水，就将配好的浆粉溶液直接倒入料盒 I 中。

染色 / 漂白 请勿在洗衣机内染色 / 漂白衣物。

羽绒服 切勿使用柔顺剂
只适用于羽绒服，不适用于羽绒填充的枕头或被褥。大件衣物请分开洗涤。清洗后将衣物放入烘干机烘干以防羽绒结块。

保养

清洁箱体与控制面板
– 用湿的软毛巾进行擦拭。
– 请勿使用带研磨剂的洗涤剂。
– 请立即清除清洁后残留的洗涤剂。
– 请勿用水喷淋冲洗洗衣机。

清洗料盒
如果料盒内有残留的洗涤剂或者柔顺剂。
1. 先将料盒抽屉往外拉出，按图示位置按下虹吸管盖板，同时将抽屉往外拉，直至整个抽屉拉出。
2. 取出虹吸盖板，向上翻起即可。
3. 用自来水冲洗或用刷子清洗洗涤剂料盒和虹吸管。
4. 将虹吸管盖板复位。
5. 将抽屉插入原位。
为了让料盒抽屉内残留的水分迅速蒸发掉，可以将抽屉保持拉开的状态。

清洗内筒
打开洗衣机的机门，让机器保持干燥。
锈斑 - 请及时使用无氯的清洁剂去除，切勿使用钢丝球。

除垢 机器内不可放入衣物
如果您使用合适的洗涤剂，那么就不需要经常除垢。请按照除垢剂制造商的说明使用。

显示屏的信息

P:01 在机门未关闭的情况下，滚筒内水位高于安全开门水位（水可能会从机门溢出）或者滚筒内温度过高；如在暂停状态下，P:01 会和 P:02 交替显示。请关闭机门。

P:02 机门由于滚筒内水位、温度等原因锁住，不能打开；如在暂停状态下，P:02 会和 P:03 交替显示。如需打开机门，等温度降低或者排水，例如选“单脱水”程序。

P:03 由于门锁过热自我保护，无法自锁/解锁，请等待片刻后再试；或者关闭机器电源，等待 5 秒钟后重新接通再试。

6 打开水龙头；
进水管被扭曲或压扁，将其恢复原状；
清洁进水处的过滤网。→ 见第 11 页

6 闪烁表示筒内衣物偏心过大（由于洗涤衣物太少，筒内衣物重量不能平均分布），洗衣机的平衡调节系统通过多次调整之后仍无法达到平衡，为保护洗衣机机械系统，机器不能上升到高转速，造成衣物无法充分脱水。
– 请您重新分配滚筒中的大件衣物。

E:18 少量异物堵住排水泵，清洁排水泵；→ 见第 11 页
排水管堵塞，清洗排水管。

其他显示 关闭机器电，等待 5 秒钟后重新接通。
如果错误显示一再出现，联系客服服务中心。
→ 见第 13 页 或者《客户服务保修卡》

维护

清洁排水泵
将程序旋钮转至“●停止”位置，拔下电源线插头。

1. 拆下排水泵护盖。

2. 将小排水管从固定处取出。

3. 打开小排水泵管子，将残留的水排出。排水结束后装回塞子。

4. 慢慢拧下排水泵的泵盖（注意残留的水）。取出排水泵内的异物残渣，并彻底清洁泵的内外和泵盖螺纹（直至叶片可以自由转动）。

5. 装上排水泵的泵盖并拧紧，将旋钮保持垂直，如右图。

6. 将小排水管放回原处，装上排水泵护盖。

清洁进水处的过滤网

降低进水管的水压：
1. 关闭水龙头。
2. 选择除“单脱水”之外的任何一个程序。
3. 按“开始/添衣”键，让程序运行约 40 秒。
4. 将程序旋钮转至“●停止”位置，拔出电源插头。

清洁过滤网：
1. 从水龙头上拆下进水管。
用小刷子刷洗过滤网。

或者
从机器的背面拧下进水管。用尖嘴钳拔出过滤网，清洗后装回。

2. 重新连接进水管。打开水龙头，检查确保不漏水。

异常现象及处理方法

● **漏水** – 正确连接 / 或更换排水管。
– 拧紧进水管。

● **洗衣机不进水 洗涤剂不能流入滚筒内** – 是否触摸了“开始/添衣”键？
– 水龙头是否打开？
– 进水处的过滤网是否堵塞？清洁过滤网。→ 见第 11 页
– 进水管是否被扭曲或堵塞？

● **洗衣机门无法打开** – 安全保护功能在工作，程序是否已正常结束？→ 见第 4 页
– 是否选择了“□（没有最后排水）”？→ 见第 5 页
– 通过紧急解锁装置开门。→ 见第 13 页

● **洗衣程序不能启动** – 是否触摸了“开始/添衣”键？
– 是否选择了预约功能？
– 洗衣机机门是否关好？

● **程序无法选择附加功能** – 参考程序表。→ 见第 7 页，了解所选程序可用的附加功能

● **洗衣机不能排水** – 清洁排水泵。→ 见第 11 页
– 清洁排水管。

● **滚筒里见不到水** – 这不是故障，滚筒内水位在观察窗以下。

● **脱水效果不理想** – 重新分配滚筒中的大件衣物。
– 是否选择的脱水转速太低？→ 见第 5 页

● **脱水程序启动数次** – 这不是故障，洗衣机的平衡调节系统通过重复脱水来调节平衡。

● **洗涤剂料盒 ⑧ 中有残留的水** – 取出料盒中的虹吸管盖板。清洁虹吸管后重新装入。
→ 见第 10 页

● **洗衣机滚筒内有色斑、污垢** – 不放入衣物直接运行“筒清洁”90°C程序。
– 使用适合机洗的洗涤剂。

● **泡沫从料盒中溢出** – 洗涤剂用量是否过多？
– 将一勺织物柔顺剂与 1/2 升水混合后注入料盒 II 中以减少泡沫。
– 下次洗涤时应适当减少洗涤剂用量。

● **机器在洗涤和脱水时有震动、移位或噪音很大** – 洗衣机的底脚是否调平？
– 调平水平。→ 见《安装说明书》，第 5 页
– 运输保护装置是否拆除？
– 拆除运输保护装置。→ 见《安装说明书》，第 3 页

● **机器工作时显示屏无显示 / 按键灯不亮** – 是否断电了？
– 保险丝是否熔断？检查电源 / 更换保险丝。
– 如果保险丝再一次熔断，请拨打客户服务中心的电话。

● **洗衣时程序持续时间显示** – 这不是故障，洗衣机的平衡调节系统通过较长时间来合理分
– 值增加
– 配筒内衣物以达到平衡。
– 这不是故障，泡沫过多，通过增加一次漂洗来减少过多的泡沫。

● **洗涤剂残留** 在衣物上 – 洗涤剂中不溶于水的非磷酸盐成分会附着在衣物上，形成轻微的斑点。
– 选择“单漂洗”程序再漂洗一次或等衣物晾干后用刷子刷去斑点。

● **如果仍不能将异常情况排除时，那么请您：**
– 立即将程序旋钮转至“●停止”位置，拔掉电源插头。
– 关闭水龙头，拨打客户服务中心的电话。

紧急解锁开门

如出现停电的情况

如果程序运行中出现停电情况，机器保护装置会锁住机门，以免由于不慎打开机门导致洗衣水溢出。如需拿出衣物：
– 当电源被重新接通后，程序会继续运行下去，程序结束后可以取出衣物。
– 如果急需取出衣物，那么可以通过操纵紧急解锁装置把机门打开。

烫伤危险！ 洗衣水和衣物可能会很烫，需要先冷却。如果发现滚筒仍在转动，那么请勿把手伸入滚筒。如果在玻璃窗口可以看到水，那么请勿打开机门。

– 将程序旋钮转至“●停止”位置，然后拔出电源插头，切断电源。
– 排水。→ 见第 11 页
– 用工具向下拉紧急解锁装置，松开后再打开机门。

客户服务

● 当您的洗衣机出现异常时，在联系客户服务之前，请先参考《异常现象及处理方法》。→ 见《使用说明书》第 12 页“异常现象及处理方法”

● 如果维修人员上门后发现机器并无故障，那么即便在保修期内，您也将承担相关的费用。

● 您可在本页中找到客户服务的联系方式。在上门服务前，技术员需要得到一些相应的机器信息，以便给您提供更快捷的服务，请提供：详细的地址和电话号码，故障描述、购机日期、机器代码 (E-Nr.)、生产日期 (FD)。这样有助于我们更好的为您提供服务，同时也可以为您省去不必要的相关开支。

此信息可在洗衣机门背后以及机器背面的铭牌上找到

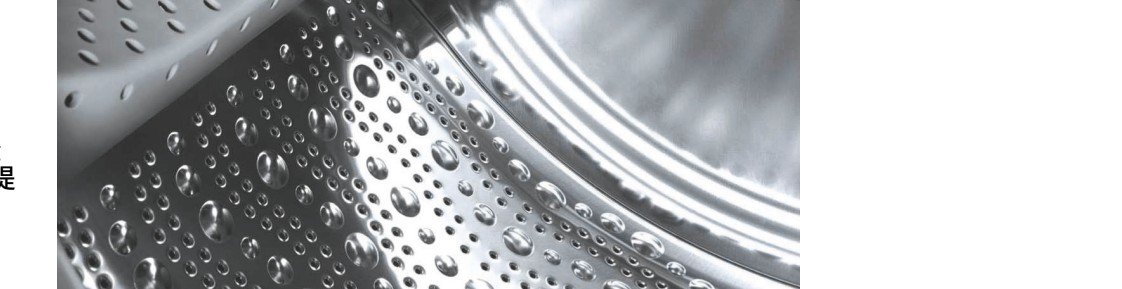
E-Nr. _____ FD _____

机器代码 生产日期

全国统一客户服务热线：400 885 5888
全国统一免费咨询热线：800 828 0088
传真：025-84701672



Register your new Bosch now:
www.bosch-home.com/welcome



洗衣机
XQG80-24460(WAS244600W)
XQG80-24468(WAS244680W)
XQG80-28467(WAS284670W)
XQG80-WAS284C00W

zh 使用说明书

BOSCH

您的洗衣机

感谢您选择了博世家电产品。这款洗衣机以节能著称。每台洗衣机在出厂前都经过了全面细致地检测，以确保其功能完善并处于最佳的运行状态。

目录

- 使用范围 1
- 洗衣准备 2
- 洗衣 3/4
- 洗衣结束 4
- 程序功能设置 5/6
- 程序表 7
- 安全指南 8
- 能效等级 8
- 重要信息 9
- 保养 10
- 显示屏信息 10
- 维护 11
- 异常现象及处理方法 12
- 紧急解锁开门 13
- 客户服务 13

环境保护 / 节约能耗

- 请充分利用各个程序的额定洗涤容量。
- 洗涤不太脏的衣物时，是不需要使用“棉预洗”程序的。
- 用标准程序“棉强净”60℃程序并选择附加功能“节电”可以获得较好的洗净效果，并能节省能耗。
- 根据洗涤剂制造商的说明和水质硬度决定洗涤剂用量。
- 如果衣物在洗涤后需要放入干衣机内进行烘干，那么请根据干衣机制造商提供的使用说明选择洗涤程序的脱水转速。

所执行的中国国家标准：

- GB 4706.1
- 《家用和类似用途电器的安全 第1部分：通用要求》
- GB 4706.24
- 《家用和类似用途电器的安全 洗衣机的特殊要求》
- GB 19606
- 《家用和类似用途电器噪声限值》
- GB 4343.1
- 《家用电器、电动工具和类似器具的电磁兼容要求 第1部分：发射》
- GB 17625.1
- 《电磁兼容限值 谐波电流发射限值（设备每相输入电流 ≤16A）》
- GB/T 4288
- 《家用和类似用途电动洗衣机》
- GB 12021.4
- 《电动洗衣机能耗限定值及能源效率等级》

经销商：博世家用电器（中国）有限公司
地址：南京市中山路129号中南国际大厦20、21楼

使用范围

- 您的洗衣机为家用型。
- 您的洗衣机仅能洗涤适合机洗的织物。
- 您的洗衣机仅能与冷的自来水连接，请只选择适合机洗的市售家用低泡洗涤剂和衣物护理剂。
- 洗衣机使用的环境条件为：
 - 周围空气环境温度为 0℃ - 40℃。
 - 空气的相对湿度在 95% 以下（温度为 25℃时）。

- ⚠ 请勿让儿童独自靠近洗衣机！
- ⚠ 让宠物远离洗衣机！
- ⚠ 在无人照顾的情况下，请勿让儿童或老人使用洗衣机！
- ⚠ 洗衣机必须安装和使用在有地漏的房间内。
- ⚠ 请勿洗涤地毯。
- ⚠ 为了确保您的安全，必须将电源线插头插在带有接地线的三芯插座内，确保您的三芯插座有正确可靠的接地！

洗衣程序

如想全面了解洗衣程序 → 见第 7 页，程序表

棉强净 Power 60'	} 耐磨的织物
棉预洗	
混合	不同类型织物：棉织物，化纤织物
化纤	化纤织物
羊毛	可手洗 / 机洗的羊毛织物
丝绸 / 精细	丝绸和可洗涤的精细织物
超快 Super 15'	轻微脏度的织物
冲锋衣 Outdoor+	冲锋衣，登山服等
牛仔裤	牛仔衣物和深色衣物
运动装	慢跑服、休闲服、自行车服等
羽绒服	可机洗的羽绒填充衣物
除菌	耐磨的棉织物或亚麻织物
筒清洁	清洁滚筒程序，不要放入衣物。建议三个月使用一次
单漂洗	单独的漂洗程序，最后带有脱水程序
单脱水	单独的脱水程序，可选择脱水转速

洗衣准备

⚠ 根据随机附带的《安装说明书》进行正确安装！

检查机器

- 如果机器已损坏，那么请不要插上电源使用！
- 并尽快联系当地的客户服务中心！

插上电源插头

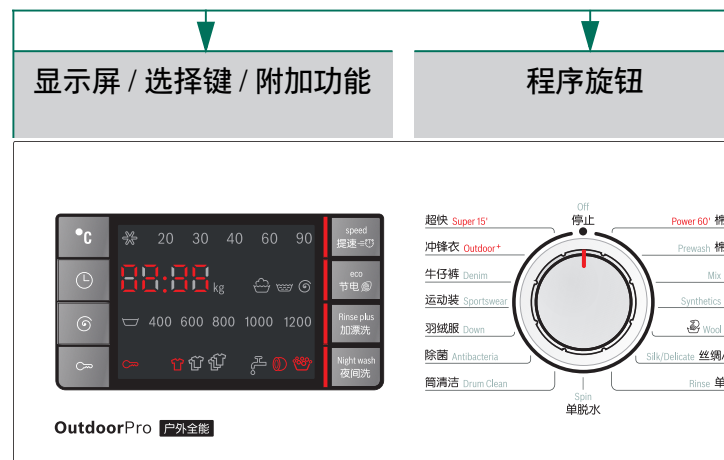
- ⚠ 请勿用湿手插 / 拔插头！
- ⚠ 握住电源线插头，请勿用力拉电线！

打开水龙头

II 主洗：洗涤剂，水软化剂，漂白剂，去污剂

⊗ 护理：柔顺剂

I 预洗：洗涤剂，浆粉



⚠ 程序旋钮用于接通或切断洗衣机的电源以及选择洗衣程序，并且旋钮是可以左右双向转动的。

首次洗涤前，在不放入衣物的状态下，运行“筒清洁”程序清洁滚筒，→ 详见第 9 页

1 分类放入衣物

根据衣物制造商提供的洗涤信息，将衣物分类！
根据衣物上的洗涤标签。
根据衣物类型、颜色、脏度和规定的洗涤温度。
请勿超出所选程序的额定洗涤容量 → 见第 7 页。

遵循“重要信息”，→ 见第 9 页！
取出衣物上的别针，夹子等异物及其它金属物品，以防生锈！
大小衣物搭配放入！
关上机门，切勿将衣物夹在机门与密封圈之间。

2 加入洗涤剂及辅助剂

洗涤剂的用量取决于衣物数量、脏度、水硬度（从当地的供水部门得知）和洗涤剂制造商的使用说明。
将液体洗涤剂倒入相应的料盒或直接倒入滚筒中。
程序运行时：请关闭料盒！

i 为防止堵塞虹吸管，用水稀释较浓的柔顺剂。

3 设置与调整洗衣程序

对于附加功能键和程序设置键的使用 → 见第 5/6 页。

i 按键非常敏感，只须轻轻触摸！
如果长时间按住 °C（温度），ⓐ（预约）以及 ⓐ（转速）键，那么程序选项设置会自动运行！

4 确保机门正确关闭

洗衣



7

取出洗好的衣物

打开机门，取出衣物。

关闭水龙头

切断电源

确保程序结束，End 显示，再将程序旋钮旋至“● 停止”位置。

出现以下情况时洗衣程序结束

“开始/添衣”键指示灯熄灭（如激活了童锁功能 → 见第 6 页）并且显示屏显示 End 或 ---（转速选择了 ☐ 免排水：没有最后的排水），蜂鸣器鸣叫。设置蜂鸣器音量 → 见第 6 页

如果选择了 ☐，取出衣物前需要进行脱水操作：
- 直接触摸“开始/添衣”键（事先也可以改变默认的脱水转速）运行脱水程序；
- 或者将程序旋钮旋至“单脱水”并设置脱水转速，触摸“开始/添衣”键。

更改程序 ...

如果您误选了一个不合适的洗衣程序：
- 转动程序控制旋钮，重新选择洗衣程序。
- 如有需要，设置程序，选择附件功能。→ 见第 5, 6 页。
- 触摸“开始/添衣”键，启动新程序。

暂停程序 ...

- 触摸“开始/添衣”键。
- 参考显示屏的提示：如 ⓐ（开门）符号亮起，OPEN 显示则表明机门可以打开，如果需要，加入/取出一些衣物；如 STOP 与 PAUSE 交替显示表明由于筒内水位、温度、转速等原因不可以打开机门。
- 重新开始程序，再次触摸“开始/添衣”键。

... 终止程序

如果终止的是一个高温洗的洗衣程序：
- 选择“单漂洗”程序进行降温，
- 触摸“开始/添衣”键。
如果终止的是一个低温洗的洗衣程序：
- 选择“单脱水”程序，
- 触摸“开始/添衣”键。

5

触摸“开始/添衣”键

6

开始 / 添衣键

Start/Reload

开始/添衣

☐

混合

化纤

羊毛

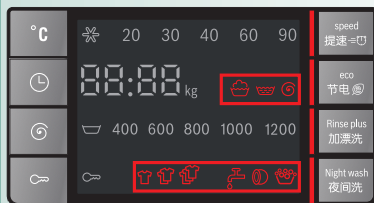
精细

漂洗

●

程序功能设置

显示符号



	洗涤：洗涤程序运行时显示
	漂洗：漂洗程序运行时显示
	脱水：脱水程序运行时显示；如闪烁 → 见第 10 页
	水龙头：没有打开水龙头或者停水时闪烁
	开门：机门可以打开时亮起
	洗涤剂过量：如果使用太多洗涤剂则显示
	洗涤量显示：洗衣机自动进水后，系统自动检测衣物量和洗涤时间。图标显示分别为少量、中等和大量，代表所选择程序的检测值。 (图标显示只对洗涤量大于 3 公斤的洗涤程序有效；其他程序或筒内原来有存水时无效；水压过低、用户选择了预洗、织物吸水率与标准织物的差异等会影响显示内容)

显示程序信息



	kg*: 所选程序额定洗涤容量 → 见第 7 页“程序表”
	30*: 程序剩余时间
	24*: 用户可以预约程序结束时间 → 详见本页说明
	PRUS: 程序被暂停时显示
	OPEN: 暂停情况下机门可以打开时显示
	End: 程序结束时显示
	-- --: 带 设置的程序结束
	: 设置触摸键反馈和蜂鸣器音量 → 见第 6 页
	ℹ: 显示屏信息提示 → 详见第 10 页

显示内容示例因机型不同，所选程序不同而有所不同。

* 程序开始前，打开机门将显示所选程序额定洗涤容量；机门关闭则显示程序剩余时间或者结束时间

程序设置键

您可以在程序运行前或运行中改变预先设置的脱水转速与温度。程序运行中的更改效果取决于洗衣机程序进度，如脱水程序运行时不能改变脱水转速，机器加热时不能改变预设的温度。

°C (温度)

您可以改变所显示的温度。可选择的最高温度取决于所选择的程序。→ 见第 7 页“程序表”

⌚ (预约)

选择程序时，各个程序的持续时间在显示屏程序信息中显示。在程序开始前，您可以预约程序结束时间以使程序延迟运行，并在此时间内结束。结束时间以小时计算，最多 24 小时。连续轻触“⌚ 预约”键，直至显示屏上出现所需要的时间，然后选择“开始/添衣”键。

⊖ (转速)

您可以改变显示的脱水转速。可选择的最高转速取决于设定的洗衣程序。如果选择了 免排水功能，则最后漂洗后不排水，衣物将浸泡在水中。

程序功能设置

(童锁) 您可以确保您的机器不会因为无意的操作而改变已经设置好的功能

激活童锁功能：

- 程序开始或者启动了结束时间后 → 见第 5 页，触摸 键不放，持续大约 5 秒；
- 符号亮，松开 键。如果按键提示音功能打开，会听到童锁激活提示音。

程序结束后，显示屏显示 ，但机门保持锁住状态， 符号和“开始/添衣”键指示灯依然亮着，提醒用户关闭童锁功能。

关闭童锁功能：

- 触摸 键直至 符号消失。
- 松开 键。

在童锁功能被激活的情况下，如程序发生了改变，童锁符号闪烁，原程序继续运行。关闭童锁功能时，如果不是在其被激活的程序位置关闭，运行中的程序将被终止。

附加功能

程序表 → 见第 7 页

提速

优化洗涤过程设置，缩短洗衣时间。

节电

优化洗涤过程设置，减少用电损耗。

加漂洗

增加一次额外漂洗，延长洗涤时间。适用于水质较软的地区，或希望提高漂洗效果。

夜间洗

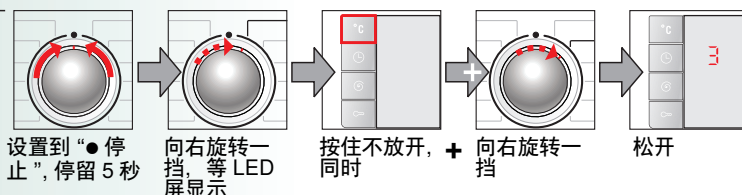
适用于希望安静洗涤的夜间模式，通过关闭蜂鸣提示音和限定脱水转速达到降低噪音的目的。脱水转速降低会影响衣物的脱水效果。您可以在晾晒前选择“单脱水”程序以获得满意的脱水效果。

开始/添衣

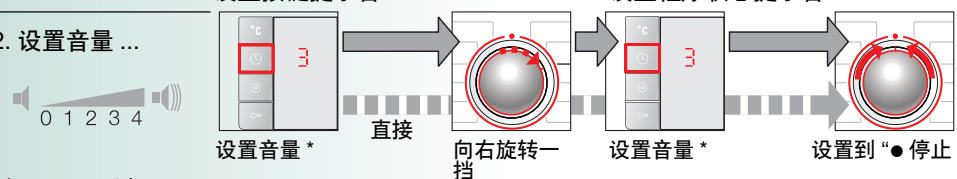
开始或暂停程序，具有中途添衣的功能。

提示音

1. 启动提示音模式



2. 设置音量 ...



* 如需要可重复设置

筒灯

仅 WAS284670W 有此功能

滚筒上方安装了筒灯，机门打开和关闭时亮起一段时间，方便放入和取出衣物。程序运行数秒之后筒灯将自动熄灭。

程序表

(同时看第 5, 6 页上的信息)



程序 水温调节 额定洗涤容量 (公斤) 织物类型

洗涤剂料盒

* 洗涤剂料盒
* 默认漂洗次数**

程序	水温调节	额定洗涤容量 (公斤)	织物类型	洗涤剂料盒	默认漂洗次数**
棉强净 Power 60'	☼ - 90		适合洗涤较脏的耐磨的棉织物或亚麻织物。	● ○	✓ ✓ 2 (3)
棉预览		8.0/5.0*	带有预处理洗涤过程。适合洗涤非常脏的耐磨的棉织物或亚麻织物。除菌程序，专为敏感性肌肤人群设计。我们建议您在使用该程序将温度设定在 60°C，以获得最佳的除菌效果。适合洗涤耐磨的棉织物或亚麻织物。	● ○	✓ ✓ 2 (3)
除菌	☼ - 60		适合洗涤可放在一起洗涤的棉织物和化纤织物。	● ○	✓ ✓ ✓ 3 (4)
混合	☼ - 40		适合洗涤各类化纤织物或合成织物。	● ○	✓ ✓ ✓ 3 (4)
化纤	☼ - 60	3.5	适合洗涤牛仔衣物和染色衣物。	● ○	✓ ✓ ✓ 3 (4)
牛仔裤	☼ - 40		专业的脱水可以保护面料并减少褶皱。适合洗涤棉麻或涤棉的运动衫或 T 恤。	● ○	✓ ✓ ✓ 3 (4)
运动装	☼ - 40		适合洗涤可以机洗的丝绸和精细织物，合成及混合织物 (如绣花窗帘)。	● ○	✓ ✓ ✓ 2 (3)
丝绸/精细	☼ - 40	2.0	建议使用羊毛织物专用洗涤剂。适合洗涤可机洗或手洗的羊毛织物。	● ○	✓ ✓ ✓ 2
羊毛	☼ - 60		只适合洗涤可机洗的羽绒填充衣物，请勿使用柔顺剂，大件衣物分开洗涤。不适合洗涤枕头或被褥。	●	✓ ✓ ✓ 3 (4)
羽绒服	☼ - 60		15 分钟超快洗程序。适合洗涤轻微脏度且少量的衣物，如：如夏季每日更换的衣物，或新购买需过水洗净的衣物。	● ○	✓ ✓ ✓ 2 (3)
超快 Super 15'	☼ - 40	3.5/2.0	滚筒自清洁程序，请勿放入衣物。90 °C 高温清洁，无需任何洗涤剂。40 °C 节能清洁，可加入少量洗涤剂。cold 冷水清洁，建议三个月使用一次。	○	✓ 2
筒清洁	☼, 40, 90	0			
冲锋衣 Outdoor+	☼ - 40	1.0	适合洗涤防泼水透气的薄膜面料的户外服，不适合带抓绒或填充物的衣物。	●	✓ ✓ ✓ 2 (3)
单脱水			单独的脱水程序。		✓
单漂洗		8.0	单独的漂洗程序，并带有脱水过程。适合洗涤可机洗的各类织物。	○	✓ ✓ ✓ 1 (2)

i 对于轻微脏度的衣物，各洗涤程序的时间都能得以很好的控制。如果衣物比较脏，请减少洗涤衣量，或选择强洗程序，例如“棉强净”。

i 测定“额定洗涤容量”时所使用的是 GB12021.4 中规定的标准负载。

* ●：必须；○：可随喜选择；“提速 =☼”和“节电 =☼”附加功能不能同时被选择；选择“提速 =☼”附加功能后，额定洗涤容量会相应减少。

** 程序默认的漂洗次数 (选择加漂洗功能后程序漂洗次数)。

制造商：博西华电器 (江苏) 有限公司
地址：江苏省南京经济技术开发区尧新大道 208 号
邮编：210046

WAS244600W WAS244680W
WAS284670W WAS284C00W

9000939022
9409



安全指南

- 请阅读并遵守随机附带的《使用说明书》和《安装说明书》以及其他相关信息。
- 请保管好所有文件以备将来使用。

- 触电危险**
- 请勿用力拉电线来拔出电源插头！
 - 请勿用湿手插 / 拔电源插头。
 - 确保电源有正确可靠的接地。
- 致命伤害**
- 旧机器处理：
- 拔下电源插头。
 - 剪断电源线，和电源插头一起丢弃。
 - 破坏洗衣机门锁，避免儿童将自己锁在机器里导致窒息。
- 窒息危险**
- 请将外包装、塑料薄膜和泡沫等放在儿童无法触及处。
- 中毒危险**
- 请将洗涤剂和柔顺剂放在儿童无法触及处。
- 爆炸危险**
- 含溶剂的洗涤剂，例如：用石脑油或汽油等去污剂预处理的衣物在放入洗衣机后可能会引起爆炸。因此预处理后必须彻底地用手漂洗衣物。
- 受伤危险**
- 高温洗涤时洗衣机的门会很烫。
 - 当洗衣机排出热水时，请小心烫伤。
 - 请勿攀爬或坐在洗衣机顶盖上。
 - 请勿靠在洗衣机打开的门上。
 - 如果机器滚筒仍在转动，请勿触摸内筒。
 - 机器工作时，请务必确保排水泵盖已旋紧，防止漏水或者触碰到泵内的工作部件！

能效等级

型号	WAS244600W	WAS244680W	WAS284670W	WAS284C00W
能效等级*	1	1	1	1
耗电量 (千瓦时/工作周期)	0.750	0.750	0.750	0.750
耗水量 (升/工作周期)	59	59	59	59
洗净比	1.03	1.03	1.03	1.03
噪音值**				
脱水噪音	68dB(A)	68dB(A)	67dB(A)	67dB(A)
洗涤噪音	48dB(A)	48dB(A)	48dB(A)	48dB(A)

* 能效等级参数是在“棉强净”60℃程序下，选择“节电”附加功能，按照国家标准 GB12021.4 得出的结果。

** 噪音测试按照国家标准 GB19606 进行。



重要信息



准备 / 保护衣物和洗衣机

- 清空衣物口袋。
- 取出金属物品及其他杂物（例如：回形针、硬币等）。
- 将内层外翻，如毛衣、长裤、体恤和运动衫等。
- 确认文胸是否适宜机洗。
- 精细织物放入洗衣袋内洗涤（例如：紧身衣、窗帘、带支撑的文胸）。
- 拉上衣物拉链，扣上纽扣等。
- 清除口袋和衣领的沙粒。
- 取下窗帘上的挂钩或者将其放入网袋内洗。





首次洗涤前

不要放入任何衣物！打开水龙头，在料盒 II 或滚筒内注入约 1 升水，然后往料盒 II 中加 1/2 量杯洗涤剂。选择“筒清洁”40℃程序，触摸“开始 / 添衣”键，程序开始。程序结束后将程序旋钮旋至“●停止”。



洗涤不同脏度的衣物

- 新衣物要单独洗涤。
- 轻微脏度  不需要预洗。
- 如果需要对污渍预先处理，请选择“棉强净”程序。
- 较脏衣物  减少洗衣量，进行预洗。
- 选择“棉强净”程序或“棉预洗”程序。



浸泡

放入同色的衣物

根据洗涤剂制造商的说明将一定量的浸泡液放入料盒 II 中，将程序设定为“棉强净”30℃，触摸“开始 / 添衣”键，程序运行。大约 10 分钟后，触摸“开始 / 添衣”键，衣物浸泡。当到达浸泡时间后，如果想程序继续下去，再选择“开始 / 添衣”键开始程序；或者选择其他所需洗衣程序。



上浆洗

切勿使用柔顺剂

根据浆粉制造商的说明称量出适用于 15 升水的浆粉并制成水溶液。程序设定为“单漂洗”，设置脱水速度后触摸“开始 / 添衣”键。一旦洗衣机开始进水，就将配好的浆粉溶液直接倒入料盒 I 中。



染色 / 漂白

请勿在洗衣机内染色 / 漂白衣物。



羽绒服

切勿使用柔顺剂

只适用于羽绒服，不适用于羽绒填充的枕头或被褥。大件衣物请分开洗涤。清洗之后将衣物放入烘干机烘干以防羽绒结块。



触电危险

- 在您开始保养工作前，请务必拔下电源线插头或切断电源。
- 切勿使用化学溶剂，以免爆炸！

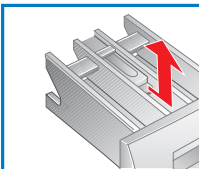
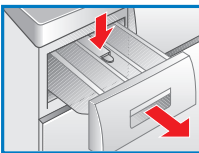
清洁箱体与控制面板

- 用湿的软毛巾进行擦拭。
- 请勿使用带研磨剂的洗涤剂。
- 请立即清除清洁后残留的洗涤剂。
- 请勿用水喷淋冲洗洗衣机。

清洗料盒

如果料盒内有残留的洗涤剂或者柔顺剂。

1. 先将料盒抽屉往外拉出，按图示位置按下虹吸管盖板，同时将抽屉往外拉，直至整个抽屉拉出。
2. 取出虹吸盖板，向上翻起即可。
3. 用自来水冲洗或用刷子清洁洗涤剂料盒和虹吸管。
4. 将虹吸管盖板复位。
5. 将抽屉插入原位。



为了让料盒抽屉内残留的水分迅速蒸发掉，可以将抽屉保持拉开的状态。

清洗内筒

打开洗衣机的机门，让机器保持干燥。
锈斑 - 请及时使用无氯的清洁剂去除，切勿使用钢丝球。

除垢 机器内不可放入衣物

如果您使用合适的洗涤剂，那么就不需要经常除垢。请按照除垢剂制造商的说明使用。

显示屏的信息

ERR1	在机门未关闭的情况下，滚筒内水位高于安全开门水位（水可能会从机门溢出）或者滚筒内温度过高；如在暂停状态下，ERR1会和OPER交替显示。请关闭机门。
ERR2	机门由于滚筒内水位，温度等原因锁住，不能打开；如在暂停状态下，ERR2会和PARUS交替显示。如需打开机门，等温度降低或者排水，例如选“单脱水”程序。
ERR3	由于门锁过热自我保护，无法自锁/解锁，请等待片刻后再试；或者关闭机器电源，等待5秒钟后重新接通再试。
水龙头图标	打开水龙头； 进水管被扭曲或压扁，将其恢复原状； 清洁进水处的过滤网。→ 见第 11 页
平衡图标	◎ 闪烁表示筒内衣物偏心过大（由于洗涤衣物太少，筒内衣物重量不能平均分布），洗衣机的平衡调节系统通过多次调整之后仍无法达到平衡，为保护洗衣机机械系统，机器不能上升到高转速，造成衣物无法充分脱水。 - 请您重新分配滚筒中的大小件衣物。
排水图标	少量异物堵住排水泵，清洁排水泵；→ 见第 11 页 排水管堵塞，清洗排水管。
其他显示	关闭机器电，等待 5 秒钟后重新接通。 如果错误显示一再出现，联系客服服务中心。 → 见第 13 页 或者《客户服务保修卡》

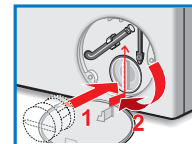
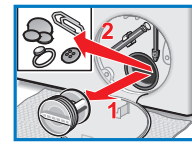
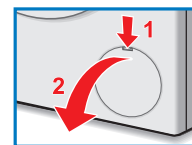


- 烫伤危险：应在机内热水冷却后进行，以免烫伤！
- 关闭水龙头！

清洁排水泵

将程序旋钮转至“● 停止”位置，拔下电源线插头。

1. 拆下排水泵护盖。
2. 将小排水管从固定处取出。
3. 打开小排水管塞子，将残留的水排出。排水结束后装回塞子。
4. 慢慢拧下排水泵的泵盖（注意残留的水）。取出排水泵内的异物残渣，并彻底清洁泵的内外和泵盖螺纹（直至叶片可以自由转动）。
5. 装上排水泵的泵盖并拧紧，将旋钮保持垂直，如右图。
6. 将小排水管放回原处，装上排水泵护盖。



为防止在下一洗涤过程中，洗涤剂未经使用而流入排水系统，请在料盒 II 注入 1 升的水，然后选择“单脱水”程序。

清洁进水处的过滤网

降低进水管的水压：

1. 关闭水龙头。
2. 选择除“单脱水”之外的任何一个程序。
3. 按“开始/添衣”键，让程序运行约 40 秒。
4. 将程序旋钮转至“● 停止”位置，拔出电源插头。

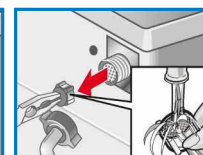
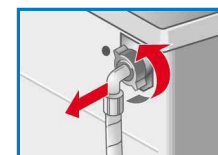
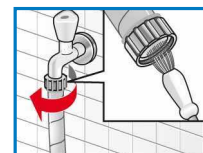
清洁过滤网：

1. 从水龙头上拆下进水管。
用小刷子刷洗过滤网。

或者

从机器的背面拧下进水管。用尖嘴钳拔出过滤网，清洗后装回。

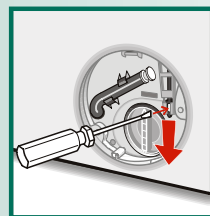
2. 重新连接进水管。打开水龙头，检查确保不漏水。



异常现象及处理方法

漏水	<ul style="list-style-type: none"> - 正确连接 / 或更换排水管。 - 拧紧进水管。
洗衣机不进水 洗涤剂不能流入滚筒内	<ul style="list-style-type: none"> - 是否触摸了“开始 / 添衣”键？ - 水龙头是否打开？ - 进水处的过滤网是否堵塞？清洁过滤网。→ 见第 11 页 - 进水管是否被扭曲或堵塞？
洗衣机门无法打开	<ul style="list-style-type: none"> - 安全保护功能在工作，程序是否已正常结束？→ 见第 4 页 - 是否选择了 □ (没有最后排水)？→ 见第 5 页 - 通过紧急解锁装置开门。→ 见第 13 页
洗衣程序不能启动	<ul style="list-style-type: none"> - 是否触摸了“开始 / 添衣”键？ - 是否选择了预约功能？ - 洗衣机机门是否关好？
程序无法选择附加功能	- 参考程序表。→ 见第 7 页，了解所选程序可用的附加功能
洗衣机不能排水	<ul style="list-style-type: none"> - 清洁排水泵。→ 见第 11 页 - 清洁排水管。
滚筒里见不到水	- 这不是故障，滚筒内水位在观察窗以下。
脱水效果不理想	<ul style="list-style-type: none"> - 重新分配滚筒中的大小件衣物。 - 是否选择的脱水转速太低？→ 见第 5 页
脱水程序启动数次	- 这不是故障，洗衣机的平衡调节系统通过重复脱水来调节平衡。
洗涤剂料盒 ⑧ 中有残留的水	- 取出料盒中的虹吸管盖板。清洁虹吸管后重新装入。→ 见第 10 页
洗衣机滚筒内有色斑、污垢	<ul style="list-style-type: none"> - 不放入衣物直接运行“筒清洁”90 °C程序。 - 使用适合机洗的洗涤剂。
泡沫从料盒中溢出	<ul style="list-style-type: none"> - 洗涤剂用量是否过多？ - 将一勺织物柔顺剂与 1/2 升水混合后注入料盒 II 中以减少泡沫。 - 下次洗涤时应适当减少洗涤剂用量。
机器在洗涤和脱水时有震动、移位或噪音很大	<ul style="list-style-type: none"> - 洗衣机的底脚是否调平？ - 调平水平。→ 见《安装说明书》，第 5 页 - 运输保护装置是否拆除？ - 拆除运输保护装置。→ 见《安装说明书》，第 3 页
机器工作时显示屏无显示 / 按键灯不亮	<ul style="list-style-type: none"> - 是否断电了？ - 保险丝是否熔断？检查电源 / 更换保险丝。 - 如果保险丝再一次熔断，请拨打客户服务中心的电话。
洗衣时程序持续时间显示值增加	<ul style="list-style-type: none"> - 这不是故障，洗衣机的平衡调节系统通过较长时间来合理分配筒内衣物以达到平衡。 - 这不是故障，泡沫过多，通过增加一次漂洗来减少过多的泡沫。
洗涤剂残留在衣物上	<ul style="list-style-type: none"> - 洗涤剂中不溶于水的非磷酸盐成分会附着在衣物上，形成轻微的斑点。 - 选择“单漂洗”程序再漂洗一次或等衣物晾干后用刷子刷去斑点。
如果仍不能将异常情况排除时，那么请您：	<ul style="list-style-type: none"> - 立即将程序旋钮转至“● 停止”位置，拔掉电源插头。 - 关闭水龙头，拨打客户服务中心的电话。

紧急解锁开门 如出现停电的情况



如果程序运行中出现停电情况，机器保护装置会锁住机门，以免由于不慎打开机门导致洗衣水溢出。如需拿出衣物：

- 当电源被重新接通后，程序会继续运行下去，程序结束后可以取出衣物。
- 如果急需取出衣物，那么可以通过操纵紧急解锁装置把机门打开。



烫伤危险！ 洗衣水和衣物可能会很烫，需要先冷却。如果发现滚筒仍在转动，那么请勿把手伸入滚筒。如果在玻璃窗口可以看到水，那么请勿打开机门。

- 将程序旋钮转至“● 停止”位置，然后拔出电源插头，切断电源。
- 排水。→ 见第 11 页
- 用工具向下拉紧急解锁装置，松开后再打开机门。

客户服务

- 当您的洗衣机出现异常时，在联系客户服务之前，请先参考《异常现象及处理方法》。→ 见《使用说明书》第 12 页“异常现象及处理方法”
- 如果维修人员上门后发现机器并无故障，那么即便在保修期内，您也将承担相关的费用。
- 您可在本页中找到客户服务的联系方式。在上门服务前，技术员需要得到一些相应的机器信息，以便给您提供更快捷的服务，请提供：详细的地址和电话号码、故障描述、购机日期、机器代码 (E-Nr.)、生产日期 (FD)。这样有助于我们更好的为您提供服务，同时也可以为您省去不必要的相关开支。

E-Nr. _____ FD _____

机器代码

生产日期

此信息可在洗衣机门背后以及机器背面的铭牌上找到

全国统一客户服务热线：400 885 5888
 全国统一免费咨询热线：800 828 0088
 传真：025-84701672



Register your new Bosch now:
www.bosch-home.com/welcome



洗衣机
XQG80-24460(WAS244600W)
XQG80-24468(WAS244680W)
XQG80-28467(WAS284670W)
XQG80-WAS284C00W



zh 使用说明书