

# Pralka

**Gratulujemy** - zakupu nowoczesnego, najwyższej jakości urządzenia gospodarstwa domowego marki Bosch! Pralka wyróżnia się oszczędnym zużyciem wody i energii elektrycznej. Każde urządzenie opuszczające nasz zakład jest starannie sprawdzane pod względem działania i stanu.

Szczegółowe informacje: [www.bosch-home.com](http://www.bosch-home.com)

Informacje o najbliższym serwisie znajdują się tutaj lub w wykazie punktów serwisowych (według modelu).  
PL 0601 191 534

## o ochronie środowiska naturalnego

To urządzenie jest oznaczone zgodnie z Dyrektywą Europejską 2012/19/UE oraz polską Ustawą z dnia 29 lipca 2005r. „o zużytych sprzęcie elektrycznym i elektronicznym” (Dz.U. z 2005 r. Nr 180, poz. 1495) symbolem przekreślonego kontenera na odpady. Takie oznakowanie informuje, że sprzęt ten, po okresie jego użytkowania nie może być umieszczony łącznie z innymi odpadami pochodzącymi z gospodarstwa domowego. Użytkownik jest zobowiązany do oddania go prowadzącym zbieranie zużytego sprzętu elektrycznego i elektronicznego. Prowadzący zbieranie, w tym lokalne punkty zbiórki, sklepy oraz gminne jednostka, tworzą odpowiedni system umożliwiający oddanie tego sprzętu. Właściwe postępowanie ze zużytym sprzętem elektrycznym i elektronicznym przyczynia się do uniknięcia szkodliwych dla zdrowia ludzi i środowiska naturalnego konsekwencji, wynikających z obecności składników niebezpiecznych oraz niewłaściwego składowania i przetwarzania takiego sprzętu.

Przed uruchomieniem pralki przeczytać instrukcję obsługi i oddzielną instrukcję ustawiania!

## Spis treści

Użytkowanie zgodne z przeznaczeniem .....	1
Programy .....	1
Ustawianie i dopasowywanie programu .....	3
Przebieg prania .....	3/4
Po praniu .....	4
Indywidualne ustawienia .....	5/6
Wskazówki na wyświetlaczu .....	6
Zestawienie programów .....	7
Przepisy bezpieczeństwa pracy .....	8
Parametry zużycia .....	8
Ważne wskazówki .....	9
Przegródka na środki piorące w płynie .....	9
Czyszczenie .....	9/10
Konserwacja .....	10
Co robić gdy... ..	11

## Ochrona środowiska / oszczędne użytkowanie

- Wykorzystać maksymalną ilość białej bielizny odpowiednią do każdego wybranego programu.
- Tkaniny normalnie zabrudzone prać bez prania wstępnego.
- Możliwe ustawienia temperatury odwołują się do zaleceń podawanych na metkach dotyczących pielęgnacji tkanin. Rzeczywista temperatura w urządzeniu może odbiegać od podanych informacji, co pozwala uzyskać optymalny rezultat prania, oszczędzając jednocześnie energię.
- Środek piorący dozować zgodnie z zaleceniami producenta i odpowiednio do twardości wody.
- W przypadku suszenia bielizny w suszarce, wybrać odpowiednią prędkość wirowania, zgodnie z instrukcją obsługi producenta suszarki.

## Użytkowanie zgodne z przeznaczeniem

- wyłącznie do użytku domowego,
- do tkanin nadających się do prania w pralce oraz wełny nadającej się do prania ręcznego w wodzie,
- do użytku z zimną wodą oraz dostępnymi w handlu środkami piorącymi i pielęgnacyjnymi przeznaczonymi do stosowania w pralkach.
- Pralkę mogą obsługiwać dzieci w wieku powyżej 8 lat, osoby z ograniczonymi zdolnościami fizycznymi, sensorycznymi lub umysłowymi, a także osoby nie posiadające wystarczającego doświadczenia lub wiedzy, jeśli pozostają one **pod nadzorem** lub **zostały pouczone** przez osobę odpowiedzialną za ich bezpieczeństwo, jak należy obsługiwać urządzenie.

- Przestrzegać przepisów bezpieczeństwa pracy zamieszczonych na stronie 8!**
- Nie pozwalać dzieciom na przebywanie bez nadzoru w pobliżu pralki!**
- Dzieci i osoby nieprzeszkolone nie mogą obsługiwać pralki!**
- Nie pozwalać zwierzętom domowym na przebywanie w pobliżu pralki!**
- Niniejszy sprzęt nie jest przeznaczony do użytku przez osoby (dzieci) o ograniczonej zdolności fizycznej, czuciowej lub psychicznej, lub osoby nie mające doświadczenia lub znajomości sprzętu, chyba że odbywa się to pod nadzorem lub zgodnie z instrukcją obsługi sprzętu, przekazanej przez osoby odpowiadające za ich bezpieczeństwo.**

## Programy

Szczegółowe zestawienie programów → strona 7.  
Temperaturę i prędkość odwirowania można wybrać indywidualnie w zależności od stosowanego programu i od jego stopnia.

<b>Bawełna</b>	Tkaniny odporne
Bawełna  + p. wstępne	Tkaniny odporne pranie wstępne w temp. 30 °C
<b>Syntetyki</b>	Tkaniny syntetyczne
Syntetyki  + p. wstępne	Tkaniny syntetyczne, pranie wstępne w temp. 30 °C
<b>Mix</b>	Różne rodzaje bielizny
<b>Delikatne/Jedwab</b>	Delikatne tkaniny nadające się do prania w pralce
<b>Wełna (Wolle)</b>	Tkaniny nadające się do prania ręcznego lub w pralce
	Dodatkowe płukanie z wirowaniem
	Bielizna do prania ręcznego ze zmniejszoną prędkością odwirowania
	Wody pozostaje z płukania ---- (Wirowanie stop = bez wirowania końcowego); w tym celu ustawić Wirowanie (prędkość wirowania) (prędkość odwirowania) na ----
<b>Super krótki 30'/15'</b>	Program krótki
<b>AntyAlergia</b>	Tkaniny odporne
<b>Koszule/Bluzy</b>	Koszule nie wymagające prasowania
<b>Jeans</b>	Ciemne tkaniny
<b>Sport/Fitness</b>	Tkaniny z mikrowłókien

1

## Przygotowanie

Instalacja zgodnie z osobną instrukcją ustawiania.

### Sprawdzić stan pralki

- Nigdy nie włączać uszkodzonej pralki!
- Pointformować serwis o uszkodzeniu!

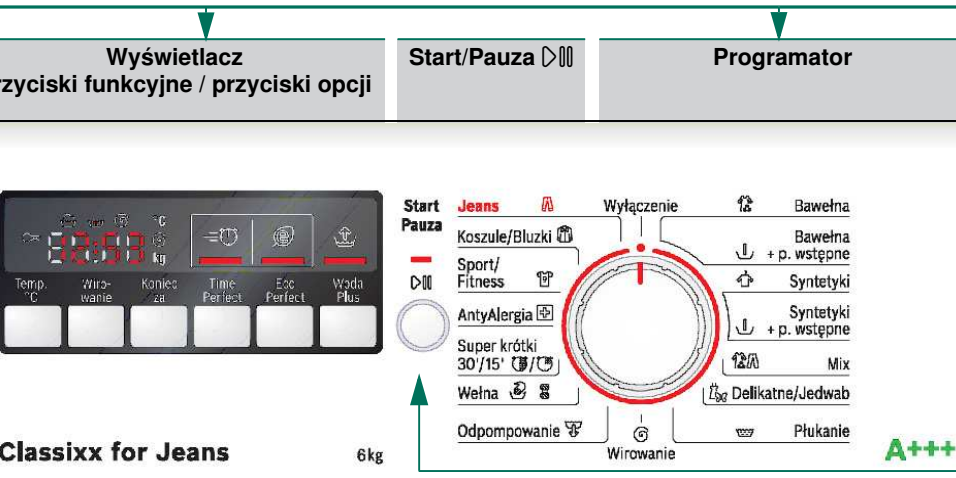
### Włożyć wtyczkę sieciową do gniazda

- Tylko suchymi rękami!
- Chwytać tylko za wtyczkę!

### Odkręcić kurek dopływu wody

- Przegródka na środki piorące w płynie (w zależności od modelu), strona 10
- Przegródka II:** środek piorący do prania zasadniczego, środek do zmiękczenia wody, wybielacz, odplamiacz
- Przegródka** : płyn zmiękczący, krochmal
- Przegródka I:** środek piorący do prania wstępnego

Przegródka na środki piorące w płynie (w zależności od modelu), strona 10



<b>c o l d - 90</b>	Temp. °C	Wybór temperatury (c o l d = zimna)
---- - 1000*	Wirowanie (prędkość wirowania)	Wybór prędkości wirowania (* w zależności od modelu) lub ---- (Wirowanie stop = bez wirowania końcowego, bielizna leży w wodzie z ostatniego płukania, wyświetlacz ----)
<b>h - 24h</b>	Koniec za (Gotowe za)	Koniec programu za...
Wskaźniki stanu		Wyświetlanie stanu przebiegu programu
		Pranie, płukanie, wirowanie, czas trwania lub koniec programu
		Zabezpieczenie przed dziećmi → strona 5

**Sortowanie i wkładanie bielizny**  
Przestrzegać wskazówek producenta dotyczących pielęgnacji tkaniny! Według rodzaju, koloru, stopnia zabrudzenia i temperatury prania. Nie przekraczać maksymalnej pojemności załadunkowej → strona 7.



**Środki piorące i pielęgnacyjne**  
Środek piorący dozować w zależności od: ilości bielizny, stopnia zabrudzenia, twardości wody (informacje na ten temat dostępne są w lokalnym przedsiębiorstwie wodociągowym) oraz zaleceń producenta. W modelach bez przegrodki na środki piorące w płynie: wlać środek piorący w płynię do odpowiedniego pojemnika dozującego i włożyć do bębna. W trakcie prania: ostrożnie otwierać szufladkę na środki piorące!

## Ustawianie\*\* i dopasowywanie programu

\*\*Gdy na wyświetlaczu miga symbol , opcja Zabezpieczenie przed dziećmi jest aktywna → Dezaktywować, strona 5.

Przyciski funkcyjne i przyciski opcji → Indywidualne ustawienia, strona 5.

Programator do włączania i wyłączania pralki oraz do wyboru programu. Możliwe jest obracanie w obu kierunkach.

### Wybór Start/Pauza

W przypadku dłuższego naciśnięcia przycisków funkcyjnych przechodzi się automatycznie do następnych opcji!

## Pranie

Szufladka na środki piorące z przegródkami I, II,   
Drzwiczki  
Panel obsługi  
Uchwyt drzwiczek  
Pokrywa serwisowa

1

2

## Pranie

3

## Wyłączenie

Ustawić programator na **Wyłączenie**.

## Zakręcanie kurka dopływu wody

Nie jest to konieczne w modelach z funkcją zabezpieczenia przeciw zalaniu wodą → wskazówki w instrukcji ustawiania, strona 7.

## Wyjmowanie bielizny

Otworzyć drzwiczki i wyjąć bieliznę. Jeśli aktywowana jest funkcja ---- (Wirowanie stop = bez wirowania końcowego): ustawić programator na **Odpompowanie** lub wybrać prędkość odwirowania. Naciśnąć **Start/Pauza** .

- Ewentualnie usunąć przypadkowe przedmioty - niebezpieczeństwo rdzewienia.
- Pozostawić drzwiczki i szufladkę otwartą, aby reszta wody mogła odparować.

## Program jest zakończony, gdy...

... na wyświetlaczu pojawia się **E n d**.

## Przerwać program

- W przypadku programów z wysoką temperaturą:
  - Bieliznę pozostawić w pralce do ostygnięcia. Wybrać funkcję **Płukanie**.
  - Naciśnąć **Start/Pauza** .
- W przypadku programów z niską temperaturą:
  - Wybrać **Wirowanie** lub **Odpompowanie** (aby tylko odpompować: **Wirowanie (prędkość wirowania)** (prędkość odwirowania) ustawić na ----).
  - Naciśnąć **Start/Pauza** .

## Zmienić program, gdy...

- ...przez pomyłkę wybrany został niewłaściwy program:
  - Ponownie wybrać program.
  - Naciśnąć **Start/Pauza** . Nowy program zaczyna się od początku.

## Zatrzymać/kontynuować program...

...np. do namaczania → strona 9.  
Naciśnięcie **Start/Pauza** . Na wyświetlaczu pojawia się - **P** -, drzwiczki nie dają się otworzyć. Aby kontynuować program, nacisnąć przycisk **Start/Pauza** .

## Indywidualne ustawienia

### Przyciski funkcyjne

Przed włączeniem programu oraz w trakcie jego trwania można zmienić ustawienia prędkości wirowania i temperatury. Efekty zależą od stopnia zaawansowania programu.

### Temp. °C

Można zmienić wyświetlaną temperaturę prania. Maksymalna temperatura prania, którą można wybrać, zależy od ustawionego programu.

### Wirowanie (Obr./min) (prędkość wirowania // ---- (Wirowanie stop= bez wirowania końcowego))

Można zmienić wyświetlaną prędkość wirowania lub wybrać ---- (Wirowanie stop = bez wirowania końcowego, po ostatnim płukaniu pranie pozostaje w wodzie, na wyświetlaczu ---). Maksymalna prędkość wirowania, którą można wybrać, zależy od modelu oraz nastawionego programu.

### Koniec za (Gotowe za)

Podczas wyboru programu wyświetlany jest czas trwania poszczególnych programów. Przed włączeniem programu można opóźnić jego uruchomienie. Czas zakończenia prania można programować w odstępach godzinowych, maksymalnie do 24 godzin. Tyle razy naciskać przycisk **Koniec za (Gotowe za)**, aż ukaże się żądana liczba godzin (h = godzina). Naciśnięcie **Start/Pauza** .

### Przyciski opcji → Zestawienie programów, strona 7

Time Perfect Skrócenie czasu prania przy porównywalnej skuteczności w stosunku do programu standardowego. Maksymalna pojemność załadunkowa → Zestawienie programów, strona 7.

Woda Plus Wykonany zostaje dodatkowy cykl płukania.

Eco Perfect Oszczędność energii przy porównywalnej skuteczności w stosunku do programu standardowego.

### Zabezpieczenie przed dziećmi

na wyświetlaczu Zabezpieczyć pralkę przed niezamierzoną zmianą ustawionych funkcji.  
**WL./WYL.:** Po włączeniu/zakończeniu programu naciskać przez ok. 5 sekund przycisk Start/Pauza . Wskazówka: Zabezpieczenie przed dziećmi może pozostać aktywowane do następnego nastawienia programu, również gdy pralka jest wyłączona! Potem należy dezaktywować zabezpieczenie przed dziećmi przed startem programu i w razie potrzeby ponownie je aktywować po starcie programu.

### Start/Pauza

W celu uruchomienia lub zatrzymania i kontynuowania programu oraz w celu aktywacji/dezaktywacji zabezpieczenia przed dziećmi.

4

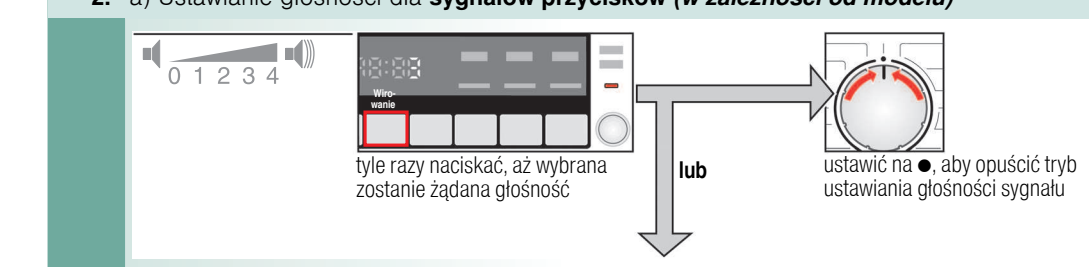
## Indywidualne ustawienia

### Sygnal

#### 1. Aktywowanie trybu ustawiania głośności sygnалу



#### 2. a) Ustawianie głośności dla sygnałów przycisków (w zależności od modelu)



#### 2. b) Ustawianie głośności dla sygnałów informacyjnych



## Wskazówki na wyświetlaczu w zależności od modelu

<b>E: 17</b>	Całkowicie odkręcić kurek dopływu wody (woda zimna); Wąż doprowadzający wodę jest zatamany/przyjęty; Za niskie ciśnienie wody; Konserwacja, wyczyścić sito → strona 10.
<b>E: 18</b>	Zapchana pompa odprowadzająca wodę; Konserwacja, wyczyścić pompę odprowadzającą wodę → strona 10. Zapchany wąż odprowadzający wodę/rura odprowadzająca wodę; Konserwacja, wyczyścić przy syfonie wąż odprowadzający wodę → strona 10.
<b>E: 23</b>	Na dnie pralki zbiera się woda, nieszczelność urządzenia. Zakręcić kurek dopływu wody. Wezwać serwis!
	Aktywowane zabezpieczenie przed dziećmi, dezaktywować → strona 5.
<b>Pozostałe wskazania</b>	Wyłączyć urządzenie, odczekać 5 minut i włączyć ponownie. Jeśli wskazanie pojawi się ponownie, wezwać serwis.

5

6







# Pralka

**Gratulujemy** - zakupu nowoczesnego, najwyższej jakości urządzenia gospodarstwa domowego marki Bosch! Pralka wyróżnia się oszczędnym zużyciem wody i energii elektrycznej. Każde urządzenie opuszczające nasz zakład jest starannie sprawdzane pod względem działania i stanu.

Szczegółowe informacje: [www.bosch-home.com](http://www.bosch-home.com)

Informacje o najbliższym serwisie znajdują się tutaj lub w wykazie punktów serwisowych (według modelu).

PL 0801 191 534

## o ochronie środowiska naturalnego

To urządzenie jest oznaczone zgodnie z Dyrektywą Europejską 2012/19/UE oraz polską Ustawą z dnia 29 lipca 2005r. „O zużytym sprzęcie elektrycznym i elektronicznym” (Dz.U. z 2005 r. Nr 180, poz. 1495) symbolem przekreślonego kontenera na odpady. Takie oznakowanie informuje, że sprzęt ten, po okresie jego użytkowania nie może być umieszczany łącznie z innymi odpadami pochodzącymi z gospodarstwa domowego. Użytkownik jest zobowiązany do oddania go prowadzącym zbieranie zużytego sprzętu elektrycznego i elektronicznego. Prowadzący zbieranie, w tym lokalne punkty zbiórki, sklepy oraz gminne jednostka, tworzą odpowiedni system umożliwiający oddanie tego sprzętu. Właściwe postępowanie ze użytym sprzętem elektrycznym i elektronicznym przyczynia się do uniknięcia szkodliwych dla zdrowia ludzi i środowiska naturalnego konsekwencji, wynikających z obecności składników niebezpiecznych oraz niewłaściwego składowania i przetwarzania takiego sprzętu.



Przed uruchomieniem pralki przeczytać instrukcję obsługi i oddzielną instrukcję ustawiania!

## Spis treści

	Strona
■ Użytkowanie zgodne z przeznaczeniem .....	1
■ Programy .....	1
■ Ustawianie i dopasowywanie programu .....	3
■ Przebieg prania .....	3/4
■ Po praniu .....	4
■ Indywidualne ustawienia .....	5/6
■ Wskazówki na wyświetlaczu .....	6
■ Zestawienie programów .....	7
■ Przepisy bezpieczeństwa pracy .....	8
■ Parametry zużycia .....	8
■ Ważne wskazówki .....	9
■ Przegródka na środki piorące w płynie .....	9
■ Czyszczenie .....	9/10
■ Konserwacja .....	10
■ Co robić gdy... ..	11



## Ochrona środowiska / oszczędne użytkowanie

- Wykorzystać maksymalną ilość bielizny odpowiednią do każdego wybranego programu.
- Tkaniny normalnie zabrudzone prać bez prania wstępnego.
- Możliwe ustawienia temperatury odwołują się do zaleceń podawanych na metkach dotyczących pielęgnacji tkanin. Rzeczywista temperatura w urządzeniu może odbiegać od podanych informacji, co pozwala uzyskać optymalny rezultat prania, oszczędzając jednocześnie energię.
- Środek piorący dozować zgodnie z zaleceniami producenta i odpowiednio do twardości wody.
- W przypadku suszenia bielizny w suszarce, wybrać odpowiednią prędkość wirowania, zgodnie z instrukcją obsługi producenta suszarki.

## Użytkowanie zgodne z przeznaczeniem

- wyłącznie do użytku domowego,
- do tkanin nadających się do prania w pralce oraz wełny nadającej się do prania ręcznego w wodzie,
- do użytku z zimną wodą oraz dostępnymi w handlu środkami piorącymi i pielęgnacyjnymi przeznaczonymi do stosowania w pralkach.
- Pralkę mogą obsługiwać dzieci w wieku powyżej 8 lat, osoby z ograniczonymi zdolnościami fizycznymi, sensorycznymi lub umysłowymi, a także osoby nie posiadające wystarczającego doświadczenia lub wiedzy, jeśli pozostają one **pod nadzorem** lub **zostały pouczone** przez osobę odpowiedzialną za ich bezpieczeństwo, jak należy obsługiwać urządzenie.



- *Przestrzegać przepisów bezpieczeństwa pracy zamieszczonych na stronie 8!*
- *Nie pozwalać dzieciom na przebywanie bez nadzoru w pobliżu pralki!*
- *Dzieci i osoby nieprzeszkolone nie mogą obsługiwać pralki!*
- *Nie pozwalać zwierzętom domowym na przebywanie w pobliżu pralki!*
- *Niniejszy sprzęt nie jest przeznaczony do użytku przez osoby (dzieci) o ograniczonej zdolności fizycznej, czuciowej lub psychicznej, lub osoby nie mające doświadczenia lub znajomości sprzętu, chyba że odbywa się to pod nadzorem lub zgodnie z instrukcją obsługi sprzętu, przekazanej przez osoby odpowiadające za ich bezpieczeństwo.*

## Programy

Szczegółowe zestawienie programów → strona 7.

Temperaturę i prędkość odwirowania można wybrać indywidualnie w zależności od stosowanego programu i od jego postępu.

<b>Bawełna</b>	Tkaniny odporne
Bawełna  + p. wstępne	Tkaniny odporne pranie wstępne w temp. 30 °C
<b>Syntetyki</b>	Tkaniny syntetyczne
Syntetyki  + p. wstępne	Tkaniny syntetyczne, pranie wstępne w temp. 30 °C
<b>Mix</b>	Różne rodzaje bielizny
<b>Delikatne/Jedwab</b>	Delikatne tkaniny nadające się do prania w pralce
<b>Wełna (Wolle)</b>	Tkaniny nadające się do prania ręcznego lub w pralce
<b>Płukanie</b>	Dodatkowe płukanie z wirowaniem
<b>Wirowanie</b>	Bielizna do prania ręcznego ze zmniejszoną prędkością odwirowania
<b>Odpompowanie</b>	Wody pozostałej z płukania ---- (Wirowanie stop = bez wirowania końcowego); w tym celu ustawić Wirowanie (prędkość wirowania) (prędkość odwirowania) na ----
<b>Super krótki 30'/15'</b>	Program krótki
<b>AntyAlergia</b>	Tkaniny odporne
<b>Koszule/Bluzy</b>	Koszule nie wymagające prasowania
<b>Jeans</b>	Ciemne tkaniny
<b>Sport/Fitness</b>	Tkaniny z mikrowłókien

## Przygotowanie



Instalacja zgodnie z osobną instrukcją ustawiania.



### Sprawdzić stan pralki

- Nigdy nie włączać uszkodzonej pralki!
- Poinformować serwis o uszkodzeniu!



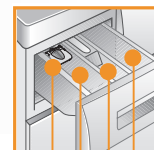
### Włożyć wtyczkę sieciową do gniazda



- Tylko suchymi rękami!
- Chwytać tylko za wtyczkę!



### Odkręcić kurek dopływu wody



Przegródka na środki piorące w płynie (w zależności od modelu), strona 10

**Przegródka II:** środek piorący do prania zasadniczego,

środek do zmiękczania wody, wybielacz, odplamiacz

**Przegródka** : płyn zmiękczający, krochmal

**Przegródka I:** środek piorący do prania wstępnego



<b>col d - 90</b>	Temp. °C	Wybór temperatury ( <b>col d</b> = zimna)
<b>---- - 1000*</b>	Wirowanie (prędkość wirowania)	Wybór prędkości wirowania (* w zależności od programu) (Wirowanie stop = bez wirowania końcowego ostatniego płukania, wyświetlacz ----)
<b>1h - 24h</b>	Koniec za (Gotowe za)	Koniec programu za...
Wskaźniki stanu		Wyświetlanie stanu przebiegu programu
<b>End</b>		Pranie, płukanie, wirowanie, czas trwania lub
		Zabezpieczenie przed dziećmi →

**Przed pierwszym praniem**  
należy raz włączyć pralkę bez bielizny → strona 9

## Sortowanie i wkładanie bielizny

Przestrzegać wskazówek producenta dotyczących pielęgnacji tkaniny!  
Według danych na metkach.  
Według rodzaju, koloru, stopnia zabrudzenia i temperatury prania.  
Nie przekraczać maksymalnej pojemności załadunkowej → strona 7.

Przestrzegać ważnych wskazówek → strona 9.

Wkładać do pralki na przemian duże i małe sztuki bielizny!

zamknąć drzwiczki. Przy zamykaniu drzwiczek uważać, aby nie przytrzasnąć bielizny pomiędzy drzwiczkami a gumowym kołnierzem.

## Środki piorące i pielęgnacyjne

Środek piorący dozować w zależności od:  
ilości bielizny, stopnia zabrudzenia, twardości wody (informacje na ten temat dostępne są w lokalnym przedsiębiorstwie wodociągowym) oraz zaleceń producenta.  
W modelach bez przegródki na środki piorące w płynie:  
wlać środek piorący w płynie do odpowiedniego pojemnika dozującego i włożyć do bębna.  
W trakcie prania: ostrożnie otwierać szufladkę na środki piorące!

**i** Gęste płyny do zmiękczenia i płukania rozcieńczać wodą.  
Zapobiega to zatkaniu przelewu.

## Ustawianie\*\* i dopasowywanie programu

### Programator

	Bawełna
	Bawełna + p. wstępne
	Syntetyki
	Syntetyki + p. wstępne
	Mix
	Delikatne/Jedwab
	Płukanie

**A+++**

**i** \*\*Gdy na wyświetlaczu miga symbol , opcja Zabezpieczenie przed dziećmi jest aktywna → Dezaktywować, strona 5.

Przyciski funkcyjne i przyciski opcji → Indywidualne ustawienia, strona 5.

**i** Programator do włączania i wyłączania pralki oraz do wyboru programu. Możliwe jest obracanie w obu kierunkach.

**Wybór Start/Pauza**

**i** W przypadku dłuższego naciśnięcia przycisków funkcyjnych przechodzi się automatycznie do następnych opcji!

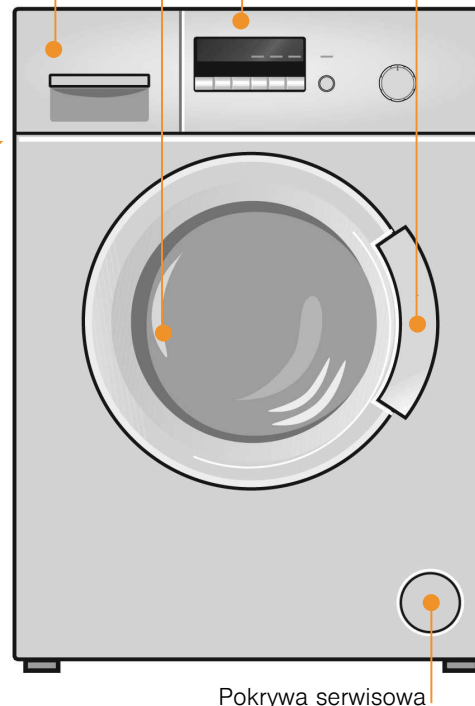
# Pranie

Szufladka na środki piorące z przegródkami I, II,

Drzwiczki

Panel obsługi

Uchwyt drzwiczek



Pokrywa serwisowa

# Pranie



## Wyłączenie

Ustawić programator na **Wyłączenie**.

## Zakręcanie kurka dopływu wody

Nie jest to konieczne w modelach z funkcją zabezpieczenia przeciw zalaniu wodą → wskazówki w instrukcji ustawiania, strona 7.

## Wymywanie bielizny

Otworzyć drzwiczki i wyjąć bieliznę.  
Jeśli aktywowana jest funkcja - - - - (Wirowanie stop = bez wirowania końcowego): ustawić programator na **Odpompowanie** lub wybrać prędkość odwirowania.  
Nacisnąć **Start/Pauza** .

**i** – Ewentualnie usunąć przypadkowe przedmioty - niebezpieczeństwo rdzewienia.  
– Pozostawić drzwiczki i szufladkę otwartą, aby reszta wody mogła odparować.

## Program jest zakończony, gdy...

... na wyświetlaczu pojawia się **End**.

## Przerwać program

W przypadku programów z wysoką temperaturą:  
– Bieliznę pozostawić w pralce do ostygnięcia:  
Wybrać funkcję **Płukanie**.

– Nacisnąć **Start/Pauza** .

W przypadku programów z niską temperaturą:

– Wybrać **Wirowanie** lub **Odpompowanie** (aby tylko odpompować: **Wirowanie (prędkość wirowania)** (prędkość odwirowania) ustawić na - - - -).

– Nacisnąć **Start/Pauza** .

## Zmienić program, gdy...

...przez pomyłkę wybrany został niewłaściwy program:

– Ponownie wybrać program.

– Nacisnąć **Start/Pauza** . Nowy program zaczyna się od początku.

## Zatrzymać/kontynuować program...

...np. do namaczania → strona 9.

Nacisnąć **Start/Pauza** . Na wyświetlaczu pojawia się - P-, drzwiczki nie dają się otworzyć. Aby kontynuować program, nacisnąć przycisk **Start/Pauza** .

# Indywidualne ustawienia

## Przyciski funkcyjne

Przed włączeniem programu oraz w trakcie jego trwania można zmienić ustawienia prędkości wirowania i temperatury. Efekty zależą od stopnia zaawansowania programu.

### Temp. °C

Można zmienić wyświetlaną temperaturę prania. Maksymalna temperatura prania, którą można wybrać, zależy od ustawionego programu.

### Wirowanie (Obr./min) (prędkość wirowania // ---- (Wirowanie stop= bez wirowania końcowego))

Można zmienić wyświetloną prędkość wirowania lub wybrać ---- (Wirowanie stop = bez wirowania końcowego, po ostatnim płukaniu pranie pozostaje w wodzie, na wyświetlaczu ----). Maksymalna prędkość wirowania, którą można wybrać, zależy od modelu oraz nastawionego programu.

### Koniec za (Gotowe za)

Podczas wyboru programu wyświetlany jest czas trwania poszczególnych programów. Przed włączeniem programu można opóźnić jego uruchomienie. Czas zakończenia prania można programować w odstępach godzinowych, maksymalnie do 24 godzin. Tyle razy naciskać przycisk **Koniec za (Gotowe za)**, aż ukaze się żądana liczba godzin (h = godzina). Nacisnąć **Start/Pauza** ▶▶.

### Przyciski opcji → Zestawienie programów, strona 7

⌚ Time Perfect Skrócenie czasu prania przy porównywalnej skuteczności w stosunku do programu standardowego. Maksymalna pojemność załadunkowa → Zestawienie programów, strona 7.

🌊 Woda Plus Wykonany zostaje dodatkowy cykl płukania.

🌿 Eco Perfect Oszczędność energii przy porównywalnej skuteczności w stosunku do programu standardowego.

### Zabezpieczenie przed dziećmi

🔒 na wyświetlaczu Zabezpieczyć pralkę przed niezamierzoną zmianą ustawionych funkcji.

**WL./WYL.:** Po włączeniu/zakończeniu programu naciskać przez ok. 5 sekund przycisk Start/Pauza ▶▶.

Wskazówka: Zabezpieczenie przed dziećmi może pozostać aktywowane do następnego nastawienia programu, również gdy pralka jest wyłączona!

Potem należy dezaktywować zabezpieczenie przed dziećmi przed startem programu i w razie potrzeby ponownie je aktywować po starcie programu.

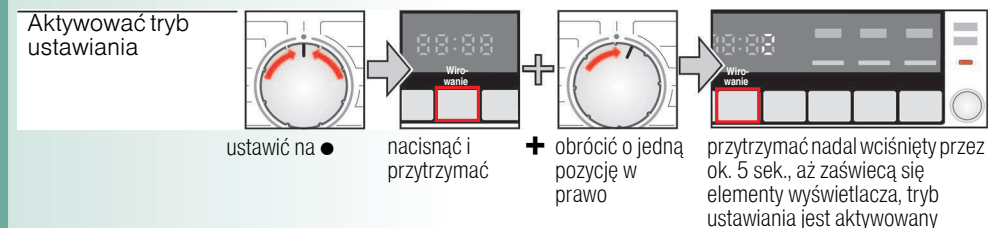
### Start/Pauza ▶▶

W celu uruchomienia lub zatrzymania i kontynuowania programu oraz w celu aktywacji/dezaktywacji zabezpieczenia przed dziećmi.

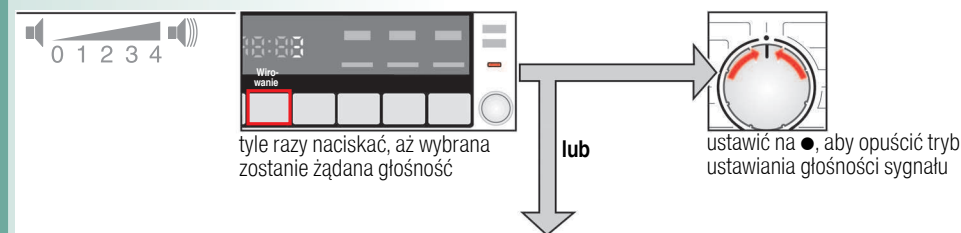
# Indywidualne ustawienia

## Sygnal

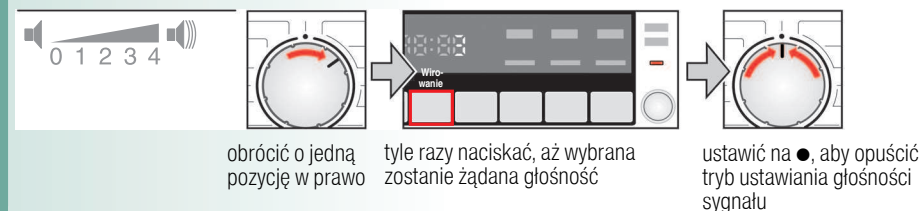
### 1. Aktywowanie trybu ustawiania głośności sygnалу



### 2. a) Ustawianie głośności dla sygnalów przycisków (w zależności od modelu)



### 2. b) Ustawianie głośności dla sygnalów informacyjnych



## Wskazówki na wyświetlaczu w zależności od modelu

- E: 17** Całkowicie odkręcić kurek dopływu wody (woda zimna); Wąż doprowadzający wodę jest załamany/przycięty; Za niskie ciśnienie wody; Konserwacja, wyczyścić sito → strona 10.
- E: 18** Zapchana pompa odprowadzająca wodę; Konserwacja, wyczyścić pompę odprowadzającą wodę → strona 10. Zapchany wąż odprowadzający wodę/rura odprowadzająca wodę; Konserwacja, wyczyścić przy syfonie wąż odprowadzający wodę → strona 10.
- E: 23** Na dnie pralki zbiera się woda, nieszczelność urządzenia. Zakręcić kurek dopływu wody. Wezwać serwis!
- 🔒 Aktywowane zabezpieczenie przed dziećmi, dezaktywować → strona 5.
- Pozostałe wskazania** Wyłączyć urządzenie, odczekać 5 minut i włączyć ponownie. Jeśli wskazanie pojawi się ponownie, wezwać serwis.



## Programy Maks. Rodzaj prania

### Opcje; Wskazówki

<b>Bawełna</b>	6 kg/ 3,5 kg*	Tkaniny odporne, bawełna lub len nadający się do gotowania	Time Perfect*,  Woda Plus,  Eco Perfect
Bawełna  + P. wstępne			
<b>AntyAlergia</b>			Time Perfect*,  Woda Plus,  Eco Perfect; W przypadku szczególnie wrażliwej skóry, dłuższe pranie w wybranej temperaturze, wyższy poziom wody, dodatkowy cykl płukania
<b>Syntetyki</b>	3 kg	Tkaniny syntetyczne z domieszką bawełny lub lnu, tkanin syntetyczne z włókien mieszanych	Time Perfect,  Woda Plus,  Eco Perfect
Syntetyki  + P. wstępne			
<b>Mix</b>	2,5 kg	Tekstylia z bawełny lub tkaniny syntetyczne	Time Perfect,  Woda Plus,  Eco Perfect. Można pracować z różnymi rodzajami tkanin
<b>Jeans</b>	3 kg	Ciemne tkaniny bawełniane i syntetyczne	Time Perfect,  Woda Plus,  Eco Perfect. Zredukowane płukanie z wirowaniem oraz wirowanie końcowe
<b>Koszule/Bluzy</b>	2 kg	Nie wymagające prasowania, koszule z bawełny, lnu, tkanin syntetycznych lub z włókien mieszanych	Time Perfect,  Woda Plus,  Eco Perfect
<b>Delikatne/Jedwab</b>	2 kg	Delikatne tkaniny nadające się do prania w pralce, jak jedwab, satyna, tkaniny syntetyczne lub z włókien mieszanych (np. firanki)	Time Perfect,  Woda Plus,  Eco Perfect
<b>Wetna</b>		Tkaniny wełniane lub z domieszką wełny nadające się do prania ręcznego lub w pralce	Barażo delikatny program zapobiegający zbieganiu się prania, dłuższe przerwy w procesie prania (pranie mocy się)
<b>Sport/Fitness</b>		Tkaniny z mikrowłókien	Time Perfect,  Woda Plus,  Eco Perfect
<b>Super krótki 30'/15'</b>	3,5 kg/ 2 kg	Tkaniny syntetyczne z domieszką bawełny lub lnu, tkaniny syntetyczne z włókien mieszanych	Programy krótkie, nadające się do prania lekko zabrudzonej bielizny
<b>Programy dodatkowe</b>			<b>Płukanie</b> , <b>Wirowanie</b> , <b>Odpompowanie</b>

\* Zredukowany załadunek przy opcji Time Perfect.

i Programy bez prania wstępnego - środek piorący wysypać do przegródki II, programy z praniem wstępnym - środek piorący rozdzielić na przegródki I i II.

9311 / 9000903799

Robert Bosch Hausgeräte GmbH  
Carl-Wery-Str. 34  
81739 München / Deutschland

WAB2021JPL



## Przepisy bezpieczeństwa pracy

- Należy przeczytać instrukcję obsługi i ustawiania oraz wszystkie inne informacje dołączone do pralki i postępować zgodnie z nimi.
- Zachować dokumenty i instrukcje do późniejszego użytku.

### Niebezpieczeństwo porażenia prądem

- Wyciągać wtyczkę sieciową z gniazda chwytając za wtyczkę, a nigdy za przewód!
- Wtyczkę należy wkładać/wyciągać z gniazda tylko suchymi rękami.

### Zagrożenie życia

- W przypadku starych urządzeń:
- Wyciągnąć wtyczkę sieciową z gniazda.
  - Odciąć przewód zasilający i usunąć razem z wtyczką.
  - Zniszczyć zamek drzwiczek. Dzięki temu wyklucza się niebezpieczeństwo, że dziecko mogłoby zatrzasnąć się w pralce i tym samym narazić na niebezpieczeństwo utraty życia.

### Niebezpieczeństwo uduszenia

- Opakowania, folie i części opakowań przechowywać w miejscu niedostępnym dla dzieci.

### Niebezpieczeństwo zatrucia

- Środki piorące i pielęgnacyjne przechowywać w miejscu niedostępnym dla dzieci.

### Niebezpieczeństwo wybuchu

- Włożenie do pralki bielizny nasączonej środkami czyszczącymi zawierającymi rozpuszczalnik - np. odplamiacz, benzyna ekstrakcyjna - może spowodować wybuch. Bieliznę należy uprzednio dokładnie wypłukać ręcznie.

### Niebezpieczeństwo odniesienia obrażeń

- Drzwiczki mogą się mocno nagrzać.
- Zachować ostrożność przy odpompowaniu gorącej wody ze środkiem piorącym.
- Nigdy nie stawać na pralce.
- Nigdy nie opierać się na otwartych drzwiczkach.
- Nie wkładać rąk do bębna, gdy się jeszcze obraca.

## Parametry zużycia

Program	Załadunek	Energii***	Woda***	Czas trwania programu**
Bawełna  20 °C	6 kg	0,30 kWh	68 l	2 ¼ h
Bawełna  40 °C*	6 kg	0,95 kWh	68 l	2 ¼ h
Bawełna  60 °C	6 kg	1,60 kWh	68 l	2 ¼ h
Bawełna  90 °C	6 kg	2,45 kWh	76 l	2 ¼ h
Syntetyki  40 °C*	3 kg	0,70 kWh	46 l	1 ¾ h
Mix  30 °C	2,5 kg	0,40 kWh	44 l	1 h
Delikatne/Jedwab 30 °C	2 kg	0,30 kWh	37 l	¾ h
Wetna 30 °C	2 kg	0,20 kWh	43 l	¾ h

\*Ustawienie programu kontrolnego zgodnie z obowiązującą normą EN60456.

Wskazówka dotycząca testów porównawczych: Do testowania programów kontrolnych prac bieliznę uwzględniając podaną pojemność załadunkową i przy maksymalnej prędkości wirowania.

Program	Funkcja dodatkowa	Załadunek	Roczne zużycie energii	Roczne zużycie wody
Bawełna  40/60 °C	Eco Perfect**	6 kg / 3 kg	153 kWh	10560 l

\*\* Ustawienia programu do kontroli i etykietowania efektywności energetycznej z zimną wodą (15 °C) zgodnie z dyrektywą 60456 Ed.5 UE.

\*\*\* Wartości te odbiegają od podanych w zależności od ciśnienia i twardości wody, temperatury wody doprowadzanej, temperatury otoczenia, rodzaju bielizny, jej ilości oraz stopnia zabrudzenia, użytego środka piorącego, wahań napięcia sieciowego oraz wybranych opcji.



# Ważne wskazówki



## Przed pierwszym praniem

Nie wkładać bielizny do pralki! Odkręcić kurek dopływu wody. Przegródkę II napełnić:

- ok. 1 litrem wody
- środkiem piorącym (dozowanie według zaleceń producenta na lekkie zabrudzenia oraz odpowiednio do twardości wody)

Ustawić programator na **Syntetyki** i nacisnąć **Start/Pauza**. Po zakończeniu programu ustawić programator na **Wyłączenie**.



## Prawidłowe obchodzenie się z pralką i tkaninami

- Bezwzględnie przestrzegać wskazówek producenta dotyczących dozowania wszelkich środków piorących, pielęgnacyjnych i czyszczących.
- Opróżnić kieszenie.
- Zwrócić uwagę na usunięcie elementów metalowych (spinacze biurowe itp.).
- Tkaniny delikatne (rajstopy, firanki, biustonosze na fiszbinach) prać w specjalnych siatkach.
- Zamknąć zamki błyskawiczne oraz zapiąć guziki przy pościeli.
- Usunąć szczoteczką piasek z kieszeni i zakładek.
- Odpiąć żabki do firanek lub prać firanki w specjalnych siatkach do prania.



## Wkładanie prania

Wkładać do pralki na przemian duże i małe sztuki bielizny!

Przy zamykaniu drzwiczek uważać, aby nie przytrzasnąć bielizny pomiędzy drzwiczkami a gumowym kołnierzem.



## Bielizna zabrudzona w różnym stopniu

	Nowe tkaniny prać oddzielnie.
lekkie	Bez prania wstępnego. Ewent. wybrać opcję <b>Time Perfect</b> .
	Plamy ewent. wywabić ręcznie.
mocno	Załadować mniejszą ilość prania. Wybrać program z praniem wstępnym.



## Namaczanie (Einweichen) Do pralki wkładać bieliznę w jednym kolorze.

Napełnić przegródkę II środkiem do namaczania/środkiem piorącym zgodnie z zaleceniami producenta. Ustawić programator na **Bawełna** i nacisnąć **Start/Pauza**. Po upływie ok. 10 minut nacisnąć **Start/Pauza**, aby zatrzymać program. Po upływie wybranego czasu namaczania ponownie nacisnąć przycisk **Start/Pauza**, jeśli program ma być kontynuowany, lub zmienić program.



## Krochmalenie (Stärken) Bielizny nie należy wcześniej płukać w płynie zmiękczającym.

Krochmalenie płynnym krochmalem możliwe jest we wszystkich programach. Krochmal wlać do przegródki na płyn zmiękczający (po jej ewent. oczyszczeniu) w ilości zalecanej przez producenta.



## Farbowanie/Wywabianie farby (Färben/Entfärben)

Farbowanie tylko na użytek domowy. Sól może uszkodzić powłokę ze stali nierdzewnej! Przestrzegać zaleceń producenta środka barwiącego! **Nie** przeprowadzać wywabiania farby w pralce!



## Przegródka na środki piorące w płynie w zależności od modelu

W celu właściwego dozowania środka piorącego w płynie prawidłowo zamocować przegródkę:

- Całkowicie wyjąć szufladkę na środki piorące → strona 10.
- Przegródkę przesunąć do przodu.

Przegródki na środki piorące w płynie nie stosować (przesunąć do góry):

- do środków o konsystencji żelu i proszków do prania,
- do programów z praniem wstępnym lub funkcją **Koniec za (Gotowe za)**.



# Czyszczenie



## Obudowa pralki, panel obsługi

- Natychmiast usuwać pozostałości środków piorących.
- Przetrzeć wilgotną, miękką ściereczką.
- Czyszczenie strumieniem wody jest zabronione.

# Czyszczenie



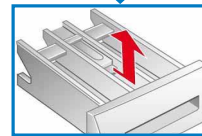
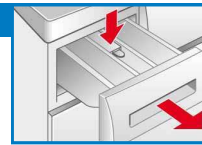
- **Niebezpieczeństwo porażenia prądem!** Wyciągnąć wtyczkę sieciową z gniazda!
- **Niebezpieczeństwo wybuchu!** Nie stosować rozpuszczalników!



## Czyszczenie szufladki na środki piorące...

...gdy znajdują się w niej resztki środka piorącego lub płynu zmiękczającego.

1. Wysunąć, wkład nacisnąć w dół i całkowicie wyjąć szufladkę na środki piorące.
2. Wyjąć przegródkę na środki piorące w płynie. naciskać na przegródkę palcami od dołu do góry i wyprzeć ją.
3. Korytko i przegródkę wyczyścić wodą i szczoteczką i wysuszyć.
4. Włożyć przegródkę tak, aby się zatrzasnęła (nałożyć cylinder na prowadnicę).
5. Wsunąć szufladkę na środki piorące.



Pozostawić szufladkę otwartą, aby reszta wody mogła odparować.

## Bęben pralki

Drzwiczki pralki powinny być zawsze otwarte, aby bęben mógł wyschnąć. Rdzawe plamy usuwać środkiem czyszczącym nie zawierającym chloru, nie stosować druciaków.

## Odkamienianie

W pralce nie może znajdować się bielizna!

W przypadku prawidłowego dozowania środków piorących odkamienianie nie jest konieczne. W razie potrzeby stosować się do zaleceń producenta środka do odkamieniania. Odpowiednie środki do odkamieniania można zamówić za pośrednictwem naszej strony internetowej lub w punktach serwisowych (→ strona 1).

# Konserwacja



## Niebezpieczeństwo poparzenia!

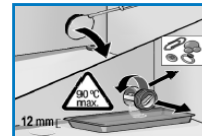
- Odczekać, aż woda ostygnie!
- Zakręcić kurek dopływu wody!



## Pompa odprowadzająca wodę

Ustawić programator na **Wyłączenie** i wyciągnąć wtyczkę.

6. Otworzyć pokrywę serwisową
7. Ostrożnie odkręcić pokrywę pompy (resztki wody)
8. Wyczyścić wnętrze, gwint pokrywy pompy oraz obudowę pompy (wirnik skrzydełkowy pompy musi dać się obracać).
9. Z powrotem nałożyć pokrywę pompy i przykręcić.
10. Wstawić pokrywę serwisową i zamknąć.



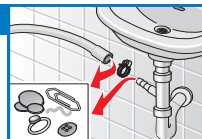
Aby przy następnym praniu zapobiec odpłynięciu środka piorącego do odpływu: wlać 1 litr wody do przegródki II i włączyć program **Odpompowanie**.



## Wąż odprowadzający wodę przy syfonie zapchany

Ustawić programator na **Wyłączenie** i wyciągnąć wtyczkę.

1. Poluzować opaskę zaciskową, ostrożnie wyjąć wąż odprowadzający wodę (Uwaga! Resztki wody).
2. Wyczyścić wąż odprowadzający wodę oraz wspornik syfonu.
3. Ponownie włożyć wąż odprowadzający wodę i zabezpieczyć złącze obejmą mocującą.



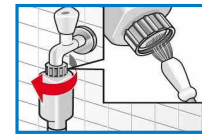
## Filtr w dopływie wody zapchany

### Niebezpieczeństwo porażenia prądem

Nie zanurzać w wodzie zabezpieczenia przeciw zalaniu wodą Aqua-Stop (posiada zawór elektromagnetyczny).

Pozbawić ciśnienia wodę w węży doprowadzającym:

1. Zakręcić kurek dopływu wody!
2. Wybrać dowolny program (z wyjątkiem programów **Wirowanie** i **Odpompowanie**).
3. Nacisnąć **Start/Pauza**. Pozostawić program włączony przez ok. 40 sekund.
4. Ustawić programator na **Wyłączenie** Wyciągnąć wtyczkę sieciową z gniazda. Wyczyścić filtr:
5. Odkręcić wąż od kurka dopływu wody. Oczyszczyć filtr szczoteczką.



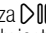
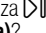
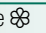


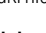
**i/lub** w modelach Standard i Aqua-Secure: zdjąć wąż z tylnej ścianki urządzenia, sito wyjąć obcęgami i wyczyścić.

6. Podłączyć wąż i sprawdzić jego szczelność.





# Co robić gdy...

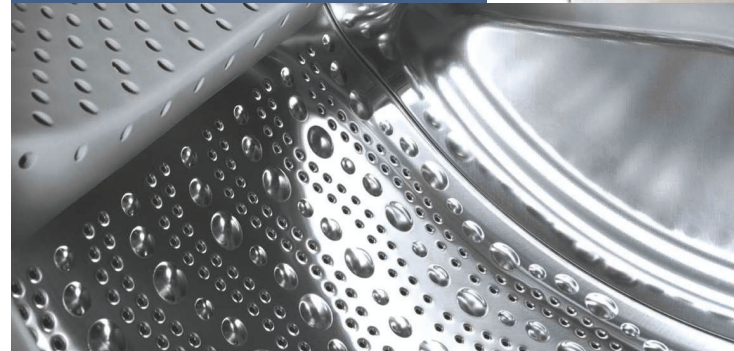
Wycieka woda	<ul style="list-style-type: none"> <li>- Prawidłowo przymocować / wymienić na nowy wąż odprowadzający wodę.</li> <li>- Dokręcić złączkę węża doprowadzającego wodę.</li> </ul>
Woda nie dochodzi do pralki. Środek piorący nie przedostaje się do bębna.	<ul style="list-style-type: none"> <li>- Czy przycisk <b>Start/Pauza</b>  został naciśnięty?</li> <li>- Czy kurek dopływu wody jest zakręcony?</li> <li>- Czy filtr nie jest zapchany? Wyczyścić filtr → <i>strona 10.</i></li> <li>- Czy wąż doprowadzający wodę nie jest załamany/przycięty?</li> </ul>
Nie można otworzyć drzwiczek.	<ul style="list-style-type: none"> <li>- Aktywowana funkcja zabezpieczenia. Przerwanie programu? → <i>strona 4.</i></li> <li>- ---- Czy wybrana została funkcja (Wirowanie stop (Spülstopp) = bez wirowania końcowego)? → <i>strona 3,4.</i></li> </ul>
Program nie włącza się.	<ul style="list-style-type: none"> <li>- Czy wybrano <b>Start/Pauza</b>  lub czas zakończenia programu <b>Koniec za (Gotowe za)</b>?</li> <li>- Czy drzwiczki są zamknięte?</li> <li>- Czy zabezpieczenie przed dziećmi jest aktywowane? Dezaktywować → <i>str. 5.</i></li> </ul>
Woda z pralki nie jest odprowadzana.	<ul style="list-style-type: none"> <li>- ---- Czy wybrana została funkcja (Wirowanie stop (Spülstopp) = bez wirowania końcowego)? → <i>strona 3,4.</i></li> <li>- Wyczyścić pompę odprowadzającą wodę → <i>strona 10.</i></li> <li>- Wyczyścić rurę odprowadzającą wodę i/lub wąż odprowadzający wodę.</li> </ul>
Woda w bębnie pralki nie jest widoczna.	<ul style="list-style-type: none"> <li>- To nie usterka - poziom wody poniżej widocznego obszaru.</li> </ul>
Niezadowolający wynik wirowania. Bielizna jest mokra/zbyt wilgotna.	<ul style="list-style-type: none"> <li>- To nie usterka - ze względu na nierównomierne rozłożenie bielizny system kontroli wyważania bębna przerwał wirowanie. Wkładać do bębna na przemian duże i małe sztuki bielizny.</li> <li>- Czy wybrana prędkość wirowania nie jest za mała? → <i>strona 5.</i></li> </ul>
W trakcie cyklu prania czas trwania programu ulega zmianie.	<ul style="list-style-type: none"> <li>- To nie usterka - cykl prania jest optymalizowany w przypadku każdego procesu prania. W efekcie wyświetlany czas trwania programu może ulec zmianie.</li> </ul>
Wielokrotne odwirowanie.	<ul style="list-style-type: none"> <li>- To nie usterka - zadziałał system kontroli wyważania bębna.</li> </ul>
Resztki wody w przegródce  na płyn do płukania tkanin.	<ul style="list-style-type: none"> <li>- To nie usterka - skuteczność płynu do płukania tkanin jest zachowana.</li> <li>- Ewent. wyczyścić przegródkę → <i>strona 10.</i></li> </ul>
Nieprzyjemny zapach w pralce.	<ul style="list-style-type: none"> <li>- Włączyć program <b>Bawełna</b>  <b>90 °C</b> bez bielizny. Stosować zwykły środek piorący.</li> </ul>
Miga wskaźnik stanu  . Ewent. z szufladki na środki piorące wydobywa się środek piorący.	<ul style="list-style-type: none"> <li>- Czy nie zastosowano zbyt dużej ilości środka piorącego? Wymieszać 1 łyżkę płynu zmiękczającego z ½ litra wody i włączyć do przegródki II (<i>nie stosować w przypadku odzieży outdoor, sportowej i puchowej!</i>).</li> <li>- Do następnego prania użyć mniejszej ilości środka piorącego.</li> </ul>
Bardzo głośna praca, wibracje i "chodzenie" pralki podczas wirowania.	<ul style="list-style-type: none"> <li>- Czy nóżki są stabilnie zamocowane? Zabezpieczyć nóżki pralki → <i>Instrukcja instalacji.</i></li> <li>- Czy zostały usunięte zabezpieczenia transportowe? Usunąć zabezpieczenia transportowe → <i>Instrukcja instalacji.</i></li> </ul>
Wyświetlacz/lampki kontrolne nie działają podczas pracy.	<ul style="list-style-type: none"> <li>- Czy nastąpiła przerwa w zasilaniu?</li> <li>- Czy nie zadziałały bezpieczniki? Włączyć/wymienić bezpieczniki.</li> <li>- Jeśli usterka ponownie wystąpi, należy wezwać serwis.</li> </ul>
Cykl prania przedłuża się.	<ul style="list-style-type: none"> <li>- To nie usterka - system kontroli wyważania bębna kilkakrotnie rozdziela bieliznę.</li> <li>- To nie usterka - aktywowany system kontroli piany - włączone jest dodatkowe płukanie.</li> </ul>
Na bieliznie pozostają resztki środka piorącego.	<ul style="list-style-type: none"> <li>- Zdarza się, że środki nie zawierające fosforatu pozostawiają ślady nierozpuszczalne w wodzie.</li> <li>- Wybrać funkcję <b>Płukanie</b>  lub wyszczołkować bieliznę po praniu.</li> </ul>

Jeśli usterki nie uda się usunąć we własnym zakresie (wyłączenie/włączenie) lub urządzenie wymaga naprawy:

- Ustawić programator na **Wyłączenie** i wyciągnąć wtyczkę z gniazda.
- Zakręcić kurek dopływu wody i wezwać serwis → *Instrukcja ustawiania.*



Register your new Bosch now:  
[www.bosch-home.com/welcome](http://www.bosch-home.com/welcome)



**Pralka**  
**WAB2021JPL**



pl Instrukcja obsługi