

# Questa lavatrice

**Congratulazioni** - Questo è un elettrodomestico Bosch all'avanguardia e di alta qualità. La lavatrice si contraddistingue per un consumo ridotto di energia e di acqua. Ogni macchina che esce dal nostro stabilimento viene controllata minuziosamente per accertarne l'efficienza e le condizioni perfette.

Per ulteriori informazioni sui nostri prodotti, gli accessori, i ricambi e il servizio di assistenza, consultare il sito: [www.bosch-home.com](http://www.bosch-home.com)

I dati relativi al servizio di assistenza clienti più vicino si trovano qui o nell'elenco del servizio di assistenza clienti (a seconda del modello).  
I 800-829 120 (Linea verde)  
CH 0848 840 040

## Smaltimento nel rispetto dell'ambiente

Smaltire l'imballaggio in rispetto dell'ambiente. Questo apparecchio è contrassegnato in conformità alla direttiva europea 2002/96/CE sui rifiuti di apparecchiature elettriche ed elettroniche (Waste electrical and electronic equipment - WEEE). Questa direttiva stabilisce un quadro valido a livello europeo per il ritiro e il riciclaggio dei rifiuti di apparecchiature elettroniche.

## Indice

	Pagina
Utilizzo corretto.....	1
Programmi.....	1
Impostare e adattare il programma .....	3
Lavaggio .....	3/4
Dopo il lavaggio .....	4
Impostazioni individuali .....	5
Avvertenze importanti .....	6
Guida rapida dei programmi .....	7
Avvertenze di sicurezza .....	8
Valori di consumo.....	8
Cura .....	9
Avvertenze sulle spie luminose .....	9
Manutenzione .....	10
Cosa fare se ... ..	11

## Tutela dell'ambiente / Indicazioni per il risparmio

- Introdurre la quantità massima di biancheria consentita per ciascun programma.
- Lavare senza prelavaggio la biancheria normalmente sporca (a seconda del modello).
- Invece del programma **Cotone 90 °C**, selezionare il programma **Cotone Eco 60 °C**. Si ottiene lo stesso livello di pulizia con consumo di energia notevolmente ridotto.
- Dosare il detersivo secondo le indicazioni del produttore e la durezza dell'acqua.
- Se dopo il lavaggio si asciuga il bucato nell'asciugatrice, selezionare la velocità di centrifuga in base alle istruzioni del produttore dell'asciugatrice (a seconda del modello).

# Utilizzo corretto

- esclusivamente per l'utilizzo in ambito domestico,
- per il lavaggio di tessuti lavabili in lavatrice e di lana lavabile a mano in acqua e detersivo,
- per l'impiego con acqua potabile fredda e detersivi e additivi normalmente in commercio, che siano idonei per l'uso in lavatrice.

- ⚠ Non lasciare i bambini nei pressi della lavatrice senza sorveglianza.
- ⚠ I bambini e le persone non opportunamente addestrate non possono utilizzare la lavatrice!
- ⚠ Tenere gli animali domestici lontani dalla lavatrice.

Mettere in funzione la lavatrice solo dopo aver letto queste istruzioni e le istruzioni per l'installazione allegate.

# Preparazione

⚠ Installazione a regola d'arte secondo il manuale per l'installazione allegato.

## Controllare la macchina

- Non mettere mai in funzione una macchina danneggiata.
- Informare il servizio assistenza clienti.

## Inserire la spina di alimentazione

⚠ Solo con le mani asciutte. Afferrare solo la spina.

## Aprire il rubinetto dell'acqua

# Prima del primo lavaggio

eseguire un ciclo di lavaggio senza biancheria → pagina 9.

## Suddividere e introdurre la biancheria

Osservare le istruzioni del produttore sul trattamento dei tessuti, secondo le indicazioni riportate sulle etichette dei capi, e secondo il tipo di tessuto, il colore, il grado di sporco e la temperatura. Non superare il carico massimo → pagina 7.

⚠ Osservare le avvertenze importanti → pagina 6. Introdurre capi di biancheria grandi e piccoli. Chiudere l'oblò di carico. Accertarsi che i capi non restino intrappolati tra l'oblò di carico e la guarnizione in gomma.

## Introdurre detersivo e additivi

Dosare secondo: quantità di biancheria, grado di sporco, durezza dell'acqua (dati disponibili presso il proprio ente di approvvigionamento idrico) e indicazioni del produttore. Introdurre il detersivo liquido nel relativo dosatore e mettere questo nel cestello.

i Diluire con acqua l'ammorbidente e l'appretto densi per evitare l'otturazione del sifone.

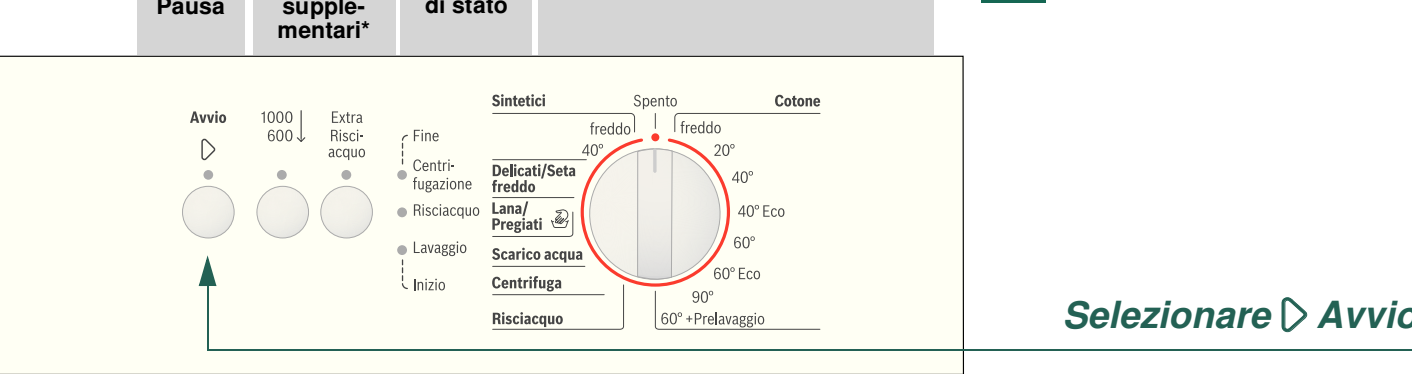
Scomparto II: Detersivo per il ciclo di lavaggio principale, addolcitore, candeggiante, sale smacchiante

Scomparto ☼: ammorbidente, amido

Scomparto I: detersivo per prelavaggio (a seconda del modello)

## Impostare e adattare il programma

(\*Velocità di centrifuga a seconda del modello)



i Selettore programmi per l'accensione e lo spegnimento della macchina e la selezione del programma. Ruotabile in entrambe le direzioni.

i Funzioni supplementari → Impostazioni individuali, pagina 5.

# Lavaggio

## Estrarre la biancheria

Aprire l'oblò di carico ed estrarre la biancheria.

- Rimuovere eventuali corpi estranei
- Pericolo di ruggine.
- Lasciare il cassetto detersivo e l'oblò di carico aperti in modo che l'acqua residua si possa asciugare.

## Chiudere il rubinetto dell'acqua

## Spegnimento

Impostare il selettore programmi su **Spento**.

## Fine del programma quando...

... la spia **Centrifugazione - Fine** lampeggia.

## Interruzione del programma

Nei programmi ad alte temperature:  
- fare raffreddare la biancheria: selezionare **Risciacquo**.  
- Selezionare **Avvio**.

Nei programmi a basse temperature:  
- Selezionare **Centrifuga** oppure **Scarico acqua**.  
- Selezionare **Avvio**.

## Cambiare il programma, quando ...

... per errore è stato selezionato un programma sbagliato:  
- selezionare di nuovo il programma.  
- Selezionare **Avvio**. Il nuovo programma parte dall'inizio.

## Selezionare Avvio

## Lavaggio

## Lavaggio

## Lavaggio

## Lavaggio

## Lavaggio

## Lavaggio

## Lavaggio

## Lavaggio

# Impostazioni individuali

## Funzioni supplementari

→ vedi anche Guida rapida dei programmi, pagina 7.

1000 | 600 |  
**Extra Risciacquo** Riduzione della velocità di centrifuga (valori a seconda del modello). Ciclo di risciacquo supplementare. Per le zone in cui l'acqua è molto dolce oppure per migliorare ulteriormente il risultato di risciacquo.

## Avvio

Per avviare o interrompere il programma.

## Avvio

Per avviare o interrompere il programma.

## Avvio

## Avvio

## Avvio

## Avvio

## Avvio

## Avvio

## Avvio

## Avvio

## Avvio

## Avvio

## Avvio

## Avvio

## Avvio

## Avvio

## Avvio

# Impostazioni individuali

## Funzioni supplementari

→ vedi anche Guida rapida dei programmi, pagina 7.

1000 | 600 |  
**Extra Risciacquo** Riduzione della velocità di centrifuga (valori a seconda del modello). Ciclo di risciacquo supplementare. Per le zone in cui l'acqua è molto dolce oppure per migliorare ulteriormente il risultato di risciacquo.

## Avvio

Per avviare o interrompere il programma.

## Avvio

Per avviare o interrompere il programma.

## Avvio

## Avvio

## Avvio

## Avvio

## Avvio

## Avvio

## Avvio

## Avvio

## Avvio

## Avvio

## Avvio

## Avvio

## Avvio

## Avvio

## Avvio

# Avvertenze importanti

## Proteggere la biancheria e la macchina

- Per il dosaggio di tutti i detersivi, detergenti e additivi rispettare assolutamente le indicazioni del produttore.
- Svuotare le tasche.
- Fare attenzione alle parti in metallo (graffette ecc.).
- Lavare i capi delicati in una retina/sacchetto (calze, tende, reggiseni con rinforzi).
- Chiudere le chiusure lampo, abbottonare le federe.
- Spazzolare la sabbia dalle tasche e dai risvolti.
- Rimuovere le rotelline dalle tende oppure avvolgerle in una retina/sacchetto.

## Biancheria con grado di sporco non uniforme

leggero Lavare i capi nuovi a parte. Non selezionare il prelavaggio.

Se necessario, trattare preventivamente le macchie. Selezionare **Cotone Eco 60 °C**

intenso Introdurre meno biancheria. Selezionare **Cotone + Prelavaggio 60 °C**

## Ammollo

Introdurre il prodotto per ammollo/detersivo nello scomparto II secondo le indicazioni del produttore. Impostare il selettore programmi su **Cotone freddo** e selezionare **Avvio**. Dopo circa 10 minuti, selezionare **Avvio** per sospendere il programma. Al termine del tempo di ammollo desiderato, selezionare nuovamente **Avvio** se il programma deve proseguire oppure modificare il programma.

## Inamidare

È possibile inamidare la biancheria in tutti i programmi di lavaggio con amido liquido. Introdurre l'amido nello scomparto dell'ammorbidente ☼ (da pulire prima se necessario) secondo le indicazioni del produttore.

## Tingere / Decolorare

Tingere solo in quantità conformi all'uso domestico. Il sale può attaccare l'acciaio inossidabile! Rispettare le indicazioni del produttore del colorante! **Non** decolorare la biancheria nella lavatrice!



Programmi	°C	max.	Tipo di biancheria	Funzioni supplementari; Avvertenze
Cotone	freddo, 20, 40 60, 90 °C			
Cotone Eco	40, 60 °C	7 kg	Tessuti resistenti, tessuti lavabili a 90° in cotone o lino	Extra Risciacquo
Cotone + Prelavaggio	60 °C			
Sintetici	freddo, 40 °C	3 kg	Tessuti di facile manutenzione in cotone, lino, fibre sintetiche o miste	Extra Risciacquo
Delicati/Seta freddo	freddo		per tessuti delicati lavabili, ad es. in seta, satin, fibre sintetiche o miste (ad es. tende)	Extra Risciacquo ; nessuna centrifuga tra un risciacquo e l'altro
☼ / Lana/Pregiati	30 °C	2 kg	Tessuti in lana o misto lana lavabili a mano o in lavatrice	programma di lavaggio particolarmente delicato, per evitare il restringimento dei capi, con pause più lunghe durante il programma (i tessuti restano in ammollo nell'acqua di lavaggio)
Programmi supplementari	Risciacquo, Centrifuga, Scarico acqua			
i	Per i programmi senza prelavaggio introdurre il detersivo nello scomparto II, per i programmi con prelavaggio distribuire il detersivo negli scomparti I e II (a seconda del modello).			

9304 / 9000895006

Robert Bosch Hausgeräte GmbH  
Carl-Wery-Str. 34  
81739 München / Deutschland

WAE20027IT ...

### Avvertenze di sicurezza

- Leggere e seguire le istruzioni per l'uso e l'installazione, nonché tutte le ulteriori informazioni relative alla lavatrice.
- Conservare la documentazione per l'uso futuro.

**Pericolo di scossa elettrica!**

- Afferrare solo la spina di alimentazione, non tirare mai il cavo.
- Non inserire/estrarre mai la spina con le mani bagnate.

**Pericolo di morte!**

Per apparecchi dismessi:

- Togliere la spina dalla presa.
- Troncare il cavo di alimentazione ed eliminarlo con la spina.
- Distruggere la chiusura dell'oblò di carico per evitare che i bambini possano rimanere chiusi all'interno della lavatrice a rischio della vita.

**Pericolo di asfissia!**

- Tenere imballaggi, fogli di plastica ed elementi di imballaggio fuori dalla portata dei bambini.

**Pericolo d'intossicazione!**

**Pericolo di esplosione!**


- Tenere i detersivi e gli additivi fuori dalla portata dei bambini.
- I capi di biancheria preventivamente trattati con detergenti contenenti solventi, ad esempio smacchiatori/benzina, dopo l'introduzione possono causare esplosioni. Questi capi devono essere prima risciacquati accuratamente a mano.

**Pericolo di ferite!**

- L'oblò di carico può riscaldarsi molto.
- Attenzione: quando la pompa scarica, l'acqua di lavaggio è molto calda.
- Non salire sulla lavatrice.
- Non utilizzare l'oblò di carico aperto come appoggio.
- Non introdurre le mani nel cestello se questo è ancora in rotazione.
- Fare attenzione se si apre il cassetto detersivo durante il funzionamento!

# Valori di consumo

a seconda del modello

Programma	Carico	Potenza***	Acqua***	Durata del programma***
Cotone Eco 40 °C*	7 kg	0,85 kWh	65 l	02:25 h
Cotone 60 °C*	7 kg	1,40 kWh	65 l	02:40 h
Cotone 90 °C	7 kg	2,10 kWh	70 l	02:40 h
Sintetici 40 °C*	3 kg	0,55 kWh	48 l	01:15 h
Delicati/Seta freddo	2 kg	0,28 kWh	48 l	00:44 h
 / Lana/Pregiati 30 °C	2 kg	0,20 kWh	32 l	00:53 h

Impostazione del programma test in conformità alla norma vigente EN60456.  
 Avvertenza per test comparativi: per provare i programmi test, lavare la quantità di carico indicata con la velocità di cen-  
 trifuga massima (a seconda del modello).

Programma	Carico	Consumo di energia annuo	Consumo di acqua annuo
Cotone Eco 40 / 60 °C **	7/3,5 kg	219 kWh	10900 l

\* Impostazione di programma per test ed etichettatura energetica in conformità alla direttiva 2010/30/CE con acqua fredda (15 °C).  
 \*\* I valori si discostano da quelli indicati a seconda della pressione, della durezza e della temperatura dell'acqua in ingresso; della temperatura ambiente, del tipo, della quantità e del grado di sporizia della biancheria; del detersivo utilizzato; delle oscillazioni della tensione di rete; delle funzioni supplementari selezionate.

### Cura

**Prima del primo lavaggio**

Non introdurre biancheria! Aprire il rubinetto dell'acqua. Versare nello scomparto II:

- ca. 1 litro di acqua
- detersivo (dosare secondo le indicazioni del produttore per capi poco sporchi e secondo il grado di durezza dell'acqua)

Impostare il selettore programmi su **Cotone 60 °C** e selezionare ▷ **Avvio**. Al termine del programma, impostare il selettore programmi su **Spento**.

**Struttura esterna della macchina, pannello comandi**

- Strofinare con un panno morbido, umido.
- Non utilizzare panni, spugnette o detergenti abrasivi (detergenti per acciaio).
- Rimuovere subito i residui di detersivo e detergente.
- Non pulire con getto d'acqua.

**Pulire il cassetto detersivo e l'alloggiamento ...**

... se sono presenti residui di detersivo o di ammorbidente.

1. Tirare in fuori, premere verso il basso l'inserto, estrarre completamente il cassetto dall'alloggiamento.
2. Per estrarre l'inserto: spingere l'inserto con il dito dal basso verso l'alto.
3. Lavare la vaschetta detersivo e l'inserto con acqua e una spazzola e asciugarli. Eliminare dall'alloggiamento anche i residui di detersivo e di ammorbidente.
4. Reinserire l'inserto fino all'arresto (inserire il cilindro sulla spina guida).
5. Inserire il cassetto detersivo.

**Decalcificazione** Non lasciare biancheria nella macchina!

Eseguire la decalcificazione secondo le indicazioni del produttore del decalcificante; se il dosaggio del detersivo è corretto, non è necessaria.

### Avvertenze sulle spie luminose

Le spie di indicazione di stato e/o i pulsanti lampeggiano:

<b>Lavaggio e Risciacquo</b>	Chiudere correttamente l'oblò di carico; possibile biancheria impigliata.
<b>Lavaggio e Centrifugazione</b>	Aprire completamente il rubinetto dell'acqua, tubo flessibile di alimentazione piegato/schiacciato; Pulire il filtro → <i>pagina 10</i> , pressione dell'acqua insufficiente.
<b>Risciacquo e Centrifugazione</b>	Pompa di scarico dell'acqua ostruita; Pulire la pompa di scarico dell'acqua → <i>pagina 10</i> . Tubo flessibile di scarico/Tubo rigido di scarico ostruiti; Pulire il tubo flessibile di scarico in corrispondenza del sifone → <i>pagina 10</i> .
<b>Risciacquo</b>	Guasto al motore. Rivolgersi al servizio di assistenza clienti.
Tutte le spie lampeggiano.	Chiudere il rubinetto dell'acqua e rivolgersi al servizio assistenza clienti.

### Manutenzione

**Pompa di scarico acqua**

Impostare il selettore programmi su **Spento**, togliere la spina dalla presa.

1. Aprire e rimuovere lo sportello di manutenzione.
2. **Per modelli con tubo flessibile di svuotamento:** Togliere il tubo flessibile di svuotamento dal supporto ed estrarlo dall'involucro. Collocare al di sotto un recipiente. Rimuovere il tappo di chiusura, fare scorrere l'acqua di lavaggio. Riapplicare premendo il tappo di chiusura e rimettere il tubo flessibile sul supporto.
- 2\* **Per modelli senza tubo flessibile di svuotamento:** Svitare con attenzione il coperchio della pompa fino a quando l'acqua di lavaggio non inizia a fuoriuscire. Quando lo sportello di manutenzione è mezzo pieno, riavvitare il coperchio della pompa e svuotare lo sportello. Ripetere le varie fasi fino a quando l'acqua di lavaggio non è fuoriuscita completamente.
3. Svitare con attenzione il coperchio della pompa (acqua residua).
4. Pulire l'interno, la filettatura del coperchio della pompa e il corpo della pompa (l'elica della pompa di scarico dell'acqua deve poter girare liberamente).
5. Inserire nuovamente e riavvitare il coperchio della pompa.
6. Inserire e chiudere lo sportello di manutenzione

per evitare che durante il lavaggio successivo il detersivo scorra nello scarico senza essere utilizzato: Versare 1 litro d'acqua nello scomparto **II** e avviare il programma **Scarico acqua**.

**Tubo flessibile di scarico in corrispondenza del sifone**

Impostare il selettore programmi su **Spento**, togliere la spina dalla presa.

1. Allentare le fascette, sfilare con cautela il tubo flessibile di scarico (acqua residua).
2. Pulire il tubo flessibile di scarico e il manicotto del sifone.
3. Infilarlo nuovamente il tubo flessibile di scarico e assicurare il raccordo con la fascetta.

**Filtro nel raccordo di carico acqua**

Eliminare la pressione dell'acqua nel tubo flessibile di alimentazione:

1. Chiudere il rubinetto dell'acqua!
2. Selezionare un programma qualsiasi (tranne **Centrifuga / Scarico acqua**).
3. Selezionare ▷ **Avvio**. Fare eseguire il programma per ca. 40 secondi.
4. Impostare il selettore programmi su **Spento**. Togliere la spina dalla presa.

Pulizia del filtro:

1. A seconda del modello: Staccare il tubo flessibile dal rubinetto dell'acqua. Pulire il filtro con uno spazzolino.

**e/o** per modelli Standard e Aqua-Secure:

1. Staccare il tubo flessibile sul lato posteriore dell'apparecchio, estrarre il filtro con una pinza e pulirlo.
2. Collegare il tubo flessibile e controllarne la tenuta.

### Cosa fare se ...

● Vi è una perdita d'acqua	– Fissare correttamente / sostituire il tubo flessibile di scarico. – Stringere il raccordo a vite del tubo flessibile di alimentazione.
● Non vi è alimentazione d'acqua. Il detersivo è rimasto nel cassetto.	– Non è stato selezionato il tasto ▷ <b>Avvio</b> ? – È stato aperto il rubinetto dell'acqua? – Il filtro potrebbe essere otturato? Pulire il filtro → <i>pagina 10</i> . – Tubo flessibile di alimentazione piegato o schiacciato?
● L'oblò di carico non si apre.	– È attiva la funzione di sicurezza. Attendere circa 2 minuti.
● Il programma non si avvia.	– È stato selezionato il tasto ▷ <b>Avvio</b> ? – L'oblò è chiuso?
● L'acqua di lavaggio non viene scaricata.	– Pulire la pompa di scarico dell'acqua → <i>pagina 10</i> . – Pulire il tubo rigido di scarico e/o il tubo flessibile di scarico.
● Nel cestello non si vede acqua.	– Nessun errore - l'acqua è al di sotto della zona visibile.
● Risultato di centrifugazione insoddisfacente. Bucato bagnato/troppo umido.	– Nessun errore - il sistema di controllo antisbilanciamento ha interrotto la centrifuga a causa di una distribuzione della biancheria irregolare. Distribuire capi di biancheria grandi e piccoli nel cestello. – È stata selezionata una velocità di rotazione troppo bassa? → <i>pagina 5</i> .
● Avviamento ripetuto della centrifuga.	– Nessun errore - il sistema di controllo antisbilanciamento compensa lo squilibrio.
● Acqua residua nello scomparto per gli additivi.	– Nessun errore - l'azione dell'additivo non viene compromessa. – Se necessario pulire l'inserto → <i>pagina 9</i> .
● Formazione di odore nella lavatrice.	– Eseguire il programma <b>Cotone 90 °C</b> senza biancheria, utilizzando il detersivo.
● Esce schiuma dal cassetto detersivo.	– È stato utilizzato troppo detersivo? Se dal cassetto detersivo esce schiuma: Diluire 1 cucchiaino da tavola di ammorbidente in ½ litro d'acqua e versarlo nello scomparto <b>II</b> (Non per tessuti outdoor o piumini!). – Nel ciclo di lavaggio successivo ridurre il dosaggio del detersivo.
● Forte emissione di rumori, vibrazioni e "spostamento" durante la centrifuga.	– I piedini dell'apparecchio sono fissati bene? Fissare bene i piedini dell'apparecchio → <i>Istruzioni per l'installazione</i> . – I fermi di trasporto sono stati rimossi? Rimuovere i fermi di trasporto → <i>Istruzioni per l'installazione</i> .
● Rumori durante la centrifugazione e scarico.	– Pulire la pompa di scarico acqua → <i>pagina 10</i> .
● Non funzionano le spie luminose durante l'attività dell'apparecchio.	– Interruzione dell'alimentazione elettrica? – È scattato il dispositivo di sicurezza? Inserire/sostituire il dispositivo di sicurezza. – Se l'anomalia si ripete, rivolgersi al servizio assistenza clienti.
● Svolgimento del programma più lungo del solito.	– Nessun errore - il sistema di controllo antisbilanciamento compensa lo squilibrio distribuendo ripetutamente la biancheria. – Nessun errore - sistema di controllo schiuma attivo - aggiunta di un ciclo di risciacquo.
● Residui di detersivo sulla biancheria.	– Alcuni detersivi senza fosfati contengono residui insolubili in acqua. – Selezionare <b>Risciacquo</b> oppure spazzolare la biancheria dopo il lavaggio.

Se non si riesce a eliminare autonomamente l'inconveniente (accensione/spegnimento) oppure se è necessaria una riparazione:

- Impostare il selettore programmi su **Spento** e togliere la spina dalla presa.
- Chiudere il rubinetto dell'acqua e rivolgersi al servizio di assistenza clienti → *Istruzioni per l'installazione*

Lavatrice

**BOSCH**

it Istruzioni per l'uso

7

8

9

10

11



# Questa lavatrice

**Congratulazioni** - Questo è un elettrodomestico Bosch all'avanguardia e di alta qualità. La lavatrice si contraddistingue per un consumo ridotto di energia e di acqua. Ogni macchina che esce dal nostro stabilimento viene controllata minuziosamente per accertarne l'efficienza e le condizioni perfette.

Per ulteriori informazioni sui nostri prodotti, gli accessori, i ricambi e il servizio di assistenza, consultare il sito: [www.bosch-home.com](http://www.bosch-home.com)

I dati relativi al servizio di assistenza clienti più vicino si trovano qui o nell'elenco del servizio di assistenza clienti (a seconda del modello).

I 800-829120 (Linea verde)  
CH 0848 840 040

## Smaltimento nel rispetto dell'ambiente



Smaltire l'imballaggio nel rispetto dell'ambiente. Questo apparecchio è contrassegnato in conformità alla direttiva europea 2002/96/CE sui rifiuti di apparecchiature elettriche ed elettroniche (Waste electrical and electronic equipment - WEEE). Questa direttiva stabilisce un quadro valido a livello europeo per il ritiro e il riciclaggio dei rifiuti di apparecchiature elettroniche.

## Indice

	Pagina
Utilizzo corretto.....	1
Programmi.....	1
Impostare e adattare il programma .....	3
Lavaggio.....	3/4
Dopo il lavaggio .....	4
Impostazioni individuali .....	5
Avvertenze importanti .....	6
Guida rapida dei programmi .....	7
Avvertenze di sicurezza .....	8
Valori di consumo.....	8
Cura .....	9
Avvertenze sulle spie luminose .....	9
Manutenzione .....	10
Cosa fare se ... ..	11



## Tutela dell'ambiente / Indicazioni per il risparmio

- Introdurre la quantità massima di biancheria consentita per ciascun programma.
- Lavare senza prelavaggio la biancheria normalmente sporca (a seconda del modello).
- Invece del programma **Cotone 90 °C**, selezionare il programma **Cotone Eco 60 °C**. Si ottiene lo stesso livello di pulizia con consumo di energia notevolmente ridotto.
- Dosare il detersivo secondo le indicazioni del produttore e la durezza dell'acqua.
- Se dopo il lavaggio si asciuga il bucato nell'asciugatrice, selezionare la velocità di centrifuga in base alle istruzioni del produttore dell'asciugatrice (a seconda del modello).

# Utilizzo corretto

- esclusivamente per l'utilizzo in ambito domestico,
- per il lavaggio di tessuti lavabili in lavatrice e di lana lavabile a mano in acqua e detersivo,
- per l'impiego con acqua potabile fredda e detersivi e additivi normalmente in commercio, che siano idonei per l'uso in lavatrice.



- Non lasciare i bambini nei pressi della lavatrice senza sorveglianza.
- I bambini e le persone non opportunamente addestrate non possono utilizzare la lavatrice!
- Tenere gli animali domestici lontani dalla lavatrice.



Mettere in funzione la lavatrice solo dopo aver letto queste istruzioni e le istruzioni per l'installazione allegato.

# Preparazione



Installazione a regola d'arte secondo il manuale per l'installazione allegato.



## Controllare la macchina

- Non mettere mai in funzione una macchina danneggiata.
- Informare il servizio assistenza clienti.



## Inserire la spina di alimentazione



Solo con le mani asciutte. Afferrare solo la spina.



## Aprire il rubinetto dell'acqua



**Scomparto II:** Detersivo per il ciclo di lavaggio principale, addolcitore, candeggiante, sale smacchiante

**Scomparto** ⌘: ammorbidente, amido

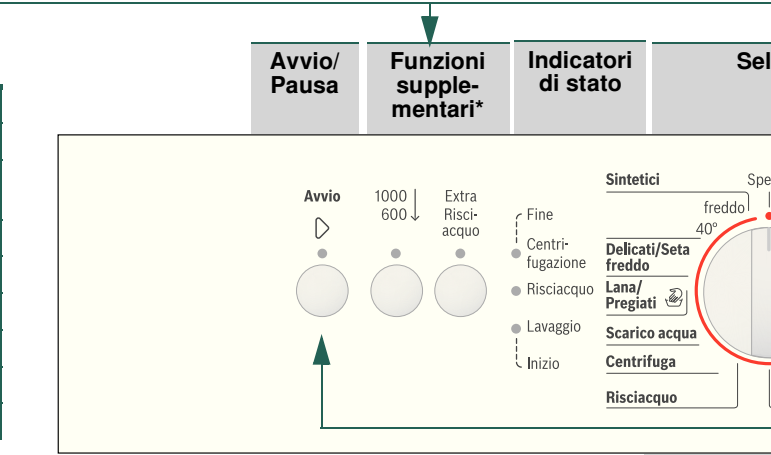
**Scomparto I:** detersivo per prelavaggio (a seconda del modello)

(\*Velocità di centrifuga a seconda del modello)

## Programmi

Guida dettagliata dei programmi → pagina 7.

Cotone	Tessuti resistenti
Cotone Eco	Tessuti resistenti
Cotone + Prelavaggio	Tessuti resistenti, prelavaggio a 30 °C
Risciacquo	con successiva centrifuga
Centrifuga	biancheria lavata a mano
Scarico acqua	dell'acqua di risciacquo
⌘ / Lana/Pregiati	Lana lavabile a mano e in lavatrice
Delicati/Seta freddo	Tessuti lavabili delicati
Sintetici	Tessuti sintetici



**i** Selezionare l'acqua della lavatrice

# Lavaggio

**Prima del primo lavaggio**  
 eseguire un ciclo di lavaggio senza biancheria → pagina 9.

## Suddividere e introdurre la biancheria

Osservare le istruzioni del produttore sul trattamento dei tessuti, secondo le indicazioni riportate sulle etichette dei capi, secondo il tipo di tessuto, il colore, il grado di sporco e la temperatura. Non superare il carico massimo → pagina 7.

Osservare le avvertenze importanti → pagina 6.

Introdurre capi di biancheria grandi e piccoli.

Chiudere l'oblò di carico. Accertarsi che i capi non restino intrappolati tra l'oblò di carico e la guarnizione in gomma.

## Introdurre detersivo e additivi

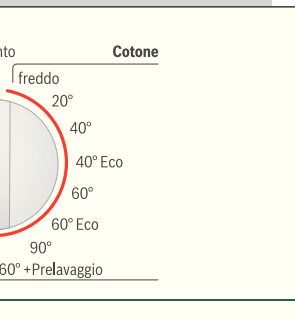
Dosare secondo: quantità di biancheria, grado di sporco, durezza dell'acqua (dati disponibili presso il proprio ente di approvvigionamento idrico) e indicazioni del produttore.

Introdurre il detersivo liquido nel relativo dosatore e mettere questo nel cestello.

**i** Diluire con acqua l'ammorbidente e l'appretto densi per evitare l'otturazione del sifone.

## Impostare e adattare il programma

Selettore programmi



**i** Funzioni supplementari → Impostazioni individuali, pagina 5.

**Selezionare ▷ Avvio**

Selettore programmi per l'ensione e lo spegnimento della macchina e la selezione del programma. Ruotabile in entrambe le direzioni.

Cassetto detersivo con scomparti I, II, ♂

Cestello

Pannello comandi

Oblò di carico

Sportello pompa della soluzione di lavaggio

## Estrarre la biancheria

Aprire l'oblò di carico ed estrarre la biancheria.

**i**

- Rimuovere eventuali corpi estranei
- Pericolo di ruggine.
- Lasciare il cassetto detersivo e l'oblò di carico aperti in modo che l'acqua residua si possa asciugare.

## Chiudere il rubinetto dell'acqua

## Spegnimento

Impostare il selettore programmi su **Spento**.

## Fine del programma quando...

... la spia **Centrifugazione - Fine** lampeggia.

## Interruzione del programma

Nei programmi ad alte temperature:

- fare raffreddare la biancheria: selezionare **Risciacquo**.
- Selezionare **▷ Avvio**.

Nei programmi a basse temperature:

- Selezionare **Centrifuga** oppure **Scarico acqua**.
- Selezionare **▷ Avvio**.

## Cambiare il programma, quando ...

... per errore è stato selezionato un programma sbagliato:

- selezionare di nuovo il programma.
- Selezionare **▷ Avvio**. Il nuovo programma parte dall'inizio.

# Lavaggio

# Impostazioni individuali

●	<b>Funzioni supplementari</b> → vedi anche Guida rapida dei programmi, <i>pagina 7</i> .
1000 ↓ 800 ↓	Riduzione della velocità di centrifuga ( <i>valori a seconda del modello</i> ).
●	<b>Extra Risciacquo</b> Ciclo di risciacquo supplementare. Per le zone in cui l'acqua è molto dolce oppure per migliorare ulteriormente il risultato di risciacquo.
●	<b>▶ Avvio</b> Per avviare o interrompere il programma.



# Avvertenze importanti



- Proteggere la biancheria e la macchina**
- Per il dosaggio di tutti i detersivi, detergenti e additivi rispettare assolutamente le indicazioni del produttore.
  - Svuotare le tasche.
  - Fare attenzione alle parti in metallo (graffette ecc.).
  - Lavare i capi delicati in una retina/sacchetto (calze, tende, reggiseni con rinforzi).
  - Chiudere le chiusure lampo, abbottonare le federe.
  - Spazzolare la sabbia dalle tasche e dai risvolti.
  - Rimuovere le rotelline dalle tende oppure avvolgerle in una retina/sacchetto.



<b>Biancheria con grado di sporco non uniforme</b>		
		Lavare i capi nuovi a parte.
leggero		Non selezionare il prelavaggio.
		Se necessario, trattare preventivamente le macchie. Selezionare <b>Cotone Eco 60 °C</b>
intenso		Introdurre meno biancheria. Selezionare <b>Cotone + Prelavaggio 60 °C</b>



- Ammollo** *Introdurre biancheria dello stesso colore.*
- Introdurre il prodotto per ammollo/detersivo nello scomparto **II** secondo le indicazioni del produttore. Impostare il selettore programmi su **Cotone freddo** e selezionare **▶ Avvio**. Dopo circa 10 minuti, selezionare **▶ Avvio** per sospendere il programma. Al termine del tempo di ammollo desiderato, selezionare nuovamente **▶ Avvio** se il programma deve proseguire oppure modificare il programma.



- Inamidare** *La biancheria non deve essere stata trattata con ammorbidente.*
- È possibile inamidare la biancheria in tutti i programmi di lavaggio con amido liquido. Introdurre l'amido nello scomparto dell'ammorbidente (da pulire prima se necessario) secondo le indicazioni del produttore.



- Tingere / Decolorare**
- Tingere solo in quantità conformi all'uso domestico. Il sale può attaccare l'acciaio inossidabile! Rispettare le indicazioni del produttore del colorante! **Non** decolorare la biancheria nella lavatrice!

Programmi	°C	max.	Tipo di biancheria	Funzioni supplementari; Avvertenze
Cotone	freddo, 20, 40 60, 90 °C			
Cotone Eco	40, 60 °C	7 kg	Tessuti resistenti, tessuti lavabili a 90° in cotone o lino	1000, 1000, 1000, Extra Risciacquo
Cotone + Prelavaggio	60 °C			
Sintetici	freddo, 40 °C	3 kg	Tessuti di facile manutenzione in cotone, lino, fibre sintetiche o miste	1000, 1000, 1000, Extra Risciacquo
Delicati/Seta freddo	freddo		per tessuti delicati lavabili, ad es. in seta, satin, fibre sintetiche o miste (ad es. tende)	1000, 1000, 1000, Extra Risciacquo ; nessuna centrifuga tra un risciacquo e l'altro
🧶 / Lana/Pregiati	30 °C	2 kg	Tessuti in lana o misto lana lavabili a mano o in lavatrice	programma di lavaggio particolarmente delicato, per evitare il restringimento dei capi, con pause più lunghe durante il programma (i tessuti restano in ammollo nell'acqua di lavaggio)
Programmi supplementari				Risciacquo, Centrifuga, Scarico acqua

**I** Per i programmi senza prelavaggio introdurre il detersivo nello scomparto **II**, per i programmi con prelavaggio distribuire il detersivo negli scomparti **I** e **II** (a seconda del modello).

9304 / 9000895006

Robert Bosch Hausgeräte GmbH  
Carl-Wery-Str. 34  
81739 München / Deutschland

WAE20027IT ...

## Avvertenze di sicurezza

**Pericolo di scossa elettrica!**

**Pericolo di morte!**

**Pericolo di asfissia!**

**Pericolo d'intossicazione!**

**Pericolo di esplosione!**

**Pericolo di ferite!**

- Leggere e seguire le istruzioni per l'uso e l'installazione, nonché tutte le ulteriori informazioni relative alla lavatrice.
- Conservare la documentazione per l'uso futuro.

– Afferrare solo la spina di alimentazione, non tirare mai il cavo.

– Non inserire/estrarre mai la spina con le mani bagnate.

Per apparecchi dismessi:

- Togliere la spina dalla presa.
- Troncare il cavo di alimentazione ed eliminarlo con la spina.
- Distruggere la chiusura dell'oblò di carico per evitare che i bambini possano rimanere chiusi all'interno della lavatrice a rischio della vita.

– Tenere imballaggi, fogli di plastica ed elementi di imballaggio fuori dalla portata dei bambini.

– Tenere i detersivi e gli additivi fuori della portata dei bambini.

– I capi di biancheria preventivamente trattati con detergenti contenenti solventi, ad esempio smacchiatori/benzina, dopo l'introduzione possono causare esplosioni.

Questi capi devono essere prima risciacquati accuratamente a mano.

- L'oblò di carico può riscaldarsi molto.
- Attenzione: quando la pompa scarica, l'acqua di lavaggio è molto calda.
- Non salire sulla lavatrice.
- Non utilizzare l'oblò di carico aperto come appoggio.
- Non introdurre le mani nel cestello se questo è ancora in rotazione.
- Fare attenzione se si apre il cassetto detersivo durante il funzionamento!

## Valori di consumo a seconda del modello

Programma	Carico	Potenza***	Acqua***	Durata del programma***
Cotone Eco 40 °C*	7 kg	0,85 kWh	65 l	02:25 h
Cotone 60 °C*	7 kg	1,40 kWh	65 l	02:40 h
Cotone 90 °C	7 kg	2,10 kWh	70 l	02:40 h
Sintetici 40 °C*	3 kg	0,55 kWh	48 l	01:15 h
Delicati/Seta freddo	2 kg	0,28 kWh	48 l	00:44 h
🧶 / Lana/Pregiati 30 °C	2 kg	0,20 kWh	32 l	00:53 h

\* Impostazione del programma test in conformità alla norma vigente EN60456.  
Avvertenza per test comparativi: per provare i programmi test, lavare la quantità di carico indicata con la velocità di centrifuga massima (a seconda del modello).

Programma	Carico	Consumo di energia annuo	Consumo di acqua annuo
Cotone Eco 40 / 60 °C **	7/3,5 kg	219 kWh	10900 l

\*\* Impostazione di programma per test ed etichettatura energetica in conformità alla direttiva 2010/30/CE con acqua fredda (15 °C).  
\*\*\* I valori si discostano da quelli indicati a seconda della pressione, della durezza e della temperatura dell'acqua in ingresso; della temperatura ambiente, del tipo, della quantità e del grado di sporcizia della biancheria; del detersivo utilizzato; delle oscillazioni della tensione di rete; delle funzioni supplementari selezionate.



## Cura



- **Pericolo di scossa elettrica!**  
Togliere la spina dalla presa!
- **Pericolo di esplosione!** Non utilizzare solventi.



### Prima del primo lavaggio

Non introdurre biancheria! Aprire il rubinetto dell'acqua. Versare nello scomparto **II**:

- ca. 1 litro di acqua
- detersivo (dosare secondo le indicazioni del produttore per capi poco sporchi e secondo il grado di durezza dell'acqua)

Impostare il selettore programmi su **Cotone 60 °C** e selezionare ▷ **Avvio**. Al termine del programma, impostare il selettore programmi su **Spento**.



### Struttura esterna della macchina, pannello comandi

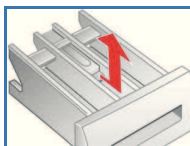
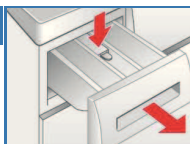
- Strofinare con un panno morbido, umido.
- Non utilizzare panni, spugnette o detergenti abrasivi (detergenti per acciaio).
- Rimuovere subito i residui di detersivo e detergente.
- Non pulire con getto d'acqua.



### Pulire il cassetto detersivo e l'alloggiamento ...

... se sono presenti residui di detersivo o di ammorbidente.

1. Tirare in fuori, premere verso il basso l'inserto, estrarre completamente il cassetto dall'alloggiamento.
2. Per estrarre l'inserto: spingere l'inserto con il dito dal basso verso l'alto.
3. Lavare la vaschetta detersivo e l'inserto con acqua e una spazzola e asciugarli. Eliminare dall'alloggiamento anche i residui di detersivo e di ammorbidente.
4. Reinserire l'inserto fino all'arresto (inserire il cilindro sulla spina guida).
5. Inserire il cassetto detersivo.



Lasciare il cassetto detersivo aperto in modo che l'acqua residua si possa asciugare.



### Cestello e manicotto in gomma

Pulire internamente con un panno asciutto il manicotto in gomma. Lasciare l'oblò di carico aperto per fare asciugare il cestello. Macchie di ruggine - utilizzare un detergente senza cloro, non utilizzare lana d'acciaio.



### Decalcificazione

*Non lasciare biancheria nella macchina!*

Eseguire la decalcificazione secondo le indicazioni del produttore del decalcificante; se il dosaggio del detersivo è corretto, non è necessaria.

## Avvertenze sulle spie luminose

Le spie di indicazione di stato e/o i pulsanti lampeggiano:

<b>Lavaggio e Risciacquo</b>	Chiudere correttamente l'oblò di carico; possibile biancheria impigliata.
<b>Lavaggio e Centrifugazione</b>	Aprire completamente il rubinetto dell'acqua, tubo flessibile di alimentazione piegato/schiacciato; Pulire il filtro → <i>pagina 10</i> , pressione dell'acqua insufficiente.
<b>Risciacquo e Centrifugazione</b>	Pompa di scarico dell'acqua ostruita; Pulire la pompa di scarico dell'acqua → <i>pagina 10</i> . Tubo flessibile di scarico/Tubo rigido di scarico ostruiti; Pulire il tubo flessibile di scarico in corrispondenza del sifone → <i>pagina 10</i> .
<b>Risciacquo</b>	Guasto al motore. Rivolgersi al servizio di assistenza clienti.
Tutte le spie lampeggiano.	Chiudere il rubinetto dell'acqua e rivolgersi al servizio assistenza clienti.

## Manutenzione



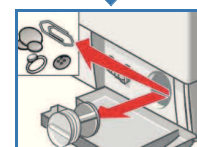
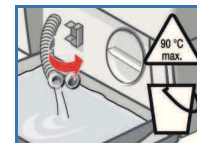
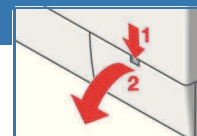
- **Pericolo di scottature!**  
Fare raffreddare l'acqua di lavaggio!
- **Chiudere il rubinetto dell'acqua!**



### Pompa di scarico acqua

Impostare il selettore programmi su **Spento**, togliere la spina dalla presa.

1. Aprire e rimuovere lo sportello di manutenzione.
2. **Per modelli con tubo flessibile di svuotamento:** Togliere il tubo flessibile di svuotamento dal supporto ed estrarlo dall'involucro. Collocare al di sotto un recipiente.  
Rimuovere il tappo di chiusura, fare scorrere l'acqua di lavaggio.  
Riapplicare premendo il tappo di chiusura e rimettere il tubo flessibile sul supporto.
- 2\* **Per modelli senza tubo flessibile di svuotamento:** Svitare con attenzione il coperchio della pompa fino a quando l'acqua di lavaggio non inizia a fuoriuscire. Quando lo sportello di manutenzione è mezzo pieno, riavvitare il coperchio della pompa e svuotare lo sportello. Ripetere le varie fasi fino a quando l'acqua di lavaggio non è fuoriuscita completamente.
3. Svitare con attenzione il coperchio della pompa (acqua residua)
4. Pulire l'interno, la filettatura del coperchio della pompa e il corpo della pompa (l'elica della pompa di scarico dell'acqua deve poter girare liberamente).
5. Inserire nuovamente e riavvitare il coperchio della pompa.
6. Inserire e chiudere lo sportello di manutenzione



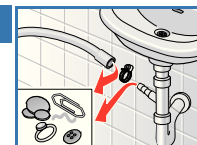
per evitare che durante il lavaggio successivo il detersivo scorra nello scarico senza essere utilizzato: Versare 1 litro d'acqua nello scomparto **II** e avviare il programma **Scarico acqua**.



### Tubo flessibile di scarico in corrispondenza del sifone

Impostare il selettore programmi su **Spento**, togliere la spina dalla presa.

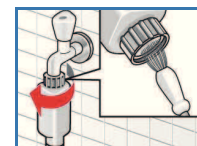
1. Allentare le fascette, sfilare con cautela il tubo flessibile di scarico (acqua residua).
2. Pulire il tubo flessibile di scarico e il manicotto del sifone.
3. Infilare nuovamente il tubo flessibile di scarico e assicurare il raccordo con la fascetta.



### Filtro nel raccordo di carico acqua

Eliminare la pressione dell'acqua nel tubo flessibile di alimentazione:

1. Chiudere il rubinetto dell'acqua!
2. Selezionare un programma qualsiasi (tranne **Centrifuga / Scarico acqua**).
3. Selezionare ▷ **Avvio**. Fare eseguire il programma per ca. 40 secondi.
4. Impostare il selettore programmi su **Spento**. Togliere la spina dalla presa.

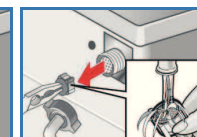
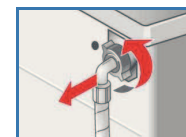


Pulizia del filtro:

1. A seconda del modello:  
Staccare il tubo flessibile dal rubinetto dell'acqua.  
Pulire il filtro con uno spazzolino.

**e/o** per modelli Standard e Aqua-Secure:

- Staccare il tubo flessibile sul lato posteriore dell'apparecchio, estrarre il filtro con una pinza e pulirlo.
2. Collegare il tubo flessibile e controllarne la tenuta.



## Cosa fare se ...

Vi è una perdita d'acqua	<ul style="list-style-type: none"> <li>- Fissare correttamente / sostituire il tubo flessibile di scarico.</li> <li>- Stringere il raccordo a vite del tubo flessibile di alimentazione.</li> </ul>
Non vi è alimentazione d'acqua. Il detersivo è rimasto nel cassetto.	<ul style="list-style-type: none"> <li>- Non è stato selezionato il tasto <b>▶ Avvio</b>?</li> <li>- È stato aperto il rubinetto dell'acqua?</li> <li>- Il filtro potrebbe essere otturato? Pulire il filtro → <i>pagina 10</i>.</li> <li>- Tubo flessibile di alimentazione piegato o schiacciato?</li> </ul>
L'oblò di carico non si apre.	<ul style="list-style-type: none"> <li>- È attiva la funzione di sicurezza. Attendere circa 2 minuti.</li> </ul>
Il programma non si avvia.	<ul style="list-style-type: none"> <li>- È stato selezionato il tasto <b>▶ Avvio</b>?</li> <li>- L'oblò è chiuso?</li> </ul>
L'acqua di lavaggio non viene scaricata.	<ul style="list-style-type: none"> <li>- Pulire la pompa di scarico dell'acqua → <i>pagina 10</i>.</li> <li>- Pulire il tubo rigido di scarico e/o il tubo flessibile di scarico.</li> </ul>
Nel cestello non si vede acqua.	<ul style="list-style-type: none"> <li>- Nessun errore - l'acqua è al di sotto della zona visibile.</li> </ul>
Risultato di centrifugazione insoddisfacente. Bucato bagnato/troppo umido.	<ul style="list-style-type: none"> <li>- Nessun errore - il sistema di controllo antisbilanciamento ha interrotto la centrifuga a causa di una distribuzione della biancheria irregolare. Distribuire capi di biancheria grandi e piccoli nel cestello.</li> <li>- È stata selezionata una velocità di rotazione troppo bassa? → <i>pagina 5</i>.</li> </ul>
Avviamento ripetuto della centrifuga.	<ul style="list-style-type: none"> <li>- Nessun errore - il sistema di controllo antisbilanciamento compensa lo squilibrio.</li> </ul>
Acqua residua nello scomparto per gli additivi.	<ul style="list-style-type: none"> <li>- Nessun errore - l'azione dell'additivo non viene compromessa.</li> <li>- Se necessario pulire l'inserito → <i>pagina 9</i>.</li> </ul>
Formazione di odore nella lavatrice.	<ul style="list-style-type: none"> <li>- Eseguire il programma <b>Cotone 90 °C</b> senza biancheria, utilizzando il detersivo.</li> </ul>
Esce schiuma dal cassetto detersivo.	<ul style="list-style-type: none"> <li>- È stato utilizzato troppo detersivo?</li> <li>- Se dal cassetto detersivo esce schiuma: Diluire 1 cucchiaino da tavola di ammorbidente in ½ litro d'acqua e versarlo nello scomparto <b>II</b> (Non per tessuti outdoor o piumini!).</li> <li>- Nel ciclo di lavaggio successivo ridurre il dosaggio del detersivo.</li> </ul>
Forte emissione di rumori, vibrazioni e "spostamento" durante la centrifuga.	<ul style="list-style-type: none"> <li>- I piedini dell'apparecchio sono fissati bene?</li> <li>- Fissare bene i piedini dell'apparecchio → <i>Istruzioni per l'installazione</i>.</li> <li>- I fermi di trasporto sono stati rimossi?</li> <li>- Rimuovere i fermi di trasporto → <i>Istruzioni per l'installazione</i>.</li> </ul>
Rumori durante la centrifugazione e scarico.	<ul style="list-style-type: none"> <li>- Pulire la pompa di scarico acqua → <i>pagina 10</i>.</li> </ul>
Non funzionano le spie luminose durante l'attività dell'apparecchio.	<ul style="list-style-type: none"> <li>- Interruzione dell'alimentazione elettrica?</li> <li>- È scattato il dispositivo di sicurezza? Inserire/sostituire il dispositivo di sicurezza.</li> <li>- Se l'anomalia si ripete, rivolgersi al servizio assistenza clienti.</li> </ul>
Svolgimento del programma più lungo del solito.	<ul style="list-style-type: none"> <li>- Nessun errore - il sistema di controllo antisbilanciamento compensa lo squilibrio distribuendo ripetutamente la biancheria.</li> <li>- Nessun errore - sistema di controllo schiuma attivo - aggiunta di un ciclo di risciacquo.</li> </ul>
Residui di detersivo sulla biancheria.	<ul style="list-style-type: none"> <li>- Alcuni detersivi senza fosfati contengono residui insolubili in acqua.</li> <li>- Selezionare <b>Risciacquo</b> oppure spazzolare la biancheria dopo il lavaggio.</li> </ul>

Se non si riesce a eliminare autonomamente l'inconveniente (accensione/spegnimento) oppure se è necessaria una riparazione:

- Impostare il selettore programmi su **Spento** e togliere la spina dalla presa.
- Chiudere il rubinetto dell'acqua e rivolgersi al servizio di assistenza clienti → *Istruzioni per l'installazione*



Lavatrice

it Istruzioni per l'uso