

Państwa pralka

Gratulujemy zakupu nowoczesnego, najwyższej jakości urządzenia gospodarstwa domowego marki Bosch! Pralka wyróżnia się oszczędnym zużyciem wody i energii elektrycznej. Każde urządzenie opuszczające nasz zakład jest starannie sprawdzane pod względem działania i stanu.

Szczegółowe informacje: www.bosch-home.com
 Informacje o najbliższym serwisie znajdują się tutaj lub w wykazie punktów serwisowych (według modelu).
PL 801 191 534

Utylizacja zgodna z przepisami o ochronie środowiska naturalnego

To urządzenie jest oznaczone zgodnie z Dyrektywą Europejską 2012/19/UE oraz polską Ustawą z dnia 29 lipca 2005r. „O zużycym sprzęcie elektrycznym i elektronicznym” (Dz.U. z 2005 r. Nr 180, poz. 1495) symbolem przekreślonego kontenera na odpady. Takie oznakowanie informuje, że sprzęt ten, po okresie jego użytkowania nie może być umieszczany łącznie z innymi odpadami pochodzącymi z gospodarstwa domowego. Użytkownik jest zobowiązany do oddania go prowadzącym zbieranie zużytego sprzętu elektrycznego i elektronicznego. Prowadzący zbieranie, w tym lokalne punkty zbiórki, sklepy oraz gminne jednostki, tworzą odpowiedni system umożliwiający oddanie tego sprzętu. Właściwe postępowanie ze zużytym sprzętem elektrycznym i elektronicznym przyczynia się do uniknięcia szkodliwych dla zdrowia ludzi i środowiska naturalnego konsekwencji, wynikających z obecności składników niebezpiecznych oraz niewłaściwego składowania i przetwarzania takiego sprzętu.

Spis treści

Użytkowanie zgodne z przeznaczeniem	1
Programy	1
Ustawianie i dopasowywanie programu	3
Przebieg prania	3/4
Po praniu	4
Indywidualne ustawienia	5/6
Ważne wskazówki	6
Przegląd programów prania	7
Przepisy bezpieczeństwa pracy	8
Parametry zużycia	8
Pielęgnacja pralki	9
Wskazówki na wyświetlaczu	9
Konserwacja	10
Co robić gdy ...	11

Ochrona środowiska / oszczędne użytkowanie

- Wykorzystać maksymalną ilość bielizny odpowiednią do każdego wybranego programu.
- Tkaniny normalnie zabrudzone prać bez prania wstępnego.
- Zamiast programu **Bawełna 90 °C** wybrać program **Bawełna 60 °C** oraz funkcję dodatkową **EcoPerfect**. Porównywalny efekt prania ze znacznie mniejszym zużyciem energii.
- Środek piorący dozować zgodnie z zaleceniami producenta i odpowiednio do twardości wody.
- W przypadku suszenia bielizny w suszarce, wybrać odpowiednią prędkość wirowania, zgodnie z instrukcją obsługi producenta suszarki.

Użytkowanie zgodne z przeznaczeniem

- wyłącznie do użytku domowego,
- do tkanin nadających się do prania w pralce oraz wełny nadającej się do prania ręcznego w kąpielii piorącej,
- do użytku z zimną wodą oraz dostępnymi w handlu środkami piorącymi i pielęgnacyjnymi przeznaczonymi do stosowania w pralkach.

- ! Nie pozwalać dzieciom na przebywanie bez nadzoru w pobliżu pralki!**
- ! Dzieci i osoby nieprzeszkolone nie mogą obsługiwać pralki.**
- ! Nie pozwalać zwierzętom domowym na przebywanie w pobliżu pralki!**
- ! Należy pamiętać, że sprzęt ten nie jest przeznaczony do użytku przez osoby (dzieci) o ograniczonej zdolności fizycznej, czuciowej lub psychicznej, lub osoby nie mające doświadczenia lub znajomości sprzętu, chyba że odbywa się to pod nadzorem lub zgodnie z instrukcją obsługi sprzętu, przekazanej przez osoby odpowiadające za ich bezpieczeństwo.**

Przed uruchomieniem pralki przeczytać instrukcję obsługi i oddzielną instrukcję ustawiania!

Programy

Szczegółowy przegląd programów → strona 7.
 Temperaturę i prędkość wirowania można nastawić indywidualnie, zależnie od wybranego programu i stopnia zaawansowania programu.

Bawełna	Tkaniny odporne
Bawełna + p. wstępne	Tkaniny odporne, pranie wstępne w temp. 30 °C
Syntetyki	Tkaniny syntetyczne
Syntetyki + p. wstępne	Tkaniny syntetyczne, pranie wstępne w temp. 30 °C
Mix	Różne rodzaje bielizny
Delikatne/Jedwab	Tkaniny delikatne
Włna / Wełna	Wełna nadająca się do prania ręcznego/maszynowego
Płukanie/Wirowanie	bielizny upranej ręcznie, przycisk Woda Plus jest aktywowany; jeśli bielizna ma być tylko odwirowana, dezaktywować przycisk
Odpompowanie	wody pozostałej z płukania przy aktywnej funkcji (bez wirowania końcowego)
Super krótki 15'	Program krótki
AntyAlergia	Tkaniny odporne
Sport/Fitness	Tkaniny z mikrowłókien
Koszule/Bluzy	Koszule nie wymagające prasowania
Pierze/Puch	Odzież puchowa przeznaczona do prania → strona 6
Jeans	Ciemne tkaniny

Przygotowanie

! Instalacja zgodnie z osobną instrukcją ustawiania.

Kontrola pralki
 – Nigdy nie włączać uszkodzonej pralki!
 – Poinformować serwis o uszkodzeniu!

Włożyć wtyczkę sieciową do gniazda
 Tylko suchymi rękami!
 Chwytać tylko za wtyczkę!

Odkręcić kurek dopływu wody

Sortowanie i wkładanie bielizny

Przestrzegać wskazówek producenta dotyczących pielęgnacji tkaniny! Według danych na metkach. Nie ładować do pralki więcej bielizny, niż ładunek maksymalny → strona 7.

Przestrzegać ważnych wskazówek → strona 6!
 Wkładać do pralki na przemian duże i małe sztuki bielizny! Zamknąć drzwiczki. Przy zamykaniu drzwiczek uważać, aby nie przytrzasnąć bielizny pomiędzy drzwiczkami a gumowym kołnierzem.

Środki piorące i pielęgnacyjne
 Środek piorący dozować w zależności od: ilości bielizny, stopnia zabrudzenia, twardości wody (informacje na ten temat dostępne są w lokalnym Przedsiębiorstwie Wodociągowym) oraz zaleceń producenta.

! Gęste płyny do zmiękczenia i płukania rozcieńczać wodą. Zapobiega to zatkaniu przelewu.

Przegródka II: Środek piorący do prania głównego, środek do zmiękczenia wody, wybielacz, odplamiacz
Przegródka I: środek piorący do prania wstępnego

Ustawianie i dopasowywanie programu**
 Jeśli na wyświetlaczu miga symbol **☞, aktywowane jest zabezpieczenie przed dziećmi → Dezaktywacja, strona 5.

Funkcje dodatkowe i przyciski opcji → Indywidualne ustawienia, strona 5.

Wszystkie przyciski są sensoryczne, wystarczy lekkie dotknięcie! Dłuższe dotknięcie przycisków opcji powoduje automatyczne przejście do następnej opcji.

Programator do włączania i wyłączania pralki oraz do wyboru programu. Możliwe jest obracanie w obu kierunkach.

Wybrać Start/Pauza

Wybrać Start/Pauza

Wybrać Start/Pauza

Wybrać Start/Pauza

Wybrać Start/Pauza

Wybrać Start/Pauza

Wybrać Start/Pauza

Wybrać Start/Pauza

Wybrać Start/Pauza

Pranie

Przed pierwszym praniem należy raz włączyć pralkę bez bielizny → strona 9.

Szuffladka na środki piorące z przegródkami I, II, ☞

Bęben

Panel obsługi

Drzwiczki

Pokrywa serwisowa

Pranie

Pranie

Pranie

Pranie

Pranie

Pranie

Pranie

Pranie

Pranie

Pranie

Pranie

Pranie

Wymywanie bielizny

Otworzyć drzwiczki i wyjąć bieliznę. Jeśli aktywna jest funkcja ☞ (bez wirowania końcowego): Ustawić programator na **Odpompowanie** lub ustawić prędkość wirowania. Wybrać **Start/Pauza**.

– Usunąć ewentualne przypadkowe przedmioty - niebezpieczeństwo rdzewienia.
 – Drzwiczki i szuffladkę na środki piorące pozostawić otwarte, aby reszta wody mogła odparować.

Zakręcić kurek dopływu wody
 Nie jest to konieczne w modelach z funkcją Aqua-Stop (odcięcie dopływu wody) → wskazówki w instrukcji ustawiania.

Wyłączanie
 Ustawić programator na **Wyłączenie**.

Program jest zakończony, gdy ...
 ... miga Start/Pauza, a na wyświetlaczu pojawi się **-0-**.

Przerwanie programu
 W przypadku programów z wysoką temperaturą:
 – Bieliznę pozostawić w pralce do ostygnięcia: Wybrać **Płukanie/Wirowanie**.
 – Wybrać **Start/Pauza**
 W przypadku programów z niską temperaturą:
 – Wybrać **Płukanie/Wirowanie** (dezaktywować przycisk **Woda Plus**) lub **Odpompowanie**.
 – Wybrać **Start/Pauza**.

Zmienić program, gdy ...
 ... przez pomyłkę wybrany został niewłaściwy program:
 – Ponownie wybrać program.
 – Wybrać **Start/Pauza**. Nowy program zaczyna się od początku.

Dołożyć bieliznę, gdy ... → strona 5.
 ... wybrano **Start/Pauza**, a na wyświetlaczu świecą **oba** symbole **YES + ☞**. Przy symbolu **NO** nie można otwierać drzwiczek.
 – Wybrać **Start/Pauza**.

Indywidualne ustawienia

Przyciski opcji
 Przed włączeniem programu oraz w trakcie jego trwania można zmienić ustawienia prędkości wirowania i temperatury. Efekty zależą od stopnia zaawansowania programu.

Temperatura °C
 Można zmienić wyświetlaną temperaturę prania. Maksymalna temperatura prania, którą można wybrać, zależy od ustawionego programu.

Koniec za
 Przy wyborze programu wyświetlany jest czas trwania programu. Przed rozpoczęciem programu można opóźnić jego uruchomienie. Czas startu można programować w odstępach godzinowych, maksymalnie do 24 godzin. Naciśnięcie przycisku **Koniec za** tyle razy, aż ukaze się wymagana liczba godzin (h=godzina). Wybrać **Start/Pauza**.

Wirowanie / bez wirowania końcowego
 Można zmienić wyświetlaną prędkość wirowania. Maksymalna prędkość wirowania, którą można wybrać, zależy od modelu oraz ustawionego programu.

Funkcje dodatkowe → oraz zestawienie programów, strona 7

TimePerfect
 Skrócenie czasu prania przy porównywalnej skuteczności w stosunku do programu standardowego. Maksymalna pojemność ładunkowa → Zestawienie programów, strona 7.

EcoPerfect
 Oszczędność energii i wody przy porównywalnej skuteczności w stosunku do programu standardowego.

Ochrona przed zagnieceniami
 Specjalny przebieg wirowania z dodatkowym rozluźnieniem bielizny. Delikatne wirowanie końcowe - końcowa wilgotność bielizny lekko podwyższona.

Woda Plus
 Podwyższony poziom wody i dodatkowe płukanie. W rejonach z bardzo miękką wodą lub w celu dalszego poprawienia efektu płukania.

Zabezpieczenie przed dziećmi i dokładanie bielizny
 Zabezpieczenie pralki przed przypadkową zmianą ustawionych funkcji.

Zabezpieczenie przed dziećmi/blokada urządzenia
WL./WYL.: Po włączeniu/ zakończeniu programu wcisnąć przez 5 sekund przycisk Start/Pauza.
 Wskazówka: Zabezpieczenie przed dziećmi może pozostać włączone do następnego nastawienia programu, również gdy pralka jest wyłączona. Wówczas przed włączeniem pralki należy dezaktywować zabezpieczenie przed dziećmi i ewentualnie ponownie aktywować po włączeniu programu prania.

YES + ☞
Pauza
 Wybrać przycisk **Start/Pauza** w celu dołożenia bielizny po uruchomieniu programu. Pralka sprawdzi, czy dołożenie bielizny jest możliwe.
 Świecą symbole **YES + ☞**: Dołożenie bielizny jest możliwe.
 Miga **NO**: Poczekać aż zaświecą się symbole **YES + ☞**.
 Wskazówka: Otworzyć drzwiczki dopiero, gdy zaświecą się **oba** symbole **YES + ☞**.
NO: Dołożenie bielizny nie jest możliwe.

Wskazówka: W przypadku za wysokiego poziomu wody i/lub temperatury, drzwiczki są podczas wirowania zablokowane ze względów bezpieczeństwa. Aby kontynuować program, wybrać przycisk **Start/Pauza**.

Start/Pauza
 W celu uruchomienia programu lub dołożenia bielizny oraz w celu aktywacji/dezaktywacji zabezpieczenia przed dziećmi.

Indywidualne ustawienia

Sygnal
 1. Aktywowanie trybu ustawiania głośności sygnалу

ustawić na •

przekręcić o 1 krok, zaświeci się pole wyświetlacza

wybrać i przytrzymać +

przekręcić o 1 krok, puścić

Sygnalów przycisków
 2. ustawić głośność sygnalu dla ...
 * ew. czynności kilkakrotnie powtórzyć

ustawić głośność sygnalu*

bezsposrednio

przekręcić o 1 krok

ustawić głośność sygnalu*

ustawić na •

Ważne wskazówki

Prawidłowe obchodzenie się z pralką i tkaninami
 – Bezwzględnie przestrzegać wskazówek producenta dotyczących dozowania wszelkich środków piorących, pielęgnacyjnych i czyszczących.
 – Opróżnić kieszenie.
 – Zwrócić zwłaszcza uwagę na usunięcie elementów metalowych (spinacze biurowe itp.)
 – Tkaniny delikatne (rajstopy, firanki, biustonosze na fiszbinach) prać w specjalnych siatkach.
 – Zamknąć zamki błyskawiczne oraz zapiąć guziki przy pościeli.
 – Usunąć szczeroczką piasek z kieszeni i zakładek.
 – Odpiąć żabki do firanek lub prać firanki w specjalnych siatkach do prania.

Bielizna zabrudzona w różnym stopniu
 Nowe tkaniny prać po raz pierwszy oddzielnie.
 Bez prania wstępnego. W razie potrzeby wybrać funkcję dodatkową **TimePerfect**.
 Płomy ew. wywabić ręcznie..

Namaczanie
 Do pralki włożyć bieliznę w jednym kolorze.
 Napełnić przegródkę II środkami do namaczania/środkiem piorącym zgodnie z zaleceniami producenta. Ustawić programator na **Bawełna 30 °C** i wybrać **Start/Pauza**. Po upływie ok. 10 min. wybrać **Start/Pauza**, aby zatrzymać program. Po upływie wybranego czasu namaczania ponownie nacisnąć przycisk **Start/Pauza**, jeśli program ma być kontynuowany lub zmienić program.

Krochmalenie
 Prania nie należy wcześniej płukać w płynie zmiękczającym.
 Krochmalenie płynnym krochmaleniem możliwe jest we wszystkich programach. Krochmal wlać do przegródki na płyn zmiękczający (po jej ew. oczyszczeniu) w ilości zalecanej przez producenta.

Farbowanie / Odbarwienie
 Farbowanie tylko w ilości odpowiedniej dla warunków domowych. Sól może uszkodzić powłokę ze stali nierdzewnej! Przestrzegać zaleceń producenta środka barwiącego!
Nie odbarwiać bielizny w pralce automatycznej!

Pierze/Puch
 Prania nie należy wcześniej płukać w płynie zmiękczającym.
 Prać tylko odzież puchową, nie prać poduszek i kołder z puchem/pierzem. Duże sztuki odzieży prać oddzielnie. Środek piorący dozować oszczędnie. Po praniu wysuszyć odzież w suszarce w celu rozluźnienia puchu.

Programy	°C	Maks.	Rodzaj prania	Funkcje dodatkowe	Wskazówki
Bawełna	* -90 °C	7 kg/4 kg*	Tkaniny odporne, bawełna lub len nadający się do gotowania	TimePerfect*, EcoPerfect, Ochrona przed zagnieceniami, Woda Plus	
Bawełna + p. wstępne	* -60 °C		Tkaniny odporne z bawełny lub lnu	TimePerfect*, EcoPerfect, Ochrona przed zagnieceniami, Woda Plus, Przy szczególnie wrażliwej skórze, dłuższym praniu w wybranej temperaturze, wyższym poziomie wody, dodatkowym cyklu płukania	
AntiAlergia	* -60 °C		Tkaniny syntetyczne z domieszką bawełny lub lnu, tkaniny syntetyczne lub z włókien mieszanych	TimePerfect*, EcoPerfect, Ochrona przed zagnieceniami, Woda Plus, można pracować razem z rodzajem tkanin	
Syntetyki	* -60 °C	3 kg	Tkaniny syntetyczne z domieszką bawełny lub lnu, tkaniny syntetyczne lub z włókien mieszanych	TimePerfect*, EcoPerfect, Ochrona przed zagnieceniami, Woda Plus	
Syntetyki + p. wstępne	* -40 °C		Tkaniny bawełniane lub tkaniny syntetyczne	TimePerfect*, EcoPerfect, Ochrona przed zagnieceniami, Woda Plus	
Mix	* -40 °C		Ciemne tkaniny bawełniane oraz ciemne tkaniny syntetyczne	TimePerfect*, EcoPerfect, Ochrona przed zagnieceniami, Woda Plus	
Jeans	* -40 °C		Ciemne tkaniny syntetyczne z domieszką bawełny, lnu, tkaniny syntetyczne lub z włókien mieszanych	TimePerfect*, EcoPerfect, Ochrona przed zagnieceniami, Woda Plus, można pracować razem z rodzajem tkanin	
Koszule/Bluzy	* -60 °C		Delikatne tkaniny nadające się do prania w prasce, jak jedwab, satyna, tkaniny syntetyczne lub z włókien mieszanych (np. firanki)	TimePerfect*, EcoPerfect, Ochrona przed zagnieceniami, Woda Plus, Ochrona przed zagnieceniami, tylko odwirowanie, rozwięszac na mokro	
Delikatne/Jedwab	* -40 °C	2 kg	Tkaniny wężiane lub z domieszką wełny nadające się do prania ręcznego lub w prasce	TimePerfect*, EcoPerfect, Ochrona przed zagnieceniami, Woda Plus, Bez wirowania pomiędzy płukaniem	
/ Wełna	* -40 °C		Tkaniny syntetyczne z domieszką bawełny lub lnu, tkaniny syntetyczne lub z włókien mieszanych	TimePerfect*, EcoPerfect, Ochrona przed zagnieceniami, Woda Plus, Program delikatny program zapobiegający zbiegnięciu się prania, dłuższe prze-rwy w procesie prania (pranie moczy się)	
Super krótki 15'	* -40 °C		Tkaniny z mikrowłókien	TimePerfect*, EcoPerfect, Ochrona przed zagnieceniami, Woda Plus	
Sport/Fitness	* -40 °C	1 kg	Odzież z pierzejem/puchem nadająca się do prania w prasce (oprócz poduszek i kołder)	TimePerfect*, EcoPerfect, Woda Plus; Duże sztuki odzieży prac oddzielnie, środek piorący dozować oszczędnie → strona 6	
Pierze/Puch	* -40 °C				
Programy dodatkowe					
* zredukowany załadunek przy funkcji dodatkowej → TimePerfect					
i Optimalny program krokim jest - Mix 40 °C z maks. prędkością wirowania.					
Programy bez prania wstępnego - środek piorący wysypać do przegródki II, programy z praniem wstępnym - środek piorący rozdzielić na przegródkę I i II.					

Robert Bosch Hausgeräte GmbH
Carl-Wery-Str. 34
81739 München / Deutschland

WAE2446SPL ...

9401 / 9000879362



Przepisy bezpieczeństwa pracy

Przepisy bezpieczeństwa pracy

- Należy przeczytać instrukcję obsługi i ustawiania oraz wszystkie inne informacje dołączone do pralki i postępować zgodnie z nimi.
- Zachować dokumenty i instrukcje dla późniejszego użytku.

Niebezpieczeństwo porażenia prądem!

- Wyciągać wtyczkę sieciową z gniazda chwytając ją za wtyczkę, a nigdy za przewód.
- Nigdy nie wkładać ani nie wyciągać wtyczki z gniazda mokrymi rękami.

Śmiertelne niebezpieczeństwo!

- W przypadku starych urządzeń:
 - Wyciągnąć wtyczkę sieciową z gniazda.
 - Odciąć przewód zasilający i usunąć razem z wtyczką.
 - Zniszczyć zamek drzwiczek. Dzięki temu wyklucza się niebezpieczeństwo, że dziecko mogłoby zatrzasnąć się w prasce i tym samym narazić na niebezpieczeństwo utraty życia.

Niebezpieczeństwo uduszenia!

- Opakowania, folie i części opakowań przechowywać w miejscu niedostępnym dla dzieci.

Niebezpieczeństwo zatrucia!

- Środki piorące i pielęgnacyjne przechowywać w miejscu niedostępnym dla dzieci.

Niebezpieczeństwo wybuchu!

- Włożenie do pralki bielizny nasączoną środkami czyszczącymi zawierającymi rozpuszczalnik - np. odplamiaczem, benzyną do usuwania plam - może spowodować wybuch.
- Rzeczy te należy uprzednio dokładnie wypłukać ręcznie.

Niebezpieczeństwo skażenia się!

- Drzwiczki mogą się mocno nagrzać.
- Zachować ostrożność przy odpompowaniu gorącej wody ze środkiem piorącym.
- Nigdy nie stawać na prasce.
- Nigdy nie opierać się na otwartych drzwiczkach.
- Nie wkładać rąk do bębna, gdy się jeszcze obraca.
- Zachować ostrożność przy otwieraniu szufladki na środki piorące w trakcie prania!

Parametry zużycia w zależności od modelu

Program	Załadunek	Prąd***	Woda***	Czas trwania programu***
Bawełna 20 °C	7 kg	0,32 kWh	68 l	2 ½ h
Bawełna 30 °C	7 kg	0,56 kWh	68 l	2 ½ h
Bawełna 40 °C*	7 kg	0,91 kWh	68 l	2 ½ h
Bawełna 60 °C	7 kg	1,25 kWh	68 l	2 ¾ h
Bawełna 90 °C	7 kg	2,16 kWh	74 l	2 ¾ h
Syntetyki 40 °C*	3 kg	0,55 kWh	54 l	1 ¾ h
Mix 40 °C	3 kg	0,45 kWh	35 l	1 ¼ h
Delikatne/Jedwab 30 °C	2 kg	0,24 kWh	35 l	¾ h
☺ / Wełna 30 °C	2 kg	0,22 kWh	47 l	¾ h

* Ustawienie programu kontrolnego jest zgodne z obowiązującą normą EN60456.
Wskazówka dotycząca testów porównawczych: Programy kontrolne testować przy podanej pojemności załadunkowej i maksymalnej prędkości wirowania.

Program	Funkcja dodatkowa	Załadunek	Roczne zużycie energii	Roczne zużycie wody
Bawełna 40/60 °C	☉ EcoPerfect**	3,5/7 kg	165 kWh	10686 l

** Ustawienie programu do kontroli i etykietowania efektywności energetycznej z zimną wodą (15 °C) zgodnie z dyrektywą 2010/30/UE.
*** Wartości to odbiegają od podanych w zależności od ciśnienia i twardości wody, temperatury wody doprowadzanej, temperatury otoczenia, rodzaju bielizny, jej ilości oraz stopnia zabrudzenia, użytego środka piorącego, wahań napięcia sieciowego oraz wybranych funkcji dodatkowych.

Konserwacja

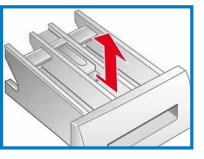
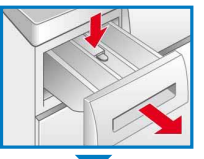
Przed pierwszym praniem
Nie wkładać bielizny do pralki! Odkręcić kurek dopływu wody. Przegródkę II napelnić:
- ok. 1 litrem wody
- środkiem piorącym (dozowanie według zaleceń producenta na lekkie zabrudzenia oraz odpowiednio do twardości wody)
Ustawić programator na **Syntetyki 60 °C** i wybrać **Start/Pauza**. Po zakończeniu programu ustawić programator na **Wyłączenie**.

Obudowa pralki, panel obsługi

- Wytrzeć miękką, wilgotną ściereczką.
- Nie używać szorstkich ściereczek, gąbek i ani szorujących środków czyszczących (środków do czyszczenia stali nierdzewnej).
- Natychmiast usuwać pozostałości środków piorących i czyszczących.
- Czyszczenie strumieniem wody jest zabronione.

Czyszczenie szufladki na środki piorące i obudowy ...

- ... gdy znajdują się w niej resztki środka piorącego lub płynu zmiękczającego.
- Szufladkę na środki piorące wysunąć, przegródkę nacisnąć w dół i całkowicie wyjąć szufladkę z obudowy.
 - Wymyć przegródkę na środki piorące w płynie. Naciskać na przegródkę palcami od dołu do góry i wyprzeć ją.
 - Korytko i przegródkę wyczyścić wodą i szczoteczką, i wysuszyć. Usunąć również resztki środka piorącego lub płynu do płukania tkanin z obudowy.
 - Włożyć przegródkę tak, aby się zatrzasnęła (nałożony cylinder na prowadnicę).
 - Wsunąć szufladkę na środki piorące.



Pozostawić szufladkę otwartą, aby reszta wody mogła odparować.

Bęben i kołnierz gumowy

Kołnierz gumowy od wewnątrz wytrzeć do sucha ściereczką. Drzwiczki pralki zostawić otwarte, aby bęben mógł wyschnąć. Rdzawe plamy usuwać środkiem czyszczącym nie zawierającym chloru, nie stosować druciaków.

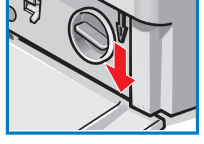
Odkamianie *W prasce nie może znajdować się bielizna!*

Stosować się do zaleceń producenta środka do odkamiania, nie jest to konieczne przy prawidłowym dozowaniu środka piorącego.

Odblokowanie awaryjne, np. podczas przerwy w zasilaniu

Po ponownym włączeniu zasilania, program będzie kontynuowany. Jeśli chcą jednak Państwo wyjąć bieliznę, drzwiczki można otworzyć w następujący sposób:

- Niebezpieczeństwo poparzenia!**
Woda i pranie mogą być gorące. Ewentualnie odczekać, aż ostygną. Nie wkładać rąk do bębna, gdy się jeszcze obraca. Nie otwierać drzwiczek, jeśli woda widoczna jest przez wziernik.
- Ustawić programator na **Wyłączenie** i wyciągnąć wtyczkę.
 - Spuścić wodę z pralki → strona 10.
 - Pociągnąć do dołu odblokowanie awaryjne za pomocą narzędzia. Drzwiczki można potem otworzyć.



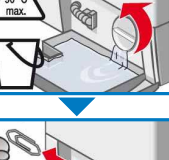
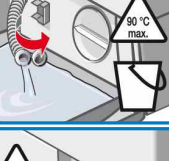
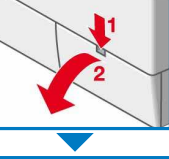
Wskazówki na wyświetlaczu w zależności od modelu

- F: 16** Zamknąć prawidłowo drzwiczki, ewentualnie sprawdzić, czy bielizna nie została przycięta drzwiczkami.
- F: 17** Całkowicie odkręcić kurek dopływu wody, wąż doprowadzający wodę jest załamany/przycięty; Oczyszczyć sito → strona 10, zbyt niskie ciśnienie wody.
- F: 18** Pompa zapchana; Wyczyścić pompę odprowadzającą wodę → strona 10. Zatkana rura odprowadzająca wodę/wąż odprowadzający wodę. Wyczyścić wąż odprowadzający wodę przy syfonie → strona 10.
- F: 21** Usterka silnika. Wezwać serwis!
- F: 23** Na dnie pralki zbiera się woda, nieszczelność urządzenia. Wezwać serwis!

Konserwacja

Pompa odprowadzająca wodę
Ustawić programator na **Wyłączenie** i wyciągnąć wtyczkę.

- Otworzyć i zdjąć pokrywę serwisową.
- W modelach z wężem spustowym:** Zdjąć wąż spustowy z uchwytu i wyciągnąć z obudowy. Podstawić pojemnik. Wyjąć zatyczkę z węża, spuścić wodę. Wcisnąć zatyczkę węża i włożyć wąż spustowy w uchwyt.
- W modelach bez węża spustowego:** Ostrożnie odkręcić pokrywę pompy, aż woda zacznie spływać. Kiedy pokrywa serwisowa napelni się do połowy, przykręcić pokrywę pompy i opróżnić pokrywę serwisową. Czynnności powtórzyć, aż woda zostanie całkowicie spuszczone.
- Ostrożnie odkręcić pokrywę pompy (resztki wody).
- Wyczyścić wnętrze, gwint pokrywy pompy oraz obudowę pompy (wirnik skrzydełkowy pompy musi dać się obracać).
- Pokrywę pompy ponownie nałożyć i przykręcić. Wstawić pokrywę serwisową i zamknąć.



Aby przy następnym praniu zapobiec odpłynięciu środka piorącego do odpływu, wlać 1 litr wody do przegródki II i włączyć program **Odpompowanie**.

Wąż odprowadzający wodę przy syfonie

- Ustawić programator na **Wyłączenie** i wyciągnąć wtyczkę.
- Poluzować obejmę zaciskową, ostrożnie wyjąć wąż odprowadzający wodę (resztki wody).
 - Wyczyścić wąż odprowadzający wodę oraz wspornik syfonu.
 - Ponownie włożyć wąż odprowadzający wodę i zabezpieczyć złącze obejmą zaciskową.



Sito w dopływie wody

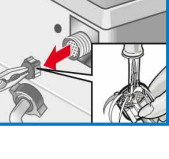
Niebezpieczeństwo porażenia prądem!
Zabezpieczenie do odcinania dopływu wody nie wolno zanurzać w wodzie (posiada zawór elektromagnetyczny).

Pozbawienie ciśnienia wody w wężu doprowadzającym wodę

- Zakręcić kurek dopływu wody
- Wybrać dowolny program (z wyjątkiem programów **Płukanie/Wirowanie // Odpompowanie**).
- Wybrać **Start/Pauza**. Po upływie ok. 40 sekund
- Ustawić programator na **Wyłączenie**. Wyciągnąć wtyczkę sieciową z gniazda. Czyszczenie sita



- W zależności od modelu: Odkręcić wąż od kurka dopływu wody. Wyczyścić sito małą szczotką.



Ważne! i/lub w modelach Standard i Aqua-Secure:
Zdjąć wąż z tylnej ścianki pralki, sito wyjąć obiegami i wyczyścić.
2. Podłączyć wąż i sprawdzić jego szczelność.

Co robić gdy ...

- Wycieka woda - Prawidłowo przymocować / wymienić na nowy wąż odprowadzający wodę. Dokręcić złączkę węża doprowadzającego wodę.
- Woda nie dochodzi do pralki. Środek piorący nie przedostaje się do bębna. - Czy wybrano **Start/Pauza**? - Czy kurek dopływu wody jest zakręcony? - Czy sito nie jest zatkane? Oczyszczyć sito → strona 10. - Czy wąż doprowadzający wodę nie jest załamany/przycięty?
- Nie można otworzyć drzwiczek. - Aktywna funkcja zabezpieczenia. Przerwanie programu? → strona 4. - Czy została wybrana funkcja ☹ (bez wirowania końcowego)? → strona 3,4. - Czy otwieranie możliwe jest tylko z użyciem odblokowania awaryjnego? → strona 9
- Program nie włącza się. - Czy wybrano **Start/Pauza** lub programowanie czasu zakończenia **Koniec za?** - Czy drzwiczki są zamknięte? - Czy zabezpieczenie przed dziećmi jest aktywne? Dezaktywacja → strona 5.
- Woda z pralki nie jest odprowadzana. - Czy została wybrana funkcja ☹ (bez wirowania końcowego)? → strona 3,4. - Wyczyścić pompę odprowadzającą wodę → strona 10. - Wyczyścić rurę odprowadzającą wodę i/lub wąż odprowadzający wodę.
- Woda w bębnie pralki nie jest widoczna. - Brak usterki - poziom wody poniżej widocznego obszaru.
- Niezadowolający wynik wirowania. Bielizna mokra/zbyt wilgotna. - Bark usterki - system kontroli wyważania bębna przerwał proces wirowania, nierównomiernie rozłożone pranie. Porozkładać w bębnie małe i duże sztuki bielizny. - Wybrana została funkcja **Ochrona przed zagnieceniami**? → strona 5. - Wybrana została zbyt mała prędkość wirowania? → strona 5.
- Długość trwania programu zmienia się podczas cyklu prania. - Brak usterki - przebieg programu podlega optymalizacji w czasie procesu prania. To z kolei może powodować zmiany czasu trwania programu pokazywane na wyświetlaczu.
- Wielokrotne odwirowanie. - Brak usterki - zadziałał system kontroli wyważania bębna.
- Resztki wody w przegródce na płyn do płukania tkanin. - Brak usterki - skuteczność płynu do płukania tkanin jest zachowana. - W razie potrzeby wyczyścić dozownik → strona 9.
- Nieprzyjemny zapach w prasce. - Włączyć program **Bawełna 90 °C** bez bielizny. Stosować zwykły środek piorący.
- Miga wskaźnik stanu ☹. - Użyto zbyt dużą ilość środka piorącego. Wymieszać 1 łyżkę środka do zmiękania z ½ litra wody i wlać do komory II szuflady dozownika (*nie dodawać w przypadku odzieży wierzchniej i puchowej*). - Do następnego prania użyć mniejszej ilości środka piorącego.
- Bardzo głośna praca, wibracje i "chodzenie" pralki podczas wirowania. - Czy nożyki są stabilnie zamocowane? Zabezpieczenie nożyków pralki → Instrukcja ustawiania. - Czy zostały usunięte zabezpieczenia transportowe? Usunięcie zabezpieczeń transportowych → Instrukcja ustawiania.
- Odgłosy pracy podczas wirowania i odpompowywania. - Czyszczenie pompy → strona 10.
- Wyświetlacz / lampki kontrolne nie działają podczas pracy. - Czy nastąpiła przerwa w zasilaniu? - Czy zadziałały bezpieczniki? Włączyć/wymienić bezpieczniki. - Jeśli usterka ponownie wystąpi, należy wezwać serwis.
- Cykl prania przedłuża się. - Brak usterki - system kontroli wyważania bębna kilkakrotnie rozdziela bieliznę. - Brak usterki - aktywowany system kontroli piany-włócznie jest dodatkowe płukanie.
- Na bielinie pozostają resztki środka piorącego. - Zdarza się, że środki nie zawierające fosforatu pozostawiają ślady nierozpuszczalne w wodzie. - Wybrać **Płukanie/Wirowanie** lub wyszczotkować bielinę po praniu.

Jeśli usterki nie uda się usunąć we własnym zakresie (wyłączanie/włączenie) lub urządzenie wymaga naprawy:
- Ustawić programator na **Wyłączenie** i wyciągnąć wtyczkę z gniazda.
- Zakręcić kurek dopływu wody i wezwać serwis → Instrukcja ustawiania.



Pralka **BOSCH**

pl Instrukcja obsługi

Państwa pralka

Gratulujemy zakupu nowoczesnego, najwyższej jakości urządzenia gospodarstwa domowego marki Bosch! Pralka wyróżnia się oszczędnym zużyciem wody i energii elektrycznej. Każde urządzenie opuszczające nasz zakład jest starannie sprawdzane pod względem działania i stanu.

Szczegółowe informacje: www.bosch-home.com
Informacje o najbliższym serwisie znajdują się tutaj lub w wykazie punktów serwisowych (według modelu).
PL 801 191 534

Utylizacja zgodna z przepisami o ochronie środowiska naturalnego

To urządzenie jest oznaczone zgodnie z Dyrektywą Europejską 2012/19/UE oraz polską Ustawą z dnia 29 lipca 2005r. „O zużytym sprzęcie elektrycznym i elektronicznym” (Dz.U. z 2005 r. Nr 180, poz. 1495) symbolem przekreślonego kontenera na odpady. Takie oznakowanie informuje, że sprzęt ten, po okresie jego użytkowania nie może być umieszczany łącznie z innymi odpadami pochodzącymi z gospodarstwa domowego. Użytkownik jest zobowiązany do oddania go prowadzącym zbieranie zużytego sprzętu elektrycznego i elektronicznego. Prowadzący zbieranie, w tym lokalne punkty zbiórki, sklepy oraz gminne jednostka, tworzą odpowiedni system umożliwiający oddanie tego sprzętu. Właściwe postępowanie ze zużytym sprzętem elektrycznym i elektronicznym przyczynia się do uniknięcia szkodliwych dla zdrowia ludzi i środowiska naturalnego konsekwencji, wynikających z obecności składników niebezpiecznych oraz niewłaściwego składowania i przetwarzania takiego sprzętu.

Spis treści

Użytkowanie zgodne z przeznaczeniem	1
Programy	1
Ustawianie i dopasowywanie programu	3
Przebieg prania	3/4
Po praniu	4
Indywidualne ustawienia	5/6
Ważne wskazówki	6
Przegląd programów prania	7
Przepisy bezpieczeństwa pracy	8
Parametry zużycia	8
Pielęgnacja pralki	9
Wskazówki na wyświetlaczu	9
Konserwacja	10
Co robić gdy ...	11

Ochrona środowiska / oszczędne użytkowanie

- Wykorzystać maksymalną ilość białej bielizny odpowiednią do każdego wybranego programu.
- Tkaniny normalnie zabrudzone prać bez prania wstępnego.
- Zamiast programu **Bawełna 90 °C** wybrać program **Bawełna 60 °C** oraz funkcję dodatkową **EcoPerfect**. Porównywalny efekt prania ze znacznie mniejszym zużyciem energii.
- Środek piorący dozować zgodnie z zaleceniami producenta i odpowiednio do twardości wody.
- W przypadku suszenia bielizny w suszarce, wybrać odpowiednią prędkość wirowania, zgodnie z instrukcją obsługi producenta suszarki.

Użytkowanie zgodne z przeznaczeniem

- wyłącznie do użytku domowego,
- do tkanin nadających się do prania w pralce oraz wełny nadającej się do prania ręcznego w kąpielni piorącej,
- do użytku z zimną wodą oraz dostępnymi w handlu środkami piorącymi i pielęgnacyjnymi przeznaczonymi do stosowania w pralkach.

- ! Nie pozwalać dzieciom na przebywanie bez nadzoru w pobliżu pralki!**
- Dzieci i osoby nieprzeszkolone nie mogą obsługiwać pralki.**
- Nie pozwalać zwierzętom domowym na przebywanie w pobliżu pralki!**
- Niniejszy sprzęt nie jest przeznaczony do użytku przez osoby (dzieci) o ograniczonej zdolności fizycznej, czuciowej lub psychicznej, lub osoby nie mające doświadczenia lub znajomości sprzętu, chyba że odbywa się to pod nadzorem lub zgodnie z instrukcją obsługi sprzętu, przekazanej przez osoby odpowiadające za ich bezpieczeństwo.**



Przed uruchomieniem pralki przeczytać instrukcję obsługi i oddzielną instrukcję ustawiania!

Programy

Szczegółowy przegląd programów → strona 7.
Temperaturę i prędkość wirowania można nastawić indywidualnie, zależnie od wybranego programu i stopnia zaawansowania programu.

Bawełna	Tkaniny odporne
Bawełna + p. wstępne	Tkaniny odporne, pranie wstępne w temp. 30 °C
Syntetyki	Tkaniny syntetyczne
Syntetyki + p. wstępne	Tkaniny syntetyczne, pranie wstępne w temp. 30 °C
Mix	Różne rodzaje bielizny
Delikatne/Jedwab	Tkaniny delikatne
Włny / Wełna	Wełna nadająca się do prania ręcznego/maszynowego
Plukanie/Wirowanie	bielizny upranej ręcznie, przycisk Woda Plus jest aktywowany; jeśli bielizna ma być tylko odwirowana, dezaktywować przycisk
Odpompowanie	wody pozostałej z płukania przy aktywnej funkcji Woda Plus (bez wirowania końcowego)
Super krótki 15'	Program krótki
AntyAlergia	Tkaniny odporne
Sport/Fitness	Tkaniny z mikrowłókien
Koszule/Bluzy	Koszule nie wymagające prasowania
Pierze/Puch	Odzież puchowa przeznaczona do prania → strona 6
Jeans	Ciemne tkaniny

Przygotowanie



Instalacja zgodnie z osobną instrukcją ustawiania.



Kontrola pralki

- Nigdy nie włączać uszkodzonej pralki!
- Poinformować serwis o uszkodzeniu!



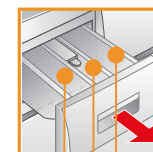
Włożyć wtyczkę sieciową do gniazda



Tylko suchymi rękami!
Chwytać tylko za wtyczkę!



Odkręcić kurek dopływu wody



Przegródka II: Środek piorący do prania głównego, środek do zmiękczenia wody, wybielacz, odplamiacz

Przegródka ☉: płyn zmiękczający, krochmal

Przegródka I: środek piorący do prania wstępnego

Funkcje dodatkowe

- Time Perfect
- Eco Perfect
- Ochrona przed zagnieceniami
- Woda Plus

Wyświetlacz / Przyciski opcji

Temp. °C

Koniec za

Wirowanie

Start/Pauza

Jeans

Pierze/Puch

Koszule/Bluzy

Sport/Fitness

AntyAlergia

Super krótki 15'

Odpompowanie

☉ - 90 °C Temp. °C Wybór temperatury (☉ = zimna)

1 - 24h Koniec za Koniec programu za ...

☉ - 1200* Wirowanie Wybór prędkości wirowania (* w zależności od końcowego, bielizna leży w wodzie z ostatniego wirowania)

Wskaźniki stanu

Pokazywanie stanu przebiegu programu

☉ ☉ ☉ -0- Pranie, płukanie, wirowanie, czas trwania

☉ Zabezpieczenie przed dziećmi → strona 6

☉ Otworzyć drzwiczki, dołożyć bieliznę

Przed pierwszym praniem
należy raz włączyć pralkę bez bielizny → strona 9.

Sortowanie i wkładanie bielizny

Przestrzegać wskazówek producenta dotyczących pielęgnacji tkaniny!
Według danych na metkach.
Według rodzaju, koloru, stopnia zabrudzenia i temperatury prania.
Ładować do pralki więcej bielizny, niż ładunek maksymalny → strona 7.

Przestrzegać ważnych wskazówek → strona 6!

Wkładać do pralki na przemian duże i małe sztuki bielizny!
Zamknąć drzwiczki. Przy zamykaniu drzwiczek uważać, aby nie przytrzasnąć bielizny pomiędzy drzwiczkami a gumowym kołnierzem.

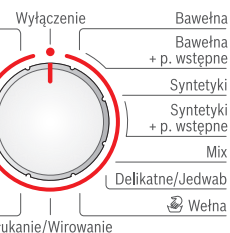
Środki piorące i pielęgnacyjne

Środek piorący dozować w zależności od:
ilości bielizny, stopnia zabrudzenia, twardości wody (informacje na ten temat dostępne są w lokalnym Przedsiębiorstwie Wodociągowym) oraz zaleceń producenta.
Wlać środek piorący w płynie do odpowiedniego pojemnika dozującego i włożyć do bębna.

i Gęste płyny do zmiękczenia i płukania rozcieńczać wodą.
Zapobiega to zatkaniu przelewu.

Ustawianie** i dopasowywanie programu

Programator



i ** Jeśli na wyświetlaczu miga symbol , aktywowane jest zabezpieczenie przed dziećmi → Dezaktywacja, strona 5.

Funkcje dodatkowe i przyciski opcji
→ Indywidualne ustawienia, strona 5.

i Wszystkie przyciski są sensoryczne, wystarczy lekkie dotknięcie! Dłuższe dotknięcie przycisków opcji powoduje automatyczne przejście do następnej opcji.

Wybrać Start/Pauza

i Programator do włączania i wyłączenia pralki oraz do wyboru programu. Możliwe jest obracanie w obu kierunkach.

... (zależnie od modelu) lub (bez wirowania i ostatniego płukania, wyświetlacz ---)

... a lub koniec programu (-0-)

na 5

→ strona 4,5

Pranie

Szufladka na środki piorące z przegródkami I, II,

Bęben

Panel obsługi

Drzwiczki



Pokrywa serwisowa

Pranie



Wymywanie bielizny

Otworzyć drzwiczki i wyjąć bieliznę.

Jeśli aktywna jest funkcja (bez wirowania końcowego): Ustawić programator na **Odpompowanie** lub ustawić prędkość wirowania. Wybrać **Start/Pauza**.



- Usunąć ewentualne przypadkowe przedmioty - niebezpieczeństwo rdzewienia.
- Drzwiczki i szufladkę na środki piorące pozostawić otwarte, aby reszta wody mogła odparować.



Zakręcić kurek dopływu wody

Nie jest to konieczne w modelach z funkcją Aqua-Stop (odcięcie dopływu wody) → wskazówki w instrukcji ustawiania.



Wyłączenie

Ustawić programator na **Wyłączenie**.

1

Program jest zakończony, gdy ...

... miga Start/Pauza, a na wyświetlaczu pojawi się **-0-**.

Przerwanie programu

W przypadku programów z wysoką temperaturą:

- Bieliznę pozostawić w pralce do ostygnięcia: Wybrać **Płukanie/Wirowanie**.
- Wybrać **Start/Pauza**

W przypadku programów z niską temperaturą:

- Wybrać **Płukanie/Wirowanie** (dezaktywować przycisk **Woda Plus**) lub **Odpompowanie**.
- Wybrać **Start/Pauza**.

3

Zmienić program, gdy ...

... przez pomyłkę wybrany został niewłaściwy program:

- Ponownie wybrać program.
- Wybrać **Start/Pauza**. Nowy program zaczyna się od początku.

Dołożyć bieliznę, gdy ... → strona 5.

... wybrano **Start/Pauza**, a na wyświetlaczu świecą **oba** symbole **YES +** . Przy symbolu **NO** nie można otwierać drzwiczek.

- Wybrać **Start/Pauza**.

Indywidualne ustawienia

Przyciski opcji

Przed włączeniem programu oraz w trakcie jego trwania można zmienić ustawienia prędkości wirowania i temperatury. Efekty zależą od stopnia zaawansowania programu.

Temperatura °C

Można zmienić wyświetlaną temperaturę prania. Maksymalna temperatura prania, którą można wybrać, zależy od ustawionego programu.

Koniec za

Przy wyborze programu wyświetlany jest czas trwania programu. Przed rozpoczęciem programu można opóźnić jego uruchomienie. Czas startu można programować w odstępach godzinowych, maksymalnie do 24 godzin. Naciskać przycisk **Koniec za** tyle razy, aż ukaże się wymagana liczba godzin (h=godzina). Wybrać **Start/Pauza**.

Wirowanie / bez wirowania końcowego

Można zmienić wyświetlaną prędkość wirowania. Maksymalna prędkość wirowania, którą można wybrać, zależy od modelu oraz ustawionego programu.

Funkcje dodatkowe → oraz zestawienie programów, strona 7

TimePerfect

Skrócenie czasu prania przy porównywalnej skuteczności w stosunku do programu standardowego. Maksymalna pojemność ładunkowa → Zestawienie programów, strona 7.

EcoPerfect

Oszczędność energii i wody przy porównywalnej skuteczności w stosunku do programu standardowego.

Ochrona przed zagnieceniami

Specjalny przebieg wirowania z dodatkowym rozluźnieniem bielizny. Delikatne wirowanie końcowe - końcowa wilgotność bielizny lekko podwyższona.

Woda Plus

Podwyższony poziom wody i dodatkowe płukanie. W rejonach z bardzo miękką wodą lub w celu dalszego poprawienia efektu płukania.

Zabezpieczenie przed dziećmi i dokładanie bielizny

Zabezpieczenie przed dziećmi/blokada urządzenia

Zabezpieczenie pralki przed przypadkową zmianą ustawionych funkcji.

WŁ./WYŁ.: Po włączeniu/ zakończeniu programu wciskać przez 5 sekund przycisk Start/Pauza.

Wskazówka: Zabezpieczenie przed dziećmi może pozostać włączone do następnego nastawienia programu, również gdy pralka jest wyłączona.

Wówczas przed włączeniem pralki należy dezaktywować zabezpieczenie przed dziećmi i ewentualnie ponownie aktywować po włączeniu programu prania.

YES + Pauza

Wybrać przycisk Start/Pauza w celu dołożenia bielizny po uruchomieniu programu. Pralka sprawdza, czy dołożenie bielizny jest możliwe.

Świecą się symbole **YES + Pauza**: Dołożenie bielizny jest możliwe.

Miga **NO**: Poczekać aż zaświecą się symbole **YES + Pauza**.

Wskazówka: Otworzyć drzwiczki dopiero, gdy zaświecą się **oba** symbole **YES + Pauza**.

NO: Dołożenie bielizny nie jest możliwe.

Wskazówka: W przypadku za wysokiego poziomu wody i/lub temperatury, drzwiczki są podczas wirowania zablokowane ze względów bezpieczeństwa.

Aby kontynuować program, wybrać przycisk Start/Pauza.

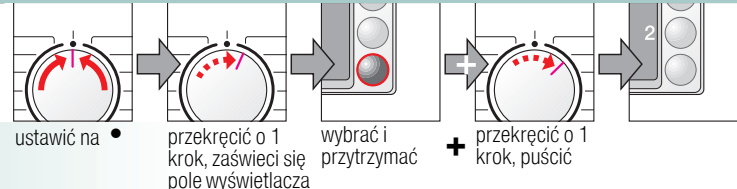
Start/Pauza

W celu uruchomienia programu lub dołożenia bielizny oraz w celu aktywacji/dezaktywacji zabezpieczenia przed dziećmi.

Indywidualne ustawienia

Sygnal

1. Aktywowanie trybu ustawiania głośności sygnалу



2. ustawić głośność sygnалу dla ...



* ew. czynności kilkakrotnie powtórzyć



Ważne wskazówki



Prawidłowe obchodzenie się z pralką i tkaninami

- Bezwzględnie przestrzegać wskazówek producenta dotyczących dozowania wszelkich środków piorących, pielęgnacyjnych i czyszczących.
- Opróżnić kieszenie.
- Zwrócić zwłaszcza uwagę na usunięcie elementów metalowych (spinacze biurowe itp.)
- Tkaniny delikatne (rajstopy, firanki, biustonosze na fiszbinach) prać w specjalnych siatkach.
- Zamknąć zamki błyskawiczne oraz zapiąć guziki przy pościeli.
- Usunąć szczoteczką piasek z kieszeni i zakładek.
- Odpiąć żabki do firanek lub prać firanki w specjalnych siatkach do prania.



Bielizna zabrudzona w różnym stopniu

- | | | |
|-------|--|---|
| lekką | | Nowe tkaniny prać po raz pierwszy oddzielnie.
Bez prania wstępnego. W razie potrzeby wybrać funkcję dodatkową TimePerfect . |
| mocno | | Plamy ew. wywabić ręcznie..
Załadować mniejszą ilość bielizny. Wybrać program z praniem wstępnym. |



Namaczanie

Do pralki włożyć bieliznę w jednym kolorze.

Napełnić przegródkę II środkiem do namaczania/środkiem piorącym zgodnie z zaleceniami producenta. Ustawić programator na **Bawelna 30 °C** i wybrać **Start/Pauza**. Po upływie ok. 10 min. wybrać **Start/Pauza**, aby zatrzymać program. Po upływie wybranego czasu namaczania ponownie nacisnąć przycisk **Start/Pauza**, jeśli program ma być kontynuowany lub zmienić program.



Krochmalenie

Prania nie należy wcześniej płukać w płynie zmiękczającym.

Krochmalenie płynnym krochmalem możliwe jest we wszystkich programach. Krochmal wlać do przegródki na płyn zmiękczający (po jej ew. oczyszczeniu) w ilości zalecanej przez producenta.



Farbowanie / Odbarwienie

Farbowanie tylko w ilości odpowiedniej dla warunków domowych. Sól może uszkodzić powłokę ze stali nierdzewnej! Przestrzegać zaleceń producenta środka barwiącego!
Nie odbarwiać bielizny w pralce automatycznej!



Pierze/Puch

Prania nie należy wcześniej płukać w płynie zmiękczającym.

Prać tylko odzież puchową, nie prać poduszek i kołder z puchem/pierzem. Duże sztuki odzieży prać oddzielnie. Środek piorący dozować oszczędnie. Po praniu wysuszyć odzież w suszarce w celu rozluźnienia puchu.



Funkcje dodatkowe Wskazówki

Maks.

Rodzaj prania

°C

Programy	°C	Maks.	Rodzaj prania	Funkcje dodatkowe Wskazówki
Bawełna	☼ - 90 °C			
Bawełna + p. wstępne	☼ - 90 °C	7 kg/ 4 kg*	Tkaniny odporne, bawełna lub len nadający się do gotowania	☹ TimePerfect*, ☹ EcoPerfect, Ochrona przed zagnieceniami, Woda Plus
AntyAlergia	☼ - 60 °C		Tkaniny odporne z bawełny lub lnu	☹ TimePerfect*, ☹ EcoPerfect, Ochrona przed zagnieceniami, Woda Plus; Przy szczególnie wrażliwej skórze, dłuższym praniu w wybranej temperaturze, wyższym poziomie wody, dodatkowym cyklu płukania
Syntetyki	☼ - 60 °C		Tkaniny syntetyczne z domieszką bawełny lub lnu, tkaniny syntetyczne lub z włókien mieszanych	☹ TimePerfect, ☹ EcoPerfect, Ochrona przed zagnieceniami, Woda Plus
Syntetyki + p. wstępne	☼ - 60 °C		Tkaniny syntetyczne lub z włókien mieszanych	☹ TimePerfect, ☹ EcoPerfect, Ochrona przed zagnieceniami, Woda Plus
Mix	☼ - 40 °C	3 kg	Tkaniny bawełniane lub tkaniny syntetyczne	☹ TimePerfect, ☹ EcoPerfect, Ochrona przed zagnieceniami, Woda Plus; można pracować razem różne rodzaje tkanin
Jeans	☼ - 40 °C		Ciemne tkaniny bawełniane oraz ciemne tkaniny syntetyczne	☹ TimePerfect, ☹ EcoPerfect, Ochrona przed zagnieceniami, Woda Plus; zredukowane wirowanie przy płukaniu oraz wirowanie końcowe
Koszule/Bluzy	☼ - 60 °C		Nie wymagające prasowania koszule z bawełny, lnu, tkanin syntetycznych lub z włókien mieszanych	☹ TimePerfect, ☹ EcoPerfect, Ochrona przed zagnieceniami, Woda Plus; Ochrona przed zagnieceniami: tylko odwirowanie, rozwieszanie na mokro
Delikatne/Jedwab	☼ - 40 °C		Delikatne tkaniny nadające się do prania w pralce, jak jedwab, satyna, tkaniny syntetyczne lub z włókien mieszanych (np. firanki)	☹ TimePerfect, ☹ EcoPerfect, Ochrona przed zagnieceniami, Woda Plus; Bez wirowania pomiędzy płukaniem!
Wetna	☼ - 40 °C	2 kg	Tkaniny wełniane lub z domieszką wełny nadające się do prania ręcznego lub w pralce	Barczo delikatny program zapobiegający zbieganiu się prania, dłuższe przetrwanie w procesie prania (pranie moczy się)
Super krótki 15'	☼ - 40 °C		Tkaniny syntetyczne z domieszką bawełny lub lnu, tkaniny syntetyczne lub z włókien mieszanych	Program krótki ok. 15 min.
Sport/Fitness	☼ - 40 °C		Tkaniny z mikrowłókien	☹ TimePerfect, ☹ EcoPerfect, Ochrona przed zagnieceniami, Woda Plus
Pierze/Puch	☼ - 40 °C	1 kg	Odzież z pierzem/puchem nadająca się do prania w pralce (oprócz poduszek i kołder)	☹ TimePerfect, ☹ EcoPerfect, Woda Plus; Duże sztuki odzieży prac oddzielnie, środek piorący dozować oszczędnie → strona 6.

Programy dodatkowe

* zredukowany załadunek przy funkcji dodatkowej ☹ TimePerfect.

i **Optymalnym programem krótkim jest - Mix 40 °C z maks. prędkością wirowania.**

Programy bez prania wstępного - środek piorący wysypać do przegródki II, programy z praniem wstępnym - środek piorący rozdzielić na przegródkę I i II.

Płukanie/Wirowanie, Odpompowanie

9401 / 9000879362



WAE24465PL ...

Robert Bosch Hausgeräte GmbH
Carl-Wery-Str. 34
81739 München / Deutschland



Przepisy bezpieczeństwa pracy

- Należy przeczytać instrukcję obsługi i ustawiania oraz wszystkie inne informacje dołączone do pralki i postępować zgodnie z nimi.
- Zachować dokumenty i instrukcje dla późniejszego użytku.

Niebezpieczeństwo porażenia prądem!

- Wyciągać wtyczkę sieciową z gniazda chwytając za wtyczkę, a nigdy za przewód.
- Nigdy nie wkładać ani nie wyciągać wtyczki z gniazda mokrymi rękami.

Śmiertelne niebezpieczeństwo!

- W przypadku starych urządzeń:
- Wyciągnąć wtyczkę sieciową z gniazda.
 - Odciąć przewód zasilający i usunąć razem z wtyczką.
 - Zniszczyć zamek drzwiczek. Dzięki temu wyklucza się niebezpieczeństwo, że dziecko mogłoby zatrzasnąć się w pralce i tym samym narazić na niebezpieczeństwo utraty życia.

Niebezpieczeństwo uduszenia!

- Opakowania, folie i części opakowań przechowywać w miejscu niedostępnym dla dzieci.

Niebezpieczeństwo zatrucia!

- Środki piorące i pielęgnacyjne przechowywać w miejscu niedostępnym dla dzieci.

Niebezpieczeństwo wybuchu!

- Włożenie do pralki białej nasączonej środkami czyszczącymi zawierającymi rozpuszczalnik - np. odplamiaczem, benzyną do usuwania plam - może spowodować wybuch.
- Rzeczy te należy uprzednio dokładnie wypłukać ręcznie.

Niebezpieczeństwo skażenia się!

- Drzwiczki mogą się mocno nagrzać.
- Zachować ostrożność przy odpompowaniu gorącej wody ze środkiem piorącym.
- Nigdy nie stawać na pralce.
- Nigdy nie opierać się na otwartych drzwiczkach.
- Nie wkładać rąk do bębna, gdy się jeszcze obraca.
- Zachować ostrożność przy otwieraniu szufladki na środki piorące w trakcie prania!

Parametry zużycia w zależności od modelu

Program	Załadunek	Prąd***	Woda***	Czas trwania programu***
Bawełna 20 °C	7 kg	0,32 kWh	68 l	2 ½ h
Bawełna 30 °C	7 kg	0,56 kWh	68 l	2 ½ h
Bawełna 40 °C*	7 kg	0,91 kWh	68 l	2 ½ h
Bawełna 60 °C	7 kg	1,25 kWh	68 l	2 ¾ h
Bawełna 90 °C	7 kg	2,16 kWh	74 l	2 ¾ h
Syntetyki 40 °C*	3 kg	0,55 kWh	54 l	1 ¾ h
Mix 40 °C	3 kg	0,45 kWh	35 l	1 ¼ h
Delikatne/Jedwab 30 °C	2 kg	0,24 kWh	35 l	¾ h
☹ / Wetna 30 °C	2 kg	0,22 kWh	47 l	¾ h

* Ustawienie programu kontrolnego jest zgodne z obowiązującą normą EN60456.
Wskazówka dotycząca testów porównawczych: Programy kontrolne testować przy podanej pojemności załadunkowej i maksymalnej prędkości wirowania.

Program	Funkcja dodatkowa	Załadunek	Roczne zużycie energii	Roczne zużycie wody
Bawełna 40/60 °C	☹ EcoPerfect**	3,5/7 kg	165 kWh	10686 l

** Ustawienie programu do kontroli i etykietowania efektywności energetycznej z zimną wodą (15 °C) zgodnie z dyrektywą 2010/30/UE.

*** Wartości te odbiegają od podanych w zależności od ciśnienia i twardości wody, temperatury wody doprowadzanej, temperatury otoczenia, rodzaju białej, jej ilości oraz stopnia zabrudzenia, użytego środka piorącego, wahań napięcia sieciowego oraz wybranych funkcji dodatkowych.

Konserwacja



- **Niebezpieczeństwo porażenia prądem!** Wyciągnąć wtyczkę sieciową z gniazda.
- **Niebezpieczeństwo wybuchu!** Nie stosować rozpuszczalników!

Przed pierwszym praniem

- Nie wkładać bielizny do pralki! Odkręcić kurek dopływu wody. Przegródkę II napełnić:
- ok. 1 litrem wody
 - środkiem piorącym (dozowanie według zaleceń producenta na lekkie zabrudzenia oraz odpowiednio do twardości wody)
- Ustawić programator na **Syntetyki 60 °C** i wybrać **Start/Pauza**. Po zakończeniu programu ustawić programator na **Wyłączenie**.

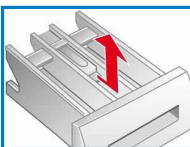
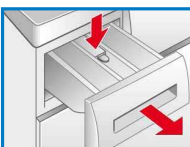
Obudowa pralki, panel obsługi

- Wytrzeć miękką, wilgotną ściereczką.
- Nie używać szorstkich ściereczek, gąbek i ani szorujących środków czyszczących (środków do czyszczenia stali nierdzewnej).
- Natychmiast usuwać pozostałości środków piorących i czyszczących.
- Czyszczenie strumieniem wody jest zabronione.

Czyszczenie szufladki na środki piorące i obudowy ...

... gdy znajdują się w niej resztki środka piorącego lub płynu zmiękczającego.

1. Szufladkę na środki piorące wysunąć, przegródkę nacisnąć w dół i całkowicie wyjąć szufladkę z obudowy.
2. Wyjmowanie przegródki na środki piorące w płynie: Naciskać na przegródkę palcami od dołu do góry i wyprzeć ją.
3. Korytko i przegródkę wyczyścić wodą i szczoteczka, i wysuszyć. Usunąć również resztki środka piorącego lub płynu do płukania tkanin z obudowy.
4. Włożyć przegródkę tak, aby się zatrzasnęła (nałożyć cylinder na prowadnicę).
5. Wsunąć szufladkę na środki piorące.



Pozostawić szufladkę otwartą, aby reszta wody mogła odparować.

Bęben i kołnierz gumowy

Kołnierz gumowy od wewnątrz wytrzeć do sucha ściereczką. Drzwiczki pralki zostawić otwarte, aby bęben mógł wyschnąć. Rdzawe plamy usuwać środkiem czyszczącym nie zawierającym chloru, nie stosować druciaków.

Odkamienianie

W pralce nie może znajdować się bielizna!

Stosować się do zaleceń producenta środka do odkamieniania, nie jest to konieczne przy prawidłowym dozowaniu środka piorącego.

Odblokowanie awaryjne, np. podczas przerwy w zasilaniu

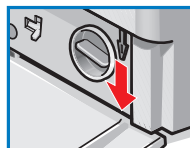
Po ponownym włączeniu zasilania, program będzie kontynuowany. Jeśli chcą Państwo wyjąć bieliznę, drzwiczki można otworzyć w następujący sposób:



Niebezpieczeństwo poparzenia!

Woda i pranie mogą być gorące. Ewentualnie odczekać, aż ostygną. Nie wkładać rąk do bębna, gdy się jeszcze obraca. Nie otwierać drzwiczek, jeśli woda widoczna jest przez wziernik.

1. Ustawić programator na **Wyłączenie** i wyciągnąć wtyczkę.
2. Spuścić wodę z pralki → strona 10.
3. Pociągnąć do dołu odblokowanie awaryjne za pomocą narzędzia. Drzwiczki można potem otworzyć.



Wskazówki na wyświetlaczu

w zależności od modelu

F: 16	Zamknąć prawidłowo drzwiczki, ewentualnie sprawdzić, czy bielizna nie została przycięta drzwiczkami.
F: 17	Całkowicie odkręcić kurek dopływu wody, wąż doprowadzający wodę jest załamany/przycięty; Oczyszczyć sito → strona 10, zbyt niskie ciśnienie wody.
F: 18	Pompa zapchana; Wyczyścić pompę odprowadzającą wodę → strona 10. Zatkana rura odprowadzająca wodę/ wąż odprowadzający wodę. Wyczyścić wąż odprowadzający wodę przy syfonie → strona 10.
F: 21	Usterka silnika. Wezwać serwis!
F: 23	Na dnie pralki zbiera się woda, nieszczelność urządzenia. Wezwać serwis!

Konserwacja

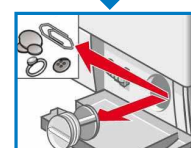
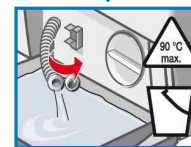
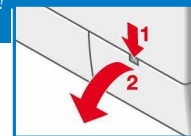


- **Niebezpieczeństwo poparzenia!** Odczekać, aż woda ostygnie!
- Zakręcić kurek dopływu wody!

Pompa odprowadzająca wodę

Ustawić programator na **Wyłączenie** i wyciągnąć wtyczkę.

1. Otworzyć i zdjąć pokrywę serwisową.
2. **W modelach z węzłem spustowym:** Zdjąć wąż spustowy z uchwytu i wyciągnąć z obudowy. Podstawić pojemnik. Wyjąć zatyczkę z węża, spuścić wodę. Wcisnąć zatyczkę węża i włożyć wąż spustowy w uchwyt.
- 2* **W modelach bez węża spustowego:** Ostrożnie odkręcić pokrywę pompy, aż woda zacznie sypać. Kiedy pokrywa serwisowa napełni się do połowy, przykręcić pokrywę pompy i opróżnić pokrywę serwisową. Czynnności powtórzyć, aż woda zostanie całkowicie spuszczone.
3. Ostrożnie odkręcić pokrywę pompy (resztki wody).
4. Wyczyścić wnętrze, gwint pokryw pompy oraz obudowę pompy (wirnik skrzydełkowy pompy musi dać się obracać).
5. Pokrywę pompy ponownie nałożyć i przykręcić.
6. Wstawić pokrywę serwisową i zamknąć.

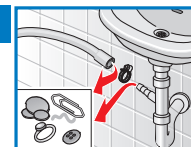


Aby przy następnym praniu zapobiec odplynięciu środka piorącego do odpływu, wlać 1 litr wody do przegródki II i włączyć program **Odpompowanie**.

Wąż odprowadzający wodę przy syfonie

Ustawić programator na **Wyłączenie** i wyciągnąć wtyczkę.

1. Poluzować obejmę zaciskową, ostrożnie wyjąć wąż odprowadzający wodę (resztki wody).
2. Wyczyścić wąż odprowadzający wodę oraz wspornik syfonu.
3. Ponownie włożyć wąż odprowadzający wodę i zabezpieczyć złącze obejmą zaciskową.



Sito w dopływie wody

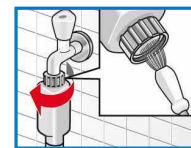


Niebezpieczeństwo porażenia prądem!

Zabezpieczenia do odcinania dopływu wody nie wolno zanurzać w wodzie (posiada zawór elektromagnetyczny).

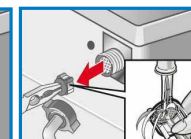
Pozbawienie ciśnienia wody w węzle doprowadzającym wodę

1. Zakręcić kurek dopływu wody
2. Wybrać dowolny program (z wyjątkiem programów **Płukanie/Wirowanie // Odpompowanie**).
3. Wybrać **Start/Pauza**. Po upływie ok. 40 sekund
4. Ustawić programator na **Wyłączenie**. Wyciągnąć wtyczkę sieciową z gniazda. Czyszczenie sita
1. W zależności od modelu:
Odkręcić wąż od kurka dopływu wody.
Wyczyścić sito małą szczotką.






ilub w modelach Standard i Aqua-Secure:

1. Zdjąć wąż z tylnej ścianki pralki, sito wyjąć obcęgi i wyczyścić.
2. Podłączyć wąż i sprawdzić jego szczelność.



Co robić gdy ...

● Wycieka woda	<ul style="list-style-type: none"> – Prawidłowo przymocować / wymienić na nowy wąż odprowadzający wodę. – Dokręcić złączkę węża doprowadzającego wodę.
● Woda nie dochodzi do pralki. Środek piorący nie przedostaje się do bębna.	<ul style="list-style-type: none"> – Czy wybrano Start/Pauza? – Czy kurek dopływu wody jest zakręcony? – Czy sito nie jest zatkane? Oczyszczyć sito → <i>strona 10</i>. – Czy wąż doprowadzający wodę nie jest zatkany/przycięty?
● Nie można otworzyć drzwiczek.	<ul style="list-style-type: none"> – Aktywna funkcja zabezpieczenia. Przerwanie programu? → <i>strona 4</i>. – Czy została wybrana funkcja  (bez wirowania końcowego)? → <i>strona 3,4</i>. – Czy otwieranie możliwe jest tylko z użyciem odblokowania awaryjnego? → <i>strona 9</i>
● Program nie włącza się.	<ul style="list-style-type: none"> – Czy wybrano Start/Pauza lub programowanie czasu zakończenia Koniec za? – Czy drzwiczki są zamknięte? – Czy zabezpieczenie przed dziećmi jest aktywne? Dezaktywacja → <i>strona 5</i>.
● Woda z pralki nie jest odprowadzana.	<ul style="list-style-type: none"> – Czy została wybrana funkcja  (bez wirowania końcowego)? → <i>strona 3,4</i>. – Wyczyścić pompę odprowadzającą wodę → <i>strona 10</i>. – Wyczyścić rurę odprowadzającą wodę i/lub wąż odprowadzający wodę.
● Woda w bębnie pralki nie jest widoczna.	<ul style="list-style-type: none"> – Brak usterki - poziom wody poniżej widocznego obszaru.
● Niezadawalający wynik wirowania. Bielizna mokra/zbyt wilgotna.	<ul style="list-style-type: none"> – Brak usterki - system kontroli wyważania bębna przerwał proces wirowania, nierównomiernie rozłożone pranie. Porozkładać w bębnie małe i duże sztuki bielizny. – Wybrana została funkcja Ochrona przed zagnieceniami? → <i>strona 5</i>. – Wybrana została zbyt mała prędkość wirowania? → <i>strona 5</i>.
● Długość trwania programu zmienia się podczas cyklu prania.	<ul style="list-style-type: none"> – Brak usterki - przebieg programu podlega optymalizacji w czasie procesu prania. To z kolei może powodować zmiany czasu trwania programu pokazywane na wyświetlaczu.
● Wielokrotne odwirowanie.	<ul style="list-style-type: none"> – Brak usterki - zadziałał system kontroli wyważania bębna.
● Resztki wody w przegródce na płyn do płukania tkanin.	<ul style="list-style-type: none"> – Brak usterki - skuteczność płynu do płukania tkanin jest zachowana. – W razie potrzeby wyczyścić dozownik → <i>strona 9</i>.
● Nieprzyjemny zapach w pralce.	<ul style="list-style-type: none"> – Włączyć program Bawełna 90 °C bez bielizny. Stosować zwykły środek piorący.
● Miga wskaźnik stanu  . Ewentualnie z szuflady dozownika wydobywa się piana.	<ul style="list-style-type: none"> – Użyto zbyt dużą ilość środka piorącego. Wymieszać 1 łyżkę środka do zmiękczenia z ½ litra wody i wlać do komory II szuflady dozownika (<i>nie dodawać w przypadku odzieży wierzchniej i puchowej!</i>). – Do następnego prania użyć mniejszej ilości środka piorącego.
● Bardzo głośna praca, wibracje i "chodzenie" pralki podczas wirowania.	<ul style="list-style-type: none"> – Czy nóżki są stabilnie zamocowane? – Zabezpieczenie nóżek pralki → <i>Instrukcja ustawiania</i>. – Czy zostały usunięte zabezpieczenia transportowe? – Usuwanie zabezpieczeń transportowych → <i>Instrukcja ustawiania</i>.
● Odgłosy pracy podczas wirowania i odpompowywania.	<ul style="list-style-type: none"> – Czyszczenie pompy → <i>strona 10</i>.
● Wyświetlacz / lampki kontrolne nie działają podczas pracy.	<ul style="list-style-type: none"> – Czy nastąpiła przerwa w zasilaniu? – Czy zadziałały bezpieczniki? Włączyć/wymienić bezpieczniki. – Jeśli usterka ponownie wystąpi, należy wezwać serwis.
● Cykl prania przedłuża się.	<ul style="list-style-type: none"> – Brak usterki - system kontroli wyważania bębna kilkakrotnie rozdziela bieliznę. – Brak usterki - aktywowany system kontroli piany-włączone jest dodatkowe płukanie.
● Na bieliznie pozostają resztki środka piorącego.	<ul style="list-style-type: none"> – Zdarza się, że środki nie zawierające fosforatu pozostawiają ślady nierozpuszczalne w wodzie. – Wybrać Płukanie/Wirowanie lub wyszczołkować bieliznę po praniu.

Jeśli usterki nie uda się usunąć we własnym zakresie (wyłączenie/włączenie) lub urządzenie wymaga naprawy:

- Ustawić programator na **Wyłączenie** i wyciągnąć wtyczkę z gniazda.
- Zakręcić kurek dopływu wody i wezwać serwis → *Instrukcja ustawiania*.



Pralka

 **BOSCH**

pl Instrukcja obsługi