

Vaskemaskinen

Tillykke - De har valgt et moderne, kvalitativt førsteklases husholdningsprodukt fra Bosch. Denne vaskemaskine udmærker sig ved et meget lavt vand- og energiforbrug. Alle vores maskiner bliver omhyggeligt kontrolleret for funktion og korrekt tilstand, inden de forlader fabrikken.

Yderligere oplysninger: www.bosch-home.com
Kontaktdata for den nærmeste kundeservice findes her eller i listen over kundeserviceafdelinger (*afhængigt af model*).
DK 44 89 89 85

Miljøvenlig bortskaffelse

Bortskaf emballagen miljøvenligt. Dette apparat er mærket i henhold til det europæiske direktiv 2002/96/EF om affald af elektrisk og elektronisk udstyr - WEEE). Direktivet fastsætter rammerne for returnering og genanvendelse af kasserede apparater i alle EU-lande.

Indhold

Formålmæssig anvendelse	1
Programmer	1
Indstilling og tilpasning af program	3
Vask	3/4
Efter vask	4
Individuelle indstillinger	5/6
Vigtige anvisninger	6
Programoversigt	7
Sikkerhedsanvisninger	8
Forbrugsværdier	8
Pleje	9
Anvisninger i displayet	9
Vedligeholdelse	10
Hvad nu hvis ...	11

Miljøbeskyttelse / energisparetips

- Udnyt de enkelte programmets maksimale vasketøjsmængder.
- Vask normalt snavset vasketøj uden forvask.
- Vælg programmet **Bomuld 60 °C** og ekstrafunktionen **EcoPerfect** i stedet for programmet **Bomuld 90 °C**. Sammenlignelig renhed med et væsentlig mindre energiforbrug.
- Doser vaskemidlet iht. producentens angivelser og vandets hårdhedsgrad.
- Hvis tøjet bagefter skal tørres i tørretumbler, skal centrifugeringshastigheden vælges iht. til tørretumblerproducentens anvisninger.

Anvendelse i henhold til maskinens formål

- udelukkende til anvendelse i private husholdninger,
- til vask af maskinvaskbare tekstiler og uld, som kan håndvaskes i sæbevand,
- til drift med koldt ledningsvand og gængse vaske- og plejemidler, som er beregnet til brug i vaskemaskine.

- Lad ikke børn opholde sig uden opsyn i nærheden af vaskemaskinen!**
- Børn og personer, som ikke er instrueret i maskinens betjening, må ikke benytte vaskemaskinen!
- Hold husdyr væk fra vaskemaskinen!

Læs først denne vejledning og den separate opstillingsvejledning, inden vaskemaskinen tages i brug!

Forberedelse

Korrekt installation i henhold til separat opstillingsvejledning.

Kontroller maskinen

- Maskinen må aldrig tages i brug, hvis den er beskadiget!
- Kontakt kundeservice!

Stik netstikket i stikkontakten

Kun med tørre hænder!
Hold kun i selve stikket!

Luk op for vandhanen

Sortering og ilægning af vasketøj

Følg producentens vaskeanvisninger! I henhold til angivelserne på vaske- og plejemærkerne. I henhold til art, farve, tilsudsning og temperatur. Undlad at overskride den anbefalede tøjmenge → side 7.

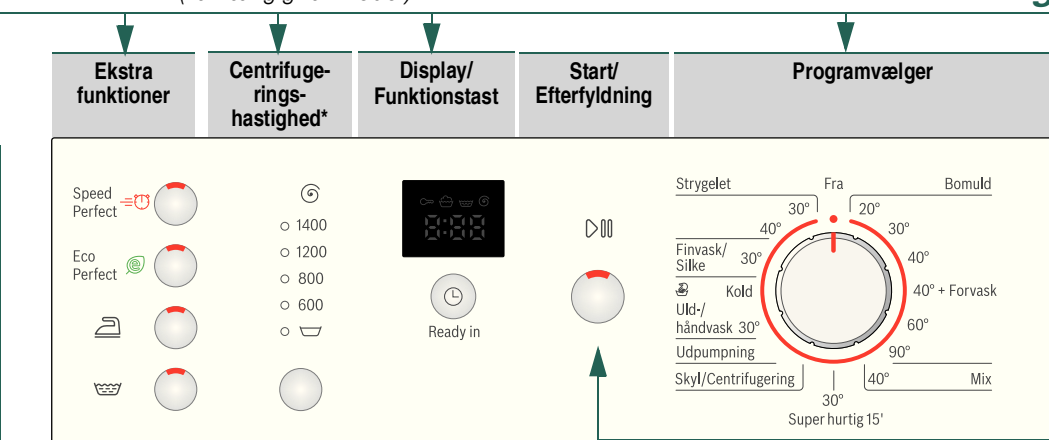
Overhold "Vigtige anvisninger" → side 6!
Vask små og store tøjstykker sammen!
Luk lugen. Sørg for, at der ikke kommer vasketøj i klemme mellem lugen og gummitætningen.

Påfyld vaske- og plejemidler

Doser i henhold til: vasketøjsmængde, vandets hårdhedsgrad (oplyses på vandværket) samt producentens angivelser. Fyld flydende vaskemiddel i en passende doseringsbeholder, og læg den ind i vasketromlen.

Kammer II: Vaskemiddel til hovedvask, afkalkningsmiddel, blegemiddel, pletfjerner
Kammer ⌘: Skylemiddel, stivelse
Kammer I: Vaskemiddel til forvask

Indstilling** og tilpasning af program



**Hvis symbolet blinker i displayet, er børnesikringen aktiveret → deaktivering, side 5.

Ekstra funktioner, funktionstaster og centrifugeringshastigheder → Individuelle indstillinger, side 5.

Alle taster er sensitive, så en let berøring er nok! Når funktionstasten og taster for centrifugeringshastighed berøres lidt længere, udføres et automatisk gennemløb af de indstillede funktioner!

Vælg (Start/Efterfyldning)

Programvælger til tænd/sluk af maskinen samt til valg af program. Den kan drejes begge retninger.

Indikatorer for programforløb:

Børnesikring, vask, skylning, centrifugering

1 - 24h Programafslutning om ...

Ready in (Færdig om)

Vask



For den første vask Lad maskinen vaske en gang uden tøj → side 9.

Tage vasketøjet ud

Luk lugen op, og tag vasketøjet ud. Hvis (uden slutcentrifugering) er aktiveret: Sæt programvælgeren på **Udpumpning**, eller vælg centrifugeringshastighed. Vælg (Start/Efterfyldning).

Fjern evt. fremmedlegemer - fare for rustdannelse.
Lad lugen og sæbeskuffen stå åben, så det overskydende vand kan tørre.

Lukke vandhanen

Ikke nødvendigt ved modeller med Aqua-Stop → Anvisninger Opstillingsvejledning.

Slukke

Sæt programvælgeren på **Fra**.

Programslut, når ...

... (Start/Efterfyldning) blinker, og der vises **0** i displayet.

Afbryde et program

Ved programmer med høj temperatur:
- Køl vasketøjet ned: Vælg **Skyl/Centrifugering**.
- Vælg (Start/Efterfyldning).

Ved programmer med lav temperatur:
- Vælg **Skyl/Centrifugering** (deaktiver tasten) eller vælg **Udpumpning**.
- Vælg (Start/Efterfyldning).

Ændre program ...

... hvis De ved en fejltagelse har valgt et forkert program:
- Vælg program igen.
- Vælg (Start/Efterfyldning). Det nye program starter fra begyndelsen.

Efterfyldning af vasketøj ... → side 5

... (Start/Efterfyldning) er valgt, og derefter lyser **YES** i displayet. Når der vises **NO**, kan lugen ikke åbnes.
- Vælg (Start/Efterfyldning).

Individuelle indstillinger

Funktionstast Ready in (Færdig om)

Når programmet vælges, vises det pågældende programs varighed. Inden programstarten kan programmets starttidspunkt udskydes. Tidspunktet for programmets afslutning kan forskydes i trin på 1 time op til maksimalt 24 timer. Tryk så mange gange på tasten **Ready in (Færdig om)**, til det ønskede antal timer vises (h=time). Vælg (Start/Efterfyldning). Ingen mulighed for ændring af indstilling efter programstart.

Centrifugeringshastighed / uden slutcentrifugering

Centrifugeringshastighed og (uden slutcentrifugering, vasketøjet bliver liggende i sidste hold skyllevand, display --) kan både indstilles inden start af det valgte program, og mens det udføres. Resultatet afhænger af, hvor i programforløbet ændringen foretages. Den maksimalt mulige centrifugeringshastighed afhænger af den pågældende model og af det valgte program.

Ekstra funktioner → også Programoversigt, side 7.

SpeedPerfect Til vask med reduceret energiforbrug med samme vaskevirkning som standardprogrammet. Maksimal fyldningsmængde → Programoversigt, side 7.

EcoPerfect Til vask med reduceret energiforbrug med samme vaskevirkning som standardprogrammet.

(**Strygelet**) Specielt centrifugeringsforløb med efterfølgende løsning af tøjet. Skånsom slutcentrifugering - let forøget restfugtighed i vasketøjet.

(**Ekstra skyl**) Ekstra skylning. Til områder med meget blødt vand eller til en endnu grundigere skylning.

Børnesikring og efterfyldning

Børnesikring/Låsning af maskine Vaskemaskinen kan sikres mod utilsigtet ændring af de indstillede funktioner.

TIL/FRA: Tryk på tasten (Start/Efterfyldning) i ca. 5 sekunder efter programstart/-slut. Bemærk: Børnesikringen kan forblive aktiveret frem til næste programstart, også efter at der har været slukket for maskinen! Deaktiver i så fald børnesikringen inden programstart, og aktiver den evt. igen efter programstart.

Tryk på tasten (Start/Efterfyldning), hvis der skal lægges mere vasketøj i maskinen efter programstart. Maskinen kontrollerer, om det stadig er muligt at efterfylde.

YES lyser: Efterfyldning er mulig.
NO blinker: Vent til **YES** lyser.
Bemærk: Luk først lugen op, når **YES** lyser.

NO: Efterfyldning er ikke mulig.
Bemærk: Ved høj vandstand og/eller temperatur eller under centrifugering forbliver lugen låst af hensyn til sikkerheden. Tryk på tasten (Start/Efterfyldning) for at fortsætte programmet.

YES Efterfyldning Tryk på tasten (Start/Efterfyldning) for at fortsætte programmet.

YES Efterfyldning Tryk på tasten (Start/Efterfyldning) for at fortsætte programmet.

YES Efterfyldning Tryk på tasten (Start/Efterfyldning) for at fortsætte programmet.

YES Efterfyldning Tryk på tasten (Start/Efterfyldning) for at fortsætte programmet.

YES Efterfyldning Tryk på tasten (Start/Efterfyldning) for at fortsætte programmet.

YES Efterfyldning Tryk på tasten (Start/Efterfyldning) for at fortsætte programmet.

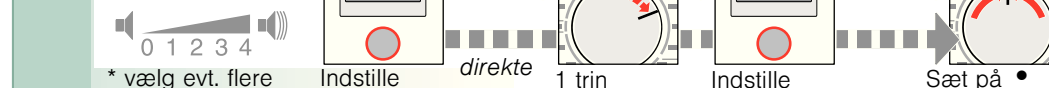
Individuelle indstillinger

Signal

1. Aktiver indstillingsmodus for lydsignalstyrke



2. Indstille lydstyrke for ...



* vælg evt. flere gange

Vigtige anvisninger

Skån tøjet og maskinen

- Overhold altid producentens anvisninger ved dosering af vaske-/pleje- og rengøringsmidler.
- Tøm lommerne.
- Vask sart tøj i net/vaskepose (strømper, gardiner, bøjle-BH'er).
- Luk lynlåse og dyne-/pudebetræk.
- Børst sand ud af lommer og opslag.
- Fjern gardinkroge, eller bind dem ind i et net/vaskepose.

Forskelligt snavset vasketøj

Vask nyt tøj separat.
Vask uden forvask. Vælg evt. ekstrafunktionen **SpeedPerfect**. Evt. pletter forbehandles.

meget snavset Fyld mindre tøj i maskinen. Vælg et program med forvask.

Iblødsætning Læg tøj i blød med ensartede farver.

Fyld iblødsætningsmiddel/vaskemiddel i kammer II iht. producentens angivelser. Sæt programvælgeren på **Bomuld 30 °C**, og tryk på (Start/Efterfyldning). Tryk efter ca. 10 minutter på (Start/Efterfyldning) for at standse programmet. Tryk igen på (Start/Efterfyldning) efter den ønskede iblødsætningstid, hvis programmet skal fortsættes eller ændres.

Stivning Der skal ikke bruges skylemiddel til vasketøjet.

Der kan anvendes flydende stivelse i alle vaskeprogrammer. Hæld stivelse i skylemiddelkammer (skal evt. rengøres forinden) iht. producentens angivelser.

Farvning/Affarvning

Farvning må kun udføres i normalt omfang. Salt kan angribe rustfrit stål! Følg farvemiddelproducentens angivelser! Brug **ikke** vaskemaskinen til affarvning af vasketøj!

Vaskemaskinen

Tillykke - De har valgt et moderne, kvalitativt førsteklasses husholdningsprodukt fra Bosch. Denne vaskemaskine udmærker sig ved et meget lavt vand- og energiforbrug. Alle vores maskiner bliver omhyggeligt kontrolleret for funktion og korrekt tilstand, inden de forlader fabrikken.

Yderligere oplysninger: www.bosch-home.com
 Kontaktdata for den nærmeste kundeservice findes her eller i listen over kundeserviceafdelinger (*afhængigt af model*).
DK 44 89 89 85

Miljøvenlig bortskaffelse



Bortskaf emballagen miljøvenligt. Dette apparat er mærket i henhold til det europæiske direktiv 2002/96/EF om affald af elektrisk og elektronisk udstyr - WEEE). Direktivet fastsætter rammerne for returnering og genanvendelse af kasserede apparater i alle EU-lande.

Indhold

	Side
Formålmæssig anvendelse	1
Programmer	1
Indstilling og tilpasning af program	3
Vask	3/4
Efter vask	4
Individuelle indstillinger	5/6
Vigtige anvisninger	6
Programoversigt	7
Sikkerhedsanvisninger	8
Forbrugsværdier	8
Pleje	9
Anvisninger i displayet	9
Vedligeholdelse	10
Hvad nu hvis	11



Miljøbeskyttelse / energispartetips

- Udnyt de enkelte programmets maksimale vasketøjsmængder.
- Vask normalt snavset vasketøj uden forvask.
- Vælg programmet **Bomuld 60 °C** og ekstrafunktionen **EcoPerfect** i stedet for programmet **Bomuld 90 °C**. Sammenlignelig renhed med et væsentlig mindre energiforbrug.
- Doser vaskemidlet iht. producentens angivelser og vandets hårdhedsgrad.
- Hvis tøjet bagefter skal tørres i tørretumbler, skal centrifugeringshastigheden vælges iht. til tørretumblerproducentens anvisninger.

Anvendelse i henhold til maskinens formål

- udelukkende til anvendelse i private husholdninger,
- til vask af maskinvaskbare tekstiler og uld, som kan håndvaskes i sæbevand,
- til drift med koldt ledningsvand og gængse vaske- og plejemidler, som er beregnet til brug i vaskemaskine.



- Lad ikke børn opholde sig uden opsyn i nærheden af vaskemaskinen!
- Børn og personer, som ikke er instrueret i maskinens betjening, må ikke benytte vaskemaskinen!
- Hold husdyr væk fra vaskemaskinen!



Læs først denne vejledning og den separate opstillingsvejledning, inden vaskemaskinen tages i brug!

Forberedelse



Korrekt installation i henhold til separat opstillingsvejledning.



Kontroller maskinen

- Maskinen må aldrig tages i brug, hvis den er beskadiget!
- Kontakt kundeservice!



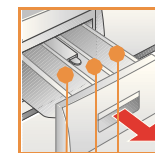
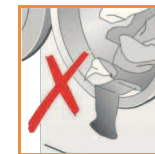
Stik netstikket i stikkontakten



Kun med tørre hænder!
Hold kun i selve stikket!



Luk op for vandhanen



Kammer II: Vaskemiddel til hovedvask, afkalkningsmiddel, blegemiddel, pletfjerner

Kammer ⌘: Skylemiddel, stivelse

Kammer I: Vaskemiddel til forvask

(*afhængigt af model)

Ekstra funktioner	Centrifugeringshastighed*	Display/ Funktionstast	Start/ Efterfyldning
Speed Perfect Eco Perfect 	 ○ 1400 ○ 1200 ○ 800 ○ 600 ○	 Ready in	Strygelet 40 Finvask/ 30° Silke Kold Uld-/ håndvask 30° Udpumpning Skyll/Centrifuger
Indikatorer for program	Børnesikring, vask, skyll	Programafslutning om	
1 - 24h	Ready in (Færdig om)		

Individuelle indstillinger

Funktionstast Ready in (Færdig om)

Når programmet vælges, vises det pågældende programs varighed. Inden programstarten kan programmets starttidspunkt udskydes. Tidspunktet for programmets afslutning kan forskydes i trin på 1 time op til maksimalt 24 timer. Tryk så mange gange på tasten **Ready in (Færdig om)**, til det ønskede antal timer vises (h=time). Vælg (**Start/Efterfyldning**). Ingen mulighed for ændring af indstilling efter programstart.

Centrifugeringshastighed / uden slutcentrifugering

Centrifugeringshastighed og (uden slutcentrifugering, vasketøjet bliver liggende i sidste hold skyllevand, display --) kan både indstilles inden start af det valgte program, og mens det udføres. Resultatet afhænger af, hvor i programforløbet ændringen foretages. Den maksimalt mulige centrifugeringshastighed afhænger af den pågældende model og af det valgte program.

Ekstra funktioner → også Programoversigt, side 7.

SpeedPerfect Til vask med reduceret vasketid med samme vaskevirkning som standardprogrammet. Maksimal fyldningsmængde → Programoversigt, side 7.

EcoPerfect Til vask med reduceret energiforbrug med samme vaskevirkning som standardprogrammet.

(**Strygelet**) Specielt centrifugeringsforløb med efterfølgende løsning af tøjet. Skånsom slutcentrifugering - let forøget restfugtighed i vasketøjet.

(**Ekstra skyl**) Ekstra skylning. Til områder med meget blødt vand eller til en endnu grundigere skylning.

Børnesikring og efterfyldning

Børnesikring/Låsning af maskine Vaskemaskinen kan sikres mod utilsigtet ændring af de indstillede funktioner. **TIL/FRA:** Tryk på tasten (**Start/Efterfyldning**) i ca. 5 sekunder efter programstart/-slut. Bemærk: Børnesikringen kan forblive aktiveret frem til næste programstart, også efter at der har været slukket for maskinen! Deaktiver i så fald børnesikringen inden programstart, og aktiver den evt. igen efter programstart.

YES Efterfyldning Tryk på tasten (**Start/Efterfyldning**), hvis der skal lægges mere vasketøj i maskinen efter programstart. Maskinen kontrollerer, om det stadig er muligt at efterfylde.

YES lyser: Efterfyldning er mulig.

NO blinker: Vent til **YES** lyser.

Bemærk: Luk først lugen op, når **YES** lyser.

NO: Efterfyldning er ikke mulig.

Bemærk: Ved høj vandstand og/eller temperatur eller under centrifugering forbliver lugen låst af hensyn til sikkerheden.

Tryk på tasten (**Start/Efterfyldning**) for at fortsætte programmet.

(**Start/Efterfyldning**)

Til start af programmer eller efterfyldning af vasketøj samt til aktivering/deaktivering af børnesikringen.

Individuelle indstillinger

Signal

1. Aktiver indstillingsmodus for lydsignalstyrke Sæt på • 1 trin, display lyser Vælg, og tryk ind + 1 trin, slip 2

2. Indstille lydstyrke for ... 0 1 2 3 4 * vælg evt. flere gange 2 direkte 1 trin 3 Indstille lydstyrke* Sæt på •

Vigtige anvisninger

Skån tøjet og maskinen

- Overhold altid producentens anvisninger ved dosering af vaske-/pleje- og rengøringsmidler.
- Tøm lommerne.
- Fjern metaldele (clips etc.)
- Vask sart tøj i net/vaskepose (strømper, gardiner, bøjle-BH'er).
- Luk lynlåse og dyne-/pudebetræk.
- Børst sand ud af lommer og opslag.
- Fjern gardinkroge, eller bind dem ind i et net/vaskepose.

Forskelligt snavset vasketøj

- let snavset Vask nyt tøj separat.
- meget snavset Vask uden forvask. Vælg evt. ekstrafunktionen **SpeedPerfect**.
- meget snavset Evt. pletter forbehandles.
- meget snavset Fyld mindre tøj i maskinen. Vælg et program med forvask.

Iblødsætning Læg tøj i blød med ensartede farver.

Fyld iblødsætningsmiddel/vaskemiddel i kammer II iht. producentens angivelser. Sæt programvælgeren på **Bomuld 30 °C**, og tryk på (**Start/Efterfyldning**). Tryk efter ca. 10 minutter på (**Start/Efterfyldning**) for at standse programmet. Tryk igen på (**Start/Efterfyldning**) efter den ønskede iblødsætningstid, hvis programmet skal fortsættes eller ændres.

Stivning Der skal ikke bruges skyllemiddel til vasketøjet.

Der kan anvendes flydende stivelse i alle vaskeprogrammer. Hæld stivelse i skyllemiddelkammer (skal evt. rengøres forinden) iht. producentens angivelser.

Farvning/Affarvning

Farvning må kun udføres i normalt omfang. Salt kan angribe rustfrit stål! Følg farvemiddelproducentens angivelser! Brug **ikke** vaskemaskinen til affarvning af vasketøj!

Ekstra funktioner: anvisninger



Tøjtype

maks.

°C

Bomuld + Forvask	20, 30, 40, 60, 90 °C 40 °C	7 kg/ 4 kg*	slidstærke tekstiler, kogefaste tekstiler af bomuld eller hør	⇒ SpeedPerfect*, ⇒ EcoPerfect, ⇒ (Strygelet), ⇒ (Ekstra skyl)
Strygelet	30, 40 °C	3 kg	Strygelette tekstiler af bomuld, hør, syntetiske eller blandede fibre	⇒ SpeedPerfect, ⇒ EcoPerfect, ⇒ (Strygelet), ⇒ (Ekstra skyl)
Mix	40 °C		tekstiler af bomuld eller strygelette tekstiler	⇒ SpeedPerfect, ⇒ EcoPerfect, ⇒ (Strygelet), ⇒ (Ekstra skyl); for forskellige typer vasketøj kan vaskes sammen
Finvask/Silke	30 °C		til sart vaskbare tekstiler f.eks. af silke, satin, syntetiske eller blandede fibre (f.eks. gardiner)	⇒ SpeedPerfect, ⇒ EcoPerfect, ⇒ (Strygelet), ⇒ (Ekstra skyl); ingen centrifugering mellem skyllinger
Uld-/håndvask	Kold, 30 °C	2 kg	Tekstiler af uld eller med uldindhold, som tåler hånd- eller maskinvask	særligt skånsomt vaskeprogram til forhindring af krympning, længere programpauser (tekstilerne hviler i vaskevandet)
Super hurtig 15'	30 °C		Strygelette tekstiler af bomuld, hør, syntetiske eller blandede fibre	Kortprogram ca. 15 minutter, program til let snavset tøj

Skyl/Centrifugering, Udpumpning

* reduceret vasketøjsmængde ved ekstrafunktionen ⇒ **SpeedPerfect**

i **Optimalt egnet som Kortprogram er Mix 40 °C med maksimal centrifugeringshastighed.**

Programmer uden forvask - hæld vaskemiddel i kammer **II**, programmer med forvask - fordel vaskemidlet i kammer **I** og kammer **II**.

9303 / 90008665 16



WAE28362SN ...

Robert Bosch Hausgeräte GmbH
Carl-Wery-Str. 34
81739 München / Deutschland



Sikkerhedsanvisninger

- Læs alle papirer, som er leveret sammen med vaskemaskinen, inklusive denne brugs- og opstillingsanvisning, grundigt igennem inden ibrugtagningen, og overhold anvisningerne.
- Opbevar papirerne til evt. senere brug.

Fare for elektrisk stød

- Træk kun i selve netstikket og aldrig i ledningen!
- Stik ikke netstikket i stikkontakten / træk det ikke ud med fugtige hænder.

Livsfare

Ved kasserede apparater:

- Træk netstikket ud.
- Klip netledningen over, og fjern både ledning og stik.
- Ødelæg lugens lås. Dette sikrer, at børn ikke kan blive spærret inde i maskinen og dermed komme i livsfare.

Fare for kvælning

- Lad ikke børn lege med emballage og folie.

Fare for forgiftning

- Opbevar vaske-/plejemidler utilgængeligt for børn.

Fare for eksplosion

- Vasketøj, som er forbehandlet med pletfjerner / rensebenzin, kan forårsage en eksplosion, når de er lagt ind i maskinen. Skyl vasketøjet grundigt i hånden, inden det lægges i maskinen.

Fare for tilskadekomst

- Glasset i lugen kan blive meget varmt.
- Vær forsigtig, når maskinen pumper varmt vaskevand ud.
- Stå ikke oven på vaskemaskinen.
- Brug ikke den åbne luge som støtte.
- Stik ikke hånden ind i tromlen, hvis den stadig drejer rundt.
- Vær forsigtig, når vaskemiddelskuffen åbnes under drift!

Forbrugsværdier afhængigt af model

Program	Tøjmængde	Strøm***	Vand***	Program-varighed***
Bomuld 20 °C	7 kg	0,32 kWh	68 l	2 ½ h
Bomuld 30 °C	7 kg	0,56 kWh	68 l	2 ½ h
Bomuld 40 °C*	7 kg	0,91 kWh	68 l	2 ½ h
Bomuld 60 °C	7 kg	1,25 kWh	68 l	2 ¾ h
Bomuld 90 °C	7 kg	2,16 kWh	74 l	2 ¾ h
Strygelet 40 °C*	3 kg	0,55 kWh	54 l	1 ¾ h
Mix 40 °C	3 kg	0,45 kWh	35 l	1 ¼ h
Finvask/Silke 30 °C	2 kg	0,24 kWh	35 l	¾ h
/ Uld-/håndvask 30 °C	2 kg	0,22 kWh	47 l	¾ h

* Programindstilling til prøvning iht. gældende standard EN 60456.
Oplysning vedr. sammenlignende tests: Vask med maksimal centrifugeringshastighed ved afestning af de angivne vasketøjsmængder i prøveprogrammerne.

Programme	Ekstrafunktioner	Tøjmængde	Energiforbrug pr. år	Vandforbrug pr. år
Bomuld 40/60 °C	⇒ EcoPerfect**	3,5/7 kg	165 kWh	10686 l

** Programindstilling til prøvning og energimærkning iht. direktiv 2010/30/EU for koldt vand (15 °C).

*** Værdierne kan afvige fra de angivne værdier afhængigt af vandtryk, -hårdhed, rumtemperatur, vasketøjsart, -mængde og tilsmudsningsgrad, anvendt vaskemiddel, variationer i netspænding og valgte ekstra funktioner.

Pleje



- Fare for elektrisk stød! Træk netstikket ud!
- Eksplosionsfare! Anvend ikke opløsningsmidler!

Før den første vask

Læg ikke vasketøj i maskinen! Luk vandhanen op. Fyld følgende i kammer II:

- Ca. 1 liter vand
- Vaskemiddel (dosering iht. producentens angivelser for let snavset tøj og i overensstemmelse med vandets hårdhedsgrad)

Sæt programvælgeren på **Bomuld 60 °C**, og vælg (Start/Efterfyldning). Sæt programvælgeren på **Fra** ved programslut.

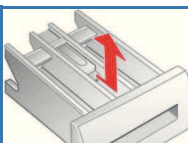
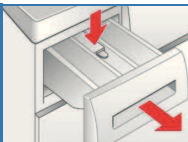
Kabinnet, betjeningspanel

- Tør af med en blød fugtig klud.
- Der må ikke bruges skurende klude, svampe eller rengøringsmidler (rengøringsmidler til stål).
- Fjern rester af vaske- og rengøringsmidler med det samme.
- Der må ikke rengøres med en vandstråle.

Rengøring af sæbeskuffe og kabinnet ...

... når den indeholder er rester af vaske- eller skyllemidler.

1. Træk skuffen ud, tryk indsatsen ned, og tag sæbeskuffen helt ud af kabinettet.
2. Tag indsatsen ud: Tryk indsatsen nedefra og opad med fingrene.
3. Rengør indløbsskålen og indsatsen med en børste og vand, og tør dem af. Fjern også rester af sæbe og skyllemiddel fra kabinettet.
4. Sæt indsatsen på plads, og lad den gå i indgreb (sæt cylinderen på styretappen).
5. Skyd sæbeskuffen ind.



Lad sæbeskuffen stå åben, så det overskydende vand kan tørre.

Vasketromle og gummimanchet

Tør gummimanchetten af indvendig med en klud. Lad lugen stå åben, så tromlen kan tørre. Rustpletter - anvend et ikke-klorholdigt pudsemiddel, men ikke ståluld.

Afkalkning *Der må ikke være vasketøj i maskinen!*

Afkalkning skal foretages iht. producentens angivelser, men ved korrekt dosering af vaskemiddel er afkalkning ikke nødvendig.

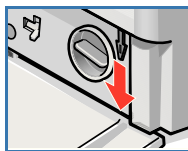
Nødåbning, f.eks. ved strømsvigt

Programmet kører videre, når strømforsyningen er genetableret. Hvis vasketøjet alligevel skal tages ud, kan lugen åbnes, som beskrevet herunder:

Fare for skoldning!

Vaskevand og -tøj kan være meget varmt. Lad det evt. køle ned først. Stik ikke hånden ind i tromlen, hvis den stadig drejer rundt. Luk ikke lugen op, hvis der ses vand bag glasset.

1. Sæt programvælgeren på **Fra**, træk netstikket ud.
2. Tap vaskevandet af → side 10.
3. Træk nødåbningsanordningen nedad med et værktøj, og slip den igen. Lugen kan derefter åbnes.



Anvisninger i displayet *afhængigt af model*

F: 16	Luk lugen rigtigt; evt. er der tøj i klemme.
F: 17	Luk vandhanen helt op, tilløbsslange har et knæk / er i klemme; Rens sien → side 10, vandtryk for lavt.
F: 18	Pumpe tilstoppet. Rens pumpen → side 10. Afløbsslange / afløbsrør tilstoppet; Rens afløbsslangen ved vandlåsen → side 10.
F: 21	Fejl ved motor. Kontakt kundeservice!
F: 23	Vand i bundkarret, vaskemaskinen er utæt. Kontakt kundeservice!

Vedligeholdelse

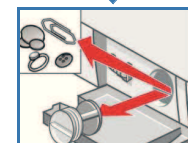
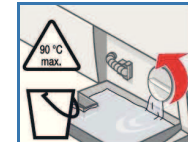
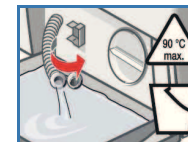
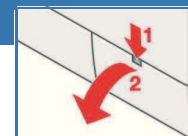


- Fare for skoldning! Lad vaskevandet køle af!
- Luk for vandhanen!

Pumpe

Sæt programvælgeren på **Fra**, træk netstikket ud.

1. Luk serviceklappen op, og tag den af.
2. **For modeller med aftapningslange:** Tag aftapningsslangen ud af holderen, og træk den ud af kabinettet. Sæt en beholder under. Træk afslutningsmuffen af, lad vaskevandet løbe ud. Sæt afslutningsmuffen på igen, og sæt aftapningsslangen tilbage i holderen.
- 2* **For modeller uden aftapningslange:** Skru forsigtigt pumpedækslet op, indtil der begynder at løbe vaskevand ud. Skru pumpedækslet til igen, og tøm service-klappen, når den er halvt fyldt. Gentag denne procedure, til alt vaskevandet er tappet af.
3. Skru forsigtigt pumpedækslet af (restvand).
4. Rengør pumpen indvendig, pumpedækslets gevind og pumpehuset (pumpens vingehjul skal kunne drejes).
5. Sæt pumpedækslet på plads i maskinen igen, og skru det til.
6. Sæt serviceklappen på, og luk den.



For at forhindre at det ubrugte vaskemiddel løber ubrugt ud i afløbet ved den næste vask: Hæld 1 liter vand i kammer II, og start programmet **Udpumpning**.

Afløbsslange i vandlås

Sæt programvælgeren på **Fra**, træk netstikket ud.

1. Skru slangebåndet op, træk forsigtigt afløbsslangen af (restvand).
2. Rens afløbsslangen og studsens på vandlåsen.
3. Sæt afløbsslangen på studsens igen, og spænd slangebåndet fast på tilslutningsstedet.



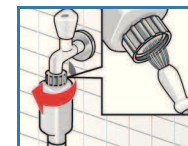
Sien i vandtilførselslange

Fare for elektrisk stød! Aquastop-sikkerhedsanordningen må ikke dyppes i vand (indeholder en elektrisk ventil).

Reducer vandtrykket i tilløbsslangen:

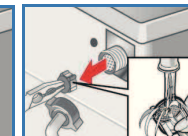
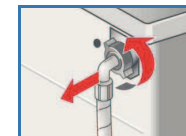
1. Luk vandhanen!
2. Vælg et program (dog ikke **Sky/ Centrifugering // Udpumpning**).
3. Vælg (Start/Efterfyldning). Lad programmet køre i ca. 40 sekunder.
4. Sæt programvælgeren på **Fra**. Træk netstikket ud. Rens sien:

 1. Afhængigt af model: Tag slangen af på bagsiden af apparatet. Rengør sien med en lille børste,

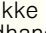
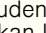

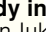
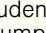
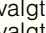
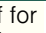


og/eller ved modellerne Standard og Aqua-Secure:

1. Tag slangen af på bagsiden af apparatet, tag sien ud ved hjælp af en tang, og rengør den.
2. Tilslut slangen igen, og kontroller, at den er tæt.



Hvad nu hvis ...

- Der løber vand ud
 - Fastgør afløbsslangen korrekt / skift den ud.
 - Spænd forskruingen på tilløbsslangen til.
- Intet vandindløb.
Vaskemiddel ikke skyllet ind.
 - Er der ikke valgt  (**Start/Efterfyldning**)?
 - Er vandhanen åbnet?
 - Er sien tilstoppet? Rengør sien → *side 10*.
 - Har tilløbsslangen et knæk / er i klemme?
- Lugen kan ikke åbnes.
 - Børnesikring aktiv. Program afbrudt? → *side 4*.
 - Er  (uden slutcentrifugering) valgt? → *side 3,4*.
 - Lugen kan kun åbnes via nødåbningsfunktionen? → *side 9*.
- Programmet starter ikke.
 - Er der valgt  (**Start/Efterfyldning**) eller en tid for  **Ready in (Færdig om)**?
 - Er lugen lukket?
 - Børnesikring aktiv? Deaktivering → *side 5*.
- Vaskevandet bliver ikke pumpet ud.
 - Er  (uden slutcentrifugering) valgt? → *side 3,4*.
 - Rens pumpen → *side 10*.
 - Rens afløbsrør og/eller afløbsslange.
- Vandet i tromlen kan ikke ses.
 - Ingen fejl - vandet er under det synlige område.
- Centrifugering for dårlig.
Vasketøj vådt/for fugtigt.
 - Ingen fejl - afbalanceringsystemet har afbrudt centrifugeringen, fordi vasketøjet er i ubalance.
Læg både store og mindre stykker tøj i tromlen.
 - Er der valgt  (**Strygelet**)? → *side 5*.
 - Er der valgt for lav centrifugeringshastighed? → *side 5*.
- Programtiden ændrer sig under vaskecyklussen.
 - Ingen fejl - programforløbet optimeres i forhold til den pågældende vaskeproces. Det kan medføre, at programtiden ændres i displayfeltet.
- Gentagne startforsøg på centrifugering.
 - Ingen fejl - afbalanceringsystemet udligner uligevægt.
- Restvand i kammer for skyllemiddel.
 - Ingen fejl - skyllemidlets virkning bliver ikke reduceret.
 - Rengør evt. indsatsen → *side 9*.
- Ubehagelig lugt i vaskemaskinen.
 - Udfør programmet **Bomuld 90 °C** uden vasketøj. Brug et vaskemiddel til kogevaske til dette.
- Statusvisning  (vask) blinker.
Skum trænger evt. ud af sæbeskuffe.
 - Brug af for meget sæbe? Hæld 1 spiseskefuld skyllemiddel blandet med en ½ liter vand i sæbeskuffens rum **II** (*ikke til outdoor- og duntekstiler!*).
 - Brug mindre vaskemiddel ved den næste vask.
- Kraftig støj, vibrationer og maskinen "vandrer" under centrifugering.
 - Er vaskemaskinens fødder fikseret?
Fastgør apparatets fødder → *Opstillingsvejledning*.
 - Er transportsikringen fjernet?
Fjern transportsikringen → *Opstillingsvejledning*.
- Støj under centrifugering og udpumpning.
 - Rengør ludpumpen → *side 10*.
- Display / indikatorlamper fungerer ikke under driften.
 - Strømsvigt?
 - Sikring udløst? Slå sikringen til/udskift sikringen.
 - Kontakt kundeservice, hvis fejlen optræder igen.
- Programforløb varer længere end normalt.
 - Ingen fejl - afbalanceringsystemet udligner uligevægt ved at fordele vasketøjet flere gange.
 - Ingen fejl - skumkontrolsystem aktiveret - der bliver udført en ekstra skylning.
- Rester af vaskemiddel på vasketøjet.
 - Det sker, at fosfatfrie vaskemidler indeholder komponenter, som ikke kan opløses i vand.
 - Vælg **Skyl**/Centrifugering, eller børst vasketøjet af efter vasken.

Hvis De ikke selv kan afhjælpe fejlen (slukke/tænde), eller hvis en reparation er nødvendig:
 - Sæt programvælgeren på **Fra**, og træk netstikket ud af stikkontakten.
 - Luk for vandhanen, og kontakt kundeservice → *Opstillingsvejledning*.



Vaskemaskine



da Brugsanvisning