

# Вашата пералня

**Поздравления** Вие изпрахте модерен, висококачествен домашен уред произведен от фирма Bosch. Пералнята е известна със своето икономично потребление на вода и енергия. Всяка пералня, която излиза от нашия завод, е изпитана внимателно дали работи и дали е в изправно състояние.

Повече информация: [www.bosch-home.com](http://www.bosch-home.com)

Ще намерите данни за контакт с регионалните сервиси за всички държави в приложената сервисна книжка.

## Унищожаване на отпадъци без замърсяване на околната среда

Всички опаковки трябва да се унищожат в съответствие с директивите за опазване на околната среда. Този уред е сертифициран в съответствие с Европейска директива 2002/96/ЕО относно изхвърлянето на електрическо и електронно оборудване (Waste electrical and electronic equipment - WEEE). Тази директива предоставя рамка за събиране и преработване на използвани уреди на територията на ЕС.

## Съдържание

■ Използване по предназначение	Страница 1
■ Програми	1
■ Настройка и регулиране на програмата	3
■ Изпиране	3/4
■ След изпирането	4
■ Индивидуални настройки	5/6
■ Важна информация	6
■ Преглед на програмите	7
■ Инструкции за безопасност	8
■ Разходни норми	8
■ Поддръжане	9
■ Информация на дисплея	9
■ Техническа поддръжка	10
■ Какво да правим, ако...	11

## Опазване на околната среда/съвети за предпазване

- Винаги зареждайте пералнята с максимално количество пране за съответната програма.
- Перете нормално замърсеното пране без предпране.
- Вместо **Cottons (памук) 90 °C** изберете програмата **Cottons (памук) 60 °C** с допълнителната функция **EcoPerfect**. Резултатът от почистването е приблизително еднакъв при значително по-нисък разход на енергия.
- Измерете перилния препарат според инструкциите на производителя и варовитостта на водата.
- Ако прането след това се суши в сушилна машина, изберете скорост на центрофугиране според инструкциите на производителя на сушилната машина.

## Използване по предназначение

- само за домашна употреба,
- за тъкани, които могат да се перат в пералня и за вълна за пране на ръка в разтвор на перилен препарат,
- да се използва със студена вода от тръбопровода и обикновени перилни препарати и омекотители, които са подходящи за използване в перални.

- Не допускайте деца без наблюдение до пералнята!
- Пералнята не е предназначена за използване от деца или лица, незапознати с инструкциите за работа.
- Дръжте домашните любимци далеч от пералнята!

Прочетете тези инструкции и отделните инструкции за инсталация преди да работите с пералнята.

Програми

Подробен преглед на програмите → страница 7. Температурата и скоростта на центрофугиране може да се избират отделно, без значение от избраната програма и протичането на програмата.

<b>Cottons (памук)</b>	Лесно износващи се тъкани
+ Prewash (+ предпране)	Лесно износващи се тъкани, предпране при 30 °C
<b>Easy-Care (немачкаеми)</b>	Немачкаеми тъкани
+ Prewash (+ предпране)	Немачкаеми тъкани, предпране при 30 °C
<b>Mix (смес)</b>	Различни видове пране
<b>Delicate / Silk (деликатни / коприна)</b>	Деликатни тъкани, които могат да се перат
<b>Wool (вълна)</b>	Вълна за ръчно пране/вълна за машинно пране
Rinse (плакнене)	С последващо центрофугиране
Spin (центрофугиране)	За дрехи, изпрани на ръка
Empty (изпомпване)	Отцежда водата от изплакването за (без последно центрофугиране)
<b>SuperQuick 15' (супер бързо)</b>	Кратка програма
<b>Shirt / Blouses (тениска / блуза)</b>	Тениски без гладене
<b>AllergyPlus (чувствителни)</b>	Лесно износващи се тъкани
<b>Sportswear (спорт, фитнес)</b>	Тъкани, които са направени от микрофибри
<b>Easy-Care + (немачкаеми +)</b>	Тъмни тъкани

## Подготовка

Правилно инсталиране според отделни инструкции за монтаж.

**Проверка на пералнята**  
 - Никога не използвайте повредена пералня.  
 - Информирайте сервиза.

**Свързване на щепсела**  
 Уверете се, че ръцете ви са сухи. Дръжте само щепсела.

**Отваряне на водопроводния кран**  
 Прочетете тези инструкции и отделните инструкции за инсталация преди да работите с пералнята.

## Сортиране и зареждане на прането

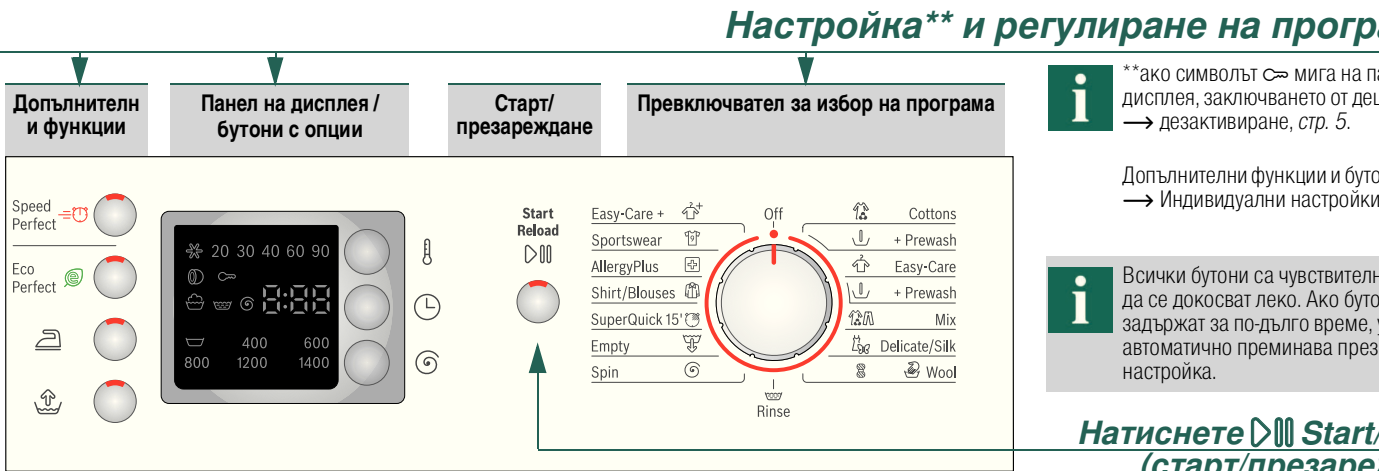
Следвайте информацията на производителя относно полагането на грижи. Според информацията за пране върху етикетите. Според вид, цвят, замърсяване и температура. Не превишавайте максималното зареждане → страница 7.

**Добавете перилен препарат и омекотители**  
 Измерете съответно: Количество пране, замърсяването, варовитостта на водата (информирайте се от предприятието по водоснабдяване) и инструкциите на производителя, налейте точния перилен препарат в подходящ дозатор и го поставете в барабана.

**Разреждане с вода на гъст омекотител за тъканите и препарат за коловане. Това предотвратява запушване.**

**Отделение II:** Перилен препарат за основно пране, омекотител за вода, белина, препарат за премахване на петна  
**Отделение ☼:** Омекотител, препарат за коловане  
**Отделение I:** Перилен препарат за предпране

**Настройка\*\* и регулиране на програмите**



90 °C (Temp. °C)	Изберете температура (☼ = студено)
1-24h (Край на програмата в)	Програмата свършва след
1400* (об./мин.)	Изберете скоростта на центрофугиране (* в зависимост от модела) или (без последно центрофугиране), прането се кисне в последната вода на плакнене, панел на дисплея ...)
Статусът показва	Програмната последователност показва:
0-	Пране, плакнене, центрофугиране, времетраене или край на програмата (-0-)
0-	Заклучване от деца → страница 5
0-	Отворете вратата на пералнята, презаредете дрехите → страница 4, 5

## Изпиране

Отворете вратата на пералнята и извадете прането. Ако (без последно центрофугиране) е активно: Завъртете превключвателя на програми на **Empty (изпомпване)** или изберете скоростта на центрофугиране. Изберете **Start/Reload (старт/презареждане)**

**Затваряне на водопроводния кран**  
 Не е необходимо за моделите Aqua-Stop → Обърнете се към инструкциите за инсталация

**Изключване**  
 Завъртете превключвателя на програми на **Off (изкл.)**

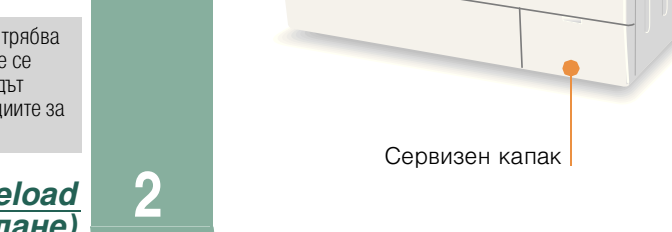
**Край на програмата когато ...**  
 ... **Start/Reload (старт/презареждане)** мига и **0-** се появява на панела на дисплея.

**Прекъсване на програмата**  
 Програми при високи температури:  
 - Студено пране: Изберете **Rinse (плакнене)**.  
 - Натиснете **Start/Reload (старт/презареждане)**.  
 Програми при по-ниски температури:  
 - Изберете **Spin (центрофугиране)** или **Empty (изпомпване)**.  
 - Натиснете **Start/Reload (старт/презареждане)**.

**Смяна на програмата, ако ...**  
 ... по грешка сте избрали неправилна програма:  
 - Изберете програмата отново.  
 - Натиснете **Start/Reload (старт/презареждане)**. Новата програма стартира от началото.

**Презареждане на прането, ако ...** → стр. 5  
 ... сте натиснали **Start/Reload (старт/презареждане)** и двата символа **YES** и **+** светят на панела на дисплея. Ако **NO** свети, вратата на пералнята не може да се отвори.  
 - Натиснете **Start/Reload (старт/презареждане)**.

**Изпиране**



## Изваждане на прането

Извадете всички несвойствени предмети - риск от ръжда. Оставете вратата на пералнята и контейнера за перилен препарат отворени, така че да може да се изпари останалата вода.

**Затваряне на водопроводния кран**  
 Не е необходимо за моделите Aqua-Stop → Обърнете се към инструкциите за инсталация

**Изключване**  
 Завъртете превключвателя на програми на **Off (изкл.)**

**Край на програмата когато ...**  
 ... **Start/Reload (старт/презареждане)** мига и **0-** се появява на панела на дисплея.

**Прекъсване на програмата**  
 Програми при високи температури:  
 - Студено пране: Изберете **Rinse (плакнене)**.  
 - Натиснете **Start/Reload (старт/презареждане)**.  
 Програми при по-ниски температури:  
 - Изберете **Spin (центрофугиране)** или **Empty (изпомпване)**.  
 - Натиснете **Start/Reload (старт/презареждане)**.

**Смяна на програмата, ако ...**  
 ... по грешка сте избрали неправилна програма:  
 - Изберете програмата отново.  
 - Натиснете **Start/Reload (старт/презареждане)**. Новата програма стартира от началото.

**Презареждане на прането, ако ...** → стр. 5  
 ... сте натиснали **Start/Reload (старт/презареждане)** и двата символа **YES** и **+** светят на панела на дисплея. Ако **NO** свети, вратата на пералнята не може да се отвори.  
 - Натиснете **Start/Reload (старт/презареждане)**.

**Изпиране**

## Индивидуални настройки

**Бутони с опции**  
 Можете да промените скоростта на центрофугиране и температурата преди избраната програма да стартира и докато тя работи. Ефектите възсят от хода на програмата.

**(Температура °C)**  
 Вие можете да промените показаната температура на изпиране. Максималната температура, която може да се избере, зависи от текущата програма.

**(Край на програмата в)**  
 Когато изберете програмата, се показва съответната ѝ продължителност. Можете да отложите старта на програмата преди тя да започне. Времето на "край на програмата" може да се настрои с нарастване от по един час до максимум 24 часа. Натиснете бутона **(Край на програмата в)** няколко пъти докато желаният брой часове не се покаже (h = час). Изберете **Start/Reload (старт/презареждане)**.

**(Скорост на центрофугиране в об./мин. / без последно центрофугиране)**  
 Вие можете да промените показаната скорост на центрофугиране. Максималната скорост на центрофугиране, която може да се избере, зависи от модела и от програмата, която е избрана понастоящем.

**Допълнителни функции** → и преглед на програмите, вижте страница 7  
**SpeedPerfect**  
 За пране за по-кратко време с резултат от изпирането, който да е сравним с този на стандартната програма. Максимално натоварване → Преглед на програмите, страница 7.

**EcoPerfect**  
 За пестене на енергия с изпиране, което да е сравнимо с това на стандартната програма.

**(лесно гладене)**  
 Специална последователност на центрофугиране със следващо "разбухване". По-внимателно последно центрофугиране - остатъчната влага в прането малко се увеличава.

**(допълнително вода)**  
 Увеличено ниво на водата и допълнителен цикъл на плакнене, удължено време на пране. За зони с много мека вода или за още по-добър резултат от центрофугирането.

**Заклучване от деца и презареждане**  
**Заклучване от деца/Заклучване на уреда**  
 Можете да заключите пералнята, за да предотвратите неволната промяна на функциите, които сте настроили. Не извършвайте предпране. Ако е необходимо, изберете допълнителната функция **SpeedPerfect**. Ако е нужно, третирайте предварително петната.

**YES + + презареждане**  
 Ако искате да добавите допълнителни дрехи след като програмата е стартирала, изберете **Start/Reload (старт/презареждане)**. Пералнята проверява дали презареждането е възможно. **YES + +** свети: Презареждането е възможно. **NO** мига: изчакайте докато **YES + +** не светне. Бележка: не отваряйте вратата докато двата **YES + +** символа не светнат. **NO**: Не е възможно да се презарежда. Бележка: Поради съображения за безопасност, вратата на пералнята остава заключена когато нивото на водата и/или температурата са високи или по време на центрофугиране. За да продължите програмата, натиснете бутон **Start/Reload (старт/презареждане)**.

**Start/Reload (старт/презареждане)**  
 За да стартирате програмата или допълнително да допавите пране и да активирате/дезактивирате заключването от деца.

## Индивидуални настройки

**Сигнал**  
 1. Активиране на режима за настройка на силата на сигнала

Настройте на 1 стъпка, натиснете и задръжте 1 стъпка, освободете

**Сигнали на бутоните**  
 Настройка на силата\* директно 1 стъпка

**Информационни сигнали**  
 Настройка на силата\* Настройте на 1 стъпка

**Важна информация**  
**Предпазване на прането и на пералнята**  
 - Когато определяте дозирването на всички перилни прахове, добавки и почистващи препарати, вие трябва да следвате инструкциите на производителя.  
 - Изпразнете джобовите.  
 - Внимавайте за метални предмети (кламери, и др.).  
 - Перете финото пране в чувалче за пране (чорапогащи, завеси, сутини с банели).  
 - Затворете ципове, закопчайте всички кошчета.  
 - Изчеткайте джобовите и яките.  
 - Свалете куките на завесите или ги поставете в чувалче за пране.

**Пране с различна степен на замърсяване**  
 Перете новите дрехи отделно. Не извършвайте предпране. Ако е необходимо, изберете допълнителната функция **SpeedPerfect**. Ако е нужно, третирайте предварително петната.

**Накисване**  
 Заредете пране с еднакъв цвят  
 Налейте препарат за накисване/перилен препарат в отделение II съгласно инструкциите на производителя. Завъртете превключвателя на програми на **Cottons (памук) 30 °C** и натиснете **Start/Reload (старт/презареждане)**. След прибл. 10 минути натиснете **Start/Reload (старт/презареждане)** за спиране на програмата на пауза. След като измине необходимото време на накисване натиснете **Start/Reload (старт/презареждане)** отново, за да продължите програмата или изберете различна програма.

**Коловане**  
 Прането не трябва да се третира с омекотител  
 Коловане е възможно при всички програми, ако е използван специален препарат за коловане. Налейте препарата за коловане съгласно инструкциите на производителя за омекотител (първо изплакнете, ако е нужно).

**Багрилно вещество / белина**  
 Багрилно вещество трябва да се използва само в нормални битови количества. Солта може да повреди неръждаемата стомана. Винаги следвайте инструкциите на производителя на багрилното вещество! Никога не използвайте пералнята за избелване на дрехи!

## Индивидуални настройки

**Сигнал**  
 1. Активиране на режима за настройка на силата на сигнала

Настройте на 1 стъпка, натиснете и задръжте 1 стъпка, освободете

**Сигнали на бутоните**  
 Настройка на силата\* директно 1 стъпка

**Информационни сигнали**  
 Настройка на силата\* Настройте на 1 стъпка

**Важна информация**  
**Предпазване на прането и на пералнята**  
 - Когато определяте дозирването на всички перилни прахове, добавки и почистващи препарати, вие трябва да следвате инструкциите на производителя.  
 - Изпразнете джобовите.  
 - Внимавайте за метални предмети (кламери, и др.).  
 - Перете финото пране в чувалче за пране (чорапогащи, завеси, сутини с банели).  
 - Затворете ципове, закопчайте всички кошчета.  
 - Изчеткайте джобовите и яките.  
 - Свалете куките на завесите или ги поставете в чувалче за пране.

**Пране с различна степен на замърсяване**  
 Перете новите дрехи отделно. Не извършвайте предпране. Ако е необходимо, изберете допълнителната функция **SpeedPerfect**. Ако е нужно, третирайте предварително петната.

**Накисване**  
 Заредете пране с еднакъв цвят  
 Налейте препарат за накисване/перилен препарат в отделение II съгласно инструкциите на производителя. Завъртете превключвателя на програми на **Cottons (памук) 30 °C** и натиснете **Start/Reload (старт/презареждане)**. След прибл. 10 минути натиснете **Start/Reload (старт/презареждане)** за спиране на програмата на пауза. След като измине необходимото време на накисване натиснете **Start/Reload (старт/презареждане)** отново, за да продължите програмата или изберете различна програма.

**Коловане**  
 Прането не трябва да се третира с омекотител  
 Коловане е възможно при всички програми, ако е използван специален препарат за коловане. Налейте препарата за коловане съгласно инструкциите на производителя за омекотител (първо изплакнете, ако е нужно).

**Багрилно вещество / белина**  
 Багрилно вещество трябва да се използва само в нормални битови количества. Солта може да повреди неръждаемата стомана. Винаги следвайте инструкциите на производителя на багрилното вещество! Никога не използвайте пералнята за избелване на дрехи!

Програми	°C	макс.	Вид пране
Cottons (памук) +  Prewash (+ предпране)	-90 °C	7 кг/4 кг*	Трайни здрави тъкани, тъкани устойчиви на висока температура от памук или лен
AllergoPlus (чувствителни) +  Easy-Care (немачкаеми) +  Prewash (+ предпране)	-60 °C		Трайни здрави тъкани от памук и лен
Mix (смес)	-40 °C	3 кг	Немачкаеми тъкани от памук, лен, синтетични влакна или смесени тъкани
Easy-Care + (немачкаеми +)	-40 °C		Памучни или немачкаеми тъкани
Shirt/Blouses (тениска / блуза)	-60 °C		Тъмно боядисани тъкани от памук или немачкаеми тъкани
Delicate / Silk (деликатни / коприна)	-40 °C		Ризи, които не се гладят, от памук, лен, синтетика или смесени тъкани
Wool (вълна)	-40 °C	2 kg	За деликатни тъкани, които могат да се перат, напр. коприна, сатен, синтетични фибри или смесени тъкани (напр. завеси)
SuperQuick 15 (супер бързо)	-40 °C		Тъкани за пране на ръка или в пералня, направени от или съдържащи вълна
Sportswear (спорт. фитнес)	-40 °C		Немачкаеми тъкани от памук, лен, синтетични влакна или смесени тъкани
<b>Допълнителни програми</b>	-40 °C		Тъкани, които са направени от микрофибри

9302 / 9000864682

Robert Bosch Hausgeräte GmbH  
Carl-Wery-Str. 34  
81739 München / Germany

WAE28467BY...

## Инструкции за безопасност

– Прочетете наръчника с инструкции и инструкциите за инсталация и цялата друга информация, приложена към пералнята и действайте по съветния начин.  
– Запазете документите за следваща употреба.

**Опасност от токов удар** – Никога не дърпайте кабела, за да откачате щепсела.  
– Никога не поставяйте/издърпвайте щепсела с влажни ръце.

**Опасност за живота** При стари използвани уреди:  
– Извадете щепсела от мрежата.  
– Прережете захранващия кабел и го изхвърлете заедно с щепсела.  
– Унищожете заклочалката на вратата на пералнята. Това ще предотврати деца да се заключат и да рискуват живота си.

**Опасност от задушаване** – Съхранявайте опаковката, найлона и части от опаковката на място недостъпно за деца.

**Опасност от натравяне** – Съхранявайте перилните препарати и другите препарати на място недостъпно за деца.

**Опасност от експлозия** – Пране, предварително третирано с почистващи препарати, съдържащи разтворители, напр. препарат за почистване на петна/препарати за почистване може да доведат до експлозия, след като са били поставени в пералнята. Преди това обилно изплакнете на ръка прането.

**Опасност от нараняване** – Вратата на пералнята може да се нагорещи много.  
– Внимавайте, когато източвате горещ разтвор на перилен препарат.  
– Не се качвайте върху пералнята.  
– Не се облягайте на отворената врата на пералнята.  
– Не пийайте барабана, ако още се върти.  
– Внимавайте, когато отваряте чекмеджето за перилния препарат, докато машината работи.

Особено неутреждаща програма за пране за предотвратяване на свиване на дрехите, по-дълъг цикъл на пране при избрана температура, по-високо ниво на водата, допълнителен цикъл на изплакване на перилния препарат.

Особено неутреждаща програма за пране за предотвратяване на свиване на дрехите, по-дълъг цикъл на пране при избрана температура, по-високо ниво на водата, допълнителен цикъл на изплакване на перилния препарат.

Кратка програма прилб. 15 минути, подходяща за леко замърсено пране.

Кратка програма прилб. 15 минути, подходяща за леко замърсено пране.

Кратка програма прилб. 15 минути, подходяща за леко замърсено пране.

### Разходни норми в зависимост от модела

Програма	Зареждане	Електрически ток ***	Вода***	Продължителност на програмата ***
Cottons (памук) 20 °C	7 kg	0,32 kWh	68 l	2 ½ h
Cottons (памук) 30 °C	7 kg	0,56 kWh	68 l	2 ½ h
Cottons (памук) 40 °C *	7 kg	0,91 kWh	68 l	2 ½ h
Cottons (памук) 60 °C	7 kg	1,25 kWh	68 l	2 ¾ h
Cottons (памук) 90 °C	7 kg	2,16 kWh	74 l	2 ¾ h
Mix (смес) 40 °C	3 kg	0,55 kWh	54 l	1 ¾ h
Delicate / Silk (деликатни / коприна) 30 °C	2 kg	0,24 kWh	35 l	¾ h
Wool (вълна) 30 °C	2 kg	0,22 kWh	47 l	¾ h

\* Настройките на програмите за изпитване е в съответствие с действащия стандарт EN60456.  
\*\* Указание за сравнителни изпитвания: За тестване на изпитвателните програми перете със зададеното количество дрехи за пълнене и максимални обороти на центрофугата.

Програма	Допълнителна функция	Зареждане	Годишен разход на енергия	Годишен разход на вода
Cottons (памук) 40/60 °C	EcoPerfect**	3,5/7 kg	165 kWh	10686 l

\*\* Настройка на програма за изпитване и енергийно етиктиране съгласно директива 2010/30/ЕО със студена вода (15 °C).  
\*\*\* Стойностите могат да се различават от зададените в зависимост от водното налягане, твърдостта на водата, температурата на подаваната вода, температурата на помещението, вида, количеството и степента на замърсяване на дрехите, използвания перилен препарат, колебания в напрежението на електрическия ток и избраните допълнителни функции.

## Поддържане

**Пред да перете за първи път,**  
Не зареждайте никакво пране в машината. Отворете водопроводния кран. Добавете следното в отделение II:  
– около 1 литър вода  
– перилен препарат (дозирайте според инструкциите на производителя за леки замърсявания и за подходящата степен на варовитост на водата)  
Настройте превключателя на програми на Easy-Care (немачкаеми) 60 °C и изберете Start/Reload (старт/презареждане). В края на програмата завъртете превключателя на програми на **Off (изкл.)**.

**Корпус на машината, панел за обслужване**  
– Избърсвайте с мек, влажен парцал.  
– Не използвайте протривачи парцали, домакинска тел или почистващи вещества (препарат за почистване на неръждаема стомана).  
– Незабавно изваждайте остатъците от перилния препарат и почистващото средство.  
– Не почиствайте със струя вода.

**Почистване на чекмеджето за перилен препарат и на корпуса ...**  
... ако има остатъци от перилен препарат и омекотител.

- Изтеглете, натиснете надолу табличката и изтеглете докрай чекмеджето от корпуса.
- За сваляне на вложката: натиснете вложката нагоре от долната страна с пръст.
- Почистете с вода и четка и изсушете корпуса за промиване и табличката. Отстранете остатъците от перилен препарат и омекотител и от корпуса.
- Закрепете вложката (свържете цилиндъра към водещия щифт).
- Натиснете навътре контейнера за перилен препарат.

**Оставете отворено чекмеджето за перилен препарат, за да може да се изпари останалата вода.**

**Барабан и гумен маншет**  
Избършете до сухо гумения маншет отвътре с кърпа. Оставете люка за пълнене отворен, за да изсъхне барабана. Петна от ръжда - изтрийте с подходящо почистващо средство без хлор, не използвайте стоманена домакинска тел.

**Отстраняване на котлен камък** *Уверете се, че няма пране в пералнята*  
Извършете отстраняването на котлен камък от уреда съгласно инструкциите на производителя на препарата за отстраняване. Това няма да е нужно, ако се използва правилна доза перилен препарат.

**Аварийно деблокиране, напр. в случай на спиране на тока**  
Програмата продължава след възстановяване на захранването. Обаче ако прането трябва да се извади, вратата на пералнята може да се отвори както следва:

**Опасност от изгаряне с гореща вода!**  
Водата с разтворен в нея перилен препарат и прането могат да бъдат горещи. Ако е възможно, първо ги оставете да изстинат. Не пийайте барабана, ако още се върти. Не отваряйте вратата на пералнята, ако през стъклото се вижда вода.

- Завъртете превключателя на програми на **Off (изкл.)** и извадете щепсела.
- Отцедете разтвора на перилен препарат → **страница 10**.
- Издърпайте с инструмент надолу аварийното деблокиране и го отпуснете. След това вратата на пералнята може да се отвори.

## Информация на панела на дисплей

**F: 16** Затворете добре вратата на пералнята, прането може да се захване.

**F: 17** Отворете докрай кранчето, маркучът на захранването е огънат или прищипан; Почистете филтъра → **страница 10**. Твърде ниско налягане на водата.

**F: 18** Блокирана помпа за почистващ разтвор; Почистете помпата за разтвора на перилен препарат → **страница 10**. Блокирани оточен маркуч / отпадъчна тръба; Почистете оточния маркуч в сифона → **страница 10**.

**F: 21** Повреда на мотора. Обадете се на сервиза.

**F: 23** Вода в основната тръба, уредът има теч. Обадете се на сервиза.

## Техническо поддържане

**Помпа за разтвора на перилен препарат**  
Завъртете превключателя на програми на **Off (изкл.)** и извадете щепсела.

- Отворете и свалете сервизния капак.
- За модели с оточен маркуч:** Свалете оточния маркуч от фиксатора и го издърпайте от корпуса. Свалете контейнера. Свалете уплътнителното капаче, оставете разтвора на перилния препарат да се оттече. Сменете уплътнителното капаче и поставете оточния маркуч във фиксатора.
- За модели без оточен маркуч:** Внимателно отвийте капака на помпата докато разтворът на перилния препарат не започне да изтича. Когато сервизното капаче е наполовина пълно, затворете капака на помпата и изпразнете сервизното капаче. Повторете горните стъпки докато целият разтвор на перилен препарат не се източи напълно.
- Внимателно отвийте капака на помпата (остатъчна вода).
- Почистете вътрешността, нарежете на капака на помпата и корпуса на помпата (перката в помпата за разтвора на почистващия препарат трябва да се върти).
- Сменете капака на помпата и завинтете добре.
- Поставете и затворете сервизния капак.

За да предотвратите неизползван перилен препарат да попадне директно в оточнат аръба през следващото изпиране: Налейте 1 литър вода в отделение II и стартирайте програмата Empty (изпомпване).

**Оточен маркуч в сифона**  
Завъртете превключателя на програми на **Off (изкл.)** и извадете щепсела.

- Разхлабете скобата на маркуча, внимателно свалете оточния маркуч (остатъчна вода).
- Почистете оточния маркуч и свързващия сифон елемент.
- Свържете повторно оточния маркуч и обезопасете свързането със скобата на маркуча.

**Филтър в захранването с вода**  
**Опасност от токов удар!**  
Не потапяйте предпазното устройство HydroSafe във вода (има електрически вентил).

Намалете налягането на водата в захранващия маркуч

- Затворете водопроводния кран.
- Изберете някоя програма (без Spin (центрофугиране) / Empty (изпомпване)).
- Изберете Start/Reload (старт/презареждане). Оставете програмата да работи за приблизително 40 секунди.
- Завъртете превключателя на програми на **Off (изкл.)**. Извадете щепсела от мрежата. Почистване на филтъра:

1. В зависимост от модела: Разкачете маркуча от водопроводния кран. Почистете филтъра с помощта на малка четка.

**ИЛИ** за стандартни и Aqua-Secure модели:  
Свалете маркуча от задната част на уреда, Свалете филтъра с клещи и почистете.

- Свържете маркуча и проверете за течове.

## Какво да правим, ако ...

- Изтича вода. – Закрепете/сменете оточния маркуч правилно. – Затегнете здраво винтовото съединение на захранващия маркуч.
- Няма приток на вода. Останал е перилен препарат. – Start/Reload (старт/презареждане) не е избран? – Не сте отворили водопроводния кран? – Филтърът е блокиран? Почистете филтъра → **страница 10**. – Захранващият маркуч е пречупен или прищипан?
- Вратата на пералнята не може да се отвори. – Функцията за безопасност е активна. Програмата е прекъсната? → **страница 4**. – (без последно центрофугиране) е избрано? → **страница 3, 4**. – Може да се отвори само чрез аварийно деблокиране? → **страница 9**.
- Програмата не се стартира. – Start/Reload (старт/презареждане) или (край на програмата) е избрано? – Вратата на пералнята е затворена? – Активно ли е заключването от деца? Деактивирайте → **страница 5**.
- Перилният разтвор не изтеклъ. – (без последно центрофугиране) е избрано? → **страница 3, 4**. – Почистете помпата за разтвора на перилен препарат → **страница 10**. – Почистете отпадъчните тръби и/или оточния маркуч.
- Не се вижда вода в барабана. – Няма повреда - водата е под видимата зона.
- Незадоволително центрофугиране. Прането е мокро/твърде влажно. – Не е повреда - системата за откриване на небалансиран товар е анулирала цикъла на центрофугиране поради неравномерно разпределение на прането. Разпределете малките и големите дрехи равномерно във вътрешността на барабана. – (лесно гладене) е избрано? → **страница 5**. – Избрани са много ниски обороти? → **страница 5**.
- Времетраенето на програмата се променя по време на цикъла на изпиране. – Не е повреда - програмната последователност се оптимизира за конкретния процес на изпиране. Това може да доведе до промени във времетраенето на програмата в полето на дисплея.
- Цикълът центрофугиране е изпълнен няколко пъти. – Няма повреда - система за контрол на дебаланса уравнивесея дебаланса.
- Остатъчна вода в отделението за омекотител. – Не е повреда - действието на омекотителя не е засегнато. – Почистете вложката, ако е необходимо → **страница 9**.
- Неприятна миризма в пералнята. – Стартирайте програма Cottons (памук) 90 °C без пране. Използвайте обикновен перилен препарат.
- Дисплей със статус мига. Може да излиза пяна от контейнера за перилен препарат. – Използван е твърде много перилен препарат? Смесете 1 супена лъжица омекотител с ½ литър вода и налейте в контейнер II (не е за дрехи за навън и дрехи с подплата!). – За следващото пране намалете количеството перилен препарат.
- Засилено генериране на шум, вибрации и "клатене" по време на цикъла на центрофугиране. – Фиксирани ли са краката на уреда? – Обезопасете краката на уреда → **Инструкции за инсталация**. – Свалени ли са предпазните устройства за транспорт? – Свалете предпазните устройства за транспорт → **Инструкции за инсталация**.
- Шумове по време на циклите на центрофугиране и изплакване. – Почистете помпата за перилен препарат и разтвор → **страница 10**.
- Панелът на дисплей/индикаторните лампички не функционират по време на работа. – Има ли ток? – Наред ли са предпазителите? Нулирайте/сменете предпазителя. – Ако повредата се появи отново, обадете се в сервиза.
- Програмата продължава по-дълго от обикновено. – Няма повреда - система за контрол на дебаланса изравнява дебаланса чрез многократно разпределение на прането. – Няма повреда - система за контрол на пяната активна - допълнително се включва режим на изплакване.
- Перилен препарат остава по прането. – Някояко перилни препарати без фосфати съдържат неразтворими във вода остатъци. – Използвайте цикъл Rinse (изплакване) или изчеткайте прането след изпирането.

Ако не можете да коригирате грешката сами (включване и изключване) или е необходим ремонт:  
– Завъртете превключателя на програми на **Off (изкл.)** и извадете щепсела от контакта.  
– Спирете захранването с вода и се обадете на сервиза → **Инструкции за инсталация**.



Перална машина

bg Инструкции за употреба

# Вашата пералня

**Поздравления** Вие изпрахте модерен, висококачествен домашен уред произведен от фирма Bosch. Пералнята е известна със своето икономично потребление на вода и енергия. Всяка пералня, която излиза от нашия завод, е изпитана внимателно дали работи и дали е в изправно състояние.

Повече информация: [www.bosch-home.com](http://www.bosch-home.com)

Ще намерите данни за контакт с регионалните сервиси за всички държави в приложената сервисна книжка.

## Унищожаване на отпадъци без замърсяване на околната среда



Всички опаковки трябва да се унищожат в съответствие с директивите за опазване на околната среда.

Този уред е сертифициран в съответствие с Европейска директива 2002/96/ЕИО относно изхвърлянето на електрическо и електронно оборудване (Waste electrical and electronic equipment - WEEE).

Тази директива предоставя рамка за събиране и преработване на използвани уреди на територията на ЕС.

## Съдържание

Страница

■ Използване по предназначение .....	1
■ Програми .....	1
■ Настройка и регулиране на програмата .....	3
■ Изпиране .....	3/4
■ След изпирането .....	4
■ Индивидуални настройки .....	5/6
■ Важна информация .....	6
■ Преглед на програмите .....	7
■ Инструкции за безопасност .....	8
■ Разходни норми .....	8
■ Поддържане .....	9
■ Информация на дисплея .....	9
■ Техническо поддържане .....	10
■ Какво да правим, ако... ..	11



## Опазване на околната среда/съвети за предпазване

- Винаги зареждайте пералнята с максимално количество пране за съответната програма.
- Перете нормално замърсеното пране без предпране.
- Вместо **Cottons (памук) 90 °C** изберете програмата **Cottons (памук) 60 °C** с допълнителната функция **EcoPerfect**. Резултатът от почистването е приблизително еднакъв при значително по-нисък разход на енергия.
- Измерете перилния препарат според инструкциите на производителя и варовитостта на водата.
- Ако прането след това се суши в сушилна машина, изберете скорост на центрофугиране според инструкциите на производителя на сушилната машина.

## Използване по предназначение

- само за домашна употреба,
- за тъкани, които могат да се перат в пералня и за вълна за пране на ръка в разтвор на перилен препарат,
- да се използва със студена вода от тръбопровода и обикновени перилни препарати и омекотители, които са подходящи за използване в перални.



- Не допускате деца без наблюдение до пералнята!
- Пералнята не е предназначена за използване от деца или лица, непознати с инструкциите за работа.
- Дръжте домашните любимци далеч от пералнята!



Прочетете тези инструкции и отделните инструкции за инсталация преди да работите с пералнята.

## Програми

Подробен преглед на програмите → [страница 7](#).

Температурата и скоростта на центрофугиране може да се избират отделно, без значение от избраната програма и протичането на програмата.

<b>Cottons (памук)</b>	Лесно износващи се тъкани
+  Prewash (+ предпране)	Лесно износващи се тъкани, предпране при 30 °C
<b>Easy-Care (немачкаеми)</b>	Немачкаеми тъкани
+  Prewash (+ предпране)	Немачкаеми тъкани, предпране при 30 °C
<b>Mix (смес)</b>	Различни видове пране
<b>Delicate / Silk (деликатни / коприна)</b>	Деликатни тъкани, които могат да се перат
<b>Wool (вълна)</b>	Вълна за ръчно пране/вълна за машинно пране
Rinse (плакнене)	С последващо центрофугиране
Spin (центрофугиране)	За дрехи, изпрани на ръка
Empty (изпомпване)	Отцежда водата от изплакването за (без последно центрофугиране)
<b>SuperQuick 15' (супер бързо)</b>	Кратка програма
<b>Shirt / Blouses (тениска / блуза)</b>	Тениски без гладене
<b>AllergyPlus (чувствителни)</b>	Лесно износващи се тъкани
<b>Sportswear (спорт, фитнес)</b>	Тъкани, които са направени от микрофибри
<b>Easy-Care + (немачкаеми +)</b>	Тъмни тъкани

## Подготовка



Правилно инсталиране според отделни инструкции за монтаж.



### Проверка на пералнята

- Никога не използвайте повредена пералня.
- Информирайте сервиза.



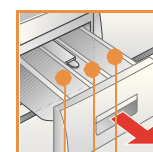
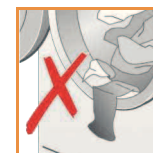
### Свързване на щепсела



Уверете се, че ръцете ви са сухи. Дръжте само щепсела.



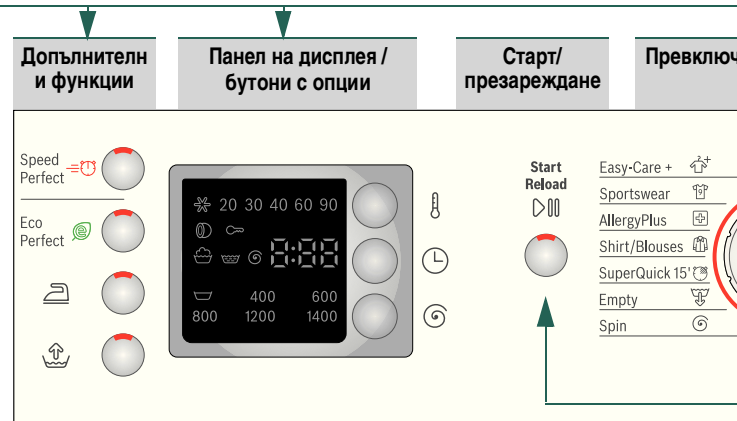
### Отваряне на водопроводния кран



**Отделение II:** Перилен препарат за основно пране, омекотител за вода, белина, препарат за премахване на петна

**Отделение III:** Омекотител, препарат за колосване

**Отделение I:** Перилен препарат за предпране



Допълнителни и функции	Панел на дисплея / бутони с опции	Старт/презареждане	Превключване
Speed Perfect			Easy-Care +
Eco Perfect			Sportswear
			Shirt/Blouses
			SuperQuick 15'
			Empty
			Spin

- 90 °C (Темп. °C)

Изберете температура ()

1 - 24h (Край на програмата в)

Програмата свършва след

- 1400\* (об./мин.)

Изберете скоростта на центрофугиране (без последно центрофугиране, панел на дисплея)

Статусът показва

Програмната последователност

-0-

Пране, плакнене, центрофугиране

Заклучване от деца → [страница 7](#)

Отворете вратата на пералнята

Преди да перете за първи път,  
Изперете веднъж без пране → страница 9.

## Сортиране и зареждане на прането

Следвайте информацията на производителя относно полагането на грижи.  
Според информацията за пране върху етикетите.  
Според вид, цвят, замърсяване и температура.  
Не превишавайте максималното зареждане → страница 7.

Спазвайте важната информация → страница 6.

Вкарайте големи и малки дрехи.  
Затворете вратата на пералнята. Погрижете се да не захванете дрехи между вратата на пералнята и гуменото уплътнение.

## Добавете перилен препарат и омекотители

Измерете съответно:

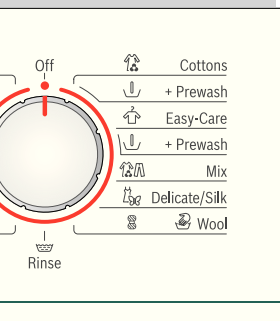
Количеството пране, замърсяването, варовитостта на водата (информирайте се от предприятието по водоснабдяване) и инструкциите на производителя.  
налейте течния перилен препарат в подходящ дозатор и го поставете в барабана.

**i**

Разреждане с вода на гъст омекотител за тъканите и препарат за колосване.  
Това предотвратява запушване.

## Настройка\*\* и регулиране на програмите

Използвайте селектор за избор на програма



= студено)

**i**

\*\*ако символът мига на панела на дисплея, заключването от деца е активно → деактивиране, стр. 5.

Допълнителни функции и бутони за опции  
→ Индивидуални настройки, стр. 5.

**i**

Всички бутони са чувствителни и трябва да се докосват леко. Ако бутоните се задържат за по-дълго време, уредът автоматично преминава през опциите за настройка.

Натиснете **Start/Reload**  
(старт/презареждане)

**i**

Превключвател за избор на програма за включване и изключване на машината и за избиране на програмата. Може да се върти в едната и другата посока.

...ност показва:

...утиране, времетраене или край на програмата (-0-)

...раница 5

...нята, презаредете дрехите → страница 4, 5

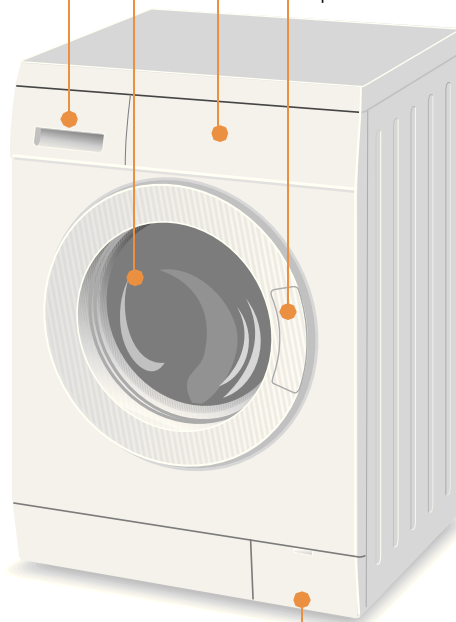
## Изпиране

Контейнер за перилния препарат с I, II,

Барабан

Контролен панел

Врата на пералнята



Сервизен капак

1

2

3

## Изпиране



## Изваждане на прането

Отворете вратата на пералнята и извадете прането.  
Ако (без последно центрофугиране) е активно: Завъртете превключвателя на програми на **Empty (изпомпване)** или изберете скоростта на центрофугиране. Изберете **Start/Reload** (старт/презареждане)

**i**

- Извадете всички несвойствени предмети - риск от ръжда.
- Оставете вратата на пералнята и контейнера за перилен препарат отворени, така че да може да се изпари останалата вода.



## Затваряне на водопроводния кран

Не е необходимо за моделите Aqua-Stop → Обърнете се към инструкциите за инсталация



## Изключване

Завъртете превключвателя на програми на **Off (изкл.)**.

## Край на програмата когато ...

... **Start/Reload** (старт/презареждане) мига и **-0-** се появява на панела на дисплея.

## Прекъсване на програмата

Програми при високи температури:

- Студено пране: Изберете **Rinse (плакнене)**.
- Натиснете **Start/Reload** (старт/презареждане).

Програми при по-ниски температури:

- Изберете **Spin (центрофугиране)** или **Empty (изпомпване)**.
- Натиснете **Start/Reload** (старт/презареждане).

## Смяна на програмата, ако ...

... по грешка сте избрали неправилна програма:

- Изберете програмата отново.
- Натиснете **Start/Reload** (старт/презареждане). Новата програма стартира от началото.

## Презареждане на прането, ако ... → стр. 5

... сте натиснали **Start/Reload** (старт/презареждане) и двата символа **YES** и **+** светят на панела на дисплея. Ако **NO** свети, вратата на пералнята не може да се отвори.

- Натиснете **Start/Reload** (старт/презареждане).

# Индивидуални настройки

## Бутони с опции

Можете да промените скоростта на центрофугиране и температурата преди избраната програма да стартира и докато тя работи. Ефектите завсят от хода на програмата.

## ⌄ (Температура °C)

Вие можете да промените показаната температура на изпиране. Максималната температура, която може да се избере, зависи от текущата програма.

## ⌚ (Край на програмата в)

Когато изберете програмата, се показва съответната ѝ продължителност. Можете да отложите старта на програмата преди тя да започне. Времето на "край на програмата" може да се настрои с нарастване от по един час до максимум 24 часа. Натиснете бутона ⌚ (Край на програмата в) няколко пъти докато желаният брой часове не се покаже (h = час). Изберете ▷ Start/Reload (старт/презареждане).

## ⌚ (Скорост на центрофугиране в об./мин. / без последно центрофугиране)

Вие можете да промените показаната скорост на центрофугиране. Максималната скорост на центрофугиране, която може да се избере, зависи от модела и от програмата, която е избрана понастоящем.

## Допълнителни функции → и преглед на програмите, вижте страница 7

### ⌚ SpeedPerfect

За пране за по-кратко време с резултат от изпирането, който да е сравним с този на стандартната програма. Максимално натоварване → Преглед на програмите, страница 7.

### ⌚ EcoPerfect

За пестене на енергия с изпиране, което да е сравнимо с това на стандартната програма.

### ⌚ (лесно гладене)

Специална последователност на центрофугиране със следващо "разбухване". По-внимателно последно центрофугиране - остатъчната влага в прането малко се увеличава.

### ⌚ (допълнително вода)

Увеличено ниво на водата и допълнителен цикъл на плакнене, удължено време на пране. За зони с много мека вода или за още по-добър резултат от центрофугирането.

## Заклучване от деца и презареждане

### ⌚ Заклучване от деца/ Заклучване на уреда

Можете да заключите пералнята, за да предотвратите неволната промяна на функциите, които сте настроили.  
**ВКЛ/ИЗКЛ:** Натиснете и задръжте бутона ▷ Start/Reload (старт/презареждане) за 5 секунди след стартирането/края на програмата.  
Бележка: Заклучването от деца може да остане активно докато не пожелаете да стартирате следващата програма, дори и след като изключите пералнята. След това можете да деактивирате заключването от деца преди старта на програмата и да го активирате отново, когато е нужно, след като програмата е стартирала.

### YES + ⌚ презареждане

Ако искате да добавите допълнителни дрехи след като програмата е стартирала, изберете ▷ Start/Reload (старт/презареждане). Пералнята проверява дали презареждането е възможно.

**YES + ⌚** свети: Презареждането е възможно.

**NO** мига: изчакайте докато **YES + ⌚** не светне.

Бележка: не отваряйте вратата докато двата **YES + ⌚** символа не светнат.

**NO:** Не е възможно да се презарежда.

Бележка: Поради съображения за безопасност, вратата на пералнята остава заключена когато нивото на водата и/или температурата са високи или по време на центрофугиране.

За да продължите програмата, натиснете бутон ▷ Start/Reload (старт/презареждане).

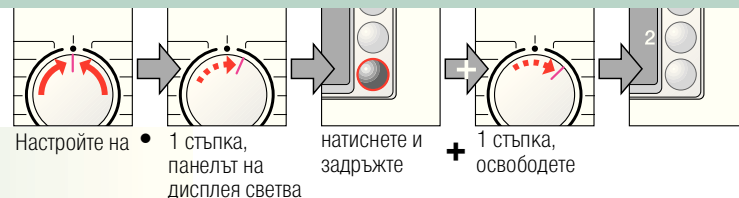
## ▷ Start/Reload (старт/презареждане)

За да стартирате програмата или допълнително да допавите пране и да активирате/деактивирате заключването от деца.

# Индивидуални настройки

## Сигнал

1. Активиране на режима за настройка на силата на сигнала



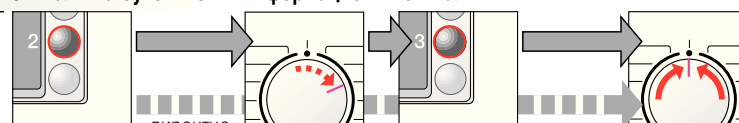
2. Настройка на силата за ...



\* може да трябва да изберете функцията няколко пъти.

Сигнали на бутоните

Информационни сигнали



## Важна информация



### Предпазване на прането и на пералнята

- Когато определяте дозирането на всички перилни прахове, добавки и почистващи препарати, вие трябва да следвате инструкциите на производителя.
- Изпразнете джобовете.
- Внимавайте за метални предмети (кламери, и др.).
- Перете финото пране в чувалче за пране (чорапогачи, завеси, сутиени с банели).
- Затворете ципове, закопчайте всички копчета.
- Изчеткайте джобовете и яките.
- Свалете кукичките на завесите или ги поставете в чувалче за пране.



### Пране с различна степен на замърсяване

- |                 |  |   |
|-----------------|--|---|
| Леко замърсено  |  | Перете новите дрехи отделно.<br>Не извършвайте предпране. Ако е необходимо, изберете допълнителната функция ⌚ SpeedPerfect. |
| Силно замърсено |  | Ако е нужно, третирайте предварително петната.<br>Не зареждайте много пране.<br>Изберете програма с предпране.              |



### Накисване Заредете пране с еднакъв цвят

Налейте препарат за накисване/перилен препарат в отделни II съгласно инструкциите на производителя. Завъртете превключвателя на програми на ⌚ Cottons (памук) 30 °C и натиснете ▷ Start/Reload (старт/презареждане). След припл. 10 минути натиснете ▷ Start/Reload (старт/презареждане) за спиране на програмата на пауза. След като измине необходимото време на накисване натиснете ▷ Start/Reload (старт/презареждане) отново, за да продължите програмата или изберете различна програма.



### Колосване Прането не трябва да се третира с омекотител

Колосване е възможно при всички програми, ако е използван специален препарат за колосване. Налейте препарата за колосване съгласно инструкциите на производителя в отделението за омекотител ⌚ (първо изплакнете, ако е нужно).



### Багрилно вещество / белина

Багрилно вещество трябва да се използва само в нормални битови количества. Солта може да повреди неръждаемата стомана. Винаги следвайте инструкциите на производителя на багрилното вещество! Никога **не** използвайте пералнята за избелване на дрехи!



## макс. Вид пране допълнителни функции; информация

Програми °C

Cottons (памук) +  Prewash (+ предпране)	Трайни здрави тъкани, тъкани устойчиви на висока температура от памук или лен	7 кг/ 4 кг*	SpeedPerfect*,  EcoPerfect,  (допълнително вода)
AllergyPlus (чувствителни)	Трайни здрави тъкани от памук и лен		SpeedPerfect*,  EcoPerfect,  (допълнително вода); за чувствителна кожа, по-дълъг цикъл на пране при избрана температура, по-високо ниво на водата, допълнителен цикъл на изплакване
Easy-Care (немачкаеми) +  Prewash (+ предпране)	Немачкаеми тъкани от памук, лен, синтетични влакна или смесени тъкани		SpeedPerfect,  EcoPerfect,  (допълнително вода)
Mix (смес)	Памучни или немачкаеми тъкани	3 кг	SpeedPerfect,  EcoPerfect,  (допълнително вода); различни видове дрехи могат да се перат заедно
Easy-Care + (немачкаеми +)	Тъмно боядисани тъкани от памук или немачкаеми тъмни тъкани		SpeedPerfect,  EcoPerfect,  (допълнително вода); Намален цикъл на изплакване и последно центрофугиране
Shirt / Blouses (тениска / блуза)	Ризи, които не се гледят, от памук, лен, синтетика или смесени тъкани		SpeedPerfect,  EcoPerfect,  (допълнително вода); само центрофугиране, при простиране се опича вода
Delicate / Silk (деликатни / коприна)	За деликатни тъкани, които могат да се перат, напр. коприна, сатен, синтетични фибри или смесени тъкани (напр. завеси)		SpeedPerfect,  EcoPerfect,  (допълнително вода), Без центрофугиране между циклите
Wool (вълна)	Тъкани за пране на ръка или в пералня, направени от или съдържащи вълна	2 kg	Особено неувреждаща програма за пране за предотвратяване на свиване на дрехите, по-дълги паузи в програмата (тъкани престояват потопени в развора на перилния препарат).
SuperQuick 15 <sup>+</sup> (супер бързо)	Немачкаеми тъкани от памук, лен, синтетични влакна или смесени тъкани		Кратка програма прибл. 15 минути, подходяща за леко замърсено пране.
Sportswear (спорт, фитнес)	Тъкани, които са направени от микрофибри		SpeedPerfect,  EcoPerfect,  (допълнително вода)

### Допълнителни програми

\* Намалено зареждане за допълнителна SpeedPerfect функция.

† Като кратка програма Mix (смес) 40 °C, с максимална скорост на центрофугиране в идеална.

‡ Програми без предпране - добавете перилен препарат - разделете перилния препарат между отделения I и II.

Rinse (изплакване), Spin (центрофугиране), Empty (изпомпване)

9302 / 9000864682



WAE28467BY...

Robert Bosch Hausgeräte GmbH  
Carl-Wery-Str. 34  
81739 München / Germany



## Инструкции за безопасност

- Прочетете наръчника с инструкции и инструкциите за инсталация и цялата друга информация, приложена към пералнята и действайте по съответния начин.
- Запазете документите за следваща употреба.

### Опасност от токов удар

- Никога не дърпайте кабела, за да откачате щепсела.
- Никога не поставяйте/издърпайте щепсела с влажни ръце.

### Опасност за живота

- При стари използвани уреди:
- Извадете щепсела от мрежата.
  - Прережете захранващия кабел и го изхвърлете заедно с щепсела.
  - Унищожете заключалката на вратата на пералнята. Това ще предотврати деца да се заключат и да рискуват живота си.

### Опасност от задушаване

- Съхранявайте опаковката, найлона и части от опаковката на място недостъпно за деца.

### Опасност от натравяне

- Съхранявайте перилните препарати и другите препарати на място недостъпно за деца.

### Опасност от експлозия

- Пране, предварително третирано с почистващи препарати, съдържащи разтворители, напр. препарат за почистване на петна/препарати за почистване може да доведат до експлозия, след като са били поставени в пералнята. Преди това обилно изплакнете на ръка прането.

### Опасност от нараняване

- Вратата на пералнята може да се нагорещи много.
- Внимавайте, когато източват горещ разтвор на перилен препарат.
- Не се качвайте върху пералнята.
- Не се облягайте на отворената врата на пералнята.
- Не пипайте барабана, ако още се върти.
- Внимавайте, когато отваряте чекмеджето за перилния препарат, докато машината работи.

## Разходни норми

в зависимост от модела

Програма	Зареждане	Електрически ток ***	Вода***	Продължителност на програмата ***
Cottons (памук) 20 °C	7 kg	0,32 kWh	68 l	2 ½ h
Cottons (памук) 30 °C	7 kg	0,56 kWh	68 l	2 ½ h
Cottons (памук) 40 °C *	7 kg	0,91 kWh	68 l	2 ½ h
Cottons (памук) 60 °C	7 kg	1,25 kWh	68 l	2 ¾ h
Cottons (памук) 90 °C	7 kg	2,16 kWh	74 l	2 ¾ h
Easy-Care (немачкаеми) 40 °C *	3 kg	0,55 kWh	54 l	1 ¾ h
Mix (смес) 40 °C	3 kg	0,45 kWh	35 l	1 ¼ h
Delicate / Silk (деликатни / коприна) 30 °C	2 kg	0,24 kWh	35 l	¾ h
Wool (вълна) 30 °C	2 kg	0,22 kWh	47 l	¾ h

\* Настройките на програмите за изпитване е в съответствие с действащия стандарт EN60456. Указание за сравнителни изпитвания: За тестване на изпитателните програми перете със зададеното количество дрехи за пълнене и максимални обороти на центрофугата.

Програма	Допълнителна функция	Зареждане	Годишен разход на енергия	Годишен разход на вода
Cottons (памук) 40/60 °C	EcoPerfect**	3,5/7 kg	165 kWh	10686 l

\*\* Настройка на програма за изпитване и енергийно етиктиране съгласно директива 2010/30/ЕО със студена вода (15°C).  
\*\*\* Стойностите могат да се различават от зададените в зависимост от водното налягане, твърдостта на водата, температурата на подаваната вода, температурата на помещението, вида, количеството и степента на замърсяване на дрехите, използвания перилен препарат, колебания в напрежението на електрическия ток и избраните допълнителни функции.

## Поддръжане



- Риск от електрически удар. Извадете щепсела от мрежата.
- Риск от експлозия. Без разтворители.

### Преда да перете за първи път,

Не зареждайте никакви пране в машината. Отворете водопроводния кран. Добавете следното в отделение II:

- около 1 литър вода
- перилен препарат (дозирайте според инструкциите на производителя за леки замърсявания и за подходящата степен на варовитост на водата)

Настройте превключвателя на програми на **Easy-Care (немачкаеми) 60 °C** и изберете **Start/Reload (старт/презареждане)**. В края на програмата завъртете превключвателя на програми на **Off (изкл.)**.

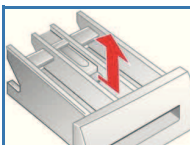
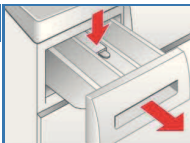
### Корпус на машината, панел за обслужване

- Избърсвайте с мек, влажен парцал.
- Не използвайте протривачи парцали, домакинска тел или почистващи вещества (препарат за почистване на неръждаема стомана).
- Незабавно изваждайте остатъците от перилния препарат и почистващото средство.
- Не почиствайте със струя вода.

### Почистване на чекмеджето за перилен препарат и на корпуса ...

... ако има остатъци от перилен препарат и омекотител.

1. Изтеглете, натиснете надолу табличката и изтеглете докрай чекмеджето от корпуса.
2. За сваляне на вложката: натиснете вложката нагоре от долната страна с пръст.
3. Почистете с вода и четка и изсушете корпуса за промиване и табличката. Отстранете остатъците от перилен препарат и омекотител и от корпуса.
4. Закрепете вложката (свържете цилиндъра към водещия щифт).
5. Натиснете навътре контейнера за перилен препарат.



Оставете отворено чекмеджето за перилен препарат, за да може да се изпари останалата вода.

### Барабан и гумен маншет

Избършете до сухо гумения маншет отвътре с кърпа. Оставете люка за пълнене отворен, за да изсъхне барабана. Петна от ръжда - използвайте почистващо средство без хлор, не използвайте стоманена домакинска тел.

### Отстраняване на котлен камък

Уверете се, че няма пране в пералнята

Извършете отстраняването на котлен камък от уреда съгласно инструкциите на производителя на препарата за отстраняване. Това няма да е нужно, ако се използва правилна доза перилен препарат.

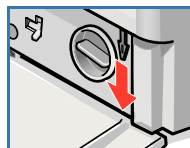
### Аварийно деблокиране, напр. в случай на спиране на тока

Програмата продължава след възстановяване на захранването. Обаче ако прането трябва да се извади, вратата на пералнята може да се отвори както следва:

#### Опасност от изгаряне с гореща вода!

Водата с разтворен в нея перилен препарат и прането могат да бъдат горещи. Ако е възможно, първо ги оставете да изстинат. Не пипайте барабана, ако още се върти. Не отваряйте вратата на пералнята, ако през стъклото се вижда вода.

1. Завъртете превключвателя на програми на **Off (изкл.)** и извадете щепсела.
2. Отцедете разтвора на перилен препарат → *страница 10*.
3. Издърпайте с инструмент надолу аварийното деблокиране и го отпуснете. След това вратата на пералнята може да се отвори.



## Информация на панела на дисплея в зависимост от модела

<b>F: 16</b>	Затворете добре вратата на пералнята; прането може да се захване.
<b>F: 17</b>	Отворете докрай кранчето, маркучът на захранването е огънат или прищипан; Почистете филтъра → <i>страница 10</i> , Твърде ниско налягане на водата.
<b>F: 18</b>	Блокирана помпа за почистващ разтвор; Почистете помпата за разтвора на перилен препарат → <i>страница 10</i> . Блокирани отточен маркуч / отпадъчна тръба; Почистете отточния маркуч в сифона → <i>страница 10</i> .
<b>F: 21</b>	Повреда на мотора. Обадете се на сервиза.
<b>F: 23</b>	Вода в основната тръба, уредът има теч. Обадете се на сервиза.

## Техническо поддръжане

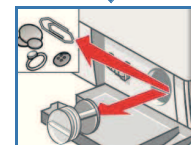
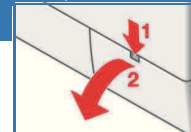


- **Опасност от изгаряне с гореща вода.** Оставете разтвора на перилния препарат да се охлади.
- Затворете водопроводния кран.

### Помпа за разтвора на перилен препарат

Завъртете превключвателя на програми на **Off (изкл.)** и извадете щепсела.

1. Отворете и свалете сервисния капак.
2. **За модели с отточен маркуч:** Свалете отточния маркуч от фиксатора и го издърпайте от корпуса. Свалете контейнера. Свалете уплътнителното капаче, оставете разтвора на перилния препарат да се оттече. Сменете уплътнителното капаче и поставете отточния маркуч във фиксатора.
- 2\* **За модели без отточен маркуч:** Внимателно отвийте капака на помпата докато разтворът на перилния препарат не започне да изтича. Когато сервисното капаче е наполовина пълно, затворете капака на помпата и изпразнете сервисното капаче. Повторете горните стъпки докато целият разтвор на перилен препарат не се източи напълно.
3. Внимателно отвийте капака на помпата (остатъчна вода).
4. Почистете вътрешността, нарезите на капака на помпата и корпуса на помпата (перката в помпата за разтвора на почистващия препарат трябва да се върти).
5. Сменете капака на помпата и завинтете добре.
6. Поставете и затворете сервисния капак.

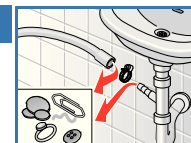


За да предотвратите неизползван перилен препарат да попадне директно в отточен атрѐба през следващото изпиране: Налейте 1 литър вода в отделение II и стартирайте програмата **Empty (изпомпване)**.

### Отточен маркуч в сифона

Завъртете превключвателя на програми на **Off (изкл.)** и извадете щепсела.

1. Разхлабете скобата на маркуча, внимателно свалете отточния маркуч (остатъчна вода).
2. Почистете отточния маркуч и свързващия сифон елемент.
3. Свържете повторно отточния маркуч и обезопасете свързването със скобата на маркуча.



### Филтър в захранването с вода

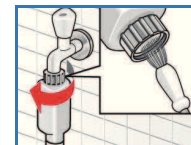


#### Опасност от токов удар

Не потапяйте предпазното устройство HydroSafe във вода (има електрически вентил).

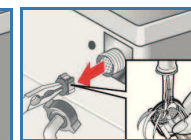
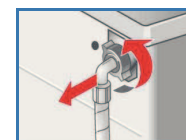
Намалете налягането на водата в захранващия маркуч

1. Затворете водопроводния кран.
2. Изберете някоя програма (без **Spin (центрофугиране)**) / **Empty (изпомпване)**.
3. Изберете **Start/Reload (старт/презареждане)**. Оставете програмата да работи за приблизително 40 секунди.
4. Завъртете превключвателя на програми на **Off (изкл.)**. Извадете щепсела от мрежата. Почистване на филтъра:
1. В зависимост от модела:  
Разкачете маркуча от водопроводния кран.  
Почистете филтъра с помощта на малка четка.



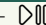


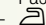
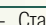
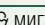
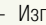


**и/или** за стандартни и Aqua-Secure модели:

1. Свалете маркуча от задната част на уреда, Свалете филтъра с клещи и почистете.
2. Свържете маркуча и проверете за течове.



## Какво да правим, ако ...

● Изтича вода.	<ul style="list-style-type: none"> <li>- Закрепете/сменете отточния маркуч правилно.</li> <li>- Затегнете здраво винтовото съединение на хранващия маркуч.</li> </ul>
● Няма приток на вода. Останал е перилен препарат.	<ul style="list-style-type: none"> <li>-  <b>Start/Reload (старт/презареждане)</b> не е избран?</li> <li>- Не сте отворили водопроводния кран?</li> <li>- Филтърът е блокиран? Почистете филтъра → <i>страница 10</i>.</li> <li>- Хранващият маркуч е пречупен или прищипан?</li> </ul>
● Вратата на пералнята не може да се отвори.	<ul style="list-style-type: none"> <li>- Функцията за безопасност е активна. Програмата е прекъсната? → <i>страница 4</i>.</li> <li>-  (без последно центрофугиране) е избрано? → <i>страница 3, 4</i>.</li> <li>- Може да се отвори само чрез аварийно деблокиране? → <i>страница 9</i>.</li> </ul>
● Програмата не се стартира.	<ul style="list-style-type: none"> <li>-  <b>Start/Reload (старт/презареждане)</b> или  (<b>край на програмата в</b>) е избрано?</li> <li>- Вратата на пералнята е затворена?</li> <li>- Активно ли е заключването от деца? Дезактивирайте → <i>страница 5</i>.</li> </ul>
● Перилният разтвор не изтеклъ.	<ul style="list-style-type: none"> <li>-  (без последно центрофугиране) е избрано? → <i>страница 3, 4</i>.</li> <li>- Почистете помпата за разтвора на перилен препарат → <i>страница 10</i>.</li> <li>- Почистете отпадъчните тръби и/или отточния маркуч.</li> </ul>
● Не се вижда вода в барабана.	<ul style="list-style-type: none"> <li>- Няма повреда - водата е под видимата зона.</li> </ul>
● Незадоволително центрофугиране. Прането е мокро/твърде влажно.	<ul style="list-style-type: none"> <li>- Не е повреда - системата за откриване на небалансиран товар е анулирала цикъла на центрофугиране поради неравномерно разпределение на прането.</li> <li>- Разпределете малките и големи дрехи равномерно във вътрешността на барабана.</li> <li>-  (<b>лесно гладене</b>) е избрано? → <i>страница 5</i>.</li> <li>- Избрани са много ниски обороти? → <i>страница 5</i>.</li> </ul>
● Времетраенето на програмата се променя по време на цикъла на изпиране.	<ul style="list-style-type: none"> <li>- Не е повреда - програмната последователност се оптимизира за конкретния процес на изпиране. Това може да доведе до промени във времетраенето на програмата в полето на дисплея.</li> </ul>
● Цикълът центрофугиране е изпълнен няколко пъти.	<ul style="list-style-type: none"> <li>- Няма повреда - система за контрол на дебаланса уравновесява дебаланса.</li> </ul>
● Остатъчна вода в отделението за омекотител.	<ul style="list-style-type: none"> <li>- Не е повреда - действието на омекотителя не е засегнато.</li> <li>- Почистете вложката, ако е необходимо → <i>страница 9</i>.</li> </ul>
● Неприятна миризма в пералнята.	<ul style="list-style-type: none"> <li>- Стартирайте програма  <b>Cottons (памук) 90 °C</b> без пране. Използвайте обикновен перилен препарат.</li> </ul>
● Дисплеят със статус  мига. Може да излиза пяна от контейнера за перилен препарат.	<ul style="list-style-type: none"> <li>- Използван е твърде много перилен препарат? Смесете 1 супена лъжица омекотител с ½ литър вода и налейте в контейнер II (<i>не е за дрехи за навън и дрехи с подплата!</i>).</li> <li>- За следващото пране намалете количеството перилен препарат.</li> </ul>
● Засилено генериране на шум, вибрации и "клатене" по време на цикъла на центрофугиране.	<ul style="list-style-type: none"> <li>- Фиксирани ли са краката на уреда?</li> <li>- Обезопасете краката на уреда → <i>Инструкции за инсталация</i>.</li> <li>- Свалени ли са предпазните устройства за транспорт?</li> <li>- Свалете предпазните устройства за транспорт → <i>Инструкции за инсталация</i>.</li> </ul>
● Шумове по време на циклите на центрофугиране и изплакване.	<ul style="list-style-type: none"> <li>- Почистете помпата за перилен препарат и разтвор → <i>страница 10</i>.</li> </ul>
● Панелът на дисплея/индикаторните лампички не функционират по време на работа.	<ul style="list-style-type: none"> <li>- Има ли ток?</li> <li>- Наред ли са предпазителят? Нулирайте/сменете предпазителя.</li> <li>- Ако повреда се появи отново, обадете се в сервиса.</li> </ul>
● Програмата продължава по-дълго от обикновено.	<ul style="list-style-type: none"> <li>- Няма повреда - система за контрол на дебаланса изравнява дебаланса чрез многократно разпределение на прането.</li> <li>- Няма повреда - система за контрол на паяната активна - допълнително се включва режим на изплакване.</li> </ul>
● Перилен препарат остава по прането.	<ul style="list-style-type: none"> <li>- Понякога перилни препарати без фосфати съдържат неразтворими във вода остатъци.</li> <li>- Използвайте цикъл  <b>Rinse (изплакване)</b> или изчеткайте прането след изпирането.</li> </ul>

Ако не можете да коригирате грешката сами (включване и изключване) или е необходим ремонт:

- Завъртете прекъсвача на програми на **Off (изкл)** и извадете щепсела от контакта.
- Спрете хранването с вода и се обадете на сервиса → *Инструкции за инсталация*.



Перална машина

 **BOSCH**

**bg** Инструкции за употреба