

Din nya torktumlare

Grattis! Du har valt en modern kvalitetsmaskin från Bosch. Kondensationstorktumlaren med värmepump och automatisk rengöring av värmeväxlaren har sparsam energiförbrukning och föga behov av underhåll → sid. 6. Alla torktumlare är noggrant funktionsprovade och lämnar fabriken felfria. Service hjälper dig gärna om du har frågor.

Återvinning

Släng förpackningen i återvinningen.

Maskinen är märkt i enlighet med EU-direktiv 2002/96/EG om el- eller elektronikkavfall (waste electrical and electronic equipment - WEEE).

Direktivet anger hur uttjänta maskiner ska bli återtagna eller återvunna inom EU.

Mer information om våra produkter, tillbehör, reservdelar och service finns på: www.bosch-home.com



Följ säkerhets-anvisningarna på sidan 13!



Använd torktumlaren endast efter det att du har läst denna handbok samt den separata **Handbok för energisparläge**.

Innehåll

■ Förberedelser	2
■ Ställ in program	2
■ Torktumla	3/4
■ Tvätanvisningar	5
■ Finjustering av torkresultatet	6
■ Vad du måste tänka på	6
■ Programöversikt	7
■ Installation	8
■ Frostskydd / Transport	8
■ Signal	8
■ Skötsel och rengöring	9
■ Tekniska data	10
■ Tillval	10
■ Normala ljud	11
■ Vad gör jag när ... / Kundservice	12
■ Säkerhetsanvisningar	13

Låg temperatur för känsliga material ☑ vid längre tids torkning, t.ex. polyakryl, polyamid, elastan eller acetat.

■ (Skontorkning)

Avsedd användning

- Endast för hushållsbruk,
- bara avsedd för att torka vattentvättade textilier.



Lämna aldrig barn utan uppsikt vid torktumlaren!
Håll husdjuren borta från torktumlaren!
Torktumlaren får användas av barn från 8 år, personer med nedsatt fysisk, sensorisk eller psykisk kapacitet och av personer med bristande erfarenhet och kunskap endast om de står under uppsikt eller undervisas av en ansvarig person.

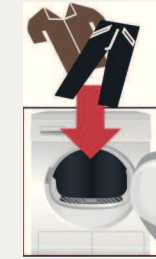
Förberedelser Installation, se sid. 8



Använd inte torktumlaren om den är trasig!
Kontakta service!



Du måste vara torr om händerna!
Ta bara i kontakten, dra inte i sladden!



Sortera tvätten

Ta ur fickorna.
Se till så att tändare och liknande inte följer med!
Trumman ska vara tom när du lägger i ny tvätt!
Se programöversikten på sid. 7.

Välj + ställ in

... och indikering

Tillvalsfunktioner	Indikering av status/service	Programväljare																		
	<ul style="list-style-type: none"> ○ ○ ○ ○ ○ ○ ○ 	<table border="0"> <tr> <td>Syntet</td> <td>Från</td> <td>Bomull</td> </tr> <tr> <td>Extra skåptorr</td> <td></td> <td>Extra skåptorr</td> </tr> <tr> <td>Skåptorr</td> <td></td> <td>Skåptorr</td> </tr> <tr> <td>Stryktorr</td> <td></td> <td>Stryktorr</td> </tr> <tr> <td>Supersnabb 40'</td> <td></td> <td>Tidsprogram 30' varmt</td> </tr> <tr> <td>Yllefinish 6'</td> <td></td> <td></td> </tr> </table>	Syntet	Från	Bomull	Extra skåptorr		Extra skåptorr	Skåptorr		Skåptorr	Stryktorr		Stryktorr	Supersnabb 40'		Tidsprogram 30' varmt	Yllefinish 6'		
Syntet	Från	Bomull																		
Extra skåptorr		Extra skåptorr																		
Skåptorr		Skåptorr																		
Stryktorr		Stryktorr																		
Supersnabb 40'		Tidsprogram 30' varmt																		
Yllefinish 6'																				
	<ul style="list-style-type: none"> 	<p>tørkning, stryktørrt, skåptørrt, skrynkelskydd/slut</p> <p>(Behållare) Töm kondensvattenbehållaren. Rengör filtret i kondensvattenbehållaren → sid. 9.</p> <p>(Filter) Skölj av luddfiltren under rinnande vatten → sid. 4.</p> <p>Finjustering av torkresultatet Torkresultatet (t.ex. Skåptørrt) kan ställas in på tre nivåer (1 - max. 3) för programmen Bomull, Syntet och Supersnabb 40' → Förinställning = 0. Om ett av programmen finjusteras behålls inställningen i de andra. Ytterligare information → sid. 6.</p>																		



Knapparna är känsliga och behöver inte tryckas hårt.



Använd aldrig torktumlaren utan luddfilter!

Torktumling

Kontrollera
torktummlaren

i kontakten

och lägg i den

!

äll in program

Välj torkprogram...

viduell anpassning

liga, du
hårt!

lj knappen (start)

tumlaren utan

3



1
2

3



Torkning



Dra inte ut kondensvattenbehållaren vid torktumling.

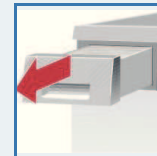


Töm kondensvattnet

Töm behållaren **efter varje** torkning, inte när du torkar!

1. Dra ut behållaren och håll den vågrätt.
2. Häll ut kondensvattnet.
3. Skjut alltid in behållaren tills den snäpper fast.

Om lampan ☹️ (Behållare) lyser trots att den tömts → Filter i kondensvattenbehållaren på sid. 9.



Rengör luddfiltret

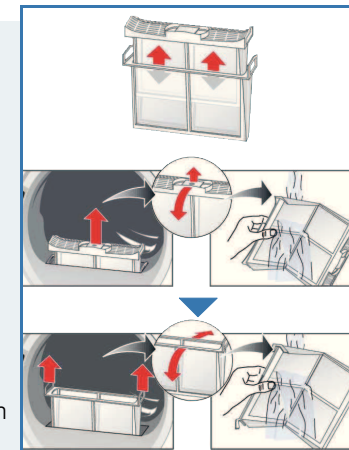
Luddfiltret består av två delar.

Rengör det inre luddfiltret **efter varje** torkning:

1. Öppna luckan. Ta bort ludd på och runt luckan.
2. Dra ut och fäll upp luddfiltret.
3. Ta bort luddet (rengör filtret med handen).
Är luddfiltret riktigt smutsigt eller igensatt, spola av med vatten och torka av ordentligt.

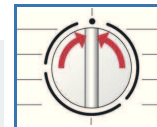
Rengör det yttre luddfiltret **efter var 5:e** torkning:

4. Ta ut det yttre luddfiltret.
5. Fäll ut det och ta bort luddet.
Spola av det med vatten och torka av ordentligt.
6. Fäll ihop det, sätt in luddfiltren i varandra och sätt in dem i maskinen igen.



Slå av torktummlaren

Vrid programvredet till läge **Från**.
Lämna inte tvätten i torktummlaren!



Ta ut tvätten

Tumlaren har en automatisk funktion för skrynkelskydd. Trumman går igång med jämna mellanrum i 60 minuter efter programslut. Tvätten håller sig luftig och fluffig (om du valt tillvalet **Skrynkelskydd** 120 minuter (beroende på modell)).



Programmet är slut när lampan ☹️/☺️ (skrynkelskydd/slut) lyser.

Avbryt programmet Fyll på mer tvätt eller ta ur den.

i Det går att avbryta torkningen en stund för att lägga i mer eller ta ur tvätt. Fortsätt sedan torkningen och avsluta den.


1. När du öppnar luckan avbryts torkningen.
2. Lägg i mer eller ta ur tvätt och stäng luckan.
3. Välj program och tillvalsfunktioner igen, om det behövs.
4. Tryck på (start)-knappen.

Tvättanvisningar ...



Tvättråd

Följ tillverkarens tvättråd!

- ☑ Torktumlning med normal temperatur.
- ☑ Torktumlning med låg temperatur → välj  (**Skontorkning**).
- ☒ Går inte att torktumla.



Följ alltid säkerhetsanvisningarna på sid. 13.

Följande textilier går t.ex. inte att torktumla:

- Lufttäta textilier (t.ex. galon).
- Känsliga material (siden, syntetgardiner) → blir skrynkliga.
- Oljig tvätt.



Torktumlningstips

- Torkresultatet blir jämnast om du sorterar tvätten efter material och torkprogram.
- Torka alltid småsaker (t.ex. babystrumpor) tillsammans med större tvätt (t.ex. handdukar).
- Stäng blixtlås, hyskor och hakar, knyt igen örngott och påslakan. Knyt skärp och band till förkläden osv.
- Torka inte syntettvätt för torrt → risk att den blir skrynklig. Häng tvätten och låt den eftertorka.
- Torka inte ylle i torktumla, fräscha bara upp → sid. 7 programmet **Yllefinish 6'** (beroende på modell).
- Stryk inte tvätten direkt efter torktumlning, utan lägg ihop den en stund → då fördelar sig restfuktigheten jämnt.
- Torkresultatet beror på vilken typ av vatten som används vid tvättningen. → *Finjustering av torkresultatet* → sid. 6.
- Vävda textilier (t.ex. T-shirts, träningskläder) krymper ofta första gången de torktumlas. → Använd inte programmet **Extra skåptorr**.
- Stärkt tvätt går bara att torktumla i vissa fall. → Stärkelsen fastnar som en beläggning och ger sämre torkresultat.
- Dosera sköljmedel enligt tillverkarens anvisningar för tvätt som senare ska torktumlas.
- Välj ett tidsprogram för förtorkade textilier i flera lager eller enstaka småsaker. Även för att torka torrt.

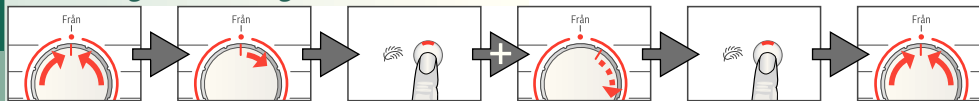
Miljö- och spartips


- Centrifugera tvätten ordentligt i tvättmaskinen före torktumlning. → högt centrifugeringsvarvtal kortar torktiden och sänker energiförbrukningen. Centrifugera även syntet.
- Fyll torktumla, men lägg inte i för mycket → Programöversikt sid. 7.
- Se till att ventilationen är bra vid torktumlning.
- Sätt inte för eller täpp igen ventilationen.

Finjustering av torkresultatet



Inställning av torkningsnivåer



Ställ på **Från** → 1 x åt höger →  (**Skontorkning**) intryckt och vrid 5 x åt höger →  (**Skontorkning**) trycka till önskad nivå → Ställ på **Från**



☰ (torkning), ☰ (stryktorr), ☰ (skåptorr),

☺/☹ (skrynkelskydd/slut) visas i tur och ordning.

Kort signal vid ändring från nivå 3 till nivå 0, lång signal - andra fall.

●	●	●	●
●	●	●	●
●	●	●	●
●	●	●	●
●	●	●	●
●	●	●	●
●	●	●	●
●	●	●	●
●	●	●	●
●	●	●	●
0	1	2	3

Vad du måste tänka på ...

Torktumlaaren är mycket energisnål och har en kylkrets, som i ett kylskåp, som utnyttjar energin optimalt.

Torktumlaarens värmeväxlare blir automatiskt rengjord vid torkning.

Luddfiltren och filtren i kondensvattenbehållaren måste rengöras regelbundet.



Använd aldrig torktumlaaren utan luddfilter och kondensvattenbehållare med filter.



Luddfilter

Under torkningen samlas ludd och hår från tvätten i luddfiltret. Igensatta luddfilter kan minska värmeutvinningen.

Rengör därför luddfiltret efter varje torkning. Skölj av det under rinnande vatten med jämna mellanrum → sid. 4.



Filtret i kondensvattenbehållaren

Filtret i kondensvattenbehållaren renar kondensvattnet. Kondensvattnet behövs för den automatiska rengöringen. Filtret ska regelbundet spolas av under rinnande vatten. Kondensvattenbehållaren måste tömmas innan filtret rengörs → sid. 4/9.



Textilier

Torka inga textilier som kommit i kontakt med lösningsmedel, olja, vax, fett eller färg, t.ex. hårspray, nagellacksborttagningsmedel, fläckborttagning, tvättbensin etc.

Töm fickorna på tvätten.

Torka inga lufttäta textilier.

Torka inte tvätt som luddar mycket.

Fräscha endast upp ylle med ylleprogrammet.

Programöversikt

se även sid. 5

Sortering av tvätten efter textiltyp. Textilierna måste vara lämpliga för torktumling.

Efter torkningen bör tvätten ...

strykas

strykas lätt

inte strykas

manglas

PROGRAM

TEXTILTYP OCH ANVISNINGAR

**Bomull	max. 7 kg	Slitstarka textilier, textilier av bomull eller linne som tål vittvätt.
**Syntet	max. 3,5 kg	Strykfri tvätt av syntet- och blandmaterial, strykfri bomull.
Strykorr		Tvätt som är lagom torr för att strykas utan att bli skrynklig.
Skåptorr		För tvättgods i enskiktmaterial.
*Extra skåptorr		För tvättgods som delvis består av tjockt flerskiktmaterial.
Tidsprogram 30' varmt	max. 3 kg	Förtorkade, ömtåliga flerskiktstextilier av akrylfiber eller enstaka mindre tvättartiklar. Även för eftertorkning.
Supersnabb 40'	max. 2 kg	Tvätt som ska snabbtorkas, t.ex. syntetfiber, bomull eller blandmaterial. Värdena vid torkning kan avvika från de angivna värdena beroende på textiltyp, tvättgodsens sammansättning, återstående fukt samt mängden tvättgods.
Yllefinish 6'	max. 3 kg	Ylletextilier som tål maskintvätt. Textilierna blir fluffigare, men inte torra. Ta ut textilierna efter avslutat program och låt dem torka.

*endast för programmen **Bomull** och **Syntet**

**1 Individuellt inställbara torkresultat → Extra skåptorr, Skåptorr och Strykorr (*beroende på model*).

Torkningen kan finjusteras; flerskiktstextilier behöver längre torktid än plagg i enskiktmaterial.

Vi rekommenderar separat torkning!

9302 / 9000863002



Robert Bosch Hausräte GmbH
Carl-Wery-Str. 34
81739 München/Deutschland

WTW84 1MOSN

Installation



- Ingår i leveransen: Torktumlare, bruks- och uppställningsanvisning.
- Kontrollera så att torktumlaren inte har transportskador!
- Torktumlaren är tung. Lyft den inte ensam!
- Var försiktig, det finns vassa kanter!
- Installera inte torktumlaren i oppvärmda utrymmen. Frysande vatten kan ge skador!
- Låt en fackman göra installationen om du är tveksam.
- Lyft inte torktumlaren i utstående delar (t.ex. luckan) - de kan gå av!

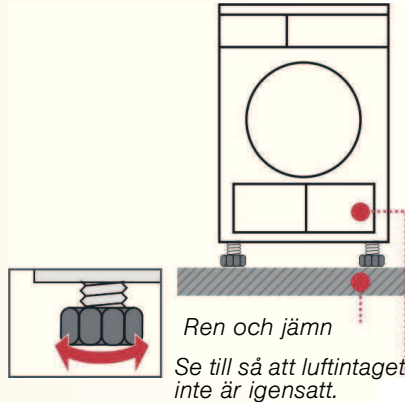
1.

Placering

- Kontakten ska alltid gå att nå.
- Uppställningsplatsen ska vara ren, plan och stabil.
- Blockera inte ventilationsgallret på framsidan.
- Håll området runt torktumlaren rent.
- Justera torktumlaren med skruvfötterna. Använd vattenpass.
- Ta aldrig av skruvfötterna.



Ta först ut alla tillbehör ur trumman. Trumman ska vara tom!



Ställ inte torktumlaren bakom en dörr eller skjutdörr, så att luckan inte går att öppna i alla lägen! Då kan inte barn bli instängda med risk för livet.

2.

Elanslutning

- se Säkerhetsanvisningar → sid. 13.
- Anslut till jordat uttag med växelström; låt en elektriker kontrollera uttaget om du är osäker!
- Spänningen i eluttaget ska stämma överens med uppgifterna på typskylten (→ sid. 10).
- Anslutningsuppgifter och nödvändig säkring hittar du på typskylten.

Frostskydd / Transport



Använd inte torktumlaren vid frostrisk!



Förberedelser

1. Töm kondensvattenbehållaren → sid. 4.
2. Vrid programvredet till det program du vill ha.
3. Tryck på **(start)**-knappen → kondensvattnet pumpas in i behållaren.
4. Vänta 5 minuter, töm kondensvattenbehållaren igen.
5. Vrid programvredet till läge **Från**.



Transport

- Preparera torktumlaren → se Frostskydd.
- Transportera tumlaren upprätt.
- Låt torktumlaren stå två timmar efter transport.



Det finns restvatten i tumlaren. Det kan rinna ut om du vinklar tumlaren.

Signal



Aktivera eller inaktivera ljudsignal vid programmets slut



Vrid till **Från** → 1 steg till höger → Tryck och håll in **(Skontorkning)** → Tryck **(Skontorkning)** för att aktivera/inaktivera signal → Vrid till **Från**



- (Skontorkning)** tänd lampa → ljudsignal vid programmets slut aktiveras.
- (Skontorkning)** släckt lampa → ljudsignal vid programmets slut inaktiveras.

Skötsel och rengöring



Bara när maskinen är avstängd!



Värmeväxlare

Torktumlarens värmeväxlare blir automatiskt rengjord vid torkning. Dra inte ut kondensvattenbehållaren vid rengöring. Dra inte ut kondensvattenbehållaren under rengöringen.



Tumlarhölje, kontroller, luftintag

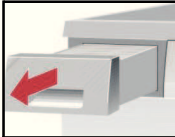
Torka med en mjuk, fuktig trasa. Använd inga starka rengörings- eller lösningsmedel. Ta genast bort rester av tvättmedel och rengöringsmedel.



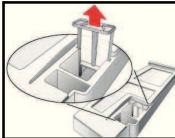
Filtret i kondensvattenbehållaren

Filtret blir rengjort automatiskt när du tömmer kondensvattenbehållaren. Rengör ändå filtret regelbundet under rinnande vatten → på så vis undviks smuts och avlagringar.

1. Dra ut kondensvattenbehållaren.



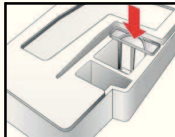
2. Dra ut filtret ur hållaren.



3. Rengör filtret under rinnande vatten eller i diskmaskinen.



4. Sätt i filtret.



5. Skjut in kondensvattenbehållaren så att den snäpper fast.



Använd aldrig torktumlaren utan att filtret sitter i!



Fuktsensor

Torktumlaren har fuktsensorer av rostfritt stål. Fuktsensorerna mäter fukten i tvätten. Efter längre tids användning kan det bildas en kalkbeläggning på fuktsensorerna.

1. Öppna luckan.
2. Tvätta av fuktsensorerna med en grov svamp.



Använd inte stålull eller skurmedel!



Tekniska data

● Mått (DxBxH)	60 x 60 x 85 cm (höjdställning)
Vikt	ca 51 kg
Maxkapacitet	7 kg
Kondensvattenbehållare	4,0 l
Anslutningsspänning	220-240 V
Anslutningseffekt	max. 1000 W
Avsäkring	10 A
Omgivande temperatur	5 - 35°C
Produktnummer/ tillverkningsnummer	Luckinsida

Typskylten sitter på baksidan av torktumlaren.

- **Trumbelysning (E14-lampa, 25 W)**
Belysningen tänds i trumman när du öppnar eller stänger luckan samt vid programstart; den slocknar av sig själv. Byta glödlampa → sid. 12.

Förbrukningsvärden

Textilier/program	Kvarvarande fukt i textilierna efter centrifugering	Torktid**	Energiförbrukning**
Bomull 7 kg			
Skåptorrt*	1400 varv/min (50%)	134 min	1,75 kWh
	1000 varv/min (60%)	155 min	2,03 kWh
	800 varv/min (70%)	175 min	2,32 kWh
Stryktorrt*	1400 varv/min (50%)	98 min	1,24 kWh
	1000 varv/min (60%)	119 min	1,52 kWh
	800 varv/min (70%)	139 min	1,81 kWh
Syntet 3,5 kg			
Skåptorrt*	800 varv/min (40%)	54 min	0,57 kWh
	600 varv/min (50%)	68 min	0,72 kWh

* Programinställning för test enligt EN61121.

** Avvikelser från de angivna värdena kan förekomma beroende på typ av textilier, tvättgodsets sammansättning, kvarvarande fuktighet i textilierna samt tvättmängd.

Textilier/program	Torktid	Årlig energiförbrukning
Bomull 7 kg / 3,5 kg*		
Skåptorrt***	124 min / per cykel	258 kWh / år

*** Programinställning för test och energimärkning enligt direktiv 2010/30/EU.

Tillval (beställs via kundservice)

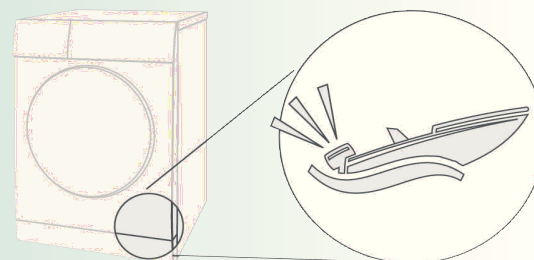
WTZ 11310 Monteringssats för tvättpelare
Du kan ställa torktumlaren på en passande tvättmaskin med samma djup och bredd. Torktumlaren måste fästas med monteringsatsen på tvättmaskinen!
WTZ 11300: som WTZ 11310, men med utdragbar arbetsskiva.

WTZ 10290 Inbyggnad Risk för stötar!
Låt en elektriker sätta på en täckplåt i stället för topplåten på maskinen.

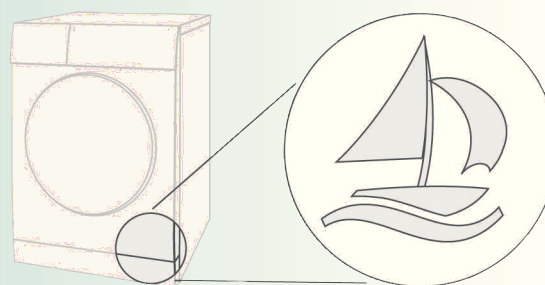
WMZ 20500 Podie
För bekvämare i- och urlastning av enheten. Tillgänglig korg kan användas för transport av tvätt.

Normala ljud

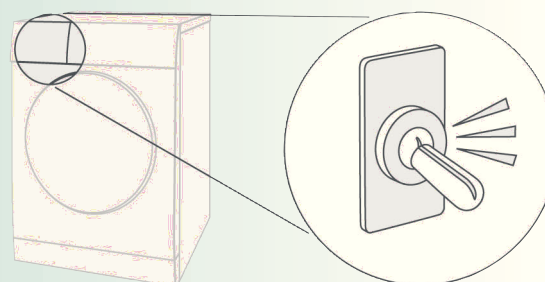
Under torktumlingen uppstår det normala ljud från kompressorn och pumpen.



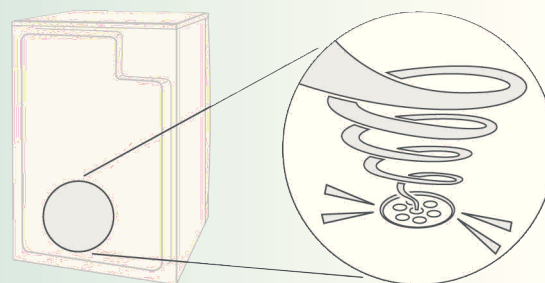
Kompressorn i torktumlaren kan ibland avge ett brummande ljud. Volym och frekvens kan variera beroende på valt program och hur länge torktumlaren har varit igång.



Kompressorn ventileras då och då vilket leder till ett surrande ljud.






Under den automatiska rengöringen hörs det ett klickande.



Kondensvattnet pumpas till behållaren av en pump. Det hörs då pumpande ljud.

Vad gör jag när ...

	Kontakta kundtjänst om du inte kan åtgärda ett fel själv (t.ex. genom att slå av och på maskinen). Vi hittar alltid en lämplig lösning och försöker undvika att tekniker tillkallas i onödan. Lita alltid på tillverkarens kompetens och låt vid behov en utbildad servicetekniker som har tillgång till originalreservdelar utföra reparationen. Kontaktuppgifter för närmaste Kundtjänst hittar du här resp. i den bifogade kundtjänstförteckningen: – S 0771 11 22 77 Ange maskinens produktnummer (E-nr) och tillverkningsnummer (FD) när du kontaktar kundtjänst (se luckans insida). Ställ programväljaren på Från och dra ur nätkontakten ur uttaget.
●	Kontrolllampan ① (start) lyser inte. Har du satt i kontakten? Har du valt program? Kontrollera säkringen till uttaget.
●	Displayen och indikatorlamporna (<i>beroende på modell</i>) slocknar och knappen ① (start) blinkar. Energisparläge aktiverat → separat <i>Handbok för energisparläge</i> .
●	Lampan  (Behållare) och knappen ① (start) blinkar. Töm kondensvattenbehållaren → <i>sid. 4</i> . Rengör filtret i kondensvattenbehållaren om det behövs → <i>sid. 9</i> . Har torktumlaren precis flyttats? → Vänta i 2 timmar och starta sedan igen.
●	Lampan  (Filter) och knappen ① (start) blinkar. Skölj av luddfiltren under rinnande vatten → <i>sid. 4</i> .
●	Torktumlaren startar inte. Har du tryckt på ① (start)? Har du stängt luckan? Har du valt program? Är omgivningstemperaturen högre än 5°C?
●	Det läcker vatten. Justera torktumlaren.
●	Luckan går upp av sig själv. Tryck till luckan så att du hör att den snäpper fast.
●	Tvätten blir skrynklig. Har påfyllningsmängden överskridits? Ta ut plaggen genast efter avslutat program, häng upp dem och dra så att de återtar formen. om fel program har valts → <i>sid. 7</i> .
●	Torkresultatet är inte bra (tvätten känns för fuktig). Varmt tvättgods känns fuktigare än det faktiskt är! Det valda programmet passar inte för mängden tvätt. Välj ett annat torkprogram eller välj också det tidsstyrda programmet → <i>sid. 7</i> . Använd finjustering av torkresultatet → <i>sid. 1/2</i> och 6. Ett fint kalklager på fuktsensorerna → rengör fuktsensorerna → <i>sid. 9</i> . Programavbrott, t.ex. behållaren full, strömavbrott, luckan öppen eller max. torktid har nåtts.
●	För lång torktid. Rengör luddfiltren under rinnande vatten → <i>sid. 4</i> . Otillräcklig lufttillförsel → se för luftcirkulation. Luftintaget kan vara spärrat → Håll det fritt → <i>sid. 8</i> . Omgivningstemperatur över 35 °C → Lufta.
●	Starkt ökad fuktighet i rummet. Ventilera rummet tillräckligt.
●	Strömavbrott. Ta ut tvätten direkt ur tumlaren och bred ut den. Den svalnar.
●	Oljud och vibrationer ibland. Inga fel! Normala ljud → <i>sid. 11</i> .
●	Högt brummande i några sekunder. Är kondensvattenbehållaren helt inskjuten? → Skjut in kondensvattenbehållaren helt. Inga fel! Normala ljud → <i>sid. 11</i> .

Säkerhetsanvisningar

	I nödfall – Dra ut kontakten ur uttaget direkt eller bryt säkringen.
	Torktumlaren får BARA... – användas inomhus. – användas för att torka textilier.
	Torktumlaren får ALDRIG... – användas för annat än vad som anges ovan. – ändras tekniskt eller funktionsmässigt.
	Faror – Barn och personer som inte kan torktumlaren får inte använda den. – Lämna aldrig barn utan uppsikt vid torktumlaren. – Håll husdjur borta från torktumlaren. – Ta ur alla fickor på plaggen. Se upp med tändare → explosionsrisk! – Luta dig inte och sätt dig inte på luckan → risk att maskinen välter!
	Installation – Fäst lösa ledningar → risk att man snubblar! – Använd inte torktumlaren vid frostrisk.
	Nätanslutning – Anslut torktumlaren till rätt jordat uttag med växelström. Annars riskerar du säkerheten. – Se till så att ledningsarean är tillräcklig. – Använd bara jordfelsbrytare med den här symbolen:  – Kontakt och uttag ska passa ihop. – Använd inga grenuttag/sladdosor och/eller förlängningsladdar. – Ta inte i kontakten med fuktiga händer → risk för stötar! – Dra i kontakten när du drar den ur uttaget, aldrig i sladden. – Skada aldrig sladden → risk för stötar!
	Användning – Lägg bara tvätt i trumman. Kontrollera innehållet innan du slår på torktumlaren. – Använd inte torktumlaren till tvätt som har varit i kontakt med olja, vax, fett, eller färg (t.ex. hårspray, nagellacksbortagningsmedel, fläckborttagning, tvättbensin etc.) → brand-/explosionsrisk! – Fara vid damm (t.ex. koldamm, mjöl): Använd inte torktumlaren → explosionsrisk! – Använd inte torktumlaren om tvätten innehåller skumplast eller skumgummi → elastiskt material kan bli förstört och torktumlaren bli skadad när skumplasten deformeras. – Se till så att inga främmande föremål (dun, stoppning) hamnar i luftkanalen när du rengör luddfiltret. Dammsug ev. trumman först. Hamnar det trots allt främmande föremål i luftkanalen → ring service! → brand-/explosionsrisk! – Slå av torktumlaren när programmet är klart. – Drick inte kondensvattnet! Det kan var nedsmutsat med ludd.
	Vid skador – Använd inte torktumlaren om den är trasig eller du tror att den är det. Det är bara service som får göra reparationer. – Använd inte torktumlaren om sladden är trasig. Det är bara service som får byta trasiga sladdar. Allt för att undvika skador. – Dra alltid ur kontakten ur uttaget före lampbyte → risk för stötar!
	Reservdelar – Använd bara originaltillbehör och -reservdelar för säkerhets skull.
	Skrotning – Dra ur kontakten, kapa sedan sladden vid maskinen. Släng som elektronikavfall på återvinningscentral. – Värmeväxlaren innehåller fluorerad växthusgas R134a (enligt Kyotoprotokollet) → återvinn på rätt sätt. Volym: 0,19 kg. – Förpackning: Låt inte barn leka med förpackningen → risk för kvävning! – Allt förpackningsmaterial är miljövänligt och går att återvinna. Släng det i återvinningscentralen.



Torktumlare

sv Bruksanvisning