

Uw wasautomaat

Gefeliciteerd - U hebt gekozen voor een modern, kwalitatief hoogwaardig huishoudelijk apparaat van Bosch. De wasmachine blinkt uit door spaarzaam water- en energieverbruik. Elke machine die onze fabriek verlaat, wordt zorgvuldig op werking en een perfecte toestand gecontroleerd.

Voor meer informatie: www.bosch-home.com

De contactgegevens van de dichtstbijzijnde servicedienst vindt u hier of in de servicedienst-map (afhankelijk van het model).
NL 088 424 4010
B 070 222 141

Milieuvriendelijk afvoeren

Verpakking milieuvriendelijk afvoeren. Dit apparaat is gemarkeerd overeenkomstig de Europese Richtlijn 2002/96/EG betreffende afgedankte elektrische en elektronische apparatuur (waste electrical and electronic equipment - WEEE). De Richtlijn vormt het kader voor een in de hele EU geldende retourname en verwerking voor oude apparaten.

Inhoud

Bedoeld gebruik	Blz. 1
Programma	1
Programma instellen en aanpassen	3
Wassen	3/4
Na het wassen	4
Individuele instellingen	5/6
Belangrijke aanwijzingen	6
Programma-overzicht	7
Veiligheidsinstructies	8
Verbruiksgegevens	8
Verzorging	9
Instructies in het display	9
Onderhoud	10
Wat te doen als...	11

Milieubesparing / besparingstips

- Maximale hoeveelheid wasgoed van het betreffende programma benutten.
- Normaal verontreinigde was zonder voorwas wassen.
- In plaats van het **Katoen 90 °C** programma **Katoen** **EcoPerfect 60 °C** kiezen. Vergelijkbare reiniging met aanzienlijk minder energieverbruik.
- Wasmiddel volgens opgave van de fabrikant en waterhardheid doseren.
- Wanneer de was aansluitend in de wasdroger wordt gedroogd, het centrifugeerental overeenkomstig de instructies van de producent van de droger kiezen.

Bedoeld gebruik

- uitsluitend voor huishoudelijk gebruik,
- voor het wassen van machinewasbaar textiel en hand- was wol in wassop,
- voor gebruik met koud drinkwater en gangbare was- en onderhoudsmiddelen, die voor gebruik in de wasauto- maat geschikt zijn.

- ! Kinderen niet zonder toezicht bij de wasautomaat laten!**
- ! Kinderen en niet geïnstrueerde personen mogen geen gebruik maken van de wasautomaat!**
- ! Huisdieren uit de buurt van de wasautomaat houden!**

De wasautomaat pas na het lezen van deze handleiding en de afzonderlijke plaatsingshandleiding in gebruik nemen!

Vorbereiden

! Installatie deskundig volgens separate plaatsingshandleiding.

Machine controleren

- Beschadigde machine nooit in gebruik nemen!
- Neem contact op met de Servicedienst!

Stekker in stopcontact steken

! Alleen met droge handen! Alleen bij de stekker vastpakken!

Waterkraan openen

Wasgoed sorteren en in de wasautomaat doen

Aanwijzingen van de fabrikant aanhouden! Volgens aanwijzingen op de textiellabels. Op soort, kleur, vervuiling en temperatuur. Maximale belading niet overschrijden → Blz. 7.

! Belangrijke aanwijzingen aanhouden → Blz. 6!
Grote en kleine stukken wasgoed in de machine doen!
Vulvenster sluiten. Wasgoed niet tussen vuldeur en rubberen afdichtrand klemmen.

Was- en verzorgingsmiddel toevoegen

Doseren overeenkomstig: hoeveelheid wasgoed, vervuiling, waterhardheid (deze kunt u navragen bij uw waterbedrijf) en aanwijzingen van de producent. Vloeibaar wasmiddel in de betreffende doseerhouder vullen en in de trommel leggen.

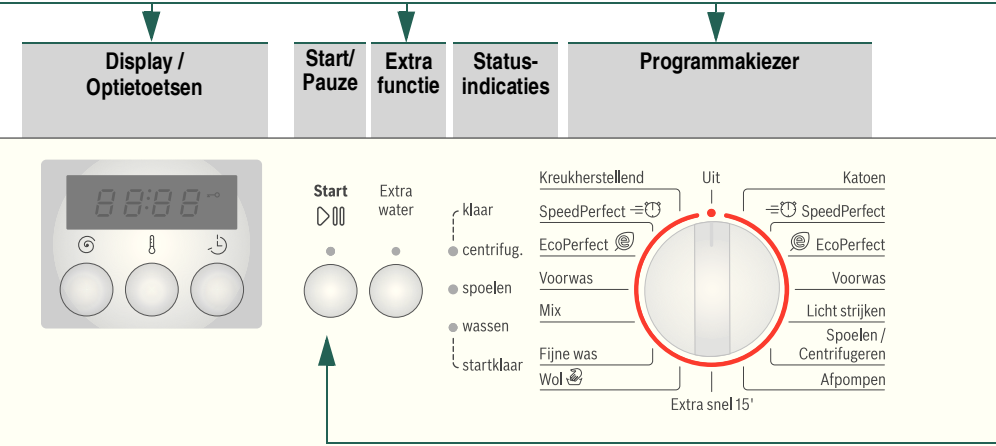
! Stroperige wasverzachter en stijfisel met water verdunnen. Voorkomt verstopping.

Compartment II: Wasmiddel voor hoofdwas, ontharder, bleekmiddel, vlekkenzout

Compartment ☉: Wasverzachter, stijfisel

Compartment I: Wasmiddel voor Voorwas

Programma instellen** en aanpassen



! **Wanneer in het display het symbool **↔** knippert, kinderslot actief → deactiveren, Blz. 5.

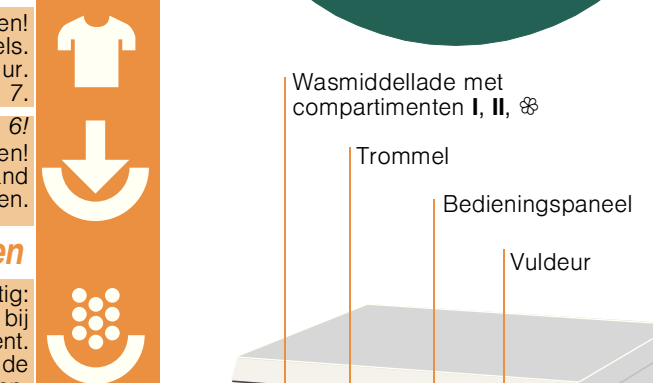
Extra functies en optietoetsen → Individuele instellingen, Blz. 5.

! Bij langer aanraken van de optietoetsen worden de instelopties automatisch doorlopen!

----	☉	Kiezen van het centrifugeerental (* afhankelijk van het model) of ---- (zonder eindcentrifugeren, wasgoed ligt in laatste spoelwater)
☉/Wol	☉	Kiezen van de temperatuur - 90°C
Extra snel 15'	↻	Einde programma na ...
↻	↻	Kinderslot → Blz. 5

! Programmakiezer voor het in- en uitschakelen van de machine en het kiezen van de programma's. Kan in beide richtingen worden gedraaid.

Wassen



1

2

Wassen

3

Wasgoed uitnemen

Deur openen en wasgoed uitnemen. Wanneer ---- (zonder eindcentrifugeren) actief is: Programmakiezer op **Afpompen** stand of centrifugeerental kiezen. **↻ Start** kiezen.

- Eventueel aanwezige vreemde voorwerpen verwijderen - Roestgevaar.
- Vulvenster en wasmiddelschuiflade open laten, zodat restwater kan opdrogen

Waterkraan sluiten

Bij Aqua-Stop modellen niet nodig → Instructie plaatsingshandleiding.

Uitschakelen

Programmakiezer op **Uit** zetten

Programma-einde wanneer ...

... Statusindicatie **centrifug.** knippert in het display **End (Einde)** verschijnt.

Programma afbreken

- Bij programma's met hoge temperatuur:
 - Was afkoelen: **Spoelen/Centrifugeren** kiezen.
 - ↻ Start** kiezen.
- Bij programma's met lagere temperatuur:
 - Spoelen/**Centrifugeren** (toets **Extra water** deactiveren) of **Afpompen** kiezen.
 - ↻ Start** kiezen.

Programma wijzigen wanneer ...

- U per ongeluk een verkeerd programma heeft gekozen:
 - Programma opnieuw kiezen.
 - ↻ Start** kiezen. Het nieuwe programma begint van voor af aan.

Individuele instellingen

Optietoetsen

Voor en tijdens het gekozen programma kunnen het centrifugeerental en de temperatuur worden gewijzigd. Effecten afhankelijk van de programmavoortgang.

☉ (Centrifugeerental / zonder eindcentrifugeren)

U kunt het weergegeven centrifugeerental wijzigen. Het mogelijke maximale centrifugeerental hangt af van het model en het ingestelde programma.

☉ (Temperatuur)

U kunt de weergegeven wastemperatuur wijzigen. De instelbare maximale wastemperatuur hangt af van het gekozen programma.

↻ (Klaar in)

Bij keuze van het programma wordt de betreffende programmaduur weergegeven. De programmastart kunt u voor aanvang van het programma uitstellen. De "Klaar in" tijd kan in stappen van 1 uur, tot maximaal 24h worden ingesteld. Toets **↻ (Klaar in)** net zo vaak kiezen, tot het gewenste aantal uren wordt weergegeven (h=uur). **↻ Start** kiezen.

Extra functie → ook programmaoverzicht, blz. 7

Extra water

Verhoogd waterniveau en een extra spoelbeurt, verlengde wastijd. Voor gebieden met zeer zacht water of voor het verder verbeteren van de spoelresultaten.

Kinderslot

Wasautomaat beveiligen tegen het wijzigen van de ingestelde functies.

↻ kinderslot/Beveiliging tegen onbevoegd gebruik **AAN/UIT:** na programmastart-/einde ca. 5 seconden lang **↻ Start** kiezen.

Instructie: Kinderslot kan tot de volgende programmastart geactiveerd blijven, ook na het uitschakelen van de machine!
In dat geval voor de start van het programma het kinderslot deactiveren en eventueel na het starten van het programma weer activeren.

↻ Start

Voor het starten of onderbreken van het programma.

Belangrijke instructies

Wasgoed en machine leegmaken

- Bij de dosering van alle was-/hulp en reinigingsmiddelen absoluut de instructies van de fabrikant aanhouden.
- Zakken legen.
- Let op metalen delen (paperclips etc.).
- Gevoelig textiel in net/zak wassen (panty's, gordijnen, beugelb's).
- Ritsen sluiten, slopen dichtknopen.
- Zand uit zakken en zomen borstelen.
- Gordijnringetjes verwijderen of in net/zak doen.

Verscheidend vervuld wasgoed

licht	Nieuw wasgoed apart wassen.
	Niet voorwassen. Eventueel programma ↻ SpeedPerfect kiezen.
	Vlekken eventueel voorbehandelen.
sterk	Minder wasgoed in de machine doen. Programma met voorwas kiezen.

Inweken

Was van gelijke kleur in de wasautomaat doen.

Inweekmiddel/wasmiddel volgens aanwijzingen van de fabrikant in compartiment **II** doen. Programmakiezer op **Katoen 30 °C** instellen en **↻ Start** kiezen. Na ca. 10 minuten **↻ Start** kiezen om het programma te onderbreken. Na de gewenste inweektijd opnieuw **↻ Start** kiezen wanneer het programma hervat moet worden, of een ander programma moet worden gekozen.

Stijfisel

Wasgoed moet niet met wasverzachter zijn behandeld.

Stijfisel in alle wasprogramma's met vloeibaar stijfisel mogelijk. Stijfisel volgens aanwijzingen van de producent in het wasverzachtercompartiment ☉ (eventueel eerst reinigen) doseren.

Kleuren / Ontkleuren

Verven alleen in die mate die gebruikelijk is voor huishoudens. Zout kan RVS aantasten! Instructies van de verfproducent aanhouden! Was **niet** in de wasautomaat ontkleuren!

1

2

3

4

5

6

Programma	°C	max.	Type wasgoed	extra functies; Aanwijzing
Katoen	CoL d' (koud) - 90 °C		stevig textiel, kookbestendig textiel van katoen of linnen	Extra water: verkort programma
SpeedPerfect*	CoL d' (koud) - 90 °C	6 kg/4 kg*		Extra water: Energiezuinig programma
EcoPerfect	CoL d' (koud) - 90 °C			Extra water: Voorwas bij 30 °C
Voorwas	CoL d' (koud) - 90 °C			Extra water: Special centrifugeverloop met aansluitend losmaken
Licht strijken	CoL d' (koud) - 90 °C			Extra water
Kreukherstellend	CoL d' (koud) - 60 °C			Extra water: verkort programma
SpeedPerfect	CoL d' (koud) - 60 °C	3 kg		Extra water: Energiezuinig programma
EcoPerfect	CoL d' (koud) - 60 °C			Extra water: Voorwas bij 30 °C
Voorwas	CoL d' (koud) - 60 °C			verschillende soorten wasgoed kunnen samen gewassen worden
Mix	CoL d' (koud) - 40 °C			Er wordt tussende de speelruimten niet gecentrifugeerd.
Fijne was	CoL d' (koud) - 40 °C			Er wordt tussende de speelruimten niet gecentrifugeerd.
Wol	CoL d' (koud) - 40 °C	2 kg		bijzonder spaarand wasprogramma om krimp van het wasgoed te vermijden, langere programmatoezes (textiel rust in wassop)
Extra snel 15'	CoL d' (koud) - 40 °C			Kort programma ca. 15 minuten, geschikt voor licht vervuld wasgoed
Extra programma's				

* gereduceerde belading
 i Als kort programma is - Mix 40 °C met max. centrifugeerental optimaal geschikt
 Programmatuizonder voorwas - Wasmiddel in compartiment II boven, Programma met Voorwas - wasmiddel in compartiment I en II verdelen.

9301 / 9000854765
 WAE2826NL ...
 Robert Bosch Hausgeräte GmbH
 Carl-Wery-Str. 34
 81739 München / Deutschland

! Veiligheidsinstructies

- Wij verzoeken u vriendelijk om de bedienings- en plaatsingshandleiding en alle bij de wasautomaat meegeleverde informatie zorgvuldig door te lezen en dienovereenkomstig te handelen.
- Documentatie voor later gebruik bewaren.

Gevaar voor elektrische schokken

- Alleen aan de stekker, nooit aan de kabel trekken!
- Insteken/uittrekken nooit met vochtige handen.

Levensgevaarlijk

- Bij versleten apparaten:
 - Netstekker uit contactdoos trekken.
 - Aansluitkabel doorknippen en met stekker verwijderen.
 - Slot van de vuldeur ontklaar maken. Kinderen kunnen zich zo niet opsluiten en in levensgevaar komen.

Verstikkingsgevaar

- Verpakkingen, folie en verpakkingsonderdelen uit de buurt van kinderen houden.

Vergiftigingsgevaar

- Was- en verzorgingsmiddelen op een voor kinderen niet toegankelijke plek bewaren.

Explosiegevaar

- Met oplosmiddelhoudende reinigingsmiddelen, bijv. vlekkenverwijderaars / wasbenzine voorbehandeld wasgoed kan na het plaatsen tot een explosie leiden. Wasgoed van te voren grondig met de hand spoelen.

Letselgevaar

- De vuldeur kan zeer heet zijn.
- U moet voorzichtig zijn tijdens het weg laten lopen van heet water.
- Niet op de wasautomaat klimmen.
- Niet op de geopende vuldeur steunen.
- Niet in de trommel grijpen wanneer deze nog draait.
- Voorzichtig bij het openen van de wasmiddelschuiflade tijdens bedrijf!

Verbruiksgegevens

afhankelijke van het model

Programma	Belading	Capaciteit***	Water***	Programmaduur***
Katoen 20 °C	6 kg	0,27 kWh	65 l	2 ¼ h
Katoen 30 °C	6 kg	0,44 kWh	65 l	2 ¼ h
Katoen 40 °C*	6 kg	0,65 kWh	65 l	2 ¼ h
Katoen 60 °C	6 kg	1,12 kWh	65 l	2 ½ h
Katoen 90 °C	6 kg	1,89 kWh	70 l	2 ½ h
Kreukherstellend 40 °C*	3 kg	0,55 kWh	54 l	1 ¾ h
Mix 40 °C	3 kg	0,45 kWh	35 l	1 ¼ h
Fijne was 30 °C	2 kg	0,24 kWh	35 l	¾ h
☼ / Wol 30 °C	2 kg	0,22 kWh	47 l	¾ h

* Programma-instelling voor controle volgens geldende EN60456. Instructies voor vergelijkings-tests: Voor het testen van de testprogramma's aangegeven beladingshoeveelheid met maximaal centrifugeerental wassen.

Programma	Belading	Energieverbruik per jaar	Waterverbruik per jaar
Katoen ☼ EcoPerfect 40/60 °C **	3/6 kg	152 kWh	10372 l

** Programma-instelling voor controle- en energie-etikettering conform de richtlijn 2010/30/EU met koud water (15 °C).
 *** De waarden wijken afhankelijk van de waterdruk, hardheid, inlooptemperatuur, ruimtetemperatuur, wasgoedsoort en vervuiling, gebruikt wasmiddel, variaties in de netspanning en gekozen extra functies af van de aangegeven waarden.

Onderhoud

Voor de eerste keer wassen

Geen was inladen! Waterkraan openen. In het compartiment **II** vullen:

- ca. 1 liter water
- Wasmiddel (dosering volgens opgaven van de fabrikant voor lichte vervuiling en volgens de waterhardheid)

Programmakieler op **Kreukherstellend 60 °C** instellen en **Start** kiezen. Na afloop van het programma de programmakieler op **Uit** zetten.

Behuizing machine, bedieningspaneel

- Met een zachte, vochtige doek afnemen.
- Geen schurende doeken, schuursponsjes of reinigingsmiddelen (RVS-reiniger) gebruiken.
- Wasmiddel- en reinigerresten direct verwijderen.
- Reinigen met waterstraal niet toegestaan.

Wasmiddellade en behuizing reinigen ...

... wanneer was- of wasverzachterresten aanwezig zijn.

1. Uittrekken, inzetstuk naar beneden drukken, lade geheel uit de behuizing nemen.
2. Inzet uitnemen: Met de vinger de inzet van onderen naar boven drukken.
3. Wasmiddellade en inzet met water en borstel reinigen en drogen. Ook was- en wasverzachterresten uit de behuizing verwijderen.
4. Inzet plaatsen en inklikken (cilinder op geleidende stekers).
5. Doseerbakje inschuiven.

Doseerbakje open laten zodat restvocht kan opdrogen.

Wastrommel en rubber manchet

Rubbermanchet aan de binnenkant met een doek droogvegen. Vulvenster open laten, zodat de trommel kan drogen. Roestvlekken- chloorvrij poetsmiddel gebruiken, geen staalwol.

Ontkalken Geen was in de wasmachine!

Ontkalken volgens opgave van de producent van het ontkalkingsmiddel, bij een juiste wasmiddeldosering niet nodig.

Instructies op het display

afhankelijk van model

E3	Vuldeur goed sluiten; evtl. wasgoed ingeklemd.
E5	Waterkraan volledig openen, toevoerslang geknikt/afgeklemd; Zeef reinigen → Blz. 10, waterdruk te laag.
E6	Soppomp verstopt; Soppomp reinigen → Blz. 10. Afvoerslang/afvoerbuis verstopt; Afvoerslang bij sifon reinigen → Blz. 10.
E2	Motorstoring. Contact opnemen met de Servicedienst!

Onderhoud

Soppomp

Programmakieler op **Uit** zetten, stekker uit het stopcontact halen.

1. Service-klep openen en verwijderen.
2. **Voor modellen met slang voor legen:** Slang voor het legen uit de houder nemen en uit de behuizing trekken. Een bak er onder plaatsen. Afsluitkap verwijderen, wassop weg laten lopen. Afsluitdop er op drukken en slang voor het legen in de houder duwen.
- 2* **Voor modellen zonder slang voor legen:** Pompdeksel voorzichtig losdraaien, tot het sop er begint uit te lopen. Wanneer de serviceklep half vol is, pompdeksel vastdraaien en service-klep legen. Stappen herhalen tot het sop er volledig er is uitgelopen.
3. Pompdeksel voorzichtig losschroeven (restwater)
4. Binnenruimte, schroefdraad van het pompdeksel en pomphuis reinigen (waaier van de pomp moet gedraaid kunnen worden).
5. Pompdeksel weer plaatsen en vastschroeven.
6. Serviceklep plaatsen en sluiten.

Om te voorkomen dat bij de volgende keer wassen het wasmiddel ongebruikt in de afvoer stroomt: 1 liter water in compartiment **II** gieten en programma **Afpompen** starten.

Afvoer slang op sifon

Programmakieler op **Uit** zetten, stekker uit het stopcontact halen.

1. Slangenkleem losmaken, afvoerslang voorzichtig lostrekken (restwater).
2. Afvoerslang en sifonklemmen reinigen.
3. Afvoerslang weer plaatsen en aansluitplek met slangenkleem borgen.

Zeef in watertoevoer

! Elektrocutiegevaar!
 Aqua-Stop-veiligheidsvoorziening niet in water onderdompelen (bevat elektrische afsluiter).

Waterdruk in toevoerslang afbouwen:

1. Waterkraan sluiten!
2. Willekeurig programma kiezen (behalve **Spoelen/Centrifugeren // Afpompen**).
3. **Start** kiezen. Programma ca. 40 seconden laten lopen.
4. Programmakieler op **Uit** zetten. Netstekker uit contactdoos trekken. Zeef reinigen:

en/of bij modellen Standard en Aqua-Secure:

1. Slang aan de achterzijde van het apparaat afnemen, zeef met tang verwijderen en reinigen.
2. Slang aansluiten en op lekdictheid controleren.

Wat te doen wanneer...

Er water uitstroomt	- Afvoerslang juist bevestigen / vervangen. - Schroefaansluiting van de toevoerslang vastdraaien.
Geen watertoevoer. Wasmiddel niet ingespoeld.	- Start niet gekozen? - Waterkraan niet geopend? - Evtl. zeef verstopt? Zeef reinigen → Blz. 10. - Toevoerslang geknikt of ingeklemd?
Vuldeur gaat niet open.	- Veiligheidsfunctie actief. Ca. 2 minuten wachten. - ---- (zonder eindcentrifuteren) gekozen? → Blz. 3,4.
Het programma start niet.	- Start of (Klaar in) gekozen? - Vuldeur gesloten? - Kinderslot actief? Deactiveren → Blz. 5.
Wassop wordt niet afgepompt.	- ---- (zonder eindcentrifuteren) gekozen? → Blz. 3,4. - Soppomp reinigen → Blz. 10. - Afvoerbuis en/of afvoerslang reinigen.
Water in de trommel niet zichtbaar.	- Geen storing - Waterniveau onder het zichtbare bereik.
Centrifugerresultaat niet naar tevredenheid. Was nat/te vochtig.	- Geen fout - onbalans controlesysteem heeft centrifugeren afgebroken, ongelijkmatige verdeling van de was. Kleine en grote wasstukken in de trommel verdelen. - Programma Licht strijken gekozen? → Blz. 7. - Te laat toerental gekozen? → Blz. 5.
De duur van het programma wordt tijdens de wascyclus gewijzigd.	- Niets aan de hand - het programmaverloop wordt geoptimaliseerd voor het betreffende wasproces. Dit kan tot wijzigingen in de duur van het programma op het display leiden.
Meermalen beginnen met centrifugeren.	- Geen storing - Het onbalans controlesysteem zorgt er voor dat onbalans verdwijnt.
Restwater in het compartiment voor verzorgingsproduct.	- Geen fout - Werking als verzorgingsmiddel wordt niet beïnvloed - Eventueel lade reinigen → Blz. 9.
Geurvorming in wasautomaat.	- Programma Katoen 90 °C zonder wasgoed doorvoeren. Hiervoor hoofdwasmiddel gebruiken.
Het indicatielampje wassen knippert. Er kan schuim uit de wasmiddellade komen.	- Teveel wasmiddel gebruikt? 1 eetlepel wasverzachter met ½ liter water vermengen en in wasmiddellade gieten (niet bij doorkleding en donzen dekbedden/kussens!). - Wasmiddeldosering bij de volgende wasbeurt reduceren.
Sterke geluidsontwikkeling, trillingen en "wandelen" bij het centrifugeren.	- Apparaatvoeten gefixeerd? - Apparaatvoeten borgen → <i>Opstellingshandleiding</i> . - Transportbeveiligingen verwijderd? - Transportbeveiligingen verwijderen → <i>Opstellingshandleiding</i> .
Geluiden tijdens het centrifugeren en afpompen.	- Afvoerpomp schoonmaken → Blz. 10
Display / displaylampen werken tijdens het bedrijf niet.	- Stroomstoring? - Zekeringen geschakeld? Zekeringen inschakelen/vervangen. - Wanneer de storing herhaald optreedt de servicedienst inschakelen.
Programmaduur langer dan gewoonlijk.	- Geen storing - Onbalans controlesysteem verhelpt de onbalans door het meermalen verdelen van het wasgoed. - Geen fout - schuimcontrolesysteem actief - er wordt een spoelcyclus toegevoegd.
Resten wasmiddel op het wasgoed.	- Soms bevatten fosfaatvrije wasmiddelen resten die niet in water oplosbaar zijn. - Spoelen/Centrifugeren kiezen of wasgoed na het wassen afborstelen.

Wanneer een storing niet zelf verholpen kan worden (Uit-/aanschakelen) of een reparatie nodig is:
 - Programmakieler op **Uit** zetten en stekker uit het stopcontact halen.
 - Waterkraan dichtdraaien en contact opnemen met de servicedienst → *Plaatsingshandleiding*.



Wasautomaat **BOSCH**

nl Gebruikershandleiding

Uw wasautomaat

Gefeliciteerd - U hebt gekozen voor een modern, kwalitatief hoogwaardig huishoudelijk apparaat van Bosch. De wasmachine blinkt uit door spaarzaam water- en energieverbruik. Elke machine die onze fabriek verlaat, wordt zorgvuldig op werking en een perfecte toestand gecontroleerd.

Voor meer informatie: www.bosch-home.com

De contactgegevens van de dichtstbijzijnde servicedienst vindt u hier of in de servicedienst-map (afhankelijk van het model).
NL 088 424 4010
B 070 222 141

Milieuvriendelijk afvoeren



Verpakking milieuvriendelijk afvoeren.
 Dit apparaat is gemarkeerd overeenkomstig de Europese Richtlijn 2002/96/EG betreffende afgedankte elektrische en elektronische apparatuur (waste electrical and electronic equipment - WEEE). De Richtlijn vormt het kader voor een in de hele EU geldende returnname en verwerking voor oude apparaten.

Inhoud

Bedoeld gebruik	B/z.
Programma	1
Programma instellen en aanpassen	3
Wassen	3/4
Na het wassen	4
Individuele instellingen	5/6
Belangrijke aanwijzingen	6
Programma-overzicht	7
Veiligheidsinstructies	8
Verbruiksgegevens	8
Verzorging	9
Instructies in het display	9
Onderhoud	10
Wat te doen als... ..	11



Milieubesparing / besparingstips

- Maximale hoeveelheid wasgoed van het betreffende programma benutten.
- Normaal verontreinigde was zonder voorwas wassen.
- In plaats van het **Katoen 90 °C** programma **Katoen EcoPerfect 60 °C** kiezen. Vergelijkbare reiniging met aanzienlijk minder energieverbruik.
- Wasmiddel volgens opgave van de fabrikant en waterhardheid doseren.
- Wanneer de was aansluitend in de wasdroger wordt gedroogd, het centrifugetoerental overeenkomstig de instructies van de producent van de droger kiezen.

Bedoeld gebruik

- uitsluitend voor huishoudelijk gebruik,
- voor het wassen van machinewasbaar textiel en handwas wol in wassop,
- voor gebruik met koud drinkwater en gangbare was- en onderhoudsmiddelen, die voor gebruik in de wasautomaat geschikt zijn.



- Kinderen niet zonder toezicht bij de wasautomaat laten!
- Kinderen en niet geïnstrueerde personen mogen geen gebruik maken van de wasautomaat!
- Huisdieren uit de buurt van de wasautomaat houden!



De wasautomaat pas na het lezen van deze handleiding en de afzonderlijke plaatsingshandleiding in gebruik nemen!

Programma

Gedetailleerd programma-overzicht → B/z. 7.
 Temperatuur en centrifugetoerental individueel instelbaar, afhankelijk van het gekozen programma en programmavoortgang.

Katoen	
SpeedPerfect	
EcoPerfect	Stevig textiel
Voorwas	
Licht strijken	
Kreukherstellend	
SpeedPerfect	Kreukherstellend textiel
EcoPerfect	
Voorwas	
Mix	verschillende soorten wasgoed
Fijne was	gevoelig wasbaar textiel
Wol	hand-/machine wasbare wol
Extra snel 15'	Kort programma
Spoelen/ Centrifugeren	met de hand gewassen wasgoed, toets Extra water geactiveerd; wanneer uitsluitend centrifugeren is gewenst, toets deactiveerd
Afpompen	van het spoelwater bij ---- (zonder eindcentrifugeren)

Vorbereiden



Installatie deskundig volgens separate plaatsingshandleiding.



Machine controleren

- Beschadigde machine nooit in gebruik nemen!
- Neem contact op met de Servicedienst!



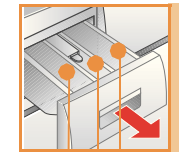
Stekker in stopcontact steken



Alleen met droge handen!
 Alleen bij de stekker vastpakken!



Waterkraan openen



Compartment II: Wasmiddel voor hoofwas, ontharder, bleekmiddel, vlekkenzout

Compartment ☼: Wasverzachter, stijfsel

Compartment I: Wasmiddel voor Voorwas

1400*	☼	Kiezen van het centrifugetoerental (* afhankelijk van het model) of ---- (zonder eindcentrifugeren, wasgoed ligt in laatste spoelwater)
Cold (koud) 90°C	⊥	Kiezen van de temperatuur
1 - 24h	⏸	Einde programma na ...
→	→	Kinderslot → B/z. 5

Voor de eerste keer wassen
eenmaal zonder wasgoed wassen → Blz. 9.

Wasgoed sorteren en in de wasautomaat doen

Aanwijzingen van de fabrikant aanhouden!
Volgens aanwijzingen op de textiellabels.
Op soort, kleur, vervuiling en temperatuur.
Maximale belading niet overschrijden → Blz. 7.

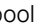
Belangrijke aanwijzingen aanhouden → Blz. 6!
Grote en kleine stukken wasgoed in de machine doen!
Vulvenster sluiten. Wasgoed niet tussen vuldeur en rubberen afdichtrand klemmen.

Was- en verzorgingsmiddel toevoegen

Doseren overeenkomstig:
veelheid wasgoed, vervuiling, waterhardheid (deze kunt u navragen bij
uw waterbedrijf) en aanwijzingen van de producent.
Vloeibaar wasmiddel in de betreffende doseerhouder vullen en in de
trommel leggen.

i Stroperige wasverzachter en stijfsel met water verdunnen.
Voorkomt verstopping.

Programma instellen** en aanpassen

i **Wanneer in het display het
symbool  knippert, kinderslot
actief → deactiveren, Blz. 5.

Extra functies en optietoetsen
→ Individuele instellingen, Blz. 5.

i Bij langer aanraken van de
optietoetsen worden de
instelopties automatisch
doorlopen!

 **Start kiezen**

Programmakiezer voor het
in- en uitschakelen van de
machine en het kiezen van
de programma's. Kan in
beide richtingen worden
gedraaid.

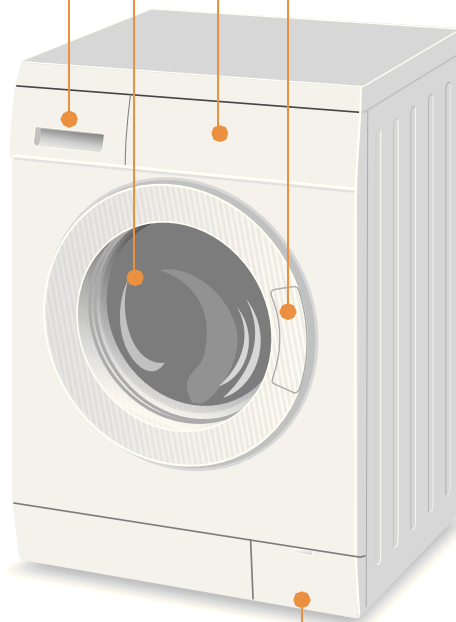
Wassen

Wasmiddellade met
compartimenten I, II, ☼

Trommel

Bedieningspaneel

Vuldeur



Service-klep

1

2

Wassen



Wasgoed uitnemen

Deur openen en wasgoed uitnemen.
Wanneer - - - - (zonder eindcentrifugeren) actief is:
Programmakiezer op **Afpompen** stand of
centrifugetoerental kiezen.
 **Start** kiezen.

i – Eventueel aanwezige vreemde voorwerpen
verwijderen - Roestgevaar.
– Vulvenster en wasmiddelschuiflade open laten,
zodat restwater kan opdrogen



Waterkraan sluiten

Bij Aqua-Stop modellen niet nodig → *Instructie
plaatsingshandleiding.*




Uitschakelen


Programmakiezer op **Uit** zetten

Programma-einde wanneer ...


... Statusindicatie **centrifug.** knippert in het display **Eind**
(**Einde**) verschijnt.

Programma afbreken

Bij programma's met hoge temperatuur:
– Was afkoelen: **Spoelen**/Centrifugeren kiezen.
–  **Start** kiezen.

Bij programma's met lagere temperatuur:
– Spoelen/**Centrifugeren** (toets **Extra water** deactiveren)
of **Afpompen** kiezen.
–  **Start** kiezen.

Programma wijzigen wanneer ...

... U per ongeluk een verkeerd programma heeft gekozen:
– Programma opnieuw kiezen.
–  **Start** kiezen. Het nieuwe programma begint van voor
af aan.

Individuele instellingen

Optietoetsen

Voor en tijdens het gekozen programma kunnen het centrifugetoerental en de temperatuur worden gewijzigd. Effecten afhankelijk van de programmavoortgang.

⦿ (Centrifuge-toerental / zonder eindcentrifugeren)

U kunt het weergegeven centrifugetoerental wijzigen. Het mogelijke maximale centrifugetoerental hangt af van het model en het ingestelde programma.

⌘ (Temperatuur)

U kunt de weergegeven wastemperatuur wijzigen. De instelbare maximale wastemperatuur hangt af van het gekozen programma.

⏪ (Klaar in)

Bij keuze van het programma wordt de betreffende programmaduur weergegeven. De programmastart kunt u voor aanvang van het programma uitstellen. De "Klaar in" tijd kan in stappen van 1 uur, tot maximaal 24h worden ingesteld. Toets ⏪ (**Klaar in**) net zo vaak kiezen, tot het gewenste aantal uren wordt weergegeven (h=uur). ⏪ **Start** kiezen.

Extra functie → ook programmaoverzicht, blz. 7

Extra water Verhoogd waterniveau en een extra spoelbeurt, verlengde wastijd. Voor gebieden met zeer zacht water of voor het verder verbeteren van de spoelresultaten.

Kinderslot

Wasautomaat beveiligen tegen het wijzigen van de ingestelde functies.
AAN/UIT: na programmastart-/einde ca. 5 seconden lang ⏪ **Start** kiezen.
Instructie: Kinderslot kan tot de volgende programmastart geactiveerd blijven, ook na het uitschakelen van de machine!
In dat geval voor de start van het programma het kinderslot deactiveren en eventueel na het starten van het programma weer activeren.

⏪ Start

Voor het starten of onderbreken van het programma.



Belangrijke instructies



Wasgoed en machine leegmaken

- Bij de dosering van alle was-/hulp en reinigingsmiddelen absoluut de instructies van de fabrikant aanhouden.
- Zakken legen.
- Let op metalen delen (paperclips etc.).
- Gevoelig textiel in net/zak wassen (panty's, gordijnen, beugelbh's).
- Rietsen sluiten, slopen dichtknopen.
- Zand uit zakken en zomen borstelen.
- Gordijnringetjes verwijderen of in net/zak doen.



Verschillend vervuild wasgoed

licht		Nieuw wasgoed apart wassen.
		Niet voorwassen. Eventueel programma SpeedPerfect kiezen.
		Vlekken eventueel voorbehandelen.
sterk		Minder wasgoed in de machine doen. Programma met voorwas kiezen.



Inweken

Was van gelijke kleur in de wasautomaat doen.

Inweekmiddel/wasmiddel volgens aanwijzingen van de fabrikant in compartiment II doen. Programmakiezer op **Katoen 30 °C** instellen en ⏪ **Start** kiezen. Na ca. 10 minuten ⏪ **Start** kiezen om het programma te onderbreken. Na de gewenste inweektijd opnieuw ⏪ **Start** kiezen wanneer het programma hervat moet worden, of een ander programma moet worden gekozen.



Stijfsel

Wasgoed moet niet met wasverzachter zijn behandeld.

Stijfsel in alle wasprogramma's met vloeibaar stijfsel mogelijk. Stijfsel volgens aanwijzingen van de producent in het wasverzachtercompartiment (eventueel eerst reinigen) doseren.



Kleuren / Ontkleuren

Verven alleen in die mate die gebruikelijk is voor huishoudens. Zout kan RVS aantasten! Instructies van de verfproducent aanhouden! Was **niet** in de wasautomaat ontkleuren!

Programma-overzicht

→ Tabel verbruikswaarden blz. 8 en opmerkingen op blz. 6 aanhouden!



max. Type wasgoed

extra functies: Aanwijzing

Programma	°C	max.	Type wasgoed	extra functies: Aanwijzing
Katoen	[Icon] 90 °C			Extra water
[Icon] SpeedPerfect*	[Icon] 90 °C			Extra water; verkort programma
[Icon] EcoPerfect	[Icon] 90 °C	6 kg/ 4 kg*	stevig textiel, kookbestendig textiel van katoen of linnen	Extra water; Energiezuinig programma
Voorwas	[Icon] 90 °C			Extra water; Voorwas bij 30 °C
Licht strijken	[Icon] 90 °C			Extra water; Special centrifugeverloop met aansluitend losmaken
Kreukherstellend	[Icon] 60 °C			Extra water
[Icon] SpeedPerfect	[Icon] 60 °C			Extra water; verkort programma
[Icon] EcoPerfect	[Icon] 60 °C	3 kg	kreukherstellend textiel van katoen, linnen, synthetisch materiaal of gemengde stoffen	Extra water; Energiezuinig programma
Voorwas	[Icon] 60 °C			Extra water; Voorwas bij 30 °C
Mix	[Icon] 40 °C			Extra water; verschillende soorten wasgoed kunnen samen gewassen worden
Fijne was	[Icon] 40 °C		voor gevoelig, wasbaar textiel bijv. van zijde, satijn, synthetisch of gemengde stoffen (bijv. gordijnen)	Extra water; Er wordt tussen de spoelbeurten niet gecentrifugeerd.
[Icon] / Wol	[Icon] 40 °C	2 kg	hand- of machinewasbaar textiel van wol of met een wolaandeel	bijzonder spaarend wasprogramma om krimp van het wasgoed te vermijden, langere programmapauzes (textiel rust in wassop)
Extra snel 15'	[Icon] 40 °C		kreukherstellend textiel van katoen, linnen, synthetisch materiaal of gemengde stoffen	Kort programma ca. 15 minuten, geschikt voor licht vervuild wasgoed

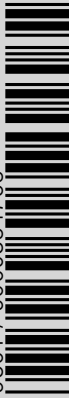
Spoelen/Centrifugereren, Afpompen

* gereduceerde belading

i Als kort programma is - Mix 40 °C met max. centrifugeerental optimaal geschikt.

Programma zonder voorwas - Wasmiddel in compartiment II doen, Programma met Voorwas - wasmiddel in compartiment I en II verdelen.

9301 / 9000854765



WAE28266NL ...

Robert Bosch Hausgeräte GmbH
Carl-Wery-Str. 34
81739 München / Deutschland



Veiligheidsinstructies

- Wij verzoeken u vriendelijk om de bedienings- en plaatsingshandleiding en alle bij de wasautomaat meegeleverde informatie zorgvuldig door te lezen en dienovereenkomstig te handelen.
- Documentatie voor later gebruik bewaren.

Gevaar voor elektrische schokken

- Alleen aan de stekker, nooit aan de kabel trekken!
- Insteken/uittrekken nooit met vochtige handen.

Levensgevaarlijk

- Bij versleten apparaten:
- Netstekker uit contactdoos trekken.
 - Aansluitkabel doorknippen en met stekker verwijderen.
 - Slot van de vuldeur onklaar maken. Kinderen kunnen zich zo niet opsluiten en in levensgevaar komen.

Verstikkingsgevaar

- Verpakkingen, folie en verpakkingsonderdelen uit de buurt van kinderen houden.

Vergiftigingsgevaar

- Was- en verzorgingsmiddelen op een voor kinderen niet toegankelijke plek bewaren.

Explosiegevaar

- Met oplosmiddelhoudende reinigingsmiddelen, bijv. vlekkenverwijderaar / wasbenzine voorbehandeld wasgoed kan na het plaatsen tot een explosie leiden. Wasgoed van te voren grondig met de hand spoelen.

Letselgevaar

- De vuldeur kan zeer heet zijn.
- U moet voorzichtig zijn tijdens het weg laten lopen van heet water.
- Niet op de wasautomaat klimmen.
- Niet op de geopende vuldeur steunen.
- Niet in de trommel grijpen wanneer deze nog draait.
- Voorzichtig bij het openen van de wasmiddelschuiflade tijdens bedrijf!

Verbruiksgegevens

afhankelijke van het model

Programma	Belading	Capaciteit***	Water***	Programmaduur***
Katoen 20 °C	6 kg	0,27 kWh	65 l	2 ¼ h
Katoen 30 °C	6 kg	0,44 kWh	65 l	2 ¼ h
Katoen 40 °C*	6 kg	0,65 kWh	65 l	2 ¼ h
Katoen 60 °C	6 kg	1,12 kWh	65 l	2 ½ h
Katoen 90 °C	6 kg	1,89 kWh	70 l	2 ½ h
Kreukherstellend 40 °C*	3 kg	0,55 kWh	54 l	1 ¾ h
Mix 40 °C	3 kg	0,45 kWh	35 l	1 ¼ h
Fijne was 30 °C	2 kg	0,24 kWh	35 l	¾ h
[Icon] / Wol 30 °C	2 kg	0,22 kWh	47 l	¾ h

* Programma-instelling voor controle volgens geldende EN60456.

Instructies voor vergelijkingstests: Voor het testen voor de testprogramma's aangegeven beladingshoeveelheid met maximaal centrifugeerental wassen.

Programma	Belading	Energieverbruik per jaar	Waterverbruik per jaar
Katoen [Icon] EcoPerfect 40/60 °C**	3/6 kg	152 kWh	10372 l

** Programma-instelling voor controle- en energie-etikettering conform de richtlijn 2010/30/EU met koud water (15 °C).

*** De waarden wijken afhankelijk van de waterdruk, hardheid, inlooptemperatuur, ruimtetemperatuur, wasgoedsoort en vervuiling, gebruikt wasmiddel, variaties in de netspanning en gekozen extra functies af van de aangegeven waarden.

Onderhoud



- **Elektrocutiegevaar!**
Netstekker uit het stopcontact halen!
- **Explosiegevaar!** Geen oplosmiddelen!

i Voor de eerste keer wassen

Geen was inladen! Waterkraan openen. In het compartiment **II** vullen:

- ca. 1 liter water
- Wasmiddel (dosering volgens opgaven van de fabrikant voor lichte vervuiling en volgens de waterhardheid)

Programmakieler op **Kreukherstellend 60 °C** instellen en **Start** kiezen. Na afloop van het programma de programmakieler op **Uit** zetten.

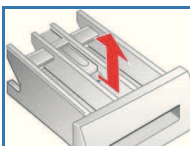
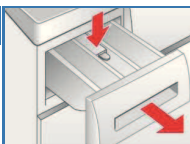
i Behuizing machine, bedieningspaneel

- Met een zachte, vochtige doek afnemen.
- Geen schurende doeken, schuursponsjes of reinigingsmiddelen (RVS-reiniger) gebruiken.
- Wasmiddel- en reinigerresten direct verwijderen.
- Reinigen met waterstraal niet toegestaan.

i Wasmiddellade en behuizing reinigen ...

... wanneer was- of wasverzachterresten aanwezig zijn.

1. Uittrekken, inzetstuk naar beneden drukken, lade geheel uit de behuizing nemen.
2. Inzet uitnemen: Met de vinger de inzet van onderen naar boven drukken.
3. Wasmiddellade en inzet met water en borstel reinigen en drogen. Ook was- en wasverzachterresten uit de behuizing verwijderen.
4. Inzet plaatsen en inklikken (cilinder op geleidepen steken).
5. Doseerbakje inschuiven.



i Doseerbakje open laten zodat restvocht kan opdrogen.

i Wastrommel en rubber manchet

Rubbermanchet aan de binnenkant met een doek droogvegen. Vulvenster open laten, zodat de trommel kan drogen. Roestvlekken- chloorvrij poetsmiddel gebruiken, geen staalwol.

i Ontkalken *Geen was in de wasmachine!*

Ontkalken volgens opgave van de producent van het ontkalkingsmiddel, bij een juiste wasmiddeldosering niet nodig.

Instructies op het display *afhankelijk van model*

E3	Vuldeur goed sluiten; evtl. wasgoed ingeklemd.
E5	Waterkraan volledig openen, toevoerslang geknikt/afgeklemd; Zeef reinigen → Blz. 10, waterdruk te laag.
E6	Soppomp verstopt; Soppomp reinigen → Blz. 10. Afvoerslang/afvoerbuis verstopt; Afvoerslang bij sifon reinigen → Blz. 10.
E2	Motorstoring. Contact opnemen met de Servicedienst!

Onderhoud

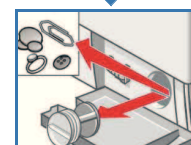
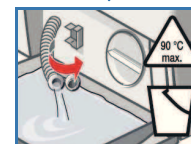
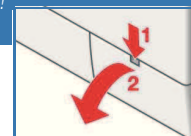


- **Verbrandingsgevaar!**
Wassop laten afkoelen!
- **Waterkraan dichtdraaien!**

i Soppomp

Programmakieler op **Uit** zetten, stekker uit het stopcontact halen.

1. Service-klep openen en verwijderen.
2. **Voor modellen met slang voor legen:** Slang voor het legen uit de houder nemen en uit de behuizing trekken. Een bak er onder plaatsen. Afsluitkap verwijderen, wassop weg laten lopen. Afsluitdop er op drukken en slang voor het legen in de houder duwen.
- 2* **Voor modellen zonder slang voor legen:** Pompdeksel voorzichtig losdraaien, tot het sop er begint uit te lopen. Wanneer de serviceklep half vol is, pompdeksel vastdraaien en service-klep legen. Stappen herhalen tot het sop er volledig er is uitgelopen.
3. Pompdeksel voorzichtig losschroeven (restwater)
4. Binnenruimte, schroefdraad van het pompdeksel en pomphuis reinigen (waaier van de pomp moet gedraaid kunnen worden).
5. Pompdeksel weer plaatsen en vastschroeven.
6. Serviceklep plaatsen en sluiten.

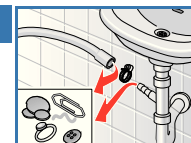


Om te voorkomen dat bij de volgende keer wassen het wasmiddel ongebruikt in de afvoer stroomt: 1 liter water in compartiment **II** gieten en programma **Afpompen** starten.

i Afvoer slang op sifon

Programmakieler op **Uit** zetten, stekker uit het stopcontact halen.

1. Slangenklem losmaken, afvoerslang voorzichtig lostrekken (restwater).
2. Afvoerslang en sifonklemmen reinigen.
3. Afvoerslang weer plaatsen en aansluitplek met slangenklem borgen.

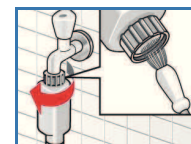


i Zeef in watertoevoer

! Elektrocutiegevaar!
Aqua-Stop-veiligheidsvoorziening niet in water onderdempelen (bevat elektrische afsluiter).

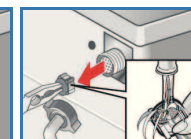
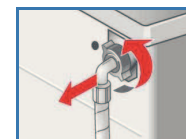
Waterdruk in toevoerslang afbouwen:

1. Waterkraan sluiten!
2. Willekeurig programma kiezen (behalve **Spelen/Centrifugeren // Afpompen**).
3. **Start** kiezen. Programma ca. 40 seconden laten lopen.
4. Programmakieler op **Uit** zetten. Netstekker uit contactdoos trekken. Zeef reinigen:
1. Afhankelijk van model:
Slang van waterkraan nemen.
Zeef met een kleine borstel reinigen.



en/of bij modellen Standard en Aqua-Secure:

1. Slang aan de achterzijde van het apparaat afnemen, zeef met tang verwijderen en reinigen.
2. Slang aansluiten en op lek Dichtheid controleren.



Wat te doen wanneer...

Er water uitstroomt	<ul style="list-style-type: none"> - Afvoerslang juist bevestigen / vervangen. - Schroefaansluiting van de toevoerslang vastdraaien.
Geen watertoevoer. Wasmiddel niet ingespoeld.	<ul style="list-style-type: none"> - Start niet gekozen? - Waterkraan niet geopend? - Evtl. zeef verstopt? Zeef reinigen → Blz. 10. - Toevoerslang geknikt of ingeklemd?
Vuldeur gaat niet open.	<ul style="list-style-type: none"> - Veiligheidsfunctie actief. Ca. 2 minuten wachten. - ---- (zonder eindcentrifuteren) gekozen? → Blz. 3,4.
Het programma start niet.	<ul style="list-style-type: none"> - Start of (Klaar in) gekozen? - Vuldeur gesloten? - Kinderslot actief? Deactiveren → Blz. 5.
Wassop wordt niet afgepompt.	<ul style="list-style-type: none"> - ---- (zonder eindcentrifuteren) gekozen? → Blz. 3,4. - Soppomp reinigen → Blz. 10. - Afvoerbuis en/of afvoerslang reinigen.
Water in de trommel niet zichtbaar.	<ul style="list-style-type: none"> - Geen storing - Waterniveau onder het zichtbare bereik.
Centrifugerresultaat niet naar tevredenheid. Was nat/te vochtig.	<ul style="list-style-type: none"> - Geen fout - onbalans controlesysteem heeft centrifugeren afgebroken, ongelijkmatige verdeling van de was. Kleine en grote wasstukken in de trommel verdelen. - Programma Licht strijken gekozen? → Blz. 7. - Te laag toerental gekozen? → Blz. 5.
De duur van het programma wordt tijdens de wascyclus gewijzigd.	<ul style="list-style-type: none"> - Niets aan de hand - het programmaverloop wordt geoptimaliseerd voor het betreffende wasproces. Dit kan tot wijzigingen in de duur van het programma op het display leiden.
Meermalen beginnen met centrifugeren.	<ul style="list-style-type: none"> - Geen storing - Het onbalans controlesysteem zorgt er voor dat onbalans verdwijnt.
Restwater in het compartiment voor verzorgingsproduct.	<ul style="list-style-type: none"> - Geen fout - Werking als verzorgingsmiddel wordt niet beïnvloed - Eventueel lade reinigen → Blz. 9.
Geurvorming in wasautomaat.	<ul style="list-style-type: none"> - Programma Katoen 90 °C zonder wasgoed doorvoeren. Hiervoor hoofdwasmiddel gebruiken.
Het indicatielampje wassen knippert. Er kan schuim uit de wasmiddellade komen.	<ul style="list-style-type: none"> - Te veel wasmiddel gebruikt? 1 eetlepel wasverzachter met ½ liter water vermengen en in wasmiddelbakje II gieten (<i>niet bij outdoor kleding en donzen dekbedden/kussens!</i>). - Wasmiddeldosering bij de volgende wasbeurt reduceren.
Sterke geluidsontwikkeling, trillingen en "wandelen" bij het centrifugeren.	<ul style="list-style-type: none"> - Apparaatvoeten gefixeerd? - Apparaatvoeten borgen → <i>Opstellingshandleiding</i>. - Transportbeveiligingen verwijderd? - Transportbeveiligingen verwijderen → <i>Opstellingshandleiding</i>.
Geluiden tijdens het centrifugeren en afpompen.	<ul style="list-style-type: none"> - Afvoerpomp schoonmaken → Blz. 10
Display / displaylampen werken tijdens het bedrijf niet.	<ul style="list-style-type: none"> - Stroomstoring? - Zekeringen geschakeld? Zekeringen inschakelen/vervangen. - Wanneer de storing herhaald optreedt de servicedienst inschakelen.
Programmaduur langer dan gewoonlijk.	<ul style="list-style-type: none"> - Geen storing - Onbalans controlesysteem verhelpt de onbalans door het meermalen verdelen van het wasgoed. - Geen fout - schuimcontrolesysteem actief - er wordt een spoelcyclus toegevoegd.
Resten wasmiddel op het wasgoed.	<ul style="list-style-type: none"> - Soms bevatten fosfaatvrije wasmiddelen resten die niet in water oplosbaar zijn. - Spoelen/Centrifugeren kiezen of wasgoed na het wassen afborstelen.

Wanneer een storing niet zelf verholpen kan worden (Uit-/aanschakelen) of een reparatie nodig is:

- Programmakiezer op **Uit** zetten en stekker uit het stopcontact halen.
- Waterkraan dichtdraaien en contact opnemen met de servicedienst → *Plaatsingshandleiding*.



Wasautomaat



BOSCH

nl Gebruikershandleiding