

Su lavadora

Enhorabuena, se ha decidido por un electrodoméstico moderno de gran calidad de la marca Bosch. Esta lavadora se caracteriza por ahorrar en el consumo de agua y energía. Cada una de las lavadoras que sale de nuestra fábrica se ha sometido a una cuidadosa prueba de perfecto estado y de funcionamiento.

Más información: www.bosch-home.com

Encontrará los datos de contacto del servicio de asistencia más próximo aquí o en la lista de puntos de asistencia adjunta (según modelo).

– E 902 351 352

Eliminación de residuos respetuosa con el medio ambiente

Eliminar el embalaje de forma respetuosa con el medio ambiente. El presente aparato incorpora las marcas prescritas por la Directiva europea de Residuos de Aparatos Eléctricos y Electrónicos RAEE 2002/96/CE. Esta directiva define el marco de actuación para la retirada y el reciclaje de aparatos usados en todo el territorio europeo.

Índice

■ Uso de acuerdo a lo previsto	1
■ Programas	1
■ Ajustar y adaptar el programa	3
■ Lavado	3/4
■ Después del lavado	4
■ Ajustes individuales	5/6
■ Indicaciones en el panel indicador	6
■ Resumen de programas	7
■ Consejos y advertencias de seguridad	8
■ Consumo	8
■ Consejos y advertencias importantes	9
■ Pieza insertada para detergente líquido	9
■ Cuidados/limpieza	9/10
■ Mantenimiento	10
■ Qué hacer si... ..	11

Protección del medio ambiente/consejos para ahorrar

- Utilizar la carga máxima para el programa correspondiente.
- Lavar la ropa con un grado de suciedad normal sin prelavado.
- En lugar del programa **Algodón 90 °C**, seleccionar **Algodón 60 °C** y la función adicional **Eco Perfect** ☼ Limpieza comparable con un consumo mucho menor de energía.
- Dosificar el detergente según las indicaciones del fabricante y la dureza del agua.
- Si a continuación desea secar la ropa en la secadora, seleccionar la velocidad de centrifugado de acuerdo a las indicaciones del fabricante de la misma.

Uso de acuerdo a lo previsto

- Para uso exclusivamente doméstico,
- para lavar tejidos lavables a máquina y lana lavable a mano en lejía,
- para emplear con agua potable fría y los detergentes y productos de cuidado habituales del mercado aptos para su uso en lavadoras.
- Los niños mayores de 8 años, las personas con facultades físicas, sensoriales o mentales mermadas o carentes de experiencia o conocimientos pueden manejar la lavadora bajo **supervisión** o una vez hayan sido **instruidas** por una persona responsable.

- ! – Observar los consejos y advertencias de seguridad de la página 8!
- ! – No dejar a los niños sin vigilancia!
- ! – No dejar que los niños jueguen con el aparato!
- ! – Los niños no pueden realizar labores de mantenimiento o limpieza sin vigilancia!
- ! – Mantener a las mascotas alejadas de la lavadora!

No poner la lavadora en funcionamiento hasta que se hayan leído estas instrucciones y las instrucciones de instalación que se suministran por separado.

Programas

Resumen detallado de programas → [página 7](#).

La temperatura y la velocidad de centrifugado se pueden seleccionar individualmente dependiendo del programa elegido y lo avanzado que este se encuentre.

Algodón	tejidos resistentes
+ Prelav.	tejidos resistentes, prelavado
Sintéticos	tejidos de fácil cuidado
+ Prelav.	tejidos de fácil cuidado, prelavado
Mix	tipos de ropa diferente
Delicado	tejidos delicados lavables
Lana/Lã	lana para lavar a mano y a máquina
(Aclarado)	aclarado extra con centrifugado
Centrif.adicional Ⓞ	ropa lavada a mano
(Desaguar)	el agua de aclarado con ---- (paro del aclarado = sin centrifugado final); para ello ajustar las Ⓞ (velocidad de centrifugado) a ----
Rápido 30'/15'	programa corto
Antialergias	tejidos resistentes
Camisas/Blusas	camisas que no necesitan planchado
Sport	tejidos de microfibra
R. de cama	ropa de cama delicada o tejidos oscuros

Preparación

! **Instalación adecuada según lo indicado en las instrucciones de instalación que se suministran por separado.**

Comprobar la máquina

- No poner en marcha nunca máquinas con desperfectos.
- Informar al Servicio de Asistencia Técnica.

Introducir el enchufe

- ! – ¡Solo con las manos secas!
- ! – ¡Tocar solo el enchufe!

Abrir la llave del agua

Pieza insertada para detergente líquido (según modelo), [página 10](#)

Compartimento II: detergente para el lavado principal, descalcificador, blanqueador, quitamanchas

Compartimento Ⓢ: suavizante, almidón

Compartimento I: detergente para el prelavado

Clasificación e introducción de la colada

Observar las indicaciones de cuidado del fabricante! Según los datos de las etiquetas de cuidado. Dependiendo del tipo, el color, el grado de suciedad y la temperatura. No sobrepasar la carga máxima → [página 7](#).

Observar los consejos y advertencias importantes → [página 9](#). Introducir prendas grandes y pequeñas. Cerrar la puerta de carga. No atrapar prendas entre la puerta de carga y la junta de goma.

Utilizar detergentes y productos de cuidado

Dosificar de acuerdo a: la cantidad de ropa, el grado de suciedad, la dureza del agua (para saberla póngase en contacto con su empresa de suministro de aguas) y las indicaciones del fabricante. Para modelos sin pieza insertada para detergente líquido: añadir el detergente líquido en el dosificador correspondiente y colocarlo en el tambor. Durante el funcionamiento: cuidado al abrir el cajón del detergente.

i *Diluir el almidón para la ropa y el suavizante espesos en agua. Esto evita que se formen obstrucciones.*

Ajustar** y adaptar el programa

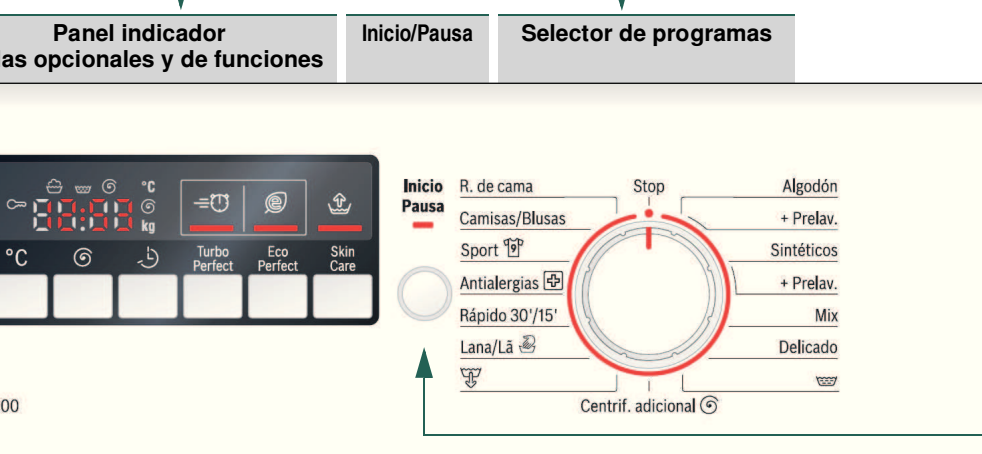
i **Si el símbolo ⇌ parpadea en el panel indicador, → Desactivar el seguro para niños activo, [pág. 5](#).

Teclas opcionales y de funciones → Ajustes individuales, [pág. 5](#).

i Selector de programas para encender y apagar la lavadora y para elegir el programa deseado. Se puede girar en ambas direcciones.

Seleccionar Inicio/Pausa

i Si las teclas de función se pulsan prolongadamente, ejecución automática de los valores indicados.



col d - 90	°C (Temp.)	Selección de la temperatura (col d = fría)
---- - 1200*	Ⓞ (velocidad de centrifugado)	Selección de la velocidad de centrifugado (* según modelo) o ---- (paro del aclarado = sin centrifugado final, la ropa permanece en la última agua de aclarado, panel indicador ----)
1h - 24h	⏻ (Temporizador)	Fin del programa tras...
Indicadores de estado		Indicador del estado del programa:
c w End		Lavado, aclarado, centrifugado, duración o fin del programa
⇌		Seguro para niños → pág. 5

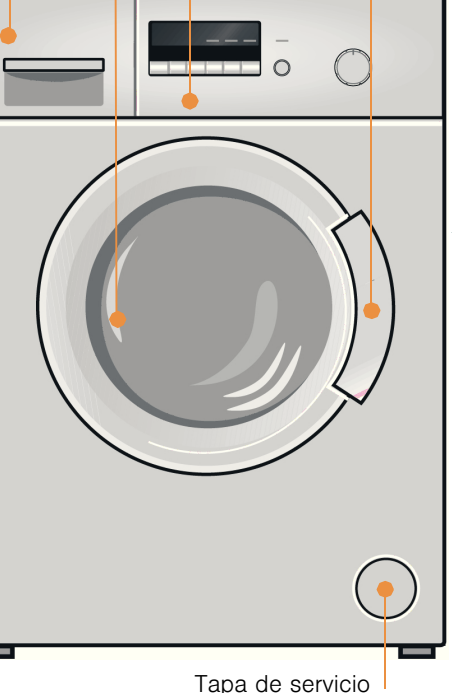
Lavado

Cajón del detergente con compartimentos I, II, Ⓢ

Puerta de carga

Pantalla de mando

Asa de la puerta de carga



Lavado

Desconectar

Situar el selector de programas en Stop **Stop (Apagado)**.

Cerrar la llave del agua

No necesario en modelos con Aqua-Stop → *Consejos y advertencias en las instrucciones de instalación, página 7*.

Retirar la colada

Abrir la puerta de carga y retirar la ropa. Si ---- (paro del aclarado = sin centrifugado final) está activo: seleccionar el programa (**Desaguar**) o elegir la velocidad de centrifugado. Pulsar **Inicio/Pausa**.

- i** – Eliminar los posibles objetos extraños, peligro de oxidación.
- Dejar abiertos la puerta de carga y el cajón del detergente para que puedan secarse los restos de agua.

El programa finaliza si...

... en el panel indicador aparece **End**.

Interrumpir el programa

En programas con temperatura elevada:
– Dejar enfriar el agua: seleccionar (**Aclarado**).
– Pulsar **Inicio/Pausa**.
En programas con temperatura baja:
– **Centrifug. adicional** Ⓞ o (**Desaguar**).
– Pulsar **Inicio/Pausa**.

Modificar el programa si...

... se ha elegido un programa equivocado:
– Seleccionar de nuevo un programa.
– Pulsar **Inicio/Pausa**. El nuevo programa empieza desde el principio.

Detener/continuar el programa...

... p. ej. para poner en remojo → [página 9](#). Pulsar **Inicio/Pausa**. En el panel indicador aparece - **P**-, la puerta de carga no se puede abrir. Para continuar con el programa pulsar **Inicio/Pausa**.

Ajustes individuales

Teclas de funciones

Antes y durante el programa seleccionado pueden modificarse la velocidad de centrifugado y la temperatura. Sus efectos dependen de lo avanzado que esté el programa.

°C (Temp.) (temperatura)

La temperatura mostrada se puede modificar. La temperatura de lavado máxima que se puede seleccionar depende del programa elegido.

Ⓞ (velocidad de centrifugado // ---- (paro del aclarado = sin centrifugado final))

La velocidad de centrifugado mostrada se puede modificar o elegir ---- (paro del aclarado = sin centrifugado final, la colada permanece en el agua después del último aclarado, panel indicador ----). La velocidad de centrifugado máxima que se puede seleccionar depende del modelo y del programa elegidos.

⏻ (Temporizador)

Al elegir el programa se muestra la duración correspondiente. Puede retrasarse el inicio del programa antes de que empiece. El tiempo del temporizador se puede ajustar por horas, hasta un máximo de 24. Pulsar la tecla ⏻ (**Temporizador**) repetidas veces hasta que aparezca el número de horas deseado (h=hora). Pulsar **Inicio/Pausa**.

Teclas opcionales → Resumen de programas, página 7

Turbo Perfect Para lavar en menos tiempo con una eficacia de lavado comparable al programa normal. Cantidad máxima de carga → Resumen de programas, [página 7](#).

Eco Perfect Para ahorrar energía con una eficacia de lavado comparable al programa normal.

Skin Care (Agua extra) Nivel superior de agua y enjuague adicional, tiempo de lavado más largo. Para zonas con agua muy blanda o para mejorar la eficacia del aclarado.

Seguro para niños

⇌ en el panel indicador Asegurar la lavadora frente a los cambios no intencionados de las funciones programadas. **CONECTAR/DESCONECTAR:** presionar la tecla de inicio y parada Inicio/Pausa durante aprox. 5 segundos después del inicio/fin del programa. Nota: el seguro para niños puede permanecer activado hasta que se inicie el siguiente programa incluso después de apagar la lavadora. Desactivar el seguro para niños antes de poner en marcha el programa y volver a conectarlo cuando empiece si es necesario.

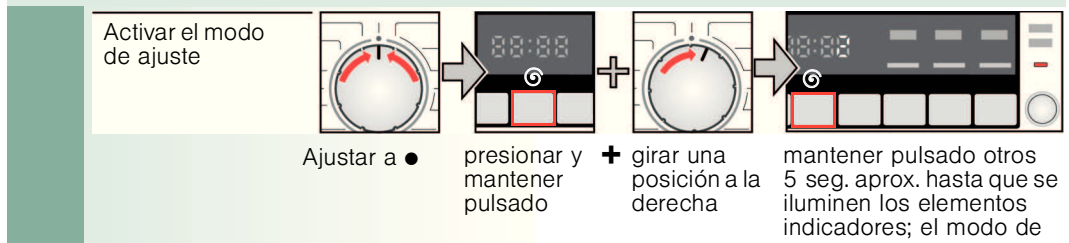
Inicio/Pausa

Para iniciar o detener y continuar el programa y para activar/desactivar el seguro para niños.

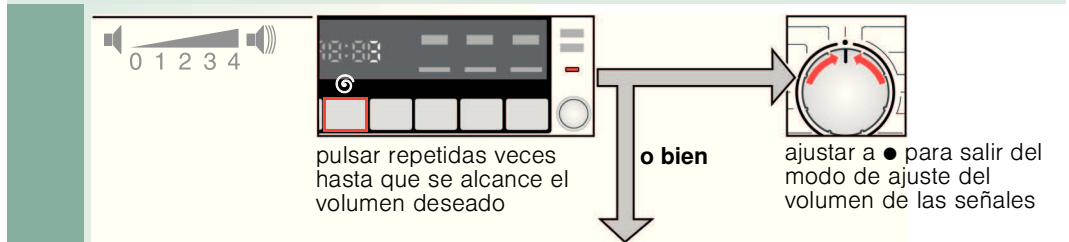
Ajustes individuales

Señal

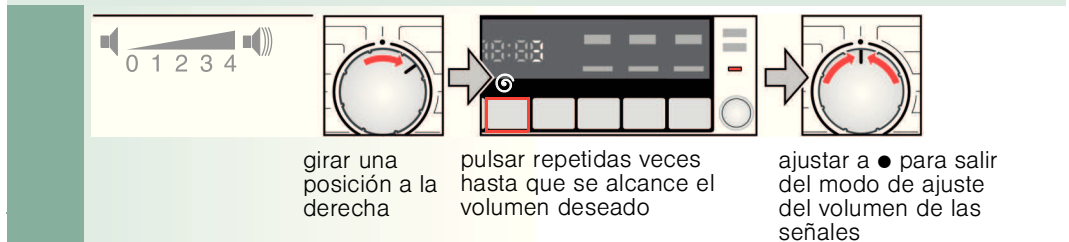
1. Activar el modo de ajuste del volumen de las señales



2. a) Ajustar el volumen de las **señales de las teclas (según el modelo)**



2. b) Ajustar el volumen de las **señales de advertencia**



Indicaciones en el panel indicador según el modelo

E: 17	Abrir la llave del agua (agua fría) completamente; tubo de admisión doblado/aprisionado; presión de agua demasiado baja; mantenimiento, limpiar el filtro → página 10 .
E: 18	Bomba de desagüe obstruida; mantenimiento, limpiar la bomba de desagüe → página 10 . Cañería/tubo de desagüe atascado; mantenimiento, limpiar el tubo de desagüe del sifón → página 10 .
E: 23	Agua en la bandeja recolectora, aparato no estanco. Cerrar la llave del agua. Avisar al Servicio de Asistencia Técnica.
⇌	Seguro para niños activo, Desactivar → página 5 .
Otros indicadores	Apagar el aparato, esperar 5 segundos y volver a encender. Si se muestra de nuevo la indicación, avisar al Servicio de Asistencia Técnica.

Antes del primer lavado
Lavar una vez sin ropa → página 9

Clasificación e introducción de la colada

Observar las indicaciones de cuidado del fabricante!
Según los datos de las etiquetas de cuidado.
Dependiendo del tipo, el color, el grado de suciedad y la temperatura.
No sobrepasar la carga máxima → página 7.

Observar los consejos y advertencias importantes → página 9.
Introducir prendas grandes y pequeñas.
Cerrar la puerta de carga. No atrapar prendas entre la puerta de carga y la junta de goma.

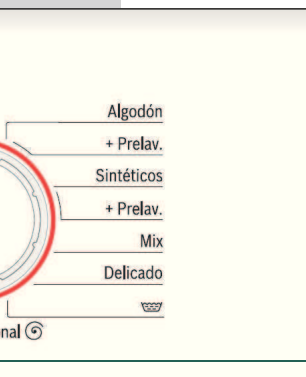
Utilizar detergentes y productos de cuidado

Dosificar de acuerdo a: la cantidad de ropa, el grado de suciedad, la dureza del agua (para saberla póngase en contacto con su empresa de suministro de aguas) y las indicaciones del fabricante.
Para modelos sin pieza insertada para detergente líquido: añadir el detergente líquido en el dosificador correspondiente y colocarlo en el tambor.
Durante el funcionamiento: cuidado al abrir el cajón del detergente.

i Diluir el almidón para la ropa y el suavizante espesos en agua.
Esto evita que se formen obstrucciones.

Ajustar** y adaptar el programa

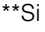
Programas



d = fría)

Centrifugado (* según modelo) o
Centrifugado final, la ropa per-
forado, panel indicador - - - -)

a:
duración o fin del programa

i **Si el símbolo  parpadea en el panel indicador, → Desactivar el seguro para niños activo, pág. 5.

Teclas opcionales y de funciones
→ Ajustes individuales, pág. 5.

i Selector de programas para encender y apagar la lavadora y para elegir el programa deseado. Se puede girar en ambas direcciones.

Seleccionar Inicio/Pausa

i Si las teclas de función se pulsan prolongadamente, ejecución automática de los valores indicados.

Lavado

Cajón del detergente
con compartimentos I, II, 

Puerta de carga

Pantalla de mando

Asa de la
puerta de carga



Tapa de servicio

Lavado


Desconectar

Situar el selector de programas en Stop **Stop (Apagado)**.

Cerrar la llave del agua

No necesario en modelos con Aqua-Stop
→ *Consejos y advertencias en las instrucciones de instalación, página 7.*

Retirar la colada

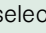
Abrir la puerta de carga y retirar la ropa.
Si - - - - (paro del aclarado = sin centrifugado final) está activo: seleccionar el programa  (**Desaguar**) o elegir la velocidad de centrifugado.
Pulsar **Inicio**/Pausa.

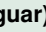
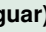
i - Eliminar los posibles objetos extraños, peligro de oxidación.
- Dejar abiertos la puerta de carga y el cajón del detergente para que puedan secarse los restos de agua.

El programa finaliza si...

... en el panel indicador aparece **End**.

Interrumpir el programa

En programas con temperatura elevada:
- Dejar enfriar el agua: seleccionar  (**Aclarado**).
- Pulsar **Inicio**/Pausa.

En programas con temperatura baja:
- **Centrifug. adicional**  o  (**Desaguar**).
- Pulsar **Inicio**/Pausa.

Modificar el programa si...

... se ha elegido un programa equivocado:
- Seleccionar de nuevo un programa.
- Pulsar **Inicio**/Pausa. El nuevo programa empieza desde el principio.

Detener/continuar el programa...

... p. ej. para poner en remojo → página 9.
Pulsar **Inicio**/Pausa. En el panel indicador aparece - **P** -, la puerta de carga no se puede abrir.
Para continuar con el programa pulsar **Inicio**/Pausa.

Ajustes individuales

- Teclas de funciones

Antes y durante el programa seleccionado pueden modificarse la velocidad de centrifugado y la temperatura. Sus efectos dependen de lo avanzado que esté el programa.

°C (Temp.) (temperatura)

La temperatura mostrada se puede modificar. La temperatura de lavado máxima que se puede seleccionar depende del programa elegido.

⦿ (velocidad de centrifugado // ---- (paro del aclarado = sin centrifugado final))

La velocidad de centrifugado mostrada se puede modificar o elegir ---- (paro del aclarado = sin centrifugado final, la colada permanece en el agua después del último aclarado, panel indicador - - - -). La velocidad de centrifugado máxima que se puede seleccionar depende del modelo y del programa elegidos.

⌚ (Temporizador)

Al elegir el programa se muestra la duración correspondiente. Puede retrasarse el inicio del programa antes de que empiece. El tiempo del temporizador se puede ajustar por horas, hasta un máximo de 24. Pulsar la tecla ⌚ (Temporizador) repetidas veces hasta que aparezca el número de horas deseado (h=hora). Pulsar Inicio/Pausa.
- Teclas opcionales → Resumen de programas, página 7

Turbo Perfect ⚡

Para lavar en menos tiempo con una eficacia de lavado comparable al programa normal. Cantidad máxima de carga → Resumen de programas, página 7.

Eco Perfect ♻️

Para ahorrar energía con una eficacia de lavado comparable al programa normal.

Skin Care 💧 (Agua extra)

Nivel superior de agua y enjuague adicional, tiempo de lavado más largo. Para zonas con agua muy blanda o para mejorar la eficacia del aclarado.
- Seguro para niños

🔒 en el panel indicador

Asegurar la lavadora frente a los cambios no intencionados de las funciones programadas.
CONECTAR/DESCONECTAR: presionar la tecla de inicio y parada Inicio/Pausa durante aprox. 5 segundos después del inicio/fin del programa.
Nota: el seguro para niños puede permanecer activado hasta que se inicie el siguiente programa incluso después de apagar la lavadora. Desactivar el seguro para niños antes de poner en marcha el programa y volver a conectarlo cuando empiece si es necesario.
- Inicio/Pausa

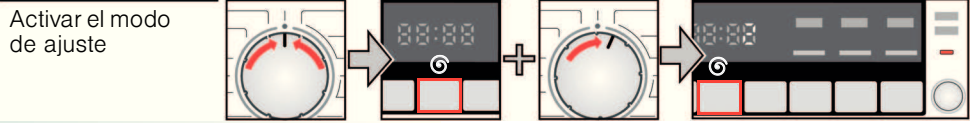
Para iniciar o detener y continuar el programa y para activar/desactivar el seguro para niños.

Ajustes individuales

- Señal

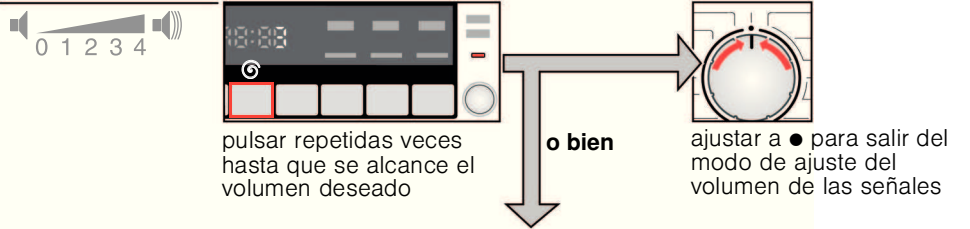
1. Activar el modo de ajuste del volumen de las señales

Activar el modo de ajuste



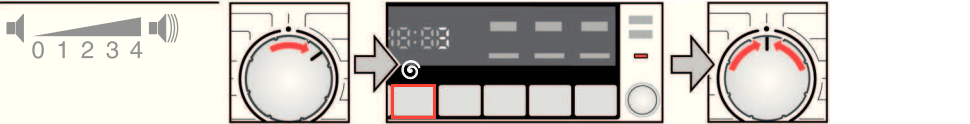
Ajustar a ● presionar y mantener pulsado + girar una posición a la derecha mantener pulsado otros 5 seg. aprox. hasta que se iluminen los elementos indicadores; el modo de

2. a) Ajustar el volumen de las señales de las teclas (según el modelo)



pulsar repetidas veces hasta que se alcance el volumen deseado o bien ajustar a ● para salir del modo de ajuste del volumen de las señales

2. b) Ajustar el volumen de las señales de advertencia



girar una posición a la derecha pulsar repetidas veces hasta que se alcance el volumen deseado ajustar a ● para salir del modo de ajuste del volumen de las señales
- ## Indicaciones en el panel indicador según el modelo
- E: 17

Abrir la llave del agua (agua fría) completamente; tubo de admisión doblado/aprisionado; presión de agua demasiado baja; mantenimiento, limpiar el filtro → página 10,

E: 18

Bomba de desagüe obstruida; mantenimiento, limpiar la bomba de desagüe → página 10.
Cañería/tubo de desagüe atascado; mantenimiento, limpiar el tubo de desagüe del sifón → página 10.

E: 23

Agua en la bandeja recolectora, aparato no estanco. Cerrar la llave del agua. Avisar al Servicio de Asistencia Técnica.

🔒

Seguro para niños activo, Desactivar → página 5.

Otros indicadores

Apagar el aparato, esperar 5 segundos y volver a encender. Si se muestra de nuevo la indicación, avisar al Servicio de Asistencia Técnica.
- 5
- 6

Algodón + Prelav.	_____ c o l d - 90 °C	6 kg/ 3,5 kg*	Tejidos resistentes y lavables a 90° de algodón o lino	Turbo Perfect ≡☼*, Eco Perfect ☼, Skin Care ☼
Antialergias ☸	c o l d - 60 °C			Turbo Perfect ≡☼*, Eco Perfect ☼, Skin Care ☼; para pieles especialmente sensibles; lavado más largo con la temperatura seleccionada, más nivel de agua, aclarado adicional
Sintéticos + Prelav.	_____ c o l d - 60 °C	3 kg	Tejidos de fácil cuidado de algodón, lino, sintéticos o mixtos	Turbo Perfect ≡☼, Eco Perfect ☼, Skin Care ☼
Mix	c o l d - 40 °C	2,5 kg	Tejidos de algodón o de fácil cuidado	Turbo Perfect ≡☼, Eco Perfect ☼, Skin Care ☼; se pueden mezclar tipos de ropa diferentes
R. de cama	c o l d - 40 °C	3 kg	Tejidos oscuros de algodón y de fácil cuidado	Turbo Perfect ≡☼, Eco Perfect ☼, Skin Care ☼; centrifugado o aclarado final reducido
Camisas/Blusas	c o l d - 60 °C	2 kg	Camisas que no necesitan planchado de algodón, lino, tejido sintético o mixto	Turbo Perfect ≡☼, Eco Perfect ☼, Skin Care ☼
Delicado	c o l d - 40 °C		Para tejidos delicados lavables, p. ej. de seda, satén, sintéticos o mixtos (p. ej. cortinas)	Turbo Perfect ≡☼, Eco Perfect ☼, Skin Care ☼
Lana/Lã	c o l d - 30 °C		Tejidos lavables a mano o a máquina de lana o parcialmente de lana	Programa de lavado especialmente cuidadoso para evitar que la ropa encójase, pausas más prolongadas del programa (los tejidos reposan en el agua de lavado)
Sport 🏆	c o l d - 40 °C	3,5 kg/ 2 kg	Tejidos de microfibra	Turbo Perfect ≡☼, Eco Perfect ☼, Skin Care ☼
Rápido 30'/15'	c o l d - 40 °C		Tejidos de fácil cuidado de algodón, lino, sintéticos o mixtos	Programa corto, apto para ropa poco sucia
Programas adicionales				☼ (Aclarado), Centrif. adicional ☼, ☼ (Desaguar)

* Carga reducida con la opción Turbo Perfect ≡☼.
i Programas sin prelavado: añadir el detergente en el compartimento II, programas con prelavado: distribuir el detergente en los compartimentos I y II.

9303 / 9000851947

WAB24261EE

Robert Bosch Hausgeräte GmbH
Carl-Wery-Str. 34
81739 München / Deutschland



Consejos y advertencias de seguridad

- Peligro de descarga eléctrica**

Peligro de muerte

Peligro de asfixia

Peligro de envenenamiento

Peligro de explosión

Peligro de lesiones
- Leer las instrucciones de manejo e instalación, así como el resto de las informaciones entregadas con la lavadora y proceder como se indica en ellas.

– Conservar los documentos para un uso posterior.

– Tirar solo del enchufe, nunca del cable.

– Introducir/extraer el enchufe solo con las manos secas.

Una vez que el aparato ha finalizado su servicio:

– Extraer el enchufe.

– Separar el cable de red y retirarlo con el enchufe.

– Destruir la cerradura de la puerta de carga. Así los niños no podrán encerrarse y se evitará el peligro de muerte.

– Mantener alejados de los niños los envases, los plásticos y las piezas de embalaje.

– Guardar los detergentes y los productos de cuidado fuera del alcance de los niños.

– Las prendas tratadas con productos de limpieza con disolventes, p. ej. quitamanchas/gasolina de lavado pueden provocar una explosión después de la carga.

Aclarar a mano bien las prendas antes.

– La puerta de carga puede estar muy caliente.

– Extraer agua de lavado caliente con precaución.

– No subirse a la lavadora.

– No apoyarse en la puerta de carga abierta.

– No tocar el tambor si todavía está girando.

Consumo

Programa	Carga	Energía***	Agua***	Duración del programa***
Algodón 20 °C	6 kg	0,30 kWh	68 l	2 ¼ h
Algodón 40 °C*	6 kg	0,95 kWh	68 l	2 ¼ h
Algodón 60 °C	6 kg	1,60 kWh	68 l	2 ¼ h
Algodón 90 °C	6 kg	2,45 kWh	76 l	2 ½ h
Sintéticos 40 °C*	3 kg	0,70 kWh	53 l	1 ¾ h
Mix 40 °C	2,5 kg	0,40 kWh	44 l	1 h
Delicado 30 °C	2 kg	0,30 kWh	37 l	¾ h
Lana/Lã 30 °C	2 kg	0,20 kWh	43 l	¾ h

* Ajuste del programa para examen de acuerdo a la norma EN60456 en vigor.
Indicaciones para exámenes comparativos: para testar los programas de prueba, lavar la carga indicada con la velocidad de centrifugado máxima.

Programa	Función adicional	Carga	Consumo anual de energía	Consumo anual de agua
Algodón 40/60 °C	Eco Perfect ☼**	6 kg/3 kg	196 kWh	10800 l

** Ajustes del programa para comprobación y etiquetado de energía de acuerdo a la Directiva 60456 Ed.5 CE con agua fría (15 °C).
*** Los valores varían dependiendo de la presión, la dureza y la temperatura de entrada del agua así como de la temperatura ambiente, el tipo, la cantidad y la suciedad de la colada, el detergente utilizado, las oscilaciones de la tensión de red y las opciones elegidas de los valores indicados.

Consejos y advertencias importantes

Antes del primer lavado

¡No introducir ropa! Abrir la llave del agua. Introducir en el compartimento **II**:

- Aprox. 1 litro de agua
- Detergente (dosificación según las indicaciones del fabricante para ropa poco sucia de acuerdo a la dureza del agua correspondiente)

Situar el selector de programas en **Sintéticos 60 °C** y pulsar **Inicio**/Pausa. Al finalizar el programa, ajustar el selector de programas en **Stop (Apagado)**.

Proteger la colada y la lavadora

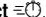
- Al dosificar los productos de limpieza, detergentes y auxiliares atenerse siempre a las indicaciones del fabricante.
- Vaciar los bolsillos.
- Comprobar si hay piezas de metal (clips de oficina, etc.).
- Lavar la ropa delicada en redes o bolsas (medias, cortinas, sujetadores con aros, etc.).
- Cerrar las cremalleras, cerrar los botones de las fundas.
- Cepillar la arena de los bolsillos y los pliegues.
- Retirar los ganchos de las cortinas o meterlos en una red o una bolsa.

Introducir la colada

Introducir prendas grandes y pequeñas.
No atrapar prendas entre la puerta de carga y la junta de goma.

Colada con distinto grado de suciedad

Lavar la ropa nueva por separado.

Poco sucia No usar prelavado. Si es necesario, seleccionar la opción **Turbo Perfect** .

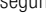
Pretratar las manchas si es necesario.

Muy sucia Introducir menos ropa. Elegir un programa con prelavado.

Poner en **remojo** con ropa del mismo color.

Añadir suavizante/detergente siguiendo las indicaciones del fabricante en el compartimento **II**. Situar el selector de programas en **Algodón 30 °C** y presionar **Inicio**/Pausa. Transcurridos aprox. 10 minutos presionar **Inicio**/Pausa para detener el programa. Transcurrido el tiempo de remojo deseado, volver a presionar **Inicio**/Pausa si se desea proseguir con el programa o cambiarlo.

Almidones No debe emplearse suavizante para la colada.

Se puede añadir almidón líquido en todos los programas de lavado. Dosificar el almidón según las indicaciones del fabricante en el compartimento del suavizante  (limpiar antes si es necesario).

Teñir/desteñir

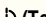
Teñir únicamente en cantidades domésticas. La sal puede dañar el acero inoxidable. Observar las instrucciones del fabricante del tinte. **No** desteñir ropa en la lavadora.

Utilizar detergentes líquidos según modelo

Colocar la pieza insertada para dosificar el detergente líquido:

- Extraer completamente el cajón del detergente → [página 10](#).
- Desplazar la pieza insertada hacia delante.

No emplear la pieza insertada (desplazar hacia arriba):

- Con detergentes en gel y en polvo,
- para programas con prelavado o la función  (**Temporizador**).



Cuidados/limpieza

Carcasa de la lavadora, panel de mando

- Limpiar los restos de detergente inmediatamente.
- Quitar frotando con un paño suave humedecido.
- Está prohibido limpiar con chorro de agua.

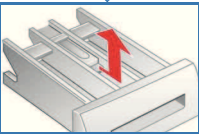
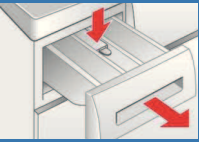
Cuidados/limpieza

- **Peligro de descarga eléctrica** ¡Extraer el enchufe!
- **Peligro de explosión** ¡No usar disolventes!

Limpieza del cajón del detergente ...
... si hay restos de detergente o suavizante.

1. Extraer, presionar la pieza insertada, extraer el cajón completamente.
2. Extraer la pieza insertada: presionar la pieza insertada con el dedo de abajo a arriba.
3. Limpiar la bandeja de dosificación y la pieza insertada con agua y un cepillo y secarlas.
4. Colocar y encajar la pieza insertada (introducir los cilindros en la espiga de guía).
5. Introducir el cajón del detergente.

Dejar abierto el cajón del detergente para que puedan secarse los restos de agua.



Tambor de lavado

Dejar abierta la puerta de carga para que el tambor se seque.
Manchas de óxido: emplear un agente limpiador sin cloro, no utilizar lana de acero.

Descalcificar ¡Sin ropa en la lavadora!

No se requiere si el detergente se dosifica adecuadamente; en caso de ser necesario, proceder según las indicaciones del fabricante del descalcificador. Podrá encontrar los descalcificadores adecuados en nuestra página de internet o por medio del Servicio de Asistencia Técnica (→ [página 1](#)).

Mantenimiento

- **Peligro de quemaduras!**
- Dejar enfriar el agua del lavado.
- Cerrar la llave del agua.

Bomba de desagüe

Situar el selector de programas en **Stop (Apagado)**, extraer el enchufe.

1. Abrir la tapa de servicio
2. Desenroscar la tapa de la bomba con cuidado (restos de agua).
3. Limpiar el interior, la rosca de la tapa de la bomba y el cuerpo de la bomba (la rueda con aletas de la bomba de desagüe se tiene que poder girar).
4. Volver a poner la tapa de la bomba y atornillarla.
5. Volver a colocar la tapa de servicio.

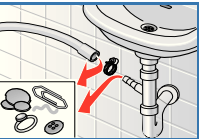


Para evitar que fluya detergente no utilizado en el desagüe durante el siguiente lavado: añadir 1 litro de agua en el compartimento **II** e iniciar el programa  (**Desaguar**).

Tubo de desagüe del sifón obstruido

Situar el selector de programas en **Stop (Apagado)**, extraer el enchufe.



1. Aflojar la abrazadera del tubo y retirarlo con cuidado (¡Atención! puede contener restos de agua).
2. Limpiar el tubo de desagüe y el empalme del sifón.
3. Volver a introducir el tubo de desagüe y asegurar el punto de unión con la abrazadera del tubo.



Filtro de la entrada de agua atascado

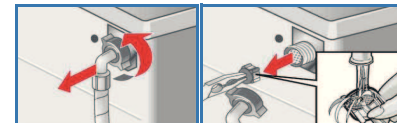
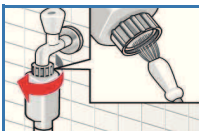
Peligro de descarga eléctrica
No sumergir en agua el dispositivo de seguridad Aqua-Stop (contiene una válvula eléctrica).

Eliminar la presión de agua del tubo de admisión:

1. Cerrar la llave del agua.
2. Seleccionar un programa cualquiera (menos **Centrif. adicional**  /  (**Desaguar**) (Spülen/Schleudern/Abpumpen)).
3. Pulsar **Inicio**/Pausa. Dejar funcionar el programa aprox. 40 seg..
4. Situar el selector de programas en **Stop (Apagado)**. Extraer el enchufe. Limpiar del filtro:
5. Separar el tubo de la llave del agua. Limpiar el filtro con un cepillo pequeño.

y/o en modelos estándar y Aqua-Secure:
Retirar el tubo de la parte trasera del aparato, extraer el filtro con unas tenazas y limpiarlo.

6. Conectar el tubo y comprobar su estanqueidad.



Qué hacer si...

● Sale agua.	<ul style="list-style-type: none"> - Fijar bien o sustituir el tubo de desagüe. - Apretar el atornillamiento del tubo de admisión.
● No entra agua. El detergente no ha entrado.	<ul style="list-style-type: none"> - ¿No se ha seleccionado Inicio/Pausa? - ¿No se ha abierto la llave del agua? - ¿Es posible que el filtro esté obstruido? Limpiar el filtro → <i>página 10</i>. - ¿Está el tubo de admisión doblado o aprisionado?
● La puerta de carga no se puede abrir.	<ul style="list-style-type: none"> - Función de seguridad activada. ¿Cancelación del programa? → <i>página 4</i>. - ¿Se ha seleccionado ---- (paro del aclarado = sin centrifugado final)? → <i>pág. 3,4</i>.
● El programa no se inicia.	<ul style="list-style-type: none"> - ¿Se ha elegido Inicio/Pausa o el tiempo en el ⏸ (Temporizador)? - ¿Está la puerta de carga cerrada? - ¿Está el seguro para niños activo? Desactivar → <i>página 5</i>.
● El agua del lavado no se extrae.	<ul style="list-style-type: none"> - ¿Se ha seleccionado ---- (paro del aclarado = sin centrifugado final)? → <i>pág. 3,4</i>. - Limpiar la bomba de desagüe → <i>página 10</i>. - Limpiar la cañería y/o el tubo de desagüe.
● No se ve agua en el tambor.	<ul style="list-style-type: none"> - Sin fallo: agua por debajo del rango visible.
● Resultado no satisfactorio del centrifugado. Colada mojada/demasiado húmeda.	<ul style="list-style-type: none"> - Sin fallo: el sistema de control centrífugo ha interrumpido el centrifugado (distribución irregular de la colada). Distribuir las prendas grandes y pequeñas por el tambor. - ¿Se ha elegido una velocidad demasiado baja? → <i>página 5</i>.
● La duración del programa se modifica durante el ciclo de lavado.	<ul style="list-style-type: none"> - Sin fallo: el programa se optimiza para el proceso de lavado correspondiente. Esto puede provocar cambios en la duración del programa en el panel indicador.
● Varios centrifugados breves.	<ul style="list-style-type: none"> - Sin fallo: el sistema de control centrífugo corrige desequilibrios.
● Restos de agua en el compartimento ⌘ para los productos de cuidado.	<ul style="list-style-type: none"> - Sin fallo: la eficacia del producto de cuidado no se ve afectada. - Limpiar la pieza insertada si es necesario → <i>página 10</i>.
● Formación de olores en la lavadora.	<ul style="list-style-type: none"> - Ejecutar el programa Algodón 90 °C con la lavadora vacía empleando detergente.
● La indicación de estado ☁️ parpadea. Se ha detectado una dosificación excesiva de detergente.	<ul style="list-style-type: none"> - ¿Se ha añadido demasiado detergente? - Mezclar una cucharada de suavizante con ½ litro de agua e introducir en el compartimento II (<i>no para tejidos para exteriores, deportivos o con plumón</i>). - Reducir la dosificación de detergente en el siguiente lavado.
● Fuerte formación de olores, vibraciones o "paseos" al centrifugar.	<ul style="list-style-type: none"> - ¿Se han fijado bien los pies de la máquina? - Asegurar los pies del aparato → <i>Instrucciones de instalación</i>. - ¿Se han retirado los seguros para el transporte? - Retirar los seguros para el transporte → <i>Instrucciones de instalación</i>.
● El panel indicador/las lámparas indicadoras no funcionan durante el funcionamiento.	<ul style="list-style-type: none"> - ¿Corte de suministro? - ¿Han saltado los fusibles? Conectar/sustituir los fusibles. - Si la avería se repite, avisar al Servicio de Asistencia Técnica.
● El programa dura más de lo normal.	<ul style="list-style-type: none"> - Sin fallo: el sistema de control centrífugo corrige desequilibrios distribuyendo varias veces la colada. - Sin fallo: sistema de control de espuma activado, se añade un enjuague.
● Restos de detergente en la ropa.	<ul style="list-style-type: none"> - En casos aislados algunos detergentes sin fosfatos contienen restos no solubles en agua. - Elegir 🧼 (Aclarado) o cepillar la ropa después de lavarla.

Si no puede subsanar usted mismo una avería (conectar/desconectar) o es necesario realizar una reparación:

- Situar el selector de programas en **Stop (Apagado)** y extraer el enchufe de la toma de corriente.
- Cerrar la llave del agua y avisar al Servicio de Asistencia Técnica → *Instrucciones de instalación*.



Lavadora

es Instrucciones de uso