



Stručně a jasně:
Všechno co Vaše myčka nádobí potřebuje ...
Přesto si však před prvním použitím přečtete Návod k použití!
A projděte Návod k montáži!

1

Nastavení změkčovacího zařízení *

Dotážete se u vodárny na hodnotu tvrdosti a zapišete ji ...



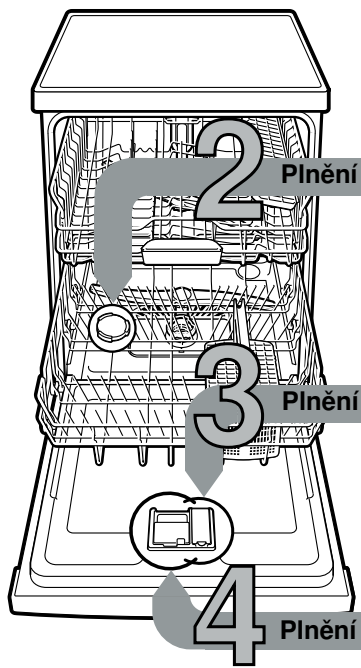
°dH	Rozsah tvrdosti	mmol/l	Stupeň	A	B	C
0-6	měkká	0-1,1	0	<input type="radio"/>	<input type="radio"/>	<input type="radio"/>
7-16	středně	1,2-2,9	1	<input checked="" type="radio"/>	<input type="radio"/>	<input type="radio"/>
17-21	tvrdá	3,0-3,7	2	<input checked="" type="radio"/>	<input checked="" type="radio"/>	<input type="radio"/>
22-35	tvrdá	3,8-6,2	3	<input checked="" type="radio"/>	<input checked="" type="radio"/>	<input checked="" type="radio"/>

* pouze před prvním mytím nebo při změně tvrdosti vody

Rychle vyřízeno ...

a takto nastavit

- Zapněte vypínač ZAP./VYP.
- Držte stisknuté tlačítko > a stiskněte tlačítko START, až blikají a .
- Uvolněte tlačítko. Ukazatel bliká a svítí ukazatelé A (= stupeň 1).
- Nastavení změníte následovně.
- Stiskněte tlačítko < tolikrát, až je nastaven požadovaný stupeň.
- Stiskněte tlačítko START. Ukazatelé a zhasnou. Nastavený stupeň je uložen.
- Zavřete dvířka.

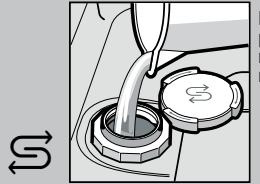


2 Plnění speciální soli

Rozpouští vápno (není nutné při nastavené hodnotě 0!) ...



Odšroubujte víko.



Pouze před prvním mytím naplňte nádržku na sůl vodou.



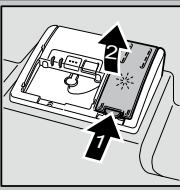
Naplňte speciální sůl (nikdy mycí prostředek!).



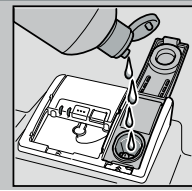
Uzavřete víko. Okamžitě myjte.

3 Plnění leštidla

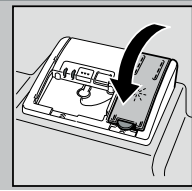
Pro třpytivý lesk ...



Stiskněte označení 1, zvedněte víko 2.



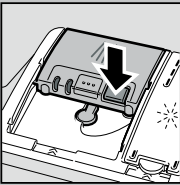
Doplňte leštidlo.



Uzavřete víko. CVAK!

4 Plnění mycího prostředku

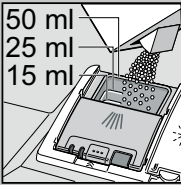
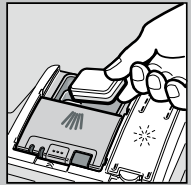
Více nečistot, více mycího prostředku ...



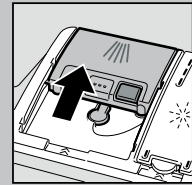
Není-li víko otevřené (stiskněte tlačítko).



Pozor, kombinované prostředky nejsou vhodné pro všechny programy, dodržujte upozornění výrobce.



Plňte mycí prostředek pouze do suché komory.



Zasuňte víko, stiskněte. CVAK!

5

Zapnutí myčky nádobí

6

Volba programu

Rychle, úsporně nebo intenzivně ...

Přehled programů

V tomto přehledu je vyobrazen max. možný počet programů. Odpovídající programy Vaší myčky nádobí si prosím převezměte z Vašeho ovládacího panelu

Data k programům jsou v laboratoři naměřené hodnoty podle evropské normy EN 50242. V praxi jsou možné odchylky. * poloviční normovaná náplň

	Intenzivně 70°	Normálně 65°	Eco 50°	Jemně 40°	Rychle 45°	Předmytí
Doba v hod: min.						
Spotřeba el. proudu v kWh	←	←	←	←	←	←
Spotřeba vody v litrech	←	←	←	←	←	←

Doba v hod: min.	←	3:15 - 1:05	→	0:29 *	0:15
Spotřeba el. proudu v kWh	←	1,45 - 0,75	→	0,80	0,05
Spotřeba vody v litrech	←	15 - 10	→	10	4

9

Vypnutí myčky nádobí A je to ...

8 7

Přídavné funkce **

Jsou přizpůsobivé ...

Úspora času (VarioSpeed) ... se docílí zvýšenou spotřebou energie při konstantním mycím a sušícím výkonu.

Poloviční náplň ... při malém množství nádobí, šetří vodu, energii a čas.

Intenzivní zóna ... perfektní pro smíšené naplnění. Poněkud se zvýší mycí tlak a teplota mytí.

Hygiene ... během mycího procesu se zvýší teplota. Tím se dosáhne zvýšený hygienický stav.

Extra sušení ... vlivem vyšší teploty při leštění se zlepšil výsledek sušení. (Dávejte pozor na choulostivé nádobí).

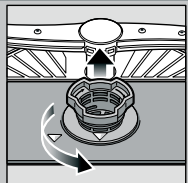
** podle modelu

Údržba a péče

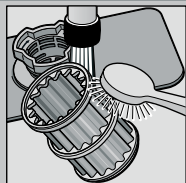
Pro perfektní mycí výsledky ...

Čištění čerpadla odpadní vody

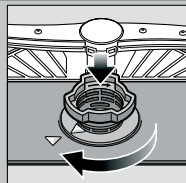
Zkontrolujte ... sítko, podle potřeb vyčistěte



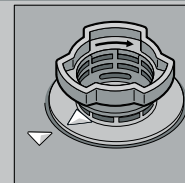
Otočte válcové sítko, vyndejte systém sítěk ...



opláchněte pod tekoucí vodou ...



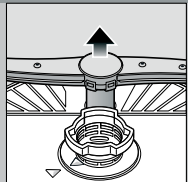
nasadte ...



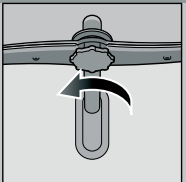
Zašroubujte sítkový systém **DBEJTE NA OZNAČENÍ!**

- Vytáhněte síťovou zástrčku
- Odstraňte sítko a odčerpajte vodu
- Nadzvedněte kryt (A)
- Zkontrolujte oběžné kolo na cizí tělesa
- Upevněte slyšitelným zaskočením kryt (B)
- Nasadte sítko

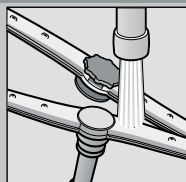
Ostříkovací ramena ... odstraňte ucpání/usazeniny



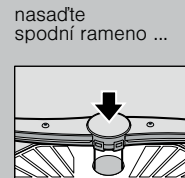
vytáhněte spodní rameno směrem nahoru ...



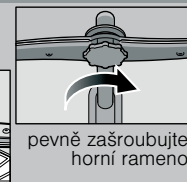
odšroubujte horní rameno ...



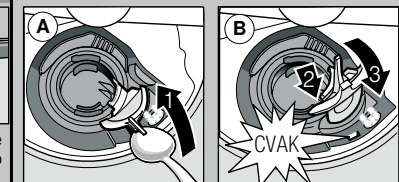
vyčistěte ostříkovací trysky pod tekoucí vodou (eventuálně zubním párátkem) ...



nasadte spodní rameno ...



pevně zašroubujte horní rameno



Odstranění malých chyb vlastními silami ...

... protože svépomoc se vyplatí!

Další upozornění najdete v Návodu k použití

Porucha	Možné příčiny	Odstranění
Svítlík ukazatel "🚰"	<p>Přívodní armatura je zaseknutá nebo zanesená vápnem</p> <p>Ucpaná nebo přelomená hadice odpadní vody</p> <p>Nemontujte kryt čerpadla odpadní vody</p> <p>Zablokované čerpadlo odpadní vody</p>	<ul style="list-style-type: none"> ▶ Otevřete přívodní armaturu. ▶ 1. Odšroubujte přípojku vody. ▶ 2. Vyčistěte sítko v přípojce vody. ▶ 3. Při otevřeném přívodu vody musí být průtok min. 10 l/min. Při menším průtoku nechejte přítokovou armaturu vyměnit. ▶ Položte přívodní hadici bez přelomení. ▶ Položte hadici pro odpadní vodu bez přelomení. ▶ Namontujte kryt (viz nahoře). ▶ Vyčistěte čerpadlo odpadní vody (viz nahoře).
Ukazatel "🚰" bliká	Spotřebič je technicky poškozen	<ul style="list-style-type: none"> ▶ Zavolejte dílenský servis (uveďte chybový údaj). ▶ Odpojte spotřebič ze sítě.
Zbytek vody v myčce nádobí	Program ještě není ukončen	<ul style="list-style-type: none"> ▶ Zapněte a zavřete spotřebič event. přerušete program (viz přerušování programu).

Rez na přiborech	<p>Přístroje nejsou odolné proti rezavění</p> <p>Tvrdá ostří nožů jsou méně odolná</p> <p>Cizí rez</p>	<ul style="list-style-type: none"> ▶ Používejte přístroje odolné proti mytí v myčce nádobí. ▶ V myčce nádobí nikdy nemyjte rezavějící díly.
------------------	--	---

Porucha	Možné příčiny	Odstranění
Nádobí není čisté	<p>Nádobí leží na sobě, event. přes sebe</p> <p>Na nádobí jsou zbytky písku nebo zbytky na způsob krupice</p>	<ul style="list-style-type: none"> ▶ Oddělte díly nádobí od sebe, zabraňte jejich dotyku. ▶ Dodržujte údaje výrobce (mycího prostředku). ▶ Zvolte silnější program. ▶ Vyčistěte ostříkovací ramena (viz nahoře). ▶ Vyčistěte sítko (viz nahoře). ▶ Nádobí uložte tak, aby se ostříkovací ramena mohla volně otáčet.
Skvrny a šmouhy	<p>Příliš velké/příliš malé dávkování leštidla</p>	<ul style="list-style-type: none"> ▶ Při šmouhách: Snižte dávkování. ▶ Při skvrnách od vody nebo vápna: Zvyšte dávkování.
Nádobí není suché	<p>Leštadlo</p> <p>Použitý kombinovaný mycí prostředek má špatný sušicí výkon</p> <p>Nastavení spotřebiče</p>	<ul style="list-style-type: none"> ▶ Zvyšte dávkování. Změňte produkt. ▶ Použijte leštadlo.
Mléčné povlaky na nádobí (odstranitelné)	<p>Nesprávně nastavené změkčování vody</p> <p>Chybí speciální sůl</p>	<ul style="list-style-type: none"> ▶ Aktivování intenzivního sušení (podle modelu). ▶ Nastavte správně změkčovací zařízení. ▶ Doplněte speciální sůl.
Mléčné povlaky, sklenice jsou zamířené/matné (nelze odstranit)	<p>Sklenice nejsou odolné proti mytí v myčce nádobí</p>	<ul style="list-style-type: none"> ▶ Používejte sklenice odolné proti mytí v myčce nádobí. ▶ Použijte mycí prostředek šetřící sklo.
Zbarvení umělohmotných dílů/částí nádobí	<p>Příliš málo mycího prostředku</p> <p>Zabarvení vlivem potravinářských barev (rajská omáčka)</p>	<ul style="list-style-type: none"> ▶ Dodržujte údaje výrobce (mycího prostředku). ▶ Zabarvení jsou nezávadná; vyblednou při dalších mycích procesech.

Ukončení programu ...

Správné uložení ...

Během programu stiskněte po dobu cca 3 s tlačítko START (Reset), až všechny ukazatele zhasnou.



Zbývajcí čas trvání programu k odčerpání zbytkové vody trvá cca 1 minutu.

Uspořádejte nádobí odolné proti mytí v myčce (bez zbytků popela, vosku, mazacího tuku, barvy, nalepených etiket; hrubě odstraňte velké zbytky marmelády, mléčných produktů a jídel) podle návodu k obsluze a zkontrolujte, zda se ostříkovací ramena mohou volně otáčet.