

Вашата перална машина

Вие избрахте един съвременен, висококачествен домакински уред марка Bosch. Пералната машина се отличава с икономичен разход на вода и електроенергия.

Всяка машина, която напуска нашия завод, се изпитва внимателно дали работи и дали е в изрядно състояние.

Допълнителна информация за нашите продукти, консумативи, резервна части и сервис ще намерите на нашата интернет страница www.bosch-home.com или се обрънете към нашите сервисни центрове.

Пуснете в експлоатация пералната машина едва след прочитане на тези инструкции и отделните инструкции за монтаж!

Данните за връзка за всички страни ще намерите в приложението списък на сервисите.

Унищожаване съобразено с опазването на околната среда

Унищожете опаковката съобразено с опазването на околната среда. Този уред е маркиран в съответствие с европейската директива 2002/96/ЕС за отпадно електрическо и електронно оборудване (waste electrical and electronic equipment - WEEE). Директивата определя рамките за валидното в ЕС връщане и рециклиране на старите уреди.

Съдържание

■ Използване по предназначение	1
■ Програми	1
■ Избиране и настройване на програма	3
■ Изпиране	3/4
■ След изпирането	4
■ Индивидуални настройки	5/6
■ Важни указания	6
■ Преглед на програмите	7
■ Инструкции за безопасност	8
■ Разходни норми	8
■ Поддържане	9
■ Указания в индикаторното поле	9
■ Техническо поддържане	10
■ Какво да се направи, когато ... ?	11

Опазване на околната среда / указания за спестяване

- Използвайте максималното количество пране за съответната програма;
- Нормално замърсеното пране изпирайте без предпране;
- Изберете вместо **Cottons (Памук) 90 °C** програма **Cottons (Памук) 60 °C** и допълнителна функция **EcoPerfect**. Сравнимо почистване със значително по-малък разход на електроенергия;
- Дозирайте перилния препарат съгласно указанията на производителя и твърдостта на водата;
- В случай, че прането след това се изсушава в сушилна машина, изберете оборотите на центрофугата в съответствие с упътването на производителя на сушилната машина.

Използване по предназначение

- използва се основно в домакинството,
- за пране на текстилни материи, които могат да се перат в перални машини, и вълна, която се пере на ръка,
- за работа със студена питейна вода с разпространяването в търговската мрежа подходящи за перални машини перилни и поддържащи препарати.
- Пералната машина може да се обслужва от деца над 8 години, от хора с намалени физически, сензорни или умствени способности и от хора с недостатъчен опит или знания, когато те са под надзор или са инструктирани от отговорно лице

- Спазвайте указанията за безопасност на Страница 8!
- Не оставяйте деца без надзор при пералната машина!
- Деца не трябва да играят с уреда!
- Деца не трябва да извършват никакви работи по почистване и обслужване без надзор.
- Пазете домашните животни далеч от пералната машина.

Програми
 Подробен преглед на програмите → **страница 7**.
 Индивидуално избиране на температура и обороти на центрофугата, в зависимост от избраната програма и протичането на програмата.

Cottons (Памук)	здрави тъкани
↓ + Prewash (+ Предпране)	здрави тъкани, предпране
Easy-Care (Немачкаемо)	немачкаеми тъкани
↓ + Prewash (+ Предпране)	немачкаеми тъкани, предпране
Mix (Бързо/смесено)	различни видове пране
Delicate/Silk (Деликатно/коприна)	чувствителни към пране тъкани
Wool (Вълна)	вълна за ръчно/машино пране
Rinse/Spin (Изплакване/центрофугиране)	на изпрано на ръка пране, активирани бутон (Плюс вода); трябва само да се центрофугира, деактивирайте бутона
Empty (Изпомпване)	на водата при изплакване при (без крайно центрофугиране)
SuperQuick 15' (Супер кратко 15')	кратка програма
Dark Wash (Допълнително немачкаемо)	тъмни тъкани
Shirt/Blouses (Блузи/ризи)	горни ризи без гладене
Down (Пух)	текстилни изделия с пълнеж от пух, които могат да се перат → страница 6
Sports, Fitness (Спортно облекло)	тъкани от микрофазер, не третирайте бельото с омокотител
AllergyPlus (Чувствително)	здрави тъкани

Подготовка

Инсталиране съгласно отделни инструкции за монтаж.

Проверете машината
 – Никога не включвайте повредена машина!
 – Информирайте съответния сервис!

Включете щепсела в мрежата
 Само със сухи ръце!
 Хващайте само щепсела!

Отворете водопроводния кран

Вложка за течен перилен препарат (според модела) → **страница 6**
Отделение II: Перилен препарат за основно пране, омокотител за вода, избелващо средство, сол за петна
Отделение : Омокотител, препарат за колосване
Отделение I: Перилен препарат за предпране

Испиране

Сортиране и поставяне на прането
 Спазвайте указанията на производителя на дрехите!
 Съгласно данните върху етикетите. Сортирайте по вид, цвят, замърсяване и температура. Не превишавайте разрешеното количество за зареждане → **страница 7**.

Пълнене с перилни и поддържащи препарати
 Дозирайте в съответствие с: количеството пране, замърсяване, твърдост на водата (трябва да се информирате от предприятието по водоснабдяване) и данните на производителя.
 При модели без вложка за течен перилен препарат: Налейте течния перилен препарат в съответната дозираща чашка и я поставете в барабана.

Избиране и настройване на програма**
Гъстите омокотители и подобряващи тъканите препарати разреждайте с вода. Така ще предотвратите заплушване.

Край на програмата, когато ...
 ...бутона Стартиране/добавяне е изключен и в индикаторното поле се появява **0 -**.
 Указание: Ако осветлението на индикаторното поле е изключено, изберете произволен бутон → **Енергоспестяващ режим, страница 5**.

Прекъсване на програмата
 При програми с висока температура:
 – Охлаждане на прането: Изберете **Rinse/Spin (Изплакване/центрофугиране)**.
 – Изберете **Start/Reload (Стартиране/добавяне)**.
 При програми с ниска температура:
 – Изберете програма **Rinse/Spin (Изплакване/центрофугиране)** (деактивирайте бутона **Plus (Плюс вода)**) или **Empty (Изпомпване)**.
 – Изберете **Start/Reload (Стартиране/добавяне)**.

Смяна на програмата, когато ...
 ...по грешка сте избрали грешна програма:
 – Изберете отново програма.
 – Изберете бутона **Start/Reload (Стартиране/добавяне)** Новата програма започва отначало.

Добавете пране, когато ... → **страница 5**
 ...сте избрали **Start/Reload (Стартиране/добавяне)** и след това в индикаторното поле светят **два** символа **UE5 +** и **0 -**. При **0 -** вратата не може да се отвори.
 Изберете бутона **Start/Reload (Стартиране/добавяне)**.

Испиране



Край на програмата, когато ...
 ...бутона Стартиране/добавяне е изключен и в индикаторното поле се появява **0 -**.
 Указание: Ако осветлението на индикаторното поле е изключено, изберете произволен бутон → **Енергоспестяващ режим, страница 5**.

Прекъсване на програмата
 При програми с висока температура:
 – Охлаждане на прането: Изберете **Rinse/Spin (Изплакване/центрофугиране)**.
 – Изберете **Start/Reload (Стартиране/добавяне)**.
 При програми с ниска температура:
 – Изберете програма **Rinse/Spin (Изплакване/центрофугиране)** (деактивирайте бутона **Plus (Плюс вода)**) или **Empty (Изпомпване)**.
 – Изберете **Start/Reload (Стартиране/добавяне)**.

Смяна на програмата, когато ...
 ...по грешка сте избрали грешна програма:
 – Изберете отново програма.
 – Изберете бутона **Start/Reload (Стартиране/добавяне)** Новата програма започва отначало.

Добавете пране, когато ... → **страница 5**
 ...сте избрали **Start/Reload (Стартиране/добавяне)** и след това в индикаторното поле светят **два** символа **UE5 +** и **0 -**. При **0 -** вратата не може да се отвори.
 Изберете бутона **Start/Reload (Стартиране/добавяне)**.

Изваждане на прането

Отворете вратата и извадете прането. В случай, че **0 -** (без крайно центрофугиране) е активно: Поставете превключателя за избор на програми на **Empty (Изпомпване)** или избор на обороти на центрофугата. Изберете **Start/Reload (Стартиране/добавяне)**.

0 - Отстранете евентуално налични чужди тела - опасност от ръжда.
 – Оставете отворени вратата и чекмеджето за перилен препарат, за да може да изсъхне останалата вода.

Затваряне на водопроводния кран

При модели с Aqua-Stop не е необходимо → Указания от инструкциите за монтаж.

Изключване

Поставете превключателя за избор на програми на **Off (Изкл.)**.

Индивидуални настройки

Опционални бутони
 Оборотите на центрофугата и температурата могат да се променят преди и докато тече избраната програма. Последниците зависят от протичане на програмата.

(Температура °C)
 Вие можете да промените показаната температура на изпиране. Максималната температура на изпиране, която може да се избере, зависи от съответно настроената програма.

(Край в)
 При избиране на програмите се показва съответната продължителност на програмата. Вие можете да отложите стартирането на програмата преди започване на програмата. Времето на "Край в" може да се настройва на стъпки от 1 час до максимално 24 часа. Натиснете бутон **(Край в)** толкова често, докато се покаже желният брой часове (h=час). Изберете **Start/Reload (Стартиране/добавяне)**.

(Обороти на центрофугата в 1/min/ (без крайно центрофугиране))
 Вие можете да промените показаните обороти на центрофугата. Максималните обороти на центрофугата, които могат да се избере, зависят от модела и съответно настроената програма.

Допълнителни функции → Преглед на програмите, **страница 7**
SpeedPerfect → За изпиране за по-кратко време при резултат сравним със стандартната програма. Максимално количество за зареждане → Преглед на програмите, **страница 7**.

EcoPerfect → За спестяване на електроенергия при сравним със стандартната програма резултат.

(Немачкаемо) Специално протичане на центрофугирането с включено бухване. Неувреждащо крайно центрофугиране - леко повишена остатъчна влажност на прането.

Water Plus (Плюс вода) Повишено ниво на водата и удължено време на изпиране. За области с много мека вода или за получаване на по-добри резултати от изплакването.

Защита за включване от деца
 Осигуряване на пералната машина срещу промяна на настроените функции по невнимание.
ВКЛ.ИЗКП.: след стартиране/край на програмата в продължение на прибл. 5 s изберете **Start/Reload (Стартиране/добавяне)**.
 Указание: Защитата за включване от деца може да остане активирана да следващото стартиране на програмата и след изключване на машината! В такъв случай преди стартиране на програмата деактивирайте защитата за включване от деца и евент. след стартиране на програмата я активирайте отново.

Указание:
 – Символът **0 -** свети: защитата за включване от деца е активна.
 – Символът **0 -** мига: защитата за включване от деца е активна и след това настройте превключателя за избор на програми. За да предотвратите прекъсване на програмата, поставете обратно превключателя за избор на програми на изходната програма, символът **0 -** свети отново.

Добавяне
UE5 + 0 - на дисплея
 Изберете бутон **Start/Reload (Стартиране/добавяне)**, когато след стартиране на програмата искате да добавите допълнително пране. Машината проверява дали е възможно добавяне на пране.
UE5 + 0 - светят: добавянето е възможно.
0 - мига: изчакайте, докато светне **UE5 + 0 -**.
 Указание: Отваряйте вратата само когато и **два** символа **UE5 + 0 -** светят.
0 -: Добавянето не е възможно.

Указание: При високо ниво на водата и/или температурата или при центрофугиране вратата остава блокирана от съображения за безопасност.
 За продължение на програмата изберете бутона **Start/Reload (Стартиране/добавяне)**.

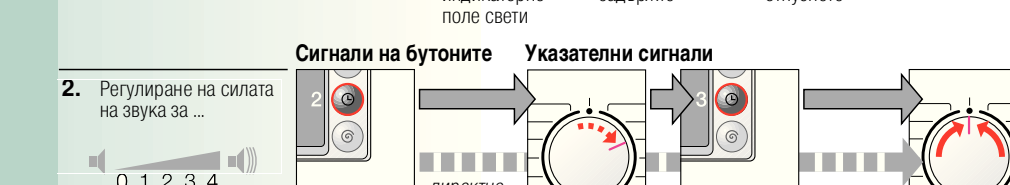
Режим на пестене на енергия
 Осветлението на дисплея угасва след няколко минути, **Start/Reload (Стартиране/добавяне)** мига.
 За активиране на осветлението изберете произволен бутон.

Start/Reload (Стартиране/добавяне)
 За стартиране на програмата или за добавяне на пране и за активиране/деактивиране на защитата за включване от деца.

Индивидуални настройки

Сигнал
 1. Активиране на режима за регулиране на силата на звука на сигнала

2. Регулиране на силата на звука за ...



Важни указания
Предпазване на прането и машината
 – При дозирание на всякакви перилни препарати и помощни и почистващи средства непременно спазвайте указанията на производителя.
 – Изпразнете джобовите;
 – Проверете за метални части (канцеларски кламери и т.н.);
 – Переите чувствително пране в мрежа/торба (чорапи, пердета, банели на сутинени);
 – Затворете щиповете, закопчайте тик-так количетата;
 – Изчеткайте пясъка от джобовите и маншетите;
 – Отстранете ролките на пердетата или ги поставете в мрежа/торба;

Замърсеност на прането в различна степен
 Изперете отново отделно.

леко: Не перете предварително. Евентуално изберете допълнителна функция **SpeedPerfect**.

силно: Зареждайте по-малко пране. Изберете програма с предпране.

Накисване **Зареждайте само пране с еднакъв цвят.**
 Заредете омокотител/перилен препарат съгласно указанията на производителя в отделение II. Поставете превключателя за избор на програма на **Cottons (Памук) 30 °C** и изберете **Start/Reload (Стартиране/добавяне)**. След приблизително 10 min изберете **Start/Reload (Стартиране/добавяне)**, за да спрете програмата. След изтичане на времето за омокотяване отново изберете **Start/Reload (Стартиране/добавяне)**, когато програмата трябва да продължи, или да се промени.

Колосване **Прането не трябва да се обработва с омокотител.**
 Колосването е възможно във всички програми за пране с течен препарат за колосване. Дозирайте препарата за колосване съгласно указанията на производителя в отделението за омокотител (евент. преди това почистете).

Боядисване / избелване
 Боядисване само в обичайни за домакинството количества. Солта може да атакува висококачествената неръждаема стомана! Спазвайте указанията на производителя на боята! **Не избелвайте** прането в пералната машина!

Down (Пух) **Прането не трябва да се обработва с омокотител.**
 Переете само пухено облекло, без пухени възглавници или завивки. Переете поотделно големи части. Дозирайте пестеливо перилния препарат. След това изсушете облеклото в сушилня, за да предотвратите образуването на бучки.

Вложка за течен перилен препарат според модела
 За дозирание на течен перилен препарат позиционирайте вложката:
 – извадете изцяло навън чекмеджето за перилен препарат → **страница 9**
 – плъзнете напред вложката и я фиксирайте;
 Не използвайте вложката (плъзнете я горе): при перилен препарат във вид на гел и прах за пране, при програми с предпране + **Prewash (+ Предпране)** и опция време за край на програмата.

SpeedPerfect ECO EcoPerfect EcoPerfect Средна температура Памук	SpeedPerfect ECO EcoPerfect EcoPerfect Средна температура Памук	SpeedPerfect ECO EcoPerfect EcoPerfect Средна температура Памук	SpeedPerfect ECO EcoPerfect EcoPerfect Средна температура Памук	SpeedPerfect ECO EcoPerfect EcoPerfect Средна температура Памук	SpeedPerfect ECO EcoPerfect EcoPerfect Средна температура Памук	SpeedPerfect ECO EcoPerfect EcoPerfect Средна температура Памук	SpeedPerfect ECO EcoPerfect EcoPerfect Средна температура Памук	SpeedPerfect ECO EcoPerfect EcoPerfect Средна температура Памук	SpeedPerfect ECO EcoPerfect EcoPerfect Средна температура Памук	SpeedPerfect ECO EcoPerfect EcoPerfect Средна температура Памук	SpeedPerfect ECO EcoPerfect EcoPerfect Средна температура Памук	SpeedPerfect ECO EcoPerfect EcoPerfect Средна температура Памук	SpeedPerfect ECO EcoPerfect EcoPerfect Средна температура Памук
90 °C * 90 °C	90 °C * 90 °C	90 °C * 90 °C	90 °C * 90 °C	90 °C * 90 °C	90 °C * 90 °C	90 °C * 90 °C	90 °C * 90 °C	90 °C * 90 °C	90 °C * 90 °C	90 °C * 90 °C	90 °C * 90 °C	90 °C * 90 °C	90 °C * 90 °C
60 °C * 60 °C	60 °C * 60 °C	60 °C * 60 °C	60 °C * 60 °C	60 °C * 60 °C	60 °C * 60 °C	60 °C * 60 °C	60 °C * 60 °C	60 °C * 60 °C	60 °C * 60 °C	60 °C * 60 °C	60 °C * 60 °C	60 °C * 60 °C	60 °C * 60 °C

Допълнителни програми
 - Намалено зареждане при допълнителна функция **SpeedPerfect**
 - Програми без предпране - поставете перилени препарати в отделение II

Допълнителни функции
 - Намалено зареждане при допълнителна функция **SpeedPerfect**
 - Програми без предпране - поставете перилени препарати в отделение II

Програма	Допълнителна функция	Зареждане	Годишен разход на енергия	Годишен разход на вода
Cottons 40/60 °C	Eco Perfect **	8/4 kg	177 kWh	8200 l
** Настройка на програма за изпитване и енергийно етикетирание съгласно директива 2010/30/ЕО със студена вода (15 °C).				
*** Стойностите се отклоняват от посочените стойности в зависимост от налягането на водата, твърдостта, вътрешната температура, външната температура, вида, количеството и замърсяването на прането, използваният перилени препарат, стабилността на електрическото храняване и избраните допълнителни функции.				

Инструкции за безопасност

- Прочетете инструкциите за употреба и монтаж и цялата информация приложена към пералната машина и действайте по съответния начин.
- Съхранете документацията за по-нататъшна употреба.
- Опасност от токов удар!
 - Никога не изваждайте щепсела от контакта като дърпате захранващия кабел!
 - Никога не вкарвайте/изваждайте щепсела в/от контакта с влажни ръце.
- Опасност за живота!
 При излезли от употреба уреди:
 - Извадете щепсела.
 - Срежете мрежовия проводник и го отстранете заедно със щепсела.
 - Счупете ключалката на вратата. Така деца не могат да се заключат вътре и да се създаде опасност за живота им.
- Опасност от задушаване!
 - Дръжте децата далече от опаковките, фолията и опаковъчните материали.
- Опасност от отравяне!
 - Съхранявайте препаратите за пране и поддържане на място недостъпно за деца.
- Опасност от експлозия!
 - Предварително обработеното пране със съдържащи разтворители почистващи препарати, напр. препарат за почистване на петна/бензин за изпирване, след зареждане в машината може да доведе до експлозия. Преди това изплакнете основно на ръка прането.
 - Вратата може да бъде много гореща.
 - Внимавайте при използване на горещата вода с разтворен в нея перилени препарат.
 - Не се качвайте върху пералната машина.
 - Не се подпирайте на отворената врата.
 - Не пипайте барабана, докато още се върти.
 - Внимавайте при отваряне на чекмеджето за перилени препарат, когато машината работи.
- Опасност от нараняване!
 - Вратата може да бъде много гореща.
 - Внимавайте при отваряне на чекмеджето за перилени препарат, когато машината работи.

Разходни норми според модела

Програма	Зареждане	Мощност***	Вода***	Продължителност на програмата***
Cottons 20 °C	8 kg	0,29 kWh	73 l	2 1/2 h
Cottons 30 °C	8 kg	0,40 kWh	73 l	2 1/2 h
Cottons 40 °C*	8 kg	1,10 kWh	73 l	2 3/4 h
Cottons 60 °C	8 kg	1,20 kWh	73 l	2 3/4 h
Cottons 90 °C	8 kg	2,20 kWh	85 l	2 1/2 h
Easy-Care 40 °C*	4 kg	0,79 kWh	56 l	2 h
Mix 40 °C	3,5 kg	0,59 kWh	48 l	1 h
Delicate/Silk 30 °C	2 kg	0,21 kWh	35 l	3/4 h
Wool 30 °C	2 kg	0,19 kWh	40 l	3/4 h

Програма	Допълнителна функция	Зареждане	Годишен разход на енергия	Годишен разход на вода
Cottons 40/60 °C	Eco Perfect **	8/4 kg	177 kWh	8200 l
** Настройка на програма за изпитване и енергийно етикетирание съгласно директива 2010/30/ЕО със студена вода (15 °C).				
*** Стойностите се отклоняват от посочените стойности в зависимост от налягането на водата, твърдостта, вътрешната температура, външната температура, вида, количеството и замърсяването на прането, използваният перилени препарат, стабилността на електрическото храняване и избраните допълнителни функции.				

Поддържане

Пред първото изпирване
 Не зареждайте с пране! Отворете водопроводния кран. В отделение II налейте:
 - приблизително 2 литра вода;
 - перилени препарати (дозирани съгласно указанията на производителя за леко замърсяване и съответната степен на твърдост на водата);
 Поставете превключвателя за избор на програми на **Easy-Care (Немачкаемо) 60 °C** и изберете **Start/Reload (Стартиране/добавяне)**; В края на програмата поставете превключвателя за избор на програми на **Off (Изкл.)**.

Корпус на машината, панел за обслужване
 - Отстранете незабавно остатъците от перилени препарати;
 - Избършете с мек, влажен парцал;
 - Забранено е почистване с водна струя;

Почистване на чекмеджето за перилени препарати ...
 ... когато има остатъци от перилени препарати и омекотители.

- Изтеглете, натиснете надолу вложката, извадете изцяло навън чекмеджето.
- Извадете навън вложката: натиснете с пръст отдолу нагоре вложката.
- За модели с вложка за течен перилени препарат: Плъзнете вложката нагоре и я извадете назад.
- Почистете с вода и четка отделеното и вложките и ги подсушете.
- Поставете вложката и я фиксирайте (вкарвайте цилиндъра върху водещия шифт).
- Плъзнете навътре чекмеджето за перилени препарат.

Оставете отворено чекмеджето за перилени препарат, за да може да изсъхне останалата вода.

Барабан
 Оставете отворена вратата, за да може барабанът да изсъхне.
 Плетна от ръжда - използвайте почистващо средство без хлор, не използвайте стоманена домакинска тел.

Отстраняване на котлен камък *В машината не трябва да има пране!*
 Не е необходимо при правилно дозиране на перилени препарат. Отстранявайте котления камък съгласно указанията на производителя на препарата за отстраняване на котлен камък. Подходящите препарати за отстраняване на котлен камък са посочени на нашия уебсайт или могат да се купят от сервиза → **Инструкции за монтаж**.

Аварийно деблокиране *напр. при спирание на тока в мрежата*
 Програмата продължава по-нататък, когато токът дойде отново. Ако въпреки това прането трябва да се извади, вратата може да се отвори както е описано по-долу.

Опасност от изгаряне с гореща вода!
 Водата с разтворен в нея перилени препарат и прането могат да бъдат горещи. Ако е необходимо първо ги оставете да изстинат.
 Не пипайте барабана, докато още се върти.
 Не отваряйте вратата, докато през съклето се вижда вода.

- Поставете превключвателя за избор на програми на **Off (Изкл.)** и извадете щепсела.
- Източете перилени разтвор → **страница 10**.
- Издърпайте надолу с инструмент аварийното деблокиране и го отпуснете.
 След това вратата може да се отвори.

Техническо поддържане

Помпа за мръсна вода
 Поставете копчето за програми в положение **Off (Изкл.)**, изключете щепсела от контакта.

- Отворете сервизния капак.
- Свалете маркуча за изпразване от поставката.
- Извадете затварящата капачка, оставете мръсната вода да изтече. Източете лугата в подходящ съд. Натиснете затварящата капачка и поставете маркуча за източване в държача.
- Внимателно развийте капака на помпата (Внимание! остатъчна вода). Почистете вътрешността, резбата и капака на помпата (лопатното колело на помпата за мръсна вода трябва да може да се върти свободно).
- Отново поставете капака на помпата и го завийте. Дръжката трябва да бъде в във вертикално положение.
- Затворете сервизния капак.

За да предотвратите при следващото изпирване изтичане на неизползван перилени препарат в отточната тръба: налейте 2 литра вода в отделение II стартирайте програмата **Empty (Изпомпване)**.

Отточен маркуч на сифона
 Поставете превключвателя за избор на програми на **Off (Изкл.)** и извадете щепсела.

- Разхлабете скобата на маркуча, внимателно извадете отточния маркуч (остатъчна вода).
- Почистете отточния маркуч и щучера на сифона.
- Вкарайте отново отточния маркуч и осигурете мястото на връзката със скоба за маркуч.

Цедка в подаването на вода
Опасност от токов удар!
Не потапяйте предпазното устройство Aqua-Stop във вода (вграден електрически вентил).

Изпуснете налягането на водата в захранващия маркуч:

- Затворете водопроводния кран.
- Изберете произволна програма (освен **Rinse/Spin (Изплакване/Центрофугиране/Изпомпване)**).
- Изберете програмата **Start/Reload (Стартиране/добавяне)**. Оставете програмата да работи прил. 40 s.
- Поставете превключвателя за избор на програми на **Off (Изкл.)**. Извадете щепсела. Почистете цедката:
- Свалете маркуча от водопроводния кран. Почистете цедката с малка четка.

И/или при модели Standard и Aqua-Secure:
 Сваляете маркуча от задната страна на уреда, извадете с помощта на клещи цедката и я почиствате.

- Свържете маркуча и проверете плътността му.

Какво да се направи, когато ... ?

● Изтича вода	- Монтирайте правилно отточния маркуч или го сменете. - Затегнете здраво винтовото съединение на захранващия маркуч.
● Няма приток на вода. В чекмеджето е останал перилени препарат.	- Не сте изборили Start/Reload (Стартиране/добавяне) ? - Не сте отворили водопроводния кран? - Еwentуално цедката е запушена? Почистете цедката → страница 10 . - Захранващият маркуч е пречупен или прищипан.
● Вратата не се отваря.	- Функцията за безопасност е активна. Прекъсване на програмата? → страница 4 . - Избрано Empty (Изпомпване) (без крайно центрофугиране)? → страница 3, 4 . - Отваряне е възможно само чрез аварийно деблокиране? → страница 9 . - След монтиране на пералната машина вратата е блокирана: Включете пералната машина и изчакайте 5 s.
● Програмата не се стартира.	- Избрано Start/Reload (Стартиране/добавяне) или избрано време 0 (Край в) ? - Затворена ли е вратата? - Активна ли е защитата за включване от деца? Деактивиране → страница 5 .
● Водата с разтворен в нея перилени препарат не се изпомпва.	- Избрано Empty (Изпомпване) ? → страница 3, 4 . - Почистете помпата за мръсна вода → страница 10 . - Почистете отточната тръба и/или отточния маркуч.
● Не се вижда вода в барабана.	- Няма повреда - водата е под видимата зона.
● Незадоволителен резултат от центрофугирането. Прането е мокро/много влажно ...	- Няма повреда - системата за контрол на дебаланса е прекъсвала центрофугирането, неравномерно разпределение на прането. Разпределете в барабана малките и големите части от прането. - Избрано Empty (Немачкаемо) ? → страница 5 . - Избрано много ниски обороти? → страница 5 .
● Продължителността на програмата се променя по време на цикъла на изпирване.	- Няма повреда - протичането на програма се оптимизира за съответния процес на изпирване. Това може да доведе до промени в продължителността на програмата в индикаторното поле.
● Многократно центрофугиране.	- Няма повреда - система за контрол на дебаланса уравновесява дебаланса.
● Остатъчна вода в отделението за поддържащ препарат.	- Няма повреда - действието на поддържащия препарат не се намалява. - Ако е необходимо почистете вложката → страница 9 .
● Неприятна миризма в пералната машина.	- Без пране изпълнете програмата Empty (Изпомпване) 90 °C . За целта използвайте перилени препарат за всякакви температури.
● Индикаторът за статуса мига. Еwent перилени препарат излиза от чекмеджето за перилени препарат.	- Използван е много перилени препарат? Смесете 1 супена лъжица омекотител с 1/2 литър вода и излейте в отделение II (не за текстил за върхни дрехи или с пух). - Намалете дозировката на перилени препарат при следващото пране.
● Образуване на силен шум, вибрации и "движение" при центрофугиране.	- Фиксирани крака на уреда? - Осигурете краката на уреда → инструкции за монтаж . - Сваляни транспортни фиксатори? - Отстранете транспортните фиксатори → инструкции за монтаж .
● Шумове при центрофугиране и изпомпване.	- Почистете на помпата за мръсната вода → страница 10 .
● Индикаторно поле/индикаторни лампи не работят по време на работния режим.	- Енергоспестяващ режим → страница 5 . - Спиране на тока в мрежата? - Действителен предпазител? Включване/смяна на предпазителите. - Активен енергоспестяващ режим? - Ако повреда се появи отново, обадете се на сервиза.
● Програмата продължава по-дълго от обикновено.	- Няма повреда - система за контрол на дебаланса изравнява дебаланса чрез многократно разпределение на прането. - Няма повреда - системата за контрол на паната активна - допълнително се включва режим на изплакване.
● Остатъци от перилени препарат върху прането.	- В единични случаи перилени препарати без фосфати съдържат неразтворими във вода остатъци. - Изберете програмата Rinse/Spin (Изплакване/центрофугиране) или изтечете прането след изпирване.

Перална машина

bg Инструкции за употреба

Ако дадена повреда не може да се отстрани чрез (включване/изключване) или е необходим ремонт:
 - Поставете превключвателя за избор на програми на **Off (Изкл.)** и извадете щепсела от контакта.
 - Затворете водопроводния кран и се обадете в сервиза → **инструкции за монтаж**.

Вашата перална машина

Вие избрахте един съвременен, висококачествен домакински уред марка Bosch. Пералната машина се отличава с икономичен разход на вода и електроенергия.

Всяка машина, която напуска нашия завод, се изпитва внимателно дали работи и дали е в изрядно състояние.

Допълнителна информация за нашите продукти, консумативи, резервна части и сервиз ще намерите на нашата интернет страница www.bosch-home.com или се обърнете към нашите сервизни центрове.

Пуснете в експлоатация пералната машина едва след прочитане на тези инструкции и отделните инструкции за монтаж!

Данните за връзка за всички страни ще намерите в приложения списък на сервизите.

Унищожаване съобразено с опазването на околната среда

Унищожете опаковката съобразено с опазването на околната среда. Този уред е маркиран в съответствие с европейската директива 2002/96/ЕС за отпадъчно електрическо и електронно оборудване (waste electrical and electronic equipment - WEEE).

Директивата определя рамките за валидното в ЕС връщане и рециклиране на старите уреди.

Съдържание

	Страница
■ Използване по предназначение	1
■ Програми	1
■ Избиране и настройване на програмата	3
■ Изпиране	3/4
■ След изпирането	4
■ Индивидуални настройки	5/6
■ Важни указания	6
■ Преглед на програмите	7
■ Инструкции за безопасност	8
■ Разходни норми	8
■ Поддържане	9
■ Указания в индикаторното поле	9
■ Техническо поддържане	10
■ Какво да се направи, когато ... ?	11



Опазване на околната среда / указания за спестяване

- Използвайте максималното количество пране за съответната програма;
- Нормално замърсеното пране изпирайте без предпране;
- Изберете вместо **Cottons (Памук) 90 °C** програмата **Cottons (Памук) 60 °C** и допълнителна функция **EcoPerfect**. Сравнимо почистване със значително по-малък разход на електроенергия;
- Дозирайте перилния препарат съгласно указанията на производителя и твърдостта на водата.
- В случай, че прането след това се изсушава в сушилна машина, изберете оборотите на центрофугата в съответствие с упътването на производителя на сушилната машина.

Използване по предназначение

- използва се основно в домакинството,
- за пране на текстилни материали, които могат да се перат в перални машини, и вълна, която се пере на ръка,
- за работа със студена питейна вода с разпространяваните в търговската мрежа подходящи за перални машини перилни и поддържащи препарати.
- Пералната машина може да се обслужва от деца над 8 години, от хора с намалени физически, сензорни или умствени способности и от хора с недостатъчен опит или знания, когато те са под надзор или са инструктирани от отговорно лице



- Спазвайте указанията за безопасност на Страница 8!
- Не оставяйте деца без надзор при пералната машина!
- Децата не трябва да играят с уреда!
- Деца не трябва да извършват никакви работи по почистване и обслужване без надзор.
- Пазете домашните животни далече от пералната машина.

Програми

Подробен преглед на програмите → страница 7.
Индивидуално избиращи се температура и обороти на центрофугата, в зависимост от избраната програма и протичането на програмата.

Cottons (Памук)	зdravi тъкани
↓ + Prewash (+ Предпране)	зdravi тъкани, предпране
Easy-Care (Немачкаемо)	немачкаеми тъкани
↓ + Prewash (+ Предпране)	немачкаеми тъкани, предпране
Mix (Бързо/смесено)	различни видове пране
Delicate/Silk (Деликатно/коприна)	чувствителни към пране тъкани
Wool (Вълна)	вълна за ръчно/машинно пране
Rinse/Spin (Изплакване/центрофугиране)	на изпрано на ръка пране, активиран бутон (Плюс вода); трябва само да се центрофугира, деактивирайте бутона
Empty (Изпомпване)	на водата при изплакване при (без крайно центрофугиране)
SuperQuick 15' (Супер кратко 15')	кратка програма
Dark Wash (Допълнително немачкаемо)	тъмни тъкани
Shirt/Blouses (Блузи/ризи)	горни ризи без гладене
Down (Пух)	текстилни изделия с пълнеж от пух, които могат да се перат → страница 6
Sports, Fitness (Спортно облекло)	тъкани от микрофазер, не третирайте бельото с омекотител
AllergyPlus (Чувствително)	зdravi тъкани

Подготовка



Инсталиране съгласно отделни инструкции за монтаж.



Проверете машината

- Никога не включвайте повредена машина!
- Информирайте съответния сервиз!



Включете щепсела в мрежата

Само със сухи ръце!
Хващайте само щепсела!



Отворете водопроводния кран

Вложка за течен перилен препарат (според модела)

→ страница 6

Отделение II: Перилен препарат за основно пране, омекотител за вода, избелващо средство, сол за петна

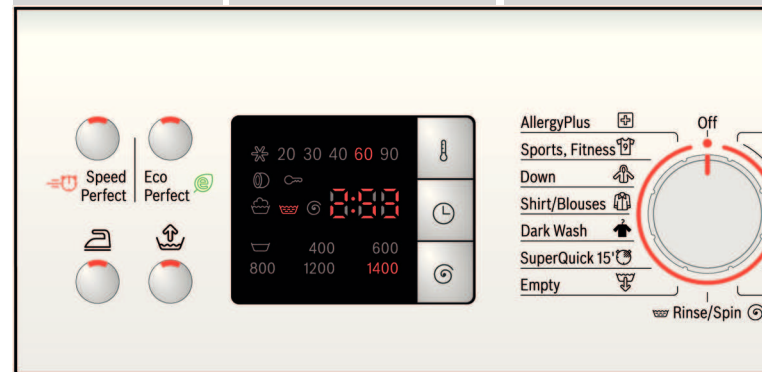
Отделение ☼: Омекотител, препарат за колосване

Отделение I: Перилен препарат за предпране

Допълнителни функции

Индикаторно поле / опционални бутони

Превключвател за и на програми



☼ - 90 °C ⚡ (Температура °C) Избиране на температура

1 - 24 h ⏸ (Край в) Край на програмата след

- 1400* ⚙ (1/min) Избиране на оборотите на модела или (без край в в водата от последно поле - - -)

Индикация на състоянието
 - -

Индикации за протичане
Изпиране, изплакване, ц продължителност, респ.

Защита за включване от

Отваряне на страница 4, 5

Преди първото изпиране
Изперете веднъж без пране → страница 9.

Сортиране и поставяне на прането

Спазвайте указанията на производителя на дрехите!
Съгласно данните върху етикетите.

Сортирайте по вид, цвят, замърсяване и температура.
Не превишавайте разрешеното количество за зареждане → страница 7.

Спазвайте важните указания! → страница 6

Зареждайте големи и малки дрехи за пране.
Затворете вратата. Не притискайте части от прането между вратата и гуменото уплътнение.

Пълнене с перилни и поддържащи препарати

Дозирайте в съответствие с:
количеството пране, замърсяване, твърдост на водата (трябва да се информирате от предприятието по водоснабдяване) и данните на производителя.

При модели без вложка за течен перилен препарат:
Налейте течния перилен препарат в съответната дозирача чашка и я поставете в барабана.

i Гъстите омекотители и подобряващи тъканите препарати разреждайте с вода.
Така ще предотвратите запушване.

Избиране и настройване на програма**

Избор **Start / Reload (Стартиране/добавяне)**



ата (* = студено)

д ...
на центрофугата (* според
ино центрофугиране, прането е
го изплакване, индикаторно

на програмата:
ентрофугиране,
край на програмата (-0-)
деца → страница 5

вратата, добавяне на пране →

i **Когато в индикаторното поле свети символът ∞, защитата за включване от деца е активна → Деактивиране, страница 5.
Допълнителни функции и опционални бутони → Индивидуални настройки, страница 5.

Изберете **Start/Reload (Стартиране/добавяне)**

i Всички бутони са чувствителни, необходимо е само леко да се докоснат! При по-продължително докосване на бутона ∞ ("Край в") автоматично протичане на настроените опции.

i Превключвател за избор на програми, който служи за включване и изключване на машината и за избиране на програмата. Може да се върти в двете посоки.

Изпиране

Чекмедже за перилен препарат с отделения I, II, ☼

Барабан

Панел за обслужване

Врата



Сервизен капак

Изпиране

Изваждане на прането

Отворете вратата и извадете прането.
В случай, че ∞ (без крайно центрофугиране) е активно: Поставете превключвателя за избор на програми на ☼ **Empty (Изпомпване)** или избор на обороти на центрофугата.
Изберете **Start/Reload (Стартиране/добавяне)**.

i - Отстранете евентуално налични чужди тела - опасност от ръжда.
- Оставете отворени вратата и чекмеджето за перилен препарат, за да може да изсъхне останалата вода.

Затваряне на водопроводния кран

При модели с Aqua-Stop не е необходимо → Указания от инструкциите за монтаж.

Изключване

Поставете превключвателя за избор на програми на **Off (Изкл.)**.

Край на програмата, когато ...

...бутонът Стартиране/добавяне е изключен и в индикаторното поле се появява - 0 -.

Указание: Ако осветлението на индикаторното поле е изключено, изберете произволен бутон → Енергоспестяващ режим, страница 5.

Прекъсване на програмата

При програми с висока температура:

- Охлаждане на прането: Изберете ☼ **Rinse/Spin (Изплакване/центрофугиране)**.
- Изберете **Start/Reload (Стартиране/добавяне)**.

При програми с ниска температура:

- Изберете програма ☼ **Rinse/Spin (Изплакване/центрофугиране)** (деактивирайте бутона ∞ (Плюс вода) или **Empty (Изпомпване)**).
- Изберете **Start/Reload (Стартиране/добавяне)**.

Смяна на програмата, когато ...

... по грешка сте избрали грешна програма:

- Изберете отново програма.
- Изберете бутона **Start/Reload (Стартиране/добавяне)** Новата програма започва отначало.

Добавете пране, когато ... → страница 5

... сте избрали **Start/Reload (Стартиране/добавяне)** и след това в индикаторното поле светят двата символа **UE5 + ∞**. При **PO** вратата не може да се отвори.
Изберете бутона **Start/Reload (Стартиране/добавяне)**.

Индивидуални настройки

Опционални бутони

Оборотите на центрофугата и температурата могат да се променят преди и докато тече избраната програма. Последниците зависят от протичане на програмата.

⌘ (Температура °C)

Вие можете да промените показаната температура на изпиране. Максималната температура на изпиране, която може да се избере, зависи от съответно настроената програма.

⌚ (Край в)

При избиране на програмите се показва съответната продължителност на програмата. Вие можете да отложите стартирането на програмата преди започване на програмата. Времето на "Край в" може да се настройва на стъпки от 1 час до максимално 24 часа. Натискайте бутон ⌚ (Край в) толкова често, докато се покаже желаният брой часове (h=час). Изберете **Start/Reload** ▷▷▷ (Стартиране/добавяне).

⌚ (Обороти на центрофугата в 1/min/⌘ (без крайно центрофугиране))

Вие можете да промените показаните обороти на центрофугата. Максималните обороти на центрофугата, които могат да се изберат, зависят от модела и съответно настроената програма.

Допълнителни функции → Преглед на програмите, страница 7

SpeedPerfect ⌘	За изпиране за по-кратко време при резултат сравним със стандартната програма. Максимално количество за зареждане → Преглед на програмите, страница 7.
EcoPerfect ⌘	За спестяване на електроенергия при сравним със стандартната програма резултат.
⌘ (Немачкаемо)	Специално протичане на центрофугирането с включено бухване. Неувреждащо крайно центрофугиране - леко повишена остатъчна влажност на прането.
⌘ Water Plus (Плюс вода)	Повишено ниво на водата и удължено време на изпиране. За области с много мека вода или за получаване на по-добри резултати от изплакването.

Защита за включване от деца

Осигуряване на пералната машина срещу промяна на настроените функции по невнимание. **ВКЛ./ИЗКЛ.:** след стартиране/край на програмата в продължение на прилбл. 5 s изберете **Start/Reload** ▷▷▷ (Стартиране/добавяне).
Указание: Защитата за включване от деца може да остане активирана да следващото стартиране на програмата и след изключване на машината! В такъв случай преди стартиране на програмата деактивирайте защитата за включване от деца и евент. след стартиране на програмата я активирайте отново.
Указание:
– Символът ⌘ свети: защитата за включване от деца е активна.
– Символът ⌘ мига: защитата за включване от деца е активна и след това настройте превключвателя за избор на програми. За да предотвратите прекъсване на програмата, поставете обратно превключвателя за избор на програми на изходната програма, символът ⌘ свети отново.

Добавяне

Изберете бутон **Start/Reload** ▷▷▷ (Стартиране/добавяне), когато след стартиране на програмата искате да добавите допълнително пране. Машината проверява дали е възможно добавяне на пране.
YES + ⌘ светят: добавянето е възможно.
NO мига: изчакайте, докато светне **YES + ⌘**.
Указание: Отваряйте вратата само когато и двата символа **YES + ⌘** светят.
NO: Добавянето не е възможно.
Указание: При високо ниво на водата и/или температурата или при центрофугиране вратата остава блокирана от съображения за безопасност.
За продължение на програмата изберете бутон **Start/Reload** (Стартиране/добавяне).

Режим на пестене на енергия

Осветлението на дисплея угасва след няколко минути, **Start/Reload** ▷▷▷ (Стартиране/добавяне) мига. За активиране на осветлението изберете произволен бутон.

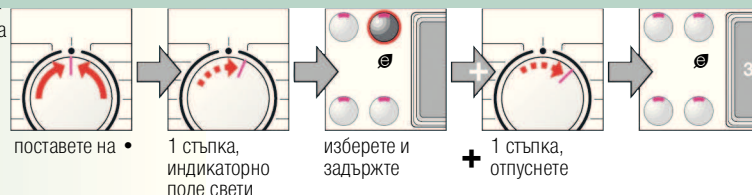
Start/Reload ▷▷▷ (Стартиране/добавяне)

За стартиране на програмата или за добавяне на пране и за активиране/деактивиране на защитата за включване от деца.

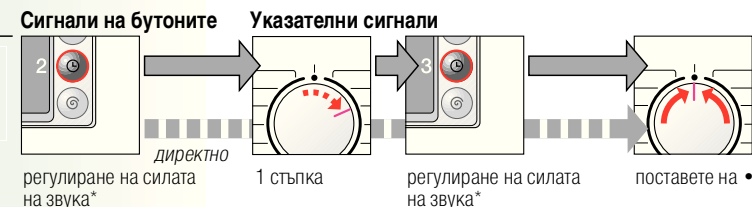
Индивидуални настройки

Сигнал

1. Активиране на режима за регулиране на силата на звука на сигнала



2. Регулиране на силата на звука за ...
0 1 2 3 4
* евентуално изберете няколко пъти



Важни указания



Предпазване на прането и машината

- При дозиране на всякакви перилни препарати и помощни и почистващи средства непременно спазвайте указанията на производителя.
- Изпразнете джобовете;
- Проверете за метални части (канцеларски кламери и т.н.);
- Перете чувствително пране в мрежа/торба (чорапи, пердета, банели на сутиени);
- Затворете циповете, закопчайте тик-так копчетата;
- Изчеткайте пясъка от джобовете и маншетите;
- Отстранете ролките на пердетата или ги поставете в мрежа/торба;



Замърсеност на прането в различна степен

Изперете отново отделно.
леко Не перете предварително. Евентуално изберете допълнителна функция **SpeedPerfect** ⌘. Евентуално обработете петната предварително.
силно Зареждайте по-малко пране. Изберете програма с предпране.



Накисване Зареждайте само пране с еднакъв цвят.

Заредете омекотител/перилен препарат съгласно указанията на производителя в отделение II. Поставете превключвателя за избор на програма на **Cottons (Памук) 30 °C** и изберете **Start/Reload** ▷▷▷ (Стартиране/добавяне). След приблизително 10 min изберете **Start/Reload** ▷▷▷ (Стартиране/добавяне), за да спрете програмата. След изтичане на времето за омекотяване отново изберете **Start/Reload** ▷▷▷ (Стартиране/добавяне), когато програмата трябва да продължи, или да се промени.



Колосване Прането не трябва да се обработва с омекотител.

Колосването е възможно във всички програми за пране с течен препарат за колосване. Дозирайте препарата за колосване съгласно указанията на производителя в отделението за омекотител ⌘ (евент. преди това почистете).



Боядисване / избелване

Боядисване само в обичайни за домакинството количества. Солта може да атакува висококачествената неръждаема стомана! Спазвайте указанията на производителя на боята! **Не избелвайте** прането в пералната машина!



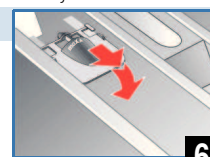
Down (Пух) Прането не трябва да се обработва с омекотител.

Перете само пухено облекло, без пухени възглавници или завивки. Перете поотделно големи части. Дозирайте пестеливо перилния препарат. След това изсушете облеклото в сушилня, за да предотвратите образуването на бучки.



Вложка за течен перилен препарат според модела

За дозиране на течен перилен препарат позиционирайте вложката:
– извадете изцяло навън чекмеджето за перилен препарат → страница 9
– плъзнете напред вложката и я фиксирайте;
Не използвайте вложката (плъзнете я нагоре): при перилен препарат във вид на гел и прах за пране, при програми с предпране + **Prewash (+ Предпране)** и опция време за край на програмата.





Програми

max.

Вид пране

Допълнителни функции; указания

°C

Cottons (Памук)	* - 90 °C	8 kg/ 4 kg*	здравя тъкани, устойчиви на висока температура тъкани от памук или лен	SpeedPerfect *, EcoPerfect (Немачкаемо), Water Plus (Плюс вода)
+ Prewash (+ Предпране)	* - 60 °C		здравя тъкани, устойчиви на висока температура тъкани от памук или лен	SpeedPerfect *, EcoPerfect (Немачкаемо), Water Plus (Плюс вода); за особено чувствителна кожа, поддържа изпиране при избрана температура, по-високо ниво на водата, допълнителен режим на изплакване
Easy-Care (Немачкаемо)	* - 60 °C	4 kg	немачкаеми тъкани от памук, лен, синтетика или смесени тъкани	SpeedPerfect *, EcoPerfect (Немачкаемо), Water Plus (Плюс вода)
+ Prewash (+ Предпране)	* - 40 °C		памучни тъкани или лесни за поддържане тъкани	SpeedPerfect *, EcoPerfect (Немачкаемо), Water Plus (Плюс вода); различни видове пране могат да се перат заедно
Mix (Бързо/смесено)	* - 40 °C	3,5 kg	тъмни памучни тъкани или тъмни лесни за поддържане тъкани	SpeedPerfect *, EcoPerfect (Немачкаемо), Water Plus (Плюс вода); Намалено центрофугиране при изплакване и крайно центрофугиране
Dark Wash (Допълнително немачкаемо)	* - 40 °C		горни ризи без гладене от памук, лен, синтетика или смесена материя	SpeedPerfect *, EcoPerfect (Немачкаемо), Water Plus (Плюс вода); (Könnigen vasalható): csak tövíd centrifugálás, vizesen felakasztani
Shirt/Blouses (Блузи/ризи)	* - 60 °C		за чувствителни глагове, които могат да се перат, напр. от коприна, сатен, синтетика или смесени тъкани (напр. педгета)	SpeedPerfect *, EcoPerfect (Немачкаемо), Water Plus (Плюс вода); без
Delicate/Silk (Деликатно/коприна)	* - 40 °C		тъкани от вълна или със съдържание на вълна, които могат да се перат ръчно или машинно	SpeedPerfect *, EcoPerfect (Немачкаемо), Water Plus (Плюс вода); без особено неувреждаща програма за пране, за да се предотврати свиване на прането, по-дълги паузи в програмата (тъкните престояват потопени в перилния разтвор)
Wool (Вълна)	* - 40 °C	2 kg	немачкаеми тъкани от памук, лен, синтетика или смесени тъкани	SpeedPerfect *, EcoPerfect (Немачкаемо), Water Plus (Плюс вода); кратка програма прибл. 15 min, поддържаща за леко замърсено пране
SuperQuick 15' (Супер кратко 15')	* - 40 °C		Тъкани от микрофазер	SpeedPerfect *, EcoPerfect (Немачкаемо), Water Plus (Плюс вода)
Sports, Fitness (Спортно облекло)	* - 40 °C		подходящи за машинно пране с пълнеж от пух текстилни изделия (без пухени възглавници или завивки)	SpeedPerfect *, EcoPerfect (Немачкаемо), Water Plus (Плюс вода); перете поотделно големи части, дозирайте пестеливо перилния препарат → страница 6
Down (Пух)	* - 60 °C	2 kg		

Допълнителни програми

* Намалено зареждане при допълнителната функция SpeedPerfect.

Програми без предпране - поставяте перилен препарат в отделение II, програми с предпране - разпределете перилния препарат в отделение I и II.

Rinse/Spin (Изплакване/Центрофугиране), Epruty (Изпомпване)

9210 / 9000814490

WAQ28461BY

Robert Bosch Hausgeräte GmbH
Carl-Wery Str. 34
81739 München / Deutschland



Инструкции за безопасност

- Прочетете инструкциите за употреба и монтаж и цялата информация приложена към пералната машина и действайте по съответния начин.
- Съхранете документацията за по-нататъшна употреба.

Опасност от токов удар!

- Никога не изваждайте щепсела от контакта като дърпате захранващия кабел!
- Никога не вкарвайте/изваждайте щепсела в/от контакта с влажни ръце.

Опасност за живота!

- При излезли от употреба уреди:
- Извадете щепсела.
 - Срежете мрежовия проводник и го отстранете заедно със щепсела.
 - Счупете ключалката на вратата. Така деца не могат да се заключат вътре и да се създаде опасност за живота им.

Опасност от задушаване!

- Дръжте децата далече от опаковките, фолията и опаковъчните материали.

Опасност от отравяне!

- Съхранявайте препаратите за пране и поддържане на място недостъпно за деца.

Опасност от експлозия!

- Предварително обработеното пране със съдържащи разтворители почистващи препарати, напр. препарат за почистване на петна/бензин за изпиране, след зареждане в машината може да доведе до експлозия. Преди това изплакнете основно на ръка прането.

Опасност от нараняване!

- Вратата може да бъде много гореща.
- Внимавайте при изпомпване на горещата вода с разтворен в нея перилен препарат.
- Не се качвайте върху пералната машина.
- Не се подпирайте на отворената врата.
- Не пипайте барабана, докато още се върти.
- Внимавайте при отваряне на чекмеджето за перилен препарат, когато машината работи.

Разходни норми според модела

Програма	Зареждане	Мощност***	Вода***	Продължителност на програмата***
Cottons 20 °C	8 kg	0,29 kWh	73 l	2 1/2 h
Cottons 30 °C	8 kg	0,40 kWh	73 l	2 1/2 h
Cottons 40 °C*	8 kg	1,10 kWh	73 l	2 3/4 h
Cottons 60 °C	8 kg	1,20 kWh	73 l	2 3/4 h
Cottons 90 °C	8 kg	2,20 kWh	85 l	2 1/2 h
Easy-Care 40 °C*	4 kg	0,79 kWh	56 l	2 h
Mix 40 °C	3,5 kg	0,59 kWh	48 l	1 h
Delicate/Silk 30 °C	2 kg	0,21 kWh	35 l	3/4 h
Wool 30 °C	2 kg	0,19 kWh	40 l	3/4 h

* Настройки за програма за тестване в съответствие с валиден стандарт EN60456.

Бележка по сравнителните тестове: За изпробване на тестовите програми, изперете определения товар използвайки максималната скорост на центрофугата.

Програма	Допълнителна функция	Зареждане	Годишен разход на енергия	Годишен разход на вода
Cottons 40/60 °C	Eco Perfect **	8/4 kg	177 kWh	8200 l

** Настройка на програма за изпитване и енергийно етиктиране съгласно директива 2010/30/ЕО със студена вода (15 °C).

*** Стойностите се отклоняват от посочените стойности в зависимост от налягането на водата, твърдостта, вътрешната температура, външната температура, вида, количеството и замърсяването на прането, използваният перилен препарат, стабилността на електрическото захранване и избраните допълнителни функции..

Поддръжане



- Опасност от токов удар! Извадете щепсела.
- Опасност от експлозия! Без разтворители.

Преми първото изпиране

Не зареждайте с пране! Отворете водопроводния кран. В отделение II налейте:

- приблизително 2 литра вода;
- перилен препарат (дозирание съгласно указанията на производителя за леко замърсяване и съответната степен на твърдост на водата);

Поставете превключвателя за избор на програми на **Easy-Care (Немачкаемо) 60 °C** и изберете **Start/Reload** (Стартиране/добавяне); В края на програмата поставете превключвателя за избор на програми на **Off (Изкл.)**.

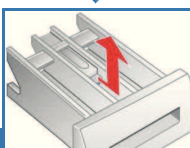
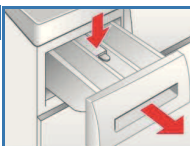
Корпус на машината, панел за обслужване

- Отстранете незабавно остатъците от перилен препарат;
- Избършете с мек, влажен парцал;
- Забранено е почистване с водна струя;

Почистване на чекмеджето за перилен препарат ...

... когато има остатъци от перилен препарат и омекотител.

1. Изтеглете, натиснете надолу вложката, извадете изцяло навън чекмеджето.
2. Извадете навън вложката: натиснете с пръст отдолу нагоре вложката.
3. За модели с вложка за течен перилен препарат: Плъзнете вложката нагоре и я извадете назад.
4. Почистете с вода и четка отделението и вложките и ги подсушете.
5. Поставете вложката и я фиксирайте (вкарайте цилиндъра върху водещия шифт).
6. Плъзнете навътре чекмеджето за перилен препарат.



Оставете отворено чекмеджето за перилен препарат, за да може да изсъхне останалата вода.

Барабан

Оставете отворена вратата, за да може барабанът да изсъхне. Петна от ръжда - използвайте почистващо средство без хлор, не използвайте стоманена домакинска тел.

Отстраняване на котлен камък

В машината не трябва да има пране!

Не е необходимо при правилно дозирание на перилния препарат. Отстранявайте котления камък съгласно указанията на производителя на препарата за отстраняване на котлен камък. Подходящите препарати за отстраняване на котлен камък са посочени на нашия уебсайт или могат да се купят от сервиза → *Инструкции за монтаж*.

Аварийно деблокиране

напр. при спиране на тока в мрежата

Програмата продължава по-нататък, когато токът дойде отново. Ако въпреки това прането трябва да се извади, вратата може да се отвори както е описано по-долу:

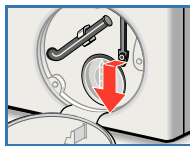
Опасност от изгаряне с гореща вода!

Водата с разтворен в нея перилен препарат и прането могат да бъдат горещи. Ако е необходимо първо ги оставете да изстинат.

Не пипайте барабана, докато още се върти.

Не отваряйте вратата, докато през стъклото се вижда вода.

1. Поставете превключвателя за избор на програми на **Off (Изкл.)** и извадете щепсела.
2. Източете перилния разтвор → *страница 10*.
3. Издърпайте надолу с инструмент аварийното деблокиране и го отпуснете. След това вратата може да се отвори.



Указания в индикаторното поле според модела

Ⓜ мига	Затворете правилно вратата; евент. има прищипано пране.
E: 17 E: 29	Отворете напълно водопроводния кран (студена вода); захранващият маркуч е пречупен/прищипан; почистете цедката → <i>страница 10</i> , много ниско налягане на водата.
E: 18	- Запушена помпа за мръсна вода; почистете помпата за мръсна вода → <i>страница 10</i> . - Запушен оточен маркуч/отточна тръба; почистете отточния маркуч на сифона → <i>страница 10</i> . - Силно пенообразуване → <i>страница 11</i> , индикаторът за състоянието мига.
E: 23	Вода в подовата вана, неплътност на уреда. Обадете се в сервиза!
A: 10	- Отворете напълно водопроводния кран (топла вода). - Захранващият маркуч е пречупен/прищипан. - Много ниско налягане на водата. Почистете цедката → <i>страница 10</i> . - Не е свързан маркуч за топла вода, уредът се използва само със студена вода. Не обръщайте внимание на указанията, само при първото пране!
Ⓜ	Защитата от деца е активирана: деактивирайте → <i>страница 5</i> .

Техническо поддръжане

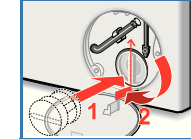
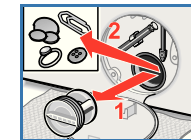
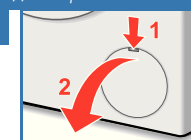


- Опасност от изгаряне с гореща вода! Оставете перилния разтвор да изстине.
- Затворете водопроводния кран.

Помпа за мръсна вода

Поставете копчето за програми в положение **Off (Изкл.)**, изключете щепсела от контакта.

1. Отворете сервисния капак.
2. Свалете маркуча за изпразване от поставката.
3. Извадете затварящата капачка, оставете мръсната вода да изтече. Източете лугата в подходящ съд. Натиснете затварящата капачка и поставете маркуча за източване в държача.
4. Внимателно развийте капака на помпата (Внимание! остатъчна вода). Почистете вътрешността, резбата и капака на помпата (лопатното колело на помпата за мръсна вода трябва да може да се върти свободно).
5. Отново поставете капака на помпата и го завийте. Дръжката трябва да бъде във вертикално положение.
6. Затворете сервисния капак.

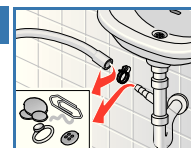


За да предотвратите при следващото изпиране изтичане на неизползван перилен препарат в отточната тръба: налейте 2 литра вода в отделение II стартирайте програмата **Empty (Изпомпване)**.

Оточен маркуч на сифона

Поставете превключвателя за избор на програми на **Off (Изкл.)** и извадете щепсела.

1. Разхлабете скобата на маркуча, внимателно извадете отточния маркуч (остатъчна вода).
2. Почистете отточния маркуч и щучера на сифона.
3. Вкарайте отново отточния маркуч и осигурете мястото на връзката със скоба за маркуч.



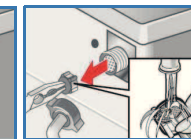
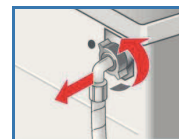
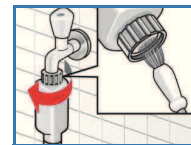
Цедка в подаването на вода

Опасност от токов удар!

Не потапяйте предпазното устройство Aqua-Stop във вода (вграден електрически вентил).

Изпуснете налягането на водата в захранващия маркуч:


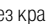


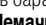
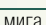

1. Затворете водопроводния кран.
2. Изберете произволна програма (освен **Rinse/Spin** // **Empty**) (освен **Изплакване/Центрофугиране/Изпомпване**).
3. Изберете програма **Start/Reload** (Стартиране/добавяне). Оставете програмата да работи припл. 40 s.
4. Поставете превключвателя за избор на програми на **Off (Изкл.)**. Извадете щепсела. Почистване на цедката:
5. Свалете маркуча от водопроводния кран. Почистете цедката с малка четка.



и/или при модели Standard и Aqua-Secure: Свалете маркуча от задната страна на уреда, извадете с помощта на клещи цедката и я почистете.

6. Свържете маркуча и проверете плътността му.

Какво да се направи, когато ...?

● Изтича вода	<ul style="list-style-type: none"> – Монтирайте правилно отточния маркуч или го сменете. – Затегнете здраво винтовото съединение на захранващия маркуч.
● Няма приток на вода. В чекмеджето е останал перилен препарат.	<ul style="list-style-type: none"> – Не сте избрали Start/Reload  (Стартиране/добавяне)? – Не сте отворили водопроводния кран? – Еwentуално цедката е запушена? Почистете цедката → <i>страница 10</i>. – Захранващият маркуч е пречупен или прищипан.
● Вратата не се отваря.	<ul style="list-style-type: none"> – Функцията за безопасност е активна. Прекъсване на програмата? → <i>страница 4</i>. – Избрано  (без крайно центрофугиране)? → <i>страница 3, 4</i>. – Отваряне е възможно само чрез аварийно деблокиране? → <i>страница 9</i>. – След монтиране на пералната машина вратата е блокирана: Включете пералната машина и изчакайте 5 s.
● Програмата не се стартира.	<ul style="list-style-type: none"> – Избрано Start/Reload  (Стартиране/добавяне) или избрано време ⏸ (Край в)? – Затворена ли е вратата? – Активна ли е защитата за включване от деца? Деактивиране → <i>страница 5</i>.
● Водата с разтворен в нея перилен препарат не се изпомпва.	<ul style="list-style-type: none"> – Избрано  (без крайно центрофугиране)? → <i>страница 3, 4</i>. – Почистете помпата за мръсна вода → <i>страница 10</i>. – Почистете отточната тръба и/или отточния маркуч.
● Не се вижда вода в барабана.	<ul style="list-style-type: none"> – Няма повреда - водата е под видимата зона.
● Незадоволителен резултат от центрофугирането. Прането е мокро/много влажно ...	<ul style="list-style-type: none"> – Няма повреда - системата за контрол на дебаланса е прекъснала центрофугирането, неравномерно разпределение на прането. – Разпределете в барабана малките и големите части от прането. – Избрано  (Немачкаемо)? → <i>страница 5</i>. – Избрани много ниски обороти? → <i>страница 5</i>.
● Продължителността на програмата се променя по време на цикъла на изпиране.	<ul style="list-style-type: none"> – Няма повреда - протичането на програма се оптимизира за съответния процес на изпиране. Това може да доведе до промени в продължителността на програмата в индикаторното поле.
● Многократно центрофугиране.	<ul style="list-style-type: none"> – Няма повреда - система за контрол на дебаланса уравновесява дебаланса.
● Остатъчна вода в отделението за поддържащ препарат.	<ul style="list-style-type: none"> – Няма повреда - действието на поддържащия препарат не се намалява. – Ако е необходимо почистете вложката → <i>страница 9</i>.
● Неприятна миризма в пералната машина.	<ul style="list-style-type: none"> – Без пране изпълнете програма Cottons (Памук) 90 °C. За целта използвайте перилен препарат за всякакви температури.
● Индикаторът за статуса  мига. Евент. перилен препарат излиза от чекмеджето за перилен препарат.	<ul style="list-style-type: none"> – Използван е много перилен препарат? Смесете 1 супена лъжица омекотител с 1/2 литър вода и излейте в отделение II (не за текстил за връхни дрехи или с пух). – Намалете дозировката на перилен препарат при следващото пране.
● Образуване на силен шум, вибрации и "движение" при центрофугиране.	<ul style="list-style-type: none"> – Фиксирани крака на уреда? – Осигурете краката на уреда → <i>инструкции за монтаж</i>. – Свалени транспортни фиксатори? – Отстранете транспортните фиксатори → <i>инструкции за монтаж</i>.
● Шумове при центрофугиране и изпомпване.	<ul style="list-style-type: none"> – Почистване на помпата за мръсната вода → <i>страница 10</i>.
● Индикаторно поле/индикаторни лампи не работят по време на работния режим.	<ul style="list-style-type: none"> – Енергоспестяващ режим → <i>страница 5</i>. – Спиране на тока в мрежата? – Задействани предпазители? Включване/смяна на предпазителите. – Активен енергоспестяващ режим? – Ако повреда се появи отново, обадете се на сервиза.
● Програмата продължава по-дълго от обикновено.	<ul style="list-style-type: none"> – Няма повреда - система за контрол на дебаланса изравнява дебаланса чрез многократно разпределение на прането. – Няма повреда - системата за контрол на пняната активна - допълнително се включва режим на изплакване.
● Остатъци от перилен препарат върху прането.	<ul style="list-style-type: none"> – В единични случаи перилни препарати без фосфати съдържат неразтворими във вода остатъци. – Изберете програма Rinse/Spin  (Изплакване/центрофугиране) или изчеткайте прането след изпиране.



Перална машина

bg Инструкции за употреба

Ако дадена повреда не може да се отстрани чрез (включване/изключване) или е необходим ремонт:

- Поставете превключвателя за избор на програми на **Off (Изкл.)** и извадете щепсела от контакта.
- Затворете водопроводния кран и се обадете в сервиза → *инструкции за монтаж*.