

您的全新乾衣機

恭喜！您選擇的是博世製造的時尚優質家用電器。此乾衣機與眾不同的特色是非常節省能源。

我們公司所出廠的每台乾衣機均已經過仔細檢測，確保功能良好且處於最佳狀態。若有任何疑問，我們的售後服務中心將樂於提供協助。

符合環保規定的棄置處理
請以環保方式丟棄包裝。
此設備已根據歐盟指令 2002/96/EC 標示，該指令提供電器與電子設備廢料指令 (WEEE) 相關規範。該指導原則提供適用於全歐盟的架構，規範回收老舊設備的行程。

如需更多關於產品、配件、零件和服務的資訊，請造訪：
www.bosch-home.com

請按照第 11 頁的安全說明進行。

操作乾衣機前請閱讀此說明書。

目錄	頁次
■ 準備事項	2
■ 設定行程	2
■ 烘乾	3/4
■ 衣物相關備註	5
■ 維修及清潔	6
■ 行程概覽	7
■ 安裝	8
■ 霜害防護 / 搬運	8
■ 技術規格	9
■ 選擇性配件	9
■ 如何處理 ... / 售後服務	10
■ 安全說明	11

用途

- 僅限於家用，
- 僅可用來烘乾用水洗滌的織物。

! 請勿讓兒童單獨留在乾衣機旁。請讓寵物遠離乾衣機。
8 歲以上兒童、體能、感官或智力障礙者及經驗或知識不足的人士，在負責成人的監督或指示下，才可操作乾衣機。

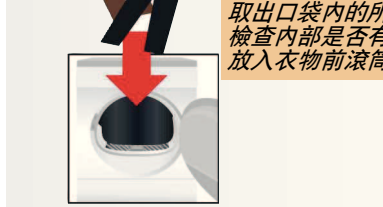
安裝準備事項 參見第 8 頁

! 若有受損，切勿啟動乾衣機！聯絡售後服務中心。

! 確認雙手皆乾燥。僅可手持插頭。

! 取出口袋內的所有物品。檢查內部是否有打火機。放入衣物前滾筒必須空無一物。

分類及放入衣物

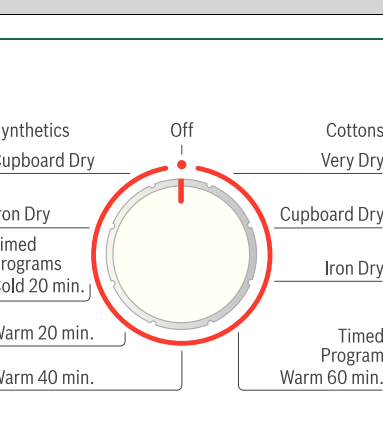


選擇並調整行程

選擇烘乾行程 ...

... 然後視個別需求調整

其他功能 / 狀態 / 維修指示燈



亮起 → 倒掉冷凝水容器裡的水。

閃爍 → 清潔棉絮濾網及 / 或空氣冷卻器。

■ Reduced Heat (低溫) 8⁺

■ Reduced Ironing (簡單熨燙) 2

以較低溫度烘乾易損織物，例如聚丙烯酸酯、聚酯胺纖維、彈性纖維、醋酸人造絲；烘乾時間較長。

減少起皺情況，並且在烘乾行程結束後加長防皺行程。

烘乾

檢查乾衣機

連接電源插頭

首次使用乾衣機前，請勿放入任何衣物，並且讓乾衣機執行烘乾操作一次 → 第 7 頁。

分類及放入衣物

選擇並調整行程

... 然後視個別需求調整

按下 Start/Stop (啟動 / 停止) 1 鈕

僅可在裝有棉絮濾網的情況下操作乾衣機！

Empty Container// Clean lint filter/hose (清空容器 // 清潔棉絮濾網 / 軟管)

■ Reduced Heat (低溫) 8⁺

■ Reduced Ironing (簡單熨燙) 2

以較低溫度烘乾易損織物，例如聚丙烯酸酯、聚酯胺纖維、彈性纖維、醋酸人造絲；烘乾時間較長。

減少起皺情況，並且在烘乾行程結束後加長防皺行程。

滾筒

控制面板

棉絮濾網

進氣口

冷凝水容器

烘乾

倒掉冷凝水

每次使用後請倒掉容器裡的水。

1. 取出冷凝水容器，使之保持水平。
2. 打開鎖定蓋。
3. 倒出冷凝水。

清潔棉絮濾網

每次烘乾操作結束後請清潔棉絮濾網。

1. 打開門蓋，取出棉絮濾網。
2. 除去棉絮 (用手擦拭濾網)。
3. 再次置入棉絮濾網時，請確認聽見卡入定位的聲音。
4. 除去門上 / 機門附近的棉絮。

關閉乾衣機

將行程旋鈕轉至 Off (關)。

請勿將衣物留置於乾衣機內。

取出衣物

您的乾衣機裝有自動防皺功能。行程結束後，滾筒會以特定的時間間隔轉動 30 分鐘。衣物可維持柔軟蓬鬆 (若選擇 Reduced Ironing (簡單熨燙) 2 附加功能，則部分機型會轉動 90 分鐘)。

一旦 End/Anti-Crease (防皺 / 結束) 指示燈閃爍時，表示洗衣行程結束。

添加更多衣物或取出衣物

可在暫停烘乾操作後，添加更多衣物或取出衣物。接著則需繼續執行行程，直到行程結束為止。

! 滾筒和機門可能很燙！

1. 打開機門，中斷烘乾行程。
2. 添加或取出衣物後關上機門。
3. 若有必要，請重新選擇行程及其他功能。
4. 按下 Start/Stop (啟動 / 停止) 1 鈕。

衣物相關資訊 ...

織品標示

請依照製造商提供的保養相關資訊。

- ☑ 以正常溫度烘乾。
- ☑ 低溫烘乾亦請選擇 → Reduced Heat (低溫) 8⁺。
- ☒ 不可烘乾。

! 您「必須」遵守安全指示 → 第 11 頁！

以下舉例說明不可使用滾筒乾衣機烘乾的織品：

- 不透氣織物 (例如橡膠塗層的織物)。
- 易損材質 (絲質、合成材質製之簾幔) → 可能會起皺。
- 遭油料污染的衣物。

首次使用乾衣機前

請勿將任何衣物放入乾衣機內。將行程旋鈕轉至 Timed Programmes (定時行程) (→ 第 7 頁) 後，按下 Start/Stop (啟動 / 停止) 1 鈕。行程結束時，將行程旋鈕轉至 Off (關)。

烘乾提示

為確保達成一致的烘乾效果，請依照織品類型加以分類，並選擇各自適用的烘乾行程。

- 請務必讓小件衣物 (例如嬰兒襪) 與較大的衣物 (例如擦手毛巾) 一起烘乾。
- 拉上拉鍊、鉤上扣鉤及釘扣並扣上外層的鈕釦。繫上衣服上的皮帶、繩帶。
- 輕柔衣物不可過度烘乾 → 可能會起皺！
- 將衣物留置在空氣中完成最後的風乾行程。
- 烘乾後請勿立刻熨燙、摺疊衣物，而應靜置一段時間 → 殘餘的水份會均勻分散。
- 編織布料 (例如 T 恤、平針織物) 第一次烘乾時通常會縮小。
- 請勿使用 Very Dry (很乾燥) 行程。
- 漿燙衣物不一定適用乾衣機烘乾 → 澱粉漿會留下一層殘留物，影響烘衣機的操作。
- 洗滌欲烘乾的衣物時，請依照製造商提供的指示使用適量的衣物柔軟精。
- 針對衣物量較少的烘衣需求，使用定時行程 → 這樣做可改善烘衣效果。

環保 / 節能提示

烘衣前，請將洗衣機裡的衣物徹底脫水 → 脫水轉速越高，烘乾時間越短 (耗用較少能源)，輕柔衣物也請脫水。

請使用最大建議衣物量，但不要超過此建議量 → 行程概覽，第 7 頁。

烘衣時需確認室內通風良好。

每次烘衣後請清潔棉絮濾網 → 第 4 頁。

不可堵住或封住進氣口。

保養與清潔

乾衣機外殼、控制面板、進氣口、濕度感知器

- 以軟質濕布擦拭。
- 不可使用強力的清潔產品 / 溶劑。
- 立即擦除殘餘的洗劑及清潔劑。

每年需清潔空氣冷卻器 5 次或 6 次，或是 Empty Container// Clean lint filter/hose (清空容器 // 清潔棉絮濾網 / 軟管) 指示燈在清除綿絮濾網後閃爍。

空氣冷卻器

清潔前，請先取出空氣冷卻器。

- 讓乾衣機冷卻。
- 由於殘留水份可能會滲出，因此請在維修門下放一塊可吸水的毛巾。

1. 打開維修門的門鎖 (1)。
2. 將維修門完全打開 (2)。

3. 將兩支鎖定拉桿均朝外旋轉 (1)。
4. 取出正面的嵌件 (2)。

5. 取出空氣冷卻器。

! 不可損壞空氣冷卻器。清潔時，請僅使用溫水。不可使用堅硬或尖銳的物品。

6. 徹底清潔空氣冷卻器。讓空氣冷卻器的水份完全滴乾。清潔封條。

7. 先放入空氣冷卻器 (手把朝下)，接著放入正面嵌件。
8. 將兩支鎖定拉桿轉回原位。
9. 鎖上維修門。

濕度感知器

乾衣機裝有不銹鋼製濕度感知器。濕度感知器會測得衣物的濕度。長期使用後濕度感知器表面可能結了一層薄薄的水垢。

1. 打開門蓋。
2. 以少量水沾濕有粗糙面的海綿，用海綿刷淨濕度感知器。

! 不可使用鋼絲絨或具砂磨材質。

目錄

1

2

3

4

5

6

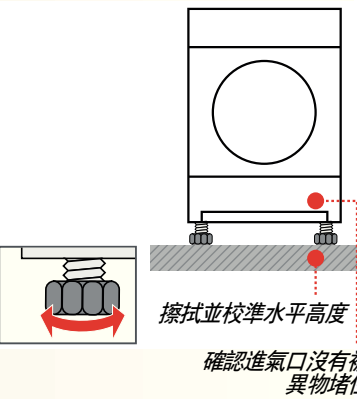
安裝

- 交貨項目：乾衣機、安裝及使用說明書。
- 檢查乾衣機，確認是否因搬運而受損。
- 乾衣機很重。請勿嘗試以單獨一人之力將之抬起。
- 需小心避開尖銳的邊角。
- 請勿以突出部件（如機門）抬起乾衣機，這樣做可能損壞乾衣機。
- 請勿安裝在可能結霜的房間。
- 水若結冰可能會損壞設備。
- 如有疑問，請由專業人員安裝本設備。

1. 安裝乾衣機

- 必須確認設備的插頭隨時可用。
- 確認設備安裝於乾淨、水平且穩固的平面。
- 確認乾衣機正面的進氣口沒有被任何物品堵住。
- 保持乾衣機周遭環境的整潔。
- 使用正面的螺紋支柱調整乾衣機的高度。
- 任何情況下均不可拆下螺紋支柱。

! 將滾筒內的所有配件取出。滾筒內必須空無一物。



!

請勿將乾衣機安裝在門後或滑動門後方，因為可能會使乾衣機機門無法開啟。遵守此指示可防止兒童被關在乾衣機內，避免其生命受到危害。

2. 主電源連接

- 安全資訊 → 第 11 頁。
- 連接至有接地的交流電插座。若有疑問，請由專業人員檢查插座。
- 主電源的電壓必須與額定銘牌上顯示的電壓（→ 第 9 頁）相符。
- 電源連接的載量及必需使用的保險絲額定安培數必須依照額定銘牌之規定。

霜害防護 / 搬運

!

準備事項

倒掉冷凝水容器中的水 → 第 4 頁。

i

乾衣機會有殘餘水份；乾衣機傾斜時，水份可能會流出。



Robert Bosch Hausgeräte GmbH
Carl-Wery-Str. 34
81739 慕尼黑 / 德國

技術規格

尺寸 (深 x 寬 x 高)	60 x 60 x 85 公分
重量	約 35 公斤
最大容量	7 公斤
冷凝水容器	約 4.2 公升
周圍溫度	5 - 35 °C
連接電壓	220 伏特
連接載量	2300 瓦特
保險絲防護	13 安培
產品編號	→ 額定銘牌或機門內側
生產編號	→ 額定銘牌或機門內側

水電消耗數據表

此表之數據是在標準情況下所測得的參考值。誤差最高可能達 10 %。標籤上的數值是設定在最高溫的條件下測得。

	脫水轉速 (每分鐘轉速) (殘餘水份)	乾衣時間** (分鐘), 包括 8 分鐘的冷卻循環	能源消耗** (千瓦小時)
Cottons (棉質衣物) 7 公斤 Cupboard Dry (烘乾至可收入衣櫃) *	1400 (約 50%)	109	3.71
	1000 (約 60%)	131	4.45
	800 (約 70%)	153	5.19
Iron Dry (熨燙烘乾) *	1400 (約 50%)	81	2.83
	1000 (約 60%)	97	3.40
	800 (約 70%)	113	3.96
Synthetics (合成纖維) 3.5 公斤 Cupboard Dry (烘乾至可收入衣櫃) *	800 (約 40%)	48	1.48
	600 (約 50%)	60	1.85

* 測試行程依據 DIN EN 61121 標準。

** 數值可能與此處所示數值不同，此乃電壓過高 / 過低、織物種類、待烘乾衣物的組合、布料上的殘餘水份以及烘衣量不同所致。

選擇性配件 (使用訂購編號向售後服務中心訂購)

WTZ 11311

洗衣機乾衣機疊放安裝組件

若寬度及深度相同，乾衣機可安裝於適用的洗衣機上方以節省空間。請務必使用此安裝組件，確保乾衣機確實固定在洗衣機上。若洗衣機的工作台深度小於 544 公釐，請聯絡售後服務中心或專業零售商。

如何處理...



若無法自行排除故障情況 (例如切換開 / 關)，請與我們的售後服務中心聯絡。我們將找出合適的解決方案，讓工程師僅需針對最必要的問題提供到府服務。請信賴製造商的專業，放心將維修工作交由受過訓練的服務技師處理，並使用原廠零件。您可在隨機附上的**售後服務中心**目錄中找到當地售後服務中心的聯絡資料。聯絡售後服務中心時，請說出設備的產品編號 (E no.) 及生產編號 (FD) (參見機門內側)。將行程旋鈕轉至 **Off** (關)，然後從插座拔下設備的插頭。

- **Start/Stop (啟動 / 停止) ①** 指示燈未亮起。是否已插上電源插頭？是否已選擇行程？檢查插座的保險絲。

- **Empty Container/Clean lint filter/ hose** (清空容器 // 清潔棉絮濾網 / 軟管) 指示燈亮起。清潔棉絮濾網 → 第 4 頁。

- **Empty Container/Clean lint filter/ hose** (清空容器 // 清潔棉絮濾網 / 軟管) 指示燈閃爍。必要時，請清潔空氣冷卻器 → 第 6 頁。

- 乾衣機未開始運轉。是否已按下 **Start/Stop (啟動 / 停止) ①** 鈕？機門是否已關閉？是否已設定行程？

- 啟動不久後行程就停止。周圍溫度是否高於 5 °C？

- 有水漏出。確認乾衣機已平放妥當。

- 機門自動開啟。以按壓方式關閉機門直到聽見咬合聲。

- 尚未達到所需的乾燥程度或烘衣時間過長。清潔棉絮濾網 → 第 4 頁。倒掉冷凝水容器裡的水。周圍溫度高於 35 °C → 適度通風。進氣口可能堵住 → 移除堵住之異物。是否選擇了不適用的行程？ → 第 7 頁。安裝乾衣機時是否在各側留下足夠的空間？確認空氣可流通。

- 主電源故障 → 重新啟動乾衣機。濕度感知器上結了一層薄薄的水垢。清潔濕度感知器 → 第 6 頁。

- 衣物仍潮濕。使用下一個烘乾行程並確認已達全部使用時間，或使用定時行程作為輔助行程 → 第 7 頁。實為乾燥的衣物，若溫度較高時摸起來可能稍微潮濕！

- 室內的濕度已大幅上升。確認房間的通風良好。進氣口是否堵塞？ → 移除堵塞進氣口之異物。確認空氣冷卻器已啟用。

- 有一個或多個指示燈閃爍。必要時，請清潔空氣棉絮濾網及空氣冷卻器 → 第 4/6 頁。檢查安裝狀況 → 第 8 頁。關閉設備，待其冷卻後再次啟動，然後重新啟動行程。

- 主電源故障。立刻將衣物從乾衣機取出分散放置。這樣做可以散熱。

安全說明



緊急狀況 - 立刻將設備插頭拔出插座或斷開保險絲。
「僅」在以下情況才可使用乾衣機... - 設備置放在室內。設備是用來烘乾衣物。

乾衣機「絕對」不可... - 用於上文提及以外的其他用途。
- 變更其技術規格設計或屬性。
危險情況 - 乾衣機不可交由兒童使用，亦不可交由尚未熟悉其使用方法的人員使用。
- 請勿讓兒童單獨留在乾衣機旁。
- 請讓寵物遠離乾衣機。
- 取出口袋內的所有物品。尤其請確認打火機已取出，因為打火機會造成 → **爆炸危險**。
- 請勿倚靠或坐在機門上 → **可能會翻倒**。
- 打開機門時請小心。熱氣可能會溢出。
- 將散落的電線固定妥當 → **有絆倒的危險**。
- 若有結霜之虞，請勿操作乾衣機。

安裝
電源連接
- 依照規格說明將乾衣機連接至有接地的交流電插座，否則可能無法完全確保設備的安全性。
- 電纜線橫截面積必須符合規定。
- 僅可使用含以下符號的漏電保護斷路器：

- 設備插頭與插座的規格必須相符。
- 不可使用多孔插座 / 連接器和 / 或延長線。
- 雙手潮濕時，不可碰觸或手持設備插頭 → **有觸電危險**。
- 切勿以拉扯電纜的方式從插座將設備插頭拔出。
- 不可破壞主電源插頭 → **有觸電危險**。

操作
- 僅可在滾筒中放入衣物。
- 啟動乾衣機前請檢查內容物。
- 若衣物曾接觸溶劑、油料、蠟、油脂或漆料 (例如定型液、去光水、去漬劑、洗滌溶劑等)，則不可使用乾衣機烘乾衣物 → **有火災 / 爆炸危險**。
- 粉塵 (例如煤塵、粉狀物) 可能會導致危險發生：不可使用乾衣機 → **有爆炸危險**。
- 不可將含有發泡材質 / 橡膠發泡材質的衣物放入乾衣機 → 彈性材料可能受損，且發泡材料可能變形，進而損壞乾衣機。
- 一旦行程結束後，請立刻關閉乾衣機。
- 冷凝水並非可飲用的水，且可能已遭棉絮污染。

瑕疵
- 若乾衣機有瑕疵或您懷疑乾衣機有瑕疵，請勿使用。必須交由售後服務中心進行維修。
- 若主電源電線有瑕疵，請勿使用乾衣機。為避免發生危險，僅可讓售後服務中心更換有瑕疵的主電源電線。
- 為確保安全，僅可使用原廠零件及配件。

零件棄置處理
- 乾衣機：拔出設備插頭，然後剪斷設備的主電源電線。將設備送至市立廢棄物棄置機構進行後續的棄置處理。
- 包裝：請勿讓兒童單獨使用包裝袋 → **有窒息危險**。
- 所有材料均符合環保標準，且可重複使用。欲丟棄任何材料時，均請依照環保相關規定處理。

環境
- 若乾衣機有瑕疵或您懷疑乾衣機有瑕疵，請勿使用。必須交由售後服務中心進行維修。
- 若主電源電線有瑕疵，請勿使用乾衣機。為避免發生危險，僅可讓售後服務中心更換有瑕疵的主電源電線。
- 為確保安全，僅可使用原廠零件及配件。

零件棄置處理
- 乾衣機：拔出設備插頭，然後剪斷設備的主電源電線。將設備送至市立廢棄物棄置機構進行後續的棄置處理。
- 包裝：請勿讓兒童單獨使用包裝袋 → **有窒息危險**。
- 所有材料均符合環保標準，且可重複使用。欲丟棄任何材料時，均請依照環保相關規定處理。

環境
- 若乾衣機有瑕疵或您懷疑乾衣機有瑕疵，請勿使用。必須交由售後服務中心進行維修。
- 若主電源電線有瑕疵，請勿使用乾衣機。為避免發生危險，僅

您的全新乾衣機

恭喜！您選擇的是博世製造的時尚優質家用電器。
此乾衣機與眾不同的特色是非常節省能源。

我們公司所出廠的每台乾衣機均已經過仔細檢測，確保功能良好且處於最佳狀態。
若有任何疑問，我們的售後服務中心將樂於提供協助。

符合環保規定的棄置處理

請以環保方式丟棄包裝。

此設備已根據歐盟指令 2002/96/EC 標示，該指令提供電器與電子設備廢料指令 (WEEE) 相關規範。
該指導原則提供適用於全歐盟的架構，規範回收老舊設備的行程。

如需更多關於產品、配件、零件和服務的資訊，請造訪：
www.bosch-home.com



請按照第 11 頁的安全說明進行。



操作乾衣機前請閱讀此說明書。

目錄

	頁次
■ 準備事項	2
■ 設定行程	2
■ 烘乾	3/4
■ 衣物相關備註	5
■ 維修及清潔	6
■ 行程概覽	7
■ 安裝	8
■ 霜害防護 / 搬運	8
■ 技術規格	9
■ 選擇性配件	9
■ 如何處理 ... / 售後服務	10
■ 安全說明	11

用途

- 僅限於家用，
- 僅可用來烘乾用水洗滌的織物。



請勿讓兒童單獨留在乾衣機旁。
請讓寵物遠離乾衣機。
8 歲以上兒童、體能、感官或智力障礙者及經驗或知識不足的人士，在負責成人的監督或指示下，才可操作乾衣機。

安裝準備事項 參見第 8 頁

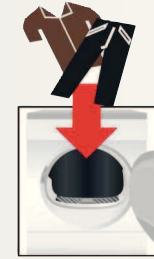
首次使用乾衣機，請勿放入任何衣物 → 第 7 頁



若有受損，切勿啟動乾衣機！
聯絡售後服務中心。



確認雙手皆乾燥。
僅可手持插頭。



取出口袋內的所有物品。
檢查內部是否有打火機。
放入衣物前滾筒必須空無一物。

其他功能 / 狀態 / 維修指示燈	行程旋鈕	行程概覽詳細資訊 → 第 7 頁
<p>Start Stop</p> <p>7 kg</p> <p>Reduced Heat ↓</p> <p>Reduced Ironing</p> <p>End/Anti-Crease</p> <p>Empty Container</p> <p>Clean lint filter/hose</p>	<p>Synthetics Cupboard Dry</p> <p>Iron Dry</p> <p>Timed Programs Cold 20 min.</p> <p>Warm 20 min.</p> <p>Warm 40 min.</p> <p>Off</p> <p>Cottons Very Dry</p> <p>Cupboard Dry</p> <p>Iron Dry</p> <p>Timed Program Warm 60 min.</p>	<p>亮起 → 倒掉冷凝水容器裡的水。</p> <p>閃爍 → 清潔棉絮濾網及 / 或空氣冷卻器。</p>
<p>Empty Container // Clean lint filter/hose (清空容器 // 清潔棉絮濾網 / 軟管)</p>	<p>■ Reduced Heat (低溫) ↓</p> <p>■ Reduced Ironing (簡單熨燙)</p>	<p>以較低溫度烘乾易損織物，例如聚丙烯酸酯、聚醯胺纖維、彈性纖維、醋酸人造絲；烘乾時間較長。</p> <p>減少起皺情況，並且在烘乾行程結束後加長防皺行程。</p>

衣機前，
何衣物，並且讓乾衣機執行烘乾操作一
頁。

檢查乾衣機



連接電源插頭



分類及放入衣物

選擇並調整行程

選擇烘乾行程...

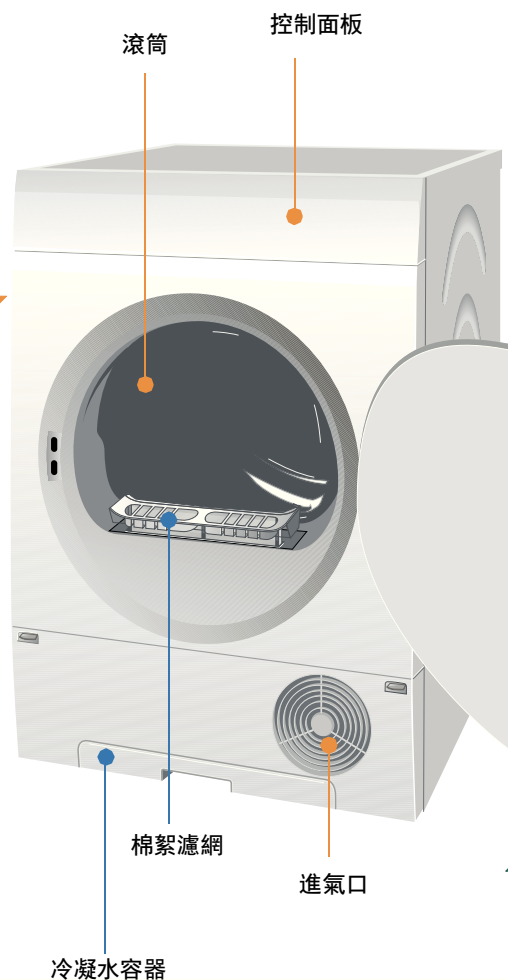
然後視個別需求調整

頁。

按下 Start/Stop
(啟動 / 停止) ① 鈕

僅可在裝有棉絮濾網的
情況下操作乾衣機！

烘乾

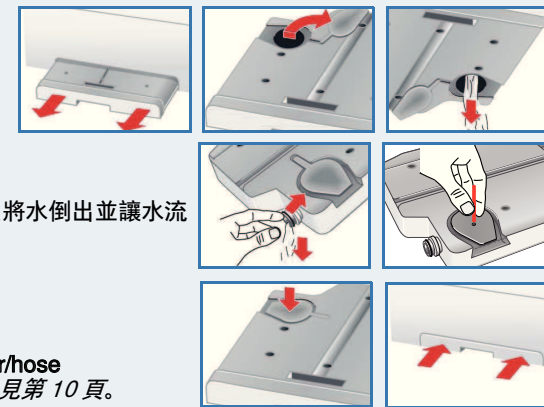


烘乾



倒掉冷凝水

- 每次使用後請倒掉容器裡的水。
1. 取出冷凝水容器，使之保持水平。
 2. 打開鎖定蓋。
 3. 倒出冷凝水。



檢查冷凝水容器中的閥門，查看是否有污物：
若有棉絮堆積在閥門上 → 將閥門置於水龍頭下沖洗。
另外，請將自來水倒入已清空的冷凝水容器，然後再次將水倒出並讓水流
過閥門。

正確的做法是將閥門朝內壓，讓所有的水流出。

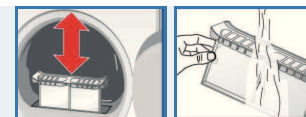
4. 請使用針狀物定期清除鎖定蓋孔中的堆積物。
5. 關上鎖定蓋。
6. 請務必將容器完全推回，直到固定在鎖定位置。

若倒掉容器裡的水後，Empty Container/Clean lint filter/hose
(清空容器 // 清潔棉絮濾網 / 軟管) 指示燈亮起 → 參見第 10 頁。

清潔棉絮濾網

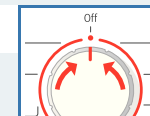
每次烘乾操作結束後請清潔棉絮濾網。

1. 打開門蓋，取出棉絮濾網。
2. 除去棉絮 (用手擦拭濾網)。
若棉絮濾網很髒或堵塞，請以溫水沖洗，並讓它徹底風乾。
3. 再次置入棉絮濾網時，請確認聽見卡入定位的聲音。
4. 除去門上 / 機門附近的棉絮。



關閉乾衣機

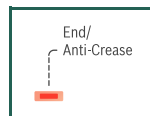
將行程旋鈕轉至 Off (關)。
請勿將衣物留置於乾衣機內。



取出衣物

您的乾衣機裝有自動防皺功能。行程結束後，滾筒會以特定的時間間隔轉動 30 分鐘。衣物可維持柔軟蓬鬆 (若
選擇 Reduced Ironing (簡單熨燙) 附加功能，則部分機型會轉動 90 分鐘)。

一旦 End/Anti-Crease (防皺 / 結束) 指示燈閃爍時，表示 **洗衣行程結束**。



添加更多衣物或取出衣物

可在暫停烘乾操作後，添加更多衣物或取出衣物。
接著則需繼續執行行程，直到行程結束為止。

! 滾筒和機門可能很燙！

1. 打開機門，中斷烘乾行程。
2. 添加或取出衣物後關上機門。
3. 若有必要，請重新選擇行程及其他功能。
4. 按下 Start/Stop (啟動 / 停止) ① 鈕。

衣物相關資訊...



織品標示

請依照製造商提供的保養相關資訊。

- ☑ 以正常溫度烘乾。
- ☑ 低溫烘乾亦請選擇 → **Reduced Heat** (低溫) [Ⓝ]。
- ☒ 不可烘乾。



您「必須」遵守安全指示 → 第 11 頁！

以下舉例說明不可使用滾筒乾衣機烘乾的織品：

- 不透氣織物 (例如橡膠塗覆的織物)。
- 易損材質 (絲質、合成材質製之簾幔) → 可能會起皺。
- 遭油料污染的衣物。



首次使用乾衣機前

- 請勿將任何衣物放入乾衣機內。將行程旋鈕轉至 Timed Programmes (定時行程) (→ 第 7 頁) 後，按下 **Start/Stop** (啟動 / 停止) [Ⓝ]。行程結束時，將行程旋鈕轉至 **Off** (關)。



烘乾提示

- 為確保達成一致的烘乾效果，請依照織品類型加以分類，並選擇各自適用的烘乾行程。
- 請務必讓小件衣物 (例如嬰兒襪) 與較大件的衣物 (例如擦手毛巾) 一起烘乾。
- 拉上拉鍊、鉤上扣鉤及釘扣並扣上外層的鈕釦。繫上衣服上的皮帶、繩帶。
- 輕柔衣物不可過度烘乾 → 可能會起皺！
將衣物留置在空氣中完成最後的風乾行程。
- 烘乾後請勿立刻熨燙、摺疊衣物，而應靜置一段時間 → 殘餘的水份會均勻分散。
- 編織布料 (例如 T 恤、平針織物) 第一次烘乾時通常會縮小。
→ 請勿使用 **Very Dry** (很乾燥) 行程。
- 漿燙衣物不一定適用乾衣機烘乾 → 澱粉漿會留下一層殘留物，影響烘衣機的操作。
- 洗滌欲烘乾的衣物時，請依照製造商提供的指示使用適量的衣物柔軟精。
- 針對衣物量較少的烘衣需求，使用定時行程 → 這樣做可改善烘衣效果。

環保 / 節能提示

- 烘衣前，請將洗衣機裡的衣物徹底脫水 → 脫水轉速越高，烘乾時間越短 (耗用較少能源)，輕柔衣物也請脫水。
- 請使用最大建議衣物量，但不要超過此建議量
→ 行程概覽，第 7 頁。
- 烘衣時需確認室內通風良好。
- 每次烘衣後請清潔棉絮濾網 → 第 4 頁。
- 不可堵住或封住進氣口。

保養與清潔



僅可在關機後進行！



乾衣機外殼、控制面板、進氣口、濕度感知器

- 以軟質濕布擦拭。
- 不可使用強力的清潔產品 / 溶劑。
- 立即擦除殘餘的洗劑及清潔劑。

每年需清潔空氣冷卻器 5 次或 6 次，或是 **Empty Container** //

Clean lint filter/hose (清空容器 // 清潔棉絮濾網 / 軟管) 指示燈在清除綿絮濾網後閃爍。



空氣冷卻器

清潔前，請先取出空氣冷卻器。

- 讓乾衣機冷卻。
- 由於殘留水份可能會滲出，因此請在維修門下放一塊可吸水的毛巾。

1. 打開維修門的門鎖 (1)。
2. 將維修門完全打開 (2)。

3. 將兩支鎖定拉桿均朝外旋轉 (1)。
4. 取出正面的嵌件 (2)。

5. 取出空氣冷卻器。



不可損壞空氣冷卻器。

清潔時，請僅使用溫水。不可使用堅硬或尖銳的物品。

6. 徹底清潔空氣冷卻器。讓空氣冷卻器的水份完全滴乾。清潔封條。
7. 先放入空氣冷卻器 (手把朝下)，接著放入正面嵌件。
8. 將兩支鎖定拉桿轉回原位。
9. 鎖上維修門。



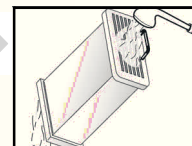
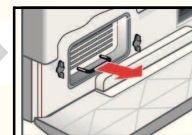
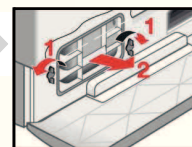
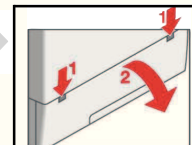
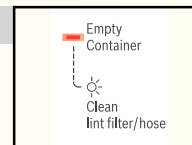
濕度感知器

乾衣機裝有不銹鋼製濕度感知器。濕度感知器會測得衣物的濕度。長期使用後濕度感知器表面可能結了一層薄薄的水垢。

1. 打開門蓋。
2. 以少量水沾濕有粗糙面的海綿，用海綿刷淨濕度感知器。



不可使用鋼絲絨或具砂磨材質。



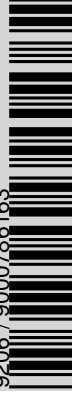
依紡織品與布料類型將待洗衣物排序。布料需適合採用滾筒式烘乾。

乾衣後 ...	☞ 熨燙洗好的衣物	☞ 低溫熨燙洗好的衣物	☞ 不要熨燙洗好的衣物	☞ 熨平洗好的衣物
行程	紡織品類型與資訊			
**Cottons (棉質)	耐磨布料、以綿或亞麻製成的抗高溫布料。			
**Synthetics (合成纖維)	毋需熨燙的合成纖維及混紡、輕柔棉質衣物。			
Iron Dry (熨燙烘乾)	適合熨燙的布料 (熨燙布料以避免縐褶)。			
Cupboard Dry (烘乾至可收入衣櫃)	單層布料。			
*Very Dry (很乾燥)	以較厚、多層次布所製成的布料。			
⌚ Timed programs (定時行程)				
Warm 60 min. (暖風 60 分鐘)	預乾、多層、壓克力纖維製敏感織物或小件獨立的衣物。亦適合再進行後續乾衣處理。			
Warm 40 min. (暖風 40 分鐘)				
Warm 20 min. (暖風 20 分鐘)				
⌚ Timed program (定時行程)	適用於所有織物。此功能可使短時間穿戴過的衣物氣味變得清新、觸感變得蓬鬆。			
Cold 20 min. (冷風 20 分鐘)				

* 僅適用於 Cottons (綿質) 行程。

** 乾燥程度可個別選擇 → Vey Dry (很乾燥)、Cupboard Dry (烘乾至可收入衣櫃) 與 Iron Dry (熨燙烘乾) (視機型而定)。
乾燥程度可細部調整；多層紡織品較單層衣物需要更長的烘乾時間。建議事項：個別烘乾。

9206 / 9000786163



Robert Bosch Hausgeräte GmbH
Carl-Wery-Str. 34
81739 慕尼黑 / 德國

WTC82101TC

安裝

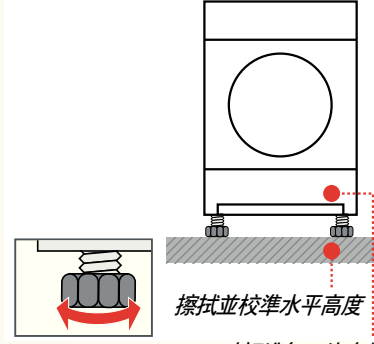
- 交貨項目：乾衣機、安裝及使用說明書。
- 檢查乾衣機，確認是否因搬運而受損。
- 乾衣機很重。請勿嘗試以單獨一人之力將之抬起。
- 需小心避開尖銳的邊角。
- 請勿以突出部件 (如機門) 抬起乾衣機，這樣做可能損壞乾衣機。
- 請勿安裝在可能結霜的房間。
- 水若結冰可能會損壞設備。
- 如有疑問，請由專業人員安裝本設備。

1. 安裝乾衣機

- 必須確認設備的插頭隨時可用。
- 確認設備安裝於乾淨、水平且穩固的平面。
- 確認乾衣機正面的進氣口沒有被任何物品堵住。
- 保持乾衣機周遭環境的整潔。
- 使用正面的螺紋支柱調整乾衣機的高度。
- 任何情況下均不可拆下螺紋支柱。



將滾筒內的所有配件取出。
滾筒內必須空無一物。



請勿將乾衣機安裝在門後或滑動門後方，因為可能會使乾衣機機門無法開啟。
遵守此指示可防止兒童被關在乾衣機內，避免其生命受到危害。

2.

主電源連接 安全資訊 → 第 11 頁。

- 連接至有接地的交流電插座。若有疑問，請由專業人員檢查插座。
- 主電源的電壓必須與額定銘牌上顯示的電壓 (→ 第 9 頁) 相符。
- 電源連接的載量及必需使用的保險絲額定安培數必須依照額定銘牌的規定。

霜害防護 / 搬運



若有結霜之虞，請勿操作乾衣機。



準備事項

倒掉冷凝水容器中的水 → 第 4 頁。



乾衣機會有殘餘水份；
乾衣機傾斜時，水份可能會流出。

技術規格

尺寸 (深 x 寬 x 高)	60 x 60 x 85 公分
重量	約 35 公斤
最大容量	7 公斤
冷凝水容器	約 4.2 公升
周圍溫度	5 - 35 °C
連接電壓	220 伏特
連接載量	2300 瓦特
保險絲防護	13 安培

產品編號 → 額定銘牌或機門內側
生產編號

您可在乾衣機背面找到額定銘牌。

水電消耗數據表

此表之數據是在標準情況下所測得的參考值。誤差最高可能達 10%。標籤上的數值是設定在最高溫的條件下測得。

	脫水轉速 (每分鐘轉速) (殘餘水份)	乾衣時間** (分鐘), 包括 8 分鐘的冷卻循環	能源消耗** (千瓦小時)
Cottons (棉質衣物) 7 公斤			
Cupboard Dry (烘乾至可收入衣櫃) *	1400 (約 50%)	109	3.71
	1000 (約 60%)	131	4.45
	800 (約 70%)	153	5.19
Iron Dry (熨燙烘乾) *	1400 (約 50%)	81	2.83
	1000 (約 60%)	97	3.40
	800 (約 70%)	113	3.96
Synthetics (合成纖維) 3.5 公斤			
Cupboard Dry (烘乾至可收入衣櫃) *	800 (約 40%)	48	1.48
	600 (約 50%)	60	1.85

* 測試行程依據 DIN EN 61121 標準。

** 數值可能與此處所示數值不同，此乃電壓過高 / 過低、織物種類、待烘乾衣物的組合、布料上的殘餘水份以及烘衣量不同所致。

選擇性配件 (使用訂購編號向售後服務中心訂購)

WTZ
11311

洗衣機乾衣機疊放安裝組件

若寬度及深度相同，乾衣機可安裝於適用的洗衣機上方以節省空間。請務必使用此安裝組件，確保乾衣機確實固定在洗衣機上。若洗衣機的工作台深度小於 544 公釐，請聯絡售後服務中心或專業零售商。

如何處理...



若無法自行排除故障情況 (例如切換關 / 開)，請與我們的售後服務中心聯絡。我們將找出合適的解決方案，讓工程師僅需針對最必要的問題提供到府服務。請信賴製造商的專業，放心將維修工作交由受過訓練的服務技師處理，並使用原廠零件。您可在隨機附上的售後服務中心目錄中找到當地售後服務中心的聯絡資料。聯絡售後服務中心時，請說出設備的產品編號 (E no.) 及生產編號 (FD) (參見機門內側)。將行程旋鈕轉至 **Off** (關)，然後從插座拔下設備的插頭。

- **Start/Stop (啟動 / 停止) ① 指示燈未亮起。** 指示燈是否已插上電源插頭？
是否已選擇行程？
檢查插座的保險絲。
- **Empty Container/Clean lint filter/hose (清空容器 // 清潔棉絮濾網 / 軟管) 指示燈亮起。** 倒掉冷凝水容器中的水 → 第 4 頁。
- **Empty Container/Clean lint filter/hose (清空容器 // 清潔棉絮濾網 / 軟管) 指示燈閃爍。** 清潔棉絮濾網 → 第 4 頁。
必要時，請清潔空氣冷卻器 → 第 6 頁。
- **乾衣機未開始運轉。** 是否已按下 **Start/Stop (啟動 / 停止) ① 鈕**？
機門是否已關閉？
是否已設定行程？
- **啟動不久後行程就停止。** 周圍溫度是否高於 5 °C？
- **有水漏出。** 確認乾衣機已平放妥當。
- **機門自動開啟。** 以按壓方式關閉機門直到聽見咬合聲。
- **尚未達到所需的乾燥程度或烘衣時間過長。** 清潔棉絮濾網 → 第 4 頁。
倒掉冷凝水容器裡的水。
周圍溫度高於 35 °C → 適度通風。
進氣口可能堵住 → 移除堵住之異物。
是否選擇了不適用的行程？ → 第 7 頁
安裝乾衣機時是否在各側留下足夠的空間？確認空氣可流通。
主電源故障 → 重新啟動乾衣機。
濕度感知器上結了一層薄薄的水垢。清潔濕度感知器 → 第 6 頁。
- **衣物仍潮濕。** 使用下一個烘乾行程並確認已達全部使用時間，或使用定時行程作為輔助行程 → 第 7 頁。
實為乾燥的衣物，若溫度較高時摸起來可能稍微潮濕！
- **室內的濕度已大幅上升。** 確認房間的通風良好。
進氣口是否堵塞？ → 移除堵塞進氣口之異物。
確認空氣冷卻器已啟用。
- **有一個或多個指示燈閃爍。** 必要時，請清潔空氣棉絮濾網及空氣冷卻器 → 第 4/6 頁。
檢查安裝狀況 → 第 8 頁。
關閉設備、待其冷卻後再次啟動，然後重新啟動行程。
- **主電源故障。** 立刻將衣物從乾衣機取出分散放置。這樣做可以散熱。



- 緊急狀況** - 立刻將設備插頭拔出插座或斷開保險絲。
- 「僅」在以下情況才可使用乾衣機...**
- 設備置放在室內。
 - 設備是用來烘乾衣物。
- 乾衣機「絕對」不可...**
- 用於上文提及以外的其他用途。
 - 變更其技術規格設計或屬性。
- 危險情況**
- 乾衣機不可交由兒童使用，亦不可交由尚未熟悉其使用方法的人員使用。
 - 請勿讓兒童單獨留在乾衣機旁。
 - 請讓寵物遠離乾衣機。
 - 取出口袋內的所有物品。
 - 尤其請確認打火機已取出，因為打火機會造成 → **爆炸危險**。
 - 請勿倚靠或坐在機門上 → **可能會翻倒**。
 - 打開機門時請小心。熱氣可能會溢出。
- 安裝**
- 將散落的電線固定妥當 → **有絆倒的危險**。
 - 若有結霜之虞，請勿操作乾衣機。
- 電源連接**
- 依照規格說明將乾衣機連接至有接地的交流電插座，否則可能無法完全確保設備的安全性。
 - 電纜線橫截面積必須符合規定。
 - 僅可使用含以下符號的漏電保護斷路器：
 - 設備插頭與插座的規格必須相符。
 - 不可使用多孔插座 / 連接器和 / 或延長線。
 - 雙手潮濕時，不可碰觸或手持設備插頭 → **有觸電危險**。
 - 切勿以拉扯電纜的方式從插座將設備插頭拔出。
 - 不可破壞主電源插頭 → **有觸電危險**。
- 操作**
- 僅可在滾筒中放入衣物。
 - 啟動乾衣機前請檢查內容物。
 - 若衣物曾接觸溶劑、油料、蠟、油脂或漆料（例如定型液、去光水、去漬劑、洗滌溶劑等），則不可使用乾衣機烘乾衣物 → **有火災 / 爆炸危險**。
 - 粉塵（例如煤塵、粉狀物）可能會導致危險發生：不可使用乾衣機 → **有爆炸危險**。
 - 不可將含有發泡材質 / 橡膠發泡材質的衣物放入乾衣機 → 彈性材料可能受損，且發泡材料可能變形，進而損壞乾衣機。
 - 一旦行程結束後，請立刻關閉乾衣機。
 - 冷凝水並非可飲用的水，且可能已遭棉絮污染。
- 瑕疵**
- 若乾衣機有瑕疵或您懷疑乾衣機有瑕疵，請勿使用。
 - 必須交由售後服務中心進行維修。
 - 若主電源電線有瑕疵，請勿使用乾衣機。為避免發生危險，僅可讓售後服務中心更換有瑕疵的主電源電線。
- 零件**
- 為確保安全，僅可使用原廠零件及配件。
- 棄置處理**
- 乾衣機：拔出設備插頭，然後剪斷設備的主電源電線。將設備送至市立廢棄物棄置機構進行後續的棄置處理。
 - 包裝：請勿讓兒童單獨使用包裝袋 → **有窒息危險**。
 - 所有材料均符合環保標準，且可重複使用。欲丟棄任何材料時，均請依照環保相關規定處理。



乾衣機



繁體中文 說明手冊