

## Инструкции за безопасност

- Пералната машина е тежка - внимавайте, когато я повдигате.
- Предупреждение: замръзнали маркучи могат да се скъсат/пръснат. Не монтирайте пералната машина на открито или на места, където съществува риск от замръзване.
- Пералната машина може да е повредена. Не повдигайте като държите изпъкналите части (напр. вратата на пералната машина).
- В допълнение към споменатите тук инструкции, могат да се приложат и специални разпоредби на съответните предприятия за водоснабдяване и електроснабдяване.
- Ако не сте сигурни, трябва техник да свърже уреда.
- Сложете маркучите и кабелите по такъв начин, че да няма риск от спъване в тях.

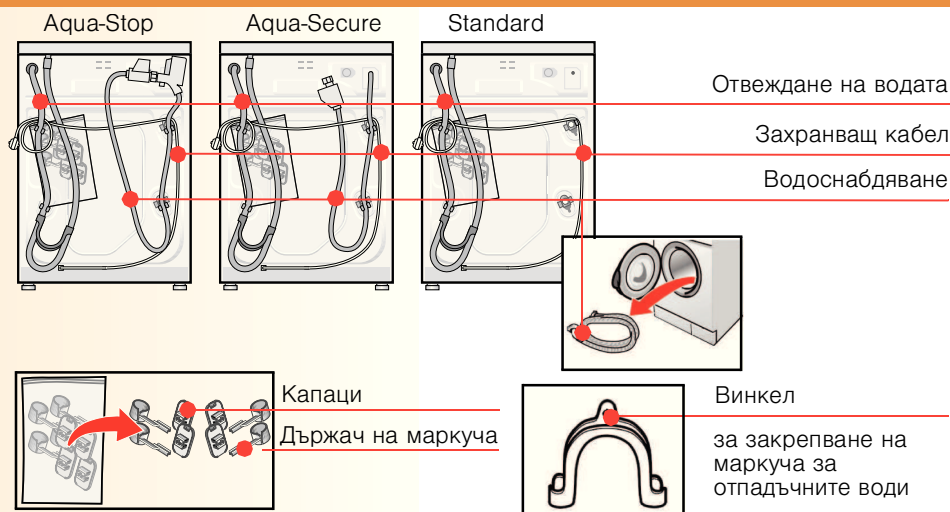
## Унищожаване съобразено с опазването на околната среда

- Унищожавайте опаковката по начин съобразен с околната среда.
- Този уред е маркиран съобразно европейската директива 2002/96/ЕЕС за отпадъчно старо електрическо и електронно оборудване (WEEE). Директивата определя рамките за валидното в цяла Европа връщане и рециклиране на старите уреди.

## Съдържание на доставката

според модела

Влажност в барабана причинена от последната проверка.



### В зависимост от връзката

- Може да е необходима скоба за маркуча с диаметър 24-40 mm за свързване на сифона (можете да закупите в специализираните магазини) → стр. 4: **Свързване на водата.**

### Полезен инструмент

- Нивелир за регулиране на пералната машина.

## Място за монтаж

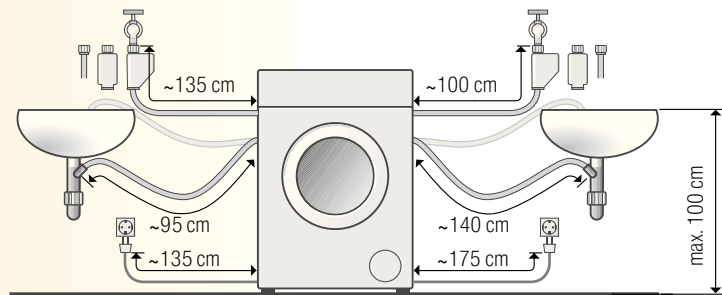
- Стабилността е важна, за да се предотврати движение на машината.
- Мястото за монтаж трябва да е стабилно и нивелирано.
- Меки подови покрития, като напр. килими не са подходящи.

### Ако инсталирате уреда върху под с конструкция от дървени греди

- Ако е възможно, инсталирайте пералната машина в ъгъл.
- Монтирайте водоустойчива дървесна плоскост (мин. дебелина 30 mm) на пода.
- Изключително **важно** е да закрепите краката на пералната машина с фиксиращи планки\*.
- \*каталожен номер WMZ 2200, WX 9756

## Маркуч и дължина на кабела в зависимост от модела

### Свързване от лявата страна или свързване от дясната страна



**Внимание:** ако са използвани държачи за маркуча, то дължината на маркуча може да е намалена.

- От специализирания търговец/сервиза може да се купи:
- Aqua-Stop удължаващ маркуч\*\*, прил. 2.50 m.
- По-дълъг маркуч, прил. 2.20 m, за стандартен модел.

\*\*каталожен номер WMZ 2380, WZ 10130

## Долен монтаж/вграждане

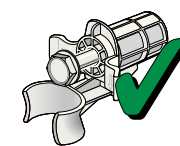
Долен монтаж/вграждане преди да я свържете в електрическата мрежа.

### Монтаж в стена с кухненско обзавеждане (долен монтаж или вграждане)

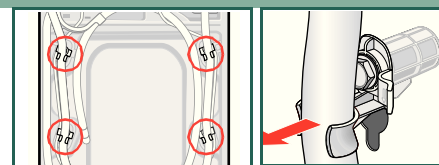
- Необходима е ниша с дължина 60 cm.
- Монтирайте пералната машина само под цял работен плот, здраво свързан за съседните шкафове.

## Отстранете транспортните болтове

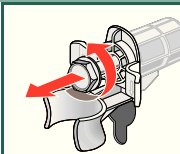
- Преди да използвате уреда за пръв път винаги отстранявайте и запазвайте всичките 4 транспортни болта.
- Ако след това транспортирате уреда винаги монтирайте отново транспортните болтове - това предпазва машината → стр. 6.
- Запазете винта и втулката.



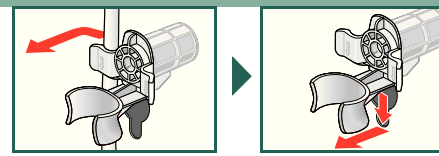
1. Извадете маркучите (в зависимост от модела) от държача и винкела. Отстранете винкела.



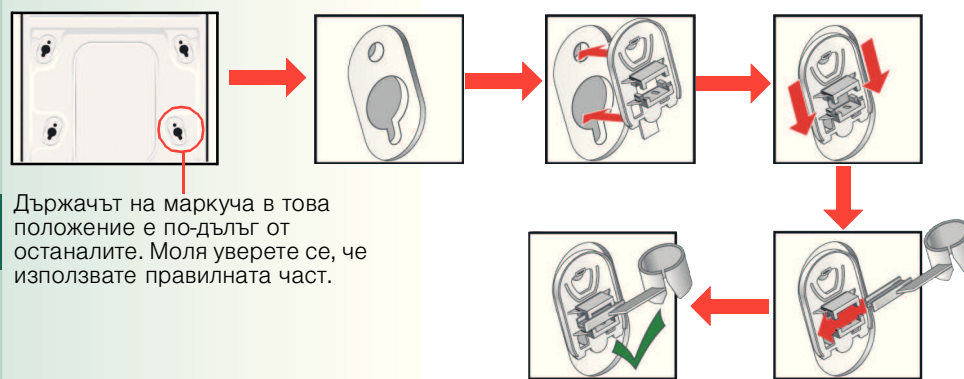
2. Развийте и отстранете всичките 4 транспортни болта.



3. Извадете захранващия кабел от държачите. Отстранете ръкавите.



4. Поставете и монтирайте капачките на място като натискате върху заключващата кука. Поставете държачите на маркуча.



Държачът на маркуча в това положение е по-дълъг от останалите. Моля уверете се, че използвате правилната част.

5. Поставете маркучите в държачите.

## Свързване на водата

в зависимост от модела

- Опасност от електрически удар! Не потапяйте предпазното устройство Aqua-Stop във вода (съдържа електрически вентил).
- За да предотвратите потичане или щети причинени от водата следвайте инструкциите в тази глава.
- **Внимание:** работете с машината само със студена питейна вода.
- Не свързвайте със смесител с топла вода без налягане.
- Не използвайте употребяван захранващ маркуч. Използвайте само предложения захранващ маркуч или такъв закупен от оторизиран специализиран дистрибутор.
- В случай на колебание възложете на техник свързването на уреда.

### Подаване на вода

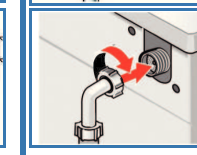
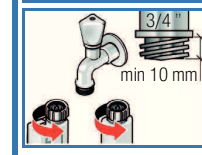
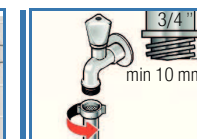
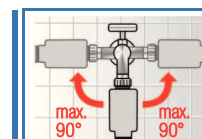
- Захранващ маркуч за вода:
- **Внимание:** не го пречупвайте, променяйте или срязвайте (здравината вече не е гарантирана).
- Оптимално налягане на водата в главния водопровод: 100-1000 kPa (1-10 bar)**
- Когато кранът е отворен, потокът на водата е най-малко 8 l/min.
- Ако налягането на водата е по-високо, монтирайте редуциривентил.

1. Свържете маркуча за вода към крана. Затегнете пластмасовите винтови съединения само с ръка.
2. Внимателно отворете крана и проверете дали свързващите места не пропускат вода.

**Внимание:** Винтовата връзка е под налягането на главния водопровод.

Модел: Aqua-Stop  
Aqua-Secure

Standard



### Отвеждане на водата

Маркуч за отвеждане на водата  
**Внимание:** не го пречупвайте или опъвайте.

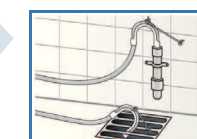
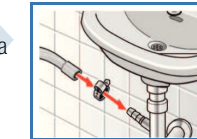
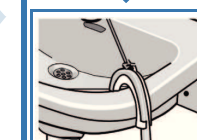
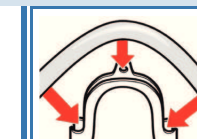
Разлика във височината между мястото за монтаж и отточния канал:  
0-100 cm

**Отвеждане на водата в умивалник / вана:**  
**Внимание:** Отвеждащият маркуч трябва да се осигури срещу изплъзване от умивалника.


**Внимание:** щепселът не трябва да бъде в контакта. Когато водата се изпомпва от пералната машина, проверете дали водата се отича достатъчно бързо. Не потапяйте края на отвеждащия маркуч във водата, която се изпомпва. Има опасност водата да се върне обратно в пералната машина.

**Отвеждане в сифон:**  
**Внимание:** подсигурете връзката със скоба за маркуч с диаметър 24-40 mm (можете да я закупите в специализираните магазини).

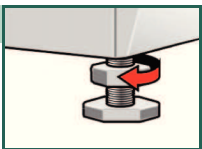
**Отвеждане в пластмасова тръба с гумен маншет:**  
**Внимание:** Закрепете отвеждащия маркуч, за да го предпазите от изплъзване от отводнителния канал.



## Нивелиране

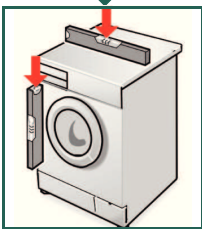
 Високи нива на шум, силни вибрации и движение може да възникнат вследствие на неправилно нивелиране.

### Нивелиране на пералната машина с водна либела.

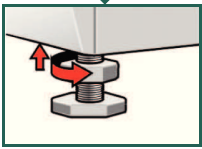


1. Развийте заключващата гайка по посока на часовниковата стрелка, използвайки гаечен ключ.

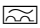
2. Регулирайте височината като регулирате крака на уреда. Всичките четири крака на уреда трябва да са здраво поставени на пода. Пералната машина не трябва да може да се клати. Проверете нивелирането на пералната машина с водна либела и евентуално коригирайте.



3. Затегнете заключващата гайка в корпуса. Заклучващите гайки на всичките 4 крака на уреда трябва да са затегнати здраво в корпуса.



## Свързване към електрическата мрежа

- Свържете пералната машина към променлив ток, като използвате само правилно монтиран и заземен контакт.
- Напрежението на електрическата мрежа и спецификациите на пералната машина трябва да съвпадат → стр. 6: Технически спецификации.
- За информация относно мощността и изисквания предпазител → стр. 6: Технически спецификации.
- Установете със сигурност, че:
  - мрежовият щепсел влиза в контакта,
  - напречното сечение на проводника е подходящо,
  - заземителната система е била инсталирана правилно.
- Повреден захранващ кабел може да бъде сменен само от електротехник. Резервен захранващ кабел можете да закупите в сервиз.
- Не използвайте разклонители или удължителни кабели.
- Ако използвате дефектнотокова защита, използвайте само този вид с този знак  : Само този знак гарантира съответствие с действащите в момента разпоредби.
- Захранващ кабел:
  - не го включвайте/изключвайте с влажни ръце.
  - не дърпайте захранващия кабел, когато го изключвате от контакта.
  - никога не го дърпайте от контакта, докато уредът работи

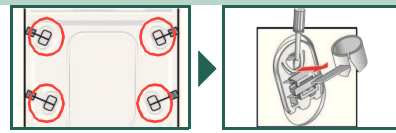
## Транспортиране, например ако сменят жилището си

### 1. Преди да транспортирате пералната машина:

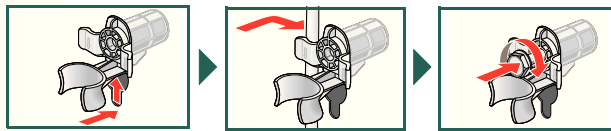
1. Затворете водопроводния кран/водоснабдяване.
2. Изпуснете налягането на водата в захранващия маркуч. → Инструкции за работа, стр. 11: Филтър в маркуча за вода.
3. Отстранете всички остатъци от перилен препарат. → Инструкции за работа, стр. 11: Отводнителна помпа.
4. Изключете пералната машина от електрическото захранване.
5. Отстранете маркучите.

### 2. Монтиране на транспортните болтове:

1. Свалете капачките.



2. Поставете всичките 4 дистанционни разделители. Затегнете захранващия кабел в държачите. Поставете и затегнете гайките.



Транспортните болтове **трябва** да се свалят след транспортирането. → стр. 3.



За да се предотвратят неизползван перилен препарат да попадне в отточната тръба по време на следващото изпиране: Налейте 1 литър вода в отделение II и стартирайте програмата **Drain (Изпомпване)** или **Spin (Центрофугиране)**.

## Технически спецификации.

● <b>Размери (широчина x дълбочина x височина)</b>	60 x 44 x 84.2 cm
● <b>Тегло</b>	64 kg
● <b>Електрическо захранване</b>	Номинално напрежение 220-240 V, 50 Hz Номинален ток 10 A Номинална мощност 2300 W
● <b>Налягане на водата</b>	100-1000 kPa (1-10 bar)
● <b>Тестови програми</b>	Според действащия в момента Европейски стандарт 60456

## Aqua-Stop гаранция само за уреди с Aqua-Stop

Допълнително към гаранционните претенции към продавача базирани на договора за покупко-продажба и към гаранцията на нашите уреди, ние трябва да заплатим обезщетения, при следните условия:

1. Ако е причинена щета поради повреда на нашата Aqua-Stop система, ние ще компенсирате частните потребители за щетата.
2. Гаранцията за отговорност се отнася за срока на експлоатация на уреда.
3. Претенция може да бъде предявена само, когато уредът е в гаранция и той и Aqua-Stop са монтирани и са свързани съобразно нашите инструкции; Това също така включва правилно монтирана Aqua-Stop приставка (оригинален консуматив). Нашата гаранция не се отнася за дефекти при доставка или монтажа на Aqua-Stop връзката към крана.
4. Уреди, които имат Aqua-Stop могат да бъдат оставени без надзор по време на работа и не е необходимо да спирате крана след това. Водопроводният кран трябва да се затваря само, когато отсъствате продължително време, напр. няколко седмици отпуск.



## Съдържание

	Страница
■ Инструкции за безопасност . . . . .	1
■ Унищожаване съобразено с околната среда . . . . .	1
■ Окомплектовка . . . . .	1
■ Място за монтаж . . . . .	2
■ Дължини на маркучите и кабелите . . . . .	2
■ Долен монтаж/вграждане на уреда . . . . .	2
■ Отстраняване на транспортните болтове . . . . .	3
■ Свързване към водопровода . . . . .	4
■ Нивелиране . . . . .	5
■ Свързване към електрическата мрежа . . . . .	5
■ Транспортиране, напр. при преместване в друго жилище . . . . .	6
■ Технически данни . . . . .	6
■ Aqua-Stop гаранция . . . . .	7



**Преди да включите пералната машина прочетете тези инструкции. Също така следвайте отделните Инструкции за работа. Запазете всички документи за следваща употреба или за следващия притежател.**



## Инструкции за безопасност

- Пералната машина е тежка - внимавайте, когато я повдигате.
- Предупреждение: замръзнали маркучи могат да се скъсат/пръснат. Не монтирайте пералната машина на открито или на места, където съществува риск от замръзване.
- Пералната машина може да е повредена. Не повдигайте като държите изпъкналите части (напр. вратата на пералната машина).
- В допълнение към споменатите тук инструкции, могат да се приложат и специални разпоредби на съответните предприятия за водоснабдяване и електроснабдяване.
- Ако не сте сигурни, трябва техник да свърже уреда.
- Сложете маркучите и кабелите по такъв начин, че да няма риск от спъване в тях.

## Унищожаване съобразено с опазването на околната среда

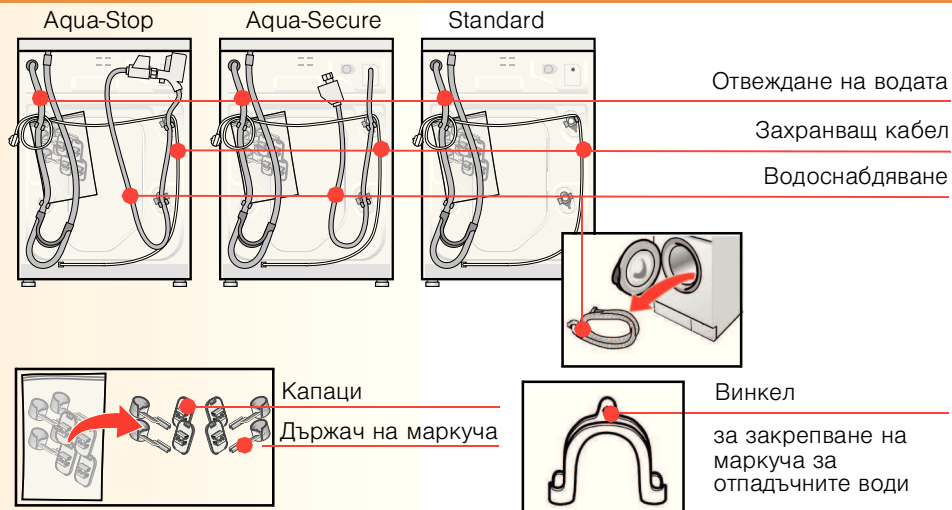


- Унищожавайте опаковката по начин съобразен с околната среда.
- Този уред е маркиран съобразно европейската директива 2002/96/ЕЕС за отпадъчно старо електрическо и електронно оборудване (WEEE). Директивата определя рамките за валидното в цяла Европа връщане и рециклиране на старите уреди.

## Съдържание на доставката

според модела

Влажност в барабана  
причинена от последната проверка.



### В зависимост от връзката

- Може да е необходима скоба за маркуча с диаметър 24-40 mm за свързване на сифона (можете да закупите в специализираните магазини) → стр. 4: **Свързване на водата.**

### Полезен инструмент

- Нивелир за регулиране на пералната машина.

## Място за монтаж



- Стабилността е важна, за да се предотврати движение на машината.
- Мястото за монтаж трябва да е стабилно и нивелирано.
- Меки подови покрития, като напр. килими не са подходящи.



### Ако инсталирате уреда върху под с конструкция от дървени греди

- Ако е възможно, инсталирайте пералната машина в ъгъл.
- Монтирайте водоустойчива дървесна плоскост (мин. дебелина 30 mm) на пода.
- Изключително **важно** е да закрепите краката на пералната машина с фиксиращи планки\*.

\*каталожен номер WMZ 2200, WX 9756

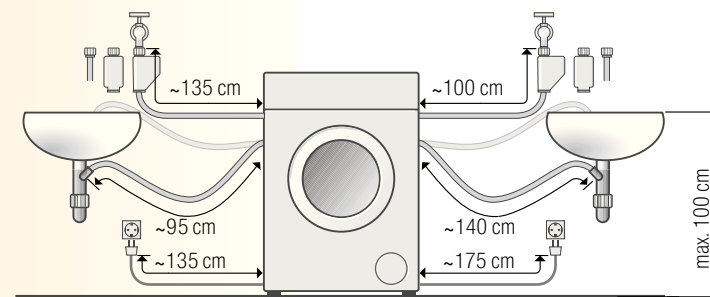
## Маркуч и дължина на кабела в зависимост от модела



Свързване от лявата страна

или

Свързване от дясната страна



**Внимание:** ако са използвани държачи за маркуча, то дължината на маркуча може да е намалена.

От специализирания търговец/сервиза може да се купи:

- Aqua-Stop удължаващ маркуч\*\*, припл. 2.50 m.
- По-дълъг маркуч, припл. 2.20 m, за стандартен модел.

\*\*каталожен номер WMZ 2380, WZ 10130

## Долен монтаж/вграждане



Долен монтаж/вграждане преди да я свържете в електрическата мрежа.



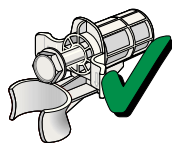
### Монтаж в стена с кухненско обзавеждане (долен монтаж или вграждане)

- Необходима е ниша с дължина 60 cm.
- Монтирайте пералната машина само под цял работен плот, здраво свързан за съседните шкафове.

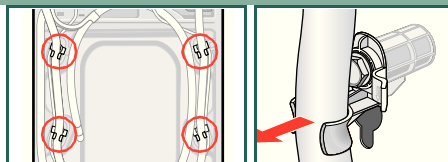
# Отстранете транспортните болтове



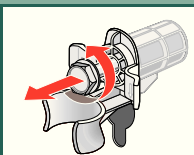
- Преди да използвате уреда за пръв път винаги отстранявайте и запазвайте всичките 4 транспортни болта.
- Ако след това транспортирате уреда винаги монтирайте отново транспортните болтове - това предпазва машината → стр. 6.
- Запазете винта и втулката.



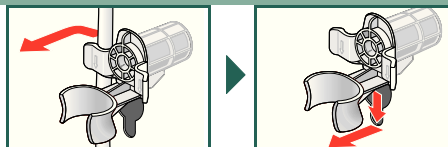
1. Извадете маркучите (в зависимост от модела) от държача и винкела. Отстранете винкела.



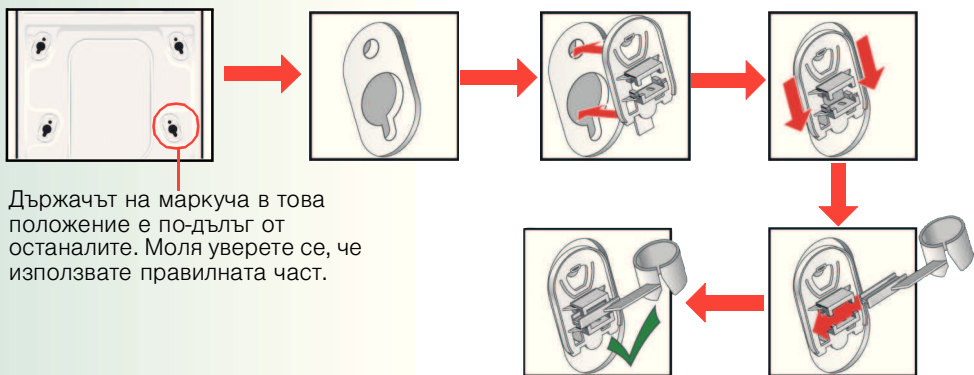
2. Развийте и отстранете всичките 4 транспортни болта.



3. Извадете захранващия кабел от държачите. Отстранете ръкавите.



4. Поставете и монтирайте капачките на място като натискате върху заключващата кука. Поставете държачите на маркучата.



Държачът на маркучата в това положение е по-дълъг от останалите. Моля уверете се, че използвате правилната част.

5. Поставете маркучите в държачите.

# Свързване на водата

в зависимост от модела



- Опасност от електрически удар! Не потапяйте предпазното устройство Aqua-Stop във вода (съдържа електрически вентил).
- За да предотвратите потичане или щети причинени от водата следвайте инструкциите в тази глава.
- **Внимание:** работете с машината само със студена питейна вода. Не свързвайте със смесител с топла вода без налягане.
- Не използвайте употребяван захранващ маркуч. Използвайте само предложения захранващ маркуч или такъв закупен от оторизиран специализиран дистрибутор.
- В случай на колебание възложете на техник свързването на уреда.



## Подаване на вода

### Захранващ маркуч за вода:

- **Внимание:** не го пречупвайте, променяйте или срязвайте (здравината вече не е гарантирана).

### Оптимално налягане на водата в главния водопровод: 100-1000 kPa (1-10 bar)

- Когато кранът е отворен, потокът на водата е най-малко 8 l/min.
- Ако налягането на водата е по-високо, монтирайте редуцирвентил.

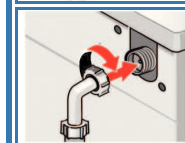
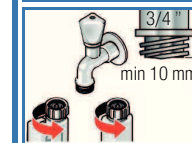
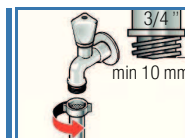
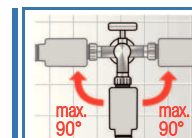
Модел: Aqua-Stop  
Aqua-Secure

Standard

1. Свържете маркучата за вода към крана. Затегнете пластмасовите винтови съединения само с ръка.

2. Внимателно отворете крана и проверете дали свързващите места не пропускат вода.

**Внимание:** Винтовата връзка е под налягането на главния водопровод.



## Отвеждане на водата

### Маркуч за отвеждане на водата

**Внимание:** не го пречупвайте или опъвайте.

Разлика във височината между мястото за монтаж и отточния канал:  
0-100 cm

### Отвеждане на водата в умивалник / вана:

**Внимание:** Отвеждащият маркуч трябва да се осигури срещу изплъзване от умивалника.

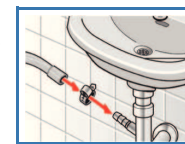
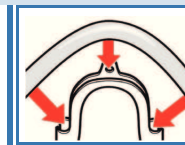
**Внимание:** щепселът не трябва да бъде в контакта. Когато водата се изпомпва от пералната машина, проверете дали водата се оттича достатъчно бързо. Не потапяйте края на отвеждащия маркуч във водата, която се изпомпва. Има опасност водата да се върне обратно в пералната машина.

### Отвеждане в сифон:


**Внимание:** подсигурете връзката със скоба за маркуч с диаметър 24-40 mm (можете да я закупите в специализираните магазини).

### Отвеждане в пластмасова тръба с гумен маншет:

**Внимание:** Закрепете отвеждащия маркуч, за да го предпазите от изплъзване от отводнителния канал.

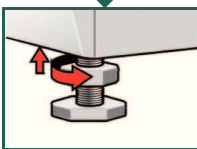
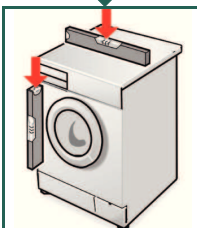
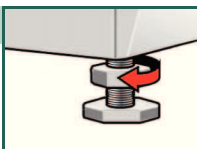


## Нивелиране

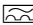
 Високи нива на шум, силни вибрации и движение може да възникнат вследствие на неправилно нивелиране.

### Нивелиране на пералната машина с водна либела.

1. Развийте заключващата гайка по посока на часовниковата стрелка, използвайки гаечен ключ.
2. Регулирайте височината като регулирате крака на уреда. Всичките четири крака на уреда трябва да са здраво поставени на пода. Пералната машина не трябва да може да се клати. Проверете нивелирането на пералната машина с водна либела и евентуално коригирайте.
3. Затегнете заключващата гайка в корпуса. Заклучващите гайки на всичките 4 крака на уреда трябва да са затегнати здраво в корпуса. .



## Свързване към електрическата мрежа

- Свържете пералната машина към променлив ток, като използвате само правилно монтиран и заземен контакт.
- Напрежението на електрическата мрежа и спецификациите на пералната машина трябва да съвпадат → стр. 6: Технически спецификации.
- За информация относно мощността и изисквания предпазител → стр. 6: Технически спецификации.
- Установете със сигурност, че:
  - мрежовият щепсел влиза в контакта,
  - напречното сечение на проводника е подходящо,
  - заземителната система е била инсталирана правилно.
- Повреден захранващ кабел може да бъде сменен само от електротехник. Резервен захранващ кабел можете да закупите в сервис.
- Не използвайте разклонители или удължителни кабели.
- Ако използвате дефектнотокова защита, използвайте само този вид с този знак  : Само този знак гарантира съответствие с действащите в момента разпоредби.
- Захранващ кабел:
  - не го включвайте/изключвайте с влажни ръце.
  - не дърпайте захранващия кабел, когато го изключвате от контакта.
  - никога не го дърпайте от контакта, докато уредът работи

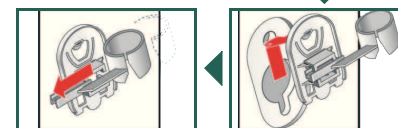
## Транспортиране, например ако сменят жилището си

### 1. Преди да транспортирате пералната машина:

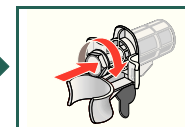
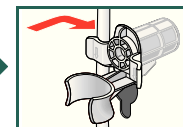
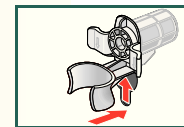
1. Затворете водопроводния кран/водоснабдяване.
2. Изпуснете налягането на водата в захранващия маркуч. → Инструкции за работа, стр. 11: Филтър в маркуча за вода.
3. Отстранете всички остатъци от перилен препарат. → Инструкции за работа, стр. 11: Отводнителна помпа.
4. Изключете пералната машина от електрическото захранване.
5. Отстранете маркучите.

### 2. Монтиране на транспортните болтове:

1. Свалете капачките.



2. Поставете всичките 4 дистанционни разделители. Затегнете захранващия кабел в държачите. Поставете и затегнете гайките.








Транспортните болтове **трябва** да се свалят след транспортирането. → стр. 3.



За да се предотврати неизползван перилен препарат да попадне в отточната тръба по време на следващото изпиране:

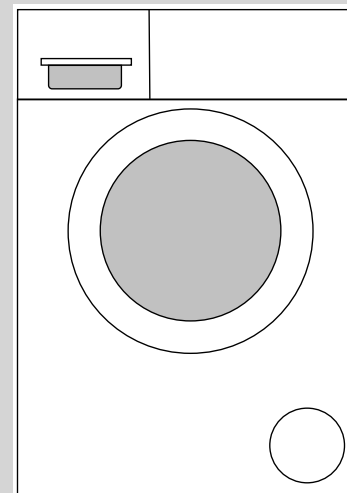
Налейте 1 литър вода в отделение II и стартирайте програмата **Drain (Изпомпване)** или **Spin (Центрофугиране)**.

## Технически спецификации.

 <b>Размери (широчина x дълбочина x височина)</b>	60 x 44 x 84.2 cm
 <b>Тегло</b>	64 kg
 <b>Електрическо захранване</b>	Номинално напрежение 220-240 V, 50 Hz Номинален ток 10 A Номинална мощност 2300 W
 <b>Налягане на водата</b>	100-1000 kPa (1-10 bar)
 <b>Тестови програми</b>	Според действащия в момента Европейски стандарт 60456

Допълнително към гаранционните претенции към продавача базирани на договора за покупко-продажба и към гаранцията на нашите уреди, ние трябва да заплатим обезщетения, при следните условия:

1. Ако е причинена щета поради повреда на нашата Aqua-Stop система, ние ще компенсираме частните потребители за щетата.
2. Гаранцията за отговорност се отнася за срока на експлоатация на уреда.
3. Претенция може да бъде предявена само, когато уредът е в гаранция и той и Aqua-Stop са монтирани и са свързани съобразно нашите инструкции; Това също така включва правилно монтирана Aqua-Stop приставка (оригинален консуматив). Нашата гаранция не се отнася за дефекти при доставка или монтажа на Aqua-Stop връзката към крана.
4. Уреди, които имат Aqua-Stop могат да бъдат оставени без надзор по време на работа и не е необходимо да спирате крана след това. Водопроводният кран трябва да се затваря само, когато отсъствате продължително време, напр. няколко седмици отпуск.



**Изпиране  
Машина**

bg

**Указания за монтаж**

## Съдържание

Страница

■ Инструкции за безопасност . . . . .	1
■ Унищожаване съобразено с околната среда . . . . .	1
■ Окомплектовка . . . . .	1
■ Място за монтаж . . . . .	2
■ Дължини на маркучите и кабелите . . . . .	2
■ Долен монтаж/вграждане на уреда . . . . .	2
■ Отстраняване на транспортните болтове . . . . .	3
■ Свързване към водопровода . . . . .	4
■ Нивелиране . . . . .	5
■ Свързване към електрическата мрежа . . . . .	5
■ Транспортиране, напр. при преместване в друго жилище . . . . .	6
■ Технически данни . . . . .	6
■ Aqua-Stop гаранция . . . . .	7



**Преди да включите пералната машина прочетете тези инструкции. Също така следвайте отделните Инструкции за работа. Запазете всички документи за следваща употреба или за следващия притежател.**