

Програми	°C	макс.	вид дрехи	Должителни функции, указания
	°C			
Cottons (Памук) + Prewash (+ Предпране)	30, 40, 60, 90 °C	6 kg / 4 kg*	Здравни тъкани, тъкани, които могат да се изпарават, от памук или лен	= SpeedPerfect*, EcoPerfect, (Защита от намакване), EcoPerfect, (Вода плюс)
	40 °C			
	30, 40, 60 °C	3 kg	Лесни за поддръжка текстилни материали от памук, лен, синтетика или смесени тъкани	= SpeedPerfect, EcoPerfect, (Защита от намакване), EcoPerfect, (Вода плюс)
Easy-Care (Лесна поддръжка)	30, 40, 60 °C		За чувствителни материали, които могат да се перат, например от коприна, сатен, синтетика или смесени тъкани (например пердето)	= SpeedPerfect, EcoPerfect, (Защита от намакване), EcoPerfect, (Вода плюс)
Delicate / Silk (Фини / Коприна)	30 °C	2 kg	Материал от вълна или съдържащи вълна, които могат да се перат на ръка или в пералната машина постояват във водата	SpeedPerfect, EcoPerfect, (Защита от намакване), EcoPerfect, (Вода плюс)
Wool (Вълна)	cold (студено) 30 °C		Лесни за поддръжка текстилни материали от памук, лен, синтетика или смесени тъкани	SpeedPerfect, EcoPerfect, (Защита от намакване), EcoPerfect, (Вода плюс)
SuperQuick 15' (Екстра бързо)	30 °C		Кратка програма, около 15 минути, подходяща за слабо замърсени дрехи	SpeedPerfect, EcoPerfect, (Защита от намакване), EcoPerfect, (Вода плюс)
Sports, Fitness (Спортно облекло)	30 °C		Тъкани от микрофазер	SpeedPerfect, EcoPerfect, (Защита от намакване), EcoPerfect, (Вода плюс)
Должителни програми				Rinse / Spin (Изплакване / Центрофугиране), Empty (Изпмпване)

Роберт Bosch Hausgeräte GmbH
Carl-Wery-Str. 34
81739 München / Deutschland

WAE24366BY...

9209 / 9000756171



WAE24366BY...

9209 / 9000756171

SpeedPerfect

Програми без предпране – поставяте перилнен препарат в отделение II

По-малко дрехи при допълнителна функция = SpeedPerfect

Програми без предпране – поставяте перилнен препарат в отделение II

Указания за сравнителни изпитвания: За тестване на изпитателните програми перете със зададеното количество дрехи за пълнено и максимални обороти на центрофугата.

* По-малко дрехи при допълнителна функция = SpeedPerfect

Програми без предпране – поставяте перилнен препарат в отделение II

Указания за безопасност

– Прочетете всички упътвания за експлоатацията и за инсталиране, и всички други приложени към машината указания и действайте в съответствие с тях.
– Запазете документите за по-нататъшно използване.

Опасност от токов удар
– Изключвайте винаги от щепсела, не държайте кабела!
– Никога не включвайте в/изключвайте от контакта с мокри ръце.

Опасно за живота
При амортизираните уреди:
– Изключете щепсела от контакта.
– Отрежете кабела и го отстранете заедно с щепсела.
– Счулете кабелната на люка. Така децата не могат да се заключат и да попаднат в ситуация, опасна за живота им.

Опасност от задушаване
– Пазете далеч от деца опаковките, фолиото и частите от опаковките.

Опасност от отравяне
– Пазете препаратите за пране и поддръжка на недостъпни за деца места.

Взривоопасно
– Дрехите, обработените предварително с почистващи препарати, съдържащи разтворители, например препарати за петна/бензин за пране, след напъване на машината могат да доведат до експлозия.
Предварително изплакнете много добре дрехите на ръка.

Опасност от нараняване
– Люкът може да стане много горещ.
– Внимавайте при изпмпване на горещата мръсна вода.
– Не се качвайте върху пералната машина.
– Не се облягайте на отворения люк.
– Не пийайте барабана, когато се върти.
– Внимателно отваряйте чекмеджето за перилнен препарат по време на работа!

Стойности на потребление в зависимост от модела

Програма	Зареждане	Електрически ток ***	Вода***	Продължителност на програмата ***
Cottons (Памук) 30 °C *	6 kg	0,51 kWh	55 l	02:22 h
Cottons (Памук) 40 °C *	6 kg	0,63 kWh	55 l	02:22 h
Cottons (Памук) 60 °C *	6 kg	1,26 kWh	55 l	02:31 h
Cottons (Памук) 90 °C	6 kg	1,98 kWh	59 l	02:35 h
Easy-Care (Лесна поддръжка) 40 °C *	3 kg	0,55 kWh	55 l	01:37 h
Delicate / Silk (Фини / Коприна) 30 °C	2 kg	0,21 kWh	31 l	00:41 h
Wool (Вълна) 30 °C	2 kg	0,19 kWh	39 l	00:40 h

* Настройките на програмите за изпитване е в съответствие с действащия стандарт EN60456. Указания за сравнителни изпитвания: За тестване на изпитателните програми перете със зададеното количество дрехи за пълнено и максимални обороти на центрофугата.

Програма	Допълнителна функция	Зареждане	Годишен разход на енергия	Годишен разход на вода
Cottons (Памук) 40/60 °C	EcoPerfect**	6/3kg	196 kWh	10120 l

** Настройка на програма за изпитване и енергийно етиктиране съгласно директива 2010/30/ЕО със студена вода (15 °C).

*** Стойностите могат да се различават от зададените в зависимост от водното налягане, твърдостта на водата, температурата на подаваната вода, температурата на помещението, вида, количеството и степента на замърсяване на дрехите, използвания перилнен препарат, колебания в напрежението на електрическия ток и избраните допълнителни функции.

Поддръжка

Пред първото пране
Не поставяйте пране! Отворете водопрводния кран. Напънете в камера II:
– прибл. 1 литър вода
– Перилнен препарат (дозирайте съгласно инструкцията на производителя за леко замърсяване и съответната степен за твърдост на водата)
Поставете превключвателя за избор на програма на Easy-Care (Лесна поддръжка) 60 °C и изберете (Старт/добавяне). На края на програмата поставете превключвателя за избор на програма на Off (Изкл.)

Корпус на машината, обслужващ панел
– Избършете с мек, влажен парцал.
– Не използвайте абразивни кърпи, гъби и почистващи препарати (препарати за благородна стомана).
– Веднага отстранете остатъците от перилни препарати и от препарати за почистване.
– Забранено е почистването с телена вълна.

Почистване на чекмеджето за перилнен препарат и на корпуса ...
... когато има остатъци от перилнен препарат или от омекоител.

- Изтеглете, натиснете надолу табличката и изтеглете докрай чекмеджето от корпуса.
- За сваляне на вложката: натиснете вложката нагоре от долната страна с пръст.
- Почистете с вода и четка и изсушете корпуса за промиване и табличката. Отстранете остатъците от перилнен препарат и омекоител и от корпуса.
- Закрепете вложката (свържете цилиндъра към водещия шифт).
- Натиснете навътре контейнера за перилнен препарат.

Барабан и гумен маншет
Избършете до сухо гумения маншет отвътре с кърпа. Оставете люка за пълнене отворен, за да изсъхне барабана. Петна от ръжда – използвайте почистващо средство без хлор, не използвайте стоманена домакинска тел.

Почистване на варовик В машината не трябва да има дрехи!
По данни на производителя на препаратите за отстраняване на в варовик при правилно дозирание на препаратите за пране не е необходимо почистване на варовика.

Аварийно отключване, например при спиране на тока
Програмата продължава, когато се възстанови електрическото захранване. Ако въпреки това трябва да извадите дрехите, люкът на пералната може да бъде отворен по следния начин:

Опасност от изгаряне с гореща вода!
Възможно е дрехите и мръсната вода да са горещи. Ако е необходимо, първо изчакайте да изстинат. Не пийайте барабана, когато се върти. Не отваряйте люка, ако през стъклото се вижда вода.

- Поставете копчето за програмите в положение Off (Изкл.) и изключете щепсела от контакта.
- Източете мръсната вода. → Страница 10
- Натиснете надолу аварийното отключване с инструмент и го пуснете. След това люкът може да се отвори.

Указания на дисплея в зависимост от модела

- F: 16** Затворете добре люка; възможно е да са защитпани дрехи.
- F: 17** Отворете водопрводния кран докрай. Маркучът за чиста вода е прегънат/притиснат. Почистете филтъра. → Страница 10
Налягането на водата е прекалено ниско.
- F: 18** Помпата за мръсна вода е запушена; Почистете помпата за мръсната вода. → Страница 10
Маркучът за мръсна вода/отходната тръба е запушен/запушена. Почистете маркуча за мръсна вода на сифона. → Страница 10
- F: 21** Повреда на двигателя. Обадете се в специализиран сервис!
- F: 23** Във ваничката има вода. Уредът не е добре уплътнен. Обадете се в специализиран сервис!

Обслужване

Помпа за мръсна вода
Поставете копчето за програми в положение Off (Изкл.), изключете щепсела от контакта.

- Отворете и свалете сервисния капак.
- За моделите със маркуч за изпразване: Свалете маркуча за изпразване от стойката му и го извадете от корпуса. Поставете отдолу съд. Извадете затварящата капачка, оставете мръсната вода да изтече. Натиснете затварящата капачка и поставете маркуча за източване в държача.

- 2* За моделите без маркуч за изпразване:** Внимателно развъртете капака на помпата, докато мръсната вода започне да изтича. Когато сервисният капак е пълен до половината, затворете капака на помпата и изпразнете сервисния капак. Повтаряйте процедурата, докато изтече всичката мръсна вода.
- Внимателно развийте капака на помпата (остатъчна вода)
 - Почистете вършеността, резбата и капака на помпата (лопатното колело на помпата за мръсна вода трябва да може да се върти свободно).

- Отново поставете капака на помпата и го завийте.
- Поставете сервисния капак и го затворете.

За да не изтече при следващото пране неизползван перилнен препарат в канализацията: Изсипете 1 литър вода в отделението II и включете програма Empty (Изпмпване).

Маркуч за мръсна вода на сифона
Поставете копчето за програми в положение Off (Изкл.), изключете щепсела от контакта.

- Развийте халката на маркуча, внимателно изтеглете маркуча за мръсната вода (остатъчна вода).
- Почистете маркуча за мръсната вода и вложката на сифона.
- Отново поставете маркуча за мръсната вода и подсилете мястото на свързване с халка за закрепване на тръба.

Филтър в маркуча за чиста вода
Опасност от токов удар!
Не потапяйте защитната система Aqua-Stopp във вода (има електрически клапан).

Освободете водното налягане в захранващия маркуч:

- Затворете водопрводния кран!
- Изберете произволна програма (освен Rinse / Spin (Изплакване / Центрофугиране)) // Empty (Изпмпване).
- Изберете (Старт/Допълване). Оставете програмата да работи около 40 секунди.
- Поставете копчето за програмите в положение Off (Изкл.). Изключете щепсела от контакта.

- В зависимост от модела: Свалете маркуча от водопрводния кран. Почистете филтъра с малка четка.

Или при моделите Стандарт и Aqua-Secure: Свалете маркуча от задната страна на уреда, извадете филтъра с клещи и го почистете.

Свържете маркуча и проверете добре ли е уплътнен.

Какво да направим, когато ...

- Водата изтича. – Правилно закрепете/подменете маркуча за мръсната вода. – Затегнете здраво винта на маркуча за чистата вода.
- Няма подаване на вода. – Не е избран (Старт/допълване)? – Перилният препарат не е изплакнат. – Възможно е филтърът да е запушен? Почистете филтъра. → Страница 10 – Маркучът за чистата вода е прегънат или притиснат?
- Люкът не може да се отвори. – Има активирана защитна функция. Прекъсване на програмата? → Страница 4 – Избрано е (без центрофуга накрая)? → Страница 3, 4 – Отварянето е възможно само чрез аварийно отключване? → Страница 9
- Програмата не стартира. – Избрано е (Старт/допълване) или Ready in (Свършва в)? – Люкът е затворен? – Активирана е защитата за деца? Деактивиране. → Страница 5
- Мръсната вода не се изпмпва. – Избрано е (без центрофуга накрая)? → Страница 3, 4 – Почистете помпата за мръсната вода. → Страница 10 – Почистете отходната тръба и/или маркуча за мръсната вода.
- В барабана не се вижда вода. – Няма повреда – водата се намира под видимото ниво.
- Резултатът от центрофугирането не е добър, дрехите са мокри/ прекалено влажни. – Няма повреда – системата за защита от претоварване е прекъснала центрофугирането, дрехите не са разпределени правилно. Разпределете малките и големите дрехи в барабана. – Избрано е (Защита от намакване). → Страница 5 – Избрани са много ниски обороти? → Страница 5
- Продължителността на програмата се променя по време на цикъла на изпиране. – Няма повреда – продължителността на програмата се променя в съответствие с процеса на пране. Това може да доведе до промяна в показанятия за продължителността на програмата на дисплея.
- Многократно центрофугиране. – Няма повреда – системата за защита от претоварване разпределя дрехите равномерно.
- В отделението за препарат има останала вода. – Няма повреда – няма влияние върху действието на почистващия препарат. – При необходимост почистете приставката. → Страница 9
- Образуване на миризми в машината. – Изберете на програма Cottons (Памук) 90 °C без да слагате дрехи. За целта използвайте перилнен препарат за основно пране.
- Мига съобщение за състоянието. – Използвали сте прекалено много перилнен препарат? Смесете 1 супена лъжица омекоител с ½ литър вода и го сипете в отделение II (Не правете това при върхно облекло и пухени дрехи!). – Евентуално от чекмеджето за препарати може да излиза парата. – При следващото пране намалете дозировката на перилния препарат.
- Много силни шумове, вибрации и «разходки» по време на центрофугиране. – Фиксирайте крачетата на уреда? Подсиурете крачетата на уреда. → Упътване за инсталиране – Отстранете транспортните предпазители? – Отстраняване на транспортните предпазители. → Упътване за инсталиране
- Шумове по време на центрофугиране и изпмпване. – Почистете помпата за мръсната вода. → Страница 10
- По време на работа дисплей/ индикаторните лампи не светят. – Изключване на мрежата? – Задействан предпазител (бушон)? Включете/подменете предпазителите (бушоните). – Ако повредата се повтори, обадете се в специализиран сервис.
- Времетраенето на програмата е по-дълго от обикновеното. – Няма повреда – системата за защита от претоварване разпределя дрехите равномерно. – Няма повреда – активирана е системата за контролиране на паната – допълнително се включва още едно изплакване.
- По дрехите има следи от перилнен препарат. – Понякога перилните препарати, несъдържащи фосфати, съдържат неразтворими във вода частици. – Изберете Rinse / Spin (Изплакване / Центрофугиране) или изчакайте дрехите след изпирането.

Когато не можете да отстраните повредата сами (изключване/включване) или когато е необходима поправка:
– Поставете копчето за програмите на Off (Изкл.) и изключете щепсела от контакта.
– Затворете спирателния кран и се обадете в специализиран сервис. → Упътване за инсталиране



Перална машина BOSCH

bg Инструкции за употреба

Вашата перална машина

Поздравления – Вие избрахте един модерен, висококачествен електродомакински уред с марката Bosch. Пералната машина се отличава с икономичен разход на вода и електроенергия. Всяка машина, която напуска нашия завод, е внимателно проверена за начина на функциониране и за безупречно състояние.

За повече информация: www.bosch-home.com

Данните за връзка за всички страни ще намерите в приложения списък на сервизите.

Изхвърлете като пазите околната среда



Изхвърлете опаковките като пазите околната среда. Уредът е обозначен в съответствие с Директива 2002/96/ЕО на Европейския парламент и на съвета относно отпадъци от електрическо и електронно оборудване (ОЕЕО) (waste electrical and electronic equipment – WEEE). Директивата дава рамката, която е валидна за връщането и повторното преработване на използваните уреди в границите на Европейския съюз.

Съдържание

Страница

Използване по предназначение	1
Програми	1
Избиране и настройване на програмата	3
Пране	3/4
След изпиране	4
Индивидуални настройки	5/6
Важни указания	6
Преглед на програмите	7
Указания за безопасност	8
Стойности на потребление	8
Поддръжка	9
Указания на дисплея	9
Обслужване	10
Какво да направим, когато	11



Указания за опазване на околната среда/ Указания за пестене

- Използвайте максималното количество дрехи за съответната програма.
- Нормално замърсените дрехи изпирайте без предпране.
- Вместо **Cottons (Памук) 90 °C** изберете програма **Cottons (Памук) 60 °C** и допълнителна функция **ecoPerfect**. Същото качество на изпиране със значително по-нисък разход на енергия.
- Дозирайте перилния препарат в съответствие с указанията на производителя и с твърдостта на водата.
- Когато след това ще сушите дрехите в сушилна машина, изберете оборотите за центрофугиране в съответствие с упътването на производителя на сушилната машина.

Използване по предназначение

- използва се основно в домакинството,
- за пране на текстилни материи, които могат да се перат в перални машини, и вълна, която се пере на ръка,
- за работа със студена питейна вода с разпространяваните в търговската мрежа подходящи за перални машини перилни и поддържащи препарати.



- Не оставяйте деца без надзор при пералната машина!
- Деца и неинструирани лица не трябва да използват пералната машина!
- Пазете домашните животни далече от пералната машина!



Пуснете пералната машина в експлоатация само след прочитането на това упътване за експлоатация и на отделното упътване за инсталиране!

Подготовка



Инсталирането се извършва по подходящ начин в съответствие с отделното Упътване за инсталиране.



Проверявайте машината

- Никога не включвайте повредена машина!
- Уведомете специализирания сервиз!



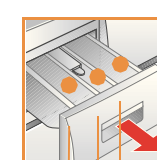
Включете щепсела в контакта



Само със сухи ръце! Хващайте само за щепсела!



Отворете водопроводния кран



Отделението II: Перилен препарат за основно пране, омекотител, избелващ препарат, сол за петна
 Отделението ⌘: Омекотител, препарат за колосване
 Отделението I: Перилен препарат за предпране
 (* в зависимост от модела)

Програми

Детайлен преглед на програмата → Страница 7
 Оборотите на центрофугата могат да се избират отделно в зависимост от избраната програма и от това, докъде е изпълнена програмата.

Cottons (Памук)	Издръжливи материи
+ Prewash (+ Предпране)	Здрави тъкани, предпране на 30 °C
Sports, Fitness (Спортно облекло)	тъкани от микрофазер
SuperQuick 15' (Еξτρα σύντομα)	Кратка програма
Rinse / Spin (Изплакване / Центрофугиране)	Дрехи за ръчно пране – активирайте бутона (Вода плюс); когато трябва само да се центрофугира, изключете бутона
Empty (Изпомпване)	На водата от изплакването при (без центрофуга накрая)
/ Wool (Вълна)	Вълна, която може да се пере на ръка/машина
Delicate / Silk (Фини / Коприна)	Чувствителни тъкани, които могат да се перат
Easy-Care (Лесна поддръжка)	Лесни за поддръжка текстилни материи

The control panel features several sections:

- Допълнит. функции (Additional Functions):** Includes buttons for Speed Perfect, Eco Perfect, and a water tap icon.
- Обороти на центроф. (*):** A rotary dial with settings for 1200, 1000, 800, 600, and a spin icon.
- Дисплей/Опционален бутон (Display/Optional Button):** A digital display showing 'Ready in' and a central button.
- Старт/Допълване (Start/Additional):** A large circular button with a play/pause symbol.
- Копче (Buttons):** A row of buttons for Easy-Care, Delicate/Silk (30°C), Wool (30°C), and Empty.

Additional information at the bottom right:

- Сообщения за протичане (Messages for progress)
- Защита за деца, пране (Child lock, wash)
- 1 - 24h (1 - 24h)
- Ready in (Свършва в) (Ready in (Finishes in))

Преди първото пране
изперете веднъж без дрехи. → Страница 9

Сортирайте и поставете дрехите

Спазвайте указанията на производителя за поддръжка!
В съответствие с етикетите за поддръжка. Според вида, цвета,
замърсяването и температурата. Не надвишавайте максимално
допустимото количество за пълнене. → Страница 7

Спазвайте важните указания → Страница 6!

Поставете дрехи с различна големина!
Затворете люка. Не заклещвайте части от дрехите
между люка и гуменото уплътнение.

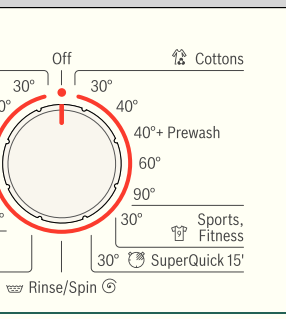
Поставете перилен препарат и препарат за поддръжка

Дозирайте в съответствие с:
Количеството пране, замърсяването, твърдостта на водата
(можете да я разберете при доставчика си) и указанията на
производителя. Течните перилни препарати сипете в съответните
дозатори и поставете в барабана.

i Разреждайте гъстите омекотители и специални препарати
с вода. Предотвратява запушване.

Избиране ** и настройване на програмата

е за избор на програми



i ** когато на дисплея мига
символът ∞, е включена защитата
за деца → деактивиране,
Страница 5

Допълнителни функции, бутон за
опции и обороти на центрофугата
→ Индивидуални настройки,
Страница 5

i Копче за програмите за
включване и изключване на
машината и за избиране на
програмата. Възможно е въртене
и в двете посоки.

Изберете **▶▶▶**
(Старт/Допълване)

ане на програмата:

, изплакване, центрофугиране

пед ...

i Всички бутони са
чувствителни, достатъчно е
леко докосване! При по-
продължително натискане на
бутоните за опциите и за
оборотите на центрофугата
избраните команди се
изпълняват автоматично!

Пране

Чекмедже за перилни
препарати с отделения I, II, ☼

Барабан

Обслужващ панел

Люк



Сервизен капак

1

2

3

Пране

Изваждане на дрехите

Отворете люка и извадете дрехите.
Когато е активирано **☼** (без центрофуга накрая):
Поставете копчето за програмите на **☼ Empty (Изпомпване)** или
изберете обороти на центрофугата.
Изберете **▶▶▶ (Старт/Допълване)**.

i – Ако има чужди тела, ги отстранете –
опасност от рждясване.
– Оставете отворен люка и чекмеджето за перилен
препарат, за да може да изсъхне останалата вода.

Затворете спирателния кран

При моделите със система Aqua-Stop не е необходимо.
→ Указания упуъване за инсталиране

Изключване

Поставете копчето за програмите в положение **Off (Изкл.)**

Програмата е свършила, когато ...

... **▶▶▶** (Старт/Допълване) мига и на дисплея се появява **0-**.

Прекъсване на програмата

При програмите с висока температура:

– Охладете дрехите: Изберете **☼ Rinse / ☼ Spin (Изплакване /
Центрофугиране)**.

– Изберете **▶▶▶ (Старт/Допълване)**.

При програми с ниски температури:

– Изберете **☼ Rinse / ☼ Spin (Изплакване / Центрофугиране)**
(изключете бутон **☼ (Допълнително изплакване)**) или **☼ Empty
(Изпомпване)**.

– Изберете **▶▶▶ (Старт/Допълване)**.

Смяна на програмата, когато ...

... по грешка сте избрали грешна програма:

– Изберете програмата отново.

– Изберете **▶▶▶ (Старт/Допълване)**.

Новата програма започва отначало.

Допълнете с дрехи, когато ... → Страница 5


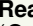
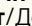
... е избран **▶▶▶ (Старт/Допълване)** и на дисплея свети **YES**. При **NO**

люкът не може да бъде отворен.

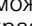
– Изберете **▶▶▶ (Старт/Допълване)**.

Индивидуални настройки

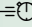
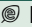


Опционален бутон Ready in (Свършва в)

При избиране на програма се показва съответната продължителност на програмата. Преди започване на програмата можете да отложите стартирането на програмата. Опцията  Ready in (Свършва в) може да се регулира по часове, максимум до 24 часа. Натиснете бутона  Ready in (Свършва в) до показване на необходимото време (h=час). Изберете  (Старт/Допълване). След стартиране на програмата няма възможност за настройване.


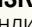
Обороти на центрофугата / без центрофуга накрая

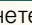
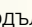
Преди и по време на изпълнение на съответната програма може да се регулират оборотите на центрофугата или  (без центрофугиране накрая, прането остава да лежи в последната вода от изплакването, дисплей -- -). Резултатът зависи от това, докъде е стигнала програмата. Максималните обороти на центрофугата, които могат да бъдат избрани, зависят от модела и от избраната в момента програма.

Допълнителни функции. → Преглед на програмата, Страница 7

 SpeedPerfect	За изпиране за по-кратко време и запазване на ефекта от изпиране на стандартната програма. Максимално количество за пълнене. → Преглед на програмите, Страница 7
 EcoPerfect	За пестене на електроенергия и запазване на ефекта от изпиране на стандартната програма.
 (Защита от намачкване)	Специално центрофугиране с разпухване накрая. Щадящо последно центрофугиране – остатъчната влажност на дрехите е леко увеличена.
 (Вода плюс)	Допълнително изплакване. За области с много мека вода или за получаване на по-добри резултати от изплакването.

Защита за деца и допълване

 Защита за деца/Блокиране на уреда	Защита на машината от промяна на избраните функции по невнимание. ВКЛ./ИЗКЛ.: След започване на програмата натиснете за около 5 секунди  (Старт/Допълване). Указание: Защитата за деца може да остане активирана до следващото пускане на програмата дори и след изключване на машината. Преди стартиране на програмата деактивирайте защитата за деца и, ако е необходимо, отново я активирайте след стартиране на програмата.
--	--

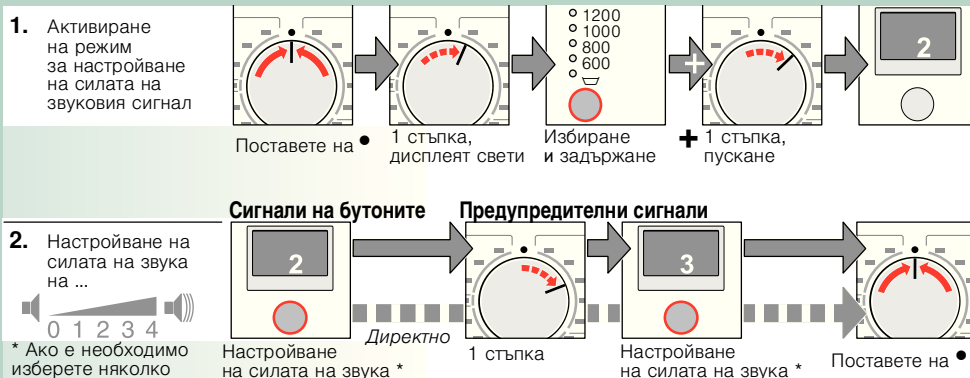
YES Допълване	Натиснете бутона  (Старт/Допълване), когато след започване на програмата искате да добавите още дрехи. Машината проверява, дали е възможно допълване. YES свети: Възможно е допълване. NO мига: Изчакайте докато светне YES . Указание: Отворете прозореца едва когато светне YES . NO: Не е възможно допълване. Указание: При високо ниво на водата и/или при висока температура или по време на центрофугиране люкът остава заключен от съображения за сигурност. За продължаване на програмата натиснете отново  (Старт/Допълване).
----------------------	---

(Старт/Допълване)

За стартиране на програмата или за допълване с дрехи и за активиране/деактивиране на защитата за деца.

Индивидуални настройки

Сигнал




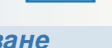


Важни указания

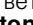
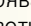
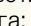
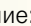
Пазете дрехите и машината

- При дозиране на всички перилни/помощни препарати и почистващи препарати спазвайте указанията на производителя.
- Изпразнете джобовете.
- Внимавайте за металните части (канцеларски кламери и др.).
- Чувствителните тъкани перете в мрежа/торба (чорапи, пердетата, сутиени с банели).
- Затворете циповете, закопчайте копчетата на чаршафите.
- Изчеткайте пясъка от джобовете и подгъвите.
- Отстранете кукичките на пердетата или ги поставете в мрежа/торба.

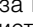
Дрехи с различна степен на замърсяване

Ново разделно пране.	
Леко 	Без предпране. При необходимост изберете допълнителна функция  SpeedPerfect.
	Ако е необходимо обработете петната предварително.
Силно 	Поставете по-малко дрехи. Изберете програма с предпране.

Омекотяване *Поставяйте еднакви на цвят дрехи.*

Поставете в отделение II омекотител/перилен препарат в съответствие с указанията на производителя. Поставете копчето за програмите на  Cottons (Памук) 30 °C и изберете  (Старт/Допълване). След около 10 минути изберете  (Старт/Допълване), за да спрете програмата. След необходимото време за наkisване отново изберете  (Старт/Допълване), когато програмата трябва да продължи, или изберете друга програма.

Колосваните дрехи *Не трябва да са третирани с омекотител.*

Възможно е колосване на всички програми с течен препарат за колосване. Поставете в отделениято за омекотител  (ако е необходимо, първо почистете) необходимото количество препарат за колосване в съответствие с указанията на производителя.

Боядисване/Избелване

Боядисвайте само обичайни за едно домакинство количества. Солта може да повреди неръждаемата стомана! Спазвайте указанията на производителя на текстилната боя! **Не** избелвайте дрехи в пералната машина!

Допълнителни функции; указания



макс. вид дрехи

Програми °C

Cottons (Памук)	30, 40, 60, 90 °C	6 kg/4 kg*	Здравни тъкани, тъкани, които могат да се изпарват, от памук или лен
+ Prewash (+ Предпране)	40 °C		
Easy-Care (Лесна поддръжка)	30, 40, 60 °C	3 kg	Лесни за поддръжка текстилни материи от памук, лен, синтетика или смесени тъкани
Delicate / Silk (Фини / Коприна)	30 °C		За чувствителни материи, които могат да се перат, например от коприна, сатен, синтетика или смесени тъкани (например пердетата)
Wool (Вълна)	cold (студено) 30 °C	2 kg	Материи от вълна или съдържащи вълна, които могат да се перат на ръка или в перална машина
SuperQuick 15' (Екстра бързото)	30 °C		Лесни за поддръжка текстилни материи от памук, лен, синтетика или смесени тъкани
Sports, Fitness (Спортно облекло)	30 °C		Тъкани от микрофазер

Допълнителни програми

Rinse / **Spin (Изплакване / Центрофугиране)**, **Empty (Изпompване)**

* По-малко дрехи при допълнителна функция **speedPerfect**.

Програми без предпране – поставяте перилен препарат в отделение **II**, програми с предпране – поставяте перилен препарат в отделение **I** и в отделение **II**.

9209 / 9000756171



WAE24366BY...

Robert Bosch Hausgeräte GmbH
Carl-Wery-Str. 34
81739 München / Deutschland



Указания за безопасност

- Прочетете всички упътвания за експлоатация и за инсталиране, и всички други приложени към машината указания и действайте в съответствие с тях.
- Запазете документите за по-нататъшно използване.

- Опасност от токов удар** – Изключвайте винаги от щепсела, не дърпайте кабела!
– Никога не включвайте в/изключвайте от контакта с мокри ръце.
- Опасно за живота** При амортизираните уреди:
– Изключете щепсела от контакта.
– Отрежете кабела и го отстранете заедно с щепсела.
– счупете ключалката на люка. Така децата не могат да се заключат и да попаднат в ситуация, опасна за живота им.
- Опасност от задушаване** – Пазете далеч от деца опаковките, фолиото и частите от опаковките.
- Опасност от отравяне** – Пазете препаратите за пране и поддръжка на недостъпни за деца места.
- Взривоопасно** – Дрехите, обработените предварително с почистващи препарати, съдържащи разтворители, например препарати за петна/бензин за пране, след напълване на машината могат да доведат до експлозия.
Предварително изплакнете много добре дрехите на ръка.
- Опасност от нараняване** – Люкът може да стане много горещ.
– Внимавайте при изпompване на горещата мръсна вода.
– Не се качвайте върху пералната машина.
– Не се облягайте на отворения люк.
– Не пипайте барабана, когато се върти.
– Внимателно отваряйте чекмеджето за перилен препарат по време на работа!

Стойности на потребление в зависимост от модела

Програма	Зареждане	Електрически ток ***	Вода***	Продължителност на програмата ***
Cottons (Памук) 30 °C *	6 kg	0,51 kWh	55 l	02:22 h
Cottons (Памук) 40 °C *	6 kg	0,63 kWh	55 l	02:22 h
Cottons (Памук) 60 °C *	6 kg	1,26 kWh	55 l	02:31 h
Cottons (Памук) 90 °C	6 kg	1,98 kWh	59 l	02:35 h
Easy-Care (Лесна поддръжка) 40 °C *	3 kg	0,55 kWh	55 l	01:37 h
Delicate / Silk (Фини / Коприна) 30 °C	2 kg	0,21 kWh	31 l	00:41 h
/ Wool (Вълна) 30 °C	2 kg	0,19 kWh	39 l	00:40 h

* Настройките на програмите за изпитване е в съответствие с действащия стандарт EN60456.
Указание за сравнителни изпитвания: За тестване на изпитателните програми перете със зададеното количество дрехи за пълнене и максимални обороти на центрофугата.

Програма	Допълнителна функция	Зареждане	Годишен разход на енергия	Годишен разход на вода
Cottons (Памук) 40/60 °C	EcoPerfect**	6/3kg	196 kWh	10120 l

** Настройка на програма за изпитване и енергийно етиктиране съгласно директива 2010/30/ЕО със студена вода (15 °C).

*** Стойностите могат да се различават от зададените в зависимост от водното налягане, твърдостта на водата, температурата на подаваната вода, температурата на помещението, вида, количеството и степента на замърсяване на дрехите, използвания перилен препарат, колебания в напрежението на електрическия ток и избраните допълнителни функции.

Поддръжка



- **Опасност от токов удар!** Изключете щепсела от контакта!
- **Взривоопасно!** Без разтворители!

Преми първото пране

Не поставяйте пране! Отворете водопроводния кран. Напълнете в камера II:

- прил. 1 литър вода
- Перилен препарат (дозирание съгласно инструкцията на производителя за леко замърсяване и съответната степен за твърдост на водата)

Поставете превключвателя за избор на програма на **Easy-Care (Лесна поддръжка) 60 °C** и изберете **(Старт/добавяне)**. На края на програмата поставете превключвателя за избор на програма на **Off (Изкл.)**.

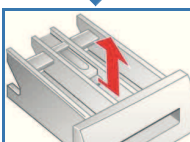
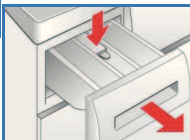
Корпус на машината, обслужващ панел

- Избършете с мек, влажен парцал.
- Не използвайте абразивни кърпи, гъби и почистващи препарати (препарати за благородна стомана).
- Веднага отстранете остатъците от перилни препарати и от препарати за почистване.
- Забранено е почистването с телена вълна.

Почистване на чекмеджето за перилен препарат и на корпуса ...

... когато има остатъци от перилен препарат или от омекотител.

1. Изтеглете, натиснете надолу табличката и изтеглете докрай чекмеджето от корпуса. За сваляне на вложката: натиснете вложката нагоре от долната страна с пръст.
2. Почистете с вода и четка и изсушете корпуса за промиване и табличката. Отстранете остатъците от перилен препарат и омекотител и от корпуса.
3. Закрепете вложката (свържете цилиндъра към водещия щифт).
4. Натиснете навътре контейнера за перилен препарат.



Оставете чекмеджето за перилен препарат отворено, за да може да изсъхне останалата вода.

Барабан и гумен маншет

Избършете до сухо гумения маншет отвътре с кърпа. Оставете люка за пълнене отворен, за да изсъхне барабана. Петна от ръжда - използвайте почистващо средство без хлор, не използвайте стоманена домакинска тел.

Почистване на варовик *В машината не трябва да има дрежи!*

По данни на производителя на препарата за отстраняване на варовик при правилно дозирование на препарата за пране не е необходимо почистване на варовика.

Аварийно отключване, например при спиране на тока

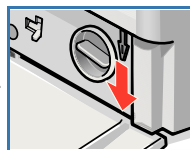
Програмата продължава, когато се възстанови електрическото захранване. Ако въпреки това трябва да извадите дрехите, люкът на пералнята може да бъде отворен по следния начин:



Опасност от изгаряне с гореща вода!

Възможно е дрехите и мръсната вода да са горещи. Ако е необходимо, първо изчакайте да изстинат. Не пипайте барабана, когато се върти. Не отваряйте люка, ако през стъклото се вижда вода.

1. Поставете копчето за програмите в положение **Off (Изкл.)** и изключете щепсела от контакта.
2. Източете мръсната вода. → Страница 10
3. Натиснете надолу аварийното отключване с инструмент и го пуснете. След това люкът може да се отвори.



Указания на дисплея *в зависимост от модела*

F: 16	Затворете добре люка; възможно е да са защипани дрехи.
F: 17	Отворете водопроводния кран докрай. Маркучът за чиста вода е прегънат/притиснат. Почистете филтъра. → Страница 10 Налягането на водата е прекалено ниско.
F: 18	Помпата за мръсна вода е заглушена; Почистете помпата за мръсната вода. → Страница 10 Маркучът за мръсна вода/отходната тръба е заглушен/заглушена. Почистете маркуча за мръсна вода на сифона. → Страница 10
F: 21	Повреда на двигателя. Обадете се в специализиран сервис!
F: 23	Във ваничката има вода, Уредът не е добре уплътнен. Обадете се в специализиран сервис!

Обслужване

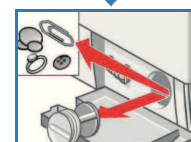
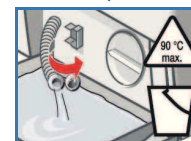
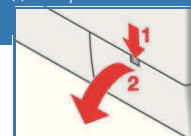


- **Опасност от изгаряне с гореща вода!** Изчакайте мръсната вода да изстине!
- Затворете водопроводния кран!

Помпа за мръсна вода

Поставете копчето за програми в положение **Off (Изкл.)**, изключете щепсела от контакта.

1. Отворете и свалете сервисния капак.
2. **За моделите със маркуч за изпразване:** Свалете маркуча за изпразване от стойката му и го извадете от корпуса. Поставете отдолу съд. Извадете затварящата капачка, оставете мръсната вода да изтече. Натиснете затварящата капачка и поставете маркуча за източване в държача.
- 2* **За моделите без маркуч за изпразване:** Внимателно развъртете капака на помпата, докато мръсната вода започне да изтича. Когато сервисният капак е пълен до половината, затворете капака на помпата и изпразнете сервисния капак. Повтаряйте процедурата, докато изтече всичката мръсна вода.
3. Внимателно развийте капака на помпата (остатъчна вода)
4. Почистете вътрешността, резбата и капака на помпата (лопатното колело на помпата за мръсна вода трябва да може да се върти свободно).
5. Отново поставете капака на помпата и го завийте.
6. Поставете сервисния капак и го затворете.



За да не изтече при следващото пране неизползван перилен препарат в канализацията: Изсипете 1 литър вода в отделението **II** и включете програма **Empty (Изпомпване)**.

Маркуч за мръсна вода на сифона

Поставете копчето за програми в положение **Off (Изкл.)**, изключете щепсела от контакта.

1. Развийте халката на маркуча, внимателно изтеглете маркуча за мръсната вода (остатъчна вода).
2. Почистете маркуча за мръсната вода и вложката на сифона.
3. Отново поставете маркуча за мръсната вода и подсилете мястото на свързване с халка за закрепване на тръба.



Филтър в маркуча за чиста вода

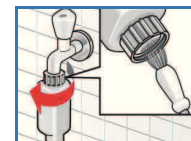


Опасност от токов удар!

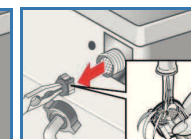
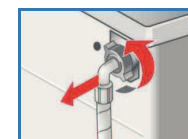
Не потапяйте защитната система Aqua-Stopp във вода (има електрически клапан).

Освободете водното налягане в захранващия маркуч:

1. Затворете водопроводния кран!
2. Изберете произволна програма (освен **Rinse /** **Spin (Изплакване / Центрофугиране)** // **Empty (Изпомпване)**).
3. Изберете **(Старт/Допълване)**. Оставете програмата да работи около 40 секунди.
4. Поставете копчето за програмите в положение **Off (Изкл.)**. Изключете щепсела от контакта. Почистете филтъра:

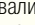


1. В зависимост от модела:
Свалете маркуча от водопроводния кран.
Почистете филтъра с малка четка.



- и/или** при моделите Стандарт и Aqua-Secure:
Свалете маркуча от задната страна на уреда, извадете филтъра с клещи и го почистете.
2. Свържете маркуча и проверете добре ли е уплътнен.

Какво да направим, когато ...

Водата изтича.	<ul style="list-style-type: none"> – Правилно закрепете/подменете маркуча за мръсната вода. – Затегнете здраво винта на маркуча за чистата вода.
Няма подаване на вода. Перилният препарат не е изплакнат.	<ul style="list-style-type: none"> – Не е избран  (Старт/допълване)? – Водопроводният кран не е отворен? – Възможно е филтърът да е запушен? Почистете филтъра. → Страница 10 – Маркучът за чистата вода е прегънат или притиснат?
Люкът не може да се отвори.	<ul style="list-style-type: none"> – Има активирана защитна функция. Прекъсване на програмата? → Страница 4 – Избрано е  (без центрофуга накрая)? → Страница 3, 4 – Отварянето е възможно само чрез аварийно отключване? → Страница 9
Програмата не стартира.	<ul style="list-style-type: none"> – Избрано е  (Старт/допълване) или  Ready in (Свършва в)? – Люкът е затворен? – Активирана е защитата за деца? Деактивиране. → Страница 5
Мръсната вода не се изпомпва.	<ul style="list-style-type: none"> – Избрано е  (без центрофуга накрая)? → Страница 3, 4 – Почистете помпата за мръсната вода. → Страница 10 – Почистете отходната тръба и/или маркуча за мръсната вода.
В барабана не се вижда вода.	<ul style="list-style-type: none"> – Няма повреда – водата се намира под видимото ниво.
Резултатът от центрофугирането не е добър, дрехите са мокри/прекалено влажни.	<ul style="list-style-type: none"> – Няма повреда – системата за защита от претоварване е прекъснала центрофугирането, дрехите не са разпределени правилно. Разпределете малките и големите дрехи в барабана. – Избрано е  (Защита от намачкване). → Страница 5 – Избрани са много ниски обороти? → Страница 5
Продължителността на програмата се променя по време на цикъла на изпиране.	<ul style="list-style-type: none"> – Няма повреда – продължителността на програмата се променя в съответствие с процеса на пране. Това може да доведе до промяна в показанията за продължителността на програмата на дисплея.
Многократно центрофугиране.	<ul style="list-style-type: none"> – Няма повреда – системата за защита от претоварване разпределя дрехите равномерно.
В отделението за препарат има останала вода.	<ul style="list-style-type: none"> – Няма повреда – няма влияние върху действието на почистващия препарат. – При необходимост почистете приставката. → Страница 9
Образуване на миризми в машината.	<ul style="list-style-type: none"> – Изперете на програма  Cottons (Памук) 90 °C без да слагате дрехи. За целта използвайте перилен препарат за основно пране.
Мига съобщение за състоянието  . Еwentуално от чекмеджето за препарати може да излиза пяна.	<ul style="list-style-type: none"> – Използвали сте прекалено много перилен препарат? Смесете 1 супена лъжица омекоцител с ½ литър вода и го сипете в отделението II (Не правете това при върхно облекло и пухени дрехи!). – При следващото пране намалете дозировката на перилния препарат.
Много силни шумове, вибрации и «разходки» по време на центрофугиране.	<ul style="list-style-type: none"> – Фиксирайте крачетата на уреда? Подсигурете крачетата на уреда. → Упътване за инсталиране – Отстранете транспортните предпазители? – Отстраняване на транспортните предпазители. → Упътване за инсталиране
Шумове по време на центрофугиране и изпомпване.	<ul style="list-style-type: none"> – Почистете помпата за мръсната вода. → Страница 10
По време на работа дисплеят/индикаторните лампи не светят.	<ul style="list-style-type: none"> – Изключване на мрежата? – Задействан предпазител (бушон)? Включете/подменете предпазителите (бушоните). – Ако повредата се повтори, обадете се в специализиран сервис.
Времетраенето на програмата е по-дълго от обикновеното.	<ul style="list-style-type: none"> – Няма повреда – системата за защита от претоварване разпределя дрехите равномерно. – Няма повреда – активирана е системата за контролиране на пяната – допълнително се включва още едно изплакване.
По дрехите има следи от перилен препарат.	<ul style="list-style-type: none"> – Понякога перилните препарати, несъдържащи фосфати, съдържат неразтворими във вода частици. – Изберете  Rinse /  Spin (Изплакване / Центрофугиране) или изчеткайте дрехите след изпирането.

Когато не можете да отстраните повреда сами (изключване/включване) или когато е необходима поправка:

- Поставете копчето за програмите на **Off (Изкл.)** и изключете щепсела от контакта.
- Затворете спирателния кран и се обадете в специализиран сервис. → Упътване за инсталиране



Перална машина

 **BOSCH**

bg Инструкции за употреба