

# A sua máquina de lavar roupa

**Parabéns**- Acabou de adquirir um electrodoméstico moderno e de qualidade da marca Bosch. A máquina distingue-se por um consumo económico de água e energia. Todas as máquinas que saem da nossa fábrica são cuidadosamente testadas relativamente ao seu funcionamento e perfeitas condições.

Para mais informações relativas aos nossos produtos, acessórios, peças de substituição e serviços, consulte a nossa página de Internet [www.bosch-home.com](http://www.bosch-home.com) ou contacte os nossos centros de assistência.

Os dados de contacto do serviço de assistência técnica local são indicados aqui ou na lista dos serviços de assistência técnica (dependendo do modelo).  
- PT 707 500 545 (PT 0,10€/min. Mobile 0,25€/min)

## Eliminação ecológica

Eliminar a embalagem de forma ecológica. Este aparelho está identificado de acordo com a Directiva comunitária 2002/96/CE relativa aos resíduos de equipamentos eléctricos e electrónicos (waste electrical and electronic equipment - WEEE). Esta directiva estabelece o quadro comunitário para a recolha e valorização dos equipamentos usados.

## Índice

Utilização adequada	.....	1
Programas	.....	1
Regulação e ajuste do programa	.....	3
Lavagem	.....	3/4
Após a lavagem	.....	4
Regulações individuais	.....	5/6
Indicações importantes	.....	6
Tabela de programas	.....	7
Indicações de segurança	.....	8
Valores de consumo	.....	8
Limpeza	.....	9
Indicações no painel de indicação	.....	9
Manutenção	.....	10
Que fazer, se...	.....	11

## Protecção do meio ambiente/Indicações sobre economia

- Aproveitar o volume de carga máximo do programa em questão.
- Lavar a roupa com sujidade normal sem pré-lavagem.
- Dosear o detergente conforme as indicações do fabricante e o grau de dureza da água.
- Se a roupa for seca de seguida numa secadora de roupa, seleccionar a velocidade de centrifugação de acordo com as indicações do fabricante da secadora.

## Utilização adequada

- Exclusivamente para uso doméstico.
- Para lavar tecidos que podem ir à máquina e lã lavável à mão em água de lavagem.
- Para funcionamento com água potável fria ou fria e quente (máx. 60 °C) (dependendo do modelo) e com detergentes e produtos de tratamento adicionais correntes no mercado, que sejam adequados para utilização em máquinas de lavar roupa.

- ⚠ Respeitar as instruções de segurança na página 8!
- ⚠ Não deixar crianças, sem vigilância, junto da máquina de lavar roupa.
- ⚠ A máquina de lavar roupa não pode ser utilizada por crianças e adultos sem preparação adequada.
- ⚠ Manter os animais domésticos afastados da máquina de lavar roupa.

Colocar a máquina de lavar roupa em funcionamento só depois de ler as presentes instruções e as instruções de instalação fornecidas separadamente!

Dispositivo para detergente líquido (dependendo do modelo) → página 6  
**Compartmento II:** detergente para a lavagem principal, agente anti-calcário, branqueador, produto anti-nódoas

## Preparação

⚠ **Instalação de acordo com as respectivas instruções de instalação em separado.**

### Verificar a máquina

- Nunca colocar em funcionamento uma máquina que apresente danos!
- Contactar o serviço de assistência técnica!

### Ligar a ficha à tomada

⚠ **Só com as mãos secas! Agarrar apenas na ficha!**

### Abrir a torneira da água

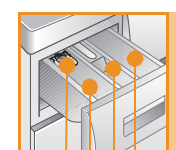
## Separar a roupa e inseri-la na máquina

Respeitar as indicações de limpeza do fabricante! Respeitar as indicações das etiquetas. Separar de acordo com tipo, cor, grau de sujidade e temperatura. A carga admissível não deve ser ultrapassada → página 7.



**Ter atenção às indicações importantes!** → página 6  
Misturar peças de roupa grandes com pequenas. Fechar o óculo. Certificar-se de que não ficam peças de roupa presas entre o óculo e o vedante de borracha.

## Introduzir detergente e produtos de tratamento adicionais



Dosear de acordo com: quantidade de roupa, grau de sujidade, dureza da água (esta informação pode ser obtida junto da companhia da água) e indicações do fabricante. No caso de modelos sem dispositivo para detergente líquido: Deitar o detergente líquido no respectivo doseador e colocá-lo dentro do tambor.

**i** Amaciadores e produtos de tratamento contra deformação e vincos da roupa muito espessos devem ser diluídos num pouco de água. Evita o entupimento da passagem.

## Regular\*\* e ajustar o programa

Funções adicionais	Visor / Teclas opcionais	Selector de programas	Início (Pausa+Carga)
<ul style="list-style-type: none"> <li>Turbo Perfect</li> <li>Eco Perfect</li> <li>Fácil</li> <li>Skin Care</li> </ul>	<ul style="list-style-type: none"> <li>Centrifug.                             <ul style="list-style-type: none"> <li>1000</li> <li>800</li> <li>600</li> <li>400</li> </ul> </li> <li>Estado de programa                             <ul style="list-style-type: none"> <li>lavar</li> <li>aclar/enx.</li> <li>centrifugar</li> <li>terminado</li> </ul> </li> </ul>	<ul style="list-style-type: none"> <li>Sintéticos</li> <li>frio</li> <li>Stop</li> <li>Algodón/Algodão</li> <li>Delicado/Seda</li> <li>frio</li> <li>Lana/Lã</li> <li>Rápido 15'</li> <li>Mix</li> </ul>	<ul style="list-style-type: none"> <li>Início</li> <li>Pausa+Carga</li> </ul>

Indicadores de estado	Indicam a fase em que o programa se encontra:
1 - 24 → h:min ⊙ (Pronto em)	Fim do programa após...
☒	lavagem, enxaguamento, centrifugação, fim do programa
☒	Fase sem centrifugação final atingida
⚠	Fecho de segurança para crianças → página 5

**i** \*\*Se no visor ⚠ se acender, o fecho de segurança para crianças está activo → Desactivar, página 5.

Funções adicionais e teclas opcionais → Regulações individuais, página 5.

## Seleccionar Início (Pausa+Carga)

**i** Todas as teclas são sensíveis, bastando apenas um ligeiro toque! Em caso de toque mais prolongado na tecla ⊙ (Pronto em), as opções de regulação começam a decorrer automaticamente.

**i** Selector de programas para ligar e desligar a máquina e para seleccionar o programa. Pode ser rodado para os dois lados.

## Lavagem

Gaveta do detergente com compartimentos I, II e ☒  
Tambor  
Painel de comando  
Óculo  
Tampa de serviço



1

2

3

## Lavagem

3

## Retirar roupa

Abriu o óculo e retirar a roupa. Caso ☒ (sem centrifugação) esteja activo: Colocar o selector de programas em ☒ (Escoamento) ou seleccionar uma velocidade de centrifugação.

**i** Seleccionar Início (Pausa+Carga).  
- Remover eventuais corpos estranhos  
- Perigo de corrosão.  
- Deixar o óculo e a gaveta do detergente abertos para que possam secar completamente.

## Fechar a torneira da água

Nos modelos Aqua-Stop não é necessário → Indicações das instruções de instalação.

## Desligar

Colocar o selector de programas em Stop.

## Fim do programa, se...

...a tecla Início (Pausa+Carga) estiver desactivada e no visor aparecer - 0 -.

**Nota:** Se a iluminação do visor estiver desligada, seleccionar uma tecla qualquer → Modo de poupança de energia, página 5.

## Cancelar o programa

No caso de programas com temperatura elevada:  
- Arrefecer a roupa: Seleccionar ☒/Centrif. adicional ⊙.  
- Seleccionar Início (Pausa+Carga).

No caso de programas com temperatura baixa:  
- Seleccionar o programa ☒/Centrif. adicional ⊙ (desactivar a tecla Skin Care (Enxaguamento extra)) ou ☒ (Escoamento).  
- Seleccionar Início (Pausa+Carga).

## Alterar o programa, se...

... por engano, se tiver seleccionado um programa errado:  
- Seleccionar um novo programa.  
- Seleccionar a tecla Início (Pausa+Carga). O novo programa começa do início.

## Adicionar roupa, se... → página 5

... Início (Pausa+Carga) estiver seleccionado e, de seguida, no visor se acender YES. Se NO se acender, o óculo não pode ser aberto. Seleccionar a tecla Início (Pausa+Carga).

## Regulações individuais

### Tecla opcional ⊙ (Pronto em)

Ao seleccionar o programa, é indicado o tempo de duração do programa. É possível adiar o início do programa antes que este comece, regulando o tempo "Pronto em" mediante incrementos de horas até ao máximo de 24 horas. Premir a tecla ⊙ (Pronto em) as vezes necessárias até o número de horas desejado ser indicado (h=hora). Seleccionar Início (Pausa+Carga). Uma vez iniciado o programa não é possível fazer regulações.

### Velocidade de centrifugação em rpm/☒ (sem centrifugação final)

É possível alterar a velocidade de centrifugação indicada ou seleccionar ☒ (Sem centrifugação final), a roupa fica dentro de água após o último enxaguamento, visor ---). A velocidade máxima de centrifugação que é possível seleccionar depende do modelo e do programa regulado.

### Funções adicionais → Tabela de programas, página 7

TurboPerfect ☒ Para lavar num período de tempo mais curto, sendo o efeito da lavagem equivalente ao do programa normal. Carga máxima → Tabela de programas, página 7.

EcoPerfect ☒ Para poupar energia, sendo o efeito da lavagem equivalente ao do programa normal.

Fácil ☒ (Menos ferro) Centrifugação especial seguida de fase antivincos. Centrifugação final delicada - ligeiro aumento da humidade residual da roupa.

Skin Care (Enxaguamento extra) Aumento do nível de água e enxaguamento adicional, tempo de lavagem prolongado. Para regiões com água muito macia ou para melhoria do resultado do enxaguamento.

### Fecho de segurança para crianças

⚠ no visor Protecção da máquina de lavar roupa contra a alteração inadvertida das funções reguladas.

**Activar:** após o início do programa, seleccionar Início (Pausa+Carga) durante 5 segundos. A indicação ⚠ é exibida no visor durante aprox. 5 segundos, de seguida é indicado novamente o tempo "Pronto em".  
**Desactivar:** seleccionar Início (Pausa+Carga) durante 5 segundos.

**Nota:** Se enquanto o fecho de segurança para crianças estiver activo for premida uma tecla, a indicação ⚠ acende-se durante aprox. 5s, de seguida é indicado novamente o tempo "Pronto em".  
⚠ fica aceso, se o selector de programas for deslocado com o fecho de segurança para crianças activo.

### Adicionar roupa posteriormente

YES no visor Premir a tecla Início (Pausa+Carga), se após o início do programa se quiser adicionar peças de roupa. A máquina verifica se é possível adicionar roupa. YES acende-se: é possível adicionar peças de roupa. NO pisca: Aguardar que YES se acenda.

**Nota:** Só abrir o óculo, quando YES estiver aceso. NO pisca: não é possível adicionar peças de roupa.  
**Nota:** em caso de alto nível da água e/ou temperatura elevada, bem como durante a centrifugação, o óculo permanece bloqueado por motivos de segurança. Para continuar com o programa, premir a tecla Início (Pausa+Carga).

### Modo de poupança de energia

A iluminação do visor apaga-se após alguns minutos, Início (Pausa+Carga) pisca. Para activar a iluminação, premir qualquer tecla.

### Início (Pausa+Carga)

Para iniciar o programa ou para adicionar peças de roupa e activar/desactivar o fecho de segurança para crianças.

## Regulações individuais

### Sinal sonoro

1. Activar o modo de regulação do volume do sinal sonoro

colocar em • 1 passo para a direita premir e manter + 1 passo para a direita, soltar

Volume dos sinais sonoros das teclas Regular o volume de som para ... 1 passo para a direita

Sinais indicadores Regular o volume de som\* colocar em •

\* se necessário, seleccionar várias vezes

## Indicações importantes

### Cuidar da roupa e da máquina

- Para a dosagem dos detergentes e outros produtos, seguir sempre as instruções do fabricante.
- Esvaziar os bolsos.
- Retirar todos os objectos metálicos (clips, etc.).
- Lavar roupa delicada dentro de uma rede/um saco (meias, cortinas, sutiãs com aros).
- Fechar os fechos de correr, abotoar as fronhas.
- Escovar a areia dos bolsos e das dobras.
- Retirar os rodízios das cortinas ou juntá-los numa rede/num saco.

### Roupa com um grau de sujidade diferente

ligeira Lavar separadamente a roupa nova. Sem pré-lavagem. Se necessário, seleccionar a função adicional TurboPerfect ☒.

forte Introduzir menos roupa. Seleccionar programa com pré-lavagem.

### Pôr de molho

Inserir apenas roupa da mesma cor. Deitar o activador/detergente, seguindo as indicações do fabricante, no compartimento II. Colocar o selector de programas em Algodón/Algodão frio e seleccionar Início (Pausa+Carga). Após cerca de 10 minutos, seleccionar Início (Pausa+Carga) para parar o programa. Decorrido o tempo de pôr de molho pretendido, seleccionar novamente Início (Pausa+Carga), caso se pretenda prosseguir com o programa ou alterar o programa.

### Lavagem com goma

A roupa não deve estar tratada com amaciador. A lavagem com goma líquida é possível em todos os programas de lavagem. Colocar a dose de goma, de acordo com as instruções do fabricante, no compartimento do amaciador ☒ (se necessário, limpar primeiro).

### Tingir/descolorir

Tingir roupa apenas em quantidades moderadas. O sal pode danificar o aço inoxidável! Seguir as instruções do fabricante da tinta! Não descolorir roupa na máquina!

### Dispositivo para detergente líquido

dependendo do modelo Posicionar dispositivo para dosear detergente líquido:  
- Remover a gaveta do detergente por completo → página 9  
- Deslocar o dispositivo para a frente e encaixar.  
Não utilizar o dispositivo (empurrá-lo para cima): no caso de detergentes em gel e detergente em pó, no caso de programas com + Prelav. (Pré-lavagem) e a opção Pronto em.



6



Programas	max. °C	max. Tipo de roupa	Funções adicionais; opções; indicações
Algodão/Algodão	frio, 20, 40, 60, 90 °C	tecidos fortes e resistentes a altas temperaturas, de algodão ou linho	TurboPerfect  + EcoPerfect  (Menos ferro), Skin Care (Enxaguamento extra)
+ Prelav. (Pré-lavagem)	60 °C		
Sintéticos	frio, 40 °C	tecidos de limpeza fácil de algodão, linho, fibras sintéticas ou tecidos mistos	TurboPerfect  (Menos ferro), Skin Care (Enxaguamento extra)
Mix	30 °C	tecidos de algodão ou tecidos sintéticos	TurboPerfect  (Menos ferro), Skin Care (Enxaguamento extra); pode lavar-se tipos de roupa diferentes em conjunto
Delicado/Seda	frio	para tecidos delicados laváveis na máquina, p. ex., seda, cetim, fibras sintéticas ou tecidos mistos (p. ex., cortinas)	TurboPerfect  (Menos ferro), Skin Care (Enxaguamento extra); sem centrifugação
Lana/Lã	frio, 30 °C	tecidos de lã ou com percentagem de lã laváveis à mão ou na máquina	programa de lavagem especialmente delicado para evitar amarrutar a roupa, pausas do programa mais longas (tecidos repousam na água de lavagem)
Rápido 15'	30 °C	tecidos de limpeza fácil de algodão, linho, fibras sintéticas ou tecidos mistos	programa curto com cerca de 15 minutos de duração, adequado para roupa pouco suja
Programas adicionais			(Enxaguamento/Centrifugação),  (Ecoamento)

9307 1 9000751942

Robert Bosch Hausgeräte GmbH  
Carl-Wery Str. 34  
81739 München/Alemanha

WAO20367EE / ...

## Indicações de segurança

- Ler atentamente as instruções de utilização e de instalação, bem como todas as informações que acompanham a máquina de lavar roupa e proceder em conformidade.
- Guardar toda a documentação para posterior consulta.

**Perigo de choque eléctrico!**

- Puxar sempre pela ficha e nunca pelo cabo eléctrico!
- Nunca ligar/desligar a ficha com as mãos húmidas.

**Perigo de morte!**

No final da vida útil do aparelho:

- Desligar a ficha da tomada.
- Cortar o cabo eléctrico e afastá-lo do aparelho juntamente com a ficha.
- Destruir o fecho do óculo. Deste modo, as crianças não se conseguem fechar dentro da máquina, correndo perigo de morte.

**Perigo de asfixia!**

- Manter embalagens, películas e componentes das embalagens fora do alcance das crianças.

**Perigo de intoxicação!**

- Guardar detergentes e produtos de tratamento adicionais fora do alcance das crianças.

**Perigo de explosão!**

- Peças de roupa pré-tratadas com produtos de limpeza contendo diluentes, p. ex., tira-nódoas/benzina podem, depois de colocadas na máquina, provocar uma explosão. Antes da lavagem na máquina, enxaguar bem essas peças de roupa à mão.

**Perigo de ferimentos!**

- O óculo pode atingir temperaturas muito elevadas.
- Cuidado ao fazer o escoamento de água de lavagem quente.
- Não subir para cima da máquina de lavar roupa.
- Não se apoiar no óculo aberto.
- Não tocar no tambor se este ainda estiver a rodar.
- Cuidado ao abrir a gaveta do detergente com a máquina em funcionamento.

### Valores de consumo dependendo do modelo

Programa	Carga	Electricidade***	Água***	Duração do programa***
Algodón/Algodão frio	7 kg	0,27 kWh	66 l	2 ½ h
Algodón/Algodão 20 °C	7 kg	0,35 kWh	66 l	2 ½ h
Algodón/Algodão 40 °C*	7 kg	1,02 kWh	66 l	2 ¾ h
Algodón/Algodão 60 °C	7 kg	1,24 kWh	66 l	2 ¾ h
Algodón/Algodão 90 °C	7 kg	2,16 kWh	76 l	2 ¾ h
Sintéticos 40 °C*	3,5 kg	0,64 kWh	55 l	1 ¾ h
Mix 30 °C	3,5 kg	0,22 kWh	49 l	1 h
Delicado/Seda frio	2 kg	0,05 kWh	34 l	¾ h
Lana/Lã 30 °C	2 kg	0,17 kWh	39 l	¾ h

\* Regulação dos programas para ensaio nos termos da norma EN60456 em vigor. Indicações para testes comparativos: Para testar os programas de ensaio, lavar o volume de carga indicado à velocidade máxima de centrifugação.

Programa	Função adicional	Carga	Consumo de energia anual	Consumo de água anual
Algodón/Algodão 40/60 °C	EcoPerfect  **	7/3,5 kg	174 kWh	8140 l

\*\* Regulação dos programas para ensaio e aposição do rótulo energético de acordo com a Directiva 2010/30/CE com água fria (15 °C).

\*\*\* Os valores diferem dos indicados, em função da pressão, da dureza e da temperatura de admissão da água utilizada, assim como da temperatura ambiente, tipo, quantidade e nível de sujidade da roupa, detergente utilizado, oscilações da tensão eléctrica e das funções adicionais seleccionadas.

## Limpeza

**Antes da primeira lavagem**

Não colocar roupa na máquina! Abrir a torneira da água. Deitar no compartimento II:

- cerca de 2 litros de água,
- detergente (dosagem de acordo com as indicações do fabricante para sujidade ligeira e o grau de dureza da água correspondente).

Colocar o selector de programas em **Algodón/Algodão 60 °C**, função adicional TurboPerfect e seleccionar **Início** (Pausa+Carga). No fim do programa, colocar o selector de programas em **Stop**.

**Carcaça da máquina, painel de comando**

- Remover resíduos de detergente imediatamente.
- Limpar com um pano macio húmido.
- É proibido limpar com jacto de água.

### Limpeza da gaveta do detergente...

... em caso de restos de detergente ou de amaciador.

1. Puxar para fora, pressionar o dispositivo e remover a gaveta por completo.
2. Remover o dispositivo; com o dedo pressionar o dispositivo de baixo para cima.
3. Para modelos com dispositivo para detergente líquido: Empurrar o dispositivo para cima e removê-lo para trás.
4. Com água e uma escova, lavar e secar bem a gaveta do detergente e o dispositivo.
5. Colocar e encaixar o dispositivo (encaixar o cilindro no pino-guia).
6. Inserir a gaveta do detergente.

### Tambor

Deixar o óculo aberto para que o tambor possa secar.

Manchas de ferrugem - utilizar um produto de limpeza sem cloro, não utilizar palha-de-aço.

### Eliminar o calcário

*Sem roupa na máquina!*

Se o detergente for correctamente dosado, não é necessário. Caso contrário, proceder de acordo com as instruções do fabricante do produto anticalcário. Eliminar o calcário de acordo com as instruções do fabricante do produto anticalcário. No nosso website ou junto do serviço de assistência técnica podem ser obtidos produtos anticalcário adequados → *Instruções de instalação*.

### Desbloqueio de emergência

*por ex., em caso de falha de energia*

O programa prossegue quando voltar a haver corrente. Se, no entanto, for necessário retirar a roupa, é possível abrir o óculo como se descreve a seguir:

**Perigo de queimadura!**

A água de lavagem e a roupa podem estar quentes. Eventualmente, deixá-las arrefecer primeiro. Não tocar no tambor se este ainda estiver a rodar. Não abrir o óculo, se for possível ver água através do vidro.

1. Colocar o selector de programas em **Stop** e desligar a ficha da tomada.
2. Escovar a água de lavagem → *página 10*.
3. Puxar o desbloqueio de emergência com uma ferramenta para baixo e largá-lo. A seguir é possível abrir o óculo.

### Indicações no visor dependendo do modelo

**E: 15** Fechar bem o óculo; eventualmente há roupa entalada.

**E: 17** Abrir completamente a torneira da água (água fria); mangueira de admissão dobrada/entalada;

**E: 29** limpar o filtro de rede → *página 10*, pressão da água demasiado baixa.

**E: 18**

- Bomba de descarga entupida; limpar a bomba de descarga → *página 10*.
- Mangueira de descarga/tubo de escoamento entupidos; limpar a mangueira de descarga no sifão → *página 10*.
- Formação de espuma intensa → *página 11*, indicação de estado **lavar** pisca.

**E: 23** Água no tabuleiro inferior de recolha, aparelho com fugas de água. Contactar o serviço de assistência técnica!

**R: 10**

- Abrir completamente a torneira da água (água quente).
- Mangueira de admissão dobrada/entalada.
- Pressão da água demasiado baixa. Limpar o filtro de rede → *página 10*.
- Mangueira de água quente por ligar, aparelho funciona apenas com água fria. Ignorar indicação, apenas na primeira fase de lavagem!

**CL** Fecho de segurança para crianças activado: desactivar → *página 5*.

## Manutenção

### Bomba de descarga

Colocar o selector de programas em **Stop** e desligar a ficha da tomada.

1. Abrir a tampa de serviço com uma chave de parafusos ou o dispositivo para detergente líquido (dependendo do modelo) e retirá-la.
2. Abrir o canal de escoamento da água e colocar um recipiente de capacidade suficiente por baixo.
3. **Para modelos com mangueira de descarga:** Retirar a mangueira de descarga do suporte e puxá-la da carcaça. Retirar o tampão, deixar escorrer a água de lavagem para o recipiente. Colocar o tampão, apertando-o bem, e inserir a mangueira de descarga no suporte.
4. Desapertar cuidadosamente a tampa da bomba (água residual).
5. Limpar o espaço interior, a rosca da tampa da bomba e o corpo da bomba (a roda de pás da bomba de descarga tem de rodar livremente).
6. Voltar a colocar a tampa da bomba e a apertá-la.
7. Fechar o canal de escoamento da água.
8. Colocar e fechar a tampa de serviço.

Para evitar que, na próxima lavagem, escorra detergente não utilizado para o esgoto: Deitar 2 litros de água no compartimento **II** e iniciar o programa (Ecoamento).

### Mangueira de escoamento no sifão

Colocar o selector de programas em **Stop** e desligar a ficha da tomada.

1. Soltar a braçadeira, puxar a mangueira de escoamento com cuidado (água residual).
2. Limpar a mangueira de escoamento e o tubo do sifão.
3. Voltar a inserir a mangueira de escoamento e proteger o ponto de união com uma braçadeira.

### Filtro de rede na admissão de água

**Perigo de choque eléctrico!**

Não mergulhar em água o dispositivo de segurança Aqua-Stop (possui uma válvula eléctrica).

Retirar a pressão da água na mangueira de admissão:

1. Fechar a torneira da água.
2. Seleccionar um programa qualquer (excepto Centrif. adicional (Ecoamento)).
3. Seleccionar o programa **Início** (Pausa+Carga). Deixar o programa correr durante cerca de 40 segundos.
4. Colocar o selector de programas em **Stop**. Desligar a ficha da tomada. Limpar o filtro de rede:
5. Retirar a mangueira da torneira da água. Limpar o filtro de rede com uma escova pequena.
6. Ligar a mangueira e controlar a respectiva estanquidade.

**E/ou** em modelos Standard e Aqua-Secure: Retirar a mangueira na parte traseira do aparelho, extrair o filtro de rede com a pinça e limpá-lo.

**E/ou** em modelos Standard e Aqua-Secure: Retirar a mangueira na parte traseira do aparelho, extrair o filtro de rede com a pinça e limpá-lo.

**E/ou** em modelos Standard e Aqua-Secure: Retirar a mangueira na parte traseira do aparelho, extrair o filtro de rede com a pinça e limpá-lo.

**E/ou** em modelos Standard e Aqua-Secure: Retirar a mangueira na parte traseira do aparelho, extrair o filtro de rede com a pinça e limpá-lo.

**E/ou** em modelos Standard e Aqua-Secure: Retirar a mangueira na parte traseira do aparelho, extrair o filtro de rede com a pinça e limpá-lo.

**E/ou** em modelos Standard e Aqua-Secure: Retirar a mangueira na parte traseira do aparelho, extrair o filtro de rede com a pinça e limpá-lo.

**E/ou** em modelos Standard e Aqua-Secure: Retirar a mangueira na parte traseira do aparelho, extrair o filtro de rede com a pinça e limpá-lo.

**E/ou** em modelos Standard e Aqua-Secure: Retirar a mangueira na parte traseira do aparelho, extrair o filtro de rede com a pinça e limpá-lo.

## Que fazer, se ...

- Houver derrame de água.
  - Fixar correctamente/substituir a mangueira de escoamento.
  - Apertar a união rosçada da mangueira de admissão.
- Não houver admissão de água.
  - **Início (Pausa+Carga)** foi seleccionado?
  - A torneira da água foi aberta?
  - O filtro de rede está entupido? Limpar o filtro de rede → *página 10*.
  - A mangueira de admissão está dobrada ou entalada.
- Não se conseguir abrir o óculo.
  - Função de segurança activa. Programa cancelado? → *página 4*.
  - A opção (sem centrifugação) está seleccionada? → *página 3, 4*.
  - Só é possível abrir com o desbloqueio de emergência? → *página 9*.
  - Óculo trancado após paragem da máquina: Ligar a máquina de lavar roupa e aguardar 5 segundos.
- O programa não iniciar.
  - **Início (Pausa+Carga)** ou o tempo (Pronto em) estão seleccionados?
  - O óculo está fechado?
  - Fecho de segurança para crianças activo? Desactivar → *página 5*.
- A água de lavagem não for escoada.
  - A opção (sem centrifugação) está seleccionada? → *página 3, 4*.
  - Limpar a bomba de descarga → *página 10*.
  - Limpar o tubo de escoamento e/ou a mangueira de escoamento.
  - Não há problema - água abaixo do campo de visão.
- Não for visível água dentro do tambor.
  - Não há problema - o sistema de controlo de desequilíbrio interrompeu a centrifugação, distribuição desigual da roupa.
  - Distribuir as peças de roupa pequenas e grandes dentro do tambor.
  - A opção **Fácil** (Menos ferro) foi seleccionada? → *página 5*.
  - Foi seleccionada uma velocidade de centrifugação demasiado baixa? → *página 5*.
- A duração do programa for alterada durante o ciclo de lavagem.
  - Não há problema - o decurso do programa é optimizado tendo em conta o respectivo processo de lavagem. Isto pode fazer com que a duração do programa seja alterada no visor.
- Forem realizados vários ciclos de centrifugação.
  - Não há problema - o sistema de controlo de desequilíbrio está a controlar o desequilíbrio.
- Estiver água residual no compartimento do amaciador.
  - Não há problema - a eficácia do amaciador não é prejudicada.
  - Se necessário, limpar o dispositivo → *página 9*.
- Ocorrerem odores na máquina de lavar roupa.
  - Executar o programa **Algodón/Algodão 90 °C** sem roupa. Adicionar detergente para lavagem completa.
- A indicação de estado **lavar** piscar.
  - Foi utilizado demasiado detergente? Misturar 1 colher de sopa de amaciador e ½ litro de água e deitar no compartimento **II** (excepto no caso de tecidos do tipo *Outdoor* e *com penas*).
  - Reduzir a dose de detergente na próxima lavagem.
- Sair detergente para fora da gaveta do detergente.
  - Pés da máquina bem fixos?
  - Fixar os pés da máquina → *Instruções de instalação*.
  - Os dispositivos de segurança para transporte foram removidos?
  - Retirar os dispositivos de segurança para transporte → *Instruções de instalação*.
- Houver forte formação de ruído, vibrações e "deslocamento" durante a centrifugação.
  - Pés da máquina bem fixos?
  - Fixar os pés da máquina → *Instruções de instalação*.
  - Os dispositivos de segurança para transporte foram removidos?
  - Retirar os dispositivos de segurança para transporte → *Instruções de instalação*.
- Houver ruidos durante a centrifugação e o escoamento.
  - Limpar a bomba de descarga → *página 10*.
- O visor/indicadores luminosos não funcionarem com a máquina em funcionamento.
  - Modo de poupança de energia → *página 5*.
  - Corte de energia?
  - Disjuntor disparou/fusíveis queimaram? Substituir os fusíveis/ligar o disjuntor.
  - O modo de poupança de energia está activo?
  - Se a anomalia persistir, contactar o serviço de assistência técnica.
- O programa demorar mais do que é habitual.
  - Não há problema - sistema de controlo de desequilíbrio está a controlar o desequilíbrio através da distribuição repetida da roupa.
  - Não há problema - sistema de controlo da espuma activo - é activado um ciclo de enxaguamento.
- Houver resíduos de detergente na roupa.
  - Por vezes, os detergentes sem fosfatos contêm resíduos insolúveis na água.
  - Seleccionar o programa Centrif. adicional ou escovar a roupa depois de lavada.

Se não for possível eliminar uma anomalia (desligar/ligar) ou for necessária uma reparação:

- Colocar o selector de programas em **Stop** e desligar a ficha da tomada.
- Fechar a torneira de água e contactar o serviço de assistência técnica → *Instruções de instalação*.



Máquina de lavar roupa **BOSCH**

pt Instruções de Utilização



# A sua máquina de lavar roupa

**Parabéns-** Acabou de adquirir um electrodoméstico moderno e de qualidade da marca Bosch. A máquina distingue-se por um consumo económico de água e energia. Todas as máquinas que saem da nossa fábrica são cuidadosamente testadas relativamente ao seu funcionamento e perfeitas condições.

Para mais informações relativas aos nossos produtos, acessórios, peças de substituição e serviços, consulte a nossa página de Internet [www.bosch-home.com](http://www.bosch-home.com) ou contacte os nossos centros de assistência.

Os dados de contacto do serviço de assistência técnica local são indicados aqui ou na lista dos serviços de assistência técnica (dependendo do modelo).  
 - PT 707 500 545 (PT 0,10€/min. Mobile 0,25€/min)

## Eliminação ecológica



Eliminar a embalagem de forma ecológica. Este aparelho está identificado de acordo com a Directiva comunitária 2002/96/CE relativa aos resíduos de equipamentos eléctricos e electrónicos (waste electrical and electronic equipment - WEEE). Esta directiva estabelece o quadro comunitário para a recolha e valorização dos equipamentos usados.

## Índice

Utilização adequada	1
Programas	1
Regulação e ajuste do programa	3
Lavagem	3/4
Após a lavagem	4
Regulações individuais	5/6
Indicações importantes	6
Tabela de programas	7
Indicações de segurança	8
Valores de consumo	8
Limpeza	9
Indicações no painel de indicação	9
Manutenção	10
Que fazer, se...	11



## Protecção do meio ambiente/Indicações sobre economia

- Aproveitar o volume de carga máximo do programa em questão.
- Lavar a roupa com sujidade normal sem pré-lavagem.
- Dosear o detergente conforme as indicações do fabricante e o grau de dureza da água.
- Se a roupa for seca de seguida numa secadora de roupa, seleccionar a velocidade de centrifugação de acordo com as indicações do fabricante da secadora.

## Utilização adequada

- Exclusivamente para uso doméstico,
- Para lavar tecidos que podem ir à máquina e lã lavável à mão em água de lavagem,
- Para funcionamento com água potável fria ou fria e quente (máx. 60 °C) (dependendo do modelo) e com detergentes e produtos de tratamento adicionais correntes no mercado, que sejam adequados para utilização em máquinas de lavar roupa.



- Respeitar as instruções de segurança na página 8!
- Não deixar crianças, sem vigilância, junto da máquina de lavar roupa.
- A máquina de lavar roupa não pode ser utilizada por crianças e adultos sem preparação adequada.
- Manter os animais domésticos afastados da máquina de lavar roupa.



Colocar a máquina de lavar roupa em funcionamento só depois de ler as presentes instruções e as instruções de instalação fornecidas separadamente!

## Preparação



Instalação de acordo com as respectivas instruções de instalação em separado.



### Verificar a máquina

- Nunca colocar em funcionamento uma máquina que apresente danos!
- Contactar o serviço de assistência técnica!



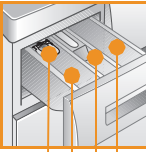
### Ligar a ficha à tomada



Só com as mãos secas! Agarrar apenas na ficha!



### Abrir a torneira da água



Dispositivo para detergente líquido (dependendo do modelo) → página 6  
**Compartimento II:** detergente para a lavagem principal, agente anti-calcário, branqueador, produto anti-nódoas  
**Compartimento** ☼: amaciador, goma  
**Compartimento I:** Detergente para pré-lavagem

## Programas

Tabela de programas detalhada → página 7. Velocidade de centrifugação seleccionável individualmente, dependendo do programa seleccionado e da fase em que se encontra o programa.

<b>Algodón/Algodão</b>	tecidos resistentes
<b>+ Prelav. (Pré-lavagem)</b>	tecidos resistentes, pré-lavagem
<b>Mix</b>	tipos de roupa diversos
<b>☼/Centrif. adicional ☼ (Enxaguamento/Centrifugação)</b>	de roupa lavada à mão, Tecla <b>Skin Care (Enxaguamento adicional)</b> activada; se apenas se desejar a centrifugação, desactivar a tecla
<b>☼ (Escoamento)</b>	da água do enxaguamento com ☼ (sem centrifugação final)
<b>Rápido 15'</b>	programa rápido
<b>☼ Lana/Lã</b>	lã lavável à mão e na máquina
<b>Delicado/Seda</b>	tecidos laváveis delicados
<b>Sintéticos</b>	tecidos sintéticos

Funções adicionais	Visor / Teclas opcionais	Selector de p
Turbo Perfect Eco Perfect Fácil Skin Care	Centrifug. ○ 1000 ○ 800 ○ 600 ○ 400 ○ ☼ ○ ☼ ○ ☼	Sintéticos Delicado/Seda Lana/Lã Rápido 15' ☼/Centrif.
Estado de programa ○ lavar ○ aclar/enx. ○ centrifugar ○ terminado		40° 30° 30°
Indicadores de estado 1 - 24 → h:min ☼ (Pronto em)		Indicam a fase em que o pro... Fim do programa após... lavagem, enxaguamento, cen... Fase sem centrifugação final... Fecho de segurança para cri...

**Antes da primeira lavagem**  
lavar uma vez sem roupa → página 9.

## Separar a roupa e inseri-la na máquina

Respeitar as indicações de limpeza do fabricante!  
Respeitar as indicações das etiquetas.  
Separar de acordo com tipo, cor, grau de sujidade e temperatura.  
A carga admissível não deve ser ultrapassada → página 7.

Ter atenção às indicações importantes! → página 6

Misturar peças de roupa grandes com pequenas. Fechar o óculo.  
Certificar-se de que não ficam peças de roupa presas entre o óculo e o vedante de borracha.

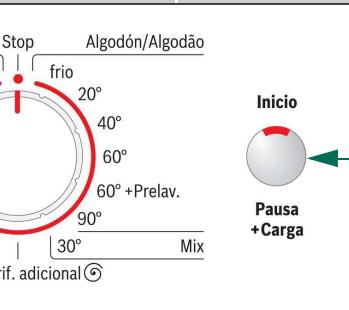
## Introduzir detergente e produtos de tratamento adicionais

Dosear de acordo com:  
quantidade de roupa, grau de sujidade, dureza da água (esta informação pode ser obtida junto da companhia da água) e indicações do fabricante.  
No caso de modelos sem dispositivo para detergente líquido:  
Deitar o detergente líquido no respectivo doseador e colocá-lo dentro do tambor.

**i** Amaciadores e produtos de tratamento contra deformação e vincos da roupa muito espessos devem ser diluídos num pouco de água.  
Evita o entupimento da passagem.

## Regular\*\* e ajustar o programa

**Programas** **Início (Pausa+Carga)**



grama se encontra:

trifugação, fim do programa  
atingida

anças → página 5

**i** \*\*Se no visor **CL** se acender, o fecho de segurança para crianças está activo → Desactivar, página 5.

Funções adicionais e teclas opcionais → Regulações individuais, página 5.

## Selecionar Início (Pausa+Carga)

**i** Todas as teclas são sensíveis, bastando apenas um ligeiro toque! Em caso de toque mais prolongado na tecla **⏸** (Pronto em), as opções de regulação começam a decorrer automaticamente.

**i** Selector de programas para ligar e desligar a máquina e para seleccionar o programa. Pode ser rodado para os dois lados.

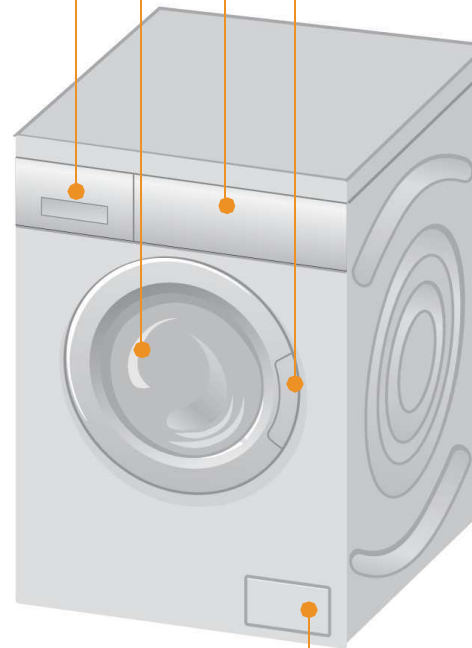
# Lavagem

Gaveta do detergente com compartimentos I, II e Ⓢ

Tambor

Painel de comando

Óculo



Tampa de serviço

# Lavagem



## Retirar roupa

Abrir o óculo e retirar a roupa.

Caso **⏸** (sem centrifugação) esteja activo: Colocar o selector de programas em **⏸** (**Escoamento**) ou seleccionar uma velocidade de centrifugação.

Selecionar **Início** (Pausa+Carga).



- Remover eventuais corpos estranhos
- Perigo de corrosão.
- Deixar o óculo e a gaveta do detergente abertos para que possam secar completamente.



## Fechar a torneira da água

Nos modelos Aqua-Stop não é necessário → Indicações das instruções de instalação.



## Desligar

Colocar o selector de programas em **Stop**.

1

2

3

## Fim do programa, se...

...a tecla Início (Pausa+Carga) estiver desactivada e no visor aparecer **-G-**.

Nota: Se a iluminação do visor estiver desligada, seleccionar uma tecla qualquer → Modo de poupança de energia, página 5.

## Cancelar o programa

No caso de programas com temperatura elevada:

- Arrefecer a roupa: Seleccionar **⏸**/Centrif. adicional **Ⓢ**.
- Seleccionar **Início** (Pausa+Carga).

No caso de programas com temperatura baixa:

- Seleccionar o programa **⏸**/Centrif. adicional **Ⓢ** (desactivar a tecla **Skin Care (Enxaguamento extra)**) ou **⏸** (**Escoamento**).
- Seleccionar **Início** (Pausa+Carga).

## Alterar o programa, se...

... por engano, se tiver seleccionado um programa errado:

- Seleccionar um novo programa.
- Seleccionar a tecla **Início** (Pausa+Carga). O novo programa começa do início.

## Adicionar roupa, se... → página 5

... Início (**Pausa+Carga**) estiver seleccionado e, de seguida, no visor se acender **YES**. Se **NO** se acender, o óculo não pode ser aberto. Seleccionar a tecla **Início** (Pausa+Carga).

# Regulações individuais

## Tecla opcional (Pronto em)

Ao seleccionar o programa, é indicado o tempo de duração do programa. É possível adiar o início do programa antes que este comece, regulando o tempo "Pronto em" mediante incrementos de horas até ao máximo de 24 horas. Premir a tecla (Pronto em) as vezes necessárias até o número de horas desejado ser indicado (h=hora). Seleccionar **Início** (Pausa+Carga). Uma vez iniciado o programa não é possível fazer regulações.

## Velocidade de centrifugação em rpm/ (sem centrifugação final)

É possível alterar a velocidade de centrifugação indicada ou seleccionar (Sem centrifugação final), a roupa fica dentro de água após o último enxaguamento, visor ---). A velocidade máxima de centrifugação que é possível seleccionar depende do modelo e do programa regulado.

## Funções adicionais → Tabela de programas, página 7

TurboPerfect Para lavar num período de tempo mais curto, sendo o efeito da lavagem equivalente ao do programa normal. Carga máxima → Tabela de programas, página 7.

EcoPerfect Para poupar energia, sendo o efeito da lavagem equivalente ao do programa normal.

Fácil (Menos ferro) Centrifugação especial seguida de fase antivincos. Centrifugação final delicada - ligeiro aumento da humidade residual da roupa.

Skin Care (Enxaguamento extra) Aumento do nível de água e enxaguamento adicional, tempo de lavagem prolongado. Para regiões com água muito macia ou para melhoria do resultado do enxaguamento.

## Fecho de segurança para crianças

no visor Protecção da máquina de lavar roupa contra a alteração inadvertida das funções reguladas.

**Activar:** após o início do programa, seleccionar **Início** (Pausa+Carga) durante 5 segundos. A indicação é exibida no visor durante aprox. 5 segundos, de seguida é indicado novamente o tempo "Pronto em".

**Desactivar:** seleccionar **Início** (Pausa+Carga) durante 5 segundos.

**Nota:** Se enquanto o fecho de segurança para crianças estiver activo for premida uma tecla, a indicação acende-se durante aprox. 5s, de seguida é indicado novamente o tempo "Pronto em".

fica aceso, se o selector de programas for deslocado com o fecho de segurança para crianças activo.

## Adicionar roupa posteriormente

no visor Premir a tecla **Início (Pausa+Carga)**, se após o início do programa se quiser adicionar peças de roupa. A máquina verifica se é possível adicionar roupa.

acende-se: é possível adicionar peças de roupa.

pisca: Aguardar que se acenda.

**Nota:** Só abrir o óculo, quando estiver aceso.

pisca: não é possível adicionar peças de roupa.

**Nota:** em caso de alto nível da água e/ou temperatura elevada, bem como durante a centrifugação, o óculo permanece bloqueado por motivos de segurança.

Para continuar com o programa, premir a tecla **Início** (Pausa+Carga).

## Modo de poupança de energia

A iluminação do visor apaga-se após alguns minutos, **Início (Pausa+Carga)** pisca.

Para activar a iluminação, premir qualquer tecla.

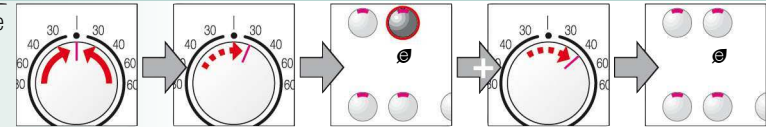
## Início (Pausa+Carga)

Para iniciar o programa ou para adicionar peças de roupa e activar/desactivar o fecho de segurança para crianças.

# Regulações individuais

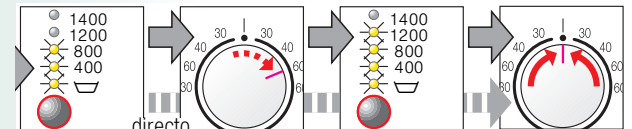
## Sinal sonoro

1. Activar o modo de regulação do volume do sinal sonoro



colocar em 1 passo para a direita premir e manter + 1 passo para a direita, soltar

### Volume dos sinais sonoros das teclas



Regular o volume de som para ... directo Regular o volume de som\* colocar em

0 1 2 3 4 \* se necessário, seleccionar várias vezes

# Indicações importantes

## Cuidar da roupa e da máquina

- Para a dosagem dos detergentes e outros produtos, seguir sempre as instruções do fabricante.
- Esvaziar os bolsos.
- Retirar todos os objectos metálicos (clips, etc.).
- Lavar roupa delicada dentro de uma rede/um saco (meias, cortinas, sutiãs com aros).
- Fechar os fechos de correr, abotoar as fronhas.
- Escovar a areia dos bolsos e das dobras.
- Retirar os rodízios das cortinas ou juntá-los numa rede/num saco.

## Roupa com um grau de sujidade diferente

- Lavar separadamente a roupa nova.
- ligeira Sem pré-lavagem. Se necessário, seleccionar a função adicional **TurboPerfect**.
- Se necessário, tratar nódoas previamente.
- forte Introduzir menos roupa. Seleccionar programa com pré-lavagem.

## Pôr de molho Inserir apenas roupa da mesma cor.

Deitar o activador/detergente, seguindo as indicações do fabricante, no compartimento II. Colocar o selector de programas em **Algodón/Algodão frio** e seleccionar **Início** (Pausa+Carga). Após cerca de 10 minutos, seleccionar **Início (Pausa+Carga)** para parar o programa. Decorrido o tempo de pôr de molho pretendido, seleccionar novamente **Início** (Pausa+Carga), caso se pretenda prosseguir com o programa ou alterar o programa.

## Lavagem com goma A roupa não deve estar tratada com amaciador.

A lavagem com goma líquida é possível em todos os programas de lavagem. Colocar a dose de goma, de acordo com as instruções do fabricante, no compartimento do amaciador (se necessário, limpar primeiro).

## Tingir/descolorir

Tingir roupa apenas em quantidades moderadas. O sal pode danificar o aço inoxidável! Seguir as instruções do fabricante da tinta! Não descolorir roupa na máquina!

## Dispositivo para detergente líquido dependendo do modelo

Posicionar dispositivo para dosear detergente líquido:

- Remover a gaveta do detergente por completo → página 9
- Deslocar o dispositivo para a frente e encaixar.

Não utilizar o dispositivo (empurrá-lo para cima): no caso de detergentes em gel e detergente em pó, no caso de programas com + **Prelav. (Pré-lavagem)** e a opção Pronto em.







## Funções adicionais; opções; indicações

máx. Tipo de roupa

°C

<b>Algodón/Algodão</b>	frio, 20, 40, 60, 90 °C	7 kg/ 4 kg*	tecidos fortes e resistentes a altas temperaturas, de algodão ou linho	TurboPerfect ; EcoPerfect  (Menos ferro), Skin Care (Enxaguamento extra)
<b>+ Prelav. (Pré-lavagem)</b>	60 °C			
<b>Sintéticos</b>	frio, 40 °C	3,5 kg	tecidos de limpeza fácil de algodão, linho, fibras sintéticas ou tecidos mistos	TurboPerfect , EcoPerfect  (Menos ferro), Skin Care (Enxaguamento extra)
<b>Mix</b>	30 °C		tecidos de algodão ou tecidos sintéticos	TurboPerfect , EcoPerfect  (Menos ferro), Skin Care (Enxaguamento extra); pode lavar-se tipos de roupa diferentes em conjunto
<b>Delicado/Seda</b>	frio		para tecidos delicados laváveis na máquina, p. ex., seda, cetim, fibras sintéticas ou tecidos mistos (p. ex., cortinas)	TurboPerfect , EcoPerfect  (Menos ferro), Skin Care (Enxaguamento extra); sem centrifugação entre fases de lavagem
<b>Lana/Lã</b>	frio, 30 °C	2 kg	tecidos de lã ou com percentagem de lã laváveis à mão ou na máquina	programa de lavagem especialmente delicado para evitar amarrotar a roupa, pausas do programa mais longas (tecidos repousam na água de lavagem)
<b>Rápido 15'</b>	30 °C		tecidos de limpeza fácil de algodão, linho, fibras sintéticas ou tecidos mistos	programa curto com cerca de 15 minutos de duração, adequado para roupa pouco suja

## Programas adicionais /Centrif. adicional (Enxaguamento/Centrifugação), (Escoamento)

\* carga reduzida com a função adicional TurboPerfect .

Programas sem pré-lavagem: deitar o detergente no compartimento I. Programas com pré-lavagem: dividir o detergente pelos compartimentos I e II.



Robert Bosch Hausgeräte GmbH  
Carl-Wery Str. 34  
81739 München/Almanha

WAQ20367EE / ...



## Indicações de segurança

- Ler atentamente as instruções de utilização e de instalação, bem como todas as informações que acompanham a máquina de lavar roupa e proceder em conformidade.
- Guardar toda a documentação para posterior consulta.

**Perigo de choque eléctrico!** - Puxar sempre pela ficha e nunca pelo cabo eléctrico!  
- Nunca ligar/desligar a ficha com as mãos húmidas.

**Perigo de morte!** No final da vida útil do aparelho:  
- Desligar a ficha da tomada.  
- Cortar o cabo eléctrico e afastá-lo do aparelho juntamente com a ficha.  
- Destruir o fecho do óculo. Deste modo, as crianças não se conseguem fechar dentro da máquina, correndo perigo de morte.

**Perigo de asfixia!** - Manter embalagens, películas e componentes das embalagens fora do alcance das crianças.

**Perigo de intoxicação!** - Guardar detergentes e produtos de tratamento adicionais fora do alcance das crianças.

**Perigo de explosão!** - Peças de roupa pré-tratadas com produtos de limpeza contendo diluentes, p. ex., tira-nódoas/benzina podem, depois de colocadas na máquina, provocar uma explosão. Antes da lavagem na máquina, enxaguar bem essas peças de roupa à mão.

**Perigo de ferimentos!** - O óculo pode atingir temperaturas muito elevadas.  
- Cuidado ao fazer o escoamento de água de lavagem quente.  
- Não subir para cima da máquina de lavar roupa.  
- Não se apoiar no óculo aberto.  
- Não tocar no tambor se este ainda estiver a rodar.  
- Cuidado ao abrir a gaveta do detergente com a máquina em funcionamento.

## Valores de consumo dependendo do modelo

Programa	Carga	Electricidade***	Água***	Duração do programa***
Algodón/Algodão frio	7 kg	0,27 kWh	66 l	2 ½ h
Algodón/Algodão 20 °C	7 kg	0,35 kWh	66 l	2 ½ h
Algodón/Algodão 40 °C*	7 kg	1,02 kWh	66 l	2 ¾ h
Algodón/Algodão 60 °C	7 kg	1,24 kWh	66 l	2 ¾ h
Algodón/Algodão 90 °C	7 kg	2,16 kWh	76 l	2 ¾ h
Sintéticos 40 °C*	3,5 kg	0,64 kWh	55 l	1 ¾ h
Mix 30 °C	3,5 kg	0,22 kWh	49 l	1 h
Delicado/Seda frio	2 kg	0,05 kWh	34 l	¾ h
Lana/Lã 30 °C	2 kg	0,17 kWh	39 l	¾ h

\* Regulação dos programas para ensaio nos termos da norma EN60456 em vigor.  
Indicações para testes comparativos: Para testar os programas de ensaio, lavar o volume de carga indicado à velocidade máxima de centrifugação.

Programa	Função adicional	Carga	Consumo de energia anual	Consumo de água anual
Algodón/Algodão 40/60 °C	EcoPerfect **	7/3,5 kg	174 kWh	8140 l

\*\* Regulação dos programas para ensaio e aposição do rótulo energético de acordo com a Directiva 2010/30/CE com água fria (15 °C).

\*\*\* Os valores diferem dos indicados, em função da pressão, da dureza e da temperatura de admissão da água utilizada, assim como da temperatura ambiente, tipo, quantidade e nível de sujidade da roupa, detergente utilizado, oscilações da tensão eléctrica e das funções adicionais seleccionadas.

# Limpeza



- Perigo de choque eléctrico! Desligar a ficha da tomada!
- Perigo de explosão! Não utilizar diluentes!

## Antes da primeira lavagem

Não colocar roupa na máquina! Abrir a torneira da água. Deitar no compartimento II:

- cerca de 2 litros de água,
- detergente (dosagem de acordo com as indicações do fabricante para sujidade ligeira e o grau de dureza da água correspondente).

Colocar o selector de programas em **Algodón/Algodão 60 °C**, função adicional TurboPerfect e seleccionar **Início** (Pausa+Carga). No fim do programa, colocar o selector de programas em **Stop**.

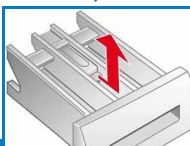
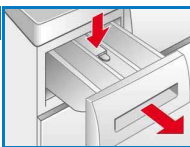
## Carcaça da máquina, painel de comando

- Remover resíduos de detergente imediatamente.
- Limpar com um pano macio húmido.
- É proibido limpar com jacto de água.

## Limpeza da gaveta do detergente...

... em caso de restos de detergente ou de amaciador.

1. Puxar para fora, pressionar o dispositivo e remover a gaveta por completo.
2. Remover o dispositivo: com o dedo pressionar o dispositivo de baixo para cima.
3. Para modelos com dispositivo para detergente líquido: Empurrar o dispositivo para cima e removê-lo para trás.
4. Com água e uma escova, lavar e secar bem a gaveta do detergente e o dispositivo.
5. Colocar e encaixar o dispositivo (encaixar o cilindro no pino-guia).
6. Inserir a gaveta do detergente.



Deixar a gaveta do detergente aberta para que possa secar completamente.

## Tambor

Deixar o óculo aberto para que o tambor possa secar. Manchas de ferrugem - utilizar um produto de limpeza sem cloro, não utilizar palha-de-aço.

## Eliminar o calcário *Sem roupa na máquina!*

Se o detergente for correctamente doseado, não é necessário. Caso contrário, proceder de acordo com as instruções do fabricante do produto anticalcário. Eliminar o calcário de acordo com as instruções do fabricante do produto anticalcário. No nosso website ou junto do serviço de assistência técnica podem ser obtidos produtos anticalcário adequados → *Instruções de instalação.*

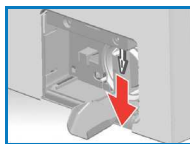
## Desbloqueio de emergência, *por ex., em caso de falha de energia*

O programa prossegue quando voltar a haver corrente. Se, no entanto, for necessário retirar a roupa, é possível abrir o óculo como se descreve a seguir:

### Perigo de queimadura!

A água de lavagem e a roupa podem estar quentes Eventualmente, deixá-las arrefecer primeiro. Não tocar no tambor se este ainda estiver a rodar. Não abrir o óculo, se for possível ver água através do vidro.

1. Colocar o selector de programas em **Stop** e desligar a ficha da tomada.
2. Escoar a água de lavagem → *página 10.*
3. Puxar o desbloqueio de emergência com uma ferramenta para baixo e largá-lo. A seguir é possível abrir o óculo.



## Indicações no visor *dependendo do modelo*

<b>E: 16</b>	Fechar bem o óculo; eventualmente há roupa entalada.
<b>E: 17</b> <b>E: 29</b>	Abrir completamente a torneira da água (água fria); mangueira de admissão dobrada/entalada; limpar o filtro de rede → <i>página 10</i> , pressão da água demasiado baixa.
<b>E: 18</b>	- Bomba de descarga entupida; limpar a bomba de descarga → <i>página 10.</i> - Mangueira de descarga/tubo de escoamento entupidos; limpar a mangueira de descarga no sifão → <i>página 10.</i> - Formação de espuma intensa → <i>página 11</i> , indicação de estado <b>lavar</b> pisca.
<b>E: 23</b>	Água no tabuleiro inferior de recolha, aparelho com fugas de água. Contactar o serviço de assistência técnica!
<b>R: 10</b>	- Abrir completamente a torneira da água (água quente). - Mangueira de admissão dobrada/entalada. - Pressão da água demasiado baixa. Limpar o filtro de rede → <i>página 10.</i> - Mangueira de água quente por ligar, aparelho funciona apenas com água fria. Ignorar indicação, apenas na primeira fase de lavagem!
<b>CL</b>	Fecho de segurança para crianças activado: desactivar → <i>página 5.</i>

# Manutenção

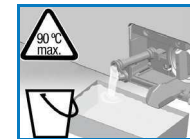
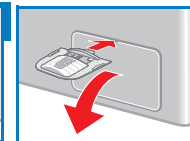
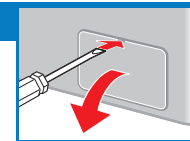


- Perigo de queimadura! Deixar arrefecer a água de lavagem!
- Fechar a torneira da água!

## Bomba de descarga

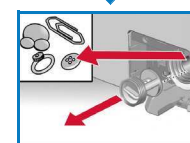
Colocar o selector de programas em **Stop** e desligar a ficha da tomada.

1. Abrir a tampa de serviço com uma chave de parafusos ou o dispositivo para detergente líquido (dependendo do modelo) e retirá-la.
2. Abrir o canal de escoamento da água e colocar um recipiente de capacidade suficiente por baixo.
3. **Para modelos com mangueira de descarga:** Retirar a mangueira de descarga do suporte e puxá-la da carcaça. Retirar o tampão, deixar escorrer a água de lavagem para o recipiente. Colocar o tampão, apertando-o bem, e inserir a mangueira de descarga no suporte.



- 3\* **Para modelos sem mangueira de descarga:** Desenroscar cuidadosamente a tampa da bomba cerca de 180°, até a água de lavagem começar a escorrer. Quando o recipiente estiver cheio, enroscar a tampa da bomba e esvaziar o recipiente. Repetir estes passos até a água de lavagem ter escorrido toda para fora.

4. Desapertar cuidadosamente a tampa da bomba (água residual).
5. Limpar o espaço interior, a rosca da tampa da bomba e o corpo da bomba (a roda de pás da bomba de descarga tem de rodar livremente).
6. Voltar a colocar a tampa da bomba e a apertá-la.
7. Fechar o canal de escoamento da água.
8. Colocar e fechar a tampa de serviço.



Para evitar que, na próxima lavagem, esorra detergente não utilizado para o esgoto: Deitar 2 litros de água no compartimento **II** e iniciar o programa (**Escoamento**).

## Mangueira de escoamento no sifão

Colocar o selector de programas em **Stop** e desligar a ficha da tomada.

1. Soltar a braçadeira, puxar a mangueira de escoamento com cuidado (água residual).
2. Limpar a mangueira de escoamento e o tubo do sifão.
3. Voltar a inserir a mangueira de escoamento e proteger o ponto de união com uma braçadeira.



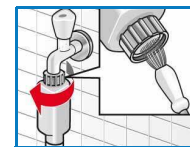
## Filtro de rede na admissão de água

### Perigo de choque eléctrico!

Não mergulhar em água o dispositivo de segurança Aqua-Stop (possui uma válvula eléctrica).

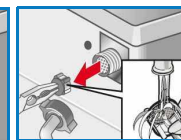
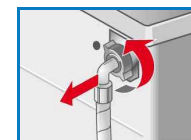
Retirar a pressão da água na mangueira de admissão:

1. Fechar a torneira da água.
2. Seleccionar um programa qualquer (excepto Centrif. adicional (**Escoamento**)).
3. Seleccionar o programa **Início** (Pausa+Carga). Deixar o programa correr durante cerca de 40 segundos.
4. Colocar o selector de programas em **Stop**. Desligar a ficha da tomada. Limpar o filtro de rede:
5. Retirar a mangueira da torneira da água. Limpar o filtro de rede com uma escova pequena.



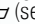

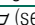



**E/ou** em modelos Standard e Aqua-Secure:  
Retirar a mangueira na parte traseira do aparelho, extrair o filtro de rede com a pinça e limpá-lo.

6. Ligar a mangueira e controlar a respectiva estanquidade.





## Que fazer, se ...

● Houver derrame de água.	<ul style="list-style-type: none"> <li>- Fixar correctamente/substituir a mangueira de escoamento.</li> <li>- Apertar a união roscada da mangueira de admissão.</li> </ul>
● Não houver admissão de água. O detergente não for adicionado.	<ul style="list-style-type: none"> <li>- <b>Início (Pausa+Carga)</b> foi seleccionado?</li> <li>- A torneira da água foi aberta?</li> <li>- O filtro de rede está entupido? Limpar o filtro de rede → <i>página 10</i>.</li> <li>- A mangueira de admissão está dobrada ou entalada.</li> </ul>
● Não se conseguir abrir o óculo.	<ul style="list-style-type: none"> <li>- Função de segurança activa. Programa cancelado? → <i>página 4</i>.</li> <li>- A opção  (sem centrifugação) está seleccionada? → <i>página 3, 4</i>.</li> <li>- Só é possível abrir com o desbloqueio de emergência? → <i>página 9</i>.</li> <li>- Óculo trancado após paragem da máquina: Ligar a máquina de lavar roupa e aguardar 5 segundos.</li> </ul>
● O programa não iniciar.	<ul style="list-style-type: none"> <li>- <b>Início (Pausa+Carga)</b> ou o tempo  (<b>Pronto em</b>) estão seleccionados?</li> <li>- O óculo está fechado?</li> <li>- Fecho de segurança para crianças activo? Desactivar → <i>página 5</i>.</li> </ul>
● A água de lavagem não for escoada.	<ul style="list-style-type: none"> <li>- A opção  (sem centrifugação) está seleccionada? → <i>página 3, 4</i>.</li> <li>- Limpar a bomba de descarga → <i>página 10</i>.</li> <li>- Limpar o tubo de escoamento e/ou a mangueira de escoamento.</li> </ul>
● Não for visível água dentro do tambor.	<ul style="list-style-type: none"> <li>- Não há problema - água abaixo do campo de visão.</li> </ul>
● O resultado da centrifugação não for satisfatório. A roupa estiver molhada/demasiado húmida.	<ul style="list-style-type: none"> <li>- Não há problema - o sistema de controlo de desequilíbrio interrompeu a centrifugação, distribuição desigual da roupa.</li> <li>- Distribuir as peças de roupa pequenas e grandes dentro do tambor.</li> <li>- A opção <b>Fácil</b>  (<b>Menos ferro</b>) foi seleccionada? → <i>página 5</i>.</li> <li>- Foi seleccionada uma velocidade de centrifugação demasiado baixa? → <i>página 5</i>.</li> </ul>
● A duração do programa for alterada durante o ciclo de lavagem.	<ul style="list-style-type: none"> <li>- Não há problema - o decurso do programa é optimizado tendo em conta o respectivo processo de lavagem. Isto pode fazer com que a duração do programa seja alterada no visor.</li> </ul>
● Forem realizados vários ciclos de centrifugação.	<ul style="list-style-type: none"> <li>- Não há problema - o sistema de controlo de desequilíbrio está a controlar o desequilíbrio.</li> </ul>
● Estiver água residual no compartimento do amaciador.	<ul style="list-style-type: none"> <li>- Não há problema - a eficácia do amaciador não é prejudicada.</li> <li>- Se necessário, limpar o dispositivo → <i>página 9</i>.</li> </ul>
● Ocorrerem odores na máquina de lavar roupa.	<ul style="list-style-type: none"> <li>- Executar o programa <b>Algodão/Algodão 90 °C</b> sem roupa. Adicionar detergente para lavagem completa.</li> </ul>
● A indicação de estado <b>lavar</b> piscar. Sair detergente para fora da gaveta do detergente.	<ul style="list-style-type: none"> <li>- Foi utilizado demasiado detergente? Misturar 1 colher de sopa de amaciador e 1/2 litro de água e deitar no compartimento II (<i>excepto no caso de tecidos do tipo Outdoor e com penas</i>).</li> <li>- Reduzir a dose de detergente na próxima lavagem.</li> </ul>
● Houver forte formação de ruído, vibrações e "deslocamento" durante a centrifugação.	<ul style="list-style-type: none"> <li>- Pés da máquina bem fixos?</li> <li>- Fixar os pés da máquina → <i>Instruções de instalação</i>.</li> <li>- Os dispositivos de segurança para transporte foram removidos?</li> <li>- Retirar os dispositivos de segurança para transporte → <i>Instruções de instalação</i>.</li> </ul>
● Houver ruídos durante a centrifugação e o escoamento.	<ul style="list-style-type: none"> <li>- Limpar a bomba de descarga → <i>página 10</i>.</li> </ul>
● O visor/indicadores luminosos não funcionarem com a máquina em funcionamento.	<ul style="list-style-type: none"> <li>- Modo de poupança de energia → <i>página 5</i>.</li> <li>- Corte de energia?</li> <li>- Disjuntor disparou/fusíveis queimaram? Substituir os fusíveis/ligar o disjuntor.</li> <li>- O modo de poupança de energia está activo?</li> <li>- Se a anomalia persistir, contactar o serviço de assistência técnica.</li> </ul>
● O programa demorar mais do que é habitual.	<ul style="list-style-type: none"> <li>- Não há problema - sistema de controlo de desequilíbrio está a controlar o desequilíbrio através da distribuição repetida da roupa.</li> <li>- Não há problema - sistema de controlo da espuma activo - é activado um ciclo de enxaguamento.</li> </ul>
● Houver resíduos de detergente na roupa.	<ul style="list-style-type: none"> <li>- Por vezes, os detergentes sem fosfatos contêm resíduos insolúveis na água.</li> <li>- Seleccionar o programa /Centrif. adicional  ou escovar a roupa depois de lavada.</li> </ul>

Se não for possível eliminar uma anomalia (desligar/ligar) ou for necessária uma reparação:

- Colocar o selector de programas em **Stop** e desligar a ficha da tomada.
- Fechar a torneira de água e contactar o serviço de assistência técnica → *Instruções de instalação*.



Máquina de lavar roupa



**BOSCH**

pt Instruções de Utilização