

# A sua nova máquina de secar roupa

**Parabéns** - Acabou de adquirir um electrodoméstico moderno e de qualidade da marca Bosch. A máquina de secar distingue-se por um baixo consumo de energia.

Cada máquina de secar, que sai da nossa fábrica, é cuidadosamente testada quanto ao seu perfeito estado de funcionamento. Caso tenha alguma dúvida, o nosso Serviço de Assistência Técnica está à sua inteira disposição.

**Eliminação ecológica**  
Elimine a embalagem de forma ecológica. Este aparelho está marcado de acordo com a Directiva comunitária 2002/96/CE relativa aos resíduos de equipamentos eléctricos e electrónicos (waste electrical and electronic equipment - WEEE). Esta directiva estabelece o quadro comunitário para a recolha e valorização dos equipamentos usados.

Para mais informações sobre os nossos produtos, acessórios, peças de substituição e serviços, visite: [www.bosch-home.com](http://www.bosch-home.com)

Siga as instruções de segurança na Pág. 11!

Leia as presentes instruções antes de colocar a máquina de secar roupa em funcionamento!

**Índice**

	Preparação	2
	Regulação dos programas	2
	Secagem	3/4
	Indicações sobre a roupa	5
	Manutenção e limpeza	6
	Tabela de programas	7
	Instalação	8
	Protecção contra geada / Transporte	8
	Dados técnicos	9
	Acessórios opcionais	9
	O que fazer, se ... / Serviço de assistência técnica	10
	Instruções de segurança	11

## Utilização adequada

- exclusivamente para uso doméstico,
- apenas para secar tecidos que foram lavados com água.

**Não deixe crianças junto da máquina de secar sem vigilância!**  
Mantenha os animais domésticos afastados da máquina de secar!  
A máquina de secar só pode ser utilizada por crianças com mais de 8 anos, pessoas com capacidades físicas, sensoriais ou psíquicas diminuídas ou pessoas sem experiência ou conhecimentos para tal, se estiverem sob vigilância ou se a operação da máquina lhes tiver sido explicada por uma pessoa responsável!

## Preparação

**Em caso algum, deve usar uma máquina de secar danificada!**  
Informe o Serviço de Assistência Técnica!

**Apenas com mãos secas!**  
Pegue apenas na ficha!

**Tire todos os objectos dos bolsos.**  
Atenção aos isqueiros!  
O tambor tem de estar vazio, antes de colocar a roupa!

## Secar

**Antes da primeira secagem**  
seque uma vez sem roupa → Página 7.

**Verificar a máquina de secar roupa**

**Ligar a ficha à tomada**

## Separar + colocar a roupa na máquina

**Seleccionar + regular o programa**  
Seleccionar o programa de secagem ...  
... e ajustá-lo individualmente

## Seleccionar a tecla Início/Stop

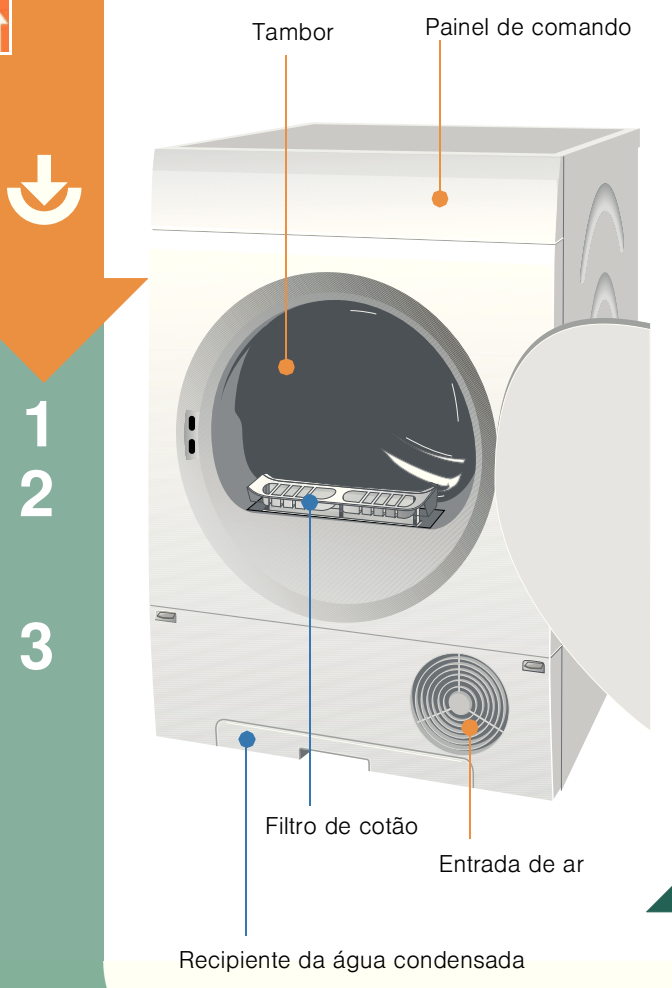
Funções adicionais; Indicações de status/ serviço	Selector de programas	Tabela de programas detalhada → Página 7.



	Fim/ Protecção contra vincos
	Aceso → Esvaziar recipiente para água condensada.
	Pisca → Limpar filtro de algodão e/ou refrigerador de ar.
	Temperatura reduzida para tecidos delicados , p.ex., para acrílico, poliamida, elastano, acetato; em caso de tempo de secagem mais longo.
	Reduz a formação de vincos e prolonga a fase de protecção anti-vincos no fim do programa;

Utilize a máquina de secar apenas com o filtro de algodão inserido!

**1** **2**



## Secar

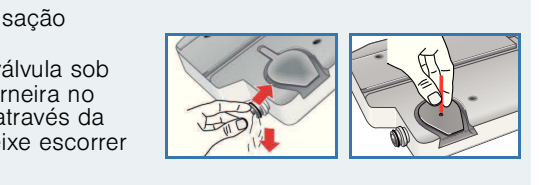
**3**

## Esvaziar a água de condensação

- Retire o recipiente de água de condensação e segure-o na horizontal.
- Abra o tampão.
- Despeje a água de condensação.



Verifique se a válvula do recipiente de água de condensação está suja:  
Caso se tenha depositado algodão na válvula → lave a válvula sob água a correr. Deite também um pouco de água da torneira no recipiente de água de condensação vazio e esvazie-o através da válvula. Para isso, pressione a válvula para dentro e deixe escorrer a água toda.



- Remova regularmente os depósitos no orifício da tampa de fecho com um objecto pontiagudo.
- Feche o tampão.
- Insira o recipiente sempre completamente, até encaixar. Se o indicador luminoso **Vaciado de depósito/Limp.** após a limpeza do filtro de algodão → página 10.

## Limpar o filtro de algodão

- Abra a porta, puxe o filtro de algodão para fora.
- Remova o algodão (passe com a mão sobre o filtro de algodão). Se o filtro de algodão estiver muito sujo ou entupido, passe-o por água quente e depois seque-o bem!
- Insira novamente o filtro de algodão até que o clipe se encaixe.
- Limpe o algodão da porta/zona da porta.



## Desligar a máquina de secar roupa

Posicione o selector de programas em **Stop**. Não deixe a roupa dentro da máquina de secar!

## Retirar a roupa

A sua máquina de secar dispõe de uma função automática anti-vincos. Após o fim do programa, o tambor mantém-se em movimento em intervalos regulares, durante 30 minutos. A roupa fica solta e macia (se seleccionar a função adicional **Fácil** 90 minutos - conforme o modelo).

## Fim de programa

assim que pisca a lâmpada indicadora **Terminado** (Fim/ Protecção contra vincos)

## Introduzir mais roupa ou retirá-la

O tambor e a porta podem estar quentes!

O ciclo de secagem pode ser interrompido para introduzir mais roupa ou para a retirar. De seguida, o programa tem de prosseguir até terminar!

- Abra a porta, o ciclo de secagem é interrompido.
- Introduza mais roupa ou retire-a e feche a porta.
- Caso seja necessário, volte a seleccionar o programa e as funções adicionais.
- Selecione a tecla **Início/Stop**.

**4**

## Indicações sobre a roupa ...

### Identificação dos tecidos

**Respeite as instruções de lavagem do fabricante!**

- Secar à temperatura normal.
- Secar a baixas temperaturas → seleccione, adicionalmente, **Delicado**.
- Não secar na máquina.

Respeite impreterivelmente as instruções de segurança → **Página 11!**  
Por exemplo, não seque os seguintes tecidos na máquina de secar:

- Tecidos não permeáveis ao ar (p.ex., com borracha).
- Tecidos delicados (seda ou cortinas sintéticas) → formação de vincos!
- Roupa suja de óleo.

### Antes da primeira secagem

– Não introduza a roupa! Posicione o selector de programas no programa Resistentes/Algod → **Página 7** e seleccione **Início/Stop**. No fim do programa posicione o selector de programas em **Stop**.

### Sugestões de secagem

- Para obter uma secagem uniforme, separe a roupa por tipo de tecido e programa de secagem.
- Seque sempre os têxteis muito pequenos (p.ex., meias de bebé) juntamente com peças de roupa grandes (p.ex., toalhas).
- Aperte os fechos, colchetes e botões. Ate os cintos de tecido, fitas etc.
- Não deixe secar demasiado os tecidos sintéticos → risco de formação de vincos! Deixe a roupa acabar de secar ao ar.
- Não engome a roupa imediatamente depois da secagem, deixe-a dobrada durante algum tempo → Assim a humidade residual distribui-se uniformemente.
- As malhas (p.ex., T-shirts, camisolas) costumam encolher na primeira secagem → Não use o programa **Extra seco**.
- A roupa com goma só em casos excepcionais deve ir à máquina de secar → A goma deposita-se na máquina e afecta a secagem.
- Quando lavar a roupa que pretende depois secar na máquina, doseie o amaciador de acordo com as indicações do fabricante.
- Com carga reduzida, use o programa de temporização → Optimização do resultado de secagem.

### Protecção do meio ambiente/ Dicas de poupança

- Antes de proceder à secagem, centrifugue bem a roupa na máquina de lavar → Velocidades de centrifugação mais altas reduzem o tempo de secagem e o consumo de energia, centrifugue também os sintéticos.
- Use a capacidade de carga máxima recomendada, mas não a ultrapasse → **Tabela de programas** **Página 7**.
- Areje bem o local durante o ciclo de secagem.
- Limpe o filtro de algodão depois de cada ciclo de secagem → **Página 4**.
- Não tape nem cole a entrada de ar.

**5**

## Manutenção e limpeza

### Exterior da máquina, painel de comandos, entrada de ar, sensores de humidade

- Limpe com um pano macio e húmido.
- Não utilize produtos de limpeza e solventes agressivos.
- Remova de imediato restos de detergente e de produtos de limpeza.

Limpe o refrigerador de ar 5-6 vezes por ano ou quando pisca **Vaciado de depósito/Limp.** após a limpeza do filtro de algodão.

### Refrigerador de ar

- Tire o refrigerador de ar para poder limpá-lo!
- Deixe a máquina de secar arrefecer.
- É possível que saia água residual, coloque um pano absorvente por baixo da tampa de manutenção.

- Desbloqueie a tampa de manutenção (1).
- Abra a tampa de manutenção totalmente (2).

- Rode ambas as alavancas de fecho para o exterior (1).
- Puxe o inserto anterior para fora (2).

- Retire o refrigerador de ar.

Não danifique o refrigerador de ar!  
Limpe-o apenas com água quente mas não use objectos duros/ de arestas vivas!

- Limpe o refrigerador de ar totalmente, deixe escorrer bem a água. Limpe os vedantes.
- Insira primeiro o refrigerador de ar (pega em baixo) e depois o inserto anterior.
- Rode as duas alavancas de fecho para trás.
- Bloqueie a tampa de manutenção.

### Sensores de humidade

A secadora está equipada com sensores de humidade em aço inox. Os sensores de humidade medem o grau de humidade da roupa. Após um longo período de utilização da máquina, é possível que se forme uma camada fina de calcário sobre os sensores de humidade.

- Abra a porta.
- Limpe os sensores de humidade com uma esponja húmida de superfície rugosa.

Não utilizar palha de aço nem produtos abrasivos!

**6**



## PROGRAMAS

## TIPO DE TECIDO E INDICAÇÕES

Algodão/Algodão max. 7 kg

Sintéticos max. 3,5 kg

Seco para guardar

Extra seco

60 min quente/quentes

40 min quente/quentes

20 min quente/quentes

20 min frio

Tecidos fortes e resistentes a altas temperaturas, de algodão ou linho.

Roupa que não precisa de ser engomada de fibras sintéticas e tecidos mistos e algodão fácil de lavar.

Estado da roupa adequado para passar a ferro (passar a roupa a ferro para eliminar vincos).

Para roupa sem revestimento.

Para roupa com partes espessas em várias camadas.

Tecidos previamente secos, em várias camadas, delicados de fibras acrílicas ou pequenas peças individuais.

Também para acabar de secar.

Todos os tipos de tecidos. Para refrescar ou arejar peças de vestuário pouco usadas.

\* Apenas para o programa Algodão/Algodão.

\*\* Secagem pretendida seleccionável individualmente → Extra seco, Seco para guardar e Seco (conforme o modelo).

E possível o ajuste preciso do nível de secagem; os tecidos com várias camadas precisam de mais tempo de secagem que as peças de vestuário sem revestimentos. Recomendação: Secar separadamente!

92037 90007 51552



Robert Bosch Hausgeräte GmbH

Carl-Wery-Str. 34

81739 München/Deutschland

WTC84102EE

## Instalação

- Equipamento técnico: Máquina de secar, Instruções de utilização e de instalação
- Verifique se a máquina de secar sofreu danos de transporte!
- A máquina de secar é muito pesada. Não a levante sozinho!
- Atenção às arestas vivas!
- Não levante a máquina pelos elementos salientes (p.ex., a porta) - perigo de quebrar!
- Não instale a máquina numa divisão com risco de formação de geada. A água congelada pode provocar danos!
- Em caso de dúvida, peça a um técnico especializado para fazer a ligação!

1.

**Instalar a máquina de secar**

- A ficha tem de estar sempre acessível.
- Instale a máquina numa superfície limpa, firme e plana!
- Mantenha a entrada de ar na parte frontal da máquina de secar desimpedida.
- Mantenha o meio envolvente da máquina limpo.
- Nivele a máquina com a ajuda dos pés roscados à frente.

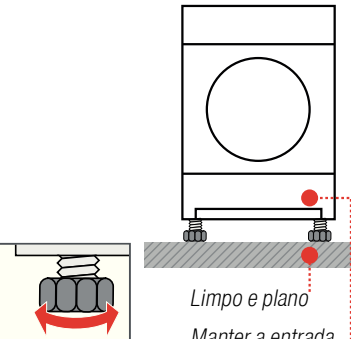
Em circunstância alguma, retire os pés roscados!



Não instale a máquina atrás de uma porta ou de uma porta de correr susceptível de bloquear ou impedir a abertura da porta da máquina. Deste modo, as crianças não conseguem fechar-se dentro da máquina, correndo perigo de vida!



Retire todos os acessórios do tambor. O tambor tem de estar vazio!



Limpe e planeje  
Manter a entrada de ar desimpedida

2.

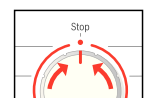
**Ligação eléctrica** Instruções de segurança → Página 11.

- Ligue a máquina a uma tomada de corrente alternada com contacto de segurança em conformidade com as normas, em caso de dúvida, peça a um técnico especializado para verificar a tomada!
- A tensão da instalação eléctrica tem de coincidir com a tensão indicada na máquina (→ Página 9)!
- A potência de ligação e o fusível necessário estão indicados na máquina.

3.

**Alterar a potência de ligação** Dar atenção ao fusível da tomada!

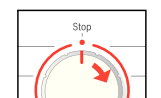
10 A 16 A



Posicionar em Stop.



Mater premida e Delicado1x para a direita.



Regular Ampere - Fácil



Regular Ampere - Fácil



Posicionar em Stop.

## Protecção contra geada/Transporte

**Preparação**

Esvaziar o recipiente de água de condensação → Página 4.



A máquina de secar contém água residual. Esta pode sair se colocar a máquina na diagonal.

## Dados técnicos

Dimensões (PxLxA)	60 x 60 x 85 cm
Peso	aprox. 35 kg
Carga máx.	7 kg
Recipiente para água de condensação	aprox. 4,2 l
Temperatura ambiente	5 - 35 °C
Tensão de ligação	220 - 240 V
Potência de ligação	2025 / 2600 W
Fusível	10 A / 16 A

Número de artigo

→ Chapa de características ou interior da porta

Número de fabrico

A chapa de características encontra-se na parte de trás da máquina de secar.

**Valores de consumo**

Os dados indicados são valores de referência determinados em condições de utilização normalizadas. São possíveis variações até 10 %. O valor da etiqueta é atingido com a potência máxima de aquecimento.

	Velocidade de centrifugação r.p.m. (Humidade residual)	Tempo de secagem** em min incluindo 8 min de tempo de arrefecimento		Consumo de energia** em kWh		
		10 A	16 A	10 A	16 A	
Algodón/Algodão 7 kg	Seco para guardar*	1400 (aprox. 50%)	98	90	3,32	3,32
		1000 (aprox. 60%)	117	106	3,92	3,92
		800 (aprox. 70%)	138	120	4,48	4,48
Seco 2*		1400 (aprox. 50%)	76	66	2,45	2,45
		1000 (aprox. 60%)	91	82	2,94	2,94
		800 (aprox. 70%)	106	96	3,43	3,43
Sintéticos 3,5 kg	Seco para guardar*	800 (aprox. 40%)	42	40	1,16	1,16
		600 (aprox. 50%)	53	45	1,45	1,45

\*Programas de ensaio de acordo com a norma DIN EN 61121

\*\*Os valores podem variar face aos valores indicados, em função da sub ou sobretensão, do tipo de tecido, da composição da roupa a secar, da humidade residual do tecido, bem como da carga.

## Acessórios opcionais (através do serviço de assistência técnica com o número de referência)

WIZ 11311

**Kit de união em coluna de lavar-secar**

Para poupar espaço, a máquina de secar pode ser colocada sobre uma máquina de lavar adequada, com a mesma profundidade e largura. É indispensável fixar a máquina de secar em cima da máquina de lavar, usando este kit de união! Se a placa de descanso da máquina de lavar tiver menos do que 544 mm de profundidade, contacte o serviço de assistência técnica ou dirija-se ao comércio especializado.

## O que fazer, se ..



Se não conseguir resolver a anomalia sem assistência (p.ex., desligar/ligar), contacte o nosso serviço de assistência. Encontramos sempre uma solução adequada, também de modo a evitar deslocações desnecessárias de técnicos. Confie na competência do fabricante, garantindo assim que a reparação é efectuada por técnicos com formação adequada, que dispõem de peças de substituição originais. Aqui ou no índice de serviços de assistência poderá encontrar os dados de contacto do **serviço de assistência** mais próximo si:

- BR 0800 704 5446

- BR Sao Paulo 11 2126-1950

- PT 707 500 545

Deverá indicar sempre ao serviço de assistência técnica o número de artigo (E-Nr.) e o número de fabrico (FD) do aparelho (ver interior da porta). Coloque o selector de programas em **Stop** e desligue a ficha da tomada.

- O indicador luminoso **Início/Stop** não está aceso. A ficha está ligada? O programa está seleccionado? Verifique o fusível da tomada.
- O indicador luminoso **Vaziado de depósito/Limp.** está aceso. Esvazie o recipiente da água de condensação → **Página 4.**
- O indicador luminoso **Vaziado de depósito/Limp.** está a piscar. Limpe o filtro de algodão → **Página 4.** Limpe ev. o refrigerador de ar → **Página 6.**
- A máquina não inicia a secagem. A tecla **Início/Stop** está seleccionada? A porta está fechada? O programa está seleccionado?
- Interrupção do programa logo após o início. A temperatura ambiente é superior a 5 °C?
- A máquina verte água. Nivele a máquina na horizontal.
- A porta abre-se sozinha. Feche a porta até ouvir um estalido.
- O objectivo de secagem não foi atingido ou o tempo de secagem é demasiado longo. Limpe o filtro de algodão → **Página 4.** Esvazie o recipiente de água de condensação. A temperatura ambiente é superior a 35 °C? → Areje o local. A entrada de ar pode estar tapada → Mantenha-a desimpedida. Regule o programa? → **Página 7.** O espaço de montagem da máquina é demasiado apertado? Assegure a circulação de ar. Falha de corrente → Ligue novamente a máquina. Camada fina de calcário sobre os sensores de humidade → Limpar os sensores de humidade → **Página 6.**
- Roupa húmida. Use um programa de secagem para acabar de secar → **Página 7.** A roupa quente dá a sensação de estar mais húmida do que realmente está!
- A humidade da divisão aumenta bastante. Areje suficientemente a divisão. A entrada de ar está tapada? → Mantenha-a desimpedida. Assegure-se que o refrigerador de ar está inserido.
- Um ou vários indicadores luminosos estão a piscar. Limpe o filtro de algodão e o refrigerador de ar → **Página 4/6.** Verifique as condições de instalação → **Página 8.** Desligue a máquina, deixe-a arrefecer, volte a ligá-la e depois inicie novamente o programa.
- Falha de corrente. Retire de imediato a roupa da máquina e estenda-a. O calor pode sair.

## Instruções de segurança



- Em caso de emergência** - Retire imediatamente a ficha da tomada ou desligue o fusível.
- Use a máquina de secar APENAS... NUNCA...**
  - no interior da sua casa.
  - para secar têxteis.
  - use a máquina de secar para outros fins que não os descritos acima.
  - altere a tecnologia ou as propriedades da máquina.
- Perigos**
  - A máquina não pode ser usada por crianças e pessoas sem instrução.
  - Não deixe as crianças junto da máquina de secar roupa, sem qualquer vigilância.
  - Mantenha os animais domésticos afastados da máquina de secar roupa.
  - Retire todos os objectos dos bolsos da roupa. Atenção especial aos isqueiros → **Perigo de explosão!**
  - Não se apoie nem se sente na porta → **Perigo de tombar!**
  - Abra a porta com cuidado. Pode sair vapor quente.
  - Prenda os cabos soltos → **Perigo de tropeçamento!**
  - Não utilize a máquina de secar se houver risco de geada!
- Ligação eléctrica**
  - Ligue a máquina de secar em conformidade com as normas a uma tomada de corrente alternada com contacto de segurança, caso contrário não há garantia de segurança.
  - A secção do cabo tem de estar bem dimensionada.
  - Utilize apenas um dispositivo de segurança contra correntes de defeito, com este símbolo:
  - A ficha e a tomada têm de ser compatíveis.
  - Não utilize tomadas múltiplas e/ou extensões.
  - Não pegue na ficha com as mãos húmidas → **Perigo de choque eléctrico!**
  - Nunca puxe a ficha pelo cabo para desligá-la da tomada.
  - Não danifique o cabo → **Perigo de choque eléctrico!**
- Funcionamento**
  - Coloque apenas roupa no tambor.
  - Antes de ligar a máquina de secar, verifique o conteúdo!
  - Não utilize a máquina de secar se a roupa tiver entrado em contacto com solventes, óleo, cera, gordura ou tinta (p.ex., espuma de cabelo, acetona, tira-nódoas, benzina etc.) → **Perigo de incêndio/explosão!**
  - Perigo provocado por poeiras (p.ex., pó de carvão, farinha): Não utilize a máquina de secar → **Perigo de explosão!**
  - Não utilize a máquina se a roupa contiver espuma/borracha → O material elástico pode ficar destruído e a máquina pode ficar danificada devido à possível deformação da espuma.
  - Desligue a máquina após o fim do programa.
  - A água de condensação não é água potável e pode estar suja de algodão!
- Avaria**
  - Não utilize a máquina em caso de avaria ou suspeita de avaria, a reparação deve ser efectuada apenas pelo Serviço de Assistência Técnica.
  - Não utilize a máquina com cabo danificado. A substituição do cabo deve ser efectuada apenas pelo Serviço de Assistência Técnica, para evitar perigos.
  - Por questões de segurança, utilize apenas peças de substituição e acessórios originais.
- Peças de substituição**
  - Máquina de secar: Retire a ficha da tomada, **depois** corte o cabo do aparelho. Entregue a máquina no Ecocentro.
  - Embalagem: Não deixe as crianças brincar com as embalagens → **Perigo de asfixia!**
  - Todos os materiais são amigos do ambiente e reutilizáveis. Elimine a embalagem de forma ecológica.



Máquina de secar roupa

BOSCH

pt Instruções de Utilização



# A sua nova máquina de secar roupa

**Parabéns** - Acabou de adquirir um electrodoméstico moderno e de qualidade da marca Bosch.  
A máquina de secar distingue-se por um baixo consumo de energia.

Cada máquina de secar, que sai da nossa fábrica, é cuidadosamente testada quanto ao seu perfeito estado de funcionamento.  
Caso tenha alguma dúvida, o nosso Serviço de Assistência Técnica está à sua inteira disposição.

## Eliminação ecológica

Elimine a embalagem de forma ecológica.  
Este aparelho está marcado de acordo com a Directiva comunitária 2002/96/CE relativa aos resíduos de equipamentos eléctricos e electrónicos (waste electrical and electronic equipment - WEEE).  
Esta directiva estabelece o quadro comunitário para a recolha e valorização dos equipamentos usados.

Para mais informações sobre os nossos produtos, acessórios, peças de substituição e serviços, visite: [www.bosch-home.com](http://www.bosch-home.com)

## Utilização adequada

- exclusivamente para uso doméstico,
- apenas para secar tecidos que foram lavados com água.



**Não deixe crianças junto da máquina de secar sem vigilância!**  
**Mantenha os animais domésticos afastados da máquina de secar!**  
A máquina de secar só pode ser utilizada por crianças com mais de 8 anos, pessoas com capacidades físicas, sensoriais ou psíquicas diminuídas ou pessoas sem experiência ou conhecimentos para tal, se estiverem sob vigilância ou se a operação da máquina lhes tiver sido explicada por uma pessoa responsável!.

## Preparação Instalação ver Página 8

Antes de seque

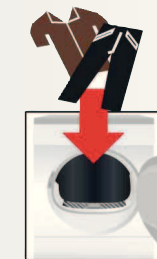
Verifi



Em caso algum, deve usar uma máquina de secar danificada!  
Informe o Serviço de Assistência Técnica!



Apenas com mãos secas!  
Pegue apenas na ficha!



## Separar + colocar a roupa

Tire todos os objectos dos bolsos.  
Atenção aos isqueiros!  
O tambor tem de estar vazio, antes de colocar

## Seleccionar + regular

Seleccionar o progr

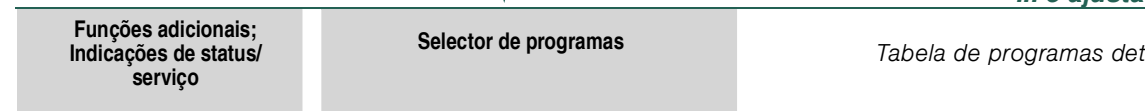
... e ajustá



Siga as instruções de segurança na Pág. 11!



Leia as presentes instruções antes de colocar a máquina de secar roupa em funcionamento!



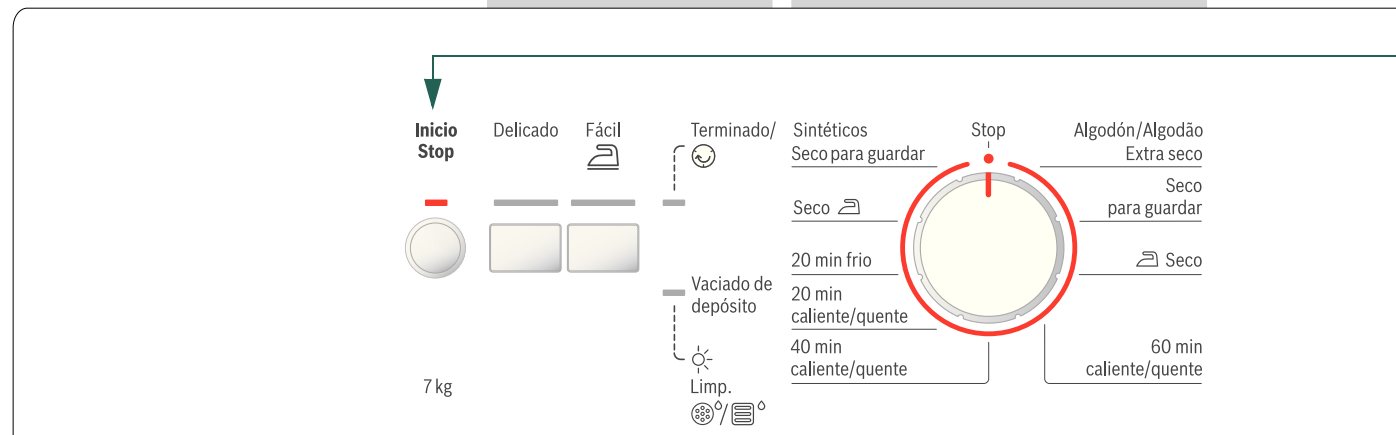
Seleccionar



Utilize a m  
apenas c  
inserido!

## Índice

	Pág.
Preparação	2
Regulação dos programas	2
Secagem	3/4
Indicações sobre a roupa	5
Manutenção e limpeza	6
Tabela de programas	7
Instalação	8
Protecção contra geada / Transporte	8
Dados técnicos	9
Acessórios opcionais	9
O que fazer, se ... / Serviço de assistência técnica	10
Instruções de segurança	11



<b>Terminado</b> ☺	Fim/ Protecção contra vincos
<b>Vaciado de depósito</b>	Aceso → Esvaziar recipiente para água condensada.
<b>Limp.</b> ☼/☽	Pisca → Limpar filtro de algodão e/ou refrigerador de ar.
<b>Delicado</b>	Temperatura reduzida para tecidos delicados ☼, p.ex., para acrílico, poliamida, e em caso de tempo de secagem mais longo.
<b>Fácil</b> ☼	Reduz a formação de vincos e prolonga a fase de protecção anti-vincos no fim

da primeira secagem  
uma vez sem roupa → Página 7.

car a máquina  
de secar roupa

Ligar a ficha  
à tomada

na máquina

a roupa!!

ar o programa

rama de secagem ...

lo individualmente

alhada → Página 7.

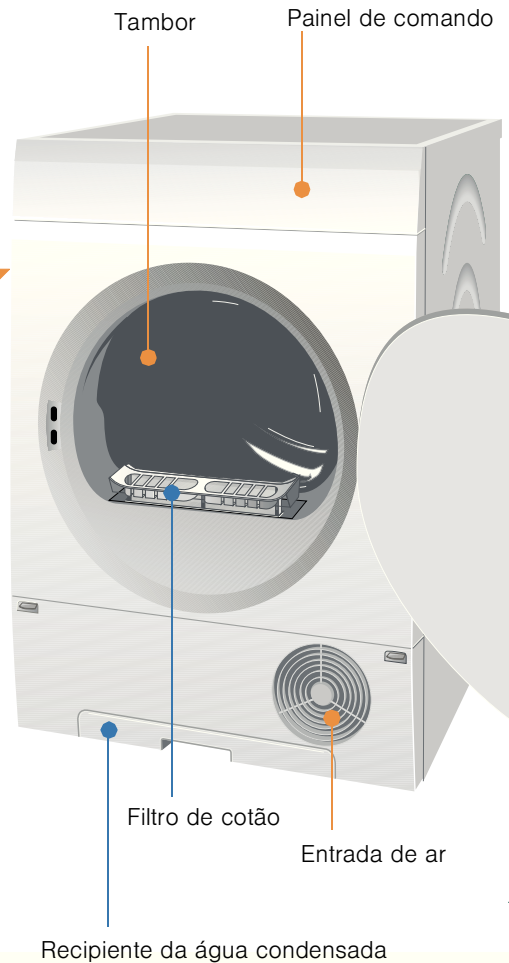
a tecla Início/Stop

máquina de secar  
om o filtro de algodão

lastano, acetato;

n do programa;

# Secar



# Secar



## Esvaziar a água de condensação

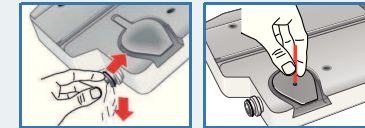
Esvazie o recipiente **após** cada secagem.

1. Retire o recipiente de água de condensação e segure-o na horizontal.
2. Abra o tampão.
3. Despeje a água de condensação.

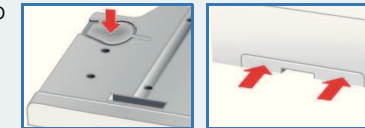


Verifique se a válvula do recipiente de água de condensação está suja:

Caso se tenha depositado algodão na válvula → lave a válvula sob água a correr. Deite também um pouco de água da torneira no recipiente de água de condensação vazio e esvazie-o através da válvula. Para isso, pressione a válvula para dentro e deixe escorrer a água toda.



4. Remova regularmente os depósitos no orifício da tampa de fecho com um objecto pontiaguda.
5. Feche o tampão.
6. Insira o recipiente sempre completamente, até encaixar. Se o indicador luminoso **Vaciado de depósito/Limp.** se acender depois de esvaziar o recipiente → página 10.



## Limpar o filtro de algodão

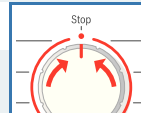
Limpe o filtro de algodão depois de cada ciclo de secagem!

1. Abra a porta, puxe o filtro de algodão para fora.
2. Remova o algodão (passe com a mão sobre o filtro de algodão). Se o filtro de algodão estiver muito sujo ou entupido, passe-o por água quente e depois seque-o bem!
3. Insira novamente o filtro de algodão até que o oiça a encaixar.
4. Limpe o algodão da porta/zona da porta.



## Desligar a máquina de secar roupa

Posicione o selector de programas em **Stop**. Não deixe a roupa dentro da máquina de secar!



## Retirar a roupa

A sua máquina de secar dispõe de uma função automática anti-vincos. Após o fim do programa, o tambor mantém-se em movimento em intervalos regulares, durante 30 minutos. A roupa fica solta e macia (se seleccionar a função adicional **Fácil** 90 minutos - conforme o modelo).

**Fim de programa** assim que piscar a lâmpada indicadora **Terminado**/ (Fim/ Protecção contra vincos)



## Introduzir mais roupa ou retirá-la



O tambor e a porta podem estar quentes!



O ciclo de secagem pode ser interrompido para introduzir mais roupa ou para a retirar. De seguida, o programa tem de prosseguir até terminar!

1. Abra a porta, o ciclo de secagem é interrompido.
2. Introduza mais roupa ou retire-a e feche a porta.
3. Caso seja necessário, volte a seleccionar o programa e as funções adicionais.
4. Selecciona a tecla **Início/Stop**.

# Indicações sobre a roupa ...



## Identificação dos tecidos

Respeite as instruções de lavagem do fabricante!

- ☑ Secar à temperatura normal.
- ☑ Secar a baixas temperaturas → seleccione, adicionalmente, **Delicado**.
- ☑ Não secar na máquina.



Respeite impreterivelmente as instruções de segurança → *Página 11!*  
Por exemplo, não seque os seguintes tecidos na máquina de secar:

- Tecidos não permeáveis ao ar (p.ex., com borracha).
- Tecidos delicados (seda ou cortinas sintéticas) → formação de vincos!
- Roupa suja de óleo.



## Antes da primeira secagem

- Não introduza a roupa! Posicione o selector de programas no programa Resistentes/Algod → *Página 7* e seleccione **Início/Stop**. No fim do programa posicione o selector de programas em **Stop**.



## Sugestões de secagem

- Para obter uma secagem uniforme, separe a roupa por tipo de tecido e programa de secagem.
- Seque sempre os têxteis muito pequenos (p.ex., meias de bebé) juntamente com peças de roupa grandes (p.ex., toalhas).
- Aperte os fechos, colchetes e botões.  
Ate os cintos de tecido, fitas etc.
- Não deixe secar demasiado os tecidos sintéticos → risco de formação de vincos!  
Deixe a roupa acabar de secar ao ar.
- Não engome a roupa imediatamente depois da secagem, deixe-a dobrada durante algum tempo → Assim a humidade residual distribui-se uniformemente.
- As malhas (p.ex., T-shirts, camisolas) costumam encolher na primeira secagem → Não use o programa **Extra seco**.
- A roupa com goma só em casos excepcionais deve ir à máquina de secar → A goma deposita-se na máquina e afecta a secagem.
- Quando lavar a roupa que pretende depois secar na máquina, doseie o amaciador de acordo com as indicações do fabricante.
- Com carga reduzida, use o programa de temporização → Optimização do resultado de secagem.

## Protecção do meio ambiente/ Dicas de poupança

- Antes de proceder à secagem, centrifugue bem a roupa na máquina de lavar → Velocidades de centrifugação mais altas reduzem o tempo de secagem e o consumo de energia, centrifugue também os sintéticos.
- Use a capacidade de carga máxima recomendada, mas não a ultrapasse → *Tabela de programas Página 7*.
- Areje bem o local durante o ciclo de secagem.
- Limpe o filtro de algodão depois de cada ciclo de secagem → *Página 4*.
- Não tape nem cole a entrada de ar.

# Manutenção e limpeza



Só com a máquina desligada!



## Exterior da máquina, painel de comandos, entrada de ar, sensores de humidade

- Limpe com um pano macio e húmido.
- Não utilize produtos de limpeza e solventes agressivos.
- Remova de imediato restos de detergente e de produtos de limpeza.

Limpe o refrigerador de ar 5-6 vezes por ano  
ou quando pisca **Vaciado de depósito/Limp.** ☼/☼° após a limpeza do filtro de algodão.

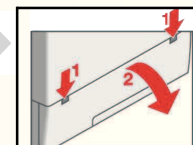
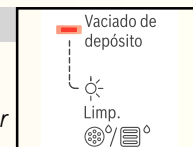


## Refrigerador de ar

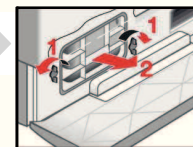
Tire o refrigerador de ar para poder limpá-lo!

- Deixe a máquina de secar arrefecer.
- É possível que saia água residual, coloque um pano absorvente por baixo da tampa de manutenção.

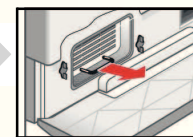
1. Desbloqueie a tampa de manutenção (1).
2. Abra a tampa de manutenção totalmente (2).



3. Rode ambas as alavancas de fecho para o exterior (1).
4. Puxe o inserto anterior para fora (2).



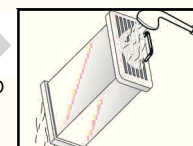
5. Retire o refrigerador de ar.



Não danifique o refrigerador de ar!

Limpe-o apenas com água quente mas não use objectos duros/ de arestas vivas!

6. Limpe o refrigerador de ar totalmente, deixe escorrer bem a água. Limpe os vedantes.
7. Insira primeiro o refrigerador de ar (pega em baixo) e depois o inserto anterior.
8. Rode as duas alavancas de fecho para trás.
9. Bloqueie a tampa de manutenção.



## Sensores de humidade

A secadora está equipada com sensores de humidade em aço inox. Os sensores de humidade medem o grau de humidade da roupa. Após um longo período de utilização da máquina, é possível que se forme uma camada fina de calcário sobre os sensores de humidade.

1. Abrir a porta.
2. Limpar os sensores de humidade com uma esponja húmida de superfície rugosa.



Não utilizar palha de aço nem produtos abrasivos!

Separar a roupa conforme o tipo de tecido e textura. Os tecidos têm de ser adequados para secador de roupa.

Depois da secagem: roupa ...

passar a ferro

passar ligeiramente a ferro

não passar a ferro

calandrar

## PROGRAMAS

## TIPO DE TECIDO E INDICAÇÕES

<b>**Algodão/Algodão</b>	max. 7 kg	Tecidos fortes e resistentes a altas temperaturas, de algodão ou linho.
<b>**Sintéticos</b>	max. 3,5 kg	Roupa que não precisa de ser engomada de fibras sintéticas e tecidos mistos e algodão fácil de lavar.
Seco		Estado da roupa adequado para passar a ferro (passar a roupa a ferro para eliminar vincos).
Seco para guardar		Para roupa sem revestimento.
*Extra seco		Para roupa com partes espessas em várias camadas.
<b>60 min quente/quente</b>		
<b>40 min quente/quente</b>	max. 3 kg	Tecidos previamente secos, em várias camadas, delicados de fibras acrílicas ou pequenas peças individuais. Também para acabar de secar.
<b>20 min frio</b>	max. 3 kg	Todos os tipos de tecidos. Para refrescar ou arejar peças de vestuário pouco usadas.

\*Apenas para o programa **Algodão/Algodão**.

\*\*Secagem pretendida selecionável individualmente → Extra seco, Seco para guardar e Seco (conforme o modelo).

É possível o ajuste preciso do nível de secagem; os tecidos com várias camadas precisam de mais tempo de secagem que as peças de vestuário sem revestimentos. Recomendação: Secar separadamente!

9203/9000751552



Robert Bosch Hausgeräte GmbH  
Carl-Wery-Str. 34  
81739 München/Deutschland

WT084102EE



## Preparação

Esvaziar o recipiente de água de condensação → Página 4.

A máquina de secar contém água residual. Esta pode sair se colocar a máquina na diagonal.



1.

## Instalar a máquina de secar

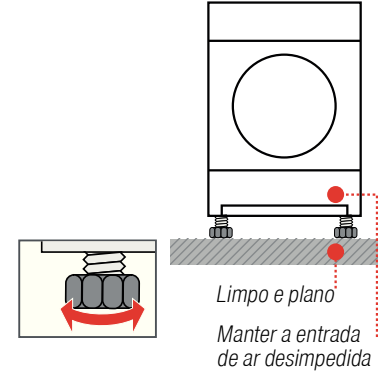
- A ficha tem de estar sempre acessível.
  - Instale a máquina numa superfície limpa, firme e plana!
  - Mantenha a entrada de ar na parte frontal da máquina de secar desimpedida.
  - Mantenha o meio envolvente da máquina limpo.
  - Nivele a máquina com a ajuda dos pés roscados à frente.
- Em circunstância alguma, retire os pés roscados!

Não instale a máquina atrás de uma porta ou de uma porta de correr susceptível de bloquear ou impedir a abertura da porta da máquina.

Deste modo, as crianças não conseguem fechar-se dentro da máquina, correndo perigo de vida!



Retire todos os acessórios do tambor. O tambor tem de estar vazio!



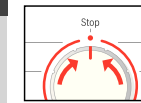
2.

## Ligação eléctrica Instruções de segurança → Página 11.

- Ligue a máquina a uma tomada de corrente alternada com contacto de segurança em conformidade com as normas, em caso de dúvida, peça a um técnico especializado para verificar a tomada!
- A tensão da instalação eléctrica tem de coincidir com a tensão indicada na máquina (→ Página 9)!
- A potência de ligação e o fusível necessário estão indicados na máquina.

3.

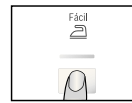
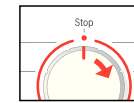
## Alterar a potência de ligação Dar atenção ao fusível da tomada!



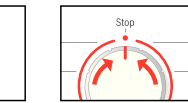
Posicionar em **Stop**.



Mater premda e **Delicado**1x para a direita.



Regular Ampere - **Fácil** 2



Posicionar em **Stop**.

## Protecção contra geada/Transporte



Não utilize a máquina de secar se houver risco de geada!



## Dados técnicos

<b>Dimensões (PxLxA)</b>	60 x 60 x 85 cm
<b>Peso</b>	aprox. 35 kg
<b>Carga máx.</b>	7 kg
<b>Recipiente para água de condensação</b>	aprox. 4,2 l
<b>Temperatura ambiente</b>	5 - 35°C
<b>Tensão de ligação</b>	220 - 240 V
<b>Potência de ligação</b>	2025 / 2600 W
<b>Fusível</b>	10 A / 16 A

**Número de artigo** → Chapa de características ou interior da porta

### Número de fabrico

A chapa de características encontra-se na parte de trás da máquina de secar.

### Valores de consumo

Os dados indicados são valores de referência determinados em condições de utilização normalizadas. São possíveis variações até 10 %.  
O valor da etiqueta é atingido com a potência máxima de aquecimento.

	Velocidade de centrifugação r.p.m. (Humidade residual)	Tempo de secagem** em min incluindo 8 min de tempo de arrefecimento		Consumo de energia** em kWh	
		10 A	16 A	10 A	16 A
<b>Algodón/Algodão 7 kg</b>					
Seco para guardar*	1400 (aprox. 50%)	98	90	3,32	3,32
	1000 (aprox. 60%)	117	106	3,92	3,92
	800 (aprox. 70%)	138	120	4,48	4,48
Seco ☁*	1400 (aprox. 50%)	76	66	2,45	2,45
	1000 (aprox. 60%)	91	82	2,94	2,94
	800 (aprox. 70%)	106	96	3,43	3,43
<b>Sintéticos 3,5 kg</b>					
Seco para guardar*	800 (aprox. 40%)	42	40	1,16	1,16
	600 (aprox. 50%)	53	45	1,45	1,45

\*Programas de ensaio de acordo com a norma DIN EN 61121

\*\*Os valores podem variar face aos valores indicados, em função da sub ou sobretensão, do tipo de tecido, da composição da roupa a secar, da humidade residual do tecido, bem como da carga.

## Acessórios opcionais (através do serviço de assistência técnica com o número de referência)

WTZ  
11311

### Kit de união em coluna de lavar-secar

Para poupar espaço, a máquina de secar pode ser colocada sobre uma máquina de lavar adequada, com a mesma profundidade e largura. É **indispensável** fixar a máquina de secar em cima da máquina de lavar, usando este kit de união! Se a placa de descanso da máquina de lavar tiver menos do que 544 mm de profundidade, contacte o serviço de assistência técnica ou dirija-se ao comércio especializado.

## O que fazer, se ..



Se não conseguir resolver a anomalia sem assistência (p.ex., desligar/ligar), contacte o nosso serviço de assistência. Encontramos sempre uma solução adequada, também de modo a evitar deslocamentos desnecessários de técnicos. Confie na competência do fabricante, garantindo assim que a reparação é efectuada por técnicos com formação adequada, que dispõem de peças de substituição originais. Aqui ou no índice de serviços de assistência poderá encontrar os dados de contacto do **serviço de assistência** mais próximo si:

– **BR** 0800 704 5446

– **BR Sao Paulo** 11 2126-1950

– **PT** 707 500 545

Deverá indicar sempre ao serviço de assistência técnica o número de artigo (E-Nr.) e o número de fabrico (FD) do aparelho (ver interior da porta).

Coloque o selector de programas em **Stop** e desligue a ficha da tomada.

- O indicador luminoso **Início/Stop** não está aceso. A ficha está ligada? O programa está seleccionado? Verifique o fusível da tomada.
- O indicador luminoso **Vaziado de depósito/Limp.** ☁/☁ está aceso. Esvazie o recipiente da água de condensação → *Página 4.*
- O indicador luminoso **Vaziado de depósito/Limp.** ☁/☁ está a piscar. Limpe o filtro de algodão → *Página 4.* Limpe ev. o refrigerador de ar → *Página 6.*
- A máquina não inicia a secagem. A tecla **Início/Stop** está seleccionada? A porta está fechada? O programa está seleccionado?
- Interrupção do programa logo após o início. A temperatura ambiente é superior a 5 °C?
- A máquina verte água. Nivele a máquina na horizontal.
- A porta abre-se sozinha. Feche a porta até ouvir um estalido.
- O objectivo de secagem não foi atingido ou o tempo de secagem é demasiado longo. Limpe o filtro de algodão → *Página 4.* Esvazie o recipiente de água de condensação. A temperatura ambiente é superior a 35 °C? → Areje o local. A entrada de ar pode estar tapada → Mantenha-a desimpedida. Regulou mal o programa? → *Página 7.* O espaço de montagem da máquina é demasiado apertado? Assegure a circulação de ar. Falha de corrente → Ligue novamente a máquina. Camada fina de calcário sobre os sensores de humidade → Limpar os sensores de humidade → *Página 6.*
- Roupa húmida. Use um programa de secagem para acabar de secar → *Página 7.* A roupa quente dá a sensação de estar mais húmida do que realmente está!
- A humidade da divisão aumenta bastante. Areje suficientemente a divisão. A entrada de ar está tapada? → Mantenha-a desimpedida. Assegure-se que o refrigerador de ar está inserido.
- Um ou vários indicadores luminosos estão a piscar. Limpe o filtro de algodão e o refrigerador de ar → *Página 4/6.* Verifique as condições de instalação → *Página 8.* Desligue a máquina, deixe-a arrefecer, volte a ligá-la e depois inicie novamente o programa.
- Falha de corrente. Retire de imediato a roupa da máquina e estenda-a. O calor pode sair.

# Instruções de segurança



- Em caso de emergência** – Retire imediatamente a ficha da tomada ou desligue o fusível.
- Use a máquina de secar APENAS...**
- no interior da sua casa.
  - para secar têxteis.
- NUNCA...**
- use a máquina de secar para outros fins que não os descritos acima.
  - altere a tecnologia ou as propriedades da máquina.
- Perigos**
- A máquina não pode ser usada por crianças e pessoas sem instrução.
  - Não deixe as crianças junto da máquina de secar roupa, sem qualquer vigilância.
  - Mantenha os animais domésticos afastados da máquina de secar roupa.
  - Retire todos os objectos dos bolsos da roupa.
  - Atenção especial aos isqueiros → **Perigo de explosão!**
  - Não se apoie nem se sente na porta → **Perigo de tombar!**
  - Abra a porta com cuidado. Pode sair vapor quente.
- Instalação**
- Prenda os cabos soltos → **Perigo de tropeçamento!**
  - Não utilize a máquina de secar se houver risco de geada!
- Ligação eléctrica**
- Ligue a máquina de secar em conformidade com as normas a uma tomada de corrente alternada com contacto de segurança, caso contrário não há garantia de segurança.
  - A secção do cabo tem de estar bem dimensionada.
  - Utilize apenas um dispositivo de segurança contra correntes de defeito, com este símbolo:
  - A ficha e a tomada têm de ser compatíveis.
  - Não utilize tomadas múltiplas e/ou extensões.
  - Não pegue na ficha com as mãos húmidas → **Perigo de choque eléctrico!**
  - Nunca puxe a ficha pelo cabo para desligá-la da tomada.
  - Não danifique o cabo → **Perigo de choque eléctrico!**
- Funcionamento**
- Coloque apenas roupa no tambor.
  - Antes de ligar a máquina de secar, verifique o conteúdo!
  - Não utilize a máquina de secar se a roupa tiver entrado em contacto com solventes, óleo, cera, gordura ou tinta (p.ex., espuma de cabelo, acetona, tiranódoas, benzina etc.) → **Perigo de incêndio/explosão!**
  - Perigo provocado por poeiras (p.ex., pó de carvão, farinha): Não utilize a máquina de secar → **Perigo de explosão!**
  - Não utilize a máquina se a roupa contiver espuma/borracha → O material elástico pode ficar destruído e a máquina pode ficar danificada devido à possível deformação da espuma.
  - Desligue a máquina após o fim do programa.
  - A água de condensação não é água potável e pode estar suja de cotão!
- Avaria**
- Não utilize a máquina em caso de avaria ou suspeita de avaria, a reparação deve ser efectuada apenas pelo Serviço de Assistência Técnica.
  - Não utilize a máquina com cabo danificado. A substituição do cabo deve ser efectuada apenas pelo Serviço de Assistência Técnica, para evitar perigos.
- Peças de substituição**
- Por questões de segurança, utilize apenas peças de substituição e acessórios originais.
- Eliminação**
- Máquina de secar: Retire a ficha da tomada, **depois** corte o cabo do aparelho. Entregue a máquina no Ecocentro.
  - Embalagem: Não deixe as crianças brincar com as embalagens → **Perigo de asfixia!**
  - Todos os materiais são amigos do ambiente e reutilizáveis. Elimine a embalagem de forma ecológica.



Máquina de secar roupa



pt Instruções de Utilização