

et	Juhised gaasivarustusega ühendamiseks ja ümberseadistamiseks teist liiki gaasile (üksnes teeninduskeskustele)	2
lt	Dujų prijungimo ir dujų rūšies pakeitimo nurodymai (skirta tik klientų aptarnavimo skyriui).	11
lv	Norādījumi gāzes padeves pieslēgšanai un atslēgšanai (paredzēts tikai klientu dienesta vajadzībām)	20

Jälgitavad meetmed	2	Juhtpaneeli eemaldamine	5
Valige, millisele küljele gaasiliitmik paigaldada (* valikuline).....	2	Möödavoolukruvide vahetamine	6
Gaasiühendus	3	Juhtpaneeli paigaldamine	7
Lubatud ühendused	3	Küpsetusahju põleti vahetamine (valikvarustus).....	7
Maagaasiühendus (NG)	3	Tiheduse ja korrasoleku kontrollimine	8
Vedegaasiühendus (LPG)	3	Gaasiühenduse kontrollimine	8
Ümberseadmine teisele gaasiliigile	4	Põleti düüside kontrollimine.....	8
Ümberseadmine teisele gaasiliigile.....	4	Möödavoolukruvide kontrollimine	8
Gaasi ümberseadmiseks vajalikud detailid	4	Küpsetusahju põleti düüsi kontrollimine (valikvarustus).....	8
Põleti düüside vahetamine	5	Grilli põleti düüsi kontrollimine (valikvarustus).....	8
Reguleerige või vahetage põleti möödavoolukruvid ja seadke leek väikeseks	5	Korrekse leegi moodustumine	8
Seadistamine maagaasilt vedelgaasile	5	Põleti.....	8
Ümberseadmine vedelgaasilt maagaasile	5	Küpsetusahi	8
		Tehnilised andmed - gaas	9

Jälgitavad meetmed

Seadet tohivad teisele gaasiliigile ümber seada ainult volitatud spetsialistid vastavalt käsiraamatus olevatele juhiste.

Väär ühendamine ja valesti tehtud seaded võivad seadet raskesti kahjustada. Selliste kahjustuste ja rikete eest seadme valmistaja vastutust ei kann.

Palun jälgige täpselt sümboleid tüübisildil. Kui Teie riigi sümbolit ei ole, järgige reguleerimisel oma riigis kehtivaid tehnilisi eeskirju.

Uurige enne seadme paigaldamist kohalikust gaasivarustusvõrgust gaasiliigi ja gaasirõhu kohta. Kindlustage enne seadme kasutuselevõttu, et kõik seaded on tehtud õigesti.

Järgige kohalikke ja rahvusvahelisi reegleid ja eeskirju.

Kõik ühendusandmed on seadme tagaküljel oleval tüübisildil.

Kandke andmed järgmisse tabelisse:

Toote number (E-nr),
Valmistusnumber (FD),
Kandke tehasepoolsed gaasiliigi / gaasi rõhu seaded ja pärast gaasi ümberseadmist kehtivad gaasiliigi / gaasi rõhu seaded alljärgnevasse tabelisse.

E-nr	FD
Klienditeenindus ☎	
Gaasiliik / gaasi rõhk	
Andmed tüübisildil	
Gaasiliik / gaasi rõhk	
Andmed pärast gaasi ümberseadmist	

Seadmel tehtud muudatused ja ühenduse tüüp on nõuetekohase ja ohutu käitamise seisukohast suure tähtsusega.

⚠ Gaasi eraldumise oht!

- Pärast mis tahes tööde tegemist gaasiliitmiku kallal kontrollige selle hermeetilisust. Tootja ei vastuta gaasi eraldumise eest, mis on põhjustatud gaasiliitmiku kallal tehtud töödest.
- Ärge nihutage oma seadet, hoides seda gaasijuhtmest (kollektorist). Gaasijuhe võib kahjustada saada.
- Pärast paigaldamist ei tohi seadet enam nihutada. Kui nihutate seadet pärast paigaldamist, kontrollige liitmiku hermeetilisust.

Enne mis tahes tööde teostamist lahutage seade vooluvõrgust ja katkestage gaasivarustus.

Seadet ei ole lubatud paigaldada paatidesse ega sõidukitesse.

Valige, millisele küljele gaasiliitmik paigaldada (* valikuline)

Gaasiliitmik võib olla seadme paremal või vasakul küljel. Vajaduse korral saab poolt muuta.

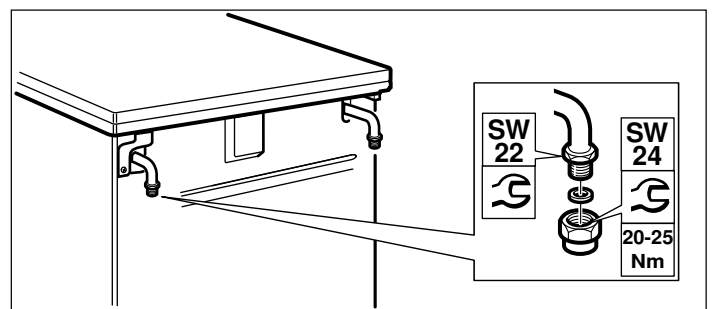
Sulgege gaasi pealevool.

Gaasiliitmiku asukoha muutmise korral tuleb gaasiliitmiku tuts sellel küljel, mida ei kasutata, korgiga sulgeda.

Selleks:

1. Pange korgi sisse uus tihend. Veenduge, et tihend on õiges asendis.
2. Hoidke gaasiliitmiku tutsi **22se võtmega paigal** ja asetage kork 24se võtmega liitmiku tutsi peale.

Pärast gaasiliitmiku asukoha muutmist tuleb kontrollida hermeetilisust. Selle kohta vt peatükki "Hermeetilisuse kontroll"



Märkus: Seadme ühendamiseks kasutage pöördemomendivõtit.

* **Variant:** Kehtib vaid teatavate mudelite suhtes.

Gaasiühendus

Lubatud ühendused

Need juhised kehtivad seadme paigaldamisel ainult riikides, mis on tüübisildile märgitud.

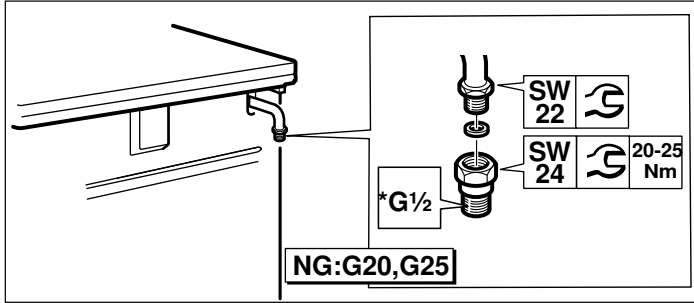
Kui seadet tuleb paigaldada, ühendada ja käitada riigis, mis ei ole tüübisildile märgitud, tuleb kasutada sellist paigaldus- ja koostejuhendit, mis sisaldab vastava riigi kohta kehtivat teavet ja ühendustingimusi.

Maagaasiühendus (NG)

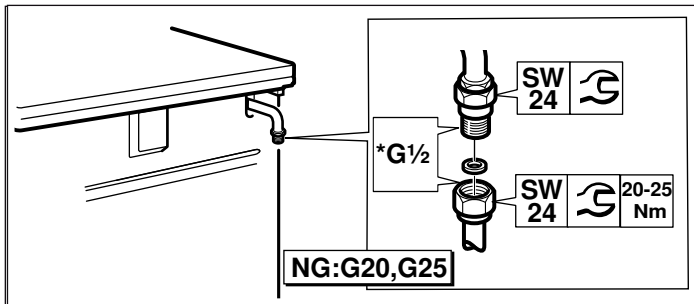
Maagaasi (NG) kasutamise korral tuleb gaasivarustusega ühenduse loomiseks kasutada gaasitoru või turvavoolikut, mille mõlemas otsas on keermestatud ühendusdetailid.

Ühendus vastavalt standardile EN ISO 228 G $\frac{1}{2}$ (TS EN ISO 228 G $\frac{1}{2}$)

1. Asetage uus tihend liitmikku. Veenduge, et tihend on õiges asendis.
2. Hoidke seadmel olevat gaasiliitmiku tutsi **22se võtmega paigal** ja asetage liitmik 24se võtmega liitmiku tutsi.



3. Asetage uus tihend gaasitorusse või turvavoolikusse. Veenduge, et tihend on õiges asendis.
4. Hoidke liitmikku **24se võtmega paigal** ning asetage gaasitoru või turvavooliku keermestatud osa 24se võtmega liitmiku peale ja pingutage tugevasti kinni.



5. Hermeetilisuse kontrolli läbiviimiseks vt peatükki "Hermeetilisuse kontroll". Avage gaasiühenduse sulgemisseade.

⚠ Gaasilekke oht!!

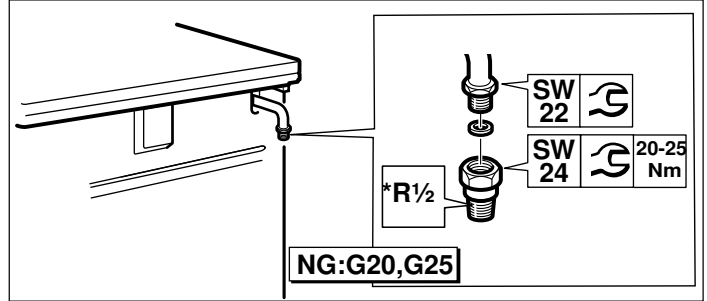
Gaasitoru või turvavooliku ühendamisel ärge mingil juhul pingutage gaasiliitmiku tutsi seadmel kinni 22se võtmega. Liitmik võib kahjustada saada.

Märkused

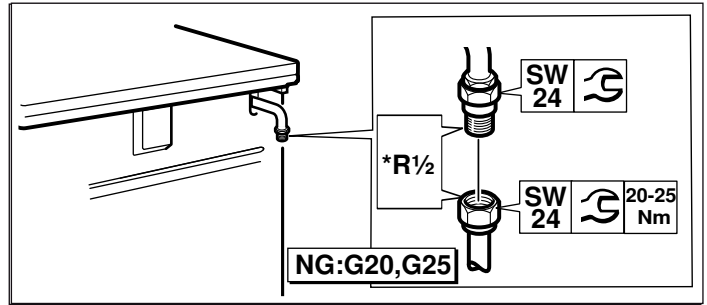
- *G $\frac{1}{2}$: EN ISO 228 G $\frac{1}{2}$ (TS EN ISO 228 G $\frac{1}{2}$)
- Seadme ühendamiseks kasutage pöördemomendivõtit.

Ühendus vastavalt standardile EN 10226 R $\frac{1}{2}$ (TS 61-210 EN 10226 R $\frac{1}{2}$)

1. Asetage uus tihend liitmikku. Veenduge, et tihend on õiges asendis.
2. Hoidke seadmel olevat gaasiliitmiku tutsi **22se võtmega paigal** ja asetage liitmik 24se võtmega liitmiku tutsi.



3. Hoidke liitmikku **24se võtmega paigal** ning asetage gaasitoru või turvavooliku keermestatud osa 24se võtmega liitmiku peale ja pingutage tugevasti kinni.



4. Hermeetilisuse kontrolli läbiviimiseks vt peatükki "Hermeetilisuse kontroll". Avage gaasiühenduse sulgemisseade.

⚠ Gaasilekke oht!!

Gaasitoru või turvavooliku ühendamisel ärge mingil juhul pingutage gaasiliitmiku tutsi seadmel kinni 22se võtmega. Liitmik võib kahjustada saada.

Märkused

- *R $\frac{1}{2}$: EN 10226 R $\frac{1}{2}$ (TS 61-210 EN 10226 R $\frac{1}{2}$)
- Seadme ühendamiseks kasutage pöördemomendivõtit.

Vedegaasiühendus (LPG)

Tähelepanu!

Järgige riigis kehtivaid nõudeid.

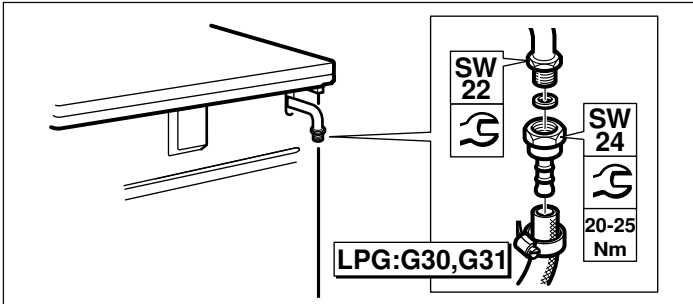
Vedelgaasi (LPG) kasutamise korral tuleb gaasiühendus luua gaasivoolikut või statsionaarset ühendust kasutades.

Gaasivooliku kasutamise korral on oluline:

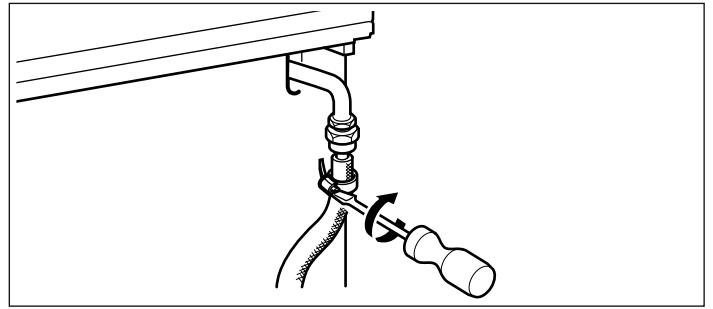
- Kasutage turvavoolikut või plastvoolikut (läbimõõt 8 või 10 mm).
- See tuleb kinnitada gaasiliitmiku külge heakskiidetud ühendusdetailiga (nt voolikuklambriga).
- Voolik peab olema lühike ja täiesti hermeetiline. Vooliku maksimaalne pikkus on 1,5 m. Järgige kehtivaid juhiseid.
- Gaasivoolik tuleb kord aastas välja vahetada.

1. Asetage uus tihend liitmikku. Veenduge, et tihend on õiges asendis.

2. Hoidke seadmel olevat gaasiliitmiku tutsi **22se võtmega paigal** ja asetage liitmik 24se võtmega liitmiku tutsi.



3. Ühendage külge turvavoolik ja pingutage kruvide või klambrite abil tugevasti kinni.



4. Hermeetilisuse kontrolli läbiviimiseks vt peatükki "Hermeetilisuse kontroll". Avage gaasiühenduse sulgemisseade.

Märkus: Seadme ühendamiseks kasutage pöördemomendivõtit.

Ümberseadmine teisele gaasiliigile

Ümberseadmine teisele gaasiliigile

- Gaasiühendusotsik tuleb vahetada.
- Põleti düüsid tuleb vahetada.
- Olenevalt tehasepoolsetest gaasiseadetest tuleb möödavoolukruvid kas vahetada või piirajani sisse keerata.
- Vahetada tuleb ka küpsetusahju ja grilli düüsid, kui need on olemas.

Düüsidel on numbrid, mis näitavad nende läbimõõtu. Lisateavet seadmele sobivate gaasiliikide ja nendele vastavate gaasidüüside kohta leiate lõigust "Tehnilised omadused - gaas".

Pärast ümberseadmist

- Pärast ümberseadmist teisele gaasiliigile tuleb kontrollida ühenduste tihedust. Vaadake lõiku "Tiheduse kontrollimine".
- Pärast ümberseadmist teisele gaasiliigile tuleb kontrollida leegi moodustumise korrektsust. Vaadake lõiku "Leegi korrektne moodustumine".
- Kandke uus seatud gaasiliik ja uus gaasi rõhk tabelisse. Vaadake lõiku "Jälgitavad meetmed".

Tähelepanu!

Pärast ümberseadmist teisele gaasiliigile tuleb paigaldada gaasiliigi ja tähega varustatud kleebis tüübisildil ettenähtud kohale **TINGIMATA JÄRGIDA!**

Gaasi ümberseadmiseks vajalikud detailid

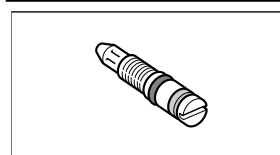
Vastavalt sellele juhendile gaasi ümberseadmiseks vajalikud detailid on allpool oleval joonisel.

Õige düüsiläbimõõdu leiate tabelist "Tehnilised omadused - gaas".

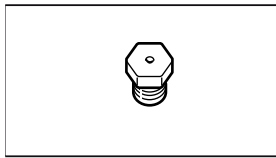
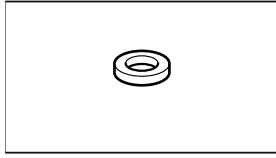
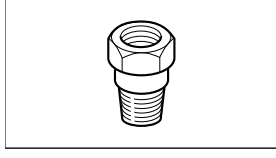
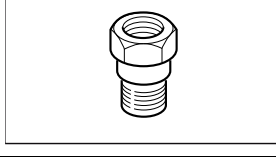
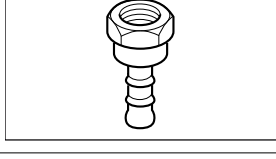
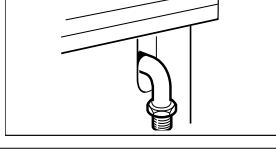
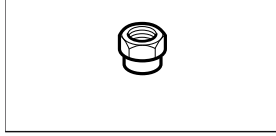
Kasutage alati uusi tihendeid.

Kasutatav gaasiühendusotsik võib olenevalt gaasiliigist ja riigispetsiifilistest nõuetest olla erinev.

(*) Gaasiühenduse tegemisel tuleb kasutada neid detaile.

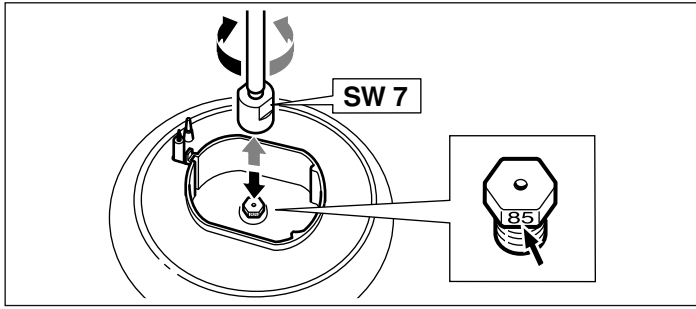


Möödavoolukruvi

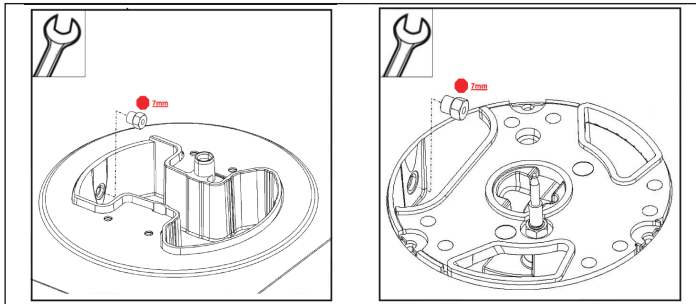
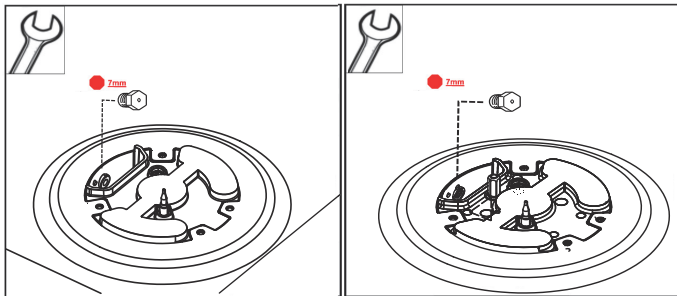
	Põleti düüs
	(*) Tihend
	(*) Ühendusotsik maagaasile (NG: G20, G25) TS 61-210 EN 10226 R $\frac{1}{2}$ EN 10226 R $\frac{1}{2}$
	(*) Ühendusotsik maagaasile (NG: G20, G25) TS EN ISO 228 G $\frac{1}{2}$ EN ISO 228 G $\frac{1}{2}$
	(*) Ühendusotsik vedelgaasile (LPG: G30, G31)
	Gaasiühendusotsik
	Pimekork (sulgur)

Põleti düüside vahetamine

1. Seadke kõik juhtpaneeli nupud väljalülitatud asendisse.
2. Sulgege gaasiühenduse sulgur.
3. Eemaldage alusrest ja kõik põleti osad.
4. Põleti düüside eemaldamine (otsvõti 7).



5. Kui seadmel on külgmise ligipääsuga vokkpõleti, võtke põleti düüs maha nii, nagu kujutatud järgmisel joonisel (lehtvõti 7).



6. Tehke järgmise tabeli abil kindlaks sobivad põleti düüsid. Vt selle kohta peatükki „Tehnilised andmed – gaas“. Paigaldage põletitesse uued düüsid.

Pärast väljavahetamist kontrollige hermeetilisust. Vt peatükki „Hermeetilisuse kontrollimine“.

Reguleerige või vahetage põleti möödavoolukruvid ja seadke leek väikeseks

Möödavoolukruvid reguleerivad põletite minimaalset leegikõrgust.

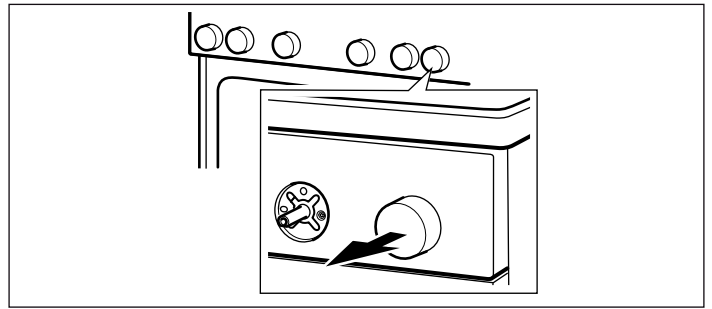
Ettevalmistamine

Sulgege gaasi pealevool.

⚠ Elektrilöögi oht!!

Katkestage seadme vooluvarustus.

1. Lülitage lülitid juhtpaneelil välja.
2. Eemaldage ükshaaval lülitusnupud. Hoidke neid tugevasti juhtpaneeli katte poole ja tõmmake otse välja.



Seadistamine maagaasilt vedelgaasile

Kui seade on tarnimisel (tehase seadistus) seadistatud maagaasile (NG: G20, G25) ja nüüd seadistatakse esmakordselt vedelgaasile (LPG: G30, G31):

Süütelukuga mudelite puhul:

Möödaviigudüüsidele ligipääsemiseks tuleb eemaldada juhtpaneel. Vt peatükki „Juhtpaneeli eemaldamine“.

Keerake möödaviigudüüsid lõpuni kinni.

Seejärel toimige peatükis „Juhtpaneeli paigaldamine“ toodud juhiste järgi.

Gaasiahjuga mudelite puhul (valikul):

Põleti all olevale möödaviigudüüsile ligipääsemiseks tuleb eemaldada juhtpaneel. Vt peatükki „Juhtpaneeli eemaldamine“.

Keerake ahju põleti möödaviigudüüs lõpuni kinni.

Seejärel toimige peatükis „Juhtpaneeli paigaldamine“ toodud juhiste järgi.

Ümberseadmine vedelgaasilt maagaasile

Kui seade tuleb ümber seada vedelgaasilt (LPG: G30, G31) maagaasile (NG: G20, G25) või kui see on juba ümber seatud, tuleb esialgne olukord taastada:

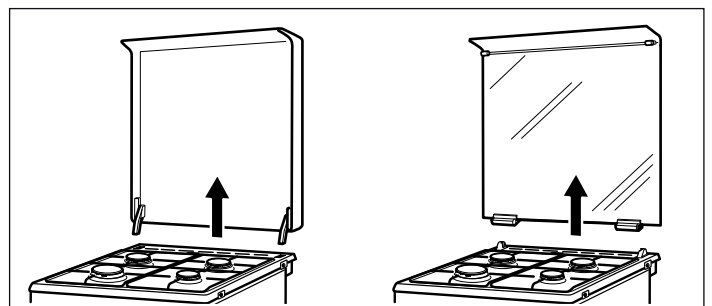
vahetada kõik möödavoolukruvid. Lugege läbi lõik „Juhtpaneeli eemaldamine“.

Seejärel tuleb teha sammud vastavalt juhiste lõigus „Möödavoolukruvide vahetamine“.

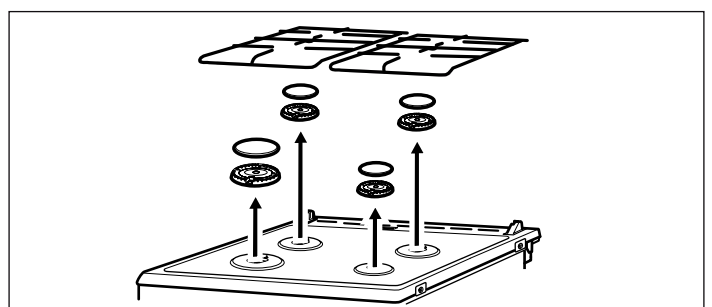
Edasi järgige juhiseid lõigus „Juhtpaneeli kinnitamine“.

Juhtpaneeli eemaldamine

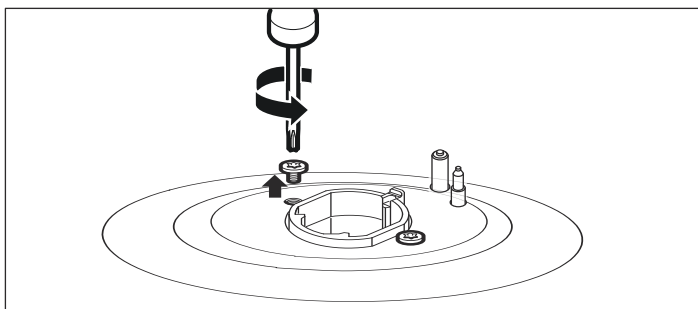
1. Eemaldage pealmine kate, kui seadmel on see olemas. Eemaldamiseks avage kate, hoidke kahe käega külgedelt kinni ja tõmmake üles. Pealmine kate tuleb lahti. Veenduge, et liigendid ei lähe kaotsi.



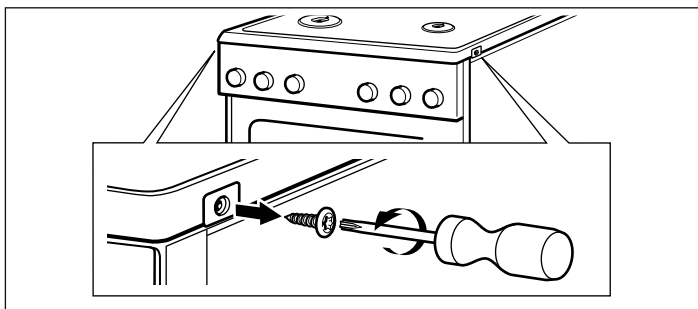
2. Eemaldage alusrest ja kõik põleti osad.



3. Eemaldage pliidiplaadi küljest kõik põletite kinnituskruvid, kui need on olemas.

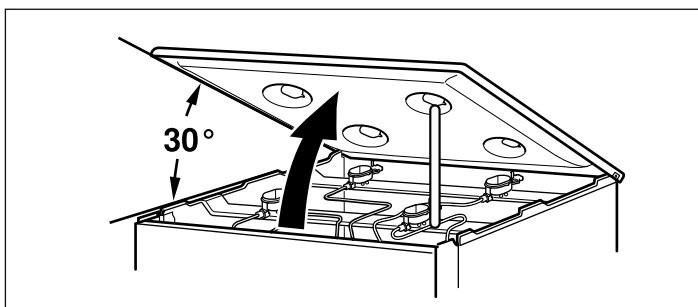


4. Eemaldage pliidiplaadi esikülje paremast ja vasakust nurgast kaks kruvi (T20). Ärge võtke välja nende all olevaid plast detaile.

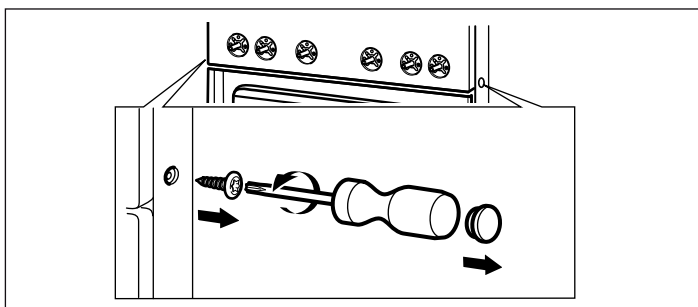


5. Vokkpõletiga mudelitele: eemaldage vokkpõleti küljest 4 kruvi (M4).

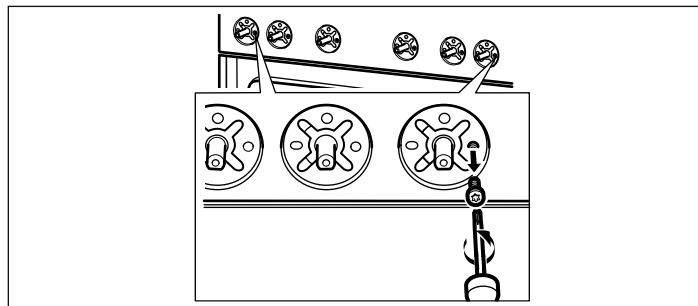
6. Võtke kinni pliidiplaadi esiservast ja keerake pliidiplaati kuni 30° ülespoole. Toestage pliidiplaati profiilisiiniga, mis asetatakse vertikaalselt põleti eesmisele kinnitusele.



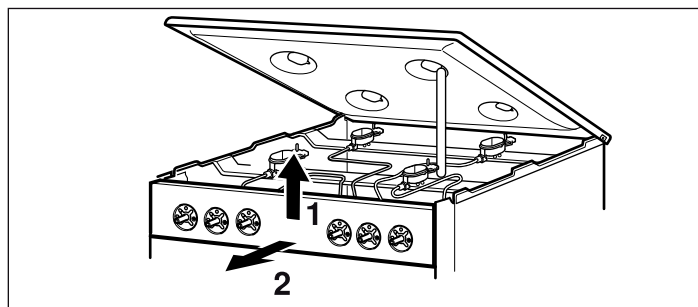
7. Eemaldage paremalt ja vasakult esiprofiililt plastkatted (neid kriimustamata). Keerake välja nende all olevad kruvid (T20).



8. Eemaldage kaks kruvi (M4), mis ilmuvad nähtavale pärast juhtnuppude (T15) mahavõtmist.

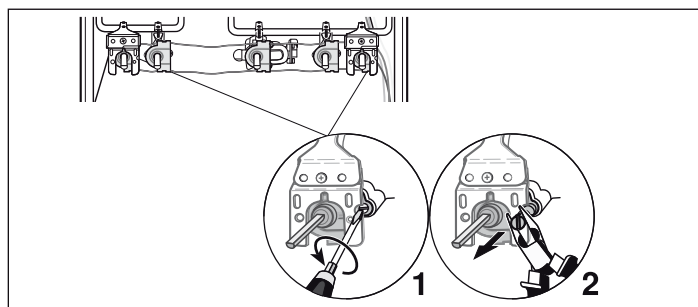
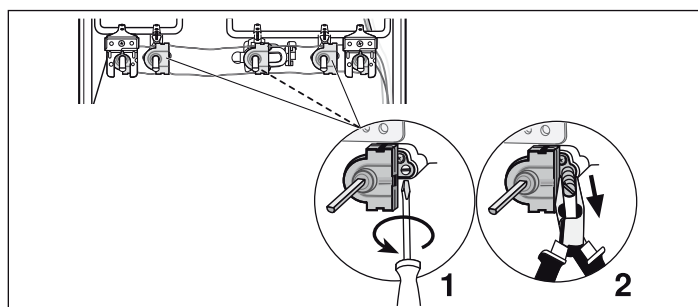


9. Hoidke esipaneeli kahe käega ja tõmmake aeglaselt üles. Võtke kinnitusklambrite vahelt välja. Seejärel eemaldage paneel ettevaatlikult suunaga ette. Veenduge, et toitejuhe ei saa kahjustada ja et ühendused ei tule lahti.



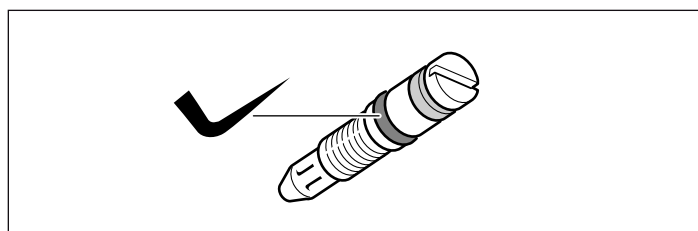
Möödavoolumukruvide vahetamine

1. Keerake möödavoolumukruvid lihtkruvikeerajaga (nr 2) lahti. Keerake möödavoolumukruvid välja.



2. Uued möödavoolumukruvid, mida vajate pärast gaasi ümberseadmist, saate määrata tabeli järgi. Vaadake lõiku "Tehnilised omadused - gaas".

3. Kontrollige, kas möödavoolumukruvi tihendid istuvad õigesti kohal ja töötavad veatult. Kasutage ainult töökorras tihenditega möödavoolumukruvi.



4. Asetage uus möödavoolukruvi kohale ja keerake tugevasti kinni. Kindlustage, et kõik möödavoolukruvid on ühendatud õigete kraanidega.

5. Kontrollige tingimata ühenduste tihedust. Vaadake lõiku "Tiheduse kontrollimine".

Juhtpaneeli paigaldamine

Paigaldamine toimub vastupidises järjekorras.

1. Hoidke esipaneeli mõlema käega ja asetage ettevaatlikult kohale. Veenduge, et toitejuhe ei saa kahjustada ja et ühendused ei tule lahti. Viige veidi alla ja asetage kinnitusklaamide vahele.
2. Keerake mõlemad juhtpaneeli küljest eemaldatud kruvid (T15) (M4) uuesti sisse.
3. Keerake uuesti sisse paremalt ja vasakult esiprofiililt eemaldatud kruvid (T20). Kinnitage uuesti külge plastkatted.
4. Asetage ettevaatlikult kohale pliidiplaat. Veenduge, et kruvide all olevad plastdetailid ei kuku välja. Keerake pliidiplaadi esikülje paremasse ja vasakusse nurka uuesti sisse kaks kruvi (T20). Keerake pliidiplaadi külge kõik põletite kinnituskruvid, kui need on olemas.
5. Vokkpõletiga (lisavarustus) mudelite puhul: keerake uuesti sisse 4 vokkpõletit küljest eemaldatud Torx-kruvi (M4).
6. Hoidke pliidi ülemist katet (kui see on olemas) mõlemalt poolt kinni ja asetage suunaga vertikaalselt alla kandurisse.
7. Asetage vastavalt suurusele sisse põletite korpused ja veenduge, et süüteküünal läheb põletit korpuse servas olesse avasse. Asetage põletikroonide peale põletikatted ja tsentreerige.
8. Asetage tagasi alusrest. Veenduge, et rest asetatakse lisapõletile 80 mm ulatuses.
9. Paigaldage ettevaatlikult juhtnupud.
10. Selles etapis tuleb kindlasti kontrollida gaasipõletite leeki. Vt selle kohta peatükk "Korrektne leek".
11. Kontrollige, kas seade töötab veatult.

Küpsetusahju põleti vahetamine (valikvarustus)

Ettevalmistamine

Lülitage juhtpaneelil kõik lülitid välja.

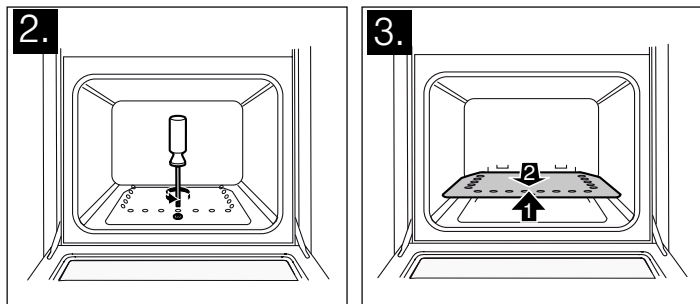
Sulgege gaasi peaveool.

⚠ Elektrilöögioht!

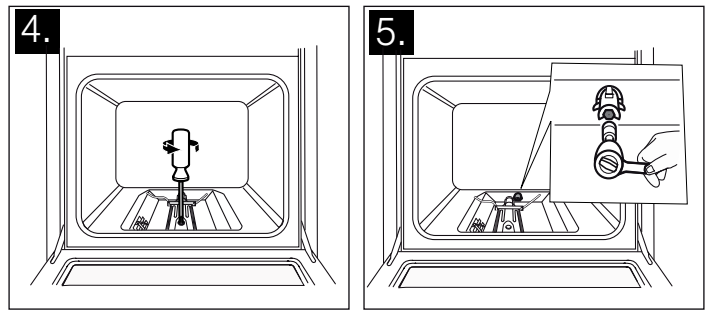
Katkestage seadme vooluvarustus.

Küpsetusahju põleti düüsi vahetamine

1. Vahetage küpsetusahju uks.
2. Keerake põhjapleki eesmine kinnituskruvi lahti.
3. Hoidke põhjapleki eest kinni, tõstke üles ja tõmmake välja.



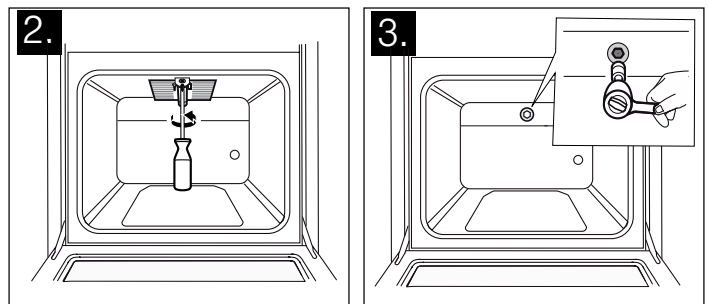
4. Keerake põleti kinnituskruvi lahti ja tõmmake küpsetusahju põleti välja. Nüüd on põleti düüsid vabalt ligipääsetavad. Jälgige sealjuures, et Te ei vigastaks termoelemendi- ja süüteküünalühendusi.
5. Keerake küpsetusahju tagaküljel põleti sisendil düüs lahti (toruvõtme 7 mm).



6. Uue düüsi, mida vajate pärast gaasi ümberseadmist, saate määrata tabeli järgi. Vaadake lõiku "Tehnilised omadused - gaas".
7. Asetage uus düüs kohale ja keerake kinni.
8. Kontrollige tingimata ühenduse tihedust. Lugege tiheduse kontrollimise kohta lõiku "Tiheduse kontrollimine".
9. Asetage küpsetusahju põleti uuesti kohale. Jälgige sealjuures, et Te ei vigastaks termoelementi ja süüteküünalt. Keerake kinnituskruvi uuesti kinni.
10. Kontrollige tingimata põletil leegi moodustumist. Vaadake lõiku "Leegi korrektne moodustumine".
11. Asetage põhjaplekk uuesti kohale.

Grilli põleti düüsi vahetamine (valikvarustus)

1. Avage küpsetusahju uks.
2. Keerake grilli põleti kinnitusplaati ja grilli põletit omavahel ühendav kruvi lahti ning tõmmake põleti ettevaatlikult otsesuunas välja. Jälgige sealjuures, et Te ei vigastaks termoelemendi- ja süüteküünalühendusi. Nüüd on põleti düüsid vabalt ligipääsetavad.
3. Keerake grilli põleti düüs lahti (toruvõti 7 mm).



4. Uue ümberseatud gaasiliigi jaoks vajaliku düüsi saate määrata tabeli järgi. Vaadake lõiku "Tehnilised omadused - gaas".
5. Asetage uus düüs kohale ja keerake kinni.
6. Kontrollige tingimata ühenduse tihedust. Lugege tiheduse kontrollimise kohta lõiku "Tiheduse kontrollimine".
7. Asetage grilli põleti uuesti kohale. Jälgige sealjuures, et Te ei vigastaks termoelementi ja süüteküünalt. Keerake poldid uuesti kinni.
8. Lükake tihend põletis kuni piirajani sisse.
9. Kontrollige tingimata põletil leegi moodustumist. Vaadake lõiku "Leegi korrektne moodustumine".

Tiheduse ja korrasoleku kontrollimine

Plahvatusoht!

Vältige sädemete teket. Ärge kasutage lahtist tuld. Kontrollige tihedust ainult sobiva lekkepihusega.

Gaasilekke korral

Sulgege gaasi pealevool.
Tuulutage vastav ruum hästi läbi.
Kontrollige veelkordselt gaasi- ja düüsiühendusi. Korrake tiheduse kontrollimist.

Tihedust tuleb kontrollida kahekesi vastavalt alljärgnevalele juhisteile.

Gaasiühenduse kontrollimine

1. Avage gaasi pealevool.
2. Pihustage gaasiühendus üle lekkepihusega.

Kui ilmuvad väikesed mullikesed või vaht, mis näitavad gaasileket, järgige juhiseid lõigus "Gaasilekke korral".

Tehke sama ka pimekorkidega suletud osal.

Põleti düüside kontrollimine

1. Avage gaasi pealevool.
Kontrollige tihedust iga düüsi puhul eraldi.
2. Sulgege kontrollitava põleti düüsi ava ettevaatlikult sõrme või sobiva rakisega.
3. Pihustage düüs üle lekkepihusega.
4. Vajutage funktsioonivalitsale ja keerake kellaosuti liikumisele vastassuunas. Sellega juhitakse gaas düüsi.

Kui ilmuvad väikesed mullikesed või vaht, mis näitavad gaasileket, järgige juhiseid lõigus "Gaasilekke korral".

Möödavoolukruvide kontrollimine

1. Avage gaasi pealevool.
Kontrollige eraldi iga möödavooludüüsi tihedust.
2. Sulgege kontrollitava põleti düüsi ava ettevaatlikult sõrme või sobiva rakisega.
3. Pihustage kontrollitava põleti düüs üle lekkepihusega.
4. Vajutage lülitusnupule ja keerake kellaosuti liikumisele vastassuunas. Sellega juhitakse gaas düüsi.

Kui ilmuvad väikesed mullikesed või vaht, mis näitavad gaasileket, järgige juhiseid lõigus "Gaasilekke korral".

Küpsetusahju põleti düüsi kontrollimine (valikvarustus)

1. Avage gaasi pealevool.
2. Sulgege küpsetusahju põleti düüsi ava ettevaatlikult sõrme või sobiva rakisega.
3. Pihustage düüs üle lekkepihusega.
4. Vajutage funktsioonivalitsale ja keerake kellaosuti liikumisele vastassuunas. Sellega juhitakse gaas düüsi.

Kui ilmuvad väikesed mullikesed või vaht, mis näitavad gaasileket, järgige juhiseid lõigus "Gaasilekke korral".

Grilli põleti düüsi kontrollimine (valikvarustus)

1. Avage gaasi pealevool.
2. Sulgege grilli põleti düüsi ava ettevaatlikult sõrme või sobiva rakisega.
3. Pihustage düüs üle lekkepihusega.
4. Keerake küpsetusahju funktsioonivalitsat kellaosuti liikumise suunas. Sellega juhitakse gaas düüsi.

Kui ilmuvad väikesed mullikesed või vaht, mis näitavad gaasileket, järgige juhiseid lõigus "Gaasilekke korral".

Korrektse leegi moodustumine

Põleti

Pärast ümberseadmist teisele gaasiliigile tuleb igal põletil kontrollida leegi moodustumist ja temperatuuri saavutamist.

Probleemi korral võrrelge düüsi väärtusi tabeli väärtustega.

Ainult ilma süütekaitseta mudelitel

1. Süüdake keeduplaadi põleti, nagu kasutusjuhendis kirjeldatud.
2. Kontrollige leegi moodustumise korrektsust suure ja väikese leegi korral. Leek peab põlema püsivalt ja ühtlaselt.
3. Lülitage põleti lülitit suure ja väikese leegi vahel kiiresti edasi ja tagasi. Korrake seda mitu korda. Gaasileek ei tohi kustuda ega võbeleda.

Ainult süütekaitsega mudelitel

1. Süüdake keeduplaadi põleti, nagu kasutusjuhendis kirjeldatud.
2. Keerake põletilüliti väikesele leegile. Kontrollige, kas süütekaitse on aktiveeritud. Selleks hoidke lülitit umbes ühe minuti vältel asendis "väike leek".

3. Kontrollige leegi moodustumise korrektsust suurel ja väikesel leegil. Leek peab põlema püsivalt ja ühtlaselt.
4. Lülitage põleti lülitit suure ja väikese leegi vahel kiiresti edasi ja tagasi. Korrake seda mitu korda. Gaasileek ei tohi kustuda ega võbeleda.

Küpsetusahju

Alumine gaasipõleti või grilli põleti (valikvarustus)

1. Süüdake alumine gaasipõleti, nagu kasutusjuhendis kirjeldatud.
2. Kontrollige leegi moodustumist avatud küpsetusahju ukse korral:
Leek peab põlema igal pool ühtlaselt (esimestel minutitel võib esineda kergeid vahelejätte, mõne minuti möödudes peab leek aga pidevalt põlema).
3. Termoelemendi nõuetekohase korrasoleku kontrollimiseks laske seadmel mõni minut töötada.
Vajadusel kontrollige seadeid, ebaõige töötamise korral vahetage möödavoolukruvi.

Tehnilised andmed - gaas

Erinevad gaasiliigid ja vastavad väärtused on toodud loendis.

Abipõleti düüsid

	*G20/G25	G20	G20	G25	G25	G30/G31	**G30	G25.1	G27	G30
Gaasi rõhk (mbar)	20/25	20	25	20	25	28-30/37	50	25	20	37
Düüs (mm)	0,72	0,72	0,68	0,77	0,72	0,50	0,43	0,72	0,77	0,47
Bypass-düüs (mm)	0,50	0,50	0,50	0,50	0,50	0,30	0,30	0,50	0,50	0,30
Max sisendvõimsus (kW)	1	1	1	1	1	1	1	1	1	1
Min sisendvõimsus (kW)	≤0,55	≤0,55	≤0,55	≤0,55	≤0,55	≤0,55	≤0,55	≤0,55	≤0,55	≤0,55
Gaasivoog temperatuuril 15°C ja rõhul 1013 mbar m ³ /h	0,095/ 0,111	0,095	0,095	0,111	0,111	-	-	0,111	0,116	-
Gaasivoog temperatuuril 15°C ja rõhul 1013 mbar g/h	-	-	-	-	-	73	73	-	-	73

* Prantsusmaal ja Belgias

** G30 (50 mbar) puhul tuleb müügiesindusest tellida düüsikomplekt HEZ298070.

Tavapõleti düüsid

	*G20/G25	G20	G20	G25	G25	G30/G31	**G30	G25.1	G27	G30
Gaasi rõhk (mbar)	20/25	20	25	20	25	28-30/37	50	25	20	37
Düüs (mm)	0,97	0,97	0,91	1	0,94	0,65	0,58	0,94	1,00	0,62
Bypass-düüs (mm)	0,58	0,58	0,58	0,58	0,58	0,38	0,38	0,58	0,58	0,38
Max sisendvõimsus (kW)	1,75	1,75	1,75	1,75	1,75	1,75	1,75	1,75	1,75	1,75
Min sisendvõimsus (kW)	≤0,9	≤0,9	≤0,9	≤0,9	≤0,9	≤0,9	≤0,9	≤0,9	≤0,9	≤0,9
Gaasivoog temperatuuril 15°C ja rõhul 1013 mbar m ³ /h	0,167/ 0,194	0,167	0,167	0,194	0,194	-	-	0,194	0,203	-
Gaasivoog temperatuuril 15°C ja rõhul 1013 mbar g/h	-	-	-	-	-	127	127	-	-	127

* Prantsusmaal ja Belgias

** G30 (50 mbar) puhul tuleb müügiesindusest tellida düüsikomplekt HEZ298070.

Vokkpõleti (lisavarustus) düüsid

	*G20/G25	G20	G20	G25	G25	G30/G31	**G30	G25.1	G27	G30
Gaasi rõhk (mbar)	20/25	20	25	20	25	28-30/37	50	25	20	37
Düüs (mm)	1,35	1,35	1,20	1,45	1,40	0,96	0,75	1,40	1,46	0,90
Bypass-düüs (mm)	0,88	0,88	0,88	0,88	0,88	0,55	0,55	0,88	0,88	0,55
Max sisendvõimsus (kW)	3,6	3,6	3,6	3,6	3,6	3,6	3,6	3,6	3,6	3,6
Min sisendvõimsus (kW)	≤1,7	≤1,7	≤1,7	≤1,7	≤1,7	≤1,7	≤1,7	≤1,7	≤1,7	≤1,7
Gaasivoog temperatuuril 15°C ja rõhul 1013 mbar m ³ /h	0,342/ 0,398	0,342	0,342	0,398	0,398	-	-	0,398	0,418	-
Gaasivoog temperatuuril 15°C ja rõhul 1013 mbar g/h	-	-	-	-	-	261	261	-	-	261

* Prantsusmaal ja Belgias

** G30 (50 mbar) puhul tuleb müügiesindusest tellida düüsikomplekt HEZ298070.

Intensiivpõleti (lisavarustus) düüsid

	*G20/G25	G20	G20	G25	G25	G30/G31	**G30	G25.1	G27	G30
Gaasi rõhk (mbar)	20/25	20	25	20	25	28-30/37	50	25	20	37
Düüs (mm)	1,16	1,16	1,10	1,34	1,21	0,85	0,75	1,21	1,38	0,80
Bypass-düüs (mm)	0,75	0,75	0,75	0,75	0,75	0,46	0,46	0,75	0,75	0,46
Max sisendvõimsus (kW)	3	3	3	3	3	3	3	3	3	3
Min sisendvõimsus (kW)	≤1,3	≤1,3	≤1,3	≤1,3	≤1,3	≤1,3	≤1,3	≤1,3	≤1,3	≤1,3
Gaasivoog temperatuuril 15°C ja rõhul 1013 mbar m ³ /h	0,285/ 0,332	0,285	0,285	0,332	0,332	-	-	0,332	0,348	-
Gaasivoog temperatuuril 15°C ja rõhul 1013 mbar g/h	-	-	-	-	-	218	218	-	-	218

* Prantsusmaal ja Belgias

** G30 (50 mbar) puhul tuleb müügiesindusest tellida düüsikomplekt HEZ298070.

Gaasigrillpõleti düüsid (lisavarustus) - gaasiahi

	*G20/G25	G20	G20	G25	G25	G30	**G30	G25.1
Gaasi rõhk (mbar)	20/25	20	25	20	25	28-30	50	25
Düüs (mm)	1,00	1,00	0,98	1,13	1,10	0,70	0,62	1,10
Bypass-düüs (mm)	-	-	-	-	-	-	-	-
Max sisendvõimsus (kW)	2,1	2,1	2,1	2,1	2,1	2,1	2,1	2,1
Min sisendvõimsus (kW)	-	-	-	-	-	-	-	-
Gaasivoog temperatuuril 15°C ja rõhul 1013 mbar m ³ /h	0,2/0,233	0,2	0,2	0,233	0,233	-	-	0,233
Gaasivoog temperatuuril 15°C ja rõhul 1013 mbar g/h	-	-	-	-	-	153	153	-

* Prantsusmaal ja Belgias

** G30 (50 mbar) puhul tuleb müügiesindusest tellida düüsikomplekt HEZ298070.

Alumise põleti düüsid termostaadiga (lisavarustus) gaasiahjus

	*G20/G25	G20	G20	G25	G25	G30	**G30	G25.1
Gaasi rõhk (mbar)	20/25	20	25	20	25	28-30	50	25
Düüs (mm)	1,16	1,16	1,10	1,34	1,21	0,85	0,75	1,21
Bypass-düüs (mm)	0,76	0,76	0,67	0,80	0,70	0,48	0,45	0,70
Max sisendvõimsus (kW)	3	3	3	3	3	3	3	3
Min sisendvõimsus (kW)	-	-	-	-	-	-	-	-
Gaasivoog temperatuuril 15°C ja rõhul 1013 mbar m ³ /h	0,285/ 0,332	0,285	0,285	0,332	0,332	-	-	0,332
Gaasivoog temperatuuril 15°C ja rõhul 1013 mbar g/h	-	-	-	-	-	218	218	-

* Prantsusmaal ja Belgias

** G30 (50 mbar) puhul tuleb müügiesindusest tellida düüsikomplekt HEZ298070.

Priemonės, kurių reikia laikytis	11
Pasirinkite dujų jungties prijungimo pusę (* nebūtina).....	11
Dujų jungtis	12
Leistinos jungtys.....	12
Gamtinių dujų jungtis (NG).....	12
Suskystintų dujų jungtis (LPG).....	12
Pertvarkymas kitai dujų rūšiai	13
Pertvarkymas kitos rūšies dujoms.....	13
Dujų pertvarkymo funkcinės dalys.....	13
Degiklių purkštukų keitimas.....	14
Degiklio reguliavimo varžtų nustatymas arba pakeitimas ir mažos liepsnos nustatymas.....	14
Gamtinių dujų pakeitimas suskystintomis dujomis.....	14
Pertvarkymas nuo suskystintų dujų gamtinėms dujoms.....	14

Valdymo skydelio išmontavimas.....	14
Pakeiskite reguliavimo varžtus.....	15
Valdymo skydelio įmontavimas.....	16
Orkaitės degiklio keitimas (papildoma įranga).....	16
Sandarumo ir funkcijų patikra	17
Dujų jungties patikra.....	17
Degiklių purkštukų patikra.....	17
Reguliavimo varžtų patikra.....	17
Orkaitės degiklio purkštuko patikra (papildoma įranga).....	17
Grilio degiklio purkštuko patikra (papildoma įranga).....	17
Tinkamas liepsnos susidarymas	17
Degiklis.....	17
Orkaitė.....	18
Techniniai duomenys – dujos	18

Priemonės, kurių reikia laikytis

Prietaisą pertvarkyti kitos rūšies dujoms gali tik įgaliotas specialistas pagal šio eksploatavimo vadovo instrukcijas.

Netinkamai prijungus ir nustačius gali būti sugadintas prietaisas. Už tokio pobūdžio žalą ir gedimus prietaiso gamintojas neatsako.

Atsižvelkite į simbolius specifikacijų lentelėje. Jei Jūsų šalies simbolio nėra, nustatydami vadovaukitės savo šalies techniniais reglamentais.

Prieš pastatydami prietaisą, pasidomėkite vietinio dujotiekio tiekiamų dujų rūšimi ir jų slėgiu. Prieš pradėdami naudoti prietaisą, įsitinkinkite, ar tinkamai viskas sujungta.

Laikykites vietinių ir tarptautinių reglamentų bei taisyklių.

Visi jungčių duomenys yra pateikti specifikacijų lentelėje, esančioje galinėje prietaiso pusėje.

Jrašykite duomenis į šią lentelę:

produkto nr. (E Nr.),

gamintojo nr. (FD),

į žemiau pateiktą lentelę įrašykite gamykloje nustatytą dujų rūšį / dujų slėgį, taip pat po dujų pertvarkymo nustatytą dujų rūšį / dujų slėgį.

E Nr.	FD
Klientų aptarnavimo skyrius ☎	
Dujų rūšis / dujų slėgis	
Duomenys specifikacijų lentelėje	
Dujų rūšis / dujų slėgis	
Duomenys po dujų pertvarkymo	

Tam, kad prietaisas veiktų nepriklausomai ir saugiai, visi nustatymai ir dujų rūšies pakeitimo veiksmai turi būti atlikti tinkamai.

⚠ Pavojus, kad gali pasklisti dujos!

- Dirbdami prie dujų jungties visada tikrinkite jos sandarumą. Gamintojas neprisiima atsakomybės už dujų prasiskverbimą iš dujų jungties, jei prie šios jungties prieš tai buvo dirbta.
- Nestumkite prietaiso laikydami už dujų linijos (kolektoarius). Dujų linija gali būti pažeista.
- Baigus montavimo darbus prietaiso negalima perkelti. Jei po montavimo prietaisą vis dėlto perkelsite į kitą vietą, patikrinkite jungčių sandarumą.

Prieš atliekant bet kokius darbus reikia atjungti srovės ir dujų tiekimą.

Šio prietaiso negalima montuoti mažuose laivuose ir transporto priemonėse.

Pasirinkite dujų jungties prijungimo pusę (* nebūtina)

Prietaiso dujų jungtį galima prijungti iš kairės arba dešinės pusės. Jei būtina, prijungimo pusę galima pakeisti.

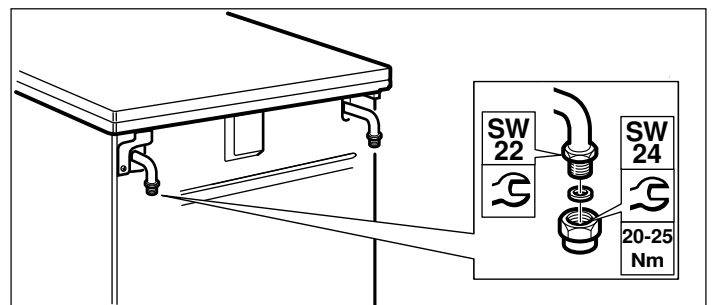
Uždarykite pagrindinę dujų tiekimo liniją.

Pakeitus dujų jungties prijungimo pusę, specialiu kištuku uždarykite nenaudojamos pusės dujų jungties antgalį.

Šiam tikslui:

1. Ant specialaus kištuko uždėkite naują tarpiklį. Patikrinkite, ar tarpiklis tinkamoje padėtyje.
2. Prietaiso dujų jungties antgalį **prilaikykite 22 dydžio raktu** ir tada, naudodami 24 dydžio raktą, prisukite specialų kištuką į jungties antgalį.

Pakeitus prijungimo pusę būtina atlikti sistemos patikrinimą dėl nuotėkio. Šiam tikslui žr. skyrių „Patikrinimas dėl nuotėkio“.



Pastaba: Prietaiso prijungimui naudokite sukimo momento raktą.

* **Parinktis:** Galioja tik kai kuriems modeliams.

Dujų jungtis

Leistinos jungtys

Šios instrukcijos galioja tik prietaiso statymui šalyse, kurios yra nurodytos specifikacijų lentelėje.

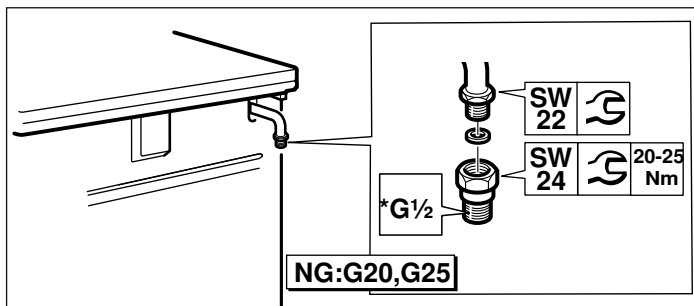
Jei prietaisas statomas, prijungiamas ir naudojamas šalyje, kuri nėra nurodyta specifikacijų lentelėje, reikia naudoti įdiegimo ir montavimo instrukciją, kurioje pateikiami duomenys ir informacija apie galiojančias prijungimo sąlygas atitinkamoje šalyje.

Gamtinių dujų jungtis (NG)

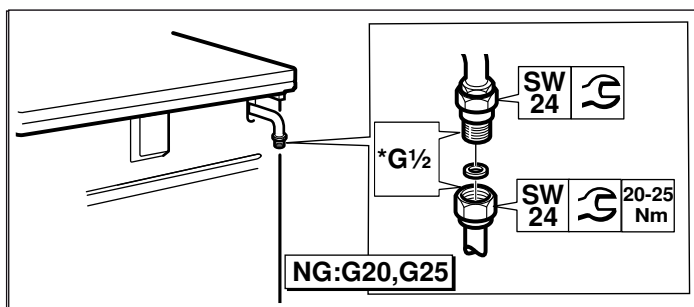
Naudojant gamtines dujas (NG) abiejuose dujų jungties galuose būtina įrengti dujų vamzdį arba apsauginį dujų vamzdelį su srieginėmis jungtimis.

Jungtis pagal EN ISO 228 G $\frac{1}{2}$ (TS EN ISO 228 G $\frac{1}{2}$)

1. Jungiamojoje detalėje įrenkite naują tarpiklį. Patikrinkite, ar tarpiklis tinkamoje padėtyje.
2. Prietaiso **dujų jungties antgalį prilaikykite 22 dydžio raktu** ir tada, naudodami 24 dydžio raktą, prisukite jungiamąją detalę į jungties antgalį.



3. Ant dujų vamzdžio arba apsauginio dujų vamzdelio uždėkite naują tarpiklį. Patikrinkite, ar tarpiklis tinkamoje padėtyje.
4. Prilaikykite jungiamąją detalę **24 dydžio raktu**, uždėkite dujų vamzdžio arba apsauginio dujų vamzdelio srieginę jungtį ant jungiamojo vamzdžio ir užveržkite kitu 24 dydžio raktu.



5. Norėdami atlikti sistemos patikrinimą dėl nuotėkio, žr. skyrių „Patikrinimas dėl nuotėkio“. Atidarykite dujų jungties prijungimo įtaisą.

⚠ Dujų nuotėkio pavojus!

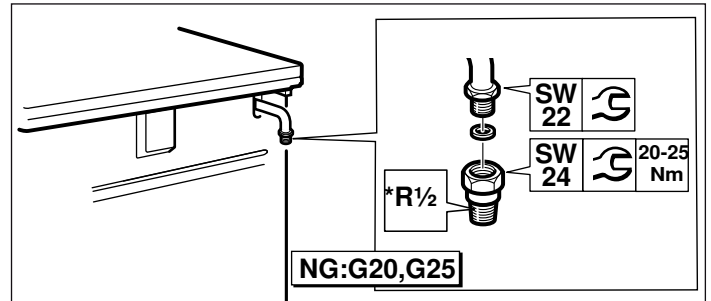
Jungdami dujų vamzdį arba apsauginį dujų vamzdelį, prietaisu dujų jungties antgaliui jokių būdų nenaudokite 22 dydžio rakto. Taip galite pažeisti jungiamąją detalę.

Pastabos

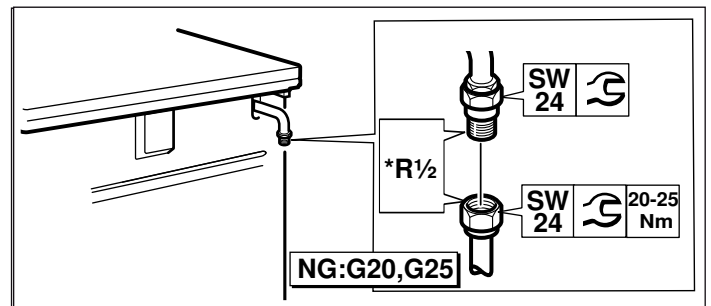
- *G $\frac{1}{2}$: EN ISO 228 G $\frac{1}{2}$ (TS EN ISO 228 G $\frac{1}{2}$)
- Prietaiso prijungimui naudokite sukimo momento raktą.

Jungtis pagal EN 10226 R $\frac{1}{2}$ (TS 61-210 EN 10226 R $\frac{1}{2}$)

1. Jungiamojoje detalėje įrenkite naują tarpiklį. Patikrinkite, ar tarpiklis tinkamoje padėtyje.
2. Prietaiso **dujų jungties antgalį prilaikykite 22 dydžio raktu** ir tada, naudodami 24 dydžio raktą, prisukite jungiamąją detalę į jungties antgalį.



3. Prilaikykite jungiamąją detalę **24 dydžio raktu**, uždėkite dujų vamzdžio arba apsauginio dujų vamzdelio srieginę jungtį ant jungiamojo vamzdžio ir užveržkite kitu 24 dydžio raktu.



4. Norėdami atlikti sistemos patikrinimą dėl nuotėkio, žr. skyrių „Patikrinimas dėl nuotėkio“. Atidarykite dujų jungties prijungimo įtaisą.

⚠ Dujų nuotėkio pavojus!

Jungdami dujų vamzdį arba apsauginį dujų vamzdelį, prietaisu dujų jungties antgaliui jokių būdų nenaudokite 22 dydžio rakto. Taip galite pažeisti jungiamąją detalę.

Pastabos

- *R $\frac{1}{2}$: EN 10226 R $\frac{1}{2}$ (TS 61-210 EN 10226 R $\frac{1}{2}$)
- Prietaiso prijungimui naudokite sukimo momento raktą.

Suskystintų dujų jungtis (LPG)

Dėmesio!

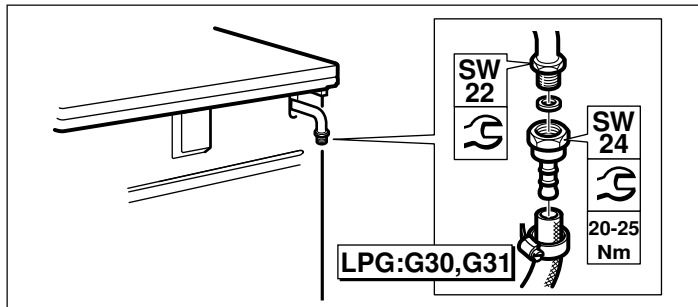
Laikykitės konkrečios šalies direktyvų.

Naudojant suskystintas dujas (LPG), dujų jungtyje galima įrengti dujų vamzdelį arba standžiąją jungtį.

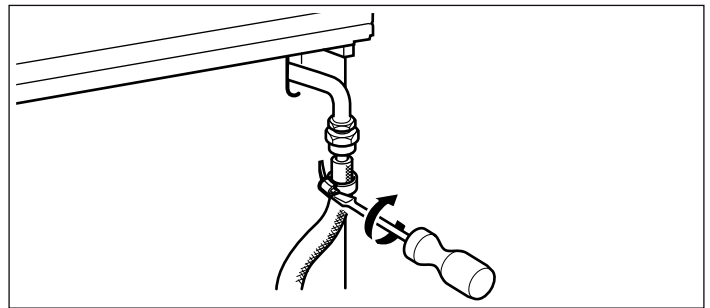
Svarbi pastaba naudojant dujų vamzdį:

- Naudokite apsauginį dujų vamzdelį arba plastikinį vamzdelį (8 arba 10mm skersmens).
- Jį prie dujų jungties būtina prijungti naudojant tinkamą jungiamąjį prietaisą (pavyzdžiui, vamzdelio gnybtą).
- Vamzdis turi būti trumpas ir visiškai sandarus. Maksimalus vamzdelio ilgis – 1,5 m. Laikykitės galiojančių direktyvų.
- Dujų vamzdelį būtina keisti vieną kartą į metus.

1. Jungiamojoje detalėje įrenkite naują tarpiklį. Patikrinkite, ar tarpiklis tinkamoje padėtyje.
2. Prietaiso **dujų jungties antgalį prilaikykite 22 dydžio raktu** ir tada, naudodami 24 dydžio raktą, prisukite jungiamąją detalę į jungties antgalį.



3. Pritvirtinkite apsauginį dujų vamzdelį ir patikimai užveržkite varžtą arba gnybtą.



4. Norėdami atlikti sistemos patikrinimą dėl nuotėkio, žr. skyrių „Patikrinimas dėl nuotėkio“. Atidarykite dujų jungties prijungimo įtaisą.

Pastaba: Prietaiso prijungimui naudokite sukimo momento raktą.

Pertvarkymas kitai dujų rūšiai

Pertvarkymas kitos rūšies dujoms

- Reikia pakeisti dujų jungties elementą.
 - Reikia pakeisti degiklių purkštukus.
 - Priklausomai nuo gamykloje nustatytų dujų reikia pakeisti arba iki galo įsukti degiklių čiauptų reguliavimo varžtus.
 - Jei yra, reikia pakeisti ir orkaitės bei grilio purkštukus.
- Ant purkštukų yra skaičiai, nurodantys jų skersmenį. Kitą informaciją apie prietaisui tinkančias dujų rūšis ir tinkamus dujų purkštukus rasite skyriuje „Techninės specifikacijos – dujos“.

Po pertvarkymo

- Pertvarkius prietaisą kitai dujų rūšiai reikia patikrinti sandarumą. Žr. skyrių „Tarpiklių patikra“.
- Pertvarkius prietaisą kitai dujų rūšiai reikia patikrinti, ar susidaro tinkama liepsna. Žr. apie tai skyrių „Tinkamas liepsnos susidarymas“.
- Į lentelę įrašykite naujai nustatytą dujų rūšį ir naują dujų slėgį. Apie tai žr. skyrių „Priemonės, kurių reikia laikytis“.

Dėmesio!

Pertvarkius prietaisą kitai dujų rūšiai lipduką su nurodyta dujų rūšimi ir žvaigžde reikia priklijuoti tam skirtoje vietoje ant specifikacijų lentelės **BŪTINA LAIKYTIŠ**.

Dujų pertvarkymo funkcinės dalys

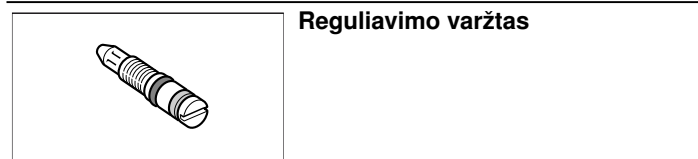
Funkcinės dalys, kurios yra reikalingos dujoms pertvarkyti pagal šią instrukciją, yra parodytos žemiau.

Tinkamus skersmenis rasite lentelėje skyriuje „Techninės specifikacijos – dujos“.

Visada naudokite naujus tarpiklius.

Naudojamas dujų jungties elementas gali skirtis priklausomai nuo dujų rūšies ir šalyje galiojančių nuostatų.

(*) Prijungiant dujas reikia naudoti šias funkcines dalis.

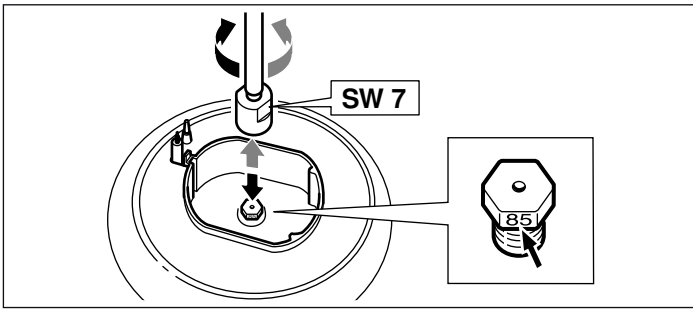


Reguliavimo varžtas

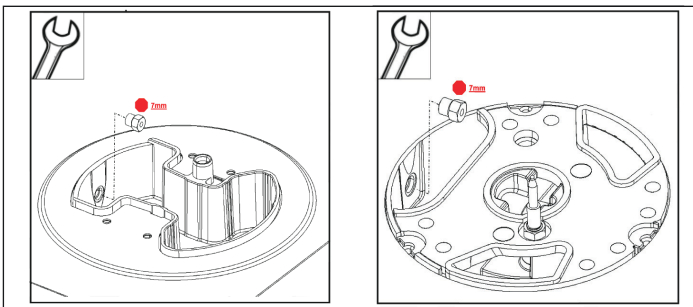
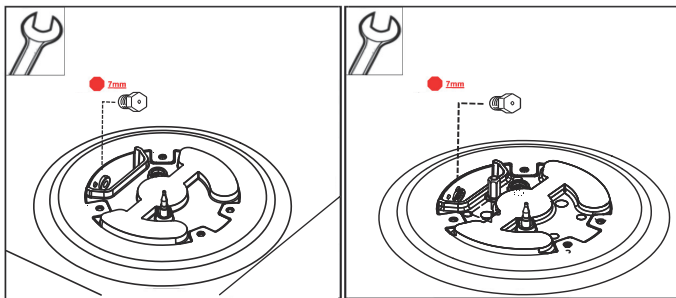
	Degiklio purkštukas
	(*) Tarpiklis
	(*) Jungties elementas gamtinėms dujoms (NG: *G20/G25) TS 61-210 EN 10226 R $\frac{1}{2}$ EN 10226 R $\frac{1}{2}$
	(*) Jungties elementas gamtinėms dujoms (NG: *G20/G25) TS EN ISO 228 G $\frac{1}{2}$ EN ISO 228 G $\frac{1}{2}$
	(*) Jungties elementas suskystintoms dujoms (LPG: G30/G31)
	Dujų jungties elementas
	Aklinas kamštis (blokavimo elementas)

Degiklių purkštukų keitimas

1. Išjunkite visus valdymo skydelio mygtukus.
2. Uždarykite dujų jungties prijungimo įtaisą.
3. Nuimkite puodų laikiklį ir degiklio dalis.
4. Išmontuokite degiklių purkštukus (lizdiniu veržliarakčiu 7).



5. Jei Jūsų prietaise yra įrengtas „Wok“ tipo degiklis su prieiga iš šono, išmontuokite degiklio purkštuką, kaip parodyta pav. apačioje (veržliarakčiu 7)



6. Tinkamus degiklių purkštukus parinkite naudodamiesi lentele. Apie tai žr. skyriuje „Techniniai duomenys – dujos“. Sumontuokite naujus purkštukus į atitinkamus degiklius.

Pakeitę patikrinkite, ar nėra nuotėkio. Žr. skyrių „Sandarumo patikra“.

Degiklio reguliavimo varžtų nustatymas arba pakeitimas ir mažos liepsnos nustatymas

Reguliavimo varžtai reguliuoja mažiausią degiklių liepsnos aukštį.

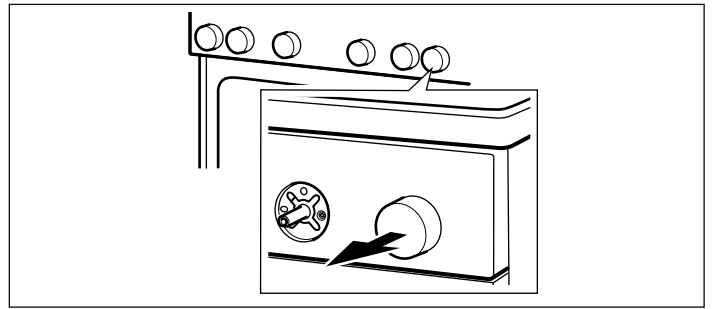
Paruošimas

Uždarykite dujų tiekimo čiaupą.

⚠ Elektros šoko pavojus!

Ištraukite prietaiso šakutę iš lizdo.

1. Išjunkite valdymo skydelio jungiklius.
2. Laikydami prie pat valdymo skydelio ir tiesiai traukdami, nuimkite po vieną jungiklių rankenėles.



Gamtinių dujų pakeitimas suskystintomis dujomis

Jei išgabenant prietaisą (gamyklinis nuostatas) buvo nustatytos gamtinės dujos (NG: G20, G25) ir dabar norite jas pakeisti suskystintomis dujomis (LPG: G30, G31):

Modeliai su dujų apsaugos sistema

Norint pasiekti apvedimo purkštukus, reikia išmontuoti valdymo skydelį. Skaitykite skyrių „Valdymo skydelio išmontavimas“.

Apvedimo purkštukus būtina priveržti iki galo.

Po to reikia atlikti skyriuje „Valdymo skydelio išmontavimas“ aprašytus darbo etapus.

Modeliai su dujine orkaitė (parinktis)

Norint pasiekti po degiklio čiaupu esantį apvedimo purkštuką, reikia išmontuoti valdymo skydelį. Skaitykite skyrių „Valdymo skydelio išmontavimas“.

Orkaitės degiklio apvedimo purkštuką būtina priveržti iki galo.

Po to reikia atlikti skyriuje „Valdymo skydelio išmontavimas“ aprašytus darbo etapus.

Pertvarkymas nuo suskystintų dujų gamtinėms dujomis

Kai prietaisą reikia pertvarkyti iš suskystintų dujų (LPG: G30, G31) gamtinėms dujomis (NG: G20, G25) arba šis pertvarkymas jau buvo atliktas ir dabar reikia jį atkeisti:

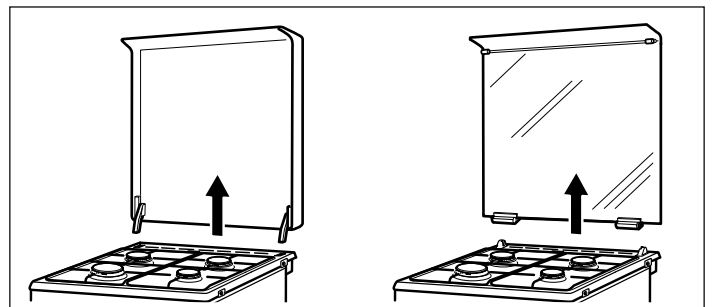
reikia pakeisti visus prietaiso reguliavimo varžtus. Apie tai skaitykite skyriuje „Valdymo skydelio nuėmimas“.

Po to reikia įvykdyti instrukcijas, pateiktas skyriuje „Reguliavimo varžtų keitimas“.

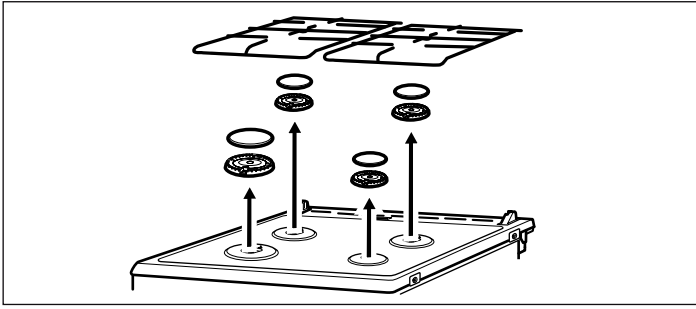
Laikykitės instrukcijų, pateiktų skyriuje „Valdymo skydelio tvirtinimas“.

Valdymo skydelio išmontavimas

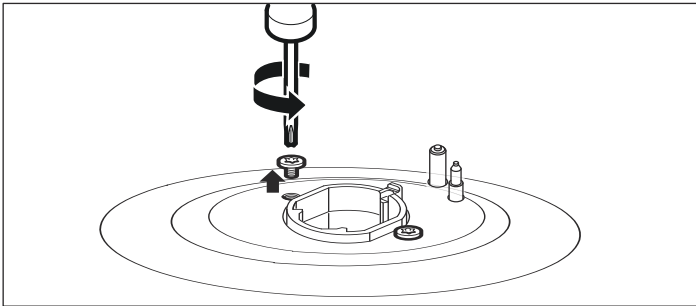
1. Jei prietaise įrengtas viršutinis dangtis, nuimkite jį. Norėdami nuimti, atidarykite dangtį ir, laikydami abiem rankomis iš abiejų pusių, kelkite j viršų. Viršutinis dangtis atsiskiria. Būkite atidūs, nepameskite lankstų.



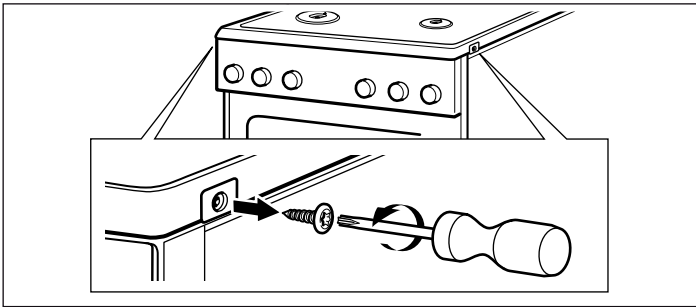
2. Nuimkite puodų laikiklį ir degiklio dalis.



3. Jei yra, išsukite visus degiklio tvirtinimo prie kaitlentės varžtus.

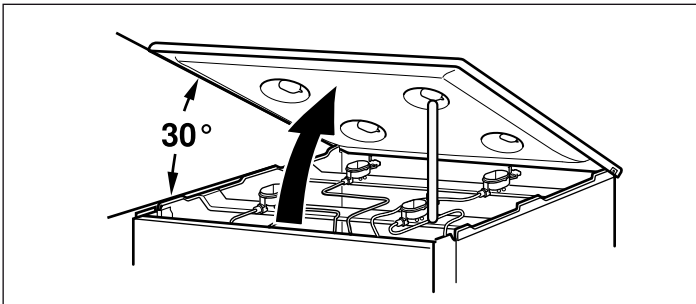


4. Išsukite du varžtus (T20), esančius kaitlentės skydo priekyje dešinėje ir kairėje pusėje. Neiškirkite po jais esančių plastikinių dalių.

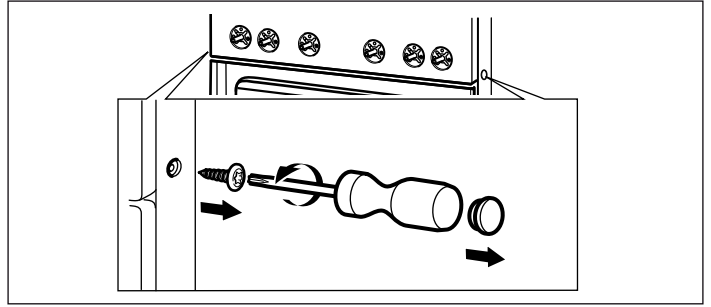


5. Modeliams su „Wok“ tipo degikliu (papildoma įranga): išsukite 4 varžtus (M4), esančius prie „Wok“ tipo degiklio.

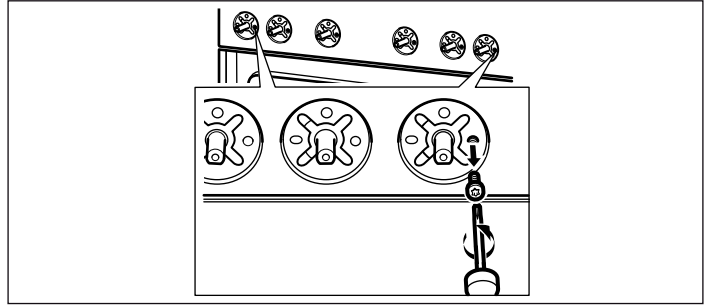
6. Kaitlentės skydą suimkite priekyje ir maks. 30° pakelkite į viršų. Atremkite kaitlentės skydą ant tvirtinimo bėgelio, vertikaliai pristatyto prie priekinio degiklio tvirtinimo vietos.



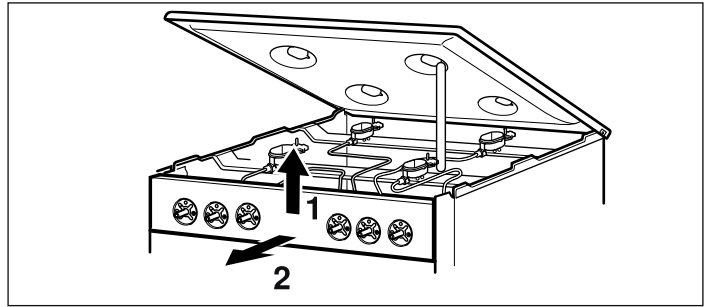
7. Nuimkite priekinio profiliuoto dešinėje ir kairėje esančius plastikinius gaubtelius (nesubraižykite jų). Išsukite po jais esančius varžtus (T20).



8. Išsukite abu varžtus (M4), kurie pasimatys nuėmus jungiklių rankenėles (T15).

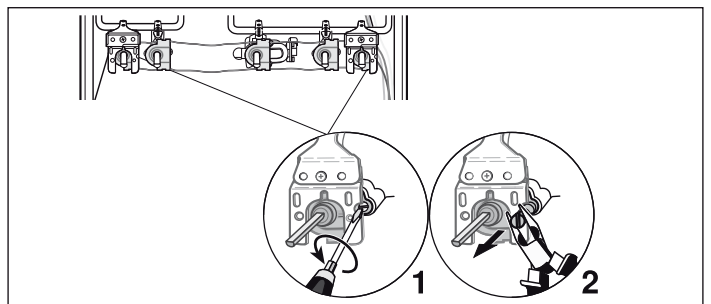
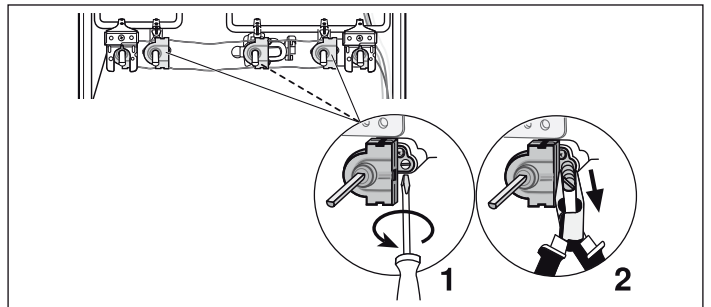


9. Priekinį skydelį tvirtai laikykite abiem rankomis ir lėtai traukite į viršų. Ištraukite iš tvirtinimo gnybtų. Po to atsargiai nuimkite skydelį, traukdami jį į save. Stebėkite, kad nepažeistumėte kabelių ir neatsilaisvintų jungtys.



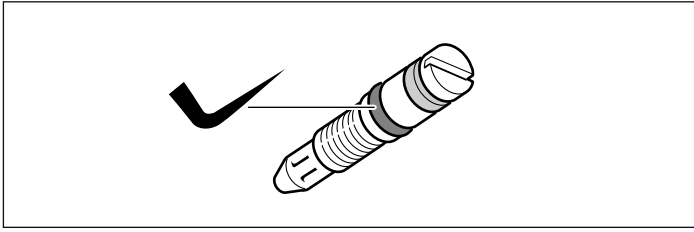
Pakeiskite reguliavimo varžtus

1. Reguliavimo varžtus atsukite plokščiu atsuktuvu (Nr. 2). Išsukite reguliavimo varžtus.



2. Naujus reguliavimo varžtus, kurių Jums reikės keičiant dujų rūšį, galite identifikuoti pagal lentelę. Žr. skyrių „Techninės specifikacijos – dujos“.

3. Patikrinkite, ar tinkamoje padėtyje ir nepriekaištingai funkcionuoja reguliavimo varžto tarpikliai. Naudokite reguliavimo varžtą tik su nepažeistais tarpikliais.



4. Įstatykite ir priveržkite naują reguliavimo varžtą. Įsitinkinkite, ar visi reguliavimo varžtai prijungti prie tinkamų uždarymo čiaupų.

5. Tuo metu būtinai patikrinkite tarpiklius. Žr. skyrių „Tarpiklių patikra“.

Valdymo skydelio įmontavimas

Įmontuojama atvirkštine eilės tvarka.

1. Priekinį skydelį laikykite abiem rankomis ir atsargiai įstatykite. Stebėkite, kad nepažeistumėte kabelių ir neatsilaisvintų jungtys. Švelniai slinkite žemyn ir įstatykite į tvirtinimo gnybtus.
2. Įsukite abu varžtus (T15) (M4), kurie buvo išsukti iš valdymo skydelio.
3. Vėl įsukite varžtus (T20), kuriuos išėmėte iš dešinėje ir kairėje esančių priekinių profiliuotųjų. Vėl uždėkite plastikinius gaubtėlius.
4. Atsargiai uždėkite kaitlentės skydą. Būkite atsargūs, kad neiškristų plastikinės dalys, esančios po varžtais. Vėl prisukite abu varžtus (T20), esančius kaitlentės skydo priekyje dešinėje ir kairėje pusėje. Jei yra, priveržkite prie kaitlentės skydo visus degiklio tvirtinimo prie kaitlentės varžtus.
5. Modeliams su „Wok“ tipo degikliu (papildoma įranga): priveržkite 4 „Torx“ varžtus (M4), kuriuos išsukote iš „Wok“ tipo degiklio.
6. Viršutinį viryklės dangtį (jei įrengtas) laikykite iš abiejų pusių, leiskite vertikaliai žemyn ir įstatykite į tvirtinimo laikiklį.
7. Atitinkamai, pagal dydį įdėkite degiklių korpusus ir atkreipkite dėmesį į tai, kad uždegimo žvakę reikia įkišti į angą, esančią degiklio korpuso krašte. Emaliuotus degiklių dangtelius uždėkite ant tinkamų degiklių apatinės dalies centro.
8. Uždėkite puodų laikiklius. Atkreipkite dėmesį, kad puodų laikiklių tarpatramis, dedant ant pagalbinių degiklių, turi būti 80 mm.
9. Atsargiai įstatykite jungiklių rankenėles.
10. Šiame etape būtinai patikrinkite degiklių degimą. Apie tai žr. skyriuje „Teisingas degimas“.
11. Patikrinkite, ar prietaisas tinkamai veikia.

Orkaitės degiklio keitimas (papildoma įranga)

Paruošimas

Išjunkite visus valdymo skydelio jungiklius.

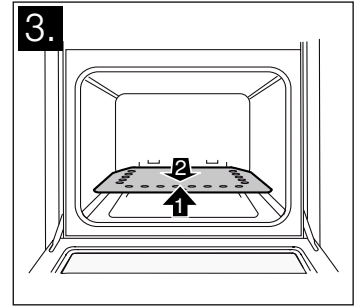
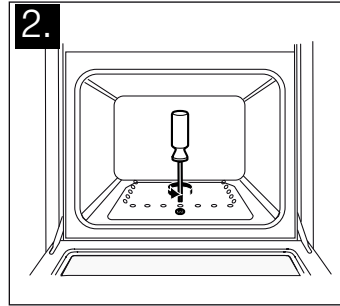
Uždarykite dujų tiekimo čiaupą.

⚠ Elektros šoko pavojus!

Ištraukite prietaiso šakutę iš lizdo.

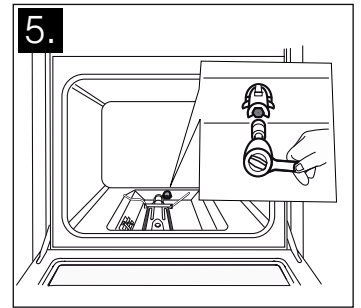
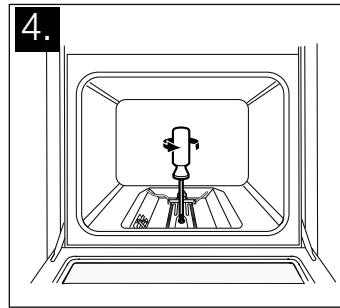
Orkaitės degiklio purkštuko keitimas

1. Atidarykite orkaitės dureles.
2. Atsukite priekinį dugno plokštės tvirtinimo varžtą.
3. Dugno plokštę tvirtai laikykite, pakelkite ir ištraukite.



4. Atsukite degiklio tvirtinimo varžtą ir atsargiai išimkite orkaitės degiklį. Dabar galima nekludomai prieiti prie degiklių purkštukų. Saugokite, kad nepažeistumėte termoelemento ir uždegimo žvakių jungčių.

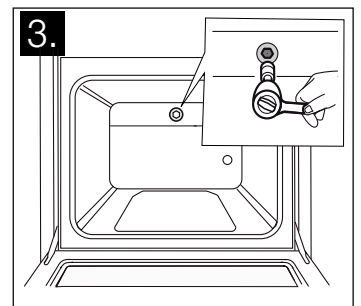
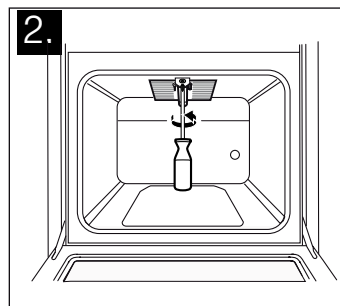
5. Atsukite purkštuką degiklio įėjimo galinėje orkaitės pusėje (7 mm galiniu veržliarakčiu).



6. Naują purkštuką, kurio Jums reikės pertvarkant dujas, galite nustatyti pagal lentelę. Žr. skyrių „Techninės specifikacijos – dujos“.
7. Įstatykite ir priveržkite naują purkštuką.
8. Tuo metu būtinai patikrinkite tarpiklius. Prieš atlikdami sandarumo patikrą, perskaitykite skyrių „Sandarumo patikra“.
9. Vėl įstatykite orkaitės degiklį, saugokite, kad nepažeistumėte termoelemento ir uždegimo žvakės jungčių. Vėl priveržkite tvirtinimo varžtą.
10. Tuo metu būtinai patikrinkite degiklio liepsnos susidarymą. Žr. apie tai skyrių „Tinkamas liepsnos susidarymas“.
11. Vėl įstatykite dugno plokštę.

Grilio degiklio purkštuko keitimas (papildoma įranga)

1. Atidarykite orkaitės dureles.
2. Atsukite varžtą, kuris tarpusavyje sujungia grilio degiklio tvirtinimo plokštę ir grilio degiklį, ir atsargiai tiesiai ištraukite degiklį. Saugokite, kad nepažeistumėte termoelemento ir uždegimo žvakių jungčių. Dabar galima nekludomai prieiti prie degiklių purkštukų.
3. Atsukite grilio degiklio purkštuką (7 mm galiniu veržliarakčiu).



4. Naują purkštuką, kuris reikalingas naujai nustatyti dujų rūšiai, galite identifikuoti pagal lentelę. Žr. skyrių „Techninės specifikacijos – dujos“.
5. Įstatykite ir priveržkite naują purkštuką.
6. Tuo metu būtinai patikrinkite tarpiklius. Prieš atlikdami sandarumo patikrą, perskaitykite skyrių „Sandarumo patikra“.

7. Vėl įstatykite grilio degiklį, saugokite, kad nepažeistumėte termoelemento ir uždegimo žvakės jungčių. Vėl įsukite varžtus.
8. Tarpiklį degiklyje įstumkite iki galo.
9. Tuo metu būtinai patikrinkite degiklio liepsnos susidarymą. Žr. apie tai skyrių „Tinkamas liepsnos susidarymas“.

Sandarumo ir funkcijų patikra

Sprogimo pavojus!

Venkite kibirkščių susidarymo. Nenaudokite atviros ugnies. Sandarumo patikrą atlikite tik su tinkamu nuotėkio paieškos purškikliu.

Dujų nuotėkio atveju

Uždarykite dujų tiekimo čiaupą. Gerai išvėdinkite atitinkamą patalpą. Dar kartą patikrinkite dujų ir purkštukų jungtis. Pakartokite sandarumo patikrą.

Sandarumo patikrą turi atlikti du žmonės, laikydamiesi šių instrukcijų.

Dujų jungties patikra

1. Atidarykite dujų tiekimo čiaupą.
2. Dujų jungtį apipurškite nuotėkio paieškos purškikliu.

Jei susidaro maži burbuliukai arba putos, kurie parodo dujų nuotėkį, laikykitės instrukcijų, pateiktų skyriuje „Dujų nuotėkio atveju“.

Tuos pačius žingsnius atlikite aklinoju kamščiu uždarytai daliai.

Degiklių purkštukų patikra

1. Atidarykite dujų tiekimo čiaupą. Patikrinkite atskirai kiekvieno purkštuko sandarumą.
2. Tikrinamo orkaitės degiklio purkštuko skylę atsargiai uždenkite pirštu arba tinkamu įtaisu.
3. Purkštuką apipurškite nuotėkio paieškos purškikliu.
4. Paspauskite funkcijų pasirinkimo jungiklį ir pasukite prieš laikrodžio rodyklę. Taip į purkštuką bus pradėtos tiekti dujos.

Jei susidaro maži burbuliukai arba putos, kurie parodo dujų nuotėkį, laikykitės instrukcijų, pateiktų skyriuje „Dujų nuotėkio atveju“.

Reguliavimo varžtų patikra

1. Atidarykite dujų tiekimo čiaupą. Patikrinkite atskirai kiekvieno reguliavimo varžto sandarumą.
2. Tikrinamo degiklio purkštuko skylę atsargiai uždenkite pirštu arba tinkamu įtaisu.
3. Tikrinamo degiklio purkštuką apipurškite nuotėkio paieškos purškikliu.
4. Paspauskite funkcijų jungiklio rankenėlę ir pasukite prieš laikrodžio rodyklę. Taip į purkštuką bus pradėtos tiekti dujos.

Jei susidaro maži burbuliukai arba putos, kurie parodo dujų nuotėkį, laikykitės instrukcijų, pateiktų skyriuje „Dujų nuotėkio atveju“.

Orkaitės degiklio purkštuko patikra (papildoma įranga)

1. Atidarykite dujų tiekimo čiaupą.
2. Orkaitės degiklio purkštuko skylę atsargiai uždenkite pirštu arba tinkamu įtaisu.
3. Purkštuką apipurškite nuotėkio paieškos purškikliu.
4. Paspauskite funkcijų pasirinkimo jungiklį ir pasukite prieš laikrodžio rodyklę. Taip į purkštuką bus pradėtos tiekti dujos.

Jei susidaro maži burbuliukai arba putos, kurie parodo dujų nuotėkį, laikykitės instrukcijų, pateiktų skyriuje „Dujų nuotėkio atveju“.

Grilio degiklio purkštuko patikra (papildoma įranga)

1. Atidarykite dujų tiekimo čiaupą.
2. Grilio degiklio purkštuko skylę atsargiai uždenkite pirštu arba tinkamu įtaisu.
3. Purkštuką apipurškite nuotėkio paieškos purškikliu.
4. Orkaitės funkcijų pasirinkimo jungiklį sukite laikrodžio rodyklės kryptimi. Taip į purkštuką bus pradėtos tiekti dujos.

Jei susidaro maži burbuliukai arba putos, kurie parodo dujų nuotėkį, laikykitės instrukcijų, pateiktų skyriuje „Dujų nuotėkio atveju“.

Tinkamas liepsnos susidarymas

Degiklis

Pertvarkius prietaisą kitai dujų rūšiai reikia patikrinti kiekvieną degiklį, ar susidaro tinkama liepsna ir temperatūra.

Problemos atveju palyginkite purkštukų vertes su lentelėje nurodytomis vertėmis.

Tik modeliams be apsauginės automatinės sistemos

1. Kaitlentės degiklį uždekite, kaip aprašyta naudojimo instrukcijoje.
2. Nustatydami didelę ir mažą liepsną, patikrinkite, ar susidaro tinkama liepsna. Liepsna turi būti pastovi ir tolygi.
3. Degiklio jungikliu kelis kartus greitai nustatykite didelę, o paskui mažą liepsną ir atvirkščiai. Šį procesą pakartokite kelis kartus. Dujų liepsna neturi užgesti ir blykčioti.

Tik modeliams su apsaugine automatinės sistema

1. Kaitlentės degiklį uždekite, kaip aprašyta naudojimo instrukcijoje.
2. Degiklio jungikliu nustatykite mažą liepsną. Patikrinkite, ar yra suaktyvinta apsauginė automatinė sistema, maždaug 1 minutę laikydami jungiklį padėtyje „maža liepsna“.
3. Nustatydami didelę ir mažą liepsną, patikrinkite, ar susidaro tinkama liepsna. Liepsna turi būti pastovi ir tolygi.
4. Degiklio jungikliu kelis kartus greitai nustatykite didelę, o paskui mažą liepsną ir atvirkščiai. Šį procesą pakartokite kelis kartus. Dujų liepsna neturi užgesti ir blykčioti.

Orkaitė

Apatiniai dujų degikliai arba grilio degikliai (papildoma įranga)

1. Apatinį dujų degiklį uždekite, kaip aprašyta naudojimo instrukcijoje.
2. Atidarę orkaitės dureles patikrinkite liepsnos susidarymą: Liepsna turi visur degti tolygiai (per pirmąsias minutes galimos nedidelės triktys, tačiau po kelių minučių liepsna turi degti nuolat).
3. Norėdami patikrinti, ar tinkamai veikia termoelementas, kelioms minutėms įjunkite prietaisą. Jei reikia, patikrinkite nuostatus, jei neveikia, pakeiskite degiklio reguliavimo varžtą.

Techniniai duomenys – dujos

Sąrašė pateikti įvairūs dujų tipai ir atitinkamos vertės.

Papildomo degiklio purkštukų vertės

	*G20 / G25	G20	G20	G25	G25	G30 / G31	**G30	G25.1	G27	G30
Dujų slėgis (mbar)	20 / 25	20	25	20	25	28-30 / 37	50	25	20	37
Purkštukas (mm)	0,72	0,72	0,68	0,77	0,72	0,50	0,43	0,72	0,77	0,47
Apeinamasis purkštukas (mm)	0,50	0,50	0,50	0,50	0,50	0,30	0,30	0,50	0,50	0,30
Įėjimo galia, maks. (kW)	1	1	1	1	1	1	1	1	1	1
Įėjimo galia, min. (kW)	≤0,55	≤0,55	≤0,55	≤0,55	≤0,55	≤0,55	≤0,55	≤0,55	≤0,55	≤0,55
Dujų srautas esant 15 °C ir 1 013 mbar m ³ /h	0,095 / 0,111	0,095	0,095	0,111	0,111	-	-	0,111	0,116	-
Dujų srautas esant 15 °C ir 1 013 mbar g/h	-	-	-	-	-	73	73	-	-	73

* Prancūzijai ir Belgijai

** Esant G30 (50 mbar) iš aptarnavimo centro turi būti užsakytas purkštukų komplektas HEZ298070.

Normalaus degiklio purkštukų vertės

	*G20 / G25	G20	G20	G25	G25	G30 / G31	**G30	G25.1	G27	G30
Dujų slėgis (mbar)	20 / 25	20	25	20	25	28-30 / 37	50	25	20	37
Purkštukas (mm)	0,97	0,97	0,91	1	0,94	0,65	0,58	0,94	1,00	0,62
Apeinamasis purkštukas (mm)	0,58	0,58	0,58	0,58	0,58	0,38	0,38	0,58	0,58	0,38
Įėjimo galia, maks. (kW)	1,75	1,75	1,75	1,75	1,75	1,75	1,75	1,75	1,75	1,75
Įėjimo galia, min. (kW)	≤0,9	≤0,9	≤0,9	≤0,9	≤0,9	≤0,9	≤0,9	≤0,9	≤0,9	≤0,9
Dujų srautas esant 15 °C ir 1 013 mbar m ³ /h	0,167 / 0,194	0,167	0,167	0,194	0,194	-	-	0,194	0,203	-
Dujų srautas esant 15 °C ir 1 013 mbar g/h	-	-	-	-	-	127	127	-	-	127

* Prancūzijai ir Belgijai

** Esant G30 (50 mbar) iš aptarnavimo centro turi būti užsakytas purkštukų komplektas HEZ298070.

„Wok“ tipo degiklio (papildoma įranga) purkštukų vertės

	*G20 / G25	G20	G20	G25	G25	G30 / G31	**G30	G25.1	G27	G30
Dujų slėgis (mbar)	20 / 25	20	25	20	25	28-30 / 37	50	25	20	37
Purkštukas (mm)	1,35	1,35	1,20	1,45	1,40	0,96	0,75	1,40	1,46	0,90
Apeinamasis purkštukas (mm)	0,88	0,88	0,88	0,88	0,88	0,55	0,55	0,88	0,88	0,55
Įėjimo galia, maks. (kW)	3,6	3,6	3,6	3,6	3,6	3,6	3,6	3,6	3,6	3,6
Įėjimo galia, min. (kW)	≤1,7	≤1,7	≤1,7	≤1,7	≤1,7	≤1,7	≤1,7	≤1,7	≤1,7	≤1,7

* Prancūzijai ir Belgijai

** Esant G30 (50 mbar) iš aptarnavimo centro turi būti užsakytas purkštukų komplektas HEZ298070.

	*G20 / G25	G20	G20	G25	G25	G30 / G31	**G30	G25.1	G27	G30
Dujų srautas esant 15 °C ir 1 013 mbar m ³ /h	0,342 / 0,398	0,342	0,342	0,398	0,398	-	-	0,398	0,418	-
Dujų srautas esant 15 °C ir 1 013 mbar g/h	-	-	-	-	-	261	261	-	-	261

* Prancūzijai ir Belgijai

** Esant G30 (50 mbar) iš aptarnavimo centro turi būti užsakytas purkštukų komplektas HEZ298070.

Didelio greičio degiklio (papildoma įranga) purkštukų vertės

	*G20 / G25	G20	G20	G25	G25	G30 / G31	**G30	G25.1	G27	G30
Dujų slėgis (mbar)	20 / 25	20	25	20	25	28-30 / 37	50	25	20	37
Purkštukas (mm)	1,16	1,16	1,10	1,34	1,21	0,85	0,75	1,21	1,38	0,80
Apeinamasis purkštukas (mm)	0,75	0,75	0,75	0,75	0,75	0,46	0,46	0,75	0,75	0,46
Įėjimo galia, maks. (kW)	3	3	3	3	3	3	3	3	3	3
Įėjimo galia, min. (kW)	≤1,3	≤1,3	≤1,3	≤1,3	≤1,3	≤1,3	≤1,3	≤1,3	≤1,3	≤1,3
Dujų srautas esant 15 °C ir 1 013 mbar m ³ /h	0,285 / 0,332	0,285	0,285	0,332	0,332	-	-	0,332	0,348	-
Dujų srautas esant 15 °C ir 1 013 mbar g/h	-	-	-	-	-	218	218	-	-	218

* Prancūzijai ir Belgijai

** Esant G30 (50 mbar) iš aptarnavimo centro turi būti užsakytas purkštukų komplektas HEZ298070.

Dujinės orkaitės su dujiniu griliu degiklio (papildoma įranga) purkštukų vertės

	*G20 / G25	G20	G20	G25	G25	G30	**G30	G25.1
Dujų slėgis (mbar)	20 / 25	20	25	20	25	28-30	50	25
Purkštukas (mm)	1,00	1,00	0,98	1,13	1,10	0,70	0,62	1,10
Apeinamasis purkštukas (mm)	-	-	-	-	-	-	-	-
Įėjimo galia, maks. (kW)	2,1	2,1	2,1	2,1	2,1	2,1	2,1	2,1
Įėjimo galia, min. (kW)	-	-	-	-	-	-	-	-
Dujų srautas esant 15 °C ir 1 013 mbar m ³ /h	0,2 / 0,233	0,2	0,2	0,233	0,233	-	-	0,233
Dujų srautas esant 15 °C ir 1 013 mbar g/h	-	-	-	-	-	153	153	-

* Prancūzijai ir Belgijai

** Esant G30 (50 mbar) iš aptarnavimo centro turi būti užsakytas purkštukų komplektas HEZ298070.

Dujinės orkaitės su termostatu (papildoma įranga) apatinio degiklio purkštukų vertės

	*G20 / G25	G20	G20	G25	G25	G30	**G30	G25.1
Dujų slėgis (mbar)	20 / 25	20	25	20	25	28-30	50	25
Purkštukas (mm)	1,16	1,16	1,10	1,34	1,21	0,85	0,75	1,21
Apeinamasis purkštukas (mm)	0,76	0,76	0,67	0,80	0,70	0,48	0,45	0,70
Įėjimo galia, maks. (kW)	3	3	3	3	3	3	3	3
Įėjimo galia, min. (kW)	-	-	-	-	-	-	-	-
Dujų srautas esant 15 °C ir 1 013 mbar m ³ /h	0,285 / 0,332	0,285	0,285	0,332	0,332	-	-	0,332
Dujų srautas esant 15 °C ir 1 013 mbar g/h	-	-	-	-	-	218	218	-

* Prancūzijai ir Belgijai

** Esant G30 (50 mbar) iš aptarnavimo centro turi būti užsakytas purkštukų komplektas HEZ298070.

Iv Satura rādītājs

Jāņem vērā šādi norādījumi.....	20	Vadības paneļa demontāža	23
Izvēlieties gāzes pieslēguma pusi (* izvēles)	20	Nomainiet apvada skrūves.....	24
Gāzes pieslēgums.....	21	Vadības paneļa montāža.....	25
Atļautie pieslēgumi	21	Cepeškrāsns degļu nomaīņa (papildiespēja).....	25
Dabaszgāzes pieslēgums (DG).....	21	Blīvuma un funkcijas pārbaude.....	26
Sašķīdinātās gāzes pieslēgums (LPG).....	21	Pārbaudiet gāzes pieslēgumu.....	26
Pāriestatīšana uz citu gāzes veidu.....	22	Pārbaudiet degļa sprauslas.....	26
Pāriestatīšana uz citu gāzes veidu	22	Pārbaudiet apvada skrūves	26
Gāzes pāriestatīšanas funkcionālās daļas.....	22	Pārbaudiet cepeškrāsns degļa sprauslu (papildiespēja).....	26
Degļu sprauslu nomaīņa	23	Pārbaudiet grila degļa sprauslu (papildiespēja).....	26
Iestatiet vai nomainiet degļa apvada skrūvi un iestatiet mazu liesmu.....	23	Pareiza liesmas veidošanās.....	27
Pāriešana no dabaszgāzes uz sašķīdināto gāzi	23	Deglis	27
Pāriestatīšana no šķīdrās gāzes uz dabaszgāzi.....	23	Cepeškrāsns.....	27
		Tehniskie dati - gāze.....	27

Jāņem vērā šādi norādījumi

Iekārtas pāriestatīšanu uz citu gāzes veidu drīkst veikt tikai sertificēts speciālists saskaņā ar norādījumiem šajā rokasgrāmatā.

nepareizs pieslēgums un nepareizi iestatījumi var izraisīt nopietnus iekārtas bojājumus. Iekārtas ražotājs neuzņemas atbildību par šādiem bojājumiem un traucējumiem.

Precīzi ievērojiet simbolu norādes uz identifikācijas plāksnītes. Ja nav Jūsu valstij atbilstoša simbola, tad iestatīšanas laikā ievērojiet Jūsu valstī esošās tehniskās vadlīnijas.

Pirms iekārtas uzstādīšanas noskaidrojiet informāciju par gāzes veidu un gāzes spiedienu Jūsu gāzes padeves tīklā. Pirms iekārtas lietošanas uzsākšanas pārliecinieties, ka visi iestatījumi ir veikti pareizi.

Ievērojiet vietējos un starptautiskos nosacījumus un noteikumus.

Visa informācija par pieslēgumu ir atrodama uz iekārtas identifikācijas plāksnītes iekārtas aizmugurē.

Ierakstiet informāciju šajā tabulā:

Produkta numurs (E Nr.),
Izgatavošanas numurs (FD),
Ierakstiet uzstādīšanas vietas iestatījumus attiecībā uz gāzes veidu/gāzes spiedienu, kā arī pēc gāzes pāriestatīšanas - aktuālos gāzes veida/gāzes spiediena iestatījumus tālāk redzamajā tabulā.

E Nr.	FD
Klientu apkalpošanas dienests ☎	
Gāzes veids/gāzes spiediens	
Informācija uz identifikācijas plāksnītes	
Gāzes veids/gāzes spiediens	
Informācija pēc gāzes pāriestatīšanas	

Izmaiņām, kas veiktas iekārtai, kā arī pieslēguma veidam ir svarīga loma attiecībā uz pareizu un drošu iekārtas darbību.

⚠ Gāzes noplūdes risks!

- Pēc gāzes pieslēgšanas vienmēr pārbaudiet blīvījumus. Ražotājs neuzņemas atbildību par gāzes noplūdi, ja pieslēguma vieta tikusi pieregulēta.
- Nepārvietojiet iekārtu, turot to aiz gāzes vada (kolektora). Tādējādi var sabojāt gāzes vadu.
- Pēc uzstādīšanas ierīci nedrīkst pārvietot. Ja pēc uzstādīšanas pārvietojat ierīci, pārbaudiet pieslēguma hermētiskumu.

Pirms veicat jebkādus darbus, vienmēr pārtrauciet elektropadevi un gāzes padevi.

Šo ierīci nav paredzēts iebūvēt laivās vai transportlīdzekļos.

Izvēlieties gāzes pieslēguma pusi (* izvēles)

Ierīcei gāzes pieslēgumu var izveidot labajā un kreisajā pusē. Ja nepieciešams, iespējams mainīt pieslēguma pusi.

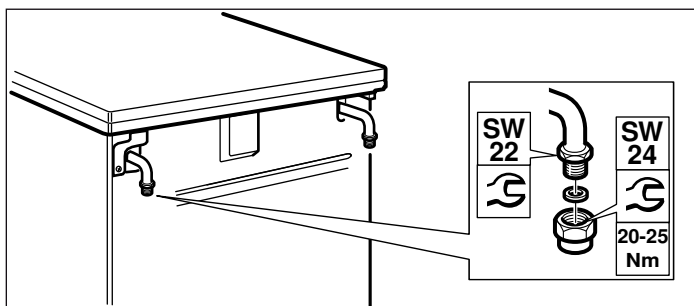
Noslēdziet galveno gāzes padevi.

Ja tiek mainīta gāzes pieslēguma puse, neizmantojotajā pusē gāzes pieslēguma īscaurule jānoslēdz ar uzgali.

Lai to paveiktu:

1. Ievietojiet jauno blīvi uzgali. Raugieties, lai blīve būtu ielikta pareizi.
2. Turiet gāzes pieslēguma īscauruli pie ierīces **ar 22. izmēra uzgriežņu atslēgu** un uzlieciet uzgali uz pieslēguma īscaurules ar 24. izmēra uzgriežņu atslēgu.

Pēc pieslēguma puses maiņas ir jāveic hermētiskuma pārbaude. Informāciju par to skatiet nodaļā „Hermētiskuma pārbaude”.



Norādījums: Ierīces pieslēgšanai izmantojiet dinamometrisko atslēgu.

* **Papildaprīkojums:** attiecas tikai uz dažiem modeļiem.

Gāzes pieslēgums

Atļautie pieslēgumi

Šie norādījumi attiecas tikai uz iekārtas uzstādīšanu valstīs, kuras norādītas uz identifikācijas plāksnītes.

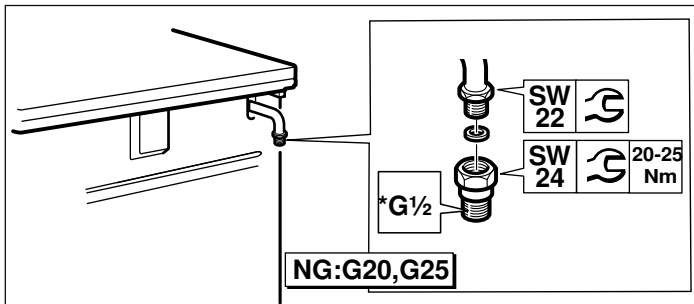
Ja iekārta tiek uzstādīta, pieslēgta un izmantota valstī, kura nav norādīta uz identifikācijas plāksnītes, ir jāizmanto tāda uzstādīšanas un montāžas rokasgrāmata, kurā ir dati un informācija par atļautajiem pieslēgšanas nosacījumiem šajā valstī.

Dabsgāzes pieslēgums (DG)

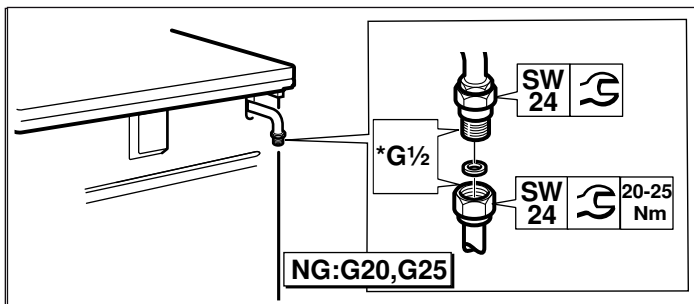
Ja tiek izmantota dabsgāze (DG), gāzes pieslēgums jāizveido, izmantojot gāzes cauruli vai gāzes drošības šļūteni ar vītnes savienojumiem abos galos.

Pieslēgums saskaņā ar EN ISO 228 G¹/₂ (TS EN ISO 228 G¹/₂)

1. Ievietojiet jauno blīvi savienojumā. Raugieties, lai blīve būtu ielikta pareizi. Raugieties, lai blīve būtu ielikta pareizi.
2. Turiet gāzes pieslēguma īscauruli pie ierīces ar **22. izmēra uzgriežņu atslēgu** un ievietojiet savienojumu pieslēguma īscaurulē ar 24. izmēra uzgriežņu atslēgu.



3. Ievietojiet jauno blīvi gāzes caurulē vai gāzes drošības šļūtenē. Raugieties, lai blīve būtu ielikta pareizi.
4. Turiet savienojumu ar **24. izmēra uzgriežņu atslēgu** un novietojiet gāzes caurules vai gāzes drošības šļūtenes vītnes savienojumu uz savienojuma ar 24. izmēra uzgriežņu atslēgu un cieši pievelciet.



5. Informāciju par hermētiskuma pārbaudi skatiet nodaļā „Hermētiskuma pārbaude”. Atveriet gāzes pieslēguma krānu.

⚠ Gāzes noplūdes risks!

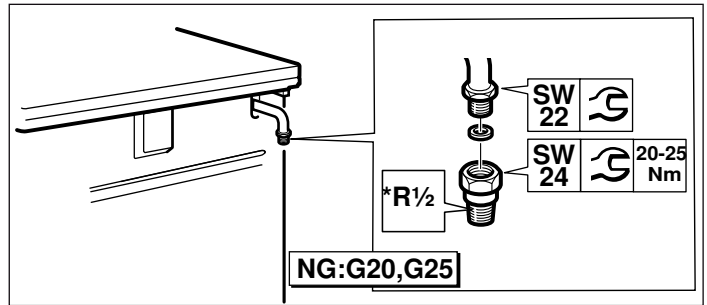
Pievienojot gāzes caurules vai gāzes drošības šļūteni, nepievelciet gāzes pieslēguma īscauruli pie ierīces ar 22. izmēra uzgriežņu atslēgu. Tādējādi var sabojāt savienojumu.

Norādījumi

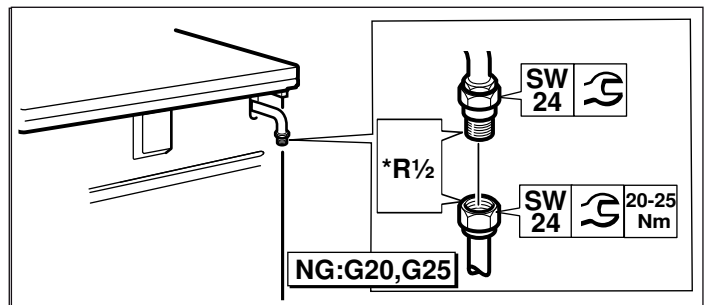
- *G¹/₂: EN ISO 228 G¹/₂ (TS EN ISO 228 G¹/₂)
- Ierīces pieslēgšanai izmantojiet dinamometrisko atslēgu.

Pieslēgums saskaņā ar EN 10226 R¹/₂ (TS 61-210 EN 10226 R¹/₂)

1. Ievietojiet jauno blīvi savienojumā. Raugieties, lai blīve būtu ielikta pareizi. Raugieties, lai blīve būtu ielikta pareizi.
2. Turiet gāzes pieslēguma īscauruli pie ierīces ar **22. izmēra uzgriežņu atslēgu** un ievietojiet savienojumu pieslēguma īscaurulē ar 24. izmēra uzgriežņu atslēgu.



3. Turiet savienojumu ar **24. izmēra uzgriežņu atslēgu** un novietojiet gāzes caurules vai gāzes drošības šļūtenes vītnes savienojumu uz savienojuma ar 24. izmēra uzgriežņu atslēgu un cieši pievelciet.



4. Informāciju par hermētiskuma pārbaudi skatiet nodaļā „Hermētiskuma pārbaude”. Atveriet gāzes pieslēguma krānu.

⚠ Gāzes noplūdes risks!

Pievienojot gāzes caurules vai gāzes drošības šļūteni, nepievelciet gāzes pieslēguma īscauruli pie ierīces ar 22. izmēra uzgriežņu atslēgu. Tādējādi var sabojāt savienojumu.

Norādījumi

- *R¹/₂: EN 10226 R¹/₂ (TS 61-210 EN 10226 R¹/₂)
- Ierīces pieslēgšanai izmantojiet dinamometrisko atslēgu.

Sašķidrinātas gāzes pieslēgums (LPG)

Uzmanību!

Ievērojiet attiecīgās valsts direktīvas.

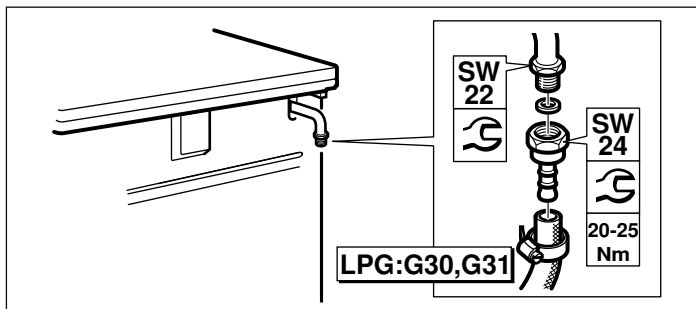
Ja tiek izmantota sašķidrināta gāze (LPG), gāzes pieslēgums jāizveido ar gāzes šļūteni vai stingru savienojumu.

Svarīgas norādes, izmantojot gāzes šļūteni:

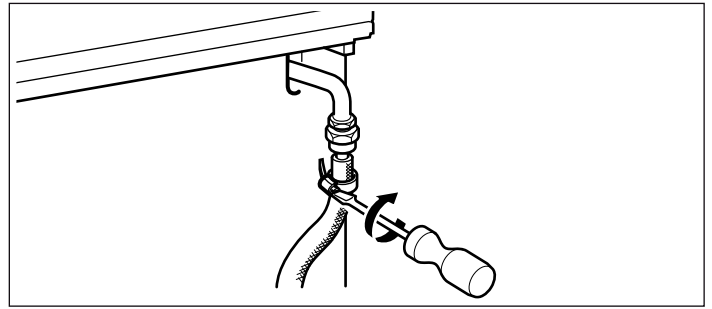
- Izmantojiet gāzes drošības šļūteni vai plastmasas šļūteni (8 vai 10 mm diametrs).
- Tā jānostiprina pie gāzes pieslēguma tikai ar pieļaujamu pieslēgšanas ierīci (piemēram, šļūtenes skavu).
- Šļūtenei jābūt īsai un hermētiskai. Šļūtene nedrīkst būt garāka par 1,5 m. Ievērojiet spēkā esošās direktīvas.
- Šļūteni ir jāmaina reizi gadā.

1. Ievietojiet jauno blīvi savienojumā. Raugieties, lai blīve būtu ielikta pareizi. Raugieties, lai blīve būtu ielikta pareizi.

2. Turiet gāzes pieslēguma īscauruli pie ierīces ar **22. izmēra uzgriežņu atslēgu** un ievietojiet savienojumu pieslēguma īscaurulē ar 24. izmēra uzgriežņu atslēgu.



3. Uzlieciet gāzes drošības šļūteni un cieši pievelciet ar skrūvsavienojumu vai spaili.



4. Informāciju par hermētiskuma pārbaudi skatiet nodaļā „Hermētiskuma pārbaude”. Atveriet gāzes pieslēguma krānu.

Norādījums: Ierīces pieslēgšanai izmantojiet dinamometrisko atslēgu.

Pāriestatīšana uz citu gāzes veidu

Pāriestatīšana uz citu gāzes veidu

- Ir jānomaina gāzes pieslēguma savienotājgabals.
 - Ir jānomaina degļa sprauslas.
 - Atkarībā no rūpnīcā izveidotā gāzes iestatījuma gāzes krānu apvada skrūves ir vai nu jānomaina, vai arī jāieskrūvē līdz atdurai.
 - Ir jānomaina arī cepeškrāsns un grila sprauslas, ja tādas ir.
- Uz šīm sprauslām ir skaitļi, kas norāda to diametru. Sīkāku informāciju par to, kādi ir iekārtai piemērotie gāzes veidi un atbilstošās gāzes sprauslas, varat atrast nodaļā „Tehniskās īpatnības - gāze”.

Pēc pāriestatīšanas

- Pēc pāriestatīšanas uz citu gāzes veidu ir jāveic blīvuma pārbaude. Sīkāku informāciju skatiet nodaļā „Blīvuma pārbaude”.
- Pēc pāriestatīšanas uz citu gāzes veidu ir jāpārbauda, vai liesmas veidojas pareizi. Sīkāku informāciju skatiet nodaļā „Pareiza liesmu veidošanās”.
- Ierakstiet no jauna iestatīto gāzes veidu un jauno gāzes spiedienu tabulā. Sīkāku informāciju skatiet nodaļā „Jāņem vērā šādi norādījumi”.

Uzmanību!

Pēc pāriestatīšanas uz citu gāzes veidu uzlīme ar zvaigznīti un ar informāciju par gāzes veidu ir jāpielīmē tam paredzētajā vietā uz identifikācijas plāksnītes **NOTEIKTI JĀIEVĒRO**.

Gāzes pāriestatīšanas funkcionālās daļas

Funkcionālās daļas, kuras saskaņā ar šo rokasgrāmatu ir nepieciešamas, lai veiktu gāzes pāriestatīšanu, ir attēlotas zemāk.

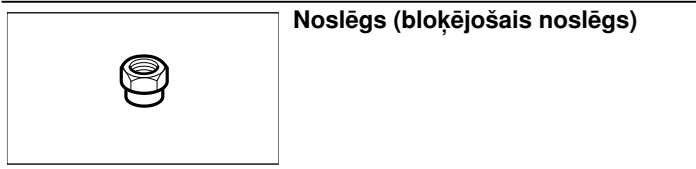
Pareizie diametri ir norādīti tabulā nodaļā „Tehniskās īpatnības - gāze”.

Vienmēr izmantojiet jaunus blīvējumus.

Izmantotais gāzes pieslēguma savienotājgabals var būt atšķirīgs atkarībā no gāzes veida un valstī spēkā esošajiem nosacījumiem.

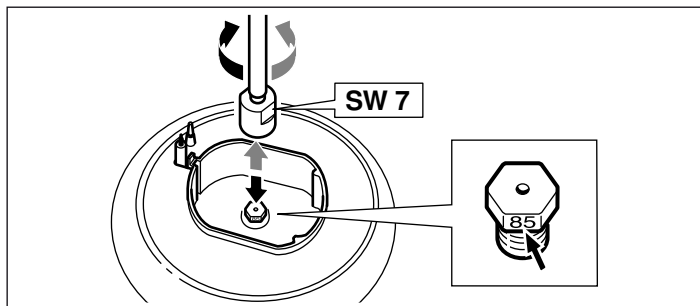
(*) Veicot gāzes pieslēgšanu, ir jāizmanto šīs funkcionālās daļas.

	Apvada skrūve
	Degļa sprausla
	(*) Blīvējums
	(*) Savienotājgabals dabas gāzei (NG: G20, G25) TS 61-210 EN 10226 R $\frac{1}{2}$ EN 10226 R $\frac{1}{2}$
	(*) Savienotājgabals dabas gāzei (NG: G20, G25) TS EN ISO 228 G $\frac{1}{2}$ EN ISO 228 G $\frac{1}{2}$
	(*) Savienotājgabals šķidrajai gāzei (LPG: G30, G31)
	Gāzes pieslēguma savienotājgabals

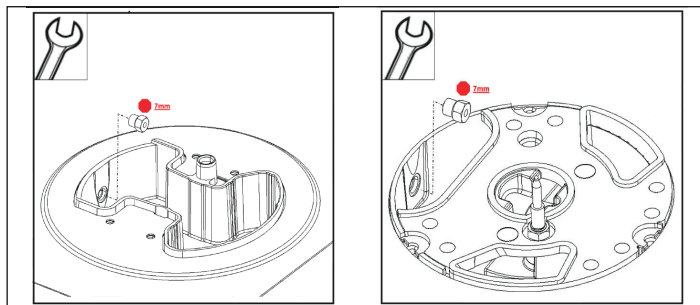
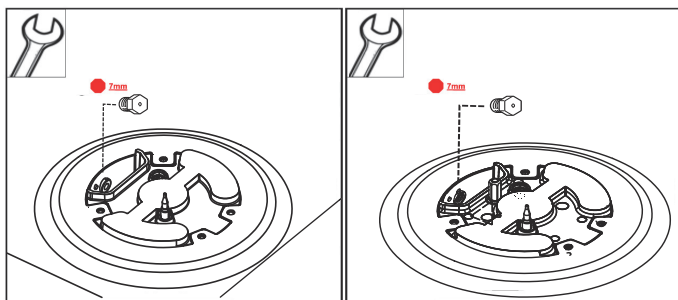


Degļu sprauslu nomaiņa

1. Izslēdziet visas vadības paneļa pogas.
2. Aizveriet gāzes pieslēguma krānu.
3. Noņemiet režģi un degļu daļas.
4. Demontējiet degļu sprauslas (7. galatslēga).



5. Ja jūsu ierīce ir aprīkota ar sānos uzstādītu Wok degli, demontējiet degļu sprauslas atbilstoši augšējā attēla norādēm (7. uzgriežņa atslēga).



6. Nepieciešamās degļu sprauslas nosakiet, izmantojot tabulu. Šim mērķim skatiet nodaļu „Tehniskie dati – gāze”. Piemontējiet attiecīgā degļa jaunās sprauslas.

Pēc nomaiņas pārbaudiet savienojuma hermētiskumu. Skatiet nodaļu „Hermētiskuma pārbaude”.

Iestatiet vai nomainiet degļa apvada skrūvi un iestatiet mazu liesmu

Apvada skrūves regulē degļu mazāko liesmas augstumu.

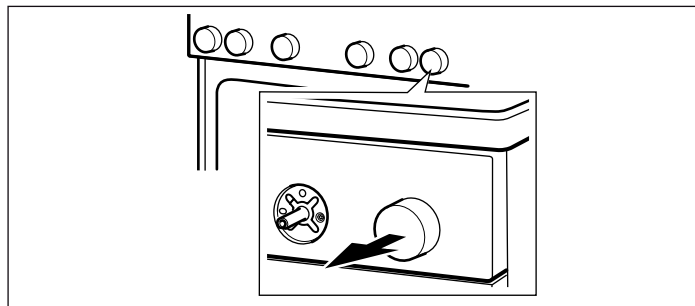
Sagatavošana

Slēdziet gāzes padevi.

⚠ Elektrošoka risks!!

Atslēdziet strāvas padevi iekārtai.

1. Izslēdziet slēdžus iekārtas panelī.
2. Noņemiet slēdža rokturus pa vienam, satverot tos tieši pie vadības joslas un izvelkot taisni uz ārpusi.



Pāriešana no dabasgāzes uz sašķidrināto gāzi

Ja iekārta piegādes brīdī (rūpnīcas iestatījums) ir sagatavota ekspluatācijai ar dabasgāzi (NG: G20, G25) un to nepieciešams pirmo reizi sagatavot ekspluatācijai ar sašķidrināto gāzi (LPG: G30, G31), rīkojieties atbilstoši norādēm tālāk.

Modeļiem ar iedegšanas aizsardzības sistēmu:

Iai piekļūtu apvada sprauslām, jānoņem vadības panelis. Skatiet nodaļu „Vadības paneļa noņemšana”.

Apvada sprauslām jābūt stingri pievilktām līdz atdurei.

Pēc tam jāveic visas nodaļā „Vadības paneļa uzstādīšana” norādītās darbības.

Modeļiem ar gāzes cepeškrāsni (papildaprīkojums):

Iai piekļūtu apvada sprauslai, kas atrodas zem degļa krāna, jānoņem vadības panelis. Skatiet nodaļu „Vadības paneļa noņemšana”.

Cepeškrāsns degļa apvada sprauslai jābūt stingri pievilktai līdz atdurei.

Pēc tam jāveic visas nodaļā „Vadības paneļa uzstādīšana” norādītās darbības.

Pāriestatīšana no šķidrās gāzes uz dabasgāzi

Ja iekārtu ir nepieciešams pāriestatīt no šķidrās gāzes (LPG: G30, G31) uz dabas gāzi (NG: G20, G25), vai arī šī pāriestatīšana jau tika veikta, un tagad ir nepieciešams veikt atgriezenisku pāriestatīšanu:

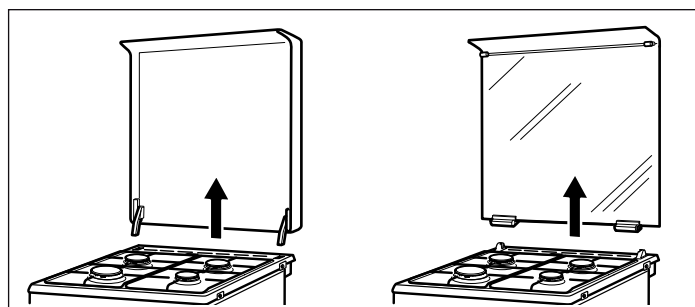
ir jānomaina visas iekārtas apvadu skrūves. Sīkāku informāciju skatiet nodaļā „Vadības joslas noņemšana”.

Pēc tam ir jāveic nodaļā „Apvada skrūvju nomaiņa” minētās darbības.

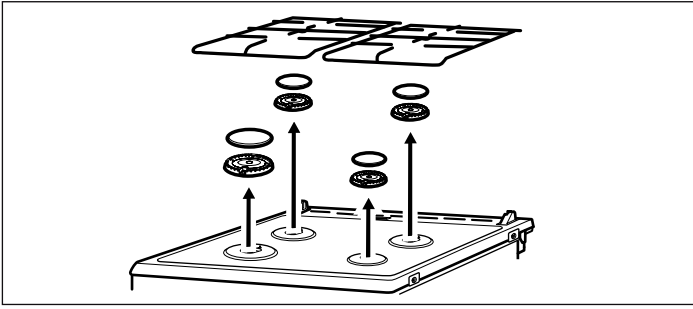
Tad izpildiet norādījumus nodaļā „Vadības joslas nostiprināšana”.

Vadības paneļa demontāža

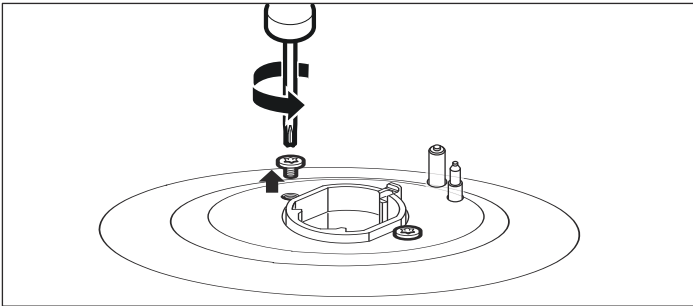
1. Noņemiet ierīces augšējo pārsegu, ja tāds ir uzstādīts. Lai noņemtu pārsegu, tas jāatver, turot ar abām rokām malās un pavelkot uz augšu. Augšējais pārsegs atbrīvojas. Raugiet, lai nepazustu šarnīri.



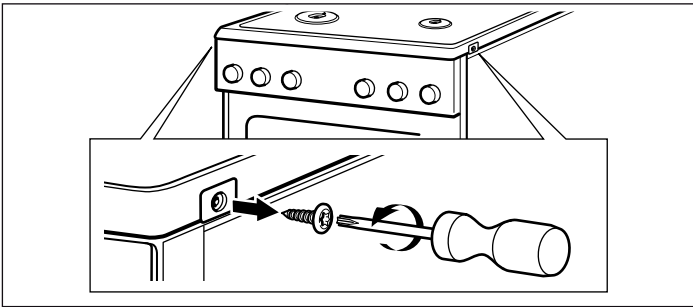
2. Noņemiet režģi un degļu daļas.



3. Izskrūvējiet no gatavošanas virsmas visas degļu pieslēguma skrūves, ja tādas ir ieskrūvētas.

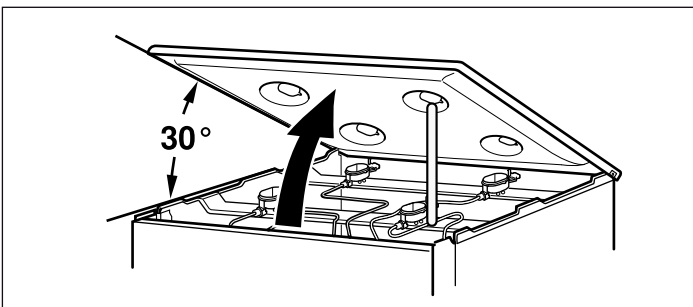


4. Izskrūvējiet no gatavošanas virsmas priekšpusē kreisajā un labajā pusē ieskrūvētās skrūves (T20). Neizņemiet zem tās ievietotās plastmasas detaļas.

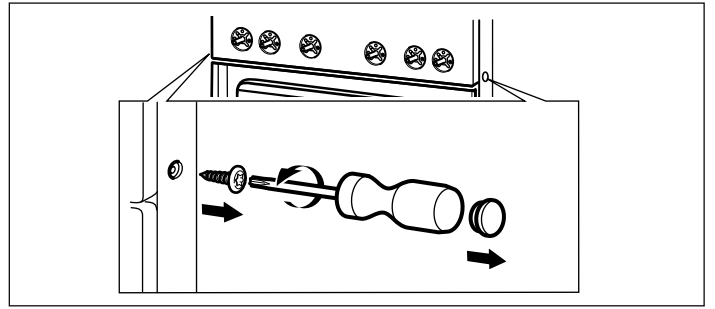


5. Modeļiem ar Wok degli (papildaprīkojums): izskrūvējiet 4 (M4) Wok degļa skrūves.

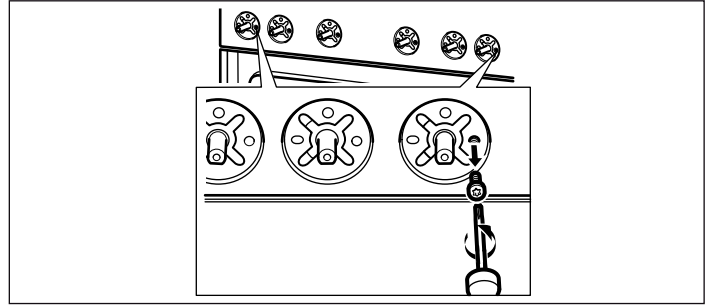
6. Satveriet gatavošanas virsmu aiz priekšpusē un paceliet augšup par maks. 30°. Atbalstiet gatavošanas virsmu ar priekšējā degļa stiprinājuma vertikālo profila sliedi.



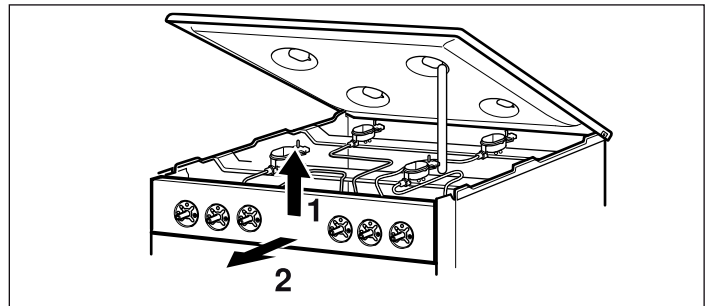
7. Noņemiet priekšpusē profilu kreisās un labās puses plastmasas pārsegus (centieties tos nesaskrāpēt). Izskrūvējiet zem tiem ieskrūvētās skrūves (T20).



8. Izskrūvējiet abas skrūves (M4), kuras var redzēt, noņemot slēdžu rokturus (T15).

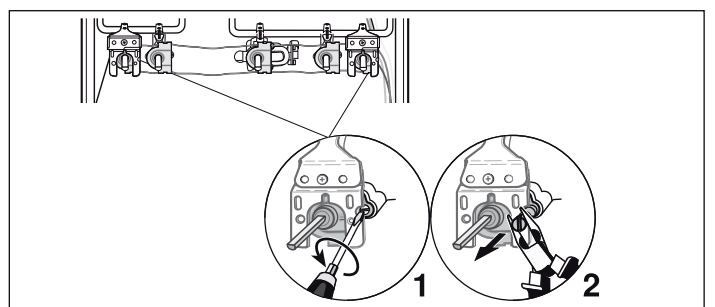
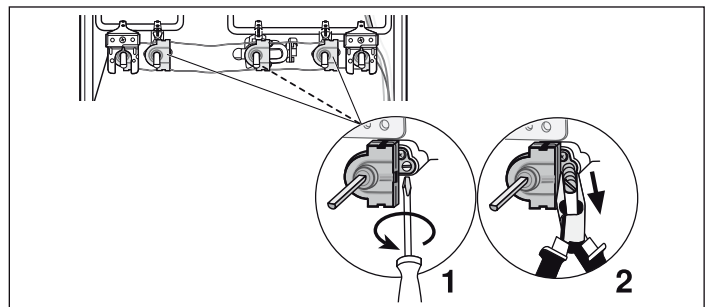


9. Turiet priekšpusē paneli ar abām rokām un lēnām velciet to augšup. Atbrīvojiet to no stiprinājuma skavām. Tad uzmanīgi izņemiet paneli, to paceļot augšup. Raugiet, lai nesabojātu kabeļus un neatvienotu pieslēgumus.



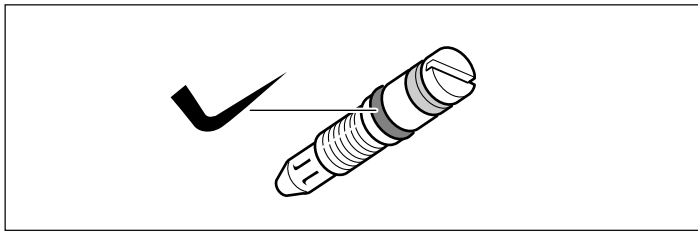
Nomainiet apvada skrūves

1. Atskrūvējiet apvada skrūves ar plakano skrūvgriezi (Nr. 2). Izskrūvējiet apvada skrūves.



2. Informāciju par apvada skrūvēm, kādas ir nepieciešamas pēc gāzes pāriestatīšanas, var noskaidrot tabulā. Sīkāku informāciju skatiet nodaļā "Tehniskās īpatnības - gāze".

3. Pārbaudiet, vai apvada skrūves blīvējumi ir pareizi ievietoti un darbojas nevainojami. Izmantojiet tikai tādas apvada skrūves, kuru blīvējumi nav bojāti.



4. Ievietojiet un stingri pievelciet jaunās apvada skrūves. Pārliecinieties, ka visas apvada skrūves ir pievienotas pareizajiem bloķēšanas krāniem.

5. Šajā brīdī noteikti veiciet blīvuma pārbaudi. Sīkāku informāciju skatiet nodaļā "Blīvuma pārbaude".

Vadības paneļa montāža

Montāžu veiciet pretējā secībā.

1. Turiet priekšpusē paneli ar abām rokām un to lēnām ievietojiet. Raugiet, lai nesabojātu kabelus un neatvienotu pieslēgumus. Lēnām pārvietojiet to lejup un nofiksējiet stiprinājuma skavās.
2. Ieskrūvējiet abas no vadības paneļa izskrūvētās skrūves (T15) (M4).
3. Ieskrūvējiet no kreisās un labās puses priekšpusē paneļiem izskrūvētās skrūves (T20). Piestipriniet plastmasas pārsegus.
4. Uzmanīgi ievietojiet atpakaļ gatavošanas virsmu. Raugiet, lai neizkristu zem skrūvēm ievietotās plastmasas daļas. Ieskrūvējiet abas skrūves (T20) gatavošanas virsmas priekšpusē kreisajā un labajā pusē. Ieskrūvējiet gatavošanas virsmā visas degļu pieslēguma skrūves, ja tādas ir pieejamas.
5. Modeļiem ar Wok degli (paldaprīkojums): ieskrūvējiet no Wok degļa izskrūvētās 4 torx skrūves (M4).
6. Turiet ar abām rokām krāsns augšējo pārsegu (ja tāds ir pieejams) un ievietojiet to stiprinājumā, nolaižot vertikāli lejup.
7. Ievietojiet attiecīgajam lielumam atbilstošo degļa korpusu un raugiet, lai tā aizdedzes elements atrastos degļa korpusa apakšmalas atverē. Uzlieciet uz attiecīgā degļa apakšdaļas atbilstošu emaljēto degļa vāciņu.
8. Uzlieciet režģi. Raugiet, lai režģis no palīgdegļa atrastos 80 mm attālumā.
9. Uzmanīgi uzlieciet slēdžu rokturus.
10. Šajā darbības solī obligāti pārbaudiet degļu darbību. Papildu norādes skatiet nodaļā „Pareiza degļu darbība”.
11. Pārbaudiet, vai ierīce darbojas nevainojami.

Cepeškrāsns degļu nomainīšana (papildiespēja)

Sagatavošana

Izslēdziet visus slēdžus vadības joslā.

Slēdziet gāzes padevi.

⚠ Elektrošoka risks!!

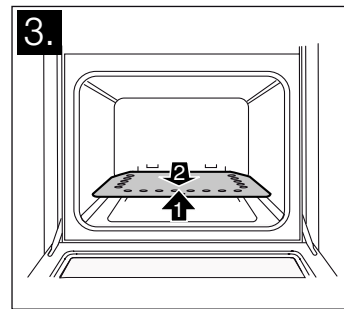
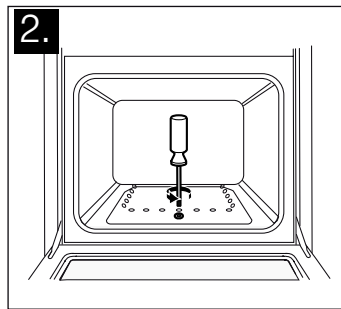
Atslēdziet strāvas padevi iekārtai.

Cepeškrāsns degļa sprauslas nomainīšana

1. Atveriet cepeškrāsns durtiņas.

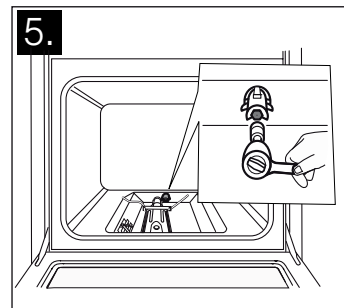
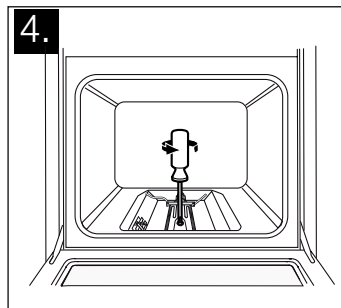
2. Atskrūvējiet pamatnes metāla plāksnes priekšējo fiksēšanas skrūvi.

3. Pieturiet pamatnes plāksni priekšpusē, nedaudz paceliet un izvelciet ārā.



4. Atskrūvējiet degļa nostiprināšanas skrūvi un uzmanīgi izņemiet cepeškrāsns degli. Tagad ir iespējams brīvi piekļūt degļa sprauslām. Raugieties, lai netiktu bojāti termoelementa un aizdedzes sveču pieslēgumi.

5. Atskrūvējiet sprauslu pie degļa pievada cepeškrāsns aizmugurē (ar 7 mm mucīnatslēgu).



6. Informāciju par jauno sprauslu, kāda būs nepieciešama pēc gāzes pāriestatīšanas, var noskaidrot tabulā. Sīkāku informāciju skatiet nodaļā "Tehniskās īpatnības - gāze".

7. Ievietojiet un pievelciet jauno sprauslu.

8. Šajā brīdī noteikti veiciet blīvuma pārbaudi. Lai veiktu blīvuma pārbaudi, sīkāku informāciju skatiet nodaļā "Blīvuma pārbaude".

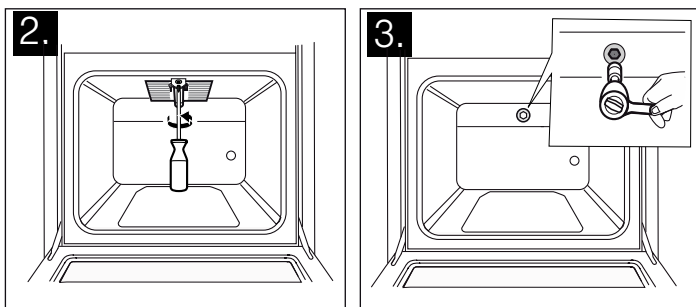
9. Atkal ievietojiet cepeškrāsns degli, pie tam raugieties, lai netiktu bojāti termoelementa un aizdedzes sveču pieslēgumi. Atkal stingri pieskrūvējiet stiprinājuma skrūvi.

10. Šajā brīdī noteikti pārbaudiet degļa liesmas veidošanos. Sīkāku informāciju skatiet nodaļā "Pareiza liesmu veidošanās".

11. Atkal ievietojiet pamatnes plāksni.

Grila degļa sprauslas nomaiņa (papildiespēja)

1. Atveriet cepeškrāsns durvītas.
2. Atskrūvējiet skrūvi, kura savieno grila degļa stiprinājuma plāksni un grila degli, un uzmanīgi taisnā virzienā izvelciet degli. Raugieties, lai netiktu bojāti termoelementa un aizdedzes sveču pieslēgumi. Tagad ir iespējams brīvi piekļūt degļa sprauslām.
3. Atskrūvējiet grila degļa sprauslu (7 mm mucīņatslēga).



4. Informāciju par jauno sprauslu, kāda būs nepieciešama pēc gāzes veida pāriestāšanās, var noskaidrot tabulā. Sīkāku informāciju skatiet nodaļā "Tehniskās īpatnības - gāze".
5. Ievietojiet un pievelciet jauno sprauslu.
6. Šajā brīdī noteikti veiciet blīvuma pārbaudi. Lai veiktu blīvuma pārbaudi, sīkāku informāciju skatiet nodaļā "Blīvuma pārbaude".
7. Atkal ievietojiet grila degli, pie tam raugieties, lai netiktu bojāti termoelementa un aizdedzes sveču pieslēgumi. Atkal pieskrūvējiet skrūves.
8. Ievietojiet blīvējumu deglī līdz atdurai.
9. Šajā brīdī noteikti pārbaudiet degļa liesmas veidošanos. Sīkāku informāciju skatiet nodaļā "Pareiza liesmu veidošanās".

Blīvuma un funkcijas pārbaude

⚠ Sprādzienbīstamība!

Nepieļaujiet dzirksteļu veidošanos. Neizmantojiet atklātu liesmu. Blīvuma pārbaudi veiciet tikai ar šim nolūkam paredzētu sūces noteikšanas aerosolu.

"Gāzes noplūdes gadījumā"

Slēdziet gāzes padevi. Labi izvēdiniet šo telpu. Vēlreiz pārbaudiet gāzes un sprauslu pieslēgumus. Atkārtoti veiciet blīvuma pārbaudi.

Blīvuma pārbaude jāveic diviem cilvēkiem atbilstoši tālāk sniegtajiem norādījumiem.

Pārbaudiet gāzes pieslēgumu

1. Atveriet gāzes padevi.
2. Apsmidziniet gāzes pieslēguma vietu ar kādu sūces noteikšanai paredzētu aerosolu.

Ja veidojas nelieli pūslīši vai putas, kas norādītu uz gāzes noplūdi, rīkojieties atbilstoši norādījumiem nodaļā "Gāzes noplūdes gadījumā".

Veiciet šīs pašas darbības daļai, kura ir noslēgta ar spraudni.

Pārbaudiet degļa sprauslas

1. Atveriet gāzes padevi.
Katrai sprauslai blīvuma pārbaudi veiciet atsevišķi.
2. Uzmanīgi aizveriet pārbaudāmās degļa sprauslas atveri ar pirkstu vai kādu piemērotu ierīci.
3. Apsmidziniet sprauslu ar kādu sūces noteikšanai paredzētu aerosolu.
4. Nospiediet funkciju slēdzi un pagrieziet to pretēji pulksteņa rādītāju virzienam. Tādā veidā gāze tiek padota uz sprauslu.

Ja veidojas nelieli pūslīši vai putas, kas norādītu uz gāzes noplūdi, rīkojieties atbilstoši norādījumiem nodaļā "Gāzes noplūdes gadījumā".

Pārbaudiet apvada skrūves

1. Atveriet gāzes padevi.
Katrai apvada sprauslai blīvuma pārbaudi veiciet atsevišķi.
2. Uzmanīgi aizveriet pārbaudāmās degļa sprauslas atveri ar pirkstu vai kādu piemērotu ierīci.
3. Apsmidziniet pārbaudāmā degļa sprauslu ar kādu sūces noteikšanai paredzētu aerosolu.
4. Nospiediet pārslēgšanas rokturi un pagrieziet to pretēji pulksteņa rādītāju virzienam. Tādā veidā gāze tiek padota uz sprauslu.

Ja veidojas nelieli pūslīši vai putas, kas norādītu uz gāzes noplūdi, rīkojieties atbilstoši norādījumiem nodaļā "Gāzes noplūdes gadījumā".

Pārbaudiet cepeškrāsns degļa sprauslu (papildiespēja)

1. Atveriet gāzes padevi.
2. Uzmanīgi aizveriet cepeškrāsns degļa sprauslu ar pirkstu vai kādu piemērotu ierīci.
3. Apsmidziniet sprauslu ar kādu sūces noteikšanai paredzētu aerosolu.
4. Nospiediet funkciju slēdzi un pagrieziet to pretēji pulksteņa rādītāju virzienam. Tādā veidā gāze tiek padota uz sprauslu.

Ja veidojas nelieli pūslīši vai putas, kas norādītu uz gāzes noplūdi, rīkojieties atbilstoši norādījumiem nodaļā "Gāzes noplūdes gadījumā".

Pārbaudiet grila degļa sprauslu (papildiespēja)

1. Atveriet gāzes padevi.
2. Uzmanīgi aizveriet grila degļa sprauslu ar pirkstu vai kādu piemērotu ierīci.
3. Apsmidziniet sprauslu ar kādu sūces noteikšanai paredzētu aerosolu.
4. Pagrieziet cepeškrāsns funkciju slēdzi pulksteņa rādītāju virzienā. Tādā veidā gāze tiek padota uz sprauslu.

Ja veidojas nelieli pūslīši vai putas, kas norādītu uz gāzes noplūdi, rīkojieties atbilstoši norādījumiem nodaļā "Gāzes noplūdes gadījumā".

Pareiza liesmas veidošanās

Deglis

Pēc pāriestatīšanas uz citu gāzes veidu katram deglim ir jāpārbauda liesmas veidošanās un temperatūras pieaugums. Problēmu gadījumā salīdziniet sprauslas vērtības ar vērtībām tabulā.

Tikai modeļiem bez aizdedzes aizsardzības

1. Aizdedziniet sildvirsmas degli, kā tas norādīts lietošanas rokasgrāmatā.
2. Pārbaudiet pareizu liesmas veidošanos ar lielo un mazo liesmu. Liesmai jādeg konstanti un vienmērīgi.
3. Ar degļu slēdzi ātri pārslēdziet starp lielo un mazo liesmu. Atkārtojiet to dažas reizes. Gāzes liesma nedrīkst izdzist vai raustīties.

Tikai modeļiem ar aizdedzes aizsardzību

1. Aizdedziniet sildvirsmas degli, kā tas norādīts lietošanas rokasgrāmatā.
2. Pagrieziet degļu slēdzi uz mazo liesmu. Pārbaudiet, vai aizdedzes aizsardzība ir aktivizēta, aptuveni 1 minūti turot slēdzi pozīcijā "maza liesma".

3. Pārbaudiet pareizu liesmas veidošanos ar lielo un mazo liesmu. Liesmai jādeg konstanti un vienmērīgi.
4. Ar degļu slēdzi ātri pārslēdziet starp lielo un mazo liesmu. Atkārtojiet to dažas reizes. Gāzes liesma nedrīkst izdzist vai raustīties.

Cepeškrāsns

Apakšējie gāzes degļi vai grila degļi (papildiespēja)

1. Aizdedziniet apakšējo gāzes degli, kā tas norādīts lietošanas rokasgrāmatā.
2. Pārbaudiet liesmu veidošanos, turot cepeškrāsns durtiņas atvērtas:
Liesmai visur jādeg vienmērīgi (pirmajās minūtēs varētu būt nelieli uzliesmojumi, bet pēc dažām minūtēm liesmām būtu jādeg konstanti).
3. Lai pārbaudītu pareizu termoelementa darbību, ļaujiet iekārtai dažas minūtes darboties.
Ja nepieciešams, pārbaudiet iestatījumus; ja darbība nav pareiza, nomainiet degļa apvada skrūvi.

Tehniskie dati - gāze

Apkopoti dažādie gāzu veidi un to attiecīgās vērtības.

Paligdegļa sprauslu vērtības

	*G20/G25	G20	G20	G25	G25	G30/G31	**G30	G25.1	G27	G30
Gāzes spiediens (mbar)	20/25	20	25	20	25	28-30/37	50	25	20	37
Sprausla (mm)	0,72	0,72	0,68	0,77	0,72	0,50	0,43	0,72	0,77	0,47
Apvada sprausla (mm)	0,50	0,50	0,50	0,50	0,50	0,30	0,30	0,50	0,50	0,30
Maks. ieejas jauda (kW)	1	1	1	1	1	1	1	1	1	1
Min. ieejas jauda (kW)	≤0,55	≤0,55	≤0,55	≤0,55	≤0,55	≤0,55	≤0,55	≤0,55	≤0,55	≤0,55
Gāzes plūsma ar 15°C un 1013 mbar m ³ /h	0,095/ 0,111	0,095	0,095	0,111	0,111	-	-	0,111	0,116	-
Gāzes plūsma ar 15°C un 1013 mbar g/h	-	-	-	-	-	73	73	-	-	73

* Francijai un Beļģijai

** G30 (50 mbar) no servisa pasūtiet sprauslu komplektu HEZ298070.

Standarta degļa sprauslu vērtības

	*G20/G25	G20	G20	G25	G25	G30/G31	**G30	G25.1	G27	G30
Gāzes spiediens (mbar)	20/25	20	25	20	25	28-30/37	50	25	20	37
Sprausla (mm)	0,97	0,97	0,91	1	0,94	0,65	0,58	0,94	1,00	0,62
Apvada sprausla (mm)	0,58	0,58	0,58	0,58	0,58	0,38	0,38	0,58	0,58	0,38
Maks. ieejas jauda (kW)	1,75	1,75	1,75	1,75	1,75	1,75	1,75	1,75	1,75	1,75
Min. ieejas jauda (kW)	≤0,9	≤0,9	≤0,9	≤0,9	≤0,9	≤0,9	≤0,9	≤0,9	≤0,9	≤0,9
Gāzes plūsma ar 15°C un 1013 mbar m ³ /h	0,167/ 0,194	0,167	0,167	0,194	0,194	-	-	0,194	0,203	-
Gāzes plūsma ar 15°C un 1013 mbar g/h	-	-	-	-	-	127	127	-	-	127

* Francijai un Beļģijai

** G30 (50 mbar) no servisa pasūtiet sprauslu komplektu HEZ298070.

Wok degļa (papildaprīkojums) sprauslu vērtības

	*G20/G25	G20	G20	G25	G25	G30/G31	**G30	G25.1	G27	G30
Gāzes spiediens (mbar)	20/25	20	25	20	25	28-30/37	50	25	20	37
Sprausla (mm)	1,35	1,35	1,20	1,45	1,40	0,96	0,75	1,40	1,46	0,90
Apvada sprausla (mm)	0,88	0,88	0,88	0,88	0,88	0,55	0,55	0,88	0,88	0,55
Maks. ieejas jauda (kW)	3,6	3,6	3,6	3,6	3,6	3,6	3,6	3,6	3,6	3,6
Min. ieejas jauda (kW)	≤1,7	≤1,7	≤1,7	≤1,7	≤1,7	≤1,7	≤1,7	≤1,7	≤1,7	≤1,7
Gāzes plūsma ar 15°C un 1013 mbar m ³ /h	0,342/ 0,398	0,342	0,342	0,398	0,398	-	-	0,398	0,418	-
Gāzes plūsma ar 15°C un 1013 mbar g/h	-	-	-	-	-	261	261	-	-	261

* Francijai un Beļģijai

** G30 (50 mbar) no servisa pasūtiet sprauslu komplektu HEZ298070.

Jaudas degļa (papildaprīkojums) sprauslu vērtības

	*G20/G25	G20	G20	G25	G25	G30/G31	**G30	G25.1	G27	G30
Gāzes spiediens (mbar)	20/25	20	25	20	25	28-30/37	50	25	20	37
Sprausla (mm)	1,16	1,16	1,10	1,34	1,21	0,85	0,75	1,21	1,38	0,80
Apvada sprausla (mm)	0,75	0,75	0,75	0,75	0,75	0,46	0,46	0,75	0,75	0,46
Maks. ieejas jauda (kW)	3	3	3	3	3	3	3	3	3	3
Min. ieejas jauda (kW)	≤1,3	≤1,3	≤1,3	≤1,3	≤1,3	≤1,3	≤1,3	≤1,3	≤1,3	≤1,3
Gāzes plūsma ar 15°C un 1013 mbar m ³ /h	0,285/ 0,332	0,285	0,285	0,332	0,332	-	-	0,332	0,348	-
Gāzes plūsma ar 15°C un 1013 mbar g/h	-	-	-	-	-	218	218	-	-	218

* Francijai un Beļģijai

** G30 (50 mbar) no servisa pasūtiet sprauslu komplektu HEZ298070.

Gāzes cepeškrāsns grila degļa (papildaprīkojums) sprauslu vērtības

	*G20/G25	G20	G20	G25	G25	G30	**G30	G25.1
Gāzes spiediens (mbar)	20/25	20	25	20	25	28-30	50	25
Sprausla (mm)	1,00	1,00	0,98	1,13	1,10	0,70	0,62	1,10
Apvada sprausla (mm)	-	-	-	-	-	-	-	-
Maks. ieejas jauda (kW)	2,1	2,1	2,1	2,1	2,1	2,1	2,1	2,1
Min. ieejas jauda (kW)	-	-	-	-	-	-	-	-
Gāzes plūsma ar 15°C un 1013 mbar m ³ /h	0,2/0,233	0,2	0,2	0,233	0,233	-	-	0,233
Gāzes plūsma ar 15°C un 1013 mbar g/h	-	-	-	-	-	153	153	-

* Francijai un Beļģijai

** G30 (50 mbar) no servisa pasūtiet sprauslu komplektu HEZ298070.

Ar termostatu (papildaprīkojums) aprīkota gāzes cepeškrāsns apakšējā degļa sprauslu vērtības

	*G20/G25	G20	G20	G25	G25	G30	**G30	G25.1
Gāzes spiediens (mbar)	20/25	20	25	20	25	28-30	50	25
Sprausla (mm)	1,16	1,16	1,10	1,34	1,21	0,85	0,75	1,21
Apvada sprausla (mm)	0,76	0,76	0,67	0,80	0,70	0,48	0,45	0,70
Maks. ieejas jauda (kW)	3	3	3	3	3	3	3	3
Min. ieejas jauda (kW)	-	-	-	-	-	-	-	-
Gāzes plūsma ar 15°C un 1013 mbar m ³ /h	0,285/ 0,332	0,285	0,285	0,332	0,332	-	-	0,332
Gāzes plūsma ar 15°C un 1013 mbar g/h	-	-	-	-	-	218	218	-

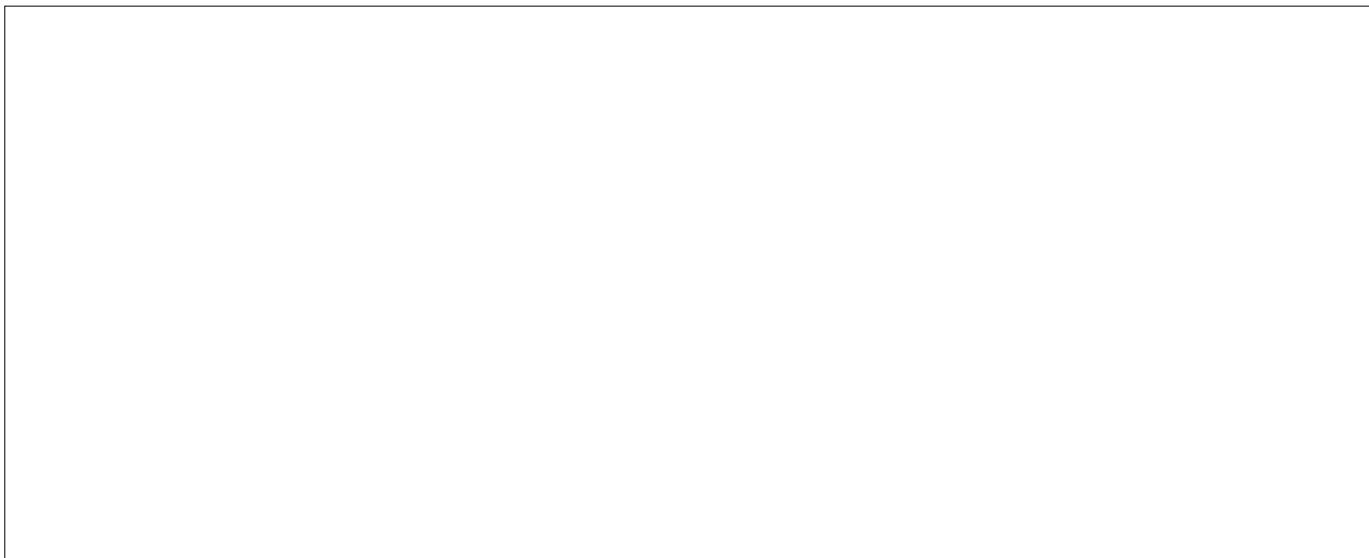
* Francijai un Beļģijai

** G30 (50 mbar) no servisa pasūtiet sprauslu komplektu HEZ298070.









9000743489