

Su lavadora

Enhorabuena por haber adquirido un aparato doméstico Bosch, moderno y de gran calidad. Esta lavadora destaca por su consumo moderado de agua y energía. Todo aparato que sale de nuestras fábricas es sometido previamente a unos controles exhaustivos en cuanto a funciones y estado general.

Si desea más información sobre nuestros productos, accesorios, piezas de repuesto y servicios, consulte nuestra página web www.bosch-home.com o póngase en contacto con cualquiera de nuestros centros de servicio técnico.

Encontrará los datos de contacto del servicio de asistencia más próximo aquí o en la lista de puntos de asistencia adjunta (según modelo).
— E 902 245 255

Eliminar de manera respetuosa con el medio ambiente

Eliminar el embalaje de manera respetuosa con el medio ambiente. El presente aparato incorpora las marcas prescritas por la Directiva europea 2002/96/CE relativa a retirada y reciclaje de los aparatos eléctricos y electrónicos usados (RAEE). Esta directiva constituye el marco reglamentario para una retirada y reciclaje de los aparatos usados con validez para toda la Unión Europea.

Índice

■	Uso correcto del aparato	1
■	Programas	1
■	Ajustar programa y adaptar	3
■	Lavado	3/4
■	Tras el ciclo de lavado	4
■	Ajustes individuales	5/6
■	Advertencias	6
■	Vista general de programas	7
■	Consejos y advertencias de seguridad	8
■	Valores de consumo	8
■	Cuidados y limpieza	9
■	Advertencias en la pantalla de visualización	9
■	Mantenimiento	10
■	¿Qué hacer cuando ... ?	11

Protección del medio ambiente / Consejos para reducir el consumo

- Aprovechar al máximo la cantidad de carga permitida para cada programa.
- No utilizar el prelavado para lavar la ropa con un grado de suciedad normal.
- Dosificar el detergente en función de las instrucciones del fabricante y el grado de dureza del agua.
- En caso de secar la ropa en una secadora, seleccionar la velocidad de centrifugado más adecuada según las instrucciones del fabricante de la secadora.

Uso correcto del aparato

- sólo para ámbito doméstico,
- para el lavado de tejidos lavables a máquina y lana lavable a mano en agua,
- emplear agua potable fría o agua fría y caliente (máx. 60 °C) (según modelo), y detergentes convencionales, aptos para lavadora.

- ⚠ **Observar las advertencias de seguridad en la página 8.**
- **No dejar la lavadora sin vigilancia en presencia de niños.**
- **No permita que niños y personas no instruidas manipulen la lavadora.**
- **Mantener los animales domésticos alejados de la lavadora.**

Poner la lavadora en funcionamiento solo después de haber leído las presentes instrucciones, así como el manual de instalación separado.

Preparativos

Realizar la instalación según las instrucciones de montaje por separado.

Comprobar el estado de la máquina

- ¡No poner nunca en marcha una máquina que presente desperfectos!
- ¡Avisar al Servicio de Asistencia Técnica!

Conectar el enchufe en la toma de corriente

¡Sólo con las manos secas!
¡Sujetar la clavija sólo por el cuerpo del enchufe!

Abrir la llave de paso del agua

Antes del primer lavado, efectuar un ciclo de lavado sin ropa en la máquina → Página 9.

Clasificar la ropa y cargar la lavadora

¡Prestar atención a las instrucciones de lavado de la prenda! Clasificar la ropa según las indicaciones de la etiqueta. Y según el tipo, color, nivel de suciedad y temperatura. No superar la carga máxima autorizada → Página 7.

¡Observar las advertencias! → Página 6
Lavar prendas de distinto tamaño en un mismo programa de lavado. Cerrar la puerta de carga. Procurar que las prendas no se enganchen en la puerta de carga o en la junta de goma.

Añadir detergente y demás productos para el cuidado de la ropa

Dosificar el detergente en función de: la cantidad de ropa, el nivel de suciedad de la misma, el grado de dureza del agua (consultar a la empresa de abastecimiento de agua) y las instrucciones del fabricante.
En los modelos sin compartimento para detergente líquido: Llenar el dosificador con detergente líquido e introducirlo en el tambor.

i Diluir en agua los suavizantes concentrados o muy espesos a fin de evitar que el sifón del suavizante se obstruya.

Ajustar programa** y adaptar

Si en el panel indicador parpadea **CL, el seguro para niños está activo → Desactivación, página 5.

Funciones adicionales y teclas de opción → Ajustes individuales, página 5.

Seleccionar Inicio (Pausa+Carga)

i Todos los mandos son sensibles al tacto, por lo que deberán pulsarse muy levemente. Al pulsar la tecla **CL** (fin diferido) prolongadamente se efectúa un recorrido automático por todas las opciones de ajuste.

i Mando selector de programas para conectar y desconectar la máquina, y para seleccionar un programa de lavado. El mando se puede girar en ambas direcciones.

Lavado

Cubeta del detergente con compartimentos I, II, ⌘
Tambor
Cuadro de mandos
Puerta de carga
Trampilla de servicio

Retirar la ropa

Abrir la puerta de carga y retirar la ropa. En caso de que **CL** (Sin centr. final) esté activo: situar el mando selector en **CL** (Desaguar) o seleccionar la velocidad de centrifugado. Seleccionar **Inicio** (Pausa+Carga).

- i** Retirar los cuerpos extraños que pudiera haber. Peligro de oxidación.
- Dejar abiertas la puerta de carga y la cubeta para que se evapore el agua residual

Cerrar la llave de paso del agua

Esto no es necesario con los modelos Aqua-Stop → Consejos y advertencias del Manual de instalación.

Desconectar la máquina

Situar el mando selector en **Stop**.

Fin de programa cuando ...

... la tecla Inicio (Pausa+Carga) está desactivada y en el panel indicador aparece **-G-**.
Nota: Si la iluminación de la pantalla de visualización está apagada, seleccionar una tecla cualquiera → Modo ahorro de energía, página 5

Interrumpir el programa

En el caso de programas con temperaturas elevadas:
— Dejar enfriar la ropa: Seleccionar **CL**/Centrif. adicional **CL**.
— Seleccionar **Inicio** (Pausa+Carga).
En el caso de programas con temperaturas bajas:
— Seleccionar **CL**/Centrif. adicional **CL** (desactivar la tecla **Skin Care**) o **CL** (Desaguar).
— Seleccionar **Inicio** (Pausa+Carga).

Cambiar el programa si ...

... ha seleccionado un programa erróneo por equivocación:
— Seleccionar un nuevo programa.
— Seleccionar **Inicio** (Pausa+Carga). El nuevo programa comienza desde el principio.

Añadir ropa si ... → página 5

... se ha seleccionado Inicio (Pausa+Carga) y en el panel indicador se enciende **YES**. Si se muestra **NO**, la puerta de carga no puede abrirse. Seleccionar **Inicio** (Pausa+Carga).

Ajustes individuales

Teclas de opción **CL** (fin diferido)

Al seleccionar el programa se visualiza su duración. Es posible retrasar el final del programa antes de que comience. El tiempo de "fin diferido" puede ajustarse en rangos de una hora hasta un máximo de 24 h. Pulsar repetidas veces la tecla **CL** (fin diferido) hasta que aparezca el número de horas deseado (h = hora). Seleccionar **Inicio** (Pausa+Carga). Una vez iniciado el programa no es posible hacer modificaciones.

Velocidad de centrifugado en rpm/**CL** (sin centrifugado final)

Es posible modificar la velocidad de centrifugado indicada o seleccionar **CL** (Sin centrifugado final, la ropa permanece sumergida en el agua del último aclarado, panel indicador ---). La velocidad de centrifugado máxima admitida depende del modelo y del programa seleccionado en cada caso.

Funciones adicionales → Vista general de programas, página 7

TurboPerfect CL	Para lavar en menor tiempo con un efecto similar de lavado al del programa estándar. Carga máxima → Vista general de programas, página 7.
EcoPerfect CL	Para ahorrar energía y con un efecto similar de lavado al del programa estándar.
Fácil CL	Ciclo de centrifugado especial con el subsiguiente ahuecado. Centrifugado final delicado: aumenta ligeramente la humedad residual de la colada.
Skin Care (Agua extra)	Aumento del nivel de agua y ciclo adicional de aclarado, se prolonga el tiempo de lavado. Para zonas con un agua muy blanda o para mejorar el resultado del aclarado.

Seguro para niños

CL en la pantalla de visualización
Asegurar la máquina contra modificaciones por descuido de las funciones ajustadas.
Activación: tras el inicio del programa, pulsar durante unos 5 segundos **Inicio** (Pausa+Carga). **CL** aparece durante aprox. 5 segundos en la pantalla de visualización; a continuación se muestra nuevamente el tiempo de "Fin diferido".
Desactivación: pulsar durante unos 5 segundos **Inicio** (Pausa+Carga).
Nota: Si se pulsa una tecla con el seguro para niños activo, se ilumina **CL** durante aprox. 5 s; a continuación vuelve a mostrarse el tiempo de "Fin diferido".
CL se ilumina permanentemente cuando el mando selector de programas se usa mientras el seguro para niños está activo.

Opción Añadir

YES en la pantalla de visualización
Pulsar la tecla Inicio (Pausa+Carga) si desea añadir ropa después de que haya comenzado el programa. La máquina comprueba si es posible añadir ropa.
YES encendido: es posible añadir ropa.
NO intermitente: esperar hasta que **YES** esté encendido.
Nota: Abrir la puerta sólo cuando **YES** esté encendido permanentemente.
NO: no es posible añadir ropa.
Nota: Con un nivel de agua y/o temperatura elevada, o durante el centrifugado, la puerta de llenado permanece bloqueada por motivos de seguridad.
Para continuar el programa, pulsar la tecla **Inicio** (Pausa+Carga).

Modo ahorro de energía

La iluminación de la pantalla de visualización se apaga tras unos minutos e **Inicio** (Pausa+Carga) parpadea. Para activar la iluminación, pulsar cualquier tecla.

Inicio (Pausa+Carga)

Para iniciar el programa o para añadir ropa y para activar/desactivar el seguro para niños.

Ajustes individuales

Señal

1. Activar el modo de ajuste para regular el volumen de la señal acústica

2. Ajustar el volumen para ...

Señales de teclas

Señales de indicaciones generales

* en caso necesario, seleccionar varias veces

Advertencias

Para proteger la ropa y la máquina

- Para dosificar el detergente y los productos auxiliares o de limpieza, observar siempre las indicaciones de los fabricantes.
- Vaciar los bolsillos de las prendas.
- Prestar atención a las piezas metálicas (clips, etc.).
- Lavar la ropa delicada dentro de redes/fundas (medias, cortinas, sujetadores de aros).
- Cerrar las cremalleras, abotonar las fundas.
- Eliminar la arena acumulada en los bolsillos y dobladillos con ayuda de un cepillo.
- Retirar los enganches de las cortinas o introducirlos en una red/funda.

Ropa con distinto grado de suciedad

ligero	Lavar las prendas nuevas por separado. No se requiere prelavado. En caso necesario, seleccionar TurboPerfect CL .
fuerte	En caso necesario, tratar las manchas previamente. Cargar menos ropa en la lavadora. Seleccionar programa con prelavado.

Remojar Cargar la lavadora sólo con ropa del mismo color.

Añadir el activador/detergente en el compartimento **II** conforme a las indicaciones del fabricante. Situar el mando selector en **Algodón/Algodão frío** y seleccionar **Inicio** (Pausa+Carga). Transcurridos unos 10 minutos, seleccionar **Inicio** (Pausa+Carga) para detener el programa. Transcurrido el tiempo de remojo deseado, volver a seleccionar **Inicio** (Pausa+Carga) si debe continuar el programa, o cambiar el programa.

Almidonar Las prendas no pueden haber sido tratadas con suavizante.

Con almidón líquido es posible almidonar prendas con cualquier programa de lavado. Añadir almidón conforme a las indicaciones del fabricante en el compartimento del suavizante **CL** (en caso necesario, limpiarlo antes).

Teñir / desteñir

Teñir sólo en la medida habitual para un hogar. La sal puede dañar el acero inoxidable. Respetar las indicaciones del fabricante del tinte. **No** desteñir la ropa dentro de la lavadora.

Compartimento para detergente líquido según modelo

Posicionar el compartimento para dosificar el detergente líquido:
— Extraer la cubeta del detergente completamente → página 9
— Empujar el compartimento hacia delante y bloquearlo.
No utilizar el compartimento (empujar hacia arriba): si se emplea detergente en gel o en polvo, en programas con **+ Prelav. (Prelavado)** y la opción Fin diferido.

Su lavadora

Enhorabuena por haber adquirido un aparato doméstico Bosch, moderno y de gran calidad. Esta lavadora destaca por su consumo moderado de agua y energía. Todo aparato que sale de nuestras fábricas es sometido previamente a unos controles exhaustivos en cuanto a funciones y estado general.

Si desea más información sobre nuestros productos, accesorios, piezas de repuesto y servicios, consulte nuestra página web www.bosch-home.com o póngase en contacto con cualquiera de nuestros centros de servicio técnico.

Encontrará los datos de contacto del servicio de asistencia más próximo aquí o en la lista de puntos de asistencia adjunta (según modelo).
– E 902 245 255

Eliminar de manera respetuosa con el medio ambiente

Eliminar el embalaje de manera respetuosa con el medio ambiente. El presente aparato incorpora las marcas prescritas por la Directiva europea 2002/96/CE relativa a retirada y reciclaje de los aparatos eléctricos y electrónicos usados (RAEE). Esta directiva constituye el marco reglamentario para una retirada y reciclaje de los aparatos usados con validez para toda la Unión Europea.

Índice	Página
Uso correcto del aparato	1
Programas	1
Ajustar programa y adaptar	3
Lavado	3/4
Tras el ciclo de lavado	4
Ajustes individuales	5/6
Advertencias	6
Vista general de programas	7
Consejos y advertencias de seguridad	8
Valores de consumo	8
Cuidados y limpieza	9
Advertencias en la pantalla de visualización	9
Mantenimiento	10
¿Qué hacer cuando ... ?	11

Protección del medio ambiente / Consejos para reducir el consumo

- Aprovechar al máximo la cantidad de carga permitida para cada programa.
- No utilizar el prelavado para lavar la ropa con un grado de suciedad normal.
- Dosificar el detergente en función de las instrucciones del fabricante y el grado de dureza del agua.
- En caso de secar la ropa en una secadora, seleccionar la velocidad de centrifugado más adecuada según las instrucciones del fabricante de la secadora.

Uso correcto del aparato

- sólo para ámbito doméstico,
- para el lavado de tejidos lavables a máquina y lana lavable a mano en agua,
- emplear agua potable fría o agua fría y caliente (máx. 60 °C) (según modelo), y detergentes convencionales, aptos para lavadora.

- Observar las advertencias de seguridad en la página 8.
- No dejar la lavadora sin vigilancia en presencia de niños.
- No permita que niños y personas no instruidas manipulen la lavadora.
- Mantener los animales domésticos alejados de la lavadora.

Poner la lavadora en funcionamiento solo después de haber leído las presentes instrucciones, así como el manual de instalación separado.

Preparativos

Realizar la instalación según las instrucciones de montaje por separado.

Comprobar el estado de la máquina

- ¡No poner nunca en marcha una máquina que presente desperfectos!
- ¡Avisar al Servicio de Asistencia Técnica!

Conectar el enchufe en la toma de corriente

¡Sólo con las manos secas!
¡Sujetar la clavija sólo por el cuerpo del enchufe!

Abrir la llave de paso del agua

Compartimento para detergente líquido (según modelo) → [página 6](#)
Compartimento II: detergente para el lavado principal, ablandador, blanqueador, sal quitamanchas
Compartimento ☼: suavizante, almidón
Compartimento I: detergente para el prelavado

Programas	
Cuadro sinóptico detallado de los programas → página 7 . La velocidad de centrifugado puede ajustarse individualmente en función del programa seleccionado y del estado de desarrollo alcanzado.	
Algodón/Algodão	tejidos resistentes
+ Prelav. (Prelavado)	tejidos resistentes, prelavado
Mix	ropa de distinto tipo
☼/Centrif. adicional ☼ (Aclarado/ Centrifugado)	de ropa lavada a mano, Tecla Skin Care (Agua extra) activada; se apenas se deseará a centrifugação, desactivar a tecla
☼ (Desaguar)	el agua de aclarado con ☼ (sin centrifugado final)
Rápido 15'	programa rápido
☼ Lana/Lã	lana lavable a mano o a máquina
Delicado/Seda	tejidos lavables delicados
Sintéticos	tejidos sintéticos

Funciones adicionales

Panel indicador / teclas de opción

Estado de programa

- lavar
- aclar/enx.
- centrifugar
- terminado

Mando selección programa

☼.	Sin centrifugado final
1 - 24h ☼ (Fin diferido)	Fin del programa tras ...
Indicaciones de estado	Indicaciones durante el transcurso de
☼	Lavado, aclarado, centrifugado, durac
☼	Seguro para niños → página 5

Antes del primer lavado,
efectuar un ciclo de lavado sin ropa en la máquina → Página 9.

Clasificar la ropa y cargar la lavadora

¡Prestar atención a las instrucciones de lavado de la prenda!
Clasificar la ropa según las indicaciones de la etiqueta.
Y según el tipo, color, nivel de suciedad y temperatura.
No superar la carga máxima autorizada → Página 7.

¡Observar las advertencias! → Página 6

Lavar prendas de distinto tamaño en un mismo programa de lavado.
Cerrar la puerta de carga. Procurar que las prendas no se enganchen en la puerta de carga o en la junta de goma.

Añadir detergente y demás productos para el cuidado de la ropa

Dosificar el detergente en función de: la cantidad de ropa, el nivel de suciedad de la misma, el grado de dureza del agua (consultar a la empresa de abastecimiento de agua) y las instrucciones del fabricante.

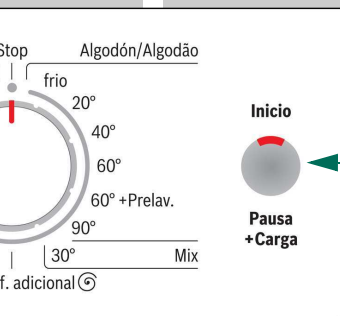
En los modelos sin compartimento para detergente líquido:
Llenar el dosificador con detergente líquido e introducirlo en el tambor.

¡Diluir en agua los suavizantes concentrados o muy espesos
a fin de evitar que el sifón del suavizante se obstruya.

Ajustar programa** y adaptar

Mando selector de programas

Inicio (Pausa+Carga)



Si en el panel indicador parpadea **CL**, el seguro para niños está activo → Desactivación, página 5.

Funciones adicionales y teclas de opción → Ajustes individuales, página 5.

Seleccionar Inicio (Pausa+Carga)

Todos los mandos son sensibles al tacto, por lo que deberán pulsarse muy levemente. Al pulsar la tecla **Inicio** (fin diferido) prolongadamente se efectúa un recorrido automático por todas las opciones de ajuste.

Mando selector de programas para conectar y desconectar la máquina, y para seleccionar un programa de lavado. El mando se puede girar en ambas direcciones.

Programa:

Inicio o final del programa (-0-)

Lavado

Cubeta del detergente con compartimentos I, II, III

Tambor

Cuadro de mandos

Puerta de carga

Trampilla de servicio

Lavado

Retirar la ropa

Abrir la puerta de carga y retirar la ropa.

En caso de que **CL** (Sin centr. final) esté activo: situar el mando selector en **CL** (Desaguar) o seleccionar la velocidad de centrifugado. Seleccionar **Inicio** (Pausa+Carga).



- Retirar los cuerpos extraños que pudiera haber. Peligro de oxidación.
- Dejar abiertas la puerta de carga y la cubeta para que se evapore el agua residual

Cerrar la llave de paso del agua

Esto no es necesario con los modelos Aqua-Stop → Consejos y advertencias del Manual de instalación.

Desconectar la máquina

Situar el mando selector en **Stop**.

Fin de programa cuando ...

... la tecla Inicio (Pausa+Carga) está desactivada y en el panel indicador aparece **-0-**.

Nota: Si la iluminación de la pantalla de visualización está apagada, seleccionar una tecla cualquiera → Modo ahorro de energía, página 5

Interrumpir el programa

En el caso de programas con temperaturas elevadas:

- Dejar enfriar la ropa: Seleccionar **Centrif. adicional** **CL**.
- Seleccionar **Inicio** (Pausa+Carga).

En el caso de programas con temperaturas bajas:

- Seleccionar **Centrif. adicional** **CL** (desactivar la tecla **Skin Care**) o **CL** (Desaguar).
- Seleccionar **Inicio** (Pausa+Carga).

Cambiar el programa si ...

... ha seleccionado un programa erróneo por equivocación:

- Seleccionar un nuevo programa.
- Seleccionar **Inicio** (Pausa+Carga). El nuevo programa comienza desde el principio.

Añadir ropa si ... → página 5

... se ha seleccionado Inicio (Pausa+Carga) y en el panel indicador se enciende **YES**. Si se muestra **NO**, la puerta de carga no puede abrirse. Seleccionar **Inicio** (Pausa+Carga).

Ajustes individuales

Teclas de opción ⌚ (fin diferido)

Al seleccionar el programa se visualiza su duración. Es posible retrasar el final del programa antes de que comience. El tiempo de "fin diferido" puede ajustarse en rangos de una hora hasta un máximo de 24 h. Pulsar repetidas veces la tecla ⌚ (fin diferido) hasta que aparezca el número de horas deseado (h = hora). Seleccionar **Inicio** (Pausa+Carga). Una vez iniciado el programa no es posible hacer modificaciones.

Velocidad de centrifugado en rpm/☒ (sin centrifugado final)

Es posible modificar la velocidad de centrifugado indicada o seleccionar ☒ (Sin centrifugado final, la ropa permanece sumergida en el agua del último aclarado, panel indicador ---). La velocidad de centrifugado máxima admitida depende del modelo y del programa seleccionado en cada caso.

Funciones adicionales → Vista general de programas, página 7

TurboPerfect ⚡ Para lavar en menor tiempo con un efecto similar de lavado al del programa estándar. Carga máxima → Vista general de programas, página 7.

EcoPerfect 🌱 Para ahorrar energía y con un efecto similar de lavado al del programa estándar.

Fácil 🍳 (Menos plancha) Ciclo de centrifugado especial con el subsiguiente ahuecado. Centrifugado final delicado: aumenta ligeramente la humedad residual de la colada.

Skin Care (Agua extra) Aumento del nivel de agua y ciclo adicional de aclarado, se prolonga el tiempo de lavado. Para zonas con un agua muy blanda o para mejorar el resultado del aclarado.

Seguro para niños

⏸ en la pantalla de visualización Asegurar la máquina contra modificaciones por descuido de las funciones ajustadas.

Activación: tras el inicio del programa, pulsar durante unos 5 segundos **Inicio** (Pausa+Carga). ⏸ aparece durante aprox. 5 segundos en la pantalla de visualización; a continuación se muestra nuevamente el tiempo de "Fin diferido".

Desactivación: pulsar durante unos 5 segundos **Inicio** (Pausa+Carga).

Nota: si se pulsa una tecla con el seguro para niños activo, se ilumina ⏸ durante aprox. 5 s; a continuación vuelve a mostrarse el tiempo de "Fin diferido".

⏸ se ilumina permanentemente cuando el mando selector de programas se usa mientras el seguro para niños está activo.

Opción Añadir

YES en la pantalla de visualización Pulsar la tecla **Inicio** (Pausa+Carga) si desea añadir ropa después de que haya comenzado el programa. La máquina comprueba si es posible añadir ropa.

YES encendido: es posible añadir ropa.

NO intermitente: esperar hasta que **YES** esté encendido.

Nota: Abrir la puerta sólo cuando **YES** esté encendido permanentemente.

NO: no es posible añadir ropa.

Nota: Con un nivel de agua y/o temperatura elevada, o durante el centrifugado, la puerta de llenado permanece bloqueada por motivos de seguridad.

Para continuar el programa, pulsar la tecla **Inicio** (Pausa+Carga).

Modo ahorro de energía

La iluminación de la pantalla de visualización se apaga tras unos minutos e **Inicio** (Pausa+Carga) parpadea.

Para activar la iluminación, pulsar cualquier tecla..

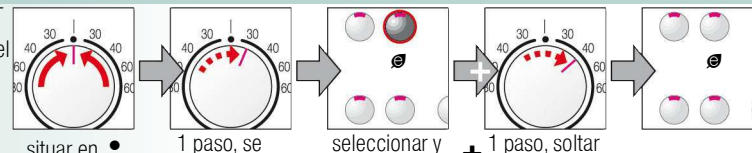
Inicio (Pausa+Carga)

Para iniciar el programa o para añadir ropa y para activar/desactivar el seguro para niños.

Ajustes individuales

Señal

1. Activar el modo de ajuste para regular el volumen de la señal acústica



2. Ajustar el volumen para ...



Advertencias



Para proteger la ropa y la máquina

- Para dosificar el detergente y los productos auxiliares o de limpieza, observar siempre las indicaciones de los fabricantes.
- Vaciar los bolsillos de las prendas.
- Prestar atención a las piezas metálicas (clips, etc.).
- Lavar la ropa delicada dentro de redes/fundas (medias, cortinas, sujetadores de aros).
- Cerrar las cremalleras, abotonar las fundas.
- Eliminar la arena acumulada en los bolsillos y dobladillos con ayuda de un cepillo.
- Retirar los enganches de las cortinas o introducirlos en una red/funda.



Ropa con distinto grado de suciedad

ligero	Lavar las prendas nuevas por separado.
	No se requiere prelavado. En caso necesario, seleccionar TurboPerfect ⚡
	En caso necesario, tratar las manchas previamente.
fuerte	Cargar menos ropa en la lavadora. Seleccionar programa con prelavado.



Remojar

Cargar la lavadora sólo con ropa del mismo color.

Añadir el activador/detergente en el compartimento II conforme a las indicaciones del fabricante. Situar el mando selector en **Algodón/Algodão frío** y seleccionar **Inicio** (Pausa+Carga). Transcurridos unos 10 minutos, seleccionar **Inicio** (Pausa+Carga) para detener el programa. Transcurrido el tiempo de remojo deseado, volver a seleccionar **Inicio** (Pausa+Carga) si debe continuar el programa, o cambiar el programa.



Almidonar

Las prendas no pueden haber sido tratadas con suavizante.

Con almidón líquido es posible almidonar prendas con cualquier programa de lavado. Añadir almidón conforme a las indicaciones del fabricante en el compartimento del suavizante ☞ (en caso necesario, limpiarlo antes).



Teñir / desteñir

Teñir sólo en la medida habitual para un hogar. La sal puede dañar el acero inoxidable. Respetar las indicaciones del fabricante del tinte. **No** desteñir la ropa dentro de la lavadora.



Compartimento para detergente líquido según modelo

Posicionar el compartimento para dosificar el detergente líquido:

- Extraer la cubeta del detergente completamente → página 9
- Empujar el compartimento hacia delante y bloquearlo.

No utilizar el compartimento (empujar hacia arriba): si se emplea detergente en gel o en polvo, en programas con **+ Prelav.** (Prelavado) y la opción Fin diferido.



Programas	°C	máx.	Clase de tejidos	Funciones adicionales; Advertencias
Algodón/ Algodão	frío, 20, 40, 60, 90 °C	8 kg/ 4 kg*	prendas de tejidos resistentes; tejidos de algodón o lino que pueden lavarse a 90°.	☹ TurboPerfect*, ☹ EcoPerfect, Fácil ☹ (Menos plancha), Skin Care (Agua extra),
+ Prelav. (Prelavado)	60 °C			
Sintéticos	frío, 40 °C		prendas sintéticas de algodón, lino, fibra sintética o tejidos mixtos	☹ TurboPerfect, ☹ EcoPerfect, Fácil ☹ (Menos plancha), Skin Care (Agua extra)
Mix	30 °C	3,5 kg	tejidos de algodón o tejidos sintéticos	☹ TurboPerfect, ☹ EcoPerfect, Fácil ☹ (Menos plancha), Skin Care (Agua extra); permite lavar conjuntamente distintas clases de prendas
Delicado/ Seda	frío		para prendas delicadas que puedan lavarse, p.ej., tejidos de seda, satén, fibra sintética o tejidos mixtos (como cortinas)	☹ TurboPerfect, ☹ EcoPerfect, Fácil ☹ (Menos plancha), Skin Care (Agua extra); sin centrifugado entre los ciclos de aclarado
👉 Lana/Lã	frío, 30 °C	2 kg	prendas de lana para lavar a mano o a máquina	programa de lavado especialmente delicado que evita que las prendas encorran; pausas más largas en el programa (los tejidos reposan en el agua de lavado)
Rápido 15'	30 °C		prendas sintéticas de algodón, lino, fibra sintética o tejidos mixtos	Programa corto de aprox. 15 minutos, apropiado para ropa con un nivel de suciedad bajo.
Programas adicionales				👉 (Aclarado) /Centrif. adicional ☹, 🔄 (Desaguar)

* carga reducida con función adicional ☹ TurboPerfect

En los programas sin prelavado, añadir detergente en el compartimento II. En los programas con prelavado, distribuir el detergente por los compartimentos I y II.

9307 / 9000740111

Robert Bosch Hausgeräte GmbH
Carl-Wery Str. 34
81739 Munich/Alemania

WAQ20368EE / ...

Consejos y advertencias de seguridad

- Leer con atención las instrucciones de uso y de montaje del aparato, así como toda la información adjunta y actuar en consecuencia.
- Guardar la documentación de la máquina para cualquier consulta posterior.

¡Peligro de descarga eléctrica!

¡Peligro de muerte!

¡Peligro de asfixia!

¡Peligro de intoxicación!

¡Peligro de explosión!

¡Peligro de lesiones!

- ¡Sujetar la clavija sólo por el cuerpo del enchufe! ¡No tirar nunca del cable!
- No conectar ni desconectar la máquina con las manos húmedas.

En caso de aparatos que no sirven:

- Retirar el enchufe de la toma de corriente.
- Separar el cable de conexión del aparato y retirarlo junto con el enchufe.
- Romper los cierres de la puerta de carga. De esta manera, los niños no pueden quedar encerrados ni correr peligro de muerte, en caso de que jueguen con la máquina.

- Mantener los envases, láminas de plástico y partes de los envases fuera del alcance de los niños.
- Guardar los detergentes y productos de limpieza fuera del alcance de los niños.
- Las prendas de ropa tratadas previamente con detergentes que contienen disolventes, p. ej., quitamanchas o bencina, pueden ocasionar explosiones si se introducen en la lavadora.
- Aclarar bien estas prendas a mano antes de cargarlas en la máquina.

- La puerta de carga puede estar muy caliente.
- Tener cuidado al desaguar el agua de lavado caliente.
- No subirse encima de la lavadora.
- No apoyarse en la puerta de carga abierta.
- No introducir las manos en el tambor mientras aún siga girando.
- Tenga cuidado al abrir la cubeta durante el funcionamiento.

Valores de consumo según el modelo				
Programa	Carga	Corriente***	Agua***	Duración del programa***
Algodón/Algodão frío	8 kg	0,27 kWh	68 l	2 ½ h
Algodón/Algodão 20 °C	8 kg	0,37 kWh	68 l	2 ½ h
Algodón/Algodão 40 °C*	8 kg	1,05 kWh	68 l	2 ¾ h
Algodón/Algodão 60 °C	8 kg	1,15 kWh	68 l	2 ¾ h
Algodón/Algodão 90 °C	8 kg	2,30 kWh	80 l	2 ¾ h
Sintéticos 40 °C*	3,5 kg	0,64 kWh	55 l	1 ¾ h
Mix 30 °C	3,5 kg	0,22 kWh	49 l	1 h
Delicado/Seda frío	2 kg	0,05 kWh	34 l	¾ h
Lana/Lã 30 °C	2 kg	0,17 kWh	39 l	¾ h
* Ajuste de programa para la comprobación conforme a la norma EN60456. Nota para las pruebas comparativas: Para probar los programas de chequeo, lavar la cantidad de carga indicada con velocidad máxima de centrifugado.				
Programa	Función adicional	Carga	Consumo anual de energía	Consumo anual de agua
Algodón/Algodão 40/60 °C	EcoPerfect ☹**	8/4 kg	179 kWh	8700 l
** Ajuste de programa para la comprobación y el etiquetado de energía conforme a la directiva europea 2010/30/EU con agua fría (15 °C).				
*** Los valores pueden variar respecto a los valores indicados en función de la presión, la dureza y la temperatura del agua, la temperatura ambiente, la clase y la cantidad de ropa, su grado de suciedad, el detergente utilizado, las fluctuaciones de la tensión de red y las funciones adicionales seleccionadas.				

Cuidados y limpieza



- ¡Peligro de descarga eléctrica! Retirar el enchufe de la toma de corriente.
- ¡Peligro de explosión! No utilizar disolventes.

Antes del primer lavado

- ¡No introducir ropa en el tambor! Abrir la llave de paso del agua. Añadir en el compartimento II:
- aprox. 2 litros de agua
 - detergente (dosificar en función de las instrucciones del fabricante para un nivel bajo de suciedad y según el grado de dureza del agua)
- Situar el mando selector en **Algodón/Algodão 60 °C**, función adicional TurboPerfect y pulsar **Inicio** (Pausa+Carga). Al final del programa, situar el mando selector en **Stop**.

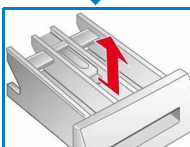
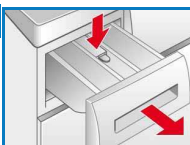
Cuerpo del aparato, panel de mando

- Retirar cualquier resto de detergente o productos de limpieza.
- Limpiar con un paño húmedo y suave.
- ¡No limpiar el aparato aplicando directamente un chorro de agua!

Limpiar la cubeta del detergente ...

... en caso de quedar restos de detergente o suavizante.

1. Abrir completamente la cubeta, presionar el compartimento para aditivos y extraer la cubeta completamente.
2. Retirar el compartimento para aditivos (presionar el compartimento de abajo a arriba).
3. Para modelos con compartimento para detergente líquido: desplazar el compartimento hacia arriba y extraerlo tirando hacia atrás.
4. Limpiar la cubeta y los compartimentos con agua y un cepillo y secarlos.
5. Montar y encajar los compartimentos (encajar el cilindro sobre el pasador de guía).
6. Colocar la cubeta del detergente.



Mantener la cubeta abierta para permitir que el agua residual pueda secarse.

Tambor

Dejar la puerta de carga abierta para que el tambor se seque. En caso de detectar manchas de óxido, utilizar un producto de limpieza sin cloro. No emplear nunca un estropajo de acero.

Descalcificar el aparato

¡Verificar que no quede ropa en la máquina!

No será necesario con una dosificación correcta del detergente. En caso contrario, proceder siguiendo las indicaciones del fabricante del producto descalcificador. Se pueden adquirir productos descalcificadores apropiados a través de nuestra página web o del servicio de asistencia técnica → *Manual de instalación*.

Desbloqueo de emergencia

(p. ej. corte en el suministro eléctrico)

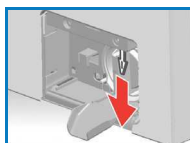
El programa continúa cuando vuelve a fluir la corriente eléctrica. Si, no obstante, desea retirar la ropa de la lavadora, abrir la puerta de carga como se describe a continuación:



¡Peligro de quemaduras!

El agua de lavado y la ropa pueden estar calientes. Dejar enfriar. No introducir las manos en el tambor mientras aún siga girando. No abrir la puerta de carga mientras aún pueda verse agua a través del cristal.

1. Situar el mando selector de programas en **Stop** y extraer el enchufe.
2. Desaguar el agua de lavado → *página 10*.
3. Tirar del desbloqueo de emergencia hacia abajo con ayuda de una herramienta y soltar. La puerta de carga puede abrirse a continuación.



Advertencias en la pantalla de visualización

según el modelo

E: 16	Cerrar correctamente la puerta de carga; posiblemente haya prendas enganchadas.
E: 17 E: 29	Abrir completamente el grifo del agua (fría); manguera de alimentación doblada/oprimida; Limpiar el filtro → <i>página 10</i> , presión del agua insuficiente.
E: 18	<ul style="list-style-type: none">- Bomba de desagüe atascada; Limpiar la bomba de desagüe → <i>página 10</i>.- Manguera de desagüe/tubo de desagüe atascado; Limpiar la manguera de desagüe en el sifón → <i>página 10</i>.- Formación intensa de espuma → <i>página 11</i>, parpadea el indicador de estado lavar.
E: 23	Hay agua en la bandeja inferior de la lavadora. ¡Avisar al Servicio de Asistencia Técnica!
R: 10	<ul style="list-style-type: none">- Abrir completamente el grifo del agua (caliente).- Manguera de alimentación doblada/aprisionada.- Presión del agua insuficiente. Limpiar el filtro → <i>página 10</i>.- La manguera de agua caliente no está conectada. El aparato funcionará sólo con agua fría. Ignorar la advertencia, solamente aparece en el primer ciclo de lavado.
CL	Seguro para niños activado; desactivación → <i>página 5</i> .

Mantenimiento

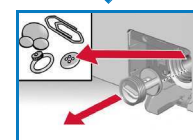
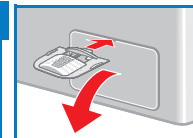
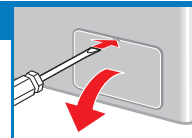


- ¡Peligro de quemaduras! Dejar enfriar el agua de lavado.
- Cerrar la llave de paso del agua.

Bomba de desagüe

Situar el mando selector de programas en **Stop** y extraer el enchufe.

1. Abrir y desmontar la trampilla de servicio con un destornillador o con el compartimento para detergente líquido (según modelo).
2. Abatir el vierteaguas y colocar un recipiente de suficiente capacidad debajo.
3. **Para modelos con manguera de vaciado:** Retirar la manguera del soporte y extraerla de la carcasa. Retirar el tapón de cierre y vaciar por completo el agua usada del aparato sobre el recipiente. Presionar el tapón de cierre y colocar la manguera en el soporte.
- 3* **Para modelos sin manguera de vaciado:** Girar con cuidado la tapa de la bomba unos 180° o hasta que comience a salir agua de lavado sobre el vierteaguas abatible. Cuando el recipiente esté lleno, cerrar la tapa de la bomba y vaciarlo. Repetir estos pasos hasta que el agua de lavado se haya vaciado por completo.



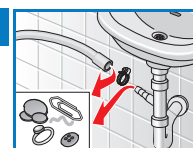
4. Desenroscar completamente la tapa de la bomba con cuidado (puede haber agua residual).
5. Limpiar el interior del filtro, la rosca de la tapa de la bomba y el cárter de la bomba (girar la rueda móvil de la bomba de desagüe).
6. Volver a colocar la tapa de la bomba y enroscarla.
7. Colocar la manguera de vaciado en su soporte (según modelo) y devolver el vierteaguas abatible a su posición inicial.
8. Colocar la trampilla de servicio y cerrarla.

Para evitar que en el próximo lavado salga el detergente desperdiciado por el desagüe: Verter 2 litros de agua en el compartimento **II** e iniciar el programa (Desaguar).

Manguera de desagüe en el sifón

Situar el mando selector de programas en **Stop** y extraer el enchufe.

1. Aflojar la abrazadera de manguera, retirar con cuidado la manguera de desagüe (agua residual).
2. Limpiar la manguera de desagüe y el adaptador de sifón.
3. Insertar de nuevo la manguera de desagüe y asegurar el área de conexión con la abrazadera de manguera.



Filtro de la entrada de agua

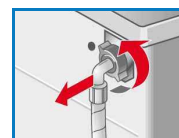
¡Peligro de descarga eléctrica!

No sumergir el dispositivo de seguridad Aqua-Stop en agua (contiene una válvula eléctrica).



Eliminar la presión de agua de la manguera de alimentación:

1. Cerrar la llave de paso del agua.
2. Seleccionar un programa cualquiera (excepto /Centrif. adicional (Desaguar)).
3. Seleccionar **Inicio** (Pausa+Carga). Hacer funcionar el programa durante aprox. 40 segundos.
4. Situar el mando selector en **Stop**. Retirar el enchufe de la toma de corriente. Limpiar el filtro:
5. Retirar la manguera del grifo del agua. Limpiar el filtro con una escobilla pequeña. **y/o** para los modelos Estándar y Aqua-Secure: Retirar la manguera de la parte posterior del aparato, retirar el filtro con ayuda de unas tenazas y limpiarlo.
6. Conectar de nuevo la manguera y comprobar que no se producen fugas de agua.



¿Qué hacer cuando...?

Se escapa agua	<ul style="list-style-type: none"> - Sujetar correctamente / sustituir la manguera de desagüe. - Apretar la unión roscada de la manguera de alimentación.
No entra agua en la lavadora. La lavadora no recoge el detergente.	<ul style="list-style-type: none"> - ¿No está seleccionada la opción Inicio (Pausa+Carga)? - ¿Está la llave de paso del agua abierta? - ¿Está obstruido el filtro? Limpiar el filtro → <i>página 10</i>. - La manguera de alimentación puede estar doblada o aprisionada.
La puerta de carga no se puede abrir.	<ul style="list-style-type: none"> - La función de seguridad está activa. ¿Interrupción del programa? → <i>página 4</i>. - ¿Seleccionado  (sin centrifugado final)? → <i>página 3,4</i>. - ¿La puerta se abre únicamente con el desbloqueo de emergencia? → <i>página 9</i>. - Puerta bloqueada al apagar la máquina: encender la lavadora y esperar 5 segundos.
El programa seleccionado no arranca.	<ul style="list-style-type: none"> - ¿Se ha seleccionado Inicio (Pausa+Carga) o  (fin diferido)- tiempo? - ¿Está cerrada la puerta de carga? - ¿Está activado el seguro para niños? Desactivación → <i>página 5</i>.
El agua de lavado no se desagua.	<ul style="list-style-type: none"> - ¿Seleccionado  (sin centrifugado final)? → <i>página 3,4</i>. - Limpieza de la bomba de desagüe → <i>página 10</i>. - Limpiar el tubo y/o la manguera de desagüe.
No se ve agua en el tambor.	<ul style="list-style-type: none"> - No se trata de una avería. El agua permanece en el interior del aparato debajo de la zona visible.
El resultado del centrifugado no es satisfactorio. Ropa mojada/demasiado húmeda.	<ul style="list-style-type: none"> - No se trata de una avería. El sistema de control del centrifugado ha interrumpido el centrifugado, distribución no uniforme de la ropa. Distribuir prendas pequeñas y grandes en el tambor. - ¿Fácil  (Menos plancha) (Antiarrugas) seleccionado? → <i>página 5</i>. - ¿Se ha seleccionado una velocidad demasiado reducida? → <i>página 5</i>.
La duración del programa se modifica repentinamente durante el transcurso del mismo.	<ul style="list-style-type: none"> - No se trata de una avería. El tiempo del programa puede variar en función de la distribución de la ropa, y, por lo tanto, es posible que en la pantalla de visualización se produzcan ajustes en la duración.
El ciclo de centrifugado se repite varias veces.	<ul style="list-style-type: none"> - No se trata de una avería. El sistema de control del centrifugado ha detectado un desequilibrio y lo intenta eliminar.
Agua residual en el compartimento de productos de limpieza.	<ul style="list-style-type: none"> - No se trata de una avería: no disminuye el efecto del producto de limpieza. - En caso necesario, limpiar el compartimento → <i>página 9</i>.
Se forman malos olores en la máquina.	<ul style="list-style-type: none"> - Ejecutar el programa Algodón/Algodão 90 °C sin ropa en el tambor. Para ello, utilizar un detergente multiusos.
La indicación de estado lavar parpadea. Se ha detectado una dosificación excesiva de detergente.	<ul style="list-style-type: none"> - ¿Se ha usado demasiado detergente? Si sale espuma de la cubeta: mezclar 1 cucharada sopera de suavizante en ½ litro de agua y verterlo en el compartimento II (<i>no con prendas de microfibras ni plumones</i>). - Reducir la dosis de detergente en el siguiente ciclo de lavado.
Se producen fuertes ruidos, vibraciones y "desplazamientos" durante el ciclo de centrifugado.	<ul style="list-style-type: none"> - ¿Se han fijado correctamente las patas de la máquina? - Afianzar los pies del aparato → <i>Manual de instalación</i>. - ¿Se han retirado los seguros de transporte? - Retirar los seguros de transporte → <i>Manual de instalación</i>.
La pantalla de visualización / los pilotos indicadores están apagados durante el funcionamiento de la lavadora.	<ul style="list-style-type: none"> - Máquina en modo ahorro de energía → <i>página 5</i>. - ¿Se ha producido un corte en el suministro eléctrico? - ¿Han saltado los fusibles? Conectar/sustituir los fusibles. - En caso de repetirse la avería, avisar al Servicio de Asistencia Técnica.
El desarrollo del programa es más largo de lo habitual.	<ul style="list-style-type: none"> - No se trata de una avería. El sistema de control del centrifugado ha detectado un desequilibrio y lo intenta eliminar repitiendo el centrifugado. - No se trata de una avería: el sistema de control de espuma está activo; se inicia un ciclo de aclarado.
La ropa tiene restos de detergente.	<ul style="list-style-type: none"> - A veces, los detergentes sin fosfatos contienen residuos que no se diluyen en agua. - Seleccionar /Centrif. adicional  o cepillar la ropa tras el lavado.

Cuando uno mismo no pueda solucionar la anomalía o cuando sea necesaria una reparación:

- Situar el mando selector en **Stop** y sacar el enchufe de la toma de corriente.
- Cerrar la llave de paso del agua y avisar al servicio de asistencia técnica → *Manual de instalación*.



Lavadora

es Instrucciones de uso