

## Evacuarea ecologică

– Evacuați ambalajul ca deșeu în conformitate cu prescripțiile de protecție a mediului. Acest aparat este marcat corespunzător directivei europene 2012/19/UE în privința aparatelor electrice și electronice vechi (waste electrical and electronic equipment – WEEE). Directiva prescrie cadrul pentru o preluare înapoi, valabilă în întreaga UE, și valorificarea aparatelor vechi.

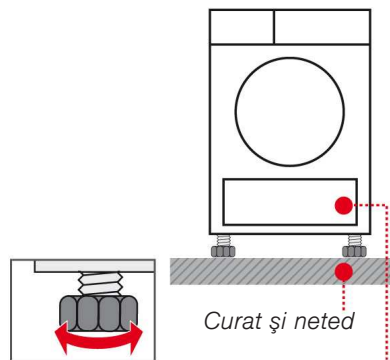
## Instalarea

- Pachetul de livrare: Uscător, manual de utilizare, manual de instalare și întreținere, pahar de dozare și coș pentru lână (în funcție de model).
  - Verificați dacă uscătorul prezintă deteriorări cauzate de transport!
  - Uscătorul are o greutate ridicată. Nu-l ridicați singur!
  - Atenție la muchii ascuțite!
  - Nu instalați într-o încălzire cu pericol de îngheț! Apa înghețată poate duce la deteriorări!
  - În caz de dubii, încredințați racordarea unui specialist!
- Nu ridicați uscătorul de componentele proeminente (de ex. ușă) - pericol de rupere!

### 1. Instalarea uscătorului

- Instalați pe o suprafață de așezare curată, netedă și fermă!
- Fișa de rețea trebuie să fie întotdeauna accesibilă.
- Mențineți liberă intrarea de aer de la uscător.
- Păstrați curățenia în jurul uscătorului.
- Aliniați uscătorul cu ajutorul picioarelor înșurubabile. Utilizați o nivelă cu apă.
- În niciun caz nu îndepărtați picioarele înșurubabile!

**!** Nu instalați uscătorul în spatele unei uși sau a unei uși glisante, care poate bloca sau împiedica deschiderea ușii uscătorului! Astfel, copiii nu se pot înclina și ajunge în pericol de moarte. Scoateți toate accesoriile din tambur. Tamburul trebuie să fie gol!



Nu blocați intrarea de aer

### 2. Conexiunea la rețea

- vezi Instrucțiunile de securitate → pagina 13.
- Conectați conform prescripțiilor la curentul alternativ-contactul de protecție-priză, în caz de dubiu încredințați unui specialist verificarea prizei!
  - Tensiunea de rețea și indicația de tensiune de pe plăcuța aparatului (→ pagina 4) trebuie să corespundă!
- Valoarea de conectare și siguranța necesară sunt indicate pe plăcuța aparatului.

## Protecția împotriva înghețului / Transportul

### Pregătirea

1. Goliți recipientul pentru apa de condens → pagina 4.
2. Poziționați selectorul de programe pe un program arbitrar.
3. Selectați tasta **Start/Pauză** → Apa de condens este pompată în recipient.
4. Așteptați 5 min., goliți din nou recipientul pentru apa de condens.
5. Deconectați uscătorul prin selectorul de programe.
6. Transportați uscătorul în picioare vertical.
7. După transport, lăsați uscătorul două ore în repaus.

În uscător se află apă reziduală.

Aceasta poate ieși la poziționarea oblică a uscătorului.

În rezervorul de împăspătare nu trebuie să se găsească apă distilată, dacă este cazul rulați programul Steam/Refresh (Vapori/împăspătare).

## Întreținere și curățare

### Carcasa uscătorului, panoul de comandă

Îndepărtați imediat resturile de detergent. Ștergeți cu o lavetă moale și umedă. Este interzisă curățarea cu jet de apă. La uscare, între geam și garnitură se poate acumula ocazional apă.

### Senzorul de umiditate

Uscătorul este dotat cu senzori de umiditate din oțel inoxidabil. Senzorii de umiditate măsoară gradul de umiditate a rufelor. După un timp mai îndelungat de utilizare, pe senzorii de umiditate se poate forma un strat subțire de calcar. Acesta trebuie îndepărtat regulat:

1. Deschideți ușa și curățați senzorii de umiditate cu un burete cu suprafață rigidă umezit.

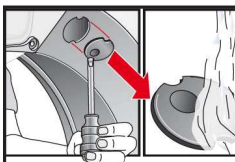
**!** Nu utilizați burete metalic de curățare sau produse de curățare prin frecare!



### Capac pentru duza de vapori în tambur (în funcție de model)

După un timp mai îndelungat de utilizare, pe capacul duzei de vapori se pot depune calcar și scame. Curățați regulat:

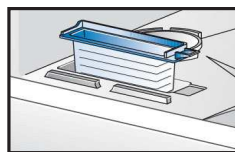
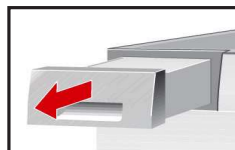
1. Deschideți ușa și scoateți capacul cu o șurubelniță.
2. Curățați capacul sub jet de apă.
3. Apăsăți capacul înapoi în locaș.



### Curățarea sitei în rezervorul de împăspătare în cazul impurităților (în funcție de model)

Curățați regulat sita sub jet de apă → Evitați depunerile/impuritățile întărite.

1. Scoateți recipientul pentru apa de condens.
2. Scoateți sita și curățați-o sub jet de apă.
3. Puneți la loc sita și introduceți recipientul pentru apa de condens până la blocare.



## Întreținere și curățare

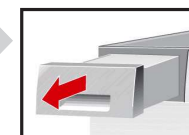
### Schimbătorul de căldură

Schimbătorul de căldură al uscătorului este curățat automat la uscare, pe panoul de afișaj apare **Heat exchanger is being rinsed (Schimbătorul de căldură este spălat)**. Nu scoateți recipientul pentru apa de condens în timpul procesului de curățare.

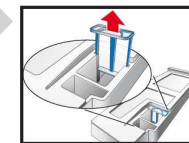
### Filtrul în recipientul pentru apa de condens

La golirea recipientului pentru apa de condens, filtrul este curățat automat. Curățați totuși regulat filtrul sub jet de apă → Evitați depunerile/impuritățile întărite. Când este instalată evacuarea apei de condens (în funcție de model), nu este necesară o curățare a filtrului → Instrucțiuni pentru evacuarea apei de condens separate.

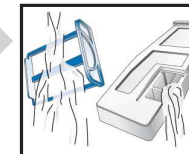
1. Scoateți recipientul pentru apa de condens.



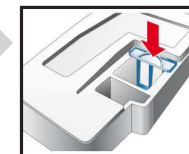
2. Scoateți filtrul din locaș.



3. Curățați filtrul sub jet de apă sau în mașina de spălat vase.



4. Introduceți filtrul.



5. Introduceți recipientul pentru apa de condens până la blocare.

**!** Utilizați uscătorul numai cu filtrul introdus!

## Unitățile service

În cazul în care nu puteți remedia singuri defecțiunea → Manualul de utilizare: *Cum procedați când ...*, pagina 12, adresați-vă unităților noastre service. Găsim întotdeauna o soluție potrivită, și pentru evitarea deplasării inutile a tehnicienilor noștri.

Găsiți datele de contact pentru cea mai apropiată unitate service pe spatele acestui manual de utilizare la pagina 12 sau în lista unităților service.

Vă rugăm să indicați unității service numărul de produs (nr. E) și numărul de fabricație (FD) ale aparatului.

E-Nr. \_\_\_\_\_ FD \_\_\_\_\_

Numărul de produs      Numărul de fabricație

Aceste date le găsiți:  
Pe interiorul ferestrei de încărcare\* / pe clapeta de service deschisă\* și pe partea din spate a aparatului.  
\*în funcție de model

Bazați-vă pe competența producătorului. Adresați-vă nouă. Astfel vă veți asigura că reparația va fi executată de tehnicieni de service instruiți, echipați cu piese de schimb originale.

## Accesorii opționale

(Prin număr de comandă de la unitățile service, în funcție de model)

**WTZ 20410** **Setul de îmbinare Spălare-Uscare-Coloană**  
Pentru a economisi spațiul, uscătorul poate fi amplasat pe o mașină de spălat adecvată, de aceeași adâncime și lățime. Uscătorul trebuie fixat **neapărat** de mașină cu ajutorul acestui set de asamblare. Cu placă de lucru extractibilă: WTZ 11400.

**WMZ 20600** **Coșul pentru lână**  
Coșul pentru lână permite uscarea textilelor de lână, pantofilor sport și jucăriilor de pluș individuale (a se vedea și instrucțiunile separate "Coșul pentru lână").

**WMZ 20500** **Platformă**  
Pentru o încărcare și descărcare mai ușoară. Coșul poate fi folosit pentru a duce rufe.

## Date tehnice

**Dimensiuni (Axlx)** 60 x 60 x 85 cm (înălțimea reglabilă)

**Greutate** aprox. 57 kg

**Cantitate de încărcare max.\*** 8 kg / 9 kg

**Recipient pentru apa de condens** 4,6 l

**Rezervor de împăspătare** aprox. 0,4 l

**Tensiune de conexiune** 220-240 V

**Puterea conexiunii** max. 1000 W (pentru modele cu funcție de vapori max. 1600 W)

**Siguranță** 10 A

**Temperatură ambiantă** 5 - 35°C

**Numărul de produs** pe partea interioară a ușii

**Numărul de fabricație** pe partea interioară a ușii

Plăcuța aparatului o găsiți pe partea posterioară a uscătorului.

\*în funcție de model → Instrucțiuni de utilizare: Prezentarea generală a programelor, Pagina 7.

# Schimbarea opritorului uşii



**1**

**2**

**3**

**4**

**5**

**6**

**7**

**8**

**9**

**10**

# Schimbarea opritorului uşii



**11**

**12**

**13**

**14**

**15**

**16**

**17**

**18**

**19**

**20**

# Schimbarea opritorului uşii



**21**

**22**

**23**

**24**

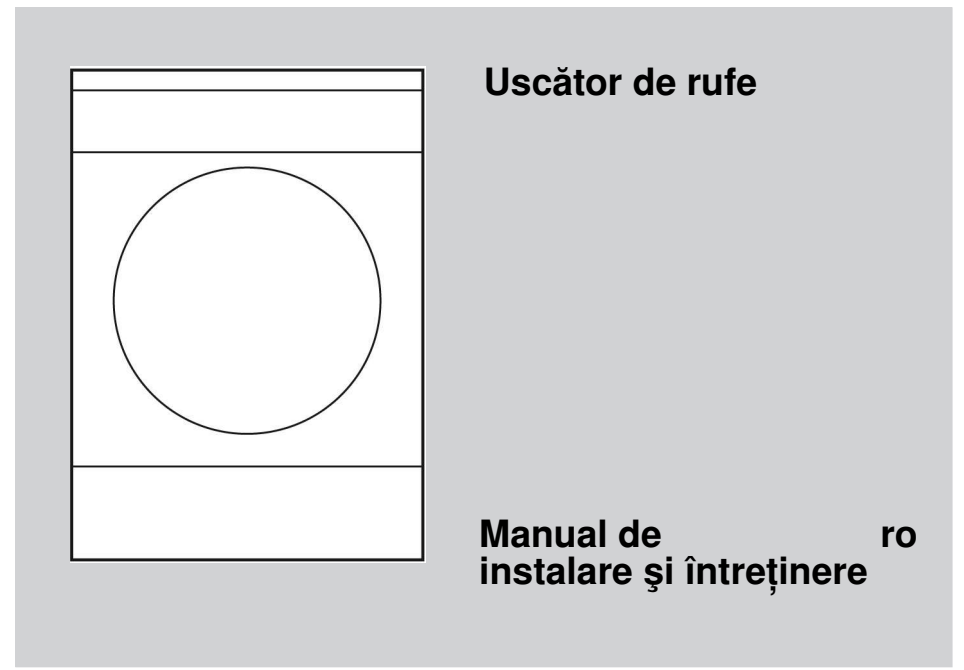
**25**

**26**

**27**

**28**

**29**



**Cuprins**

	Pagina
Evacuarea ecologică	1
Instalarea	1
Protecția împotriva înghețului / Transportul	1
Întreținere și curățare	2/3
Unitățile service	4
Accesorii opționale	4
Date tehnice	4
Schimbarea opritorului uşii	5/7

**!** Puneți uscătorul în funcțiune numai după citirea acestui manual! Respectați și instrucțiunile de utilizare separate. Păstrați toată documentația pentru o utilizare ulterioară sau pentru un eventual viitor proprietar.

## Evacuarea ecologică

– Evacuați ambalajul ca deșeu în conformitate cu prescripțiile de protecție a mediului. Acest aparat este marcat corespunzător directivei europene 2012/19/UE în privința aparatelor electrice și electronice vechi (waste electrical and electronic equipment – WEEE). Directiva prescrie cadrul pentru o preluare înapoi, valabilă în întreaga UE, și valorificarea aparatelor vechi.

## Instalarea



– Pachetul de livrare: Uscător, manual de utilizare, manual de instalare și întreținere, pahar de dozare și coș pentru lână (în funcție de model).  
– Verificați dacă uscătorul prezintă deteriorări cauzate de transport!  
– Uscătorul are o greutate ridicată. Nu-l ridicați singur!  
– Atenție la muchiile ascuțite!  
– Nu instalați într-o încălțată cu pericol de îngheț! Apa înghețată poate duce la deteriorări!  
– În caz de dubii, încredințați racordarea unui specialist!  
Nu ridicați uscătorul de componentele proeminente (de ex. ușă) - pericol de rupere!

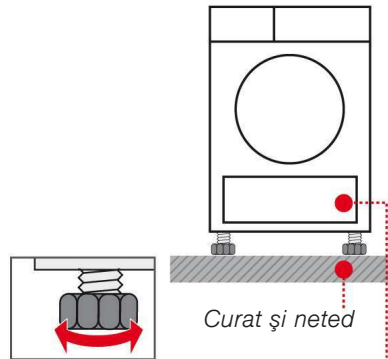
# 1.

### Instalarea uscătorului

– Instalați pe o suprafață de așezare curată, netedă și fermă!  
– Fișa de rețea trebuie să fie întotdeauna accesibilă.  
– Mențineți liberă intrarea de aer de la uscător.  
– Păstrați curățenia în jurul uscătorului.  
– Aliniați uscătorul cu ajutorul picioarelor înșurubabile. Utilizați o nivelă cu apă.  
– În niciun caz nu îndepărtați picioarele înșurubabile!



Nu instalați uscătorul în spatele unei uși sau a unei uși glisante, care poate bloca sau împiedica deschiderea ușii uscătorului! Astfel, copiii nu se pot încuia și ajunge în pericol de moarte. Scoateți toate accesoriile din tambur. Tamburul trebuie să fie gol!



Nu blocați intrarea de aer

# 2.

### Conexiunea la rețea vezi Instrucțiunile de securitate → pagina 13.

– Conectați conform prescripțiilor la curentul alternativ-contactul de protecție-priză, în caz de dubiu încredințați unui specialist verificarea prizei!  
– Tensiunea de rețea și indicația de tensiune de pe plăcuța aparatului (→ pagina 4) trebuie să corespundă!  
Valoarea de conectare și siguranța necesară sunt indicate pe plăcuța aparatului.

## Protecția împotriva înghețului / Transportul



### Pregătirea

1. Goliți recipientul pentru apa de condens → pagina 4.
2. Poziționați selectorul de programe pe un program arbitrar.
3. Selectați tasta **D** (Start/Pauză) → Apa de condens este pompată în recipient.
4. Așteptați 5 min., goliți din nou recipientul pentru apa de condens.
5. Deconectați uscătorul prin selectorul de programe.
6. Transportați uscătorul în picioare vertical.
7. După transport, lăsați uscătorul două ore în repaus.

În uscător se află apă reziduală.

Aceasta poate ieși la poziționarea oblică a uscătorului.

În rezervorul de împăspătare nu trebuie să se găsească apă distilată, dacă este cazul rulați programul Steam/Refresh (Vapori/împăspătare).



## Întreținere și curățare



### Carcasa uscătorului, panoul de comandă

Îndepărtați imediat resturile de detergent.  
Ștergeți cu o lavetă moale și umedă.  
Este interzisă curățarea cu jet de apă.  
La uscare, între geam și garnitură se poate acumula ocazional apă.



### Senzorul de umiditate

Uscătorul este dotat cu senzori de umiditate din oțel inoxidabil. Senzorii de umiditate măsoară gradul de umiditate a rufelor. După un timp mai îndelungat de utilizare, pe senzorii de umiditate se poate forma un strat subțire de calcar. Acesta trebuie îndepărtat regulat:



1. Deschideți ușa și curățați senzorii de umiditate cu un burete cu suprafață rigidă umezit.

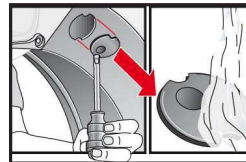


### Capac pentru duza de vapori în tambur (în funcție de model)

După un timp mai îndelungat de utilizare, pe capacul duzei de vapori se pot depune calcar și scame. Curățați regulat:



1. Deschideți ușa și scoateți capacul cu o șurubelniță. Curățați capacul sub jet de apă.
2. Apăsați capacul înapoi în locaș.

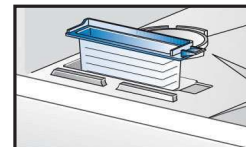
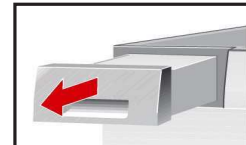


### Curățarea sitei în rezervorul de împăspătare în cazul impurităților (în funcție de model)

Curățați regulat sita sub jet de apă → Evitați depunerile/impuritățile întărite.



1. Scoateți recipientul pentru apa de condens.
2. Scoateți sita și curățați-o sub jet de apă.
3. Puneți la loc sita și introduceți recipientul pentru apa de condens până la blocare.



# Întreținere și curățare

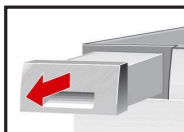
## Schimbătorul de căldură

Schimbătorul de căldură al uscătorului este curățat automat la uscare, pe panoul de afișaj apare **Heat exchanger is being rinsed (Schimbătorul de căldură este spălat)**. Nu scoateți recipientul pentru apa de condens în timpul procesului de curățare.

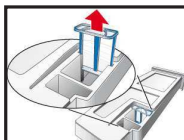
## Filtrul în recipientul pentru apa de condens

La golirea recipientului pentru apa de condens, filtrul este curățat automat. Curățați totuși regulat filtrul sub jet de apă → Evitați depunerile/impuritățile întărite. Când este instalată evacuarea apei de condens (în funcție de model), nu este necesară o curățare a filtrului → *Instrucțiuni pentru evacuarea apei de condens separate.*

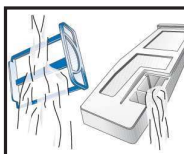
1. Scoateți recipientul pentru apa de condens.



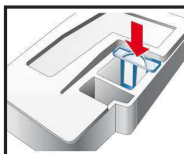
2. Scoateți filtrul din locaș.



3. Curățați filtrul sub jet de apă sau în mașina de spălat vase.



4. Introduceți filtrul.



5. Introduceți recipientul pentru apa de condens până la blocare.



Utilizați uscătorul numai cu filtrul introdus!

# Unitățile service

În cazul în care nu puteți remedia singuri defecțiunea → Manualul de utilizare: *Cum procedați când ...*, pagina 12, adresați-vă unităților noastre service. Găsim întotdeauna o soluție potrivită, și pentru evitarea deplasării inutile a tehnicienilor noștri.

Găsiți datele de contact pentru cea mai apropiată unitate service pe spatele acestui manual de utilizare la pagina 12 sau în lista unităților service.

Vă rugăm să indicați unității service numărul de produs (nr. E) și numărul de fabricație (FD) ale aparatului.

E-Nr. \_\_\_\_\_ FD \_\_\_\_\_

Numărul de produs      Numărul de fabricație

*Aceste date le găsiți:  
Pe interiorul ferestrei de încărcare\* / pe clapeta de service deschisă\* și pe partea din spate a aparatului.  
\*în funcție de model*

Bazați-vă pe competența producătorului. Adresați-vă nouă. Astfel vă veți asigura că reparația va fi executată de tehnicieni de service instruiți, echipați cu piese de schimb originale.

## Accesorii opționale

(Prin număr de comandă de la unitățile service, în funcție de model)

WTZ  
20410

### Setul de îmbinare Spălare-Uscare-Coloană

Pentru a economisi spațiul, uscătorul poate fi amplasat pe o mașină de spălat adecvată, de aceeași adâncime și lățime. Uscătorul trebuie fixat **neapărat** de mașină cu ajutorul acestui set de asamblare. Cu placă de lucru extractibilă: WTZ 11400.

WMZ  
20600

### Coșul pentru lână

Coșul pentru lână permite uscarea textilelor de lână, pantofilor sport și jucăriilor de pluș **individuale** (a se vedea și instrucțiunile separate "Coșul pentru lână").

WMZ  
20500

### Platformă

Pentru o încărcare și descărcare mai ușoară. Coșul poate fi folosit pentru a duce rufe.

## Date tehnice

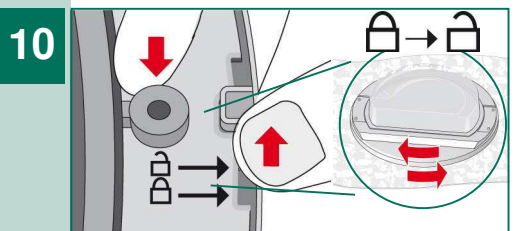
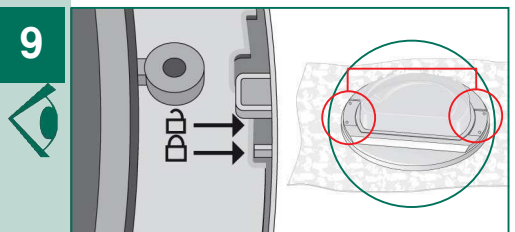
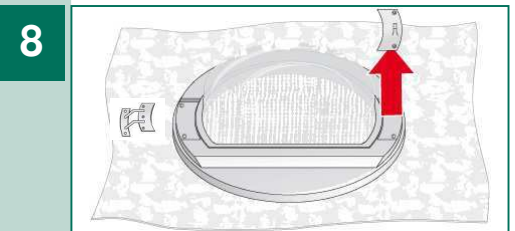
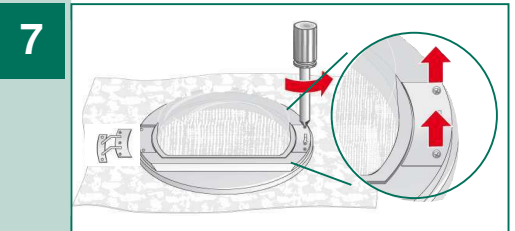
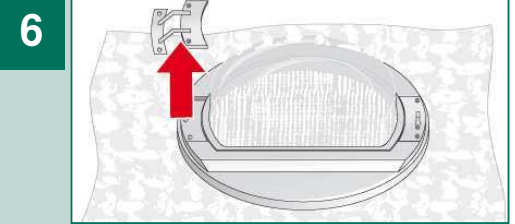
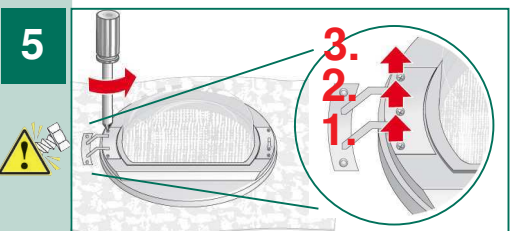
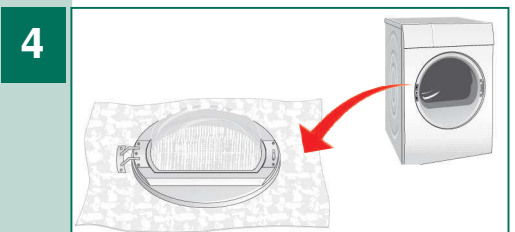
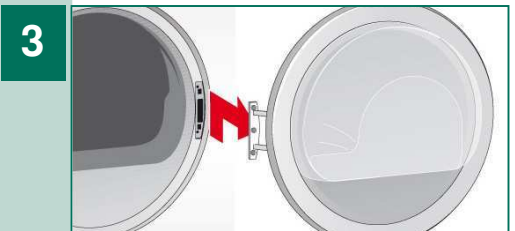
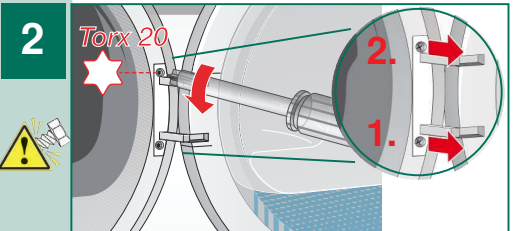
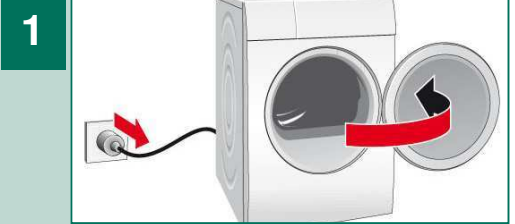
<b>Dimensiuni (Axlxl)</b>	60 x 60 x 85 cm (înălțimea reglabilă)
<b>Greutate</b>	aprox. 57 kg
<b>Cantitate de încărcare max.*</b>	8 kg / 9 kg
<b>Recipient pentru apa de condens</b>	4,6 l
<b>Rezervor de împrăștiere</b>	aprox. 0,4 l
<b>Tensiune de conexiune</b>	220-240 V
<b>Puterea conexiunii</b>	max. 1000 W (pentru modele cu funcție de vapori max. 1600 W)
<b>Siguranță</b>	10 A
<b>Temperatură ambiantă</b>	5 - 35°C
<b>Numărul de produs</b>	
<b>Numărul de fabricație</b>	pe partea interioară a ușii

Plăcuța aparatului o găsiți pe partea posterioară a uscătorului.

\*în funcție de model → *Instrucțiuni de utilizare: Prezentarea generală a programelor, Pagina 7.*

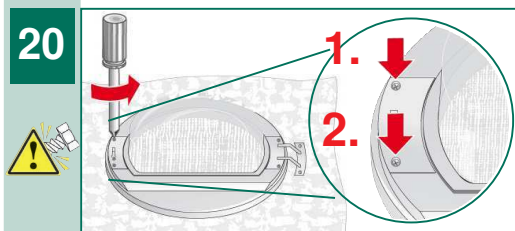
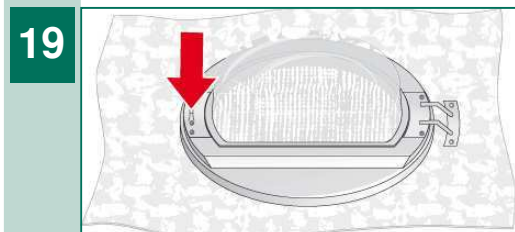
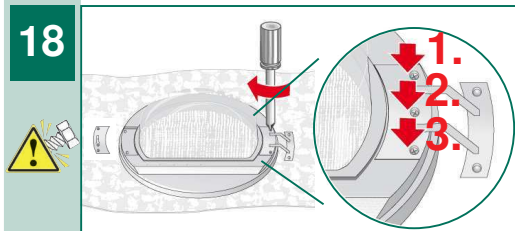
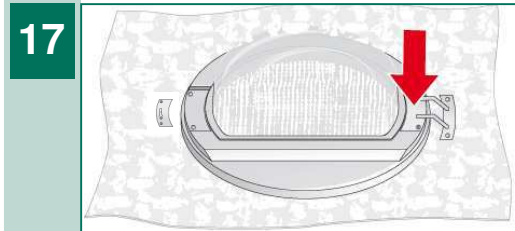
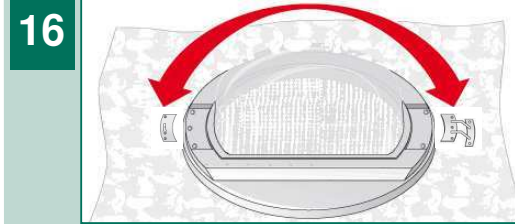
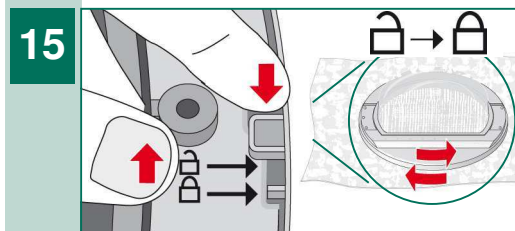
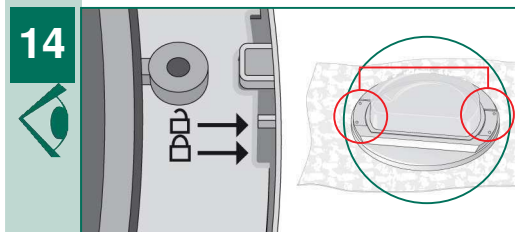
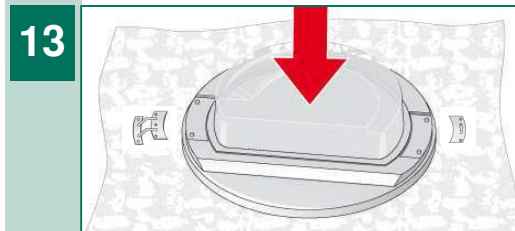
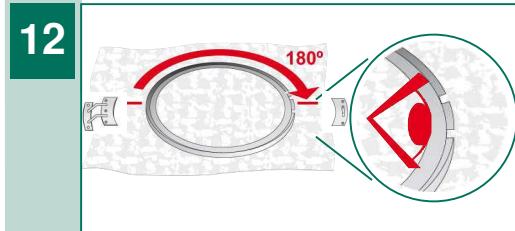
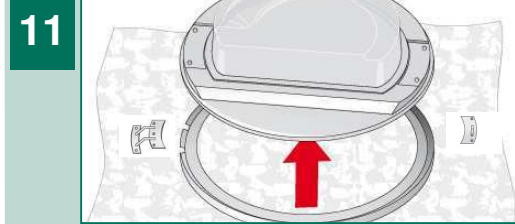
# Schimbarea opritorului uşii

Torx 20



# Schimbarea opritorului uşii

Torx 20



9406 / 9000737786



6

11

5

16

21

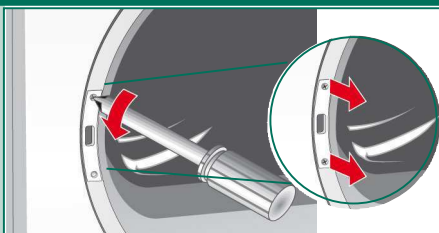
6

# Schimbarea opritorului uşii

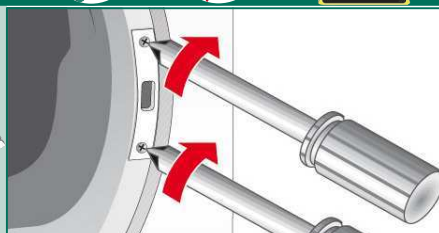
Torx 20



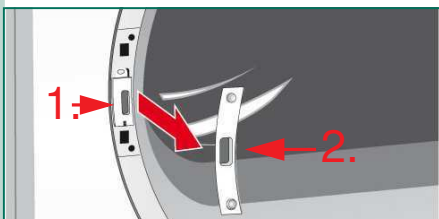
21



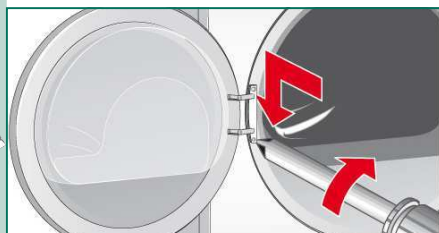
26



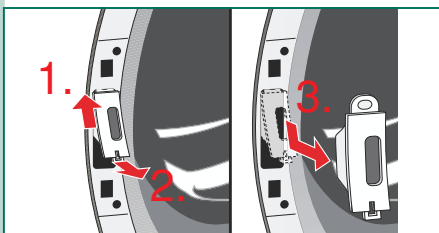
22



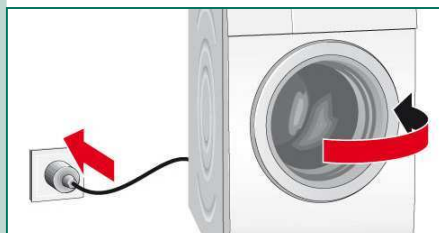
27



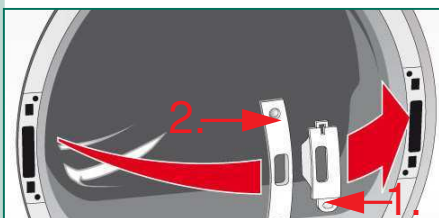
23



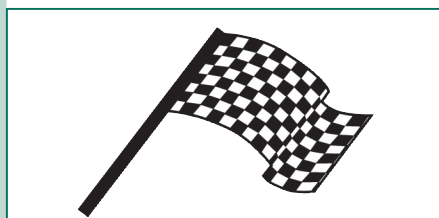
28



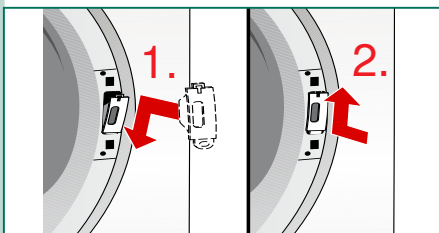
24



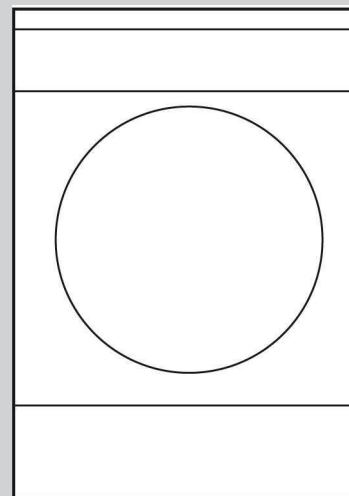
29



25



## Uscător de rufe



## Manual de instalare și întreținere ro

### Cuprins

Pagina

■ Evacuarea ecologică . . . . .	1
■ Instalarea . . . . .	1
■ Protecția împotriva înghețului / Transportul . . . . .	1
■ Întreținere și curățare . . . . .	2/3
■ Unitățile service . . . . .	4
■ Accesorii opționale . . . . .	4
■ Date tehnice . . . . .	4
■ Schimbarea opritorului uşii . . . . .	5/7



**Puneți uscătorul în funcțiune numai după citirea acestui manual!  
Respectați și instrucțiunile de utilizare separate.  
Păstrați toată documentația pentru o utilizare ulterioară sau pentru un eventual viitor proprietar.**