

Om tvättmaskinen

Gratulerar - Du har valt en modern hushållsmaskin från Bosch med hög kvalitet. Tvättmaskinen är speciellt konstruerad för sparsam vatten- och energiförbrukning. Varje maskin som lämnar vår fabrik har genomgått noggranna funktionstester och kvalitetskontroller.

Mer information: www.bosch-home.com

Kontaktinformationen till närmaste kundtjänst hittar du här eller i kundtjänstförteckningen (beroende på modell).
S 0771 11 22 77 (local rate)

Miljöriktig avfallshantering

Avfallshandla förpackningen på ett miljöriktigt sätt. Denna apparat är märkt i enlighet med EU-riktlinje 2002/96/EG om avfall som utgörs av eller innehåller elektriska eller elektroniska produkter (waste electrical and electronic equipment - WEEE). Riktlinjen beskriver hur gammal utrustning ska samlas och tillvaratas inom EU-länderna.

Innehåll

Avsedd användning	1
Program	1
Välj program och anpassa	3
Tvättning	3/4
När tvätten är färdig	4
Individuella inställningar	5/6
Viktiga anvisning	6
Programöversikt	7
Säkerhetsanvisningar	8
Förbrukningsvärden	8
Skötsel	9
Information i displayen	9
Underhåll	10
Råd vid fel	11

Miljövård/spartips

- Utnyttja den maximala mängden tvättgods för respektive program.
- Tvätta normalt smutsad tvätt utan förtvätt.
- Istället för **Bomull 90°C** väljer du programmet **Bomull 60°C** och extrafunktionen **EcoPerfect**. Tvätten blir lika ren men energiförbrukningen blir betydligt lägre.
- Dosera tvättmedlet enligt tillverkarens anvisningar och beroende på vattnets hårdhetsgrad.
- Om tvätten ska torkas i torktumlare efteråt - välj det centrifugeringsvarvtal som anges i bruksanvisningen till torktumlaren.

Avsedd användning

- endast för hushållsanvändning,
- för tvättning av textilier som tål maskintvätt och handtvättbar ull i flytande tvättlösning,
- används med kallt kranvatten och tvättmedel och andra medel som finns att köpa i handeln och som är lämpliga att användas i tvättmaskiner.

- Låt inte barn utan uppsikt använda tvättmaskinen!
- Barn och personer som inte har läst anvisningarna får inte använda tvättmaskinen!
- Håll husdjur borta från tvättmaskinen!

Börja inte använda tvättmaskinen förrän du har läst igenom den här manualen och den separata installationsmanualen!

Förberedelser

! Tvättmaskinen måste vara monterad och ansluten på ett fackmässigt sätt.

Inspektera tvättmaskinen

- Använd aldrig en tvättmaskin som uppvisar skador!
- Kontakta service!

Koppla in stickkontakten

- Dina händer måste vara torra! Ta bara tag i kontakten, dra inte i sladden!

Öppna vattenkranen

Fack II: Tvättmedel för huvudtvättmedel, avhärdningsmedel, blekmedel, fläcksalt

Fack ⌘: Sköljmedel, stärkmedel

Fack I: Förtvättmedel

Sortera och lägg i tvättgodset

Följ tvättråden i textilierna! Läs textiltvårdsetiketten. Sortera efter typ av plagg, färg, hur smutsigt det är och temperatur. Överskrid inte den maximala mängden tvättgods → sidan 7.

Följ råden i Viktiga anvisningar → sidan 6!

Blanda stora och små textilier!

Stäng påfyllningsluckan. Kontrollera att textilier inte kläms fast mellan luckan och gummitätningen.

Fyll på tvätt- och behandlingsmedel

Mängden tvättmedel beror på: tvättmängden, hur hårt smutsad tvätten är, vattnets hårdhetsgrad (information får du från det lokala vattenverket) och tillverkarens doseringsanvisningar.

Fyll på flytande tvättmedel i tillhörande doseringsbehållare och lägg in i trumman.

i Tjockflytande mjuk-/sköljmedel måste först röras ut i lite vatten. Detta förhindrar igentäppning.

Välj** och anpassa programmet

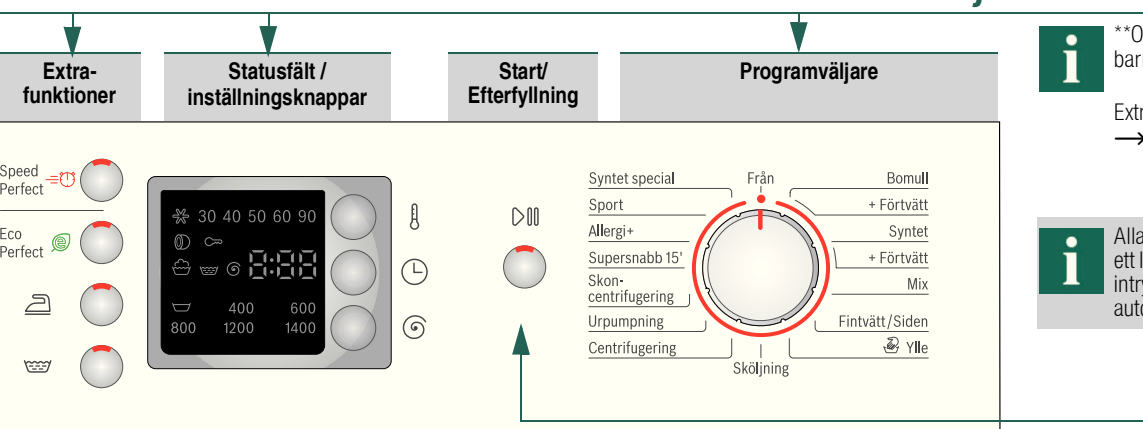
Om symbolen **⇨ blinkar i statusfältet är barnlåset aktivt → Inaktivera, sidan 5.

Extrafunktioner och inställningsknappar → individuella inställningar, sidan 5.

Alla knappar är känsliga och det räcker med ett lätt tryck! Om inställningsknapparna hålls intryckta öppnas inställningsfunktionerna automatiskt!

Välj **▷** (Start/Efterfyllning)

Programväljare för att starta och stänga av tvättmaskinen och för att välja program. Går att vrida åt bägge hållen.



* - 90 °C	⌘ (Temp. °C)	Ställ in temperaturen (* = kallt)
1 - 24h	⌚ (Klar om)	Programmet slutar efter ...
1400*	⌚ (Varv/min)	Välj centrifugvarvtal (* beroende på modell) eller ▷ (utan slutcentrifugering, tvättgodset ligger i det sista sköljvattnet, statusfält - -)
Statusindikatorer		Visar programstegen:
☁ ☁ ⌚ -0-		tvättning, sköljning, centrifugering, programmets längd, återstående programtid (-0)
☁		Barnlås → sidan 5
⌚		Öppna påfyllningsluckan, efterfyll tvättgods → sidan 4,5

i Programväljare för att starta och stänga av tvättmaskinen och för att välja program. Går att vrida åt bägge hållen.

Tvättning

Före första tvätten tvätta en omgång utan tvätt → sidan 9.

Ta ut tvätten

Öppna luckan och ta ut tvätten. Om **▷** (utan slutcentrifugering) är aktiv: Sätt programväljaren på **Urpumpning** eller välj centrifugvarvtal. Välj **▷** (Start/Efterfyllning).

i - Ta eventuellt bort främmande föremål - korrosionsrisk.
- Låt påfyllningsluckan för tvättgods och tvättmedelslådan vara öppna för att kvarvarande vatten ska kunna torka

Stäng vattenkranen

Behövs inte på Aqua-Stop-modellerna → Hänvisning till installationsmanualen.

Frånkoppling

Sätt programväljaren på **Från**.

Programmet är slut när ...

... **▷** (Start/Efterfyllning) blinkar och indikatorfält **-0-** visas.

Avbryt programmet

I program med hög temperatur:
- Låt först tvätten svalna: välj **Sköljning**.
- Välj **▷** (Start/Efterfyllning).

I program med låg temperatur:
- Välj **Centrifugering** eller **Urpumpning**.
- Välj **▷** (Start/Efterfyllning).

Byt program om...

... Om du har valt fel program:
- Ställ in programmet på nytt.
- Välj **▷** (Start/Efterfyllning). Det nya programmet börjar från början.

Efterfyll tvättgods om... → sidan 5

... du har tryckt på **▷** (Start/Efterfyllning) och **båda** symbolerna **YES + ⌚** lyser i statusfältet. Om **NO** visas kan påfyllningsluckan inte öppnas.
- Välj **▷** (Start/Efterfyllning).



Individuella inställningar

Inställningsknappar

Centrifugvarvtalet och temperaturen kan ändras medan det valda programmet körs. Effekterna varierar med programstegen.

⌘ (Temperatur °C)
Du kan ändra den tvättemperatur som visas. Den maximala tvättemperaturen varierar med vilket program som är valt.

⌚ (Klar om)
Du kan ändra den återstående tiden. Programstarten kan fördröjas innan programmet börjar. Tidsinställningen för Klar inom kan anges i timmar, maximalt 24 timmar. Tryck på knappen **⌚ (Klar om)** tills önskat antal timmar visas (h=timme). Välj **▷** (Start/Efterfyllning).

⌚ (Centrifugvarvtal / utan slutcentrifugering)
Du kan ändra centrifugvarvtalet. Det maximala centrifugvarvtalet varierar med modellen och det valda programmet.

Extrafunktioner → även programöversikt, sida 7

⇨ SpeedPerfect. För tvättning under kortare tid med snarligt resultat som med standardprogram. Maximal påfyllningsmängd → programöversikt, sida 7.

⌚ EcoPerfect För att spara energi med en tvättverkan som är jämförbar med standardprogrammet.

⌚ (Slätprogram) Specialcentrifugering med efterföljande fas som håller tvätten luftig. Skonsam slutcentrifugering - tvätten är något fuktigare när tvättningen är klar.

⌚ (Sköljning plus) Extra sköljning. För platser med mycket mjukt vatten eller för att ge bättre sköljeffekt.

Barnlås och efterfyllning

⇨ Barnsäkring/apparatspär
Du kan spärra maskinen så att funktioner du ställt in inte kan ändras av misstag. **PÅ/AV:** håll **▷** (Start/Efterfyllning) intryckt i ca 5 sekunder efter att programmet har startat/avslutats. Obs! Barnlåset kan vara aktiverat till nästa programstart även om maskinen stängs av! Avaktivera sedan barnlåset före programstarten, och aktivera den vid behov igen efter programstarten.

YES + ⌚ Efterfyllning
Tryck på knappen **▷** (Start/Efterfyllning) om du behöver lägga in mer tvättgods efter att programmet har startat. Maskinen kontrollerar om det är möjligt att fylla på tvättgods. **YES + ⌚** lyser: Påfyllning kan göras. **NO** blinkar: Vänta tills **YES + ⌚** visas. Obs: Öppna luckan först när **båda** symbolerna **YES + ⌚** lyser. **NO:** Efterfyllning kan inte göras. Obs! Av säkerhetsskäl är påfyllningsluckan låst vid hög vattennivå och/eller hög temperatur eller om centrifugering pågår. Tryck på knappen **▷** (Start/Efterfyllning) för att programmet ska fortsätta.

▷ (Start/Efterfyllning)
För programstart, efterfyllning av tvättgods eller aktivering/inaktivering av barnlåset.

⌚ (Start/Efterfyllning)
För programstart, efterfyllning av tvättgods eller aktivering/inaktivering av barnlåset.

⌚ (Start/Efterfyllning)
För programstart, efterfyllning av tvättgods eller aktivering/inaktivering av barnlåset.

⌚ (Start/Efterfyllning)
För programstart, efterfyllning av tvättgods eller aktivering/inaktivering av barnlåset.

⌚ (Start/Efterfyllning)
För programstart, efterfyllning av tvättgods eller aktivering/inaktivering av barnlåset.

⌚ (Start/Efterfyllning)
För programstart, efterfyllning av tvättgods eller aktivering/inaktivering av barnlåset.

⌚ (Start/Efterfyllning)
För programstart, efterfyllning av tvättgods eller aktivering/inaktivering av barnlåset.

Individuella inställningar

Signal

1. Aktivera inställningsläget för signalvolym

2. Ställ in volymen för...

Tryck ev. flera gånger på *

Inställning av volym*

Inställning av volym*

Sätt på

1 steg, indikatorfältet intryckt

Håll + 1 steg, släpp upp

Knappsignaler

Anvisningssignaler

1 steg

Inställning av volym*

Sätt på

1 steg

Inställning av volym*

Sätt på

1 steg

Inställning av volym*

Sätt på

1 steg

Inställning av volym*

Sätt på

Individuella inställningar

Viktiga anvisningar

Så är du snäll mot tvätt och tvättmaskin

- Observera tillverkarens anvisningar vid dosering av alla tvätt-/skölj- och rengöringsmedel.
- Töm alla fickor.
- Avlägsna metallföremål (t.ex. gem).
- Lägg ömtåligt tvätt gods i nätpåse/örngott (strumpor, gardiner, bygelbehåar).
- Dra igen blötlås, knapp ihop påslakan.
- Borsta bort sand ur fickor och byxuppslag.
- Ta bort gardinkrokar eller lägg gardinerna i nätpåse/örngott.

Sortera med tanke på hur smutsig tvätten är

Tvätta helt nya plagg separat.

Förtvätta inte. Välj ev. extrafunktionen **⇨ SpeedPerfect**.

Förbehandla ev. fläckar.

Lägg in mindre mängd tvätt. Välj ett program med förtvätt.

Lägg in tvättgods av samma färg.

Fyll på sköljmedel/tvättmedel i fack **II** enligt tillverkarens anvisningar. Sätt programväljaren på **Bomull 30°C** och tryck på **▷** (Start/Efterfyllning). Tryck på **▷** (Start/Efterfyllning) efter ca 10 minuter för att pausa programkörningen. Tryck på **▷** (Start/Efterfyllning) igen efter ökad blötläggningstid för att programmet ska fortsätta eller byt program.

Tvättgodset ska inte behandlas med sköljmedel.

Flytande stärkmedel kan användas i alla tvättprogram. Fyll på stärkmedel i sköljmedelsfacket enligt tillverkarens anvisningar ⌘ (ev. behöver facket rengöras).

Färgning/blekning
Endast hushållsfärger får användas. Salt kan angripa rostfritt stål! Följ färgmedeltillverkarens anvisningar! Tvättgods får **inte** blekas i tvättmaskinen!

slitstarka textilier, textilier som tål att kokas av bomull eller linne	⇒ SpeedPerfect*, EcoPerfect, (Slätprogram), (Sköljning plus)
slitstarka textilier av bomull eller linne	⇒ SpeedPerfect*, EcoPerfect, (Slätprogram), (Sköljning plus) för känslig hud, längre tvättid vid vald temperatur, högre vattennivå, extra sköljning
strykfria textilier av bomull, linne, syntetfiber eller blandmaterial	⇒ SpeedPerfect, EcoPerfect, (Slätprogram), (Sköljning plus)
mörka textilier av bomull och mörka, lättsköta textilier	⇒ SpeedPerfect, EcoPerfect, (Slätprogram), (Sköljning plus); minskad sköjt- och slutcentrifugering
för ömtåliga, tvättbara textilier som siden, satin, syntetmaterial eller sammansatta tyger (t.ex. gardiner)	⇒ SpeedPerfect, EcoPerfect, (Slätprogram), (Sköljning plus); ingen centrifugering mellan sköljstegen
hand- och maskintvättbara textilier av ylle eller ull-blandning	⇒ SpeedPerfect, EcoPerfect, (Slätprogram), (Sköljning plus); minskad sköjt- och slutcentrifugering
strykfria textilier av bomull, linne, syntetfiber eller blandmaterial	⇒ SpeedPerfect, EcoPerfect, (Slätprogram), (Sköljning plus); minskad sköjt- och slutcentrifugering
textilier av mikrofibrer	⇒ SpeedPerfect, EcoPerfect, (Slätprogram), (Sköljning plus)

Sköljning, Centrifugering, Urpumpning, Störcentrifugering

SpeedPerfect

Som Snabbprogram är - Mix 40 °C med ett maximalt centrifugavridningstak på 1000 rpm

Program utan förtvätt - halv tvättmedel i fack II, program med förtvätt - fördela tvättmedel mellan fack I och II



WAE2846GSN ...

Robert Bosch Hausgeräte GmbH
Carl-Wery-Str. 34
81739 München / Deutschland

Säkerhetsanvisningar

- Läs den här bruks- och uppställningsanvisningen, samt all annan information som medföljer tvättmaskinen och följ anvisningarna.
- Spara dokumentationen för framtida bruk.

Risk för elektriska stötar

- Dra i kontakten, aldrig i sladden!
- Var alltid torr och händerna när du sätter i eller dra ur kontakten.

Livsfara

När du ska göra dig av med apparaten:

- Dra ur kontakten.
- Kapa nätsladden och ta bort den och kontakten.
- Förstör låset på luckan. På så sätt kan inte barn bli inlåsta och hamna i livsfara.

Kvävningsrisk

- Låt inte barn leka med förpackningar, folie eller förpackningsdelar.

Förgiftningsrisk

- Förvara tvätt- och sköljmedel oåtkomligt för barn.

Explosionsrisk

- Tvättgods som har förbehandlats med rengöringsmedel som innehåller lösningsmedel, som t.ex. fläckborttagare /tvättbensin, kan orsaka explosion om det läggs i maskinen. Skölj noggrant av tvättgodset för hand.

Risk för skador

- Luckan kan bli mycket varm.
- Var försiktig när helt tvättvatten töms ut.
- Klättra inte på tvättmaskinen.
- Ta inte stöd mot den öppna luckan.
- Stick inte in handen i trumman om denna fortfarande roterar.
- Var försiktig om du öppnar tvättmedelslådan medan tvättmaskinen är i drift!

Förbrukningsvärden beroende på modell

Program	Tvättmängd	Effekt***	Vatten***	Programmets längd***
Bomull 30 °C*	7 kg	0,55 kWh	60 l	02:36 h
Bomull 40 °C*	7 kg	0,69 kWh	60 l	02:36 h
Bomull 60 °C*	7 kg	1,33 kWh	60 l	02:41 h
Bomull 90 °C	7 kg	2,00 kWh	64 l	02:48 h
Syntet 40 °C*	3 kg	0,55 kWh	55 l	01:37 h
Mix 40 °C	3 kg	0,48 kWh	32 l	01:03 h
Fintvätt/Siden 30 °C	2 kg	0,21 kWh	31 l	00:41 h
Ylle 30 °C	2 kg	0,19 kWh	39 l	00:40 h

* Programinställning för kontroll enligt gällande EN60456.
Anvisning för jämförande kontroller: Kör testprogrammet med angiven tvättmängd och högsta möjliga centrifugeringsvarvtal.

Program	Tillvalsfunktion	Tvättmängd	Årstförbrukning av energi	Årstförbrukning av vatten
Bomull 40/60 °C	EcoPerfect**	7/3,5 kg	197 kWh	10560 l

** Programinställning för kontroll och energimärkning enligt direktiv 2010/30/EU med kallvatten (15 °C).
*** Värdena varierar beroende på vattenttryck, vattnets hårdhet, ledningsvattnets temperatur, rumstemperatur, typ av tvätt, tvättmängd och tvättens nedsmutningsgrad, tvättmedel, svängningar i nätspänningen och valda extrafunktioner.

Skötsel

Före den första tvätten

Lägg inte in någon tvätt än! Öppna vattenkranen. I fack II fyller du på:

- ca 1 liter vatten
- tvättmedel (dosering enligt tillverkarens anvisningar för lätt smutsad tvätt och motsvarande hårdhetsgrad hos vattnet)

Ställ programväljaren på **Syntet 60°C** och välj **D** (Start/Efterfyllning) på mer. I slutet av programmet ställer du programväljaren på **Från**.

Utsidan och manöverpanelen

- Torka rent med en mjuk, fuktig trasa.
- Använd inte slipduk, svamp eller rengöringsmedel (för rostfritt stål).
- Avlägsna genast rester av tvättmedel och rengöringsmedel.
- Duscha aldrig tvättmaskinen med vatten.

Rengör tvättmedelsfacket och ytterhöljet ...

... om det innehåller rester av tvätt- eller sköljmedel.

- Dra ut tvättmedelsfacket, tryck ner insatsen och dra ut facket helt ur ytterhöljet.
- Ta ut insatsen: Tryck uppåt med fingret på undersidan.
- Rengör inspoiningsfacket och insatsen med vatten och borste och torka sedan av dem.
- Avlägsna även tvätt- och sköljmedelsrester från maskinens ytterhölje.
- Sätt tillbaka insatsen (se till cylindern hamnar på rätt plats).
- Skjut in tvättmedelsfacket på plats igen.

Låt tvättmedelsfacket stå på glänt så att vattenrester får torka.

Tvätttrumma och gummibalg

Torka gummibälgens insida med en torkduk. Låt påfyllningsluckan stå öppen så att trumman kan torka ut. Om det uppstått rostfläckar - använd ett rengöringsmedel utan tillsats av klor; använd aldrig stålull.

Avkalkning Inget tvättgods får finnas i tvättmaskinen!

Avkalka enligt anvisningarna från tillverkaren av avkalkningsmedlet. Är inte nödvändigt om du doserar tvättmedel enligt anvisningarna.

Nödupplåsning, t.ex. vid strömavbrott

Programmet fortsätter när strömmen kommer tillbaka. Om du ändå vill ta ut tvätten kan du öppna luckan på följande sätt:

Risk för skällskador!
Tvättvatten och tvätt kan vara heta. Låt dem ev. först svalna. Stick inte in handen i trumman om denna fortfarande roterar. Öppna inte luckan om du ser vatten innanför luckan.

- Sätt programväljaren på **Från** och stick i elkontakten.
- Töm ut tvättlösningen → *sidan 10*.
- Dra nödupplåsningen nedåt med ett verktyg och lås upp. Påfyllningsluckan går nu att öppna.

Information i displayen beroende på modell

F: 16 Stäng luckan ordentligt; ev. har tvättgodset klämts fast.

F: 17 Öppna vattenkranen helt. Tilloppslangen är böjd eller ihopklämd; Rengör silen → *sidan 10*, för lågt vattentryck.

F: 18 Lösningpumpen är tilltäppt; Rengör lösningpumpen → *sidan 10*. Utloppsslangen/utloppsörret är tilltäppt; Rengör utloppsslangen vid sifonen → *sidan 10*.

F: 21 Motorfel Kontakta service!

F: 23 Vatten i bottenrätet. Apparaten är otät. Kontakta service!

Underhåll

Avloppspumpen

Sätt programväljaren på **Från**. Dra ut elkontakten

- Fäll ned serviceluckan och ta loss den.
- För modeller med tömnings slang:** Ta av tömningsslangen från fästet och dra ut den ur apparatuset. Sätt en behållare under. Dra ur proppen och låt avloppsvattnet rinna ut. Tryck locket uppåt och för in tömningsslangen i fästet.
- För modeller utan tömnings slang:** Skruva försiktigt på pumplocket tills avloppsvatten börjar strömma ut. Skruva på pumplocket när serviceklaffen är halfull. Skruva på pumplocket och töm serviceklaffen. Upprepa dessa steg till allt avloppsvatten har tömts ut.
- Skruva försiktigt av pumplocket (kvarvarande vatten)
- Rengör pumpshuset och pumplocket inuti (pumpvingarna ska kunna röra sig fritt).
- Sätt tillbaka och dra åt pumplocket.
- Sätt tillbaka serviceluckan och stäng den.

Gör så här för att förhindra att oanvänt tvättmedel rinner ut i avloppet vid nästa tvätt: Häll 1 liter vatten i fack II och starta programmet **Urpumpning**.

Avloppsslang från sifonen

Sätt programväljaren på **Från**. Dra ut elkontakten

- Lossa slangklämman och dra försiktigt ut avloppsslangen (det resterande vattnet).
- Rengör avloppsslangen och sifonstutsen.
- Sätt tillbaka avloppsslangen och säkra på anslutningsplatsen med en slangklämma.

Filtret i vattenanslutningen

Risk för stötar!
Doppa inte Aqua-Stop-plastdosan i vatten (innehåller en elektrisk ventil).

Reducera vattentrycket i tilloppslangen:

- Stäng vattenkranen!
- Välj önskat program (utom **Centrifugering/Urpumpning**).
- Välj **D** (Start/Efterfyllning). Låt programmet gå ca 40 sekunder.
- Sätt programväljaren på **Från**. Dra ur kontakten. Rengör filtret.

och/eller på modellerna Standard och Aqua-Secure:

- Beroende på modell:
Ta av slangens från vattenkranen.
Rengör silen med en liten borste.
- Sätt tillbaka slangens och kontrollera att den är tät.

Risk för skällning!
Låt tvättvattnet svalna!
Stäng vattenkranen!

Vad ska jag göra om...

- Vatten strömmar ut → Kontrollera att avloppsslangen sitter fast ordentligt/byt ev. till en ny slang. Dra åt tilloppslangen ordentligt.
- Ingen vattentillförsel. Tvättmedlet spolats inte in. → Har **D** (Start/Efterfyllning) inte valts? → Är inte vattenkranen öppen? → Är filtret igentäppt? Rengör silen → *sidan 10*. → Tilloppslangen vikt/klämd?
- Det går inte att öppna luckan. → Säkerhetsfunktionen har aktiverats. Har programmet avbrutits? → *sidan 4*. → Är (utan slutcentrifugering) vald? → *sidan 3, 4*. → Luckan går endast att öppna med nödöppnaren? → *sidan 9*.
- Programmet startar inte. → Har **D** (Start/Efterfyllning) eller **(Klar om)**- valts? → Är luckan stängd? → Är barnlåset aktivt? Inaktivera → *sidan 5*.
- Tvättvattnet pumpas inte ut. → Är (utan slutcentrifugering) vald? → *sidan 3, 4*. → Rengör avloppspumpen → *sidan 10*. → Rengör avloppsörret och/eller avloppsslangen.
- Inget vatten syns i trumman under tvättning. → Inget fel - vattnet befinner sig så långt ned att du inte ser det.
- Centrifugeringen fungerar inte tillfredsställande. Tvätten våt eller för fuktig. → Inget fel - obalanskontrollen har avbrutit centrifugeringen, tvätten är ojämnt fördelad. Fördela små och stora plagg jämnt i trumman. → Är **(Slätprogram)** valt? → *sidan 5*. → Har du ställt in för lågt centrifugeringsvarvtal? → *sidan 5*.
- Programlängden ändrar sig under tvättningen. → Är inget fel - programförloppet optimeras i förhållande till pågående tvättning. Detta kan leda till förändringar i den programlängd som visas i teckenrutnan.
- Maskinen börjar centrifugera flera gånger. → Inget fel - maskinens system för kontroll av obalans utjämnar obalansen i trumman.
- Vatten kvar i tvättmedelsfacket. → Inget fel - tvättmedlets effekt påverkas inte. → Rengör ev. insatsen → *sidan 9*.
- Det luktar illa i tvättmaskinen. → Kör programmet **Bomull 90°C** utan tvättgods. Använd fulltvättmedel.
- Den lampa som anger var i tvättprogrammet maskinen befinner sig blinkar. Eventuellt kan skum tränga ut ur tvättmedelsfacket. → Har du använt för mycket tvättmedel? Blanda 1 matsked mjuk-/sköljmedel i 1/2 liter vatten och häll blandningen i fack II (inte om du tvättar dunplagg och textilier för utomhusbruk!). → Ta mindre mängd tvättmedel nästa gång.
- Kraftigt buller, vibrationer och "vandring" vid centrifugering. → Står maskinens fötter stadigt på golvet? Säkra tvättmaskinens fötter → *Installationsanvisning*. → Är transportsäkringarna borttagna? Ta bort transportsäkringarna → *Installationsanvisning*.
- Tvättmaskinen låter extra mycket under centrifugering och urpumpning. → Rengör avloppspumpen → *sidan 10*.
- Displayen/kontrollamporna fungerar inte vid drift. → Strömavbrott? → Har säkringarna löst ut? Koppla till säkringarna/byt ut säkringarna. → Kontakta kundservice om störningen återkommer.
- Programförloppet är längre än vanligt. → Inget fel - maskinens system för kontroll av obalans utjämnar obalansen i trumman genom att fördela tvätten. → Inget fel - skumkontrollsystemet är aktivt - en sköljning startas.
- Rester av tvättmedel i tvättgodset. → Vissa fosfatfria tvättmedel innehåller olösliga rester. → Välj **Sköljning** eller borsta av tvättgodset efter tvättning.

Om du inte själv kan åtgärda en störning (med avstängning och påslagnig) eller reparation blir nödvändig:
→ Sätt programväljaren på **Från** och dra ut kontakten ur väggtaget.
→ Stäng vattenkranen och kontakta kundtjänst → *Installationsmanual*.



sv Bruksanvisning

Om tvättmaskinen

Gratulera - Du har valt en modern hushållsmaskin från Bosch med hög kvalitet. Tvättmaskinen är speciellt konstruerad för sparsam vatten- och energiförbrukning. Varje maskin som lämnar vår fabrik har genomgått noggranna funktionstester och kvalitetskontroller.

Mer information: www.bosch-home.com

Kontaktinformationen till närmaste kundtjänst hittar du här eller i kundtjänstförteckningen (beroende på modell).
S 0771 11 22 77 (local rate)



Miljöriktig avfallshantering

Avfallshandla förpackningen på ett miljöriktigt sätt. Denna apparat är märkt i enlighet med EU-riktlinje 2002/96/EG om avfall som utgörs av eller innehåller elektriska eller elektroniska produkter (waste electrical and electronic equipment - WEEE). Riktlinjen beskriver hur gammal utrustning ska insamlas och tillvaratas inom EU-länderna.

Innehåll

	Sidan
■ Avsedd användning	1
■ Program	1
■ Välj program och anpassa	3
■ Tvättning	3/4
■ När tvätten är färdig	4
■ Individuella inställningar	5/6
■ Viktiga anvisning	6
■ Programöversikt	7
■ Säkerhetsanvisningar	8
■ Förbrukningsvärden	8
■ Skötsel	9
■ Information i displayen	9
■ Underhåll	10
■ Råd vid fel	11



Miljövård/spartips

- Utnyttja den maximala mängden tvättgods för respektive program.
- Tvätta normalt smutsad tvätt utan förtvätt.
- Istället för **Bomull 90°C** väljer du programmet **Bomull 60°C** och extrafunktionen **EcoPerfect**. Tvätten blir lika ren men energiförbrukningen blir betydligt lägre.
- Dosera tvättmedlet enligt tillverkarens anvisningar och beroende på vattnets hårdhetsgrad.
- Om tvätten ska torkas i torktumlare efteråt - välj det centrifugeringsvarvtal som anges i bruksanvisningen till torktummlaren.

Avsedd användning

- endast för hushållsanvändning,
- för tvättning av textilier som tål maskintvätt och handtvättbar ull i flytande tvättlösning,
- används med kallt kranvatten och tvättmedel och andra medel som finns att köpa i handeln och som är lämpliga att användas i tvättmaskiner.



- Låt inte barn utan uppsikt använda tvättmaskinen!
- Barn och personer som inte har läst anvisningarna får inte använda tvättmaskinen!
- Håll husdjur borta från tvättmaskinen!



Börja inte använda tvättmaskinen förrän du har läst igenom den här manualen och den separata installationsmanualen!

Förberedelser



Tvättmaskinen måste vara monterad och ansluten på ett fackmässigt sätt.



Inspektera tvättmaskinen

- Använd aldrig en tvättmaskin som uppvisar skador!
- Kontakta service!



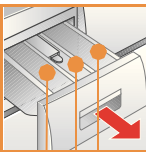
Koppla in stickkontakten



Dina händer måste vara torra! Ta bara tag i kontakten, dra inte i sladden!



Öppna vattenkranen



Fack II: Tvättmedel för huvudtvättmedel, avhärdningsmedel, blekmedel, fläcksalt

Fack ⌘: Sköljmedel, stärkmedel

Fack I: Förtvättmedel

Program

Detaljerad programöversikt → *sidan 7*.
Temperatur och centrifugeringsvarvtal kan ställas in individuellt beroende på valt program.

Bomull	Slitstarka textilier
+ Förtvätt	Slitstarka textilier, förtvätt vid 30°C
Syntet	Lättskötta textilier
+ Förtvätt	Lättskötta textilier, förtvätt vid 30°C
Mix	Olika tvätt sätt
Fintvätt/Siden	Textilier som bör handtvättas
Ylle	Ull som kan handtvättas/maskintvättas
Sköljning	Med tillhörande centrifugering
Centrifugering	Efter tvättgods som handtvättas
Urpumpning	av sköljvattnet vid ☐ (utan slutcentrifugering)
Skoncentrifugering	Av handtvättat tvättgods med sänkt centrifugeringsvarvtal
Supersnabb 15'	Snabbprogram
Allergi +	Mörka textilier
Sport	Textilier av mikrofibrer
Syntet special	Slitstarka textilier

Extra-funktioner **Statusfält / inställningsknappar** **Start/ Efterfyllning**

Speed Perfect Eco Perfect Syntet special

30 40 50 60 90 800 1200 1400 Sport

400 600 Allergi+

800 1200 1400 Skoncentrifugering

Urpumpning

Centrifugering

* -90°C ⌘ (Temp. °C) Ställ in temperaturen (* = kallt)

1 - 24h ⌚ (Klar om) Programmet slutar efter ...

☐ - 1400* ⌚ (Varv/min) Välj centrifugarvtal (* beroende på tvättgodsset ligger i det sista sköljvattnet)

Statusindikatorer Visar programstegen:

-0- tvättning, sköljning, centrifugering, pro

 Barnlås → *sidan 5*

 Öppna påfyllningsluckan, efterfyll tvätt

Före första tvätten
tvätta en omgång utan tvätt → sidan 9.

Sortera och lägg i tvättgodset

Följ tvättråden i textilierna!
Läs textilvårdsetiketten.

Sortera efter typ av plagg, färg, hur smutsigt det är och temperatur.
Överskrid inte den maximala mängden tvättgods → sidan 7.

Följ råden i Viktiga anvisningar → sidan 6!

Blanda stora och små textilier!

Stäng påfyllningsluckan. Kontrollera att textilier inte kläms fast mellan luckan och gummitätningen.

Fyll på tvätt- och behandlingsmedel

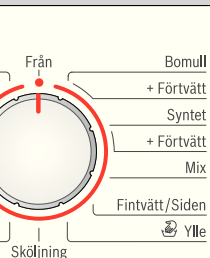
Mängden tvättmedel beror på:
tvättmängden, hur hårt smutsad tvätten är, vattnets hårdhetsgrad
(information får du från det lokala vattenverket) och tillverkarens
doseringsanvisningar.

Fyll på flytande tvättmedel i tillhörande doseringsbehållare och lägg in i trumman.

i Tjockflytande mjuk-/sköljmedel måste först röras ut i lite vatten.
Detta förhindrar igentäppning.

Välj** och anpassa programmet

Programväljare



i **Om symbolen blinkar i statusfältet är barnlåset aktivt → Inaktivera, sidan 5.

Extrafunktioner och inställningsknappar
→ individuella inställningar, sidan 5.

i Alla knappar är känsliga och det räcker med ett lätt tryck! Om inställningsknapparna hålls intryckta öppnas inställningsfunktionerna automatiskt!

Välj (Start/Efterfyllning)

i Programväljare för att starta och stänga av tvättmaskinen och för att välja program. Går att vrida åt bägge hållen.

programmens längd, återstående programtid (-0)

tvättgods → sidan 4,5

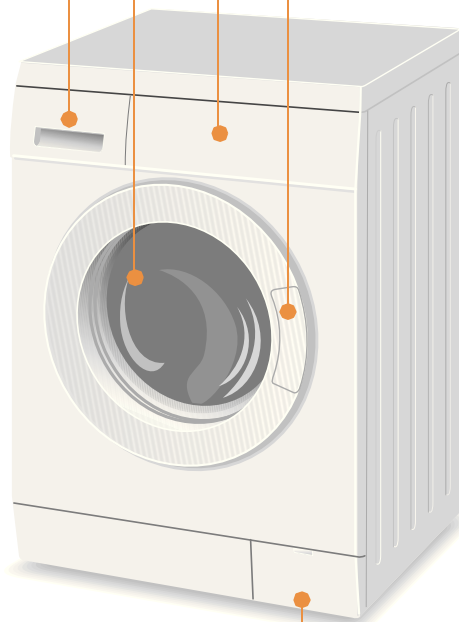
Tvättning

Tvättmedelslåda med facken I, II,

Trumma

Manöverpanel

Påfyllningslucka



Servicelucka

Tvättning



Ta ut tvätten

Öppna luckan och ta ut tvätten.

Om (utan slutcentrifugering) är aktiv: Sätt programväljaren på **Urpumpning** eller välj centrifugvarvtal. Välj (**Start/Efterfyllning**).



- Ta eventuellt bort främmande föremål - korrosionsrisk.
- Låt påfyllningsluckan för tvättgods och tvättmedelslådan vara öppna för att kvarvarande vatten ska kunna torka



Stäng vattenkranen

Behövs inte på Aqua-Stop-modellerna → Hänvisning till installationsmanualen.



Frånkoppling

Sätt programväljaren på **Från**.

Programmet är slut när ...

... (Start/Efterfyllning) blinkar och indikatorfält **-0-** visas.

Avbryt programmet

I program med hög temperatur:

- Låt först tvätten svalna: välj **Sköljning**.
- Välj (**Start/Efterfyllning**).

I program med låg temperatur:

- Välj **Centrifugering** eller **Urpumpning**.
- Välj (**Start/Efterfyllning**).

Byt program om...

... Om du har valt fel program:

- Ställ in programmet på nytt.
- Välj (**Start/Efterfyllning**). Det nya programmet börjar från början.

Efterfyll tvättgods om... → sidan 5

... du har tryckt på (Start/**Efterfyllning**) och **båda** symbolerna **YES** + lyser i statusfältet. Om **NO** visas kan påfyllningsluckan inte öppnas.

- Välj (**Start/Efterfyllning**).

Individuella inställningar

Inställningsknappar

Centrifugvarvtalet och temperaturen kan ändras medan det valda programmet körs. Effekterna varierar med programstegen.

⌋ (Temperatur °C)

Du kan ändra den tvätttemperatur som visas. Den maximala tvätttemperaturen varierar med vilket program som är valt.

🕒 (Klar om)

När programmet väljs visas den återstående tiden. Programstarten kan fördröjas innan programmet börjar. Tidsinställningen för Klar inom kan anges i timmar, maximalt 24 timmar. Tryck på knappen 🕒 (Klar om) tills önskat antal timmar visas (h=timme). Välj ▶▶▶ (Start/Efterfyllning).

🌀 (Centrifugvarvtal / utan slutcentrifugering)

Du kan ändra centrifugvarvtalet. Det maximala centrifugvarvtalet varierar med modellen och det valda programmet.

Extrafunktioner → även programöversikt, sida 7

⚡ **SpeedPerfect.** För tvättning under kortare tid med snarligt resultat som med standardprogram. Maximal påfyllningsmängd → programöversikt, sida 7.

🌿 **EcoPerfect** För att spara energi med en tvättverkan som är jämförbar med standardprogrammet.

🌀 (Slätprogram) Specialcentrifugering med efterföljande fas som håller tvätten luftig. Skonsam slutcentrifugering - tvätten är något fuktigare när tvättningen är klar.

🛁 (Sköljning plus) Extra sköljning. För platser med mycket mjukt vatten eller för att ge bättre sköljefekt.

Barnlås och efterfyllning

🔒 **Barnsäkring/apparatspär** Du kan spärra maskinen så att funktioner du ställt in inte kan ändras av misstag.
PÅ/AV: håll ▶▶▶ (Start/Efterfyllning) intryckt i ca 5 sekunder efter att programmet har startat/avslutats.
Obs! Barnlåset kan vara aktiverat till nästa programstart även om maskinen stängs av!
Avaktivera sedan barnlåset före programstarten, och aktivera den vid behov igen efter programstarten.

YES + 🌿 **Efterfyllning** Tryck på knappen ▶▶▶ (Start/Efterfyllning) om du behöver lägga i mer tvättgods efter att programmet har startat. Maskinen kontrollerar om det är möjligt att fylla på tvättgods.
YES + 🌿 lyser: Påfyllning kan göras.
NO blinkar: Vänta tills **YES + 🌿** visas.
Obs: Öppna luckan först när **båda** symbolerna **YES + 🌿** lyser.
NO: Efterfyllning kan inte göras.
Obs! Av säkerhetsskäl är påfyllningsluckan låst vid hög vattennivå och/eller hög temperatur eller om centrifugering pågår.
Tryck på knappen ▶▶▶ (Start/Efterfyllning) för att programmet ska fortsätta.

▶▶▶ (Start/Efterfyllning)

För programstart, efterfyllning av tvättgods eller aktivering/inaktivering av barnlåset.

Individuella inställningar

Signal

1. Aktivera inställningsläget för signalvolym

Sätt på • 1 steg, indikatorfältet lyser Håll intryckt + 1 steg, släpp upp

2. Ställ in volymen för...

Knappsignaler Anvisningssignaler

Tryck ev. flera gånger på * Inställning av volym* 1 steg Inställning av volym* Sätt på •

Viktiga anvisningar

⚠️ Så är du snäll mot tvätt och tvättmaskin

- Observera tillverkarens anvisningar vid dosering av alla tvätt-/skölj- och rengöringsmedel.
- Töm alla fickor.
- Avlägsna metallföremål (t.ex. gem).
- Lägg ömtåligt tvätt gods i nätpåse/örngott (strumpor, gardiner, bygelbehåar).
- Dra igen blyxtlås, knäpp ihop påslakan.
- Borsta bort sand ur fickor och byxuppslag.
- Ta bort gardinkrokar eller lägg gardinerna i nätpåse/örngott.

👕 Sortera med tanke på hur smutsig tvätten är

- lätt Tvätta helt nya plagg separat.
- lätt Förtvätta inte. Välj ev. extrafunktionen ⚡ **SpeedPerfect**.
- Förbehandla ev. fläckar.
- stark Lägg i mindre mängd tvätt. Välj ett program med förtvätt.

👖 Blötläggning *Lägg i tvättgods av samma färg.*

Fyll på sköljmedel/tvättmedel i fack **II** enligt tillverkarens anvisningar. Sätt programväljaren på **Bomull 30°C** och tryck på ▶▶▶ (Start/Efterfyllning). Tryck på ▶▶▶ (Start/Efterfyllning) efter ca 10 minuter för att pausa programkörningen. Tryck på ▶▶▶ (Start/Efterfyllning) igen efter ökad blötläggningstid för att programmet ska fortsätta eller byt program.

🧺 Stärkning *Tvättgodset ska inte behandlas med sköljmedel.*

Flytande stärkmedel kan användas i alla tvättprogram. Fyll på stärkmedel i sköljmedelsfacket enligt tillverkarens anvisningar 🌀 (ev. behöver facket rengöras).

🎨 Färgning/blekning

Endast hushållsfärger får användas. Salt kan angripa rostfritt stål! Följ färgmedelstillverkarens anvisningar! Tvättgods får **inte** blekas i tvättmaskinen!

Programöversikt

→ Se tabellen med förbrukningsvärden på sidan 8 och anvisningarna på sidan 6!



Typ av tvätt

max.

°C

Program

Program	°C	max.	Typ av tvätt	Extrafunktioner; anmärkningar
Bomull + Förtvätt	* - 90 °C	7 kg/ 4 kg*	slitstarka textilier, textilier som tål att kokas av bomull eller linne	⇒ SpeedPerfect*, ⇒ EcoPerfect, ⇒ (Slätprogram), ⇒ (Sköljning plus)
Allergi +	* - 60 °C		slitstarka textilier av bomull eller linne	⇒ SpeedPerfect*, ⇒ EcoPerfect, ⇒ (Slätprogram), ⇒ (Sköljning plus); för känslig hud, längre tvättid vid vald temperatur, högre vattennivå, extra sköljning
Syntet + Förtvätt	* - 60 °C		strykfria textilier av bomull, linne, syntetfiber eller blandmaterial	⇒ SpeedPerfect, ⇒ EcoPerfect, ⇒ (Slätprogram), ⇒ (Sköljning plus)
Mix	* - 40 °C	3 kg	textilier av bomull eller lättskötta textilier	⇒ SpeedPerfect, ⇒ EcoPerfect, ⇒ (Slätprogram), ⇒ (Sköljning plus); Tvättgods med olika tvättanvisningar kan tvättas tillsammans
Syntet special	* - 40 °C		mörka textilier av bomull och mörka, lättskötta textilier	⇒ SpeedPerfect, ⇒ EcoPerfect, ⇒ (Slätprogram), ⇒ (Sköljning plus); minskad skölj- och slutcentrifugering
Fintvätt/Siden	* - 40 °C		för ömtåliga, tvättbara textilier som siden, satin, syntetmaterial eller sammansatta tyger (t.ex. gardiner)	⇒ SpeedPerfect, ⇒ EcoPerfect, ⇒ (Slätprogram), ⇒ (Sköljning plus); ingen centrifugering mellan sköljstegen
Ylle	* - 40 °C		hand- och maskintvättbara textilier av ylle eller ullblandning	extra skonsamt tvättprogram för att förhindra att tvättgodset krymper. Programmet har längre pauser (textilierna får vila i tvättlösningen)
Supersnabb 15'	* - 40 °C	2 kg	strykfria textilier av bomull, linne, syntetfiber eller blandmaterial	Kortprogram ca 15 minuter, lämpligt för lätt nedsmutsad tvätt
Sport	* - 40 °C		textilier av mikrofiber	⇒ SpeedPerfect, ⇒ EcoPerfect, ⇒ (Slätprogram), ⇒ (Sköljning plus)

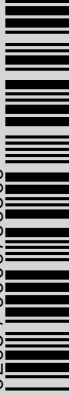
Sköljning, Centrifugering, Urpumpning, Skoncentrifugering

* minskad belastning av kläderna genom extrafunktionen ⇒ SpeedPerfect

i Som **Snabbprogram** är – **Mix 40 °C** med ett maximalt centrifugvarvtal, ett perfekt alternativ.

Program utan förtvätt- håll tvättmedel i fack **II**, program med förtvätt- fördela tvättmedel mellan fack **I** och **II**.

9208 / 9000736309



WAE28466SN ...

Robert Bosch Hausgeräte GmbH
Carl-Wery-Str. 34
81739 München / Deutschland



Säkerhetsanvisningar

- Läs den här bruks- och uppställningsanvisningen, samt all annan information som medföljer tvättmaskinen och följ anvisningarna.
- Spara dokumentationen för framtida bruk.

Risk för elektriska stötar

- Dra i kontakten, aldrig i sladden!
- Var alltid torr om händerna när du sätter i eller dra ur kontakten.

Livsfara

- När du ska göra dig av med apparaten:
- Dra ur kontakten.
 - Kapa nätsladden och ta bort den och kontakten.
 - Förstör låset på luckan. På så sätt kan inte barn bli inlåsta och hamna i livsfara.

Kvävningsrisk

- Låt inte barn leka med förpackningar, folie eller förpackningsdelar.

Förgiftningsrisk

- Förvara tvätt- och sköljmedel oåtkomligt för barn.

Explosionsrisk

- Tvättgods som har förbehandlats med rengöringsmedel som innehåller lösningsmedel, som t.ex. fläckborttagare /tvättbensin, kan orsaka explosion om det läggs i maskinen. Skölj noggrant av tvättgodset för hand.

Risk för skador

- Luckan kan bli mycket varm.
- Var försiktig när hett tvättvatten töms ut.
- Klättra inte på tvättmaskinen.
- Ta inte stöd mot den öppna luckan.
- Stick inte in handen i trumman om denna fortfarande roterar.
- Var försiktig om du öppnar tvättmedelslådan medan tvättmaskinen är i drift!

Förbrukningsvärden

beroende på modell

Program	Tvättmängd	Effekt***	Vatten***	Programmets längd***
Bomull 30 °C*	7 kg	0,55 kWh	60 l	02:36 h
Bomull 40 °C*	7 kg	0,69 kWh	60 l	02:36 h
Bomull 60 °C*	7 kg	1,33 kWh	60 l	02:41 h
Bomull 90 °C	7 kg	2,00 kWh	64 l	02:48 h
Syntet 40 °C*	3 kg	0,55 kWh	55 l	01:37 h
Mix 40 °C	3 kg	0,48 kWh	32 l	01:03 h
Fintvätt/Siden 30 °C	2 kg	0,21 kWh	31 l	00:41 h
Ylle 30 °C	2 kg	0,19 kWh	39 l	00:40 h

* Programinställning för kontroll enligt gällande EN60456.
Anvisning för jämförande kontroller: Kör testprogrammet med angiven tvättmängd och högsta möjliga centrifugeringsvarvtal.

Program	Tillvalsfunktion	Tvättmängd	Årsförbrukning av energi	Årsförbrukning av vatten
Bomull 40/60 °C	⇒ EcoPerfect**	7/3,5 kg	197 kWh	10560 l

** Programinställning för kontroll och energimärkning enligt direktiv 2010/30/EU med kallvatten (15 °C).

*** Värdena varierar beroende på vattentryck, vattnets hårdhet, ledningsvattnets temperatur, rumstemperatur, typ av tvätt, tvättmängd och tvättens nedsmutsningsgrad, tvättmedel, svängningar i nätspänningen och valda extrafunktioner.

Skötsel



- Risk för stötar! Dra ur stickkontakten!
- Explosionsrisk! Använd aldrig lösningsmedel!

Före den första tvätten

Lägg inte in någon tvätt än! Öppna vattenkranen. I fack **II** fyller du på:

- ca 1 liter vatten
- tvättmedel (dosering enligt tillverkarens anvisningar för lätt smutsad tvätt och motsvarande hårdhetsgrad hos vattnet)

Ställ programväljaren på **Syntet 60°C** och välj (Start/Efterfyllning) på mer. I slutet av programmet ställer du programväljaren på **Från**.

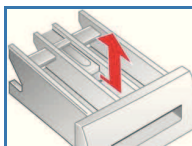
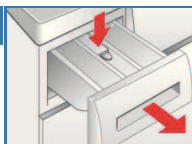
Utsidan och manöverpanelen

- Torka rent med en mjuk, fuktig trasa.
- Använd inte slipduk, svamp eller rengöringsmedel (för rostfritt stål).
- Avlägsna genast rester av tvättmedel och rengöringsmedel.
- Duscha aldrig tvättmaskinen med vatten.

Rengör tvättmedelsfacket och ytterhöljet ...

... om det innehåller rester av tvätt- eller sköljmedel.

1. Dra ut tvättmedelsfacket, tryck ner insatsen och dra ut facket helt ur ytterhöljet.
2. Ta ut insatsen: Tryck uppåt med fingret på undersidan.
3. Rengör inspolningsfacket och insatsen med vatten och borste och torka sedan av dem.
4. Avlägsna även tvätt- och sköljmedelsrester från maskinens ytterhölje. Sätt tillbaka insatsen (se till cylindern hamnar på rätt plats).
5. Skjut in tvättmedelsfacket på plats igen.



Låt tvättmedelsfacket stå på glänt så att vattenrester får torka.

Tvätttrumma och gummibälg

Torka gummibälgens insida med en torkduk. Låt påfyllningsluckan stå öppen så att trumman kan torka ur. Om det uppstått rostfläckar - använd ett rengöringsmedel utan tillsats av klor; använd aldrig stålull.

Avkalkning *Inget tvättgods får finnas i tvättmaskinen!*

Avkalka enligt anvisningarna från tillverkaren av avkalkningsmedlet. Är inte nödvändigt om du doserar tvättmedel enligt anvisningarna.

Nödupplåsning, t.ex. vid strömavbrott

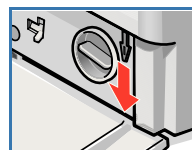
Programmet fortsätter när strömmen kommer tillbaka. Om du ändå vill ta ut tvätten kan du öppna luckan på följande sätt:



Risk för skållskador!

Tvättvatten och tvätt kan vara heta. Låt dem ev. först svalna. Stick inte in handen i trumman om denna fortfarande roterar. Öppna inte luckan om du ser vatten innanför luckan.

1. Sätt programväljaren på **Från** och stick i elkontakten.
2. Töm ut tvättlösningen → *sidan 10*.
3. Dra nödupplåsningen nedåt med ett verktyg och lås upp. Påfyllningsluckan går nu att öppna.



Information i displayen *beroende på modell*

F : 16	Stäng luckan ordentligt; ev. har tvättgodset klämts fast.
F : 17	Öppna vattenkranen helt. Tillloppsslangen är böjd eller ihopklämd; Rengör silen → <i>sidan 10</i> , för lågt vattentryck.
F : 18	Lösningspumpen är tilltäppt; Rengör lösningspumpen → <i>sidan 10</i> . Utloppsslangen/utloppsröret är tilltäppt; Rengör utloppsslangen vid sifonen → <i>sidan 10</i> .
F : 21	Motorfel Kontakta service!
F : 23	Vatten i bottentråget. Apparaten är otät. Kontakta service!

Underhåll

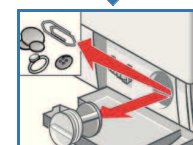
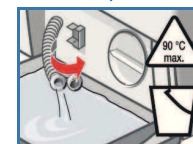
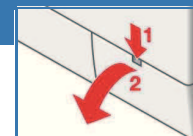


- Risk för skållning! Låt tvättvattnet svalna!
- Stäng vattenkranen!

Avloppspumpen

Sätt programväljaren på **Från**. Dra ut elkontakten

1. Fäll ned serviceluckan och ta loss den.
2. **För modeller med tömningsslang:** Ta av tömningsslangen från fästet och dra ut den ur apparathuset. Sätt en behållare under. Dra ur proppen och låt avloppsvattnet rinna ut. Tryck locket uppåt och för in tömningsslangen i fästet.
- 2* **För modeller utan tömningsslang:** Skruva försiktigt på pumplocket tills avloppsvatten börjar strömma ut. Skruva på pumplocket när serviceklaffen är halfull. Skruva på pumplocket och töm serviceklaffen. Upprepa dessa steg till allt avloppsvatten har tömts ut.
3. Skruva försiktigt av pumplocket (kvarvarande vatten)
4. Rengör pumphuset och pumplocket inuti (pumpvingarna ska kunna röra sig fritt).
5. Sätt tillbaka och dra åt pumplocket.
6. Sätt tillbaka serviceluckan och stäng den.

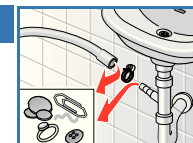


Gör så här för att förhindra att oanvänt tvättmedel rinner ut i avloppet vid nästa tvätt: Häll 1 liter vatten i fack **II** och starta programmet **Urpumpning**.

Avloppsslang från sifonen

Sätt programväljaren på **Från**. Dra ut elkontakten

1. Lossa slangklämman och dra försiktigt ut avloppsslangen (det resterande vattnet).
2. Rengör avloppsslangen och sifonstutsen.
3. Sätt tillbaka avloppsslangen och säkra på anslutningsplatsen med en slangklämma.



Filtret i vattenanslutningen

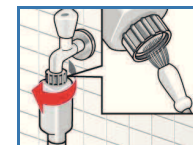


Risk för stötar!

Doppa inte Aqua-Stop-plastdosan i vatten (innehåller en elektrisk ventil).

Reducera vattentrycket i tillloppsslangen:

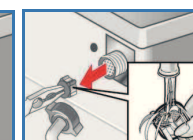
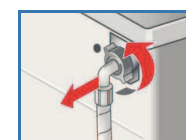
1. Stäng vattenkranen!
2. Välj önskat program (utom **Centrifugering/Urpumpning**).
3. Välj (Start/Efterfyllning). Låt programmet gå ca 40 sekunder.
4. Sätt programväljaren på **Från**. Dra ur kontakten. Rengör filtret.



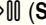
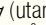

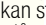
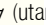
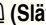
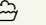
1. Beroende på modell: Ta av slangen från vattenkranen. Rengör silen med en liten borste.

och/eller på modellerna Standard och Aqua-Secure:

1. Ta av slangen från baksidan av apparaten. Ta ut silen med en tång och rengör den.
2. Sätt tillbaka slangen och kontrollera att den är tät.



Vad ska jag göra om...

- Vatten strömmar ut
 - Kontrollera att avloppsslangen sitter fast ordentligt/byt ev. till en ny slang.
 - Dra åt tillloppsslangen ordentligt.
 - Ingen vattentillförsel. Tvättmedlet spolats inte in.
 - Har  (**Start/Efterfyllning**) inte valts?
 - Är inte vattenkranen öppen?
 - Är filtret igentäppt? Rengör silen → *sidan 10*.
 - Tillloppsslangen vikt/klämd?
 - Det går inte att öppna luckan.
 - Säkerhetsfunktionen har aktiverats. Har programmet avbrutits? → *sidan 4*.
 - Är  (utan slutcentrifugering) vald? → *sidan 3,4*.
 - Luckan går endast att öppna med nödöppnaren? → *sidan 9*.
 - Programmet startar inte.
 - Har  (**Start/Efterfyllning**) eller  (**Klar om**)- valts?
 - Är luckan stängd?
 - Är barnlåset aktivt? Inaktivera → *sidan 5*.
 - Tvättvattnet pumpas inte ut.
 - Är  (utan slutcentrifugering) vald? → *sidan 3,4*.
 - Rengör avloppspumpen → *sidan 10*.
 - Rengör avloppsröret och/eller avloppsslangen.
 - Inget vatten syns i trumman under tvättning.
 - Inget fel - vattnet befinner sig så långt ned att du inte ser det.
 - Centrifugeringen fungerar inte tillfredsställande. Tvätten våt eller för fuktig.
 - Inget fel - obalanskontrollen har avbrutit centrifugeringen, tvätten är ojämnt fördelad. Fördela små och stora plagg jämnt i trumman.
 - Är  (**Slätprogram**) valt? → *sidan 5*.
 - Har du ställt in för lågt centrifugeringsvarvtal? → *sidan 5*.
 - Programlängden ändrar sig under tvättningen.
 - Är inget fel - programförloppet optimeras i förhållande till pågående tvättning. Detta kan leda till förändringar i den programlängd som visas i teckenrutan.
 - Maskinen börjar centrifugera flera gånger.
 - Inget fel - maskinens system för kontroll av obalans utjämnar obalansen i trumman.
 - Vatten kvar i tvättmedelsfacket.
 - Inget fel - tvättmedlets effekt påverkas inte.
 - Rengör ev. insatsen → *sidan 9*.
 - Det luktar illa i tvättmaskinen.
 - Kör programmet **Bomull 90°C** utan tvättgods. Använd fulltvättmedel.
 - Den lampa som anger var i tvättprogrammet maskinen  befinner sig blinkar. Eventuellt kan skum tränga ut ur tvättmedelsfacket.
 - Har du använt för mycket tvättmedel? Blanda 1 matsked mjuk-/sköljmedel i ½ liter vatten och håll blandningen i fack II (*inte om du tvättar dunplagg och textilier för utomhusbruk!*).
 - Ta mindre mängd tvättmedel nästa gång.
 - Kraftigt buller, vibrationer och "vandring" vid centrifugering.
 - Står maskinens fötter stadigt på golvet? Säkra tvättmaskinens fötter → *Installationsanvisning*.
 - Är transportsäkringarna borttagna? Ta bort transportsäkringarna → *Installationsanvisning*.
 - Tvättmaskinen låter extra mycket under centrifugering och urpumpning.
 - Rengör avloppspumpen → *sidan 10*.
 - Displayen/kontrolllamporna fungerar inte vid drift.
 - Strömavbrott?
 - Har säkringarna löst ut? Koppla till säkringarna/byt ut säkringarna.
 - Kontakta kundservice om störningen återkommer.
 - Programförloppet är längre än vanligt.
 - Inget fel - maskinens system för kontroll av obalans utjämnar obalansen i trumman genom att fördela tvätten.
 - Inget fel - skumkontrollsystemet är aktivt - en sköljning startas.
 - Rester av tvättmedel i tvättgodset.
 - Vissa fosfatfria tvättmedel innehåller olösliga rester.
 - Välj **Sköljning** eller borsta av tvättgodset efter tvättning.
- Om du inte själv kan åtgärda en störning (med avstängning och påslagning) eller reparation blir nödvändig:
- Sätt programväljaren på **Från** och dra ut kontakten ur vägguttaget.
 - Stäng vattenkranen och kontakta kundtjänst → *Installationsmanual*.



Tvättmaskin



sv Bruksanvisning