



Ukratko i pri ruci: sve što je potrebno vašoj mašini za pranje posuda ...  
**Pre prve upotrebe ipak pročitati uputstvo za postavljanje i upotrebu!**

1

**Podešavanje uređaja za omekšavanje vode \***

Za vrednost tvrdoće se raspitati kod preduzeća za snabdevanje vodom i uneti je ...



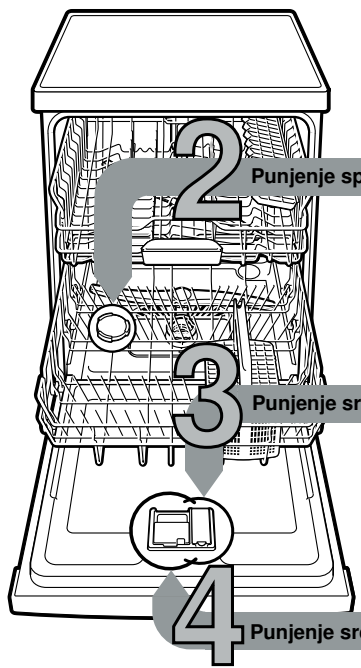
°dH	Područje tvrdoće	mmol / l	Stepen	A	B	C
0-6	meka	0-1,1	0	○	○	○
7-16	srednja	1,2-2,9	1	●	○	○
17-21	tvrd	3,0-3,7	2	●	●	○
22-35	tvrd	3,8-6,2	3	●	●	●

\* samo pre prvog pranja posuda ili u slučaju promene tvrdoće vode

Brzo obavljeno ...

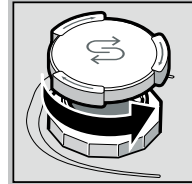
**i ovako podesiti**

- Uključiti prekidač za UKLJUČIVANJE/ISKLJUČIVANJE.
- Tipku > držati pritisnutu i pritisnati tipku START dok ne zatrepte i .
- Otpustiti tipku. Displej trepti a displej A svetli (= stepen 1).
- Podešavanje promeniti kako sledi.
- Tipku < pritisnati sve dok se ne podesi željeni stepen.
- Pritisnuti tipku START. Displeji i se gasi. Podešeni stepen je memorisan.
- Zatvoriti vrata.

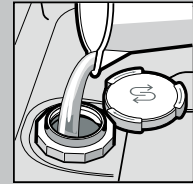


**2 Punjenje specijalne soli**

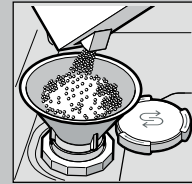
**Rastvara kamenac (nije potrebno kod podešene vrednosti 0!) ...**



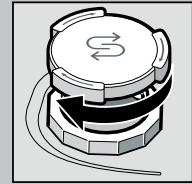
Odvrtnuti poklopac.



Samo pre prvog pranja posuda za so napuniti vodom.



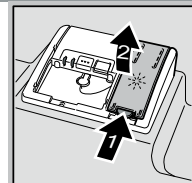
Puniti samo specijalnu so (nikada ne puniti sredstvo za pranje!).



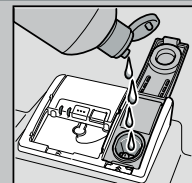
Zatvoriti poklopac. Hitno isprati.

**3 Punjenje sredstva za ispiranje**

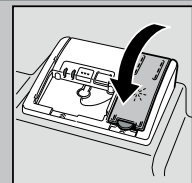
**Čini blistavo sjajnim ...**



Oznaku 1 pritisnuti, poklopac 2 podići.



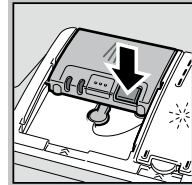
Punjenje sredstva za ispiranje.



Zatvoriti poklopac. KLIK!

**4 Punjenje sredstva za pranje posuda**

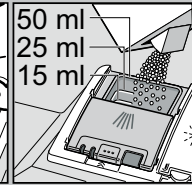
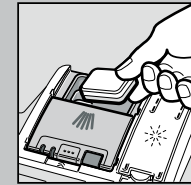
**Mnogo nečistoće, mnogo sredstva za pranje ...**



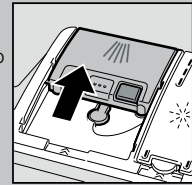
Eventualno otvoriti poklopac (pritisnuti tipku).



Pažnja! Kombinovani proizvodi nisu pogodni za sve programe, pridržavati se uputstava proizvođača.



Sredstvo za pranje sipati samo u suhu komoru za sredstvo za pranje.



Gurnuti poklopac, pritisnuti. PLOP!

5

**Uključivanje aparata**

6

**Izabrati program**

**Brzo, štedljivo ili intenzivno ...**

**Pregled programa**

Na ovom pregledu je prikazan maksimalno moguć broj programa. Odgovarajuće programe vašeg aparata naći ćete na vašoj komandnoj tabli.

Programski podaci su laboratorijske merne vrednosti prema evropskom standardu EN 50242. Odstupanja u praksi su moguća. \* pola standardnog punjenja

	Intenzivno 70°	Normalno 65°	Eko 50°	Blago 40°	Brzo 45°	Prepranje
Trajanje u sat.: min.						
Potrošnja struje u kWh	←	3:15 - 1:05	→	←	0:29 *	0:15
Potrošnja vode u litrama	←	1,60 - 0,80	→	←	0,80	0,05
	←	16 - 14	→	←	11	4

9

**Pokretanje programa**

Napred, krećemo ...

8

**Isključivanje aparata Sve jasno ...**

7

**Dodatne funkcije \*\***

**Ušteda vremena (VarioSpeed)** ... postiže se povećanim utroškom energije uz konstantan učinak čišćenja.

**Pola kapaciteta** ... kod malo posuda štedi vodu, energiju i vreme.

**Omogućuju fleksibilnost ...**

**Intenzivna zona** ... perfektna za mešovito punjenje. Pritisak pranja i temperatura pranja postaju nešto viši.

**Higijena** ... za vreme postupka pranja posuda temperatura se povećava. Na taj način se postiže povišen status higijene.

**Posebno sušenje** ... poboljšava rezultat sušenja povišenom temperaturom u ispiranju. (Obratite pažnju na osetljive delove posuda.)

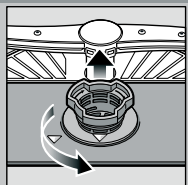
\*\* zavisno od modela

## Održavanje i nega

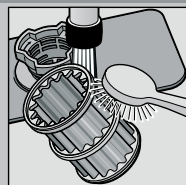
Za perfektno rezultate pranja posuđa ...

## Čišćenje pumpe za otpadnu vodu

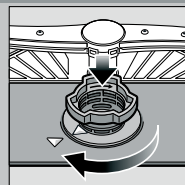
Sita  
... proveriti,  
eventualno  
očistiti



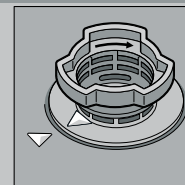
Odvrtiti  
cilindar sita,  
sistem sita  
izvaditi ...



isprati pod mlazom  
tekuće vode ...



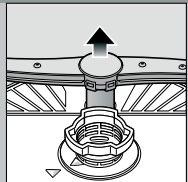
umetnuti ...



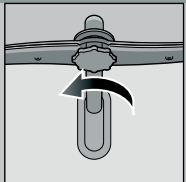
Sistem sita  
zavrnuti  
**PRIDRŽAVATI  
SE OZNAKE!**

- Izvući mrežni utikač
- Sita ukloniti i iscrpiti vodu
- Podići poklopac (A)
- Područje propelera proveriti na prisustvo stranih tela
- Poklopac čujno učvrstiti (B)
- Umetnuti sita

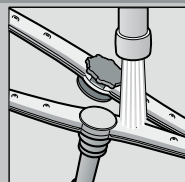
Prskalice  
... ukloniti  
začepljenja /  
naslage



donju prskalicu  
povući na gore ...



gornju prskalicu  
odvrtiti ...



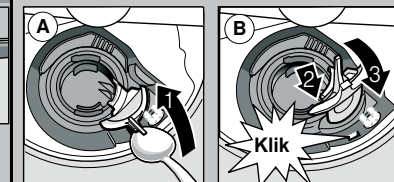
dizne za raspršivanje  
očistiti pod mlazom  
tekuće vode  
(eventualno uz pomoć  
čačkalice za zube) ...



umetnuti  
donju prskalicu ...



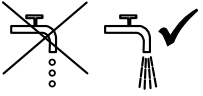
gornju prskalicu  
čvrsto pritegnuti

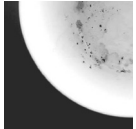


## Male greške sami otklonite ...

... jer se samopomoć isplati!

Ostala uputstva naći ćete u uputstvu za upotrebu

Smetnja	Mogući uzroci	Pomoć
Displej "🔊" svetli	Dovodna armatura pritegnuta ili začepljena kamencem    Crevo za otpadnu vodu je začepljeno ili savijeno  Poklopac na pumpi za otpadnu vodu nije montiran	<ul style="list-style-type: none"> <li>▶ Otvoriti dovodnu armaturu.</li> <li>▶ 1. Odvrtiti priključak za vodu.</li> <li>▶ 2. Očistiti sito u priključku za vodu.</li> <li>▶ 3. Kada je dovod vode otvoren, količina protoka mora iznositi min. 10 l / min. Ako je protok manji, zameniti dovodnu armaturu.</li> <li>▶ Dovodno crevo ispraviti.</li> <li>▶ Crevo za otpadnu vodu položiti bez izvijanja.</li> <li>▶ Montirati poklopac (vidi gore).</li> </ul>
	Pumpa za otpadnu vodu blokirana	<ul style="list-style-type: none"> <li>▶ Očistiti pumpu za otpadnu vodu (vidi gore).</li> </ul>
Displej "🔊" trepti	Aparat tehnički neispravan	<ul style="list-style-type: none"> <li>▶ Pozvati fabričku servisnu službu (navesti šta pokazuje displej greške).</li> <li>▶ Isključiti aparat.</li> </ul>
Zaostala voda u aparatu	Program se još nije završio	<ul style="list-style-type: none"> <li>▶ Aparat uključiti i zatvoriti odn. prekinuti program (vidi Prekid programa).</li> </ul>
Rđa na priboru za ručavanje	Pribor za ručavanje nije dovoljno otporan na rđu Tvrdne oštrice noža su podložnije rđi Strana rđa	<ul style="list-style-type: none"> <li>▶ Upotrebljavati pribor za ručavanje koji je otporan na mašinsko pranje.</li> <li>▶ Delove koji rđaju nemojte nikada prati u aparatu.</li> </ul>

Smetnja	Mogući uzroci	Pomoć
Posuđe nije čisto  Pesak ili ostaci nalik na griz na posuđu  	<ul style="list-style-type: none"> <li>▶ Posuđe leži jedno pored drugog odn. jedno preko drugog</li> <li>▶ Suviše malo sredstva za pranje posuđa</li> <li>▶ Izabran neodgovarajući program</li> <li>▶ Dizne prskalice začepljene</li> <li>▶ Sita zaprljana, nisu učvršćena</li> <li>▶ Prskalice blokirane</li> </ul>	<ul style="list-style-type: none"> <li>▶ Delove posuđa pojedinačno slagati, izbegavati mesta dodira.</li> <li>▶ Pridržavati se podataka proizvođača (sredstva za pranje posuđa).</li> <li>▶ Izabrati jači program.</li> <li>▶ Očistiti prskalice (vidi gore).</li> <li>▶ Očistiti sita (vidi gore).</li> <li>▶ Posuđe tako složiti da prskalice mogu slobodno da se obrću.</li> </ul>
Mrlje i pruge	Dozirano previše / premalo sredstva za ispiranje	<ul style="list-style-type: none"> <li>▶ Kod pojave pruga: smanjiti doziranje.</li> <li>▶ Kod mrlja od vode ili kamenca: povećati doziranje.</li> </ul>
Posuđe nije suvo	Sredstvo za ispiranje  Upotrebljeno kombinovano sredstvo za pranje ima loš učinak sušenja Podešavanje aparata	<ul style="list-style-type: none"> <li>▶ Povećati doziranje.</li> <li>▶ Zameniti proizvod.</li> <li>▶ Upotrebiti sredstvo za ispiranje i davanje sjaja.</li> <li>▶ Aktivirati intenzivno sušenje (zavisno od modela).</li> </ul>
Mutne naslage na posuđu (može se otkloniti)	Omekšavanje vode pogrešno podešeno Nedostaje specijalna so	<ul style="list-style-type: none"> <li>▶ Pravilno podesiti uređaj za omekšavanje vode.</li> <li>▶ Dopuniti specijalnu so.</li> </ul>
Mutne naslage, čaše zamućene / neprozirne (ne da se otkloniti)	Čaše nisu otporne za mašinsko pranje	<ul style="list-style-type: none"> <li>▶ Koristiti čaše otporne na mašinsko pranje.</li> <li>▶ Upotrebljavati blaga sredstva za pranje čaša.</li> </ul>
Plastični / delovi posuđa menjaju boju	Suviše malo sredstva za pranje posuđa  Promena boje zbog boja namirnica (sos od paradajza)	<ul style="list-style-type: none"> <li>▶ Pridržavati se podataka proizvođača (sredstva za pranje posuđa).</li> <li>▶ Promene boje su beznačajne; izbledeće pri daljem pranju posuđa.</li> </ul>

## Prekid programa ...

## Ispravno napuniti ...

Za vreme programa tipku START pritiskati oko 3 sek. (Reset) dok se svi displeji ne ugase.



Preostalo vreme programa za ispušavanje ostatka vode traje oko 1 minut.

Posuđe otporno na pranje u mašini za pranje posuđa (bez ostataka pepela, voska, masti za podmazivanje, boje, nalepnica; velike ostatke marmelade, mlečnih proizvoda i jela grubo ukloniti) razvrstati prema uputstvu za upotrebu i proveriti da li prskalice mogu slobodno da se obrću.