

Mașina dumneavoastră de spălat

Felicitări - Ați decis achiziționarea unui aparat casnic modern, de înaltă calitate, marca Bosch. Mașina de spălat se evidențiază printr-un consum redus de apă și energie. Fiecare mașină care părăsește fabrica noastră a fost amănunțit verificată din punct de vedere al funcționării și stării ireproșabile.

Informații suplimentare cu privire la produsele noastre, accesoriile, piesele de schimb și unități service, la: www.bosch-home.com

Salubritatea conform normelor de protecție a mediului

Evacuați ambalajul respectând normele de protecție a mediului. Acest aparat este marcat corespunzător Directivei europene 2002/96/EG privind aparatele electrice și electronice uzate (waste electrical and electronic equipment - WEEE). Directiva oferă un cadru la scară europeană pentru retragerea și valorificarea aparatelor uzate.

Cuprins

| | |
|--|----------|
| ■ Folosirea conformă cu destinația | Pagina 1 |
| ■ Programele | 1 |
| ■ Fixarea și adaptarea programului | 3 |
| ■ Spălarea | 3/4 |
| ■ După spălarea | 4 |
| ■ Reglajele individuale | 5/6 |
| ■ Recomandări importante | 6 |
| ■ Planul general al programelor | 7 |
| ■ Instrucțiuni de securitate | 8 |
| ■ Valorile de consum | 8 |
| ■ Înainte de prima spălare / Îngrijirea | 9 |
| ■ Recomandări cu privire la becurile indicatoare | 9 |
| ■ Întreținerea curentă | 10 |
| ■ Ce este de făcut când ... | 11 |

Protecția mediului / indicații privind economia

- Folosiți capacitatea maximă de încărcare cu rufe pentru fiecare program.
- Spălați rufe obișnuit de murdare fără prespălare.
- În loc de **👕 Cottons (Fierbere/Colorate) 90 °C** selectați programul **👕 Cottons (Fierbere/Colorate) 60 °C Eco**. Curățarea este comparabilă, dar cu un consum de energie considerabil mai scăzut.
- Dozați detergentul conform indicațiilor producătorului și duriții apei.

Folosirea conformă cu destinația

- exclusiv pentru uz casnic,
- pentru spălarea în soluție apă-detergent a textilelor lavabile în mașină și a celor de lână care se spală manual,
- pentru funcționare cu apă potabilă rece și detergenți și balsamuri uzuale din comerț, care se pretează la utilizarea în mașinile de spălat.
- Mașina de spălat poate fi utilizată de copii cu vârste de peste 8 ani, de către persoane cu mobilitate, capacități senzitive și intelectuale reduse sau de către persoane care nu au experiența sau cunoștințele necesare **dacă sunt supravegheate sau dacă au fost instruite** de către o persoană responsabilă..

- ⚠ - Respectați instrucțiunile de securitate de la pagina 8!
- ⚠ - Nu lăsați copii nesupravegheați în apropierea mașinii de spălat
- ⚠ - Nu permiteți copiilor să se joace cu aparatul.
- ⚠ - Nu permiteți copiilor să realizeze lucrări de curățare sau întreținere decât sub supraveghere.
- ⚠ - Nu lăsați animalele domestice în apropierea mașinii de spălat.

☞ Puneți mașina de spălat în funcțiune numai după ce ați citit aceste instrucțiuni și instrucțiunile separate de instalare!

Programele

Plan general detaliat al programelor → pagina 7.

| | |
|-----------------------------------|---|
| 👕 Cottons (Fierbere/Colorate) | textile foarte rezistente |
| 👕 Cottons (Fierbere/Colorate) Eco | textile foarte rezistente |
| SuperQuick 30' (Extra-scurt) | program scurt |
| Rinse (Clătire) | urmat de centrifugare |
| Spin (Centrifugare) | pentru rufele spălate manual |
| Empty (Evacuare) | a apei de clătire |
| Wool (Lână) | lână care se pretează la spălarea manuală/cu mașina de spălat |
| Delicate (Sensibile) | textile sensibile care pot fi spălate |
| Easy-Care (Ușor) | textile ușor de întreținut de întreținut) |

Pregătirea

⚠ Realizați instalația corect, în conformitate cu manualul de instalare separat.

Controlați mașina

- Nu puneți niciodată în funcțiune o mașină deteriorată!
- Informați unitatea service zonală!

Introduceți fișa de rețea

⚠ Numai cu mâinile uscate! Prindeți doar de fișă!

Deschideți robinetul de apă

Sortarea și introducerea rufelor

Respectați indicațiile de întreținere, redactate de producător! Conform datelor de pe etichetele de întreținere. Conform tipului, culorii, gradului de murdărire și temperaturii. Nu depășiți încărcarea maximă → pagina 7.

Respectați recomandările importante → pagina 6! Închideți fereastra de încărcare. Rufe nu au voie să fie prinse între fereastra de încărcare și garnitura din cauciuc.

Încărcarea cu detergent și balsam

Dozați corespunzător: cantității de rufe, gradului de murdărire, duriții apei (valoarea se poate afla de la societatea furnizoare de apă) și indicațiilor producătorului. Detergentul lichid se toarnă în recipientul de dozare corespunzător și se așează în tambur.

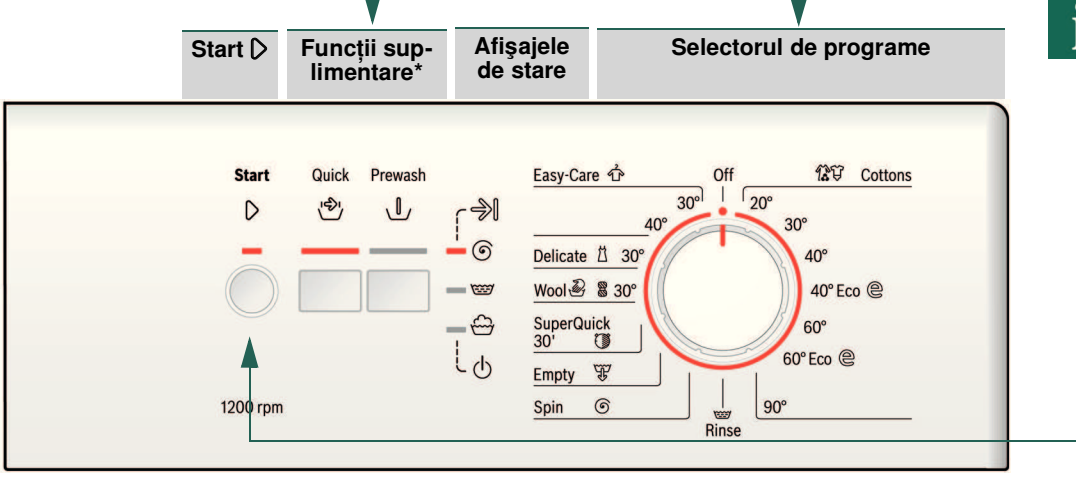
ⓘ Diluați cu apă balsamul concentrat și agenții de stabilitate a formei, care au vâscozitate mare. Se va evita înfundarea.

Compartimentul II: detergent pentru spălarea principală, dedurizant, înălbitor, sare pentru pete

☞ Compartimentul ☞: balsam de rufe, apret

Compartimentul I: detergent pentru prespălare

Fixarea și adaptarea programului



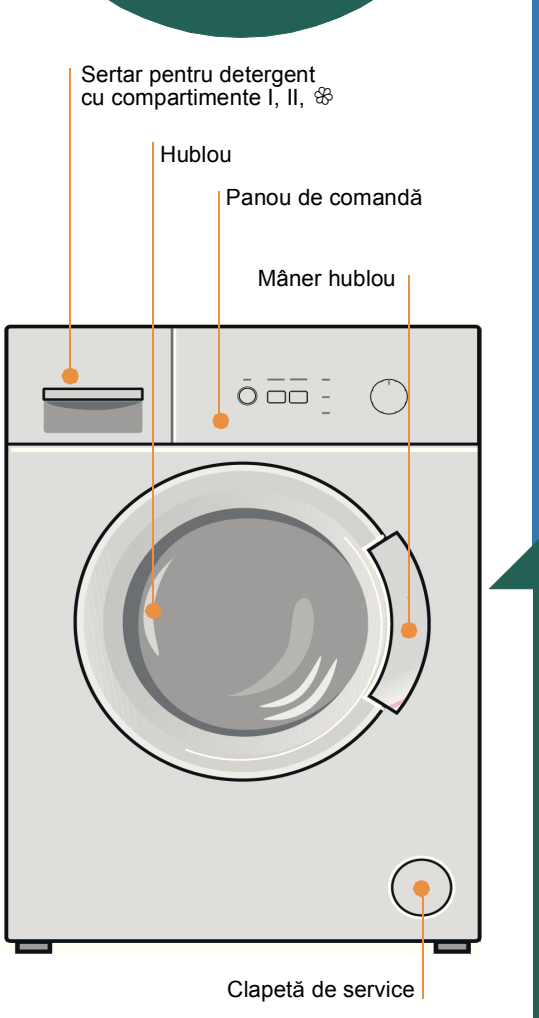
ⓘ Funcții suplimentare → Reglajele individuale, pagina 5.

ⓘ Selectorul de programe pentru pornirea și oprirea mașinii și pentru alegerea programului. Rotirea este posibilă în ambele sensuri.

Înainte de prima spălare

spălați o dată fără rufe → pagina 9.

Spălarea



Extragerea rufelor

Deschideți fereastra de încărcare și scoateți rufe.

- ⓘ - Îndepărtați corpurile străine eventual existente - pericol de formare a ruginii.
- Lăsați deschise fereastra de încărcare și sertarul pentru detergent, pentru ca apa rămasă să se poată evapora.

Închideți robinetul de apă

La modelele Aqua-Stop nu este necesar → Recomandări în instrucțiunile de instalare, pagina 7.

Deconectarea

Poziționați selectorul de programe pe **Off (Oprit)**.

Finalul programului când ...

... lampa indicatoare (Final) → (Centrifugare) se aprinde intermitent.

Anularea programului

- La programele cu temperatură înaltă:
 - Răcirea rufelor: Selectați **Rinse (Clătire)**.
 - Selectați **Start**.
- La programele cu temperatură scăzută:
 - Selectați **Spin (Centrifugare)** sau **Empty (Evacuare)** prin pompă.
 - Selectați **Start**.

Modificarea programului, atunci când ...

- ... ați selectat din neatenție un program greșit:
 - alegeți un alt program.
 - Selectați **Start**. Noul program pornește de la început.

Recomandări importante

Menajarea rufelor și a mașinii

- La dozarea cantității tuturor detergenților/aditivilor și agenților de curățare, consultați întotdeauna instrucțiunile producătorului.
- Goliți buzunarele.
- Atenție sporită la piesele metalice (agrafe de birou etc.).
- Rufe sensibile se spală într-o plasă/intr-un sac (ciorapi de damă, perdele, sutiene).
- Închideți fermoarele, încheiați husele.
- Extrageți prin periere nisipul din buzunare și de după revere.
- Înlăturați rolele perdelelor sau legați-le în plasă/sac.

Rufe cu grad de murdărire diferit

| | |
|--------|---|
| Ușor | Spălați separat rufe noi. Nu prespălați. Dacă se cere, selectați funcția Quick (Rövid) . Eventual efectuați un tratament preliminar al petelor. Selectați programul 👕 Cottons (Fierbere/Colorate) 60 °C Eco . |
| Intens | Încărcați rufe mai puține. Selectați programul 👕 Cottons (Fierbere/Colorate) 60 °C Eco . |

Apretare

Rufe trebuie să nu fi fost tratate cu balsam de rufe. Apretarea este posibilă în toate programele de spălare, cu apret lichid. Dozați apretul, conform recomandărilor producătorului, în compartimentul pentru apret ☞ (dacă este necesar, curățați în prealabil).

Colorare/decolorare

Colorare numai la dimensiuni casnice. Sarea poate ataca oțelul inoxidabil! Respectați prescripțiile producătorului colorantului! **Nu** decolorați rufe în mașina de spălat!

| Programele | °C | max. | Tipul de rufe | Funcțiile suplimentare: recomandări |
|---|-----------------------|------------------|--|--|
| Cottons (Fierbere/Colorate) | 20, 30, 40, 60, 90 °C | 5,5 kg 3,5kg* | Textile foarte rezistente, textile rezistente la fierbere, din bumbac sau în | Quick (Rapid)* Prewash (Prespălare), Quick (Rapid) |
| Eco @ | 40, 60 °C | 2,5 kg | Textile ușor de întreținut din bumbac, in, sintetică sau țesături mixte | Quick (Rapid) Prewash (Prespălare), Quick (Rapid) |
| Easy-Care (Ușor de întreținut) | 30, 40 °C | 2 kg | Textile care pot fi spălate manual sau cu mașina, din lână sau cu conținut de lână | program de spălare deosebit de protectiv, pentru a se evita intrarea la apă a rufelor, pauze mai lungi în program (textilele stau în soluția de spălare apă-detergent) |
| Delicate (Sensibile) | 30 °C | | Textile ușor de întreținut din bumbac, in, sintetică sau țesături mixte | program scurt aprox. 30 minute, adecvat pentru rufe puțin murdare |
| Wool (Lână) | 30 °C | | | |
| SuperQuick 30° (Extra-scurt) | 30 °C | | | |
| Program suplimentare | | | | |
| * Încărcare redusă la funcția suplimentară Quick (Rapid). i. Programele fără prespălare - introduceti detergentul în compartimentul II, programele cu prespălare - împărțiți detergentul în compartimentul I și II. | | | | |

Robert Bosch Hausgeräte GmbH
Carl-Wery-Str. 34
81739 München / Deutschland

WAB24060BY

9304 / 9000731420

Instrucțiuni de securitate

- Citiți instrucțiunile de utilizare și manualul de instalare, precum și toate celelalte informații provenite împreună cu mașina de spălat, și procedați în mod corespunzător.
- Păstrați documentația pentru utilizare ulterioară.

Pericol de electrocutare

- Trageți numai de fișa de rețea, niciodată de cablu!
- Nu introduceți/scoateți niciodată fișa cu mâinile ude.

Pericol de moarte

- În cazul aparatelor ieșite din uz:
- Scoateți fișa de rețea.
 - Detașați cablul de la rețea și înlăturați-l cu fișa.
 - Distrugeți închizătorul de la fereastra de încărcare. În acest fel, evitați apariția situațiilor de blocare a copiilor și de punere a lor în pericol.

Pericol de asfixiere

- Ambalajele, foliile și părțile de ambalaj nu au voie să ajungă în locuri accesibile copiilor.

Pericol de intoxicare

- Păstrați detergenții și balsamurile în locuri inaccesibile pentru copii.

Pericol de explozie

- Rufele pretratate cu agenți de curățare care conțin solvenți, de ex. substanțe de îndepărtare a petelor / neofalină pot provoca explozii după încărcarea în mașină. Înainte de încărcare, clătiți bine rufe, manual.

Pericol de vătămare

- Fereastra de încărcare se poate înfierbânta foarte puternic.
- Atenție la evacuarea prin pompare a soluției de spălare apă-detergent în stare fierbinte.
- Nu vă urcați pe mașina de spălat.
- Nu vă sprijiniți pe fereastra de încărcare deschisă.
- Nu introduceți mâna în tambur, dacă acesta este încă în rotație.
- Atenție la deschiderea sertarului cu detergent în timpul funcționării!

Valorile de consum

 in funcție de model

| Programul | Încărcarea | Energie | Apă*** | Durata programului*** |
|--|------------|----------|--------|-----------------------|
| Cottons (Fierbere/Colorate) 20 °C | 5.5 kg | 0.25 kWh | 57 l | 1 3/4 h |
| Cottons (Fierbere/Colorate) 30 °C | 5.5 kg | 0.40 kWh | 57 l | 1 3/4 h |
| Cottons (Fierbere/Colorate) 40 °C* | 5.5 kg | 0.75 kWh | 57 l | 1 3/4 h |
| Cottons (Fierbere/Colorate) 60 °C | 5.5 kg | 1.20 kWh | 57 l | 2 h |
| Cottons (Fierbere/Colorate) 90 °C | 5.5 kg | 2.00 kWh | 64 l | 2 h |
| Easy-Care (Ușor de întreținut) 40 °C* | 2.5 kg | 0.60 kWh | 50 l | 1 1/2 h |
| Delicate (Sensibile) 30 °C | 2 kg | 0.30 kWh | 55 l | 1 h |
| Wool (Lână) 30 °C | 2 kg | 0.20 kWh | 30 l | 1 h |

* Setarea programelor pentru verificare conform EN60456 în vigoare.
Indicație pentru verificările comparative: Testarea programelor de verificare se efectuează cu cantitatea de încărcare recomandată și la turație maximă de centrifugare.

| Programul | Încărcarea | Consumul de energie anual | Consumul de apă anual |
|--|-------------|---------------------------|-----------------------|
| Cottons (Fierbere/Colorate) Eco @ 40°C** | 5,5/2,75 kg | 182 kWh | 8800 l |

** Setarea programelor pentru verificare și clasificarea energetică conform directivei 60456 Ed.5 cu apă rece (15 °C).
*** Valorile au abateri de la valorile indicate, în funcție de presiunea, duritatea, temperatura de intrare a apei, temperatura încăperii, tipul, cantitatea și gradul de murdărire al rufelor, detergentul folosit, variațiile tensiunii din rețea și funcțiile suplimentare selectate.

Înainte de prima spălare

i Nu introduceți rufe! Deschideți robinetul de alimentare cu apă. În compartimentul II introduceți:
- cca. 1 litru de apă
- detergent (dozare conform indicațiilor producătorului pentru murdărire ușoară și gradul corespunzător de duritate a apei)
Poziționați selectorul de programe pe **Easy-Care (Ușor de întreținut) 60 °C** și selectați **Start** . La sfârșitul programului, poziționați selectorul de programe pe **Off (Oprit)**.

Îngrijire

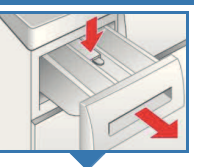
i **Carcasa mașinii, panoul de comandă**

- Îndepărtați urmele de detergent imediat.
- Ștergeți cu o lavetă moale, umedă.
- Nu spălați sub jetul de apă.

i **Curățarea sertarului pentru detergent ...**

... când există resturi de detergent sau de balsam de rufe.

1. Trageți în afară, apăsați caseta în jos, scoateți-o complet.
2. Extragerea casetei: apăsați caseta cu degetul de jos în sus.
3. Curățați vasul de clătire și caseta cu apă și cu peria și uscați.
4. Așezați caseta și blocați-o (introduceți cilindrul pe știftul de ghidare).
5. Introduceți sertarul pentru detergent.



i

Lăsați deschis sertarul pentru detergent, pentru ca apa rămasă să se poată evapora.

i **Tamburul de spălare**

Lăsați deschisă fereastra de încărcare, pentru ca tamburul să se usuce.
Pete de rugină - folosiți substanțe de curățat fără clor, nu bureți de sărmă.

i **Decalcifierea**

Fără rufe în mașină!

Dacă dozați întotdeauna corect detergentul, nu va fi necesară decalcifierea mașinii de spălat. Dacă decalcifierea mașinii de spălat este inevitabilă, vă rugăm să respectați indicațiile de utilizare ale producătorilor de decalcifianți. Soluții de decalcifiere adecvate se pot achiziționa prin site-ul nostru sau de la unitatea de service abilitată (→ pagina 1).

Indicații privind lămpile indicatoare

Lămpile indicatoare se aprind intermitent pentru afișajele de stare:

| | |
|------------------------------|--|
| (Spălare) și (Clătire) | Închideți corect fereastra de încărcare; eventual rufe prinse. |
| (Spălare) și (Centrifugare) | - Deschideți complet robinetul de apă. - Furtunul de alimentare îndoit / prins. - Presiunea apei prea scăzută; curățați sита → pagina 10. |
| (Clătire) și (Centrifugare) | - Pompa pentru soluție apă-detergent infundată; curățați pompa pentru soluție apă-detergent → pagina 10. - Furtunul de evacuare / tubul de scurgere infundat; curățați furtunul de evacuare la sifon → pagina 10. |

Întreținerea curentă

i **Pompa pentru soluție apă-detergent**

Poziționați selectorul de programe pe **Off (Oprit)**, scoateți ștecherul din priză.

1. Îndepărtați clapeta de service a pompei pentru soluție apă-detergent cu ajutorul unei șurubelnițe.
2. Deșurubați cu atenție capacul pompei (apa rămasă)
3. Curățați spațiul interior, filetul capacului pompei și carcasa pompei (rotorul cu palete al pompei pentru soluție apă-detergent trebuie să permită rotirea).
4. Așezați la loc capacul pompei și înșurubați-l.
5. Montați la loc clapeta de service.

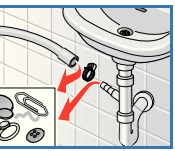


Pentru a împiedica vărsarea detergentului nefolosit în scurgere, la următoarea spălare: turnați 1 litru de apă în compartimentul II și porniți programul **Empty (Evacuare)**.

i **Furtunul de evacuare la sifon**

Poziționați selectorul de programe pe **Off (Oprit)**, scoateți ștecherul din priză.

1. Slăbiți colierul furtunului, scoateți furtunul de evacuare cu atenție (apă rămasă).
2. Curățați furtunul de evacuare și ștuțul sifonului.
3. Fixați din nou furtunul de evacuare și asigurați porțiunea de racord cu colierul de furtun.

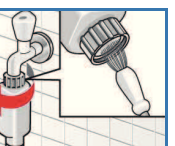


i **Sita din racordul de alimentare cu apă**

! **Pericol de electrocutare!**
Nu scufundați în apă dispozitivul de siguranță Aqua-Stop (conține o supapă electrică).

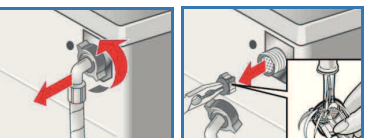
Depresurizați furtunul de alimentare:

1. Închideți robinetul de apă!
2. Selectați un program oarecare (cu excepția **Spin (Centrifugare)** / **Empty (Evacuare)**).
3. Selectați **Start** . Lăsați programul să se deruleze aprox. 40 secunde.
4. Poziționați selectorul de programe pe **Off (Oprit)**. Scoateți fișa de rețea.



5. Curățarea sitei:
Scoateți furtunul de la robinetul de apă.
Curățați sита cu o perie mică.

și/sau la modelele standard și Aqua-Secure:



scoateți furtunul de la partea posterioară a aparatului, scoateți sита cu un clește și curățați-o.

6. Racordați furtunul și verificați etanșeitatea zonelor de racord.

Ce să facem, dacă ...

- Apa se scurge.
 - Fixați corect furtunul de evacuare/ înlocuiți-l.
 - Strângeți ferm îmbinarea filetată de la furtunul de alimentare.
 - Nu există alimentare cu apă. Detergentul nu este antrenat de apă.
 - Nu ați selectat **Start** ?
 - Robinetul de apă nu este deschis?
 - Eventual sита infundată? Curățați sита → pagina 10.
 - Furtunul de alimentare îndoit sau prins?
 - Fereastra de încărcare nu permite deschiderea.
 - Funcția de siguranță activă. Așteptați cca. 2 minute.
 - Programul nu pornește.
 - Ați selectat **Start** ?
 - Fereastra de încărcare este închisă?
 - Soluția de spălare apă-detergent nu este evacuată prin pompare.
 - Curățați pompa pentru soluție apă-detergent → pagina 10.
 - Curățați țeava de scurgere și/sau furtunul de evacuare.
 - Apa din tambur nu se vede.
 - Nu este o defecțiune - apa este sub zona vizibilă.
 - Rezultatul centrifugării nu este satisfăcător. Rufe sunt ude/prea umede.
 - Nu este o eroare - sistemul de control al masei excentrice a întreprinderii centrifugare, reparatizarea neuniformă a rufelor. Distribuți rufe mici și mari în tambur.
 - Este aleasă o turație prea mică? → pagina 5.
 - Pornire de mai multe ori a centrifugării.
 - Nu este o defecțiune - sistemul de control al excentricității compensează o excentricitate.
 - Apă reziduală în compartimentul pentru balsam de rufe.
 - Nu este o defecțiune - eficiența balsamului de rufe nu a fost diminuată.
 - Dacă este necesar, curățați caseta → pagina 9.
 - Apariția de zgomote în mașina de spălat.
 - Rulați programul Cottons (Fierbere/Colorate) 90 °C (fără rufe. În acest scop, utilizați detergent cu substanțe active.
 - Iese spumă din sertarul pentru detergent.
 - Este utilizat prea mult detergent?
 - Când iese spumă din sertarul pentru detergent: amestecați 1 lingură de balsam pentru rufe cu 1/2 litru de apă și turnați în compartimentul II (Nu la textile Outdoor și la cele cu puff!).
 - Diminuați dozarea detergentului la următorul proces de spălare.
 - Apariție de zgomot puternic, vibrații și "deplasare" la centrifugare.
 - Sunt fixate picioarele mașinii?
 - Asigurați picioarele mașinii → Instrucțiuni de instalare.
 - Ați îndepărtat dispozitivele de siguranță pentru transport?
 - Îndepărtați dispozitivele de siguranță pentru transport → Instrucțiuni de instalare.
 - Becurile indicatoare nu se aprind pe parcursul funcționării.
 - Pană de curent?
 - Au declanșat siguranțele? Cuplați/înlocuiți siguranțele.
 - Dacă defecțiunea se repetă, apelați unitatea de service.
 - Programul durează mai mult decât de obicei.
 - Nu este o defecțiune - sistemul de control al excentricității compensează o excentricitate prin redistribuirea repetată a rufelor.
 - Nu este o defecțiune - sistemul de control pentru spumă este activ - este activat un proces de clătire.
 - Resturi de detergent în rufe.
 - Unii detergenții fără fosfați conțin particule insolubile în apă.
 - Selectați **Rinse (Clătire)** sau periați rufe după spălare.
- Dacă nu puteți remedia singuri un deranjament (conectare/deconectare) sau dacă este necesară o reparație:
- Poziționați selectorul de programe pe **Off (Oprit)** și scoateți ștecherul din priză.
- Închideți robinetul de apă și apelați unitatea de service → Instrucțiuni de instalare.



Mașină de spălat

BOSCH

ro Instrucțiuni de utilizare

Mașina dumneavoastră de spălat

Felicitări - Ați decis achiziționarea unui aparat casnic modern, de înaltă calitate, marca Bosch. Mașina de spălat se evidențiază printr-un consum redus de apă și energie.

Fiecare mașină care părăsește fabrica noastră a fost amănunțit verificată din punct de vedere al funcționării și stării ireproșabile.

Informații suplimentare cu privire la produsele noastre, accesorii, piese de schimb și unități service, la: www.bosch-home.com

Salubritatea conform normelor de protecție a mediului

Evacuați ambalajul respectând normele de protecție a mediului. Acest aparat este marcat corespunzător Directivei europene 2002/96/EG privind aparatele electrice și electronice uzate (waste electrical and electronic equipment - WEEE).

Directiva oferă un cadru la scară europeană pentru retragerea și valorificarea aparatelor uzate.

Cuprins

| | Pagina |
|--|--------|
| ■ Folosirea conformă cu destinația | 1 |
| ■ Programele | 1 |
| ■ Fixarea și adaptarea programului | 3 |
| ■ Spălarea | 3/4 |
| ■ După spălare | 4 |
| ■ Reglajele individuale | 5/6 |
| ■ Recomandări importante | 6 |
| ■ Planul general al programelor | 7 |
| ■ Instrucțiuni de securitate | 8 |
| ■ Valorile de consum | 8 |
| ■ Înainte de prima spălare / Îngrijirea | 9 |
| ■ Recomandări cu privire la becurile indicatoare | 9 |
| ■ Întreținerea curentă | 10 |
| ■ Ce este de făcut când | 11 |



Protecția mediului / indicații privind economia

- Folosiți capacitatea maximă de încărcare cu rufe pentru fiecare program.
- Spălați rufele obișnuit de murdare fără prespălare.
- În loc de **Cottons (Fierbere/Colorate) 90 °C** selectați programul **Cottons (Fierbere/Colorate) 60 °C Eco**. Curățarea este comparabilă, dar cu un consum de energie considerabil mai scăzut.
- Dozați detergentul conform indicațiilor producătorului și duriții apei.

Folosirea conformă cu destinația

- exclusiv pentru uz casnic,
- pentru spălarea în soluție apă-detergent a textilelor lavabile în mașină și a celor de lână care se spală manual,
- pentru funcționare cu apă potabilă rece și detergenți și balsamuri uzuale din comerț, care se pretează la utilizarea în mașinile de spălat.
- Mașina de spălat poate fi utilizată de copii cu vârste de peste 8 ani, de către persoane cu mobilitate, capacități senzitive și intelectuale reduse sau de către persoane care nu au experiența sau cunoștințele necesare **dacă sunt supravegheate sau dacă au fost instruite** de către o persoană responsabilă..



- Respectați instrucțiunile de securitate de la pagina 8!
- Nu lăsați copiii nesupravegheați în apropierea mașinii de spălat
- Nu permiteți copiilor să se joace cu aparatul.
- Nu permiteți copiilor să realizeze lucrări de curățare sau întreținere decât sub supraveghere.
- Nu lăsați animalele domestice în apropierea mașinii de spălat.



Puneți mașina de spălat în funcțiune numai după ce ați citit aceste instrucțiuni și instrucțiunile separate de instalare!

Programele

Plan general detaliat al programelor → pagina 7.

| | |
|---------------------------------|---|
| Cottons (Fierbere/Colorate) | textile foarte rezistente |
| Cottons (Fierbere/Colorate) Eco | textile foarte rezistente |
| SuperQuick 30' (Extra-scurt) | program scurt |
| Rinse (Clătire) | urmat de centrifugare |
| Spin (Centrifugare) | pentru rufele spălate manual |
| Empty (Evacuare) | a apei de clătire |
| Wool (Lână) | lână care se pretează la spălarea manuală/cu mașina de spălat |
| Delicate (Sensibile) | textile sensibile care pot fi spălate |
| Easy-Care (Ușor) | textile ușor de întreținut |

Pregătirea



Realizați instalația corect, în conformitate cu manualul de instalare separat.



Controlați mașina

- Nu puneți niciodată în funcțiune o mașină deteriorată!
- Informați unitatea service zonală!



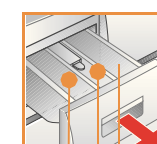
Introduceți fișa de rețea



Numai cu mâinile uscate! Prindeți doar de fișă!



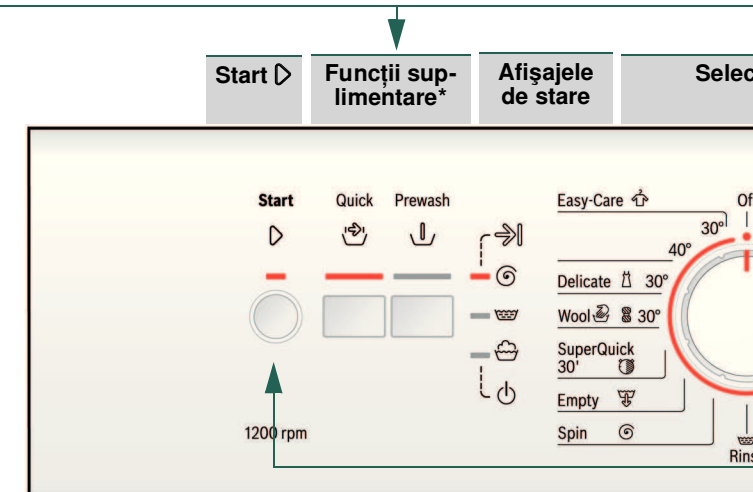
Deschideți robinetul de apă



Compartimentul II: detergent pentru spălarea principală, dedurizant, înalbitor, sare pentru pete

Compartimentul ☼: balsam de rufe, apret

Compartimentul I: detergent pentru prespălare



Înainte de prima spălare
spălați o dată fără rufe → pagina 9.

Sortarea și introducerea rufelor

Respectați indicațiile de întreținere, redactate de producător!
Conform datelor de pe etichetele de întreținere.
Conform tipului, culorii, gradului de murdărire și temperaturii.
Nu depășiți încărcarea maximă → pagina 7.

Respectați recomandările importante → pagina 6!

Încărcați rufele mari și mici!
Închideți fereastra de încărcare. Rufele nu au voie să fie prinse între fereastra de încărcare și garnitura din cauciuc.

Încărcarea cu detergent și balsam

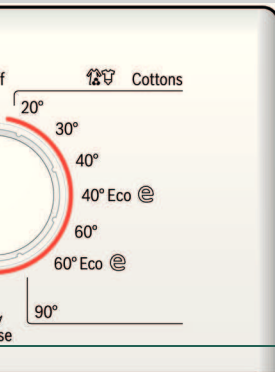
Dozați corespunzător:
cantității de rufe, gradului de murdărire, duriității apei (valoarea se poate afla de la societatea furnizoare de apă) și indicațiilor producătorului.
Detergentul lichid se toarnă în recipientul de dozare corespunzător și se așează în tambur.

i Diluați cu apă balsamul concentrat și agenții de stabilitate a formei, care au vâscozitate mare.
Se va evita înfundarea.

Fixarea și adaptarea programului

i Funcții suplimentare → Reglaje individuale, pagina 5.

Selectorul de programe



Selectorul de programe pentru pornirea și oprirea mașinii și pentru alegerea programului. Rotirea este posibilă în ambele sensuri.

Selectare Start ▷

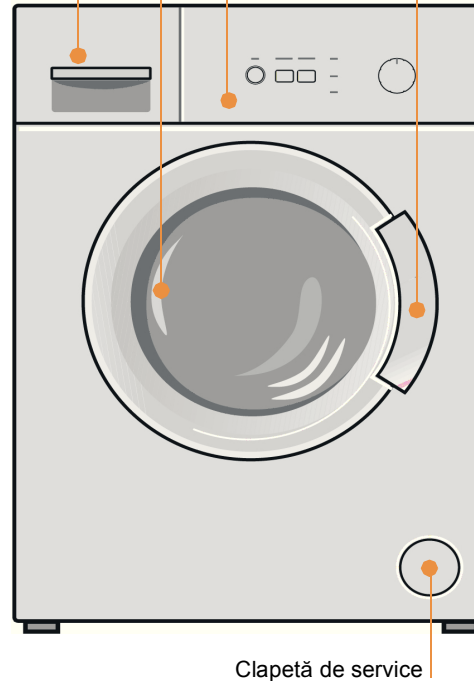
Spălare

Sertar pentru detergent cu compartimente I, II, ☼

Hublou

Panou de comandă

Mâner hublou



Clapetă de service

1

2



Extragerea rufelor

Deschideți fereastra de încărcare și scoateți rufe.

i – Îndepărtați corpurile străine eventual existente - pericol de formare a ruginii.
– Lăsați deschise fereastra de încărcare și sertarul pentru detergent, pentru ca apa rămasă să se poată evapora.



Închideți robinetul de apă

La modelele Aqua-Stop nu este necesar → Recomandări în instrucțiunile de instalare, pagina 7.



Deconectarea

Poziționați selectorul de programe pe **Off (Oprit)**.

Finalul programului când ...

... lampa indicatoare (**Final**) → - Ⓞ (**Centrifugare**) se aprinde intermitent.

Anularea programului

La programele cu temperatură înaltă:
– Răcirea rufelor: Selectați **Rinse** ☼ (**Clătire**).
– Selectați **Start** ▷.


La programele cu temperatură scăzută:
– Selectați **Spin** Ⓞ (**Centrifugare**) sau **Empty** ☼ (**Evacuare**) prin pompare.
– Selectați **Start** ▷.


Modificarea programului, atunci când ...

... ați selectat din neatenție un program greșit:
– alegeți un alt program.
– Selectați **Start** ▷. Noul program pornește de la început.

Reglajele individuale

Funcții suplimentare → consultați și planul general al programelor, pagina 7.

 Prewash (Prespălare) Pentru rufe foarte murdare, rufe rezistente de ex. din bumbac sau in. Prespălare se face la o temperatură 30°C.

 Quick (Rapid) Reduce durata programului - se efectuează numai 2 clătiri. Program recomandat pentru spălarea rufelor cu grad redus de murdărire. Până la maximum 2 kg.

Start

Pentru pornirea programului.



Recomandări importante









Menajarea rufelor și a mașinii

- La dozarea cantității tuturor detergentilor/aditivilor și agenților de curățare, consultați întotdeauna instrucțiunile producătorului.
- Goliți buzunarele.
- Atenție sporită la piesele metalice (agrafe de birou etc.).
- Rufele sensibile se spală într-o plasă/într-un sac (ciorapi de damă, perdele, sutiene).
- Închideți fermoarele, încheiați husele.
- Extrageți prin periere nisipul din buzunare și de după revere.
- Înlăturați rolele perdelelor sau legați-le în plasă/sac.




Rufe cu grad de murdărire diferit

| | | |
|--------|---|--|
| |  | Spălați separat rufe noi. |
| Ușor |  | Nu prespălați. Dacă se cere, selectați funcția  Quick (Rövid) . Eventual efectuați un tratament preliminar al petelor. Selectați programul  Cottons (Fierbere/Colorate) 60 °C Eco @ . |
| Intens |  | Încărcați rufe mai puține. Selectați programul  Cottons (Fierbere/Colorate) 60 °C Eco @ . |



Apretare

Rufele trebuie să nu fi fost tratate cu balsam de rufe.

Apretarea este posibilă în toate programele de spălare, cu apret lichid. Dozați apretul, conform recomandărilor producătorului, în compartimentul pentru apret  (dacă este necesar, curățați în prealabil).



Colorare/decolorare

Colorare numai la dimensiuni casnice. Sarea poate ataca oțelul inoxidabil! Respectați prescripțiile producătorului colorantului! **Nu** decolorați rufe în mașina de spălat!



Tipul de rufe

max.

Funcțiile suplimentare; recomandări

| Programele | °C | max. | Tipul de rufe | Funcțiile suplimentare; recomandări |
|---------------------------------------|-----------------------|------------------|--|--|
| Cottons (Fierbere/Colorate) | 20, 30, 40, 60, 90 °C | 5,5 kg 3,5kg* | textile foarte rezistente, textile rezistente la fierbere, din bumbac sau in | Prewash (Prespălare), Quick (Rapid)* |
| Eco | 40, 60 °C | | | |
| Easy-Care (Ușor de întreținut) | 30, 40 °C | 2,5 kg | Textile ușor de întreținut din bumbac, in, sintetice sau țesături mixte | Prewash (Prespălare), Quick (Rapid) |
| Delicate (Sensibile) | 30 °C | | pentru textile sensibile, lavabile de ex. din mătase, satin, sintetice sau țesături mixte (de ex. perdele) | Prewash (Prespălare), Quick (Rapid); fără centrifugare între etapele de clătire |
| Wool (Lână) | 30 °C | 2 kg | textile care pot fi spălate manual sau cu mașina, din lână sau cu conținut de lână | program de spălare deosebit de protectiv, pentru a se evita intrarea la apă a rufelor, pauze mai lungi în program (textilele stau în soluția de spălare apă-detergent) |
| SuperQuick 30' (Extra-scurt) | 30 °C | | Textile ușor de întreținut din bumbac, in, sintetice sau țesături mixte | program scurt aprox. 30 minute, adecvat pentru rufe puțin murdare |

Programe suplimentare

* încărcare redusă la funcția suplimentară Quick (Rapid).

i Programele fără prespălare - introduceți detergentul în compartimentul II, programele cu prespălare - împărțiți detergentul în compartimentul I și II.

Rinse (Clătire), Spin (Centrifugare), Empty (Evacuare)

9304 / 9000731420

WAB24060BY

Robert Bosch Hausgeräte GmbH
Carl-Wery-Str. 34
81739 München / Deutschland



Instrucțiuni de securitate

- Citiți instrucțiunile de utilizare și manualul de instalare, precum și toate celelalte informații provenite împreună cu mașina de spălat, și procedați în mod corespunzător.
- Păstrați documentația pentru utilizare ulterioară.

Pericol de electrocutare

- Trageți numai de fișa de rețea, niciodată de cablu!
- Nu introduceți/scoateți niciodată fișa cu mâinile ude.

Pericol de moarte

- În cazul aparatelor ieșite din uz:
- Scoateți fișa de rețea.
 - Detașați cablul de la rețea și înlăturați-l cu fișa.
 - Distrugeți închizătorul de la fereastra de încărcare. În acest fel, evitați apariția situațiilor de blocare a copiilor și de punere a lor în pericol.

Pericol de asfixiere

- Ambalajele, foliile și părțile de ambalaj nu au voie să ajungă în locuri accesibile copiilor.

Pericol de intoxicare

- Păstrați detergenții și balsamurile în locuri inaccesibile pentru copii.

Pericol de explozie

- Rufe pretratate cu agenți de curățare care conțin solvenți, de ex. substanțe de îndepărtare a petelor / neofalină pot provoca explozii după încărcarea în mașină. Înainte de încărcare, clătiți bine rufe, manual.

Pericol de vătămare

- Fereastra de încărcare se poate înfierbânta foarte puternic.
- Atenție la evacuarea prin pompă a soluției de spălare apă-detergent în stare fierbinte.
- Nu vă urcați pe mașina de spălat.
- Nu vă sprijiniți pe fereastra de încărcare deschisă.
- Nu introduceți mâna în tambur, dacă acesta este încă în rotație.
- Atenție la deschiderea sertarului cu detergent în timpul funcționării!

Valorile de consum în funcție de model

| Programul | Încărcarea | Energie | Apă*** | Durata programului** |
|--|------------|----------|--------|----------------------|
| Cottons (Fierbere/Colorate) 20 °C | 5.5 kg | 0.25 kWh | 57 l | 1 3/4 h |
| Cottons (Fierbere/Colorate) 30 °C | 5.5 kg | 0.40 kWh | 57 l | 1 3/4 h |
| Cottons (Fierbere/Colorate) 40 °C* | 5.5 kg | 0.75 kWh | 57 l | 1 3/4 h |
| Cottons (Fierbere/Colorate) 60 °C | 5.5 kg | 1.20 kWh | 57 l | 2 h |
| Cottons (Fierbere/Colorate) 90 °C | 5.5 kg | 2.00 kWh | 64 l | 2 h |
| Easy-Care (Ușor de întreținut) 40 °C* | 2.5 kg | 0.60 kWh | 50 l | 1 1/2 h |
| Delicate (Sensibile) 30 °C | 2 kg | 0.30 kWh | 55 l | 1 h |
| Wool (Lână) 30 °C | 2 kg | 0.20 kWh | 30 l | 1 h |

* Setarea programelor pentru verificare conform EN60456 în vigoare.

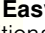

Indicație pentru verificările comparative: Testarea programelor de verificare se efectuează cu cantitatea de încărcare recomandată și la turație maximă de centrifugare.

| Programul | Încărcarea | Consumul de energie anual | Consumul de apă anual |
|--|-------------|---------------------------|-----------------------|
| Cottons (Fierbere/Colorate) Eco @ 40°C** | 5,5/2,75 kg | 182 kWh | 8800 l |

** Setarea programelor pentru verificare și clasificarea energetică conform directivei 60456 Ed.5 cu apă rece (15 °C).

*** Valorile au abateri de la valorile indicate, în funcție de presiunea, duritatea, temperatura de intrare a apei, temperatura încăperii, tipul, cantitatea și gradul de murdărire al rufelor, detergentul folosit, variațiile tensiunii din rețea și funcțiile suplimentare selectate.

Înainte de prima spălare

- i** Nu introduceți rufe! Deschideți robinetul de alimentare cu apă. În compartimentul II introduceți:
- cca. 1 litru de apă
 - detergent (dozare conform indicațiilor producătorului pentru murdărire ușoară și gradul corespunzător de duritate a apei)
- Poziționați selectorul de programe pe **Easy-Care**  (**Ușor de întreținut**) **60 °C** și selecția **Start** . La sfârșitul programului, poziționați selectorul de programe pe **Off (Oprit)**.

Îngrijire

i Carcasa mașinii, panoul de comandă

- Îndepărtați urmele de detergent imediat.
- Ștergeți cu o lavetă moale, umedă.
- Nu spălați sub jetul de apă.

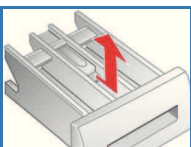
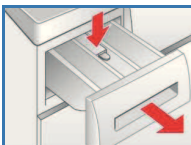


- **Pericol de electrocutare!** Scoateți fișa de rețea!
- **Pericol de explozie!** Nu utilizați diluanți!

i Curățarea sertarului pentru detergent ...

... când există resturi de detergent sau de balsam de rufe.

1. Trageți în afară, apăsați caseta în jos, scoateți-o complet.
2. Extragerea casetei: apăsați caseta cu degetul de jos în sus.
3. Curățați vasul de clătire și caseta cu apă și cu peria și uscați.
4. Așezați caseta și blocați-o (introduceți cilindrul pe știftul de ghidare).
5. Introduceți sertarul pentru detergent.



- i** Lăsați deschis sertarul pentru detergent, pentru ca apa rămasă să se poată evapora.

i Tamburul de spălare






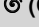
Lăsați deschisă fereastra de încărcare, pentru ca tamburul să se usuce. Pete de rugină - folosiți substanțe de curățat fără clor, nu bureți de sârmă.

i Decalcifierea *Fără rufe în mașină!*

Dacă dozați întotdeauna corect detergentul, nu va fi necesară decalcifierea mașinii de spălat. Dacă decalcifierea mașinii de spălat este inevitabilă, vă rugăm să respectați indicațiile de utilizare ale producătorilor de decalcifianți. Soluții de decalcifiere adecvate se pot achiziționa prin site-ul nostru sau de la unitatea de service abilitată (→ pagina 1).

Indicații privind lămpile indicatoare

Lămpile indicatoare se aprind intermitent pentru afișajele de stare:

| | |
|---|---|
|  (Spălare) și  (Clătire) | Închideți corect fereastra de încărcare; eventual rufe prinse. |
|  (Spălare) și  (Centrifugare) | <ul style="list-style-type: none">- Deschideți complet robinetul de apă.- Furtunul de alimentare îndoit / prins.- Presiunea apei prea scăzută; curățați sита → pagina 10. |
|  (Clătire) și  (Centrifugare) | <ul style="list-style-type: none">- Pompa pentru soluție apă-detergent înfundată; curățați pompa pentru soluție apă-detergent → pagina 10.- Furtunul de evacuare / tubul de scurgere înfundat; curățați furtunul de evacuare la sifon → pagina 10. |

Întreținerea curentă

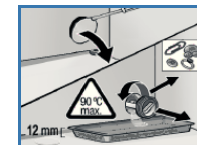



- **Pericol de opărire!** Lăsați să se răcească soluția de spălare apă-detergent!
- Închideți robinetul de apă!

i Pompa pentru soluție apă-detergent

Poziționați selectorul de programe pe **Off (Oprit)**, scoateți ștecherul din priză.

1. Îndepărtați clapeta de service a pompei pentru soluție apă-detergent cu ajutorul unei șurubelnițe.
2. Deșurubați cu atenție capacul pompei (apa rămasă)
3. Curățați spațiul interior, filetul capacului pompei și carcasa pompei (rotorul cu palete al pompei pentru soluție apă-detergent trebuie să permită rotirea).
4. Așezați la loc capacul pompei și înșurubați-l.
5. Montați la loc clapeta de service.

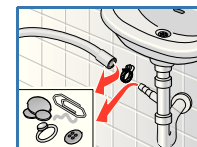


Pentru a împiedica vărsarea detergentului nefolosit în scurgere, la următoarea spălare: turnați 1 litru de apă în compartimentul II și porniți programul **Empty**  (**Evacuare**).

i Furtunul de evacuare la sifon

Poziționați selectorul de programe pe **Off (Oprit)**, scoateți ștecherul din priză.

1. Slăbiți colierul furtunului, scoateți furtunul de evacuare cu atenție (apă rămasă).
2. Curățați furtunul de evacuare și ștuțul sifonului.
3. Fixați din nou furtunul de evacuare și asigurați porțiunea de racord cu colierul de furtun.



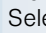
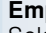

i Sita din racordul de alimentare cu apă

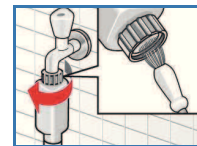


Pericol de electrocutare!

Nu scufundați în apă dispozitivul de siguranță Aqua-Stop (conține o supapă electrică).

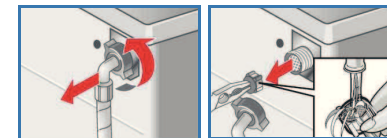
Depresurizați furtunul de alimentare:

1. Închideți robinetul de apă!
2. Selectați un program oarecare (cu excepția **Spin**  (**Centrifugare**)/ **Empty**  (**Evacuare**)).
3. Selectați **Start** . Lăsați programul să se deruleze aprox. 40 secunde.
4. Poziționați selectorul de programe pe **Off (Oprit)**. Scoateți fișa de rețea.
5. Curățarea sitei:
Scoateți furtunul de la robinetul de apă.
Curățați sита cu o perie mică.



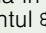




și/sau la modelele standard și Aqua-Secure:

- scoateți furtunul de la partea posterioară a aparatului, scoateți sита cu un clește și curățați-o.
6. Racordați furtunul și verificați etanșeitarea zonelor de racord.



Ce să facem, dacă ...

- Apa se scurge.
 - Fixați corect furtunul de evacuare/ înlocuiți-l.
 - Strângeți ferm îmbinarea filetată de la furtunul de alimentare.
- Nu există alimentare cu apă.
 - Nu ați selectat **Start** ?
 - Robinetul de apă nu este deschis?
 - Eventual sita înfundată? Curățați sita → *pagina 10*.
 - Furtunul de alimentare îndoit sau prins?
- Fereastra de încărcare nu permite deschiderea.
 - Funcția de siguranță activă. Așteptați cca. 2 minute.
- Programul nu pornește.
 - Ați selectat **Start** ?
 - Fereastra de încărcare este închisă?
- Soluția de spălare apă-detergent nu este evacuată prin pompare.
 - Curățați pompa pentru soluție apă-detergent → *pagina 10*.
 - Curățați țeava de scurgere și/sau furtunul de evacuare.
- Apa din tambur nu se vede.
 - Nu este o defecțiune - apa este sub zona vizibilă.
- Rezultatul centrifugării nu este satisfăcător. Rufele sunt ude/prea umede.
 - Nu este o eroare - sistemul de control al masei excentrice a întrerupt centrifugarea, repartizare neuniformă a rufelor. Distribuți rufele mici și mari în tambur.
 - Este aleasă o turație prea mică? → *pagina 5*.
- Pornire de mai multe ori a centrifugării.
 - Nu este o defecțiune - sistemul de control al excentricității compensează o excentricitate.
- Apă reziduală în compartimentul  pentru balsam de rufe.
 - Nu este o defecțiune - eficiența balsamului de rufe nu a fost diminuată.
 - Dacă este necesar, curățați caseta → *pagina 9*.
- Apariția de zgomote în mașina de spălat.
 - Rulați programul  **Cottons (Fierbere/Colorate) 90 °C** fără rufe. În acest scop, utilizați detergent cu substanțe active.
- Iese spumă din sertarul pentru detergent.
 - Este utilizat prea mult detergent?
 - Când iese spumă din sertarul pentru detergent: amestecați 1 lingură de balsam pentru rufe cu ½ litru de apă și turnați în compartimentul II (*Nu la textile Outdoor și la cele cu puff!*).
 - Diminuați dozarea detergentului la următorul proces de spălare.
- Apariție de zgomot puternic, vibrații și "deplasare" la centrifugare.
 - Sunt fixate picioarele mașinii?
 - Asigurați picioarele mașinii → *Instrucțiuni de instalare*.
 - Ați îndepărtat dispozitivele de siguranță pentru transport?
 - Îndepărtați dispozitivele de siguranță pentru transport → *Instrucțiuni de instalare*.
- Becurile indicatoare nu se aprind pe parcursul funcționării.
 - Pană de curent?
 - Au declanșat siguranțele? Cuplați/înlocuiți siguranțele.
 - Dacă defecțiunea se repetă, apelați unitatea de service.
- Programul durează mai mult decât de obicei.
 - Nu este o defecțiune - sistemul de control al excentricității compensează o excentricitate prin redistribuirea repetată a rufelor.
 - Nu este o defecțiune - sistemul de control pentru spumă este activ - este activat un proces de clătire.
- Resturi de detergent în rufe.
 - Unii detergenții fără fosfați conțin particule insolubile în apă.
 - Selectați **Rinse**  (**Clătire**) sau periați rufe după spălare.

Dacă nu puteți remedia singuri un deranjament (conectare/deconectare) sau dacă este necesară o reparație:

- Poziționați selectorul de programe pe **Off (Oprit)** și scoateți ștecherul din priză.
- Închideți robinetul de apă și apelați unitatea de service → *Instrucțiuni de instalare*.



Mașină de spălat

ro Instrucțiuni de utilizare