

Questa lavatrice

Congratulazioni - Avete scelto un elettrodomestico moderno, di alto pregio qualitativo della marca Bosch. La lavatrice si contraddistingue per un consumo ridotto di energia e di acqua. Ogni macchina che esce dal nostro stabilimento viene controllata minuziosamente per accertarne l'efficienza e le condizioni perfette.

Ulteriori informazioni: www.bosch-home.com

È possibile trovare i contatti del servizio di assistenza tecnica più vicino nell'elenco del servizio di assistenza tecnica oppure qui di seguito (a seconda del modello).

- IT 800-829120 Linea verde
- CH 0848 840 040

Smaltimento nel rispetto dell'ambiente

Smaltire l'imballaggio nel rispetto dell'ambiente. Questo apparecchio è contrassegnato in conformità alla direttiva europea 2002/96/CE sui rifiuti di apparecchiature elettriche ed elettroniche (Waste electrical and electronic equipment - WEEE). Questa direttiva stabilisce un quadro valido a livello europeo per il ritiro e il riciclaggio dei rifiuti di apparecchiature elettroniche.

Indice

Utilizzo corretto.....	1
Programmi.....	1
Impostare e adattare il programma	3
Lavaggio.....	3/4
Dopo il lavaggio	4
Impostazioni individuali	5/6
Avvertenze importanti	6
Guida rapida dei programmi	7
Avvertenze di sicurezza	8
Valori di consumo.....	8
Prima del primo lavaggio/Cura	9
Avvertenze sulle spie luminose	9
Manutenzione.....	10
Cosa fare se	11

Tutela dell'ambiente / Indicazioni per il risparmio

- Introdurre la quantità massima di biancheria consentita per ciascun programma.
- Lavare senza prelavaggio la biancheria normalmente sporca.
- Invece del programma **Cotone 90 °C**, selezionare il programma **Cotone 60 °C Eco**. Si ottiene lo stesso livello di pulizia con consumo di energia notevolmente ridotto.
- Dosare il detersivo secondo le indicazioni del produttore e la durezza dell'acqua.
- Se dopo il lavaggio si asciuga il bucato nell'asciugatrice, selezionare la velocità di centrifuga in base alle istruzioni del produttore dell'asciugatrice.

Utilizzo corretto

- esclusivamente per uso domestico,
- per il lavaggio di tessuti lavabili in lavatrice e lana lavabile a mano in acqua e detersivo,
- per l'impiego con acqua potabile fredda e comuni detersivi ed additivi commerciali, che sono idonei all'impiego in lavatrici.

La lavabiancheria può essere usata da bambini a partire da 8 anni di età, da persone con ridotte capacità fisiche, sensoriali o mentali e da persone prive di esperienza o competenza, se **sono sorvegliati** o **sono stati istruiti** da una persona responsabile.

- ⚠ Osservare le istruzioni di sicurezza a Pagina 8!
- ⚠ Non lasciare bambini privi di sorveglianza nei pressi della lavabiancheria!
- ⚠ Vietare ai bambini il gioco con l'apparecchio!
- ⚠ Vietare ai bambini senza sorveglianza i lavori di lavaggio e di manutenzione!
- ⚠ Tenere lontani dalla lavabiancheria gli animali domestici!

Mettere in funzione la lavatrice solo dopo aver letto queste istruzioni e le istruzioni per l'installazione allegate.

Programmi	
Cotone	Tessuti resistenti
Cotone Eco	Tessuti resistenti
Cotone/Colorati + Prelavaggio	Tessuti resistenti, prelavaggio a 30 °C
Risciacquo	con successiva centrifuga
Centrifuga	biancheria lavata a mano
Scarico acqua	dell'acqua di risciacquo durante (Esclusione centrifuga finale=senza centrifuga finale)
Lana	Lana lavabile a mano e in lavatrice
Delicati	Tessuti lavabili delicati
Sintetici	Tessuti sintetici

Preparazione

⚠ Installazione a regola d'arte secondo il manuale per l'installazione allegato.

Controllare la macchina

- Non mettere mai in funzione una macchina danneggiata.
- Informare il servizio assistenza clienti.

Inserire la spina di alimentazione

⚠ Solo con le mani asciutte. Afferrare solo la spina.

Aprire il rubinetto dell'acqua

Preparazione

Prima del primo lavaggio eseguire un ciclo di lavaggio senza biancheria → pagina 9.

Suddividere e introdurre la biancheria

Osservare le istruzioni del produttore sul trattamento dei tessuti, secondo le indicazioni riportate sulle etichette dei capi, e secondo il tipo di tessuto, il colore, il grado di sporco e la temperatura. Non superare il carico massimo → pagina 7.

Introdurre detersivo e additivi

Dosare secondo: quantità di biancheria, grado di sporco, durezza dell'acqua (dati disponibili presso il proprio ente di approvvigionamento idrico) e indicazioni del produttore.

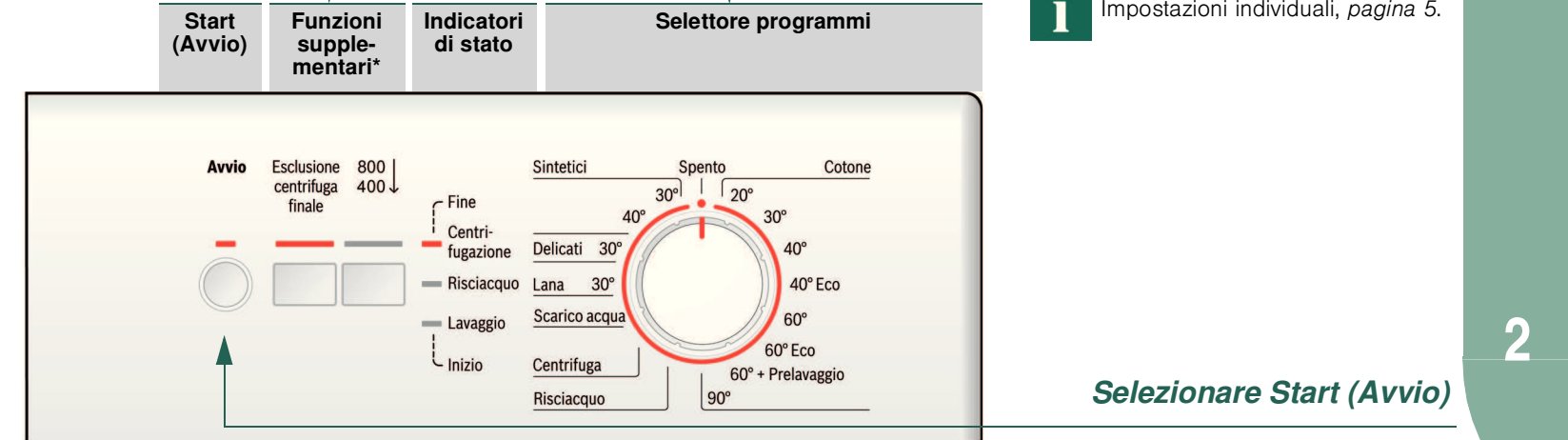
Impostare e adattare il programma

Introdurre il detersivo liquido nel relativo dosatore e mettere questo nel cestello.

Scoperto II: Detersivo per il ciclo di lavaggio principale, addolcitore, candeggiante, sale smacchiante
Scoperto ☼: ammorbidente, amido
Scoperto I: detersivo per prelavaggio

i Diluire con acqua l'ammorbidente e l'appretto densi per evitare l'otturazione del sifone.

(*Velocità di centrifuga a seconda del modello)



i Selettore programmi per l'accensione e lo spegnimento della macchina e la selezione del programma. Ruotabile in entrambe le direzioni.

Lavaggio



Lavaggio

Estrarre la biancheria

Aprire l'oblò di carico ed estrarre la biancheria. Se il tasto Esclusione centrifuga finale (senza centrifuga finale) è attivo: Impostare il selettore programmi su **Scarico acqua** oppure selezionare una velocità di centrifuga. Selezionare **Start (Avvio)**.

- Rimuovere eventuali corpi estranei
- Pericolo di ruggine.
- Lasciare il cassetto detersivo e l'oblò di carico aperti in modo che l'acqua residua si possa asciugare.

Chiudere il rubinetto dell'acqua

Per modelli Aqua-Stop non è necessario → Avvertenze Istruzioni per l'installazione, pagina 7.

Spegnimento

Impostare il selettore programmi su **Spento**.

Fine del programma quando...

... la spia **Centrifugazione - Fine** lampeggia.

Interruzione del programma

- Nei programmi ad alte temperature:
- fare raffreddare la biancheria: selezionare **Risciacquo**.
 - Selezionare **Start (Avvio)**.
- Nei programmi a basse temperature:
- Selezionare **Centrifuga** oppure **Scarico acqua**.
 - Selezionare **Start (Avvio)**.

Cambiare il programma, quando ...

- ... per errore è stato selezionato un programma sbagliato:
- selezionare di nuovo il programma.
 - Selezionare **Start (Avvio)**. Il nuovo programma parte dall'inizio.

Impostazioni individuali

Funzioni supplementari → vedi anche Guida rapida dei programmi, pagina 7.
800 -> 400 riduzione della velocità di centrifuga (valori a seconda del modello).

Esclusione centrifuga i capi restano immersi nell'acqua dell'ultimo risciacquo finale

Start (Avvio)
Per avviare il programma.

Avvertenze importanti

Proteggere la biancheria e la macchina

- Per il dosaggio di tutti i detersivi, additivi e detergenti osservare attentamente le indicazioni del produttore.
- Svuotare le tasche.
- Fare attenzione alle parti in metallo (graffette ecc.).
- Lavare i capi delicati in una retina/sacchetto (calze, tende, reggiseni con rinforzi).
- Chiudere le chiusure lampo, abbottonare le federe.
- Spazzolare la sabbia dalle tasche e dai risvolti.
- Rimuovere le rotelline dalle tende oppure avvolgerle in una retina/sacchetto.

Biancheria con grado di sporco non uniforme

- leggero Lavare i capi nuovi a parte. Non selezionare il prelavaggio.
- intenso Se necessario, trattare preventivamente le macchie. Selezionare **Cotone 60 °C Eco** + **Prelavaggio**. Introdurre meno biancheria. Selezionare **Cotone 60 °C** + **Prelavaggio**.

Inamidare

La biancheria non deve essere stata trattata con ammorbidente. È possibile inamidare la biancheria in tutti i programmi di lavaggio con amido liquido. Introdurre l'amido nello scomparto dell'ammorbidente ☼ (da pulire prima se necessario) secondo le indicazioni del produttore.

Tingere / Decolorare

Tingere solo in quantità conformi all'uso domestico. Il sale può attaccare l'acciaio inossidabile! Rispettare le indicazioni del produttore del colorante! **Non** decolorare la biancheria nella lavatrice!

Programmi	°C	max.	Tipo di biancheria
Cotone	20, 30, 40, 60, 90 °C	5,5 kg	Tessuti resistenti, tessuti lavabili a 90° in cotone o lino
Eco	40, 60 °C	2,5 kg	Tessuti di facile manutenzione in cotone, lino, fibre sintetiche o miste
+ Prelavaggio	60 °C	2 kg	per tessuti delicati lavabili, ad es. in seta, satin, fibre sintetiche o miste (ad es. tende)
Sintetici	30, 40 °C	2 kg	Tessuti in lana o misto lana lavabili a mano o in lavatrice
Delicati	30 °C		
Lana	30 °C		
Programmi supplementari			

Robert Bosch Hausgeräte GmbH
Carr-Wery-Str. 34
81739 München / Deutschland

WAB1606011

9203 / 9000730946

⚠ Avvertenze di sicurezza

- Leggere e seguire le istruzioni per l'uso e l'installazione, nonché tutte le ulteriori informazioni relative alla lavatrice.
- Conservare la documentazione per l'uso futuro.

Pericolo di scossa elettrica!

- Afferrare solo la spina di alimentazione, non tirare mai il cavo.
- Non inserire/estrarre mai la spina con le mani bagnate.

Pericolo di morte!

Per apparecchi dismessi:

- Togliere la spina dalla presa.
- Troncare il cavo di alimentazione ed eliminarlo con la spina.
- Distruggere la chiusura dell'oblò di carico per evitare che i bambini possano rimanere chiusi all'interno della lavatrice a rischio della vita.

Pericolo di asfissia!

- Tenere imballaggi, fogli di plastica ed elementi di imballaggio fuori dalla portata dei bambini.

Pericolo d'intossicazione!

- Tenere i detersivi e gli additivi fuori della portata dei bambini.

Pericolo di esplosione!

- I capi di biancheria preventivamente trattati con detersivi contenenti solventi, ad esempio smacchiatori/benzina, dopo l'introduzione possono causare esplosioni. Questi capi devono essere prima risciacquati accuratamente a mano.

Pericolo di ferite!

- L'oblò di carico può surriscaldarsi.
- Attenzione: quando la pompa scarica, l'acqua di lavaggio è molto calda.
- Non salire sulla lavatrice.
- Non utilizzare l'oblò di carico aperto come appoggio.
- Non introdurre le mani nel cestello se questo è ancora in rotazione.
- Fare attenzione se si apre il cassetto detersivo durante il funzionamento!

Valori di consumo

Programma	Carico	Energia elettrica***	Acqua***	Durata del programma***
Cotone 20 °C	5,5 kg	0.25 kWh	57 l	1h 3/4
Cotone 30 °C	5,5 kg	0.40 kWh	57 l	1h 3/4
Cotone 40 °C*	5,5 kg	0.75 kWh	57 l	1h 3/4
Cotone 60 °C	5,5 kg	1.20 kWh	57 l	2h
Cotone 90 °C	5,5 kg	2.00 kWh	64 l	2h
Sintetici 40 °C*	2,5 kg	0.60 kWh	50 l	1h 1/2
Delicati 30 °C	2 kg	0.30 kWh	55 l	1h
Lana 30 °C	2 kg	0.20 kWh	30 l	1h

* Impostazione di programma per test in conformità alla norma vigente EN60456. Avvertenza per test comparativi: per provare i programmi test, lavare la quantità di carico indicata con la velocità di centrifuga massima.

Programma	Carico	Consumo di energia annuo	Consumo di acqua annuo
Cotone Eco 40°/60 °C**	5,5/2,75 kg	182 kWh	8800 l

** Impostazione di programma per test ed etichettatura energetica in conformità alla direttiva 60456 Ed.5 CE con acqua fredda (15 °C).
*** I valori si discostano da quelli indicati a seconda della pressione, della durezza e della temperatura dell'acqua in ingresso; della temperatura ambiente, del tipo, della quantità e del grado di sporco della biancheria; del detersivo utilizzato; delle oscillazioni della tensione di rete e delle funzioni supplementari selezionate.

Prima del primo lavaggio

i Non introdurre biancheria! Aprire il rubinetto dell'acqua. Versare nello scomparto II:

- ca. 1 litro di acqua
- detersivo (dosare secondo le indicazioni del produttore per capi poco sporchi e secondo il grado di durezza dell'acqua)

Impostare il selettore programmi su **Sintetici 60 °C** e selezionare **Start (Avvio)**. Al termine del programma, impostare il selettore programmi su **Spento**.

Cura

i **Struttura esterna della macchina, pannello comandi**

- Rimuovere con solerzia i residui di detersivo.
- Strofinare con un panno morbido e umido.
- È vietato l'utilizzo di idropulitrici.

Pulire il cassetto detersivo ...

... se sono presenti residui di detersivo o di ammorbidente.

1. Tirare in fuori, premere verso il basso l'inserto, estrarre completamente il cassetto.
2. Per estrarre l'inserto: spingere l'inserto con il dito dal basso verso l'alto.
3. Lavare la vaschetta detersivo e l'inserto con acqua e una spazzola e asciugarli.
4. Reinserire l'inserto fino all'arresto (inserire il cilindro sulla spina guida).
5. Inserire il cassetto detersivo.

i Lasciare il cassetto detersivo aperto in modo che l'acqua residua si possa asciugare.

i **Cestello**

Lasciare l'oblò di carico aperto per fare asciugare il cestello. Macchie di ruggine - utilizzare un detergente senza cloro, non utilizzare lana d'acciaio.

i **Decalcificazione** *Non lasciare biancheria nella macchina!*

Non è necessaria se il detersivo viene dosato correttamente. Se necessaria, procedere secondo le istruzioni del produttore del decalcificante. I detersivi prodotti anticalcare possono essere acquistati attraverso il nostro sito Internet o tramite il servizio assistenza clienti. → Pagina 1.

Avvertenze sulle spie luminose

Le spie luminose degli indicatori di stato lampeggiano:

Lavaggio e Risciacquo	Chiedere correttamente l'oblò di carico; possibile biancheria impigliata.
Lavaggio e Centrifugazione	– Aprire completamente il rubinetto dell'acqua. – Tubo flessibile di alimentazione piegato/ schiacciato. – Pressione dell'acqua insufficiente: pulire il filtro → <i>pagina 10</i> .
Risciacquo e Centrifugazione	– Pompa della soluzione di lavaggio ostruita; pulire la pompa → <i>pagina 10</i> . – Tubo flessibile di scarico/Tubo rigido di scarico ostruiti; pulire il tubo flessibile di scarico in corrispondenza del sifone → <i>pagina 10</i> .

Manutenzione

Pompa di scarico acqua

Impostare il selettore programmi su **Spento**, togliere la spina dalla presa.

1. Aprire e rimuovere lo sportello di manutenzione aiutandosi con un cacciavite.
2. Svitare con attenzione il coperchio della pompa (acqua residua).
3. Pulire l'interno, la filettatura del coperchio della pompa e il corpo della pompa (l'elica della pompa di scarico dell'acqua deve poter girare liberamente).
4. Inserire nuovamente e riavvitare il coperchio della pompa.
5. Inserire e chiudere lo sportello di manutenzione.

Tubo flessibile di scarico in corrispondenza del sifone

Impostare il selettore programmi su **Spento**, togliere la spina dalla presa.

1. Allentare le fascette, sfilare con cautela il tubo flessibile di scarico (acqua residua).
2. Pulire il tubo flessibile di scarico e il manicotto del sifone.
3. Infilare nuovamente il tubo flessibile di scarico e assicurare il raccordo con la fascetta.

Filtro nel raccordo di carico acqua

Pericolo di scossa elettrica!
Non immergere nell'acqua il dispositivo di sicurezza Aqua-Stop (contiene una valvola elettrica).

Eliminare la pressione dell'acqua nel tubo flessibile di alimentazione:

1. Chiudere il rubinetto dell'acqua!
2. Selezionare un programma qualsiasi (tranne **Centrifuga, Scarico acqua**).
3. Selezionare **Start (Avvio)**. Fare eseguire il programma per ca. 40 secondi.
4. Impostare il selettore programmi su **Spento**. Togliere la spina dalla presa.
5. Pulizia del filtro: Staccare il tubo flessibile dal rubinetto dell'acqua. Pulire il filtro con uno spazzolino.

e/o per modelli Standard e Aqua-Secure:

Staccare il tubo flessibile sul lato posteriore dell'apparecchio, estrarre il filtro con una pinza e pulirlo.

6. Collegare il tubo flessibile e controllarne la tenuta.

Cosa fare se ...

● Vi è una perdita d'acqua	– Fissare correttamente / sostituire il tubo flessibile di scarico. – Stringere il raccordo a vite del tubo flessibile di alimentazione.
● Non vi è alimentazione d'acqua. Il detersivo è rimasto nel cassetto.	– Non è stato selezionato il tasto Start (Avvio) ? – È stato aperto il rubinetto dell'acqua? – Il filtro potrebbe essere otturato? Pulire il filtro → <i>pagina 10</i> . – Tubo flessibile di alimentazione piegato o schiacciato?
● L'oblò di carico non si apre.	– È attiva la funzione di sicurezza. Attendere circa 2 minuti. – È stato selezionato il tasto Esclusione centrifuga finale (senza centrifuga finale)? → <i>pagina 1,5</i> .
● Il programma non si avvia.	– È stato selezionato il tasto Start(Avvio) ? – L'oblò è chiuso?
● L'acqua di lavaggio non viene scaricata.	– Pulire la pompa di scarico dell'acqua → <i>pagina 10</i> . – Pulire il tubo rigido di scarico e/o il tubo flessibile di scarico. – È stato selezionato il tasto Esclusione centrifuga finale (senza centrifuga finale)? → <i>pagina 1,5</i> .
● Nel cestello non si vede acqua.	– Nessun errore - l'acqua è al di sotto della zona visibile.
● Risultato di centrifugazione insoddisfacente. Bucato bagnato/troppo umido.	– Nessun errore - il sistema di controllo antisbilanciamento ha interrotto la centrifuga a causa di una distribuzione della biancheria irregolare. Distribuire capi di biancheria grandi e piccoli nel cestello. – È stata selezionata una velocità di rotazione troppo bassa? → <i>pagina 5</i> .
● Avviamento ripetuto della centrifuga.	– Nessun errore - il sistema di controllo antisbilanciamento compensa lo squilibrio.
● Acqua residua nello scomparto per gli additivi.	– Nessun errore - l'azione dell'additivo non viene compromessa. – Se necessario pulire l'inserto → <i>pagina 9</i> .
● Formazione di odore nella lavatrice.	– Eseguire il programma Cotone 90 °C senza biancheria, utilizzando il detersivo.
● Esce schiuma dal cassetto detersivo.	– È stato utilizzato troppo detersivo? Se dal cassetto detersivo esce schiuma: diluire 1 cucchiaino da tavola di ammorbidente in 1/2 litro d'acqua e versarlo nello scomparto II (<i>Non per tessuti outdoor o piumini!</i>). – Nel ciclo di lavaggio successivo ridurre il dosaggio del detersivo.
● Forte emissione di rumori, vibrazioni e "spostamento" durante la centrifuga.	– I piedini dell'apparecchio sono fissati bene? Fissare bene i piedini dell'apparecchio → <i>Istruzioni per l'installazione</i> . – I fermi di trasporto sono stati rimossi? Rimuovere i fermi di trasporto → <i>Istruzioni per l'installazione</i> .
● Non funzionano le spie luminose durante l'attività dell'apparecchio.	– Interruzione dell'alimentazione elettrica? – È scattato il dispositivo di sicurezza? Inserire/sostituire il dispositivo di sicurezza. – Se l'anomalia si ripete, rivolgersi al servizio assistenza clienti.
● Svolgimento del programma più lungo del solito.	– Nessun errore - il sistema di controllo antisbilanciamento compensa lo squilibrio distribuendo ripetutamente la biancheria. – Nessun errore - sistema di controllo schiuma attivo - aggiunta di un ciclo di risciacquo.
● Residui di detersivo sulla biancheria.	– Alcuni detersivi senza fosfati contengono residui insolubili in acqua. – Selezionare Risciacquo oppure spazzolare la biancheria dopo il lavaggio.

Se non si riesce a eliminare autonomamente l'inconveniente (accensione/spengimento) oppure se è necessaria una riparazione:
– Impostare il selettore programmi su **Spento** e togliere la spina dalla presa.
– Chiudere il rubinetto dell'acqua e rivolgersi al servizio di assistenza clienti → *Istruzioni per l'installazione*.



Questa lavatrice

Congratulazioni - Avete scelto un elettrodomestico moderno, di alto pregio qualitativo della marca Bosch. La lavatrice si contraddistingue per un consumo ridotto di energia e di acqua. Ogni macchina che esce dal nostro stabilimento viene controllata minuziosamente per accertarne l'efficienza e le condizioni perfette.

Ulteriori informazioni: www.bosch-home.com

È possibile trovare i contatti del servizio di assistenza tecnica più vicino nell'elenco del servizio di assistenza tecnica oppure qui di seguito (a seconda del modello).

- IT 800-829120 Linea verde
- CH 0848 840 040

Smaltimento nel rispetto dell'ambiente



Smaltire l'imballaggio nel rispetto dell'ambiente. Questo apparecchio è contrassegnato in conformità alla direttiva europea 2002/96/CE sui rifiuti di apparecchiature elettriche ed elettroniche (Waste electrical and electronic equipment - WEEE). Questa direttiva stabilisce un quadro valido a livello europeo per il ritiro e il riciclaggio dei rifiuti di apparecchiature elettroniche.

Indice

Pagina

Utilizzo corretto.....	1
Programmi.....	1
Impostare e adattare il programma	3
Lavaggio	3/4
Dopo il lavaggio	4
Impostazioni individuali	5/6
Avvertenze importanti	6
Guida rapida dei programmi	7
Avvertenze di sicurezza	8
Valori di consumo.....	8
Prima del primo lavaggio/Cura	9
Avvertenze sulle spie luminose	9
Manutenzione	10
Cosa fare se	11



Tutela dell'ambiente / Indicazioni per il risparmio

- Introdurre la quantità massima di biancheria consentita per ciascun programma.
- Lavare senza prelavaggio la biancheria normalmente sporca.
- Invece del programma **Cotone 90 °C**, selezionare il programma **Cotone 60 °C Eco**. Si ottiene lo stesso livello di pulizia con consumo di energia notevolmente ridotto.
- Dosare il detersivo secondo le indicazioni del produttore e la durezza dell'acqua.
- Se dopo il lavaggio si asciuga il bucato nell'asciugatrice, selezionare la velocità di centrifuga in base alle istruzioni del produttore dell'asciugatrice.

Utilizzo corretto

- esclusivamente per uso domestico,
- per il lavaggio di tessuti lavabili in lavatrice e lana lavabile a mano in acqua e detersivo,
- per l'impiego con acqua potabile fredda e comuni detersivi ed additivi commerciali, che sono idonei all'impiego in lavatrici.

La lavabiancheria può essere usata da bambini a partire da 8 anni di età, da persone con ridotte capacità fisiche, sensoriali o mentali e da persone prive di esperienza o competenza, se **sono sorvegliati** o **sono stati istruiti** da una persona responsabile.



- Osservare le istruzioni di sicurezza a Pagina 8!
- Non lasciare bambini privi di sorveglianza nei pressi della lavabiancheria!
- Vietare ai bambini il gioco con l'apparecchio!
- Vietare ai bambini senza sorveglianza i lavori di lavaggio e di manutenzione!
- Tenere lontani dalla lavabiancheria gli animali domestici!



Mettere in funzione la lavatrice solo dopo aver letto queste istruzioni e le istruzioni per l'installazione allegate.

Preparazione



Installazione a regola d'arte secondo il manuale per l'installazione allegato.



Controllare la macchina

- Non mettere mai in funzione una macchina danneggiata.
- Informare il servizio assistenza clienti.



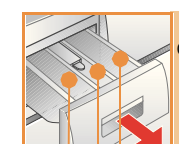
Inserire la spina di alimentazione



Solo con le mani asciutte. Afferrare solo la spina.



Aprire il rubinetto dell'acqua



Scoperto II: Detersivo per il ciclo di lavaggio principale, addolcitore, candeggiante, sale smacchiante

Scoperto ☼: ammorbidente, amido

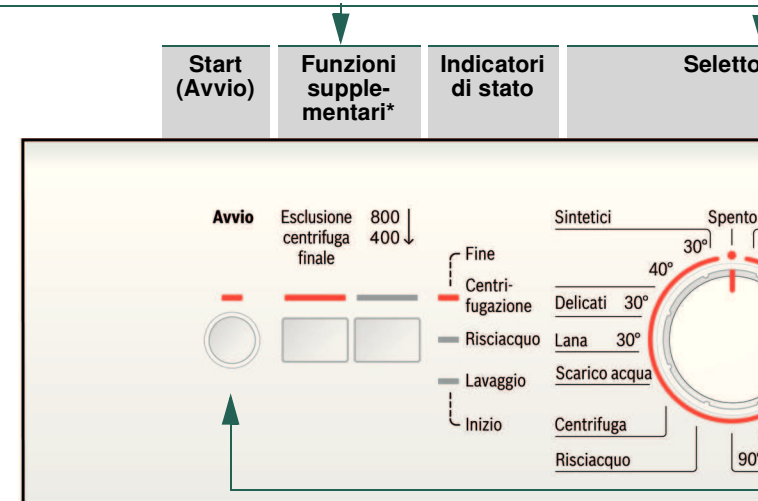
Scoperto I: detersivo per prelavaggio

(*Velocità di centrifuga a seconda del modello)

Programmi

Guida dettagliata dei programmi → pagina 7.

Cotone	Tessuti resistenti
Cotone Eco	Tessuti resistenti
Cotone/Colorati + Prelavaggio	Tessuti resistenti, prelavaggio a 30 °C
Risciacquo	con successiva centrifuga
Centrifuga	biancheria lavata a mano
Scarico acqua	dell'acqua di risciacquo durante (Esclusione centrifuga finale=senza centrifuga finale)
Lana	Lana lavabile a mano e in lavatrice
Delicati	Tessuti lavabili delicati
Sintetici	Tessuti sintetici



Prima del primo lavaggio
eseguire un ciclo di lavaggio senza biancheria → pagina 9.

Suddividere e introdurre la biancheria

Osservare le istruzioni del produttore sul trattamento dei tessuti, secondo le indicazioni riportate sulle etichette dei capi, e secondo il tipo di tessuto, il colore, il grado di sporco e la temperatura. Non superare il carico massimo → pagina 7.

Osservare le avvertenze importanti → pagina 6.
Introdurre capi di biancheria grandi e piccoli.
Chiudere l'oblò di carico. Accertarsi che i capi non restino intrappolati tra l'oblò di carico e la guarnizione in gomma.

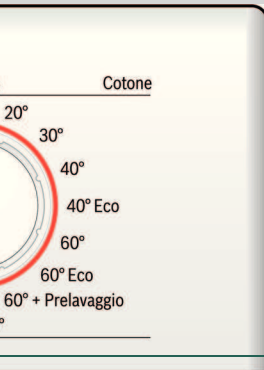
Introdurre detersivo e additivi

Dosare secondo:
quantità di biancheria, grado di sporco, durezza dell'acqua (dati disponibili presso il proprio ente di approvvigionamento idrico) e indicazioni del produttore.
Introdurre il detersivo liquido nel relativo dosatore e mettere questo nel cestello.

i Diluire con acqua l'ammorbidente e l'appretto densi per evitare l'otturazione del sifone.

Impostare e adattare il programma

Selezionare programmi



Selettore programmi per l'accensione e lo spegnimento della macchina e la selezione del programma. Ruotabile in entrambe le direzioni.

i Funzioni supplementari → Impostazioni individuali, pagina 5.

Selezionare Start (Avvio)

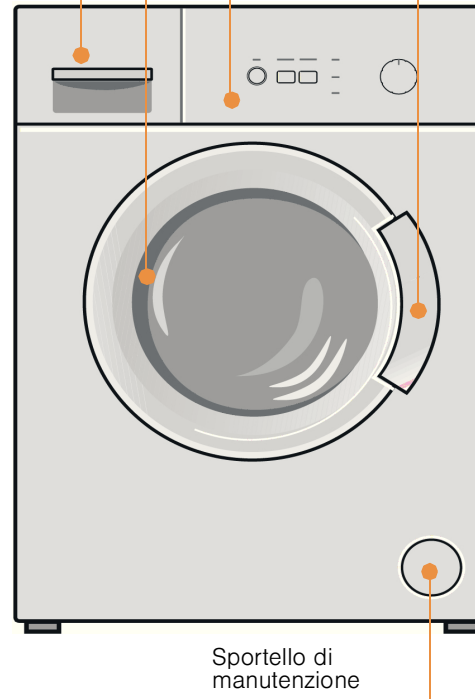
Lavaggio

Cassetto detersivo con scomparti I, II, ☼

Cestello

Pannello comandi

Obblò di caricamento



Sportello di manutenzione

2

Lavaggio



Estrarre la biancheria

Aprire l'oblò di carico ed estrarre la biancheria. Se il tasto Esclusione centrifuga finale (senza centrifuga finale) è attivo: Impostare il selettore programmi su **Scarico acqua** oppure selezionare una velocità di centrifuga. Selezionare **Start (Avvio)**.



- Rimuovere eventuali corpi estranei
- Pericolo di ruggine.
- Lasciare il cassetto detersivo e l'oblò di carico aperti in modo che l'acqua residua si possa asciugare.



Chiudere il rubinetto dell'acqua

Per modelli Aqua-Stop non è necessario → Avvertenze Istruzioni per l'installazione, pagina 7.



Spegnimento

Impostare il selettore programmi su **Spento**.

Fine del programma quando...

... la spia **Centrifugazione - Fine** lampeggia.

Interruzione del programma

- Nei programmi ad alte temperature:
- fare raffreddare la biancheria: selezionare **Risciacquo**.
 - Selezionare **Start (Avvio)**.
- Nei programmi a basse temperature:
- Selezionare **Centrifuga** oppure **Scarico acqua**.
 - Selezionare **Start (Avvio)**.

Cambiare il programma, quando ...

- ... per errore è stato selezionato un programma sbagliato:
- selezionare di nuovo il programma.
 - Selezionare **Start (Avvio)**. Il nuovo programma parte dall'inizio.

Impostazioni individuali

Funzioni supplementari → vedi anche Guida rapida dei programmi, *pagina 7*.

800 -> 400 riduzione della velocità di centrifuga (*valori a seconda del modello*).

Esclusione centrifuga i capi restano immersi nell'acqua dell'ultimo risciacquo.
finale

Start (Avvio)

Per avviare il programma.



Avvertenze importanti



Proteggere la biancheria e la macchina

- Per il dosaggio di tutti i detersivi, additivi e detersigenti osservare attentamente le indicazioni del produttore.
- Svuotare le tasche.
- Fare attenzione alle parti in metallo (graffette ecc.).
- Lavare i capi delicati in una retina/sacchetto (calze, tende, reggiseni con rinforzi).
- Chiudere le chiusure lampo, abbottonare le federe.
- Spazzolare la sabbia dalle tasche e dai risvolti.
- Rimuovere le rotelline dalle tende oppure avvolgerle in una retina/sacchetto.



Biancheria con grado di sporco non uniforme

Lavare i capi nuovi a parte.

leggero



Non selezionare il prelavaggio.

Se necessario, trattare preventivamente le macchie. Selezionare **Cotone 60 °C Eco**

intenso

Introdurre meno biancheria. Selezionare **Cotone 60 °C + Prelavaggio**



Inamidare

La biancheria non deve essere stata trattata con ammorbidente.

È possibile inamidare la biancheria in tutti i programmi di lavaggio con amido liquido. Introdurre l'amido nello scomparto dell'ammorbidente ☼ (da pulire prima se necessario) secondo le indicazioni del produttore.



Tingere / Decolorare

Tingere solo in quantità conformi all'uso domestico. Il sale può attaccare l'acciaio inossidabile! Rispettare le indicazioni del produttore del colorante! **Non** decolorare la biancheria nella lavatrice!

Programmi	°C	max.	Tipo di biancheria	Funzioni supplementari; Avvertenze
Cotone	20, 30, 40, 60, 90 °C			
Eco	40, 60 °C	5,5 kg	Tessuti resistenti, tessuti lavabili a 90° in cotone o lino	800->400, Esclusione centrifuga finale
+ Prelavaggio	60 °C			
Sintetici	30, 40 °C	2,5 kg	Tessuti di facile manutenzione in cotone, lino, fibre sintetiche o miste	800->400, Esclusione centrifuga finale
Delicati	30 °C		per tessuti delicati lavabili, ad es. in seta, satin, fibre sintetiche o miste (ad es. tende)	800->400, Esclusione centrifuga finale; nessuna centrifuga tra un risciacquo e l'altro
Lana	30 °C	2 kg	Tessuti in lana o misto lana lavabili a mano o in lavatrice	programma di lavaggio particolarmente delicato, per evitare il restringimento dei capi, con pause più lunghe durante il programma (i tessuti restano in ammollo nell'acqua di lavaggio)

Risciacquo, Centrifuga, Scarico acqua

Programmi supplementari

I Per i programmi senza prelavaggio introdurre il detersivo nello scomparto II, per i programmi con prelavaggio distribuire il detersivo negli scomparti I e II.

9203 / 9000730946

WAB16060II

Robert Bosch Hausgeräte GmbH
Carl-Wery-Str. 34
81739 München / Deutschland



Avvertenze di sicurezza

- Leggere e seguire le istruzioni per l'uso e l'installazione, nonché tutte le ulteriori informazioni relative alla lavatrice.
- Conservare la documentazione per l'uso futuro.

Pericolo di scossa elettrica! - Afferrare solo la spina di alimentazione, non tirare mai il cavo.
- Non inserire/estrarre mai la spina con le mani bagnate.

Pericolo di morte! Per apparecchi dismessi:
- Togliere la spina dalla presa.
- Troncare il cavo di alimentazione ed eliminarlo con la spina.
- Distruggere la chiusura dell'oblò di carico per evitare che i bambini possano rimanere chiusi all'interno della lavatrice a rischio della vita.

Pericolo di asfissia! - Tenere imballaggi, fogli di plastica ed elementi di imballaggio fuori dalla portata dei bambini.

Pericolo d'intossicazione! - Tenere i detersivi e gli additivi fuori della portata dei bambini.

Pericolo di esplosione! - I capi di biancheria preventivamente trattati con detersivi contenenti solventi, ad esempio smacchiatori/benzina, dopo l'introduzione possono causare esplosioni. Questi capi devono essere prima risciacquati accuratamente a mano.

Pericolo di ferite!

- L'oblò di carico può surriscaldarsi.
- Attenzione: quando la pompa scarica, l'acqua di lavaggio è molto calda.
- Non salire sulla lavatrice.
- Non utilizzare l'oblò di carico aperto come appoggio.
- Non introdurre le mani nel cestello se questo è ancora in rotazione.
- Fare attenzione se si apre il cassetto detersivo durante il funzionamento!

Valori di consumo

Programma	Carico	Energia elettrica***	Acqua***	Durata del programma***
Cotone 20 °C	5,5 kg	0.25 kWh	57 l	1h 3/4
Cotone 30 °C	5,5 kg	0.40 kWh	57 l	1h 3/4
Cotone 40 °C*	5,5 kg	0.75 kWh	57 l	1h 3/4
Cotone 60 °C	5,5 kg	1.20 kWh	57 l	2h
Cotone 90 °C	5,5 kg	2.00 kWh	64 l	2h
Sintetici 40 °C*	2,5 kg	0.60 kWh	50 l	1h 1/2
Delicati 30 °C	2 kg	0.30 kWh	55 l	1h
Lana 30 °C	2 kg	0.20 kWh	30 l	1h

* Impostazione di programma per test in conformità alla norma vigente EN60456.
Avvertenza per test comparativi: per provare i programmi test, lavare la quantità di carico indicata con la velocità di centrifuga massima.

Programma	Carico	Consumo di energia annuo	Consumo di acqua annuo
Cotone Eco 40°/ 60 °C**	5,5/2,75 kg	182 kWh	8800 l

** Impostazione di programma per test ed etichettatura energetica in conformità alla direttiva 60456 Ed.5 CE con acqua fredda (15 °C).

*** I valori si discostano da quelli indicati a seconda della pressione, della durezza e della temperatura dell'acqua in ingresso; della temperatura ambiente, del tipo, della quantità e del grado di sporco della biancheria; del detersivo utilizzato; delle oscillazioni della tensione di rete e delle funzioni supplementari selezionate.

Prima del primo lavaggio

- i** Non introdurre biancheria! Aprire il rubinetto dell'acqua. Versare nello scomparto **II**:
- ca. 1 litro di acqua
 - detersivo (dosare secondo le indicazioni del produttore per capi poco sporchi e secondo il grado di durezza dell'acqua)
- Impostare il selettore programmi su **Sintetici 60 °C** e selezionare **Start (Avvio)**. Al termine del programma, impostare il selettore programmi su **Spento**.

Cura



- **Pericolo di scossa elettrica!** Togliere la spina dalla presa.
- **Pericolo di esplosione!** Non utilizzare solventi.

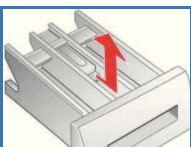
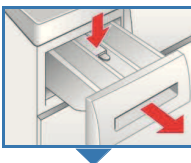
i Struttura esterna della macchina, pannello comandi

- Rimuovere con solerzia i residui di detersivo.
- Strofinare con un panno morbido e umido.
- È vietato l'utilizzo di idropultrici.

i Pulire il cassetto detersivo ...

... se sono presenti residui di detersivo o di ammorbidente.

1. Tirare in fuori, premere verso il basso l'inserto, estrarre completamente il cassetto.
2. Per estrarre l'inserto: spingere l'inserto con il dito dal basso verso l'alto.
3. Lavare la vaschetta detersivo e l'inserto con acqua e una spazzola e asciugarli.
4. Reinserire l'inserto fino all'arresto (inserire il cilindro sulla spina guida).
5. Inserire il cassetto detersivo.



- i** Lasciare il cassetto detersivo aperto in modo che l'acqua residua si possa asciugare.

i Cestello

Lasciare l'oblò di carico aperto per fare asciugare il cestello. Macchie di ruggine - utilizzare un detergente senza cloro, non utilizzare lana d'acciaio.

i Decalcificazione *Non lasciare biancheria nella macchina!*

Non è necessaria se il detersivo viene dosato correttamente. Se necessaria, procedere secondo le istruzioni del produttore del decalcificante. Idonei prodotti anticalcare possono essere acquistati attraverso il nostro sito Internet o tramite il servizio assistenza clienti. → Pagina 1.

Avvertenze sulle spie luminose

Le spie luminose degli indicatori di stato lampeggiano:

Lavaggio e Risciacquo	Chiudere correttamente l'oblò di carico; possibile biancheria impigliata.
Lavaggio e Centrifugazione	<ul style="list-style-type: none">- Aprire completamente il rubinetto dell'acqua.- Tubo flessibile di alimentazione piegato/ schiacciato.- Pressione dell'acqua insufficiente: pulire il filtro → pagina 10.
Risciacquo e Centrifugazione	<ul style="list-style-type: none">- Pompa della soluzione di lavaggio ostruita; pulire la pompa → pagina 10.- Tubo flessibile di scarico/Tubo rigido di scarico ostruiti; pulire il tubo flessibile di scarico in corrispondenza del sifone → pagina 10.

Manutenzione

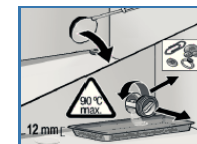


- **Pericolo di scottature!** Fare raffreddare l'acqua di lavaggio!
- Chiudere il rubinetto dell'acqua!

i Pompa di scarico acqua

Impostare il selettore programmi su **Spento**, togliere la spina dalla presa.

1. Aprire e rimuovere lo sportello di manutenzione aiutandosi con un cacciavite.
2. Svitare con attenzione il coperchio della pompa (acqua residua).
3. Pulire l'interno, la filettatura del coperchio della pompa e il corpo della pompa (l'elica della pompa di scarico dell'acqua deve poter girare liberamente).
4. Inserire nuovamente e riavvitare il coperchio della pompa.
5. Inserire e chiudere lo sportello di manutenzione.

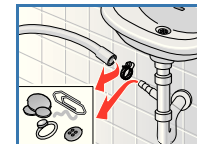


Per evitare che durante il lavaggio successivo il detersivo scorra nello scarico senza essere utilizzato: versare 1 litro d'acqua nello scomparto **II** e avviare il programma **Scarico acqua**.

i Tubo flessibile di scarico in corrispondenza del sifone

Impostare il selettore programmi su **Spento**, togliere la spina dalla presa.

1. Allentare le fascette, sfilare con cautela il tubo flessibile di scarico (acqua residua).
2. Pulire il tubo flessibile di scarico e il manicotto del sifone.
3. Infilare nuovamente il tubo flessibile di scarico e assicurare il raccordo con la fascetta.

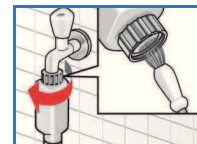


i Filtro nel raccordo di carico acqua

- Pericolo di scossa elettrica!**
Non immergere nell'acqua il dispositivo di sicurezza Aqua-Stop (contiene una valvola elettrica).

Eliminare la pressione dell'acqua nel tubo flessibile di alimentazione:

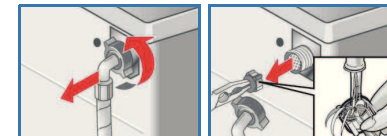
1. Chiudere il rubinetto dell'acqua!
2. Selezionare un programma qualsiasi (tranne **Centrifuga, Scarico acqua**).
3. Selezionare **Start (Avvio)**. Fare eseguire il programma per ca. 40 secondi.
4. Impostare il selettore programmi su **Spento**. Togliere la spina dalla presa.
5. Pulizia del filtro:
Staccare il tubo flessibile dal rubinetto dell'acqua. Pulire il filtro con uno spazzolino.



e/o per modelli Standard e Aqua-Secure:

Staccare il tubo flessibile sul lato posteriore dell'apparecchio, estrarre il filtro con una pinza e pulirlo.

6. Collegare il tubo flessibile e controllarne la tenuta.



Cosa fare se ...

● Vi è una perdita d'acqua	<ul style="list-style-type: none"> - Fissare correttamente / sostituire il tubo flessibile di scarico. - Stringere il raccordo a vite del tubo flessibile di alimentazione.
● Non vi è alimentazione d'acqua. Il detersivo è rimasto nel cassetto.	<ul style="list-style-type: none"> - Non è stato selezionato il tasto Start (Avvio)? - È stato aperto il rubinetto dell'acqua? - Il filtro potrebbe essere otturato? Pulire il filtro → <i>pagina 10</i>. - Tubo flessibile di alimentazione piegato o schiacciato?
● L'oblò di carico non si apre.	<ul style="list-style-type: none"> - È attiva la funzione di sicurezza. Attendere circa 2 minuti. - È stato selezionato il tasto Esclusione centrifuga finale (senza centrifuga finale)? → <i>pagina 1,5</i>.
● Il programma non si avvia.	<ul style="list-style-type: none"> - È stato selezionato il tasto Start(Avvio)? - L'oblò è chiuso?
● L'acqua di lavaggio non viene scaricata.	<ul style="list-style-type: none"> - Pulire la pompa di scarico dell'acqua → <i>pagina 10</i>. - Pulire il tubo rigido di scarico e/o il tubo flessibile di scarico. - È stato selezionato il tasto Esclusione centrifuga finale (senza centrifuga finale)? → <i>pagina 1,5</i>.
● Nel cestello non si vede acqua.	<ul style="list-style-type: none"> - Nessun errore - l'acqua è al di sotto della zona visibile.
● Risultato di centrifugazione insoddisfacente. Bucato bagnato/troppo umido.	<ul style="list-style-type: none"> - Nessun errore - il sistema di controllo antisbilanciamento ha interrotto la centrifuga a causa di una distribuzione della biancheria irregolare. - Distribuire capi di biancheria grandi e piccoli nel cestello. - È stata selezionata una velocità di rotazione troppo bassa? → <i>pagina 5</i>.
● Avviamento ripetuto della centrifuga.	<ul style="list-style-type: none"> - Nessun errore - il sistema di controllo antisbilanciamento compensa lo squilibrio.
● Acqua residua nello scomparto per gli additivi.	<ul style="list-style-type: none"> - Nessun errore - l'azione dell'additivo non viene compromessa. - Se necessario pulire l'insero → <i>pagina 9</i>.
● Formazione di odore nella lavatrice.	<ul style="list-style-type: none"> - Eseguire il programma Cotone 90 °C senza biancheria, utilizzando il detersivo.
● Esce schiuma dal cassetto detersivo.	<ul style="list-style-type: none"> - È stato utilizzato troppo detersivo? Se dal cassetto detersivo esce schiuma: diluire 1 cucchiaino da tavola di ammorbidente in ½ litro d'acqua e versarlo nello scomparto II (<i>Non per tessuti outdoor o piumini!</i>). - Nel ciclo di lavaggio successivo ridurre il dosaggio del detersivo.
● Forte emissione di rumori, vibrazioni e "spostamento" durante la centrifuga.	<ul style="list-style-type: none"> - I piedini dell'apparecchio sono fissati bene? Fissare bene i piedini dell'apparecchio → <i>Istruzioni per l'installazione</i>. - I fermi di trasporto sono stati rimossi? Rimuovere i fermi di trasporto → <i>Istruzioni per l'installazione</i>.
● Non funzionano le spie luminose durante l'attività dell'apparecchio.	<ul style="list-style-type: none"> - Interruzione dell'alimentazione elettrica? - È scattato il dispositivo di sicurezza? Inserire/sostituire il dispositivo di sicurezza. - Se l'anomalia si ripete, rivolgersi al servizio assistenza clienti.
● Svolgimento del programma più lungo del solito.	<ul style="list-style-type: none"> - Nessun errore - il sistema di controllo antisbilanciamento compensa lo squilibrio distribuendo ripetutamente la biancheria. - Nessun errore - sistema di controllo schiuma attivo - aggiunta di un ciclo di risciacquo.
● Residui di detersivo sulla biancheria.	<ul style="list-style-type: none"> - Alcuni detersivi senza fosfati contengono residui insolubili in acqua. - Selezionare Risciacquo oppure spazzolare la biancheria dopo il lavaggio.

Se non si riesce a eliminare autonomamente l'inconveniente (accensione/spegnimento) oppure se è necessaria una riparazione:

- Impostare il selettore programmi su **Spento** e togliere la spina dalla presa.
- Chiudere il rubinetto dell'acqua e rivolgersi al servizio di assistenza clienti → *Istruzioni per l'installazione*.



it Istruzioni per l'uso