

Questa lavatrice

Congratulazioni - Avete scelto un elettrodomestico moderno, di alto pregio qualitativo della marca Bosch. La lavatrice si contraddistingue per un consumo ridotto di energia e di acqua. Ogni macchina che esce dal nostro stabilimento viene controllata minuziosamente per accertarne l'efficienza e le condizioni perfette.

Ulteriori informazioni: www.bosch-home.com

I dati relativi al servizio di assistenza clienti più vicino si trovano qui o nell'elenco del servizio di assistenza clienti (a seconda del modello).
I 800-829120 (Linea verde)
CH 0848 840 040

Smaltimento nel rispetto dell'ambiente

Smaltire l'imballaggio in rispetto dell'ambiente. Questo apparecchio è contrassegnato in conformità alla direttiva europea 2002/96/CE sui rifiuti di apparecchiature elettriche ed elettroniche (Waste electrical and electronic equipment - WEEE). Questa direttiva stabilisce un quadro valido a livello europeo per il ritiro e il riciclaggio dei rifiuti di apparecchiature elettroniche.

Indice

	Pagina
■ Uso conforme alle norme	1
■ Programmi	1
■ Impostare e adattare il programma	3
■ Lavaggio	3/4
■ Dopo il lavaggio	4
■ Impostazioni individuali	5/6
■ Avvertenze importanti	6
■ Guida rapida dei programmi	7
■ Avvertenze di sicurezza	8
■ Valori di consumo	8
■ Cura	9
■ Indicazioni nel display	9
■ Manutenzione	10
■ Cosa fare se ...	11

Tutela dell'ambiente / Indicazioni per il risparmio

- Introdurre la quantità massima di biancheria consentita per ciascun programma.
- Lavare senza prelavaggio la biancheria normalmente sporca.
- Invece del programma **Koch/Bunt (Cotone/Colorati) 90 °C** selezionare il programma **Koch/Bunt (Cotone/Colorati) Eco 60 °C**. Si ottiene lo stesso livello di pulizia con consumo di energia notevolmente ridotto.
- Dosare il detersivo secondo le indicazioni del produttore e la durezza dell'acqua.
- Se dopo il lavaggio si asciuga il bucato nell'asciugatrice, selezionare la velocità di centrifuga in base alle istruzioni del produttore dell'asciugatrice.

Uso conforme alle norme

- esclusivamente per l'utilizzo in ambito domestico,
- per il lavaggio di tessuti lavabili in lavatrice e di lana lavabile a mano in acqua e detersivo,
- per l'impiego con acqua potabile fredda e detersivi e additivi normalmente in commercio, che siano idonei per l'uso in lavatrice.

- ⚠ Osservare le avvertenze di sicurezza a pagina 8!
- ⚠ Non lasciare i bambini nei pressi della lavatrice senza sorveglianza.
- ⚠ I bambini e le persone non opportunamente addestrate non possono utilizzare la lavatrice!
- ⚠ Tenere gli animali domestici lontani dalla lavatrice.

Mettere in funzione la lavatrice solo dopo aver letto queste istruzioni e le istruzioni per l'installazione allegate.

Preparazione



Installazione a regola d'arte secondo il manuale per l'installazione allegato.

Controllare la macchina

- Non mettere mai in funzione una macchina danneggiata.
- Informare il servizio assistenza clienti.

Inserire la spina di alimentazione

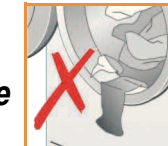
- ⚠ Solo con le mani asciutte. Afferrare solo la spina.

Aprire il rubinetto dell'acqua

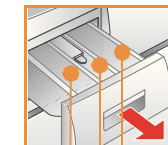


Suddividere e introdurre la biancheria

Osservare le istruzioni del produttore sul trattamento dei tessuti, secondo le indicazioni riportate sulle etichette dei capi, e secondo il tipo di tessuto, il colore, il grado di sporcizia e la temperatura. Non superare il carico massimo → pagina 7.



Osservare le avvertenze importanti → pagina 6. Introdurre capi di biancheria grandi e piccoli. Accertarsi che i capi non restino intrappolati tra l'oblò di carico e la guarnizione in gomma.



Introdurre detersivo e additivi

Dosare secondo: quantità di biancheria, grado di sporcizia, durezza dell'acqua (dati disponibili presso il proprio ente di approvvigionamento idrico) e indicazioni del produttore. Introdurre il detersivo liquido nel relativo dosatore e mettere questo nel cestello.

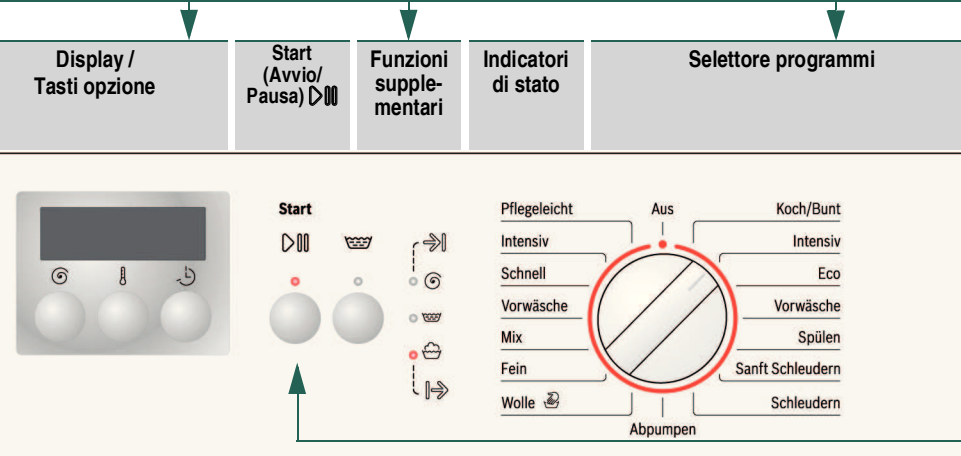
Scoperto II: Detersivo per il ciclo di lavaggio principale, addolcitore, candeggiante, sale smacchiante

Scoperto III: ammorbidente, amido

Scoperto I: detersivo per prelavaggio

i Diluire con acqua l'ammorbidente e l'appretto densi per evitare l'otturazione del sifone.

Impostare ** e adattare il programma



----	⊙	Selezionare la velocità di centrifuga (* a seconda del modello) oppure ---- (senza centrifuga finale, la biancheria resta immersa nell'acqua dell'ultimo risciacquo)
1400*		
cold - 90	⊖	Selezionare la temperatura
1 - 24h	⌚	Fine del programma tra...
→		Sicurezza bambini → pagina 5

i Selettore programmi per l'accensione e lo spegnimento della macchina e la selezione del programma. Ruotabile in entrambe le direzioni.

i **Quando nel display lampeggia il simbolo →, la sicurezza bambini è attiva → disattivarla, pagina 5.

Funzioni supplementari e tasti opzione → Impostazioni individuali, pagina 5.

i In caso di pressione prolungata dei tasti opzione, si ha lo scorrimento automatico delle opzioni di impostazione!

Selezionare Start (Avvio/Pausa) D

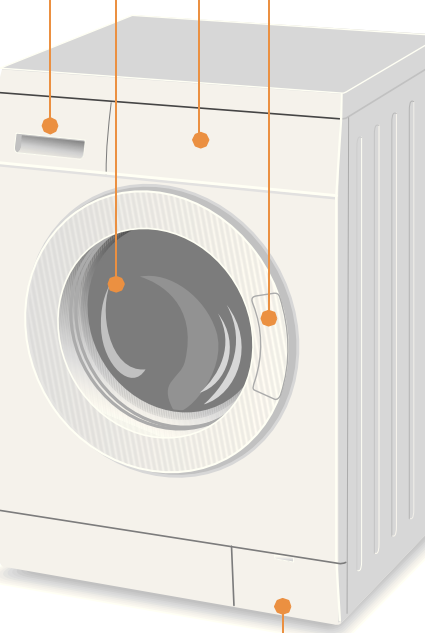
Lavaggio

Cassetto detersivo con scomparti I, II, ⌘

Cestello

Pannello comandi

Obblò di carico



Sportello di manutenzione

Lavaggio

Estrarre la biancheria

Aprire l'oblò di carico ed estrarre la biancheria. Nel caso l'opzione ---- (senza centrifuga finale) sia attiva: Impostare il selettore programmi su **Abpumpen (Scarico acqua)** oppure selezionare una velocità di centrifuga. Selezionare **Start (Avvio/Pausa) D**.

- Rimuovere eventuali corpi estranei
- Pericolo di ruggine.
- Lasciare il cassetto detersivo e l'oblò di carico aperti in modo che l'acqua residua si possa asciugare.

Chiudere il rubinetto dell'acqua

Per modelli Aqua-Stop non è necessario → Avvertenze Istruzioni per l'installazione.

Spegnimento

Impostare il selettore programmi su **Aus (Spento)**

Fine del programma quando...

... l'indicatore di stato **Schleudern (Centrifuga)** lampeggia e compare **End (Fine)** sul display.

Interruzione del programma

- Nei programmi ad alte temperature:
- fare raffreddare la biancheria: selezionare **Spülen/Schleudern (Risciacquo/Centrifuga)**.
 - Selezionare **Start (Avvio/Pausa) D**.
- Nei programmi a basse temperature:
- Selezionare **Spülen/Schleudern (Risciacquo/Centrifuga)** (disattivare il tasto **Spülen Plus (Risciacquo plus)**) oppure **Abpumpen (Scarico acqua)**.
 - Selezionare **Start (Avvio/Pausa) D**.

Cambiare il programma, quando ...

- ... per errore è stato selezionato un programma sbagliato:
- selezionare di nuovo il programma.
 - Selezionare **Start (Avvio/Pausa) D**. Il nuovo programma parte dall'inizio.

Impostazioni individuali

Tasti opzione

Prima e durante lo svolgimento del programma selezionato è possibile modificare la velocità di centrifuga e la temperatura. L'effetto delle modifiche dipende dall'avanzamento del programma.

⊙ (Velocità di centrifuga)

È possibile modificare la velocità di centrifuga indicata. La velocità di centrifuga massima impostabile dipende dal modello e dal programma selezionato.

⊖ (Temperatura)

È possibile modificare la temperatura di lavaggio indicata. La temperatura di lavaggio massima impostabile dipende dal programma selezionato.

⌚ (Fertig in (Fine tra))

Quando si seleziona un programma viene visualizzata la sua durata. L'avvio del programma può essere rinviato, prima del suo inizio. Il tempo di rinvio può essere impostato a scatti di un'ora, fino a un massimo di 24 ore. Premere ripetutamente il tasto **⌚ (Fine fra)** fino a quando non viene visualizzato il numero di ore desiderato (h=ore). Selezionare **Start (Avvio/Pausa) D**.

⌊ (Risciacquo plus)

Ciclo di risciacquo supplementare. Per le zone in cui l'acqua è molto dolce oppure per migliorare ulteriormente il risultato di risciacquo.

Sicurezza bambini

Per bloccare la lavatrice contro la modifica accidentale delle funzioni impostate. **Sicurezza bambini/Blocco apparecchio EIN/AUS (ON/OFF)**: dopo l'inizio/fine del programma tenere premuto per ca. 5 secondi il tasto Avvio/pausa. Avvertenza: la sicurezza bambini può restare attiva fino al successivo avvio di un programma, anche dopo lo spegnimento della macchina! Quindi, prima dell'avvio del programma occorre disattivare la sicurezza bambini ed eventualmente riattivarla nuovamente dopo l'avvio del programma.

Start (Avvio/Pausa) D

Per avviare o interrompere il programma.

Avvertenze importanti

Proteggere la biancheria e la macchina

- Svuotare le tasche.
- Fare attenzione alle parti in metallo (graffette ecc.).
- Lavare i capi delicati in una retina/sacchetto (calze, tende, reggiseni con rinforzi).
- Chiudere le chiusure lampo, abbottonare le federe.
- Spazzolare la sabbia dalle tasche e dai risvolti.
- Rimuovere le rotelline dalle tende oppure avvolgerle in una retina/sacchetto.

Biancheria non ugualmente sporca

- | | | |
|---------|--|------------------------------------------------------------------------------------------------------------------------------|
| leggero | | Lavare i capi nuovi a parte. Non selezionare il prelavaggio. Se necessario, selezionare il programma SpeedPerfect . |
| intenso | | Se necessario, trattare preventivamente le macchie. Introdurre meno biancheria. Selezionare il programma con il prelavaggio. |

Ammollo

Introdurre il prodotto per ammollo/detersivo nello scomparto II secondo le indicazioni del produttore. Impostare il selettore programmi su **Koch/Bunt (Cotone/Colorati) 30 °C** e selezionare **Start (Avvio/Pausa) D**. Dopo ca. 10 minuti, selezionare **Start (Avvio/Pausa) D** per sospendere il programma. Al termine del tempo di ammollo desiderato, selezionare nuovamente **Start/Pausa (Avvio/Pausa) D** se il programma deve proseguire oppure modificare il programma.

Inamidare

È possibile inamidare la biancheria in tutti i programmi di lavaggio con amido liquido. Introdurre l'amido nello scomparto dell'ammorbidente ⌘ (da pulire prima se necessario) secondo le indicazioni del produttore.

Tingere / Decolorare

Tingere solo in quantità conformi all'uso domestico. Il sale può attaccare l'acciaio inossidabile! Rispettare le indicazioni del produttore del colorante! **Non** decolorare la biancheria nella lavatrice!

Koch/Bunt (Cotone/Colorati)	Intensiv (Intensivo)	cold -90 °C	5,5 kg	Tessuti resistenti, tessuti lavabili a 90° in cotone o lino	Tessuti in cotone o tessuti di facile manutenzione per tessuti delicati lavabili, ad es. in seta, satin, fibre sintetiche o miste (ad es. tende)	Risciacquo plus)
	Eco	cold -90 °C				
Vorwäsche (Prelavaggio)		cold -90 °C	2,5 kg	Tessuti di facile manutenzione in cotone, lino, fibre sintetiche o miste	Tessuti in cotone o tessuti di facile manutenzione per tessuti delicati lavabili, ad es. in seta, satin, fibre sintetiche o miste (ad es. tende)	(Risciacquo plus)
	Pflegeleicht (Sintetici)	cold -60 °C				
Schnell (Rapido)	Intensiv (Intensivo)	cold -60 °C	2 kg	Tessuti in lana o misto lana lavabili a mano o in lavatrice	Spülen (Risciacquo), Schleudern (Centrifuga), Abpumpen (Scarico acqua), Sanft Schleudern (Centrifuga delicata)	(Risciacquo plus); Vorwäsche (Prelavaggio) a 30 °C
	Vorwäsche (Prelavaggio)	cold -40 °C				
Mix (Misto)		cold -60 °C	2 kg	Tessuti in lana o misto lana lavabili a mano o in lavatrice	Spülen (Risciacquo), Schleudern (Centrifuga), Abpumpen (Scarico acqua), Sanft Schleudern (Centrifuga delicata)	(Risciacquo plus); Vorwäsche (Prelavaggio) a 30 °C
	Fein (Delicati)	cold -40 °C				
Wolle (Lana)		cold -40 °C	2 kg	Tessuti in lana o misto lana lavabili a mano o in lavatrice	Spülen (Risciacquo), Schleudern (Centrifuga), Abpumpen (Scarico acqua), Sanft Schleudern (Centrifuga delicata)	(Risciacquo plus); Vorwäsche (Prelavaggio) a 30 °C
		cold -30 °C				

0811 / 9000679767	WAE28222CH	Robert Bosch Hausgeräte GmbH Carl-Wery-Str. 34 81739 Monaco / Germania
-------------------	------------	------------------------------------------------------------------------------

7

Avvertenze di sicurezza

- Leggere e seguire le istruzioni per l'uso e l'installazione, nonché tutte le ulteriori informazioni relative alla lavatrice.
- Conservare la documentazione per l'uso futuro.

Pericolo di scossa elettrica! – Afferrare solo la spina di alimentazione, non tirare mai il cavo.
– Non inserire/estrarre mai la spina con le mani bagnate.

Pericolo di morte!

- Per apparecchi dismessi:
- Togliere la spina dalla presa.
 - Troncare il cavo di alimentazione ed eliminarlo con la spina.
 - Distruggere la chiusura dell'oblò di carico per evitare che i bambini possano rimanere chiusi all'interno della lavatrice a rischio della vita.

Pericolo di asfissia!

- Tenere imballaggi, fogli di plastica ed elementi di imballaggio fuori dalla portata dei bambini.

Pericolo d'intossicazione!

- Tenere i detersivi e gli additivi fuori dalla portata dei bambini.

Pericolo di esplosione!

- I capi di biancheria preventivamente trattati con detersivi contenenti solventi, ad esempio smacchiatori/benzina, dopo l'introduzione possono causare esplosioni. Questi capi devono essere prima risciacquati accuratamente a mano.

Pericolo di ferite!

- L'oblò di carico può riscaldarsi molto.
- Attenzione: quando la pompa scarica, l'acqua di lavaggio è molto calda.
- Non salire sulla lavatrice.
- Non utilizzare l'oblò di carico aperto come appoggio.
- Non introdurre le mani nel cestello se questo è ancora in rotazione.
- Fare attenzione se si apre il cassetto detersivo durante il funzionamento!

Valori di consumo

a seconda del modello

Programma	Carico	Potenza***	Acqua***	Durata del programma***
Koch/Bunt (Cotone/Colorati) 30 °C Intensiv (Intensivo)*	5,5 kg	0,36 kWh	57 l	01:38 h
Koch/Bunt (Cotone/Colorati) 40 °C Intensiv (Intensivo)*	5,5 kg	0,60 kWh	57 l	01:44 h
Koch/Bunt (Cotone/Colorati) 60 °C Intensiv (Intensivo)*	5,5 kg	1,20 kWh	57 l	01:57 h
Koch/Bunt (Cotone/Colorati) 90 °C Intensiv (Intensivo)	5,5 kg	2,00 kWh	64 l	02:00 h
Pflegeleicht (Sintetici) 40 °C Intensiv (Intensivo)*	2,5 kg	0,45 kWh	50 l	01:15 h
Mix (Misto) 30 °C	2,5 kg	0,35 kWh	45 l	00:55 h
Fein (Delicati) 30 °C	2 kg	0,30 kWh	55 l	00:44 h
Wolle (Lana/Pregiati) 30 °C	2 kg	0,20 kWh	35 l	01:01 h

* Impostazione del programma test in conformità alla norma vigente EN60456.
Avvertenza per test comparativi: per provare i programmi test, lavare la quantità di carico indicata con la velocità di centrifuga massima.

Programma	Carico	Consumo di energia	Consumo di acqua annuo
Koch/Bunt (Cotone/Colorati) 40°C**	5,5/2,75 kg	199 kWh	8200 l
Koch/Bunt (Cotone/Colorati) Eco 60 °C **			

** Impostazione di programma per test ed etichettatura energetica in conformità alla direttiva 2010/30/CE con acqua fredda (15 °C).

*** I valori si discostano da quelli indicati a seconda della pressione, della durezza e della temperatura dell'acqua in ingresso; della temperatura ambiente, del tipo, della quantità e del grado di sporcizia della biancheria; del detersivo utilizzato; delle oscillazioni della tensione di rete; delle funzioni supplementari selezionate.

Cura

Prima del primo lavaggio

Non introdurre biancheria. Aprire il rubinetto dell'acqua, versare circa 1 litro d'acqua e poi ½ misurino di detersivo nello scomparto **II**. Impostare il selettore su **Pflegeleicht (Sintetici) 60 °C** e selezionare **Start (Avvio/Pausa)**. Al termine del programma, impostare il selettore programmi su **Aus (Spento)**.

Struttura esterna della macchina, pannello comandi

- Strofinare con un panno morbido, umido.
- Non utilizzare panni, spugnette o detersivi abrasivi (detergenti per acciaio).
- Rimuovere subito i residui di detersivo e detergente.
- Non pulire con getto d'acqua.

Pulire il cassetto detersivo ...

... se sono presenti residui di detersivo o di ammorbidente.

- Tirare in fuori, premere verso il basso l'insero, estrarre completamente il cassetto.
- Per estrarre l'insero: spingere l'insero con il dito dal basso verso l'alto.
- Lavare la vaschetta detersivo e l'insero con acqua e una spazzola e asciugarli.
- Reinserire l'insero fino all'arresto (inserire il cilindro sulla spina guida).
- Inserire il cassetto detersivo.

Laschiare il cassetto detersivo aperto in modo che l'acqua residua si possa asciugare.

Cestello

Laschiare l'oblò di carico aperto per fare asciugare il cestello.
Macchie di ruggine - utilizzare un detergente senza cloro, non utilizzare lana d'acciaio.

Decalcificazione

Non lasciare biancheria nella macchina!

Eseguire la decalcificazione secondo le indicazioni del produttore del decalcificante; se il dosaggio del detersivo è corretto, non è necessaria.

Indicazioni nel display

a seconda del modello

E3	Chiusura correttamente l'oblò di carico; possibile biancheria impigliata.
E5	Aprire completamente il rubinetto dell'acqua, tubo flessibile di alimentazione piegato/schiacciato; Pulire il filtro → pagina 10 , pressione dell'acqua insufficiente.
E6	Pompa di scarico dell'acqua ostruita; Pulire la pompa di scarico dell'acqua → pagina 10 . Tubo flessibile di scarico/Tubo rigido di scarico ostruiti; Pulire il tubo flessibile di scarico in corrispondenza del sifone → pagina 10 .
E2	Guasto al motore. Rivolgersi al servizio di assistenza clienti.

8

Manutenzione

Pompa di scarico acqua

Impostare il selettore programmi su **Aus (Spento)**, togliere la spina dalla presa.

- Aprire e rimuovere lo sportello di manutenzione.

2. Per modelli con tubo flessibile di svuotamento: Togliere il tubo flessibile di svuotamento dal supporto ed estrarlo dall'involucro. Collocare al di sotto un recipiente.
Rimuovere il tappo di chiusura, fare scorrere l'acqua di lavaggio.
Riapplicare premendo il tappo di chiusura e rimettere il tubo flessibile sul supporto.

2* Per modelli senza tubo flessibile di svuotamento: Svitare con attenzione il coperchio della pompa fino a quando l'acqua di lavaggio non inizia a fuoriuscire. Quando lo sportello di manutenzione è mezzo pieno, riavvitare il coperchio della pompa e svuotare lo sportello. Ripetere le varie fasi fino a quando l'acqua di lavaggio non è fuoriuscita completamente.

3. Svitare con attenzione il coperchio della pompa (acqua residua)
4. Pulire l'interno, la filettatura del coperchio della pompa e il corpo della pompa (l'elica della pompa di scarico dell'acqua deve poter girare liberamente).

- Inserire nuovamente e riavvitare il coperchio della pompa.
- Inserire e chiudere lo sportello di manutenzione

per evitare che durante il lavaggio successivo il detersivo scorra nello scarico senza essere utilizzato.
Versare 1 litro d'acqua nello scomparto **II** e avviare il programma **Abpumpen (Scarico acqua)**.

Tubo flessibile di scarico in corrispondenza del sifone

Impostare il selettore programmi su **Aus (Spento)**, togliere la spina dalla presa.

- Allentare le fascette, sfilare con cautela il tubo flessibile di scarico (acqua residua).
- Pulire il tubo flessibile di scarico e il manicotto del sifone.
- Infilare nuovamente il tubo flessibile di scarico e assicurare il raccordo con la fascetta.

Filtro nel raccordo di carico acqua

Pericolo di scossa elettrica!

Non immergere nell'acqua il dispositivo di sicurezza Aqua-Stop (contiene una valvola elettrica).

Eliminare la pressione dell'acqua nel tubo flessibile di alimentazione:

- Chiusura del rubinetto dell'acqua!
- Selezionare il programma desiderato (tranne **Schleudern (Centrifuga) / Abpumpen (Scarico acqua)**).
- Selezionare **Start (Avvio/Pausa)**. Fare eseguire il programma per ca. 40 secondi.
- Impostare il selettore programmi su **Aus (Spento)**. Togliere la spina dalla presa.
Pulizia del filtro:

- A seconda del modello:
Staccare il tubo flessibile dal rubinetto dell'acqua.
Pulire il filtro con uno spazzolino.

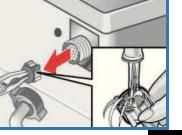
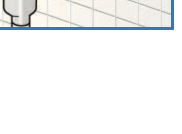
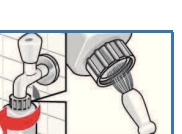
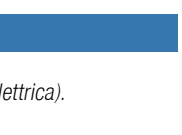
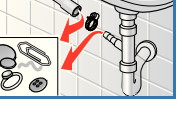
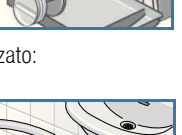
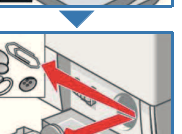
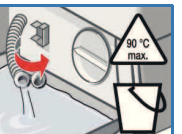
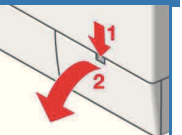
e/o per modelli Standard e Aqua-Secure:

Staccare il tubo flessibile sul lato posteriore dell'apparecchio, estrarre il filtro con una pinza e pulirlo.

- Collegare il tubo flessibile e controllarne la tenuta.



- Pericolo di scottature!
Fare raffreddare l'acqua di lavaggio!
- Chiusura del rubinetto dell'acqua!



10

Cosa fare se ...

- Vi è una perdita d'acqua
– Fissare correttamente/sostituire il tubo flessibile di scarico.
– Stringere il raccordo a vite del tubo flessibile di alimentazione.
- Non vi è alimentazione d'acqua.
Il detersivo è rimasto nel cassetto.
– Non è stato selezionato **Start (Avvio/Pausa)** ?
– È stato aperto il rubinetto dell'acqua?
– Il filtro potrebbe essere otturato? Pulire il filtro → [pagina 10](#).
– Tubo flessibile di alimentazione piegato o schiacciato?
- L'oblò di carico non si apre.
– È attiva la funzione di sicurezza. Aspettare ca. 2 minuti.
– È stato selezionato - - - (senza centrifuga finale)? → [pagina 3,4](#).
- Il programma non si avvia.
– È stato selezionato **Start (Avvio/Pausa)** ? oppure **-Zeit (Fine fra)?**
– L'oblò è chiuso?
– La sicurezza bambini è attiva? Disattivarla → [pagina 5](#).
- L'acqua di lavaggio non viene scaricata.
– È stato selezionato - - - (senza centrifuga finale)? → [pagina 3,4](#).
– Pulire la pompa di scarico dell'acqua → [pagina 10](#).
– Pulire il tubo rigido di scarico e/o il tubo flessibile di scarico.
- Nel cestello non si vede acqua.
– Nessun errore - l'acqua è al di sotto della zona visibile.
- Risultato di centrifugazione insoddisfacente.
Bucato bagnato/troppo umido
– Nessun errore - il sistema di controllo antisbilanciamento ha interrotto la centrifuga a causa di una distribuzione della biancheria irregolare. Distribuire capi di biancheria grandi e piccoli nel cestello.
– È stata selezionata una velocità di rotazione troppo bassa? → [pagina 5](#).
- Avviamento ripetuto della centrifuga.
– Nessun errore - il sistema di controllo antisbilanciamento compensa lo squilibrio.
- Acqua residua nello scomparto per gli additivi.
– Nessun errore - l'azione dell'additivo non viene compromessa.
– Se necessario pulire l'insero → [pagina 9](#).
- Formazione di odore nella lavatrice.
– Eseguire il programma **Koch/Bunt (Cotone/Colorati) 90 °C** senza biancheria, utilizzando il detersivo.
- Esce schiuma dal cassetto detersivo.
– È stato utilizzato troppo detersivo?
– Se dal cassetto detersivo esce schiuma: Diluire 1 cucchiaino da tavola di ammorbidente in ½ litro d'acqua e versarlo nello scomparto **II** (*Non per tessuti outdoor o piumini!*).
– Nel ciclo di lavaggio successivo ridurre il dosaggio del detersivo.
- Forte emissione di rumori, vibrazioni e "spostamento" durante la centrifuga.
– I piedini dell'apparecchio sono fissati bene?
– Fissare bene i piedini dell'apparecchio → *Istruzioni per l'installazione*.
– I fermi di trasporto sono stati rimossi?
– Rimuovere i fermi di trasporto → *Istruzioni per l'installazione*.
- Durante il funzionamento, il display / le spie luminose non funzionano.
– Interruzione dell'alimentazione elettrica?
– È scattato il dispositivo di sicurezza? Inserire/sostituire il dispositivo di sicurezza.
– Se l'anomalia si ripete, rivolgersi al servizio assistenza clienti.
- Svolgimento del programma più lungo del solito.
– Nessun errore - il sistema di controllo antisbilanciamento compensa lo squilibrio distribuendo ripetutamente la biancheria.
– Nessun errore - sistema di controllo schiuma attivo - aggiunta di un ciclo di risciacquo.
- Residui di detersivo sulla biancheria.
– Alcuni detersivi senza fosfati contengono residui insolubili in acqua.
– Selezionare **Spülen (Risciacquo)** oppure spazzolare la biancheria dopo il lavaggio.

Se non si riesce a eliminare autonomamente l'inconveniente (accensione/spengimento) oppure se è necessaria una riparazione:
– Impostare il selettore programmi su **Aus (Spento)** e togliere la spina dalla presa.
– Chiusura del rubinetto dell'acqua e rivolgersi al servizio di assistenza clienti
→ *Istruzioni per l'installazione*.

11



Lavatrice

it Istruzioni per l'uso

Questa lavatrice

Congratulazioni - Avete scelto un elettrodomestico moderno, di alto pregio qualitativo della marca Bosch. La lavatrice si contraddistingue per un consumo ridotto di energia e di acqua. Ogni macchina che esce dal nostro stabilimento viene controllata minuziosamente per accertarne l'efficienza e le condizioni perfette.

Ulteriori informazioni: www.bosch-home.com

I dati relativi al servizio di assistenza clienti più vicino si trovano qui o nell'elenco del servizio di assistenza clienti (a seconda del modello).

I 800-829120 (Linea verde)
CH 0848 840 040



Smaltimento nel rispetto dell'ambiente

Smaltire l'imballaggio nel rispetto dell'ambiente. Questo apparecchio è contrassegnato in conformità alla direttiva europea 2002/96/CE sui rifiuti di apparecchiature elettriche ed elettroniche (Waste electrical and electronic equipment - WEEE). Questa direttiva stabilisce un quadro valido a livello europeo per il ritiro e il riciclaggio dei rifiuti di apparecchiature elettroniche.

Indice

Pagina

■ Uso conforme alle norme	1
■ Programmi.....	1
■ Impostare e adattare il programma	3
■ Lavaggio	3/4
■ Dopo il lavaggio	4
■ Impostazioni individuali	5/6
■ Avvertenze importanti	6
■ Guida rapida dei programmi	7
■ Avvertenze di sicurezza	8
■ Valori di consumo.....	8
■ Cura	9
■ Indicazioni nel display	9
■ Manutenzione	10
■ Cosa fare se	11



Tutela dell'ambiente / Indicazioni per il risparmio

- Introdurre la quantità massima di biancheria consentita per ciascun programma.
- Lavare senza prelavaggio la biancheria normalmente sporca.
- Invece del programma **Koch/Bunt (Cotone/Colorati) 90 °C** selezionare il programma **Koch/Bunt (Cotone/Colorati) Eco 60 °C**. Si ottiene lo stesso livello di pulizia con consumo di energia notevolmente ridotto.
- Dosare il detersivo secondo le indicazioni del produttore e la durezza dell'acqua.
- Se dopo il lavaggio si asciuga il bucato nell'asciugatrice, selezionare la velocità di centrifuga in base alle istruzioni del produttore dell'asciugatrice.

Uso conforme alle norme

- esclusivamente per l'utilizzo in ambito domestico,
- per il lavaggio di tessuti lavabili in lavatrice e di lana lavabile a mano in acqua e detersivo,
- per l'impiego con acqua potabile fredda e detersivi e additivi normalmente in commercio, che siano idonei per l'uso in lavatrice.



- Osservare le avvertenze di sicurezza a pagina 8!
- Non lasciare i bambini nei pressi della lavatrice senza sorveglianza.
- I bambini e le persone non opportunamente addestrate non possono utilizzare la lavatrice!
- Tenere gli animali domestici lontani dalla lavatrice.



Mettere in funzione la lavatrice solo dopo aver letto queste istruzioni e le istruzioni per l'installazione allegate.

Preparazione



Installazione a regola d'arte secondo il manuale per l'installazione allegato.



Controllare la macchina

- Non mettere mai in funzione una macchina danneggiata.
- Informare il servizio assistenza clienti.



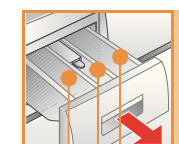
Inserire la spina di alimentazione



Solo con le mani asciutte. Afferrare solo la spina.



Aprire il rubinetto dell'acqua



Scomparto II: Detersivo per il ciclo di lavaggio principale, addolcitore, candeggiante, sale smacchiante

Scomparto III: ammorbidente, amido

Scomparto I: detersivo per prelavaggio

Programmi

Guida dettagliata dei programmi -> pagina 7.
Temperatura e velocità di centrifuga selezionabili individualmente, in funzione del programma selezionato e dell'avanzamento del programma.

Koch/Bunt (Cotone/Colorati)	
Intensiv	Tessuti resistenti
Eco	
Vorwäsche (Prelavaggio)	
Pflegeleicht (Sintetici)	
Intensiv	Tessuti di facile manutenzione
Eco	
Vorwäsche (Prelavaggio)	
Schnell (Rapido)	Tipi diversi di biancheria
Fein (Delicati)	Tessuti lavabili delicati
Wolle (Lana)	Lana lavabile a mano e in lavatrice
Sanft Schleudern (Centrifuga delicata)	biancheria lavata a mano con velocità di centrifuga ridotta
Spülen (Risciacquo)	biancheria lavata a mano, tasto Spülen Plus (Risciacquo plus) attivo; in caso di sola centrifuga, disattivare il tasto
Abpumpen (Scarico acqua)	dell'acqua di risciacquo in caso di ----
Schleudern (Centrifuga)	biancheria lavata a mano

Display / Tasti opzione

Start (Avvio/Pausa)

Funzioni supplementari

Indicatori di stato

Selezione

----	⊙	Selezionare la velocità di centrifuga (* a seconda del modello) oppure ---- (senza centrifuga finale, la biancheria resta immersa nell'acqua dell'ultimo risciacquo)
1400*		
cold - 90	⊗	Selezionare la temperatura
1 - 24h	↻	Fine del programma tra...
⊘		Sicurezza bambini -> pagina 5

Abpumpen

i Selezione della velocità di centrifuga

Lavaggio

Prima del primo lavaggio
eseguire un ciclo di lavaggio senza biancheria -> pagina 9.

Suddividere e introdurre la biancheria

Osservare le istruzioni del produttore sul trattamento dei tessuti, secondo le indicazioni riportate sulle etichette dei capi, secondo il tipo di tessuto, il colore, il grado di sporczia e la temperatura. Non superare il carico massimo -> pagina 7.

Osservare le avvertenze importanti -> pagina 6.
Introdurre capi di biancheria grandi e piccoli.
Chiudere l'oblò di carico. Accertarsi che i capi non restino intrappolati tra l'oblò di carico e la guarnizione in gomma.

Introdurre detersivo e additivi

Dosare secondo:
quantità di biancheria, grado di sporczia, durezza dell'acqua (dati disponibili presso il proprio ente di approvvigionamento idrico) e indicazioni del produttore.
Introdurre il detersivo liquido nel relativo dosatore e mettere questo nel cestello.

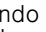
i Diluire con acqua l'ammorbidente e l'appretto densi per evitare l'otturazione del sifone.

Impostare ** e adattare il programma

lettore programmi

Koch/Bunt
Intensiv
Eco
Vorwäsche
Spülen
Sanft Schleudern
Schleudern

lettore programmi per
scensione e lo
segnimento della
ccchina e la selezione
programma.
otabile in entrambe le
ezioni.

i **Quando nel display lampeggia il simbolo , la sicurezza bambini è attiva -> disattivarla, pagina 5.

Funzioni supplementari e tasti opzione -> Impostazioni individuali, pagina 5.


i In caso di pressione prolungata dei tasti opzione, si ha lo scorrimento automatico delle opzioni di impostazione!

Selezionare Start (Avvio/Pausa) 



1

2

Cassetto detersivo con scomparti I, II, 

Cestello

Pannello comandi

Oblò di carico

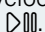


Sportello di manutenzione



3

Estrarre la biancheria

Aprire l'oblò di carico ed estrarre la biancheria. Nel caso l'opzione ---- (senza centrifuga finale) sia attiva: impostare il selettore programmi su **Abpumpen (Scarico acqua)** oppure selezionare una velocità di centrifuga. Selezionare **Start (Avvio/Pausa) **.



- Rimuovere eventuali corpi estranei - Pericolo di ruggine.
- Lasciare il cassetto detersivo e l'oblò di carico aperti in modo che l'acqua residua si possa asciugare.

Chiudere il rubinetto dell'acqua

Per modelli Aqua-Stop non è necessario -> Avvertenze Istruzioni per l'installazione.

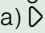
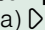
Spegnimento

Impostare il selettore programmi su **Aus (Spento)**

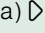
Fine del programma quando...

... l'indicatore di stato **Schleudern (Centrifuga)** lampeggia e compare **End (Fine)** sul display.

Interruzione del programma

- Nei programmi ad alte temperature:
- fare raffreddare la biancheria: selezionare **Spülen/Schleudern (Risciacquo/Centrifuga)**.
 - Selezionare **Start (Avvio/Pausa) **.
- Nei programmi a basse temperature:
- Selezionare **Spülen/Schleudern (Risciacquo/Centrifuga)** (disattivare il tasto **Spülen Plus (Risciacquo plus)**) oppure **Abpumpen (Scarico acqua)**.
 - Selezionare **Start (Avvio/Pausa) **.

Cambiare il programma, quando ...

- ... per errore è stato selezionato un programma sbagliato:
- selezionare di nuovo il programma.
 - Selezionare **Start (Avvio/Pausa) **. Il nuovo programma parte dall'inizio.

Lavaggio

Impostazioni individuali

Tasti opzione

Prima e durante lo svolgimento del programma selezionato è possibile modificare la velocità di centrifuga e la temperatura. L'effetto delle modifiche dipende dall'avanzamento del programma.

⊞ (Velocità di centrifuga)

È possibile modificare la velocità di centrifuga indicata. La velocità di centrifuga massima impostabile dipende dal modello e dal programma selezionato.

⌘ (Temperatura)

È possibile modificare la temperatura di lavaggio indicata. La temperatura di lavaggio massima impostabile dipende dal programma selezionato.

↶ (Fertig in (Fine tra))

Quando si seleziona un programma viene visualizzata la sua durata. L'avvio del programma può essere rinviato, prima del suo inizio. Il tempo di rinvio può essere impostato a scatti di un'ora, fino a un massimo di 24 ore. Premere ripetutamente il tasto ↶ (**Fine fra**) fino a quando non viene visualizzato il numero di ore desiderato (h=ore). Selezionare **Start (Avvio/Pausa)** ▷|||.

Funzione supplementare → vedi anche Guida rapida dei programmi, pagina 7

☼ (Risciacquo plus) Ciclo di risciacquo supplementare. Per le zone in cui l'acqua è molto dolce oppure per migliorare ulteriormente il risultato di risciacquo.

Sicurezza bambini

☹
**Sicurezza bambini/
Blocco apparecchio** Per bloccare la lavatrice contro la modifica accidentale delle funzioni impostate.
EIN/AUS (ON/OFF): dopo l'inizio/fine del programma tenere premuto per ca. 5 secondi il tasto Avvio/pausa.
Avvertenza: la sicurezza bambini può restare attiva fino al successivo avvio di un programma, anche dopo lo spegnimento della macchina! Quindi, prima dell'avvio del programma occorre disattivare la sicurezza bambini ed eventualmente riattivarla nuovamente dopo l'avvio del programma.

Start (Avvio/Pausa) ▷|||

Per avviare o interrompere il programma.



Avvertenze importanti



Proteggere la biancheria e la macchina

- Svuotare le tasche.
- Fare attenzione alle parti in metallo (graffette ecc.).
- Lavare i capi delicati in una retina/sacchetto (calze, tende, reggiseni con rinforzi).
- Chiudere le chiusure lampo, abbottonare le federe.
- Spazzolare la sabbia dalle tasche e dai risvolti.
- Rimuovere le rotelline dalle tende oppure avvolgerle in una retina/sacchetto.



Biancheria non ugualmente sporca

		Lavare i capi nuovi a parte.
leggero		Non selezionare il prelavaggio. Se necessario, selezionare il programma <i>SpeedPerfect</i> .
		Se necessario, trattare preventivamente le macchie.
intenso		Introdurre meno biancheria. Selezionare il programma con il prelavaggio.



Ammollo

Introdurre biancheria dello stesso colore.

Introdurre il prodotto per ammollo/detersivo nello scomparto **II** secondo le indicazioni del produttore. Impostare il selettore programmi su **Koch/Bunt (Cotone/Colorati) 30 °C** e selezionare **Start (Avvio/Pausa)** ▷|||. Dopo ca. 10 minuti, selezionare **Start (Avvio/Pausa)** ▷||| per sospendere il programma. Al termine del tempo di ammollo desiderato, selezionare nuovamente **Start/Pausa (Avvio/Pausa)** ▷||| se il programma deve proseguire oppure modificare il programma.



Inamidare

La biancheria non deve essere stata trattata con ammorbidente.

È possibile inamidare la biancheria in tutti i programmi di lavaggio con amido liquido. Introdurre l'amido nello scomparto dell'ammorbidente ☼ (da pulire prima se necessario) secondo le indicazioni del produttore.



Tingere / Decolorare

Tingere solo in quantità conformi all'uso domestico. Il sale può attaccare l'acciaio inossidabile! Rispettare le indicazioni del produttore del colorante! **Non** decolorare la biancheria nella lavatrice!



Tipo di biancheria

max.

Programmi

Funzioni supplementari; Avvertenze

Programmi	°C	max.	Tipo di biancheria	Funzioni supplementari; Avvertenze
Koch/Bunt (Cotone/Colorati)	cold - 90 °C			
Intensiv (Intensivo)	cold - 90 °C		Tessuti resistenti, tessuti lavabili a 90° in cotone o lino	🌀 (Risciacquo plus)
Eco	cold - 90 °C	5,5 kg		🌀 (Risciacquo plus); programma Risparmio energia
Vorwäsche (Prelavaggio)	cold - 90 °C			🌀 (Risciacquo plus); Vorwäsche (Prelavaggio) a 30 °C
Pflegeleicht (Sintetici)	cold - 60 °C			
Intensiv (Intensivo)	cold - 60 °C		Tessuti di facile manutenzione in cotone, lino, fibre sintetiche o miste	🌀 (Risciacquo plus)
Schnell (Rapido)	cold - 40 °C	2,5 kg		🌀 (Risciacquo plus); programma più breve
Vorwäsche (Prelavaggio)	cold - 60 °C			🌀 (Risciacquo plus); è possibile lavare insieme tipi diversi di biancheria
Mix (Misto)	cold - 40 °C		Tessuti in cotone o tessuti di facile manutenzione per tessuti delicati lavabili, ad es. in seta, satin, fibre sintetiche o miste (ad es. tende)	🌀 (Risciacquo plus); Vorwäsche (Prelavaggio) a 30 °C
Fein (Delicati)	cold - 30 °C		Tessuti in cotone o tessuti di facile manutenzione per tessuti delicati lavabili, ad es. in seta, satin, fibre sintetiche o miste (ad es. tende)	🌀 (Risciacquo plus); nessuna centrifuga tra un risciacquo e l'altro
Wolle (Lana) 🌀	cold - 40 °C	2 kg	Tessuti in lana o misto lana lavabili a mano o in lavatrice	programma di lavaggio particolarmente delicato, per evitare il restringimento dei capi, con pause più lunghe durante il programma (i tessuti restano in ammollo nell'acqua di lavaggio)

Programmi supplementari Spülen (Risciacquo), Schleudern (Centrifuga), Abpumpen (Scarico acqua), Sanft Schleudern (Centrifuga delicata)

I Come **Programma breve** è indicato il programma **Mix (Misto) 40 °C con la velocità di centrifuga massima**.

Per i programmi senza prelavaggio introdurre il detersivo nello scomparto **II**, per i programmi con prelavaggio distribuire il detersivo negli scomparti **I** e **II**.

0811 / 9000679767

WAE28222CH

Robert Bosch Hausgeräte GmbH
Carl-Wery-Str. 34
81739 Monaco / Germania



Avvertenze di sicurezza

- Leggere e seguire le istruzioni per l'uso e l'installazione, nonché tutte le ulteriori informazioni relative alla lavatrice.
- Conservare la documentazione per l'uso futuro.

Pericolo di scossa elettrica! – Afferrare solo la spina di alimentazione, non tirare mai il cavo.
– Non inserire/estrarre mai la spina con le mani bagnate.

Pericolo di morte! Per apparecchi dismessi:
– Togliere la spina dalla presa.
– Troncare il cavo di alimentazione ed eliminarlo con la spina.
– Distruggere la chiusura dell'oblò di carico per evitare che i bambini possano rimanere chiusi all'interno della lavatrice a rischio della vita.

Pericolo di asfissia! – Tenere imballaggi, fogli di plastica ed elementi di imballaggio fuori dalla portata dei bambini.

Pericolo d'intossicazione! – Tenere i detersivi e gli additivi fuori della portata dei bambini.

Pericolo di esplosione! – I capi di biancheria preventivamente trattati con detersivi contenenti solventi, ad esempio smacchiatori/benzina, dopo l'introduzione possono causare esplosioni. Questi capi devono essere prima risciacquati accuratamente a mano.

Pericolo di ferite!

- L'oblò di carico può riscaldarsi molto.
- Attenzione: quando la pompa scarica, l'acqua di lavaggio è molto calda.
- Non salire sulla lavatrice.
- Non utilizzare l'oblò di carico aperto come appoggio.
- Non introdurre le mani nel cestello se questo è ancora in rotazione.
- Fare attenzione se si apre il cassetto detersivo durante il funzionamento!

Valori di consumo

a seconda del modello

Programma	Carico	Potenza***	Acqua***	Durata del programma***
Koch/Bunt (Cotone/Colorati) 30 °C Intensiv (Intensivo)*	5,5 kg	0,36 kWh	57 l	01:38 h
Koch/Bunt (Cotone/Colorati) 40 °C Intensiv (Intensivo)*	5,5 kg	0,60 kWh	57 l	01:44 h
Koch/Bunt (Cotone/Colorati) 60 °C Intensiv (Intensivo)*	5,5 kg	1,20 kWh	57 l	01:57 h
Koch/Bunt (Cotone/Colorati) 90 °C Intensiv (Intensivo)	5,5 kg	2,00 kWh	64 l	02:00 h
Pflegeleicht (Sintetici) 40 °C Intensiv (Intensivo)*	2,5 kg	0,45 kWh	50 l	01:15 h
Mix (Misto) 30 °C	2,5 kg	0,35 kWh	45 l	00:55 h
Fein (Delicati) 30 °C	2 kg	0,30 kWh	55 l	00:44 h
Wolle (Lana/Pregiati) 🌀 30 °C	2 kg	0,20 kWh	35 l	01:01 h

* Impostazione del programma test in conformità alla norma vigente EN60456.
Avvertenza per test comparativi: per provare i programmi test, lavare la quantità di carico indicata con la velocità di centrifuga massima.

Programma	Carico	Consumo di energia	Consumo di acqua annuo
Koch/Bunt (Cotone/Colorati) 40°C**	5,5/2,75 kg	199 kWh	8200 l
Koch/Bunt (Cotone/Colorati) Eco 60 °C **			

** Impostazione di programma per test ed etichettatura energetica in conformità alla direttiva 2010/30/CE con acqua fredda (15 °C).

*** I valori si discostano da quelli indicati a seconda della pressione, della durezza e della temperatura dell'acqua in ingresso; della temperatura ambiente, del tipo, della quantità e del grado di sporcizia della biancheria; del detersivo utilizzato; delle oscillazioni della tensione di rete; delle funzioni supplementari selezionate.

Cura



- **Pericolo di scossa elettrica!**
Togliere la spina dalla presa.
- **Pericolo di esplosione!** Non utilizzare solventi.

i Prima del primo lavaggio

Non introdurre biancheria. Aprire il rubinetto dell'acqua, versare circa 1 litro d'acqua e poi ½ misurino di detersivo nello scomparto **II**. Impostare il selettore su **Pflegeleicht (Sintetici) 60 °C** e selezionare **Start (Avvio/Pausa)** . Al termine del programma, impostare il selettore programmi su **Aus (Spento)**.

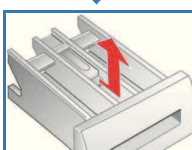
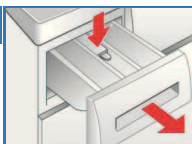
i Struttura esterna della macchina, pannello comandi

- Strofinare con un panno morbido, umido.
- Non utilizzare panni, spugnette o detersivi abrasivi (detersivi per acciaio).
- Rimuovere subito i residui di detersivo e detergente.
- Non pulire con getto d'acqua.

i Pulire il cassetto detersivo ...

... se sono presenti residui di detersivo o di ammorbidente.

1. Tirare in fuori, premere verso il basso l'inserto, estrarre completamente il cassetto.
2. Per estrarre l'inserto: spingere l'inserto con il dito dal basso verso l'alto.
3. Lavare la vaschetta detersivo e l'inserto con acqua e una spazzola e asciugarli.
4. Reinscrivere l'inserto fino all'arresto (inserirlo sulla spina guida).
5. Inserire il cassetto detersivo.



i Lasciare il cassetto detersivo aperto in modo che l'acqua residua si possa asciugare.

i Cestello

Lasciare l'oblò di carico aperto per fare asciugare il cestello. Macchie di ruggine - utilizzare un detergente senza cloro, non utilizzare lana d'acciaio.

i Decalcificazione *Non lasciare biancheria nella macchina!*

Eseguire la decalcificazione secondo le indicazioni del produttore del decalcificante; se il dosaggio del detersivo è corretto, non è necessaria.

Indicazioni nel display *a seconda del modello*

E3	Chiudere correttamente l'oblò di carico; possibile biancheria impigliata.
E5	Aprire completamente il rubinetto dell'acqua, tubo flessibile di alimentazione piegato/schiacciato; Pulire il filtro → <i>pagina 10</i> , pressione dell'acqua insufficiente.
E6	Pompa di scarico dell'acqua ostruita; Pulire la pompa di scarico dell'acqua → <i>pagina 10</i> . Tubo flessibile di scarico/Tubo rigido di scarico ostruiti; Pulire il tubo flessibile di scarico in corrispondenza del sifone → <i>pagina 10</i> .
E2	Guasto al motore. Rivolgersi al servizio di assistenza clienti.

Manutenzione

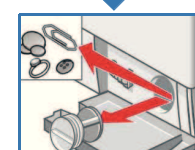
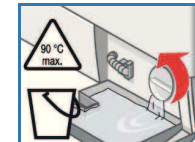
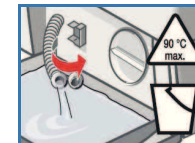
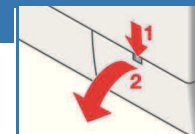


- **Pericolo di scottature!**
Fare raffreddare l'acqua di lavaggio!
- Chiudere il rubinetto dell'acqua!

i Pompa di scarico acqua

Impostare il selettore programmi su **Aus (Spento)**, togliere la spina dalla presa.

1. Aprire e rimuovere lo sportello di manutenzione.
2. **Per modelli con tubo flessibile di svuotamento:** Togliere il tubo flessibile di svuotamento dal supporto ed estrarlo dall'involucro. Collocare al di sotto un recipiente. Rimuovere il tappo di chiusura, fare scorrere l'acqua di lavaggio. Riapplicare premendo il tappo di chiusura e rimettere il tubo flessibile sul supporto.
- 2* **Per modelli senza tubo flessibile di svuotamento:** Svitare con attenzione il coperchio della pompa fino a quando l'acqua di lavaggio non inizia a fuoriuscire. Quando lo sportello di manutenzione è mezzo pieno, riavvitare il coperchio della pompa e svuotare lo sportello. Ripetere le varie fasi fino a quando l'acqua di lavaggio non è fuoriuscita completamente.
3. Svitare con attenzione il coperchio della pompa (acqua residua)
4. Pulire l'interno, la filettatura del coperchio della pompa e il corpo della pompa (l'elica della pompa di scarico dell'acqua deve poter girare liberamente).
5. Inserire nuovamente e riavvitare il coperchio della pompa.
6. Inserire e chiudere lo sportello di manutenzione

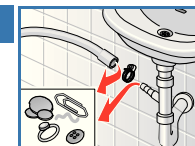


per evitare che durante il lavaggio successivo il detersivo scorra nello scarico senza essere utilizzato: Versare 1 litro d'acqua nello scomparto **II** e avviare il programma **Abpumpen (Scarico acqua)**.

i Tubo flessibile di scarico in corrispondenza del sifone

Impostare il selettore programmi su **Aus (Spento)**, togliere la spina dalla presa.

1. Allentare le fascette, sfilare con cautela il tubo flessibile di scarico (acqua residua).
2. Pulire il tubo flessibile di scarico e il manicotto del sifone.
3. Infilare nuovamente il tubo flessibile di scarico e assicurare il raccordo con la fascetta.



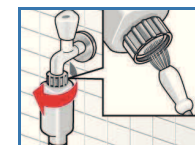
i Filtro nel raccordo di carico acqua



- **Pericolo di scossa elettrica!**
Non immergere nell'acqua il dispositivo di sicurezza Aqua-Stop (contiene una valvola elettrica).

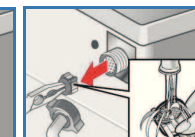
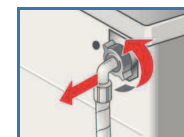
Eliminare la pressione dell'acqua nel tubo flessibile di alimentazione:

1. Chiudere il rubinetto dell'acqua!
 2. Selezionare il programma desiderato (tranne **Schleudern (Centrifuga) / Abpumpen (Scarico acqua)**).
 3. Selezionare **Start (Avvio/Pausa)** . Fare eseguire il programma per ca. 40 secondi.
 4. Impostare il selettore programmi su **Aus (Spento)**. Togliere la spina dalla presa.
- Pulizia del filtro:
1. A seconda del modello:
Staccare il tubo flessibile dal rubinetto dell'acqua.
Pulire il filtro con uno spazzolino.

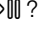
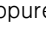


e/o per modelli Standard e Aqua-Secure:

1. Staccare il tubo flessibile sul lato posteriore dell'apparecchio, estrarre il filtro con una pinza e pulirlo.
2. Collegare il tubo flessibile e controllarne la tenuta.



Cosa fare se ...

● Vi è una perdita d'acqua	<ul style="list-style-type: none"> - Fissare correttamente/sostituire il tubo flessibile di scarico. - Stringere il raccordo a vite del tubo flessibile di alimentazione.
● Non vi è alimentazione d'acqua. Il detersivo è rimasto nel cassetto.	<ul style="list-style-type: none"> - Non è stato selezionato Start (Avvio/Pausa)  ? - È stato aperto il rubinetto dell'acqua? - Il filtro potrebbe essere otturato? Pulire il filtro -> <i>pagina 10</i>. - Tubo flessibile di alimentazione piegato o schiacciato?
● L'oblò di carico non si apre.	<ul style="list-style-type: none"> - È attiva la funzione di sicurezza. Aspettare ca. 2 minuti. - È stato selezionato- - - (senza centrifuga finale)? -> <i>pagina 3,4</i>.
● Il programma non si avvia.	<ul style="list-style-type: none"> - È stato selezionato Start (Avvio/Pausa)  oppure ⤵-Zeit (Fine fra)? - L'oblò è chiuso? - La sicurezza bambini è attiva? Disattivarla -> <i>pagina 5</i>.
● L'acqua di lavaggio non viene scaricata.	<ul style="list-style-type: none"> - È stato selezionato- - - (senza centrifuga finale)? -> <i>pagina 3,4</i>. - Pulire la pompa di scarico dell'acqua -> <i>pagina 10</i>. - Pulire il tubo rigido di scarico e/o il tubo flessibile di scarico.
● Nel cestello non si vede acqua.	<ul style="list-style-type: none"> - Nessun errore - l'acqua è al di sotto della zona visibile.
● Risultato di centrifugazione insoddisfacente. Bucato bagnato/troppo umido	<ul style="list-style-type: none"> - Nessun errore - il sistema di controllo antisbilanciamento ha interrotto la centrifuga a causa di una distribuzione della biancheria irregolare. Distribuire capi di biancheria grandi e piccoli nel cestello. - È stata selezionata una velocità di rotazione troppo bassa? -> <i>pagina 5</i>.
● Avviamento ripetuto della centrifuga.	<ul style="list-style-type: none"> - Nessun errore - il sistema di controllo antisbilanciamento compensa lo squilibrio.
● Acqua residua nello scomparto per gli additivi.	<ul style="list-style-type: none"> - Nessun errore - l'azione dell'additivo non viene compromessa. - Se necessario pulire l'inserito -> <i>pagina 9</i>.
● Formazione di odore nella lavatrice.	<ul style="list-style-type: none"> - Eseguire il programma Koch/Bunt (Cotone/Colorati) 90 °C senza biancheria, utilizzando il detersivo.
● Esce schiuma dal cassetto detersivo.	<ul style="list-style-type: none"> - È stato utilizzato troppo detersivo? - Se dal cassetto detersivo esce schiuma: Diluire 1 cucchiaino da tavola di ammorbidente in ½ litro d'acqua e versarlo nello scomparto II (<i>Non per tessuti outdoor o piumini!</i>). - Nel ciclo di lavaggio successivo ridurre il dosaggio del detersivo.
● Forte emissione di rumori, vibrazioni e "spostamento" durante la centrifuga.	<ul style="list-style-type: none"> - I piedini dell'apparecchio sono fissati bene? Fissare bene i piedini dell'apparecchio -> <i>Istruzioni per l'installazione</i>. - I fermi di trasporto sono stati rimossi? Rimuovere i fermi di trasporto -> <i>Istruzioni per l'installazione</i>.
● Durante il funzionamento, il display / le spie luminose non funzionano.	<ul style="list-style-type: none"> - Interruzione dell'alimentazione elettrica? - È scattato il dispositivo di sicurezza? Inserire/sostituire il dispositivo di sicurezza. - Se l'anomalia si ripete, rivolgersi al servizio assistenza clienti.
● Svolgimento del programma più lungo del solito.	<ul style="list-style-type: none"> - Nessun errore - il sistema di controllo antisbilanciamento compensa lo squilibrio distribuendo ripetutamente la biancheria. - Nessun errore - sistema di controllo schiuma attivo - aggiunta di un ciclo di risciacquo.
● Residui di detersivo sulla biancheria.	<ul style="list-style-type: none"> - Alcuni detersivi senza fosfati contengono residui insolubili in acqua. - Selezionare Spülen (Risciacquo) oppure spazzolare la biancheria dopo il lavaggio.

Se non si riesce a eliminare autonomamente l'inconveniente (accensione/spengimento) oppure se è necessaria una riparazione:

- Impostare il selettore programmi su **Aus (Spento)** e togliere la spina dalla presa.
- Chiudere il rubinetto dell'acqua e rivolgersi al servizio di assistenza clienti -> *Istruzioni per l'installazione*.



it Istruzioni per l'uso