

# Votre lave-linge

**Félicitations !** Avec l'achat de votre nouveau lave-linge, vous venez d'acquérir un appareil électroménager Bosch moderne de très grande qualité. Le lave-linge se caractérise par sa faible consommation d'eau et d'énergie. Chaque machine à laver qui quitte notre usine est contrôlée avec le plus grand soin afin de garantir son fonctionnement fiable et sûr.

Vous trouverez d'autres informations sur : [www.bosch-home.com](http://www.bosch-home.com)

Vous trouverez les coordonnées du service après-vente ici-même ou dans la liste ci-jointe (selon le modèle).  
**B** 070 222 141  
**FR** 0 825 398 010 (0,15 € TTC/mn)  
**CH** 0848 840 040

## Élimination écologique

Éliminez l'emballage en respectant l'environnement. Cet appareil est conforme à la Directive européenne 2002/96/CE relative aux appareils électriques et électroniques usagés (waste electrical and electronic equipment - WEEE). La directive définit des dispositions-cadres pour la reprise et le recyclage des appareils usagés au sein des pays de l'UE.

## Sommaire

■ Utilisation conforme	1
■ Programmes	1
■ Réglage et adaptation du programme	3
■ Lavage	3/4
■ Après le lavage	4
■ Réglages personnalisés	5
■ Remarques importantes	6
■ Vue d'ensemble des programmes	7
■ Consignes de sécurité	8
■ Valeurs de consommation	8
■ Nettoyage	9
■ Indications sur l'afficheur	9
■ Entretien	10
■ Que faire si ...	11

**Protection de l'environnement / économies d'énergie**

- Utilisez la charge maximale de linge prévue pour le programme sélectionné.
- Réservez le pré-lavage au linge extrêmement sale.
- Au lieu du programme **Koch/Bunt (Blanc/Couleurs) 90 °C**, sélectionnez **Koch/Bunt (Blanc/Couleurs) Eco (éco) 60 °C**. Vous bénéficiez d'un nettoyage similaire, mais avec une consommation d'électricité nettement réduite.
- Dosez la lessive en respectant les indications du fabricant et en fonction de la dureté de l'eau.
- Si le linge passe ensuite au sèche-linge, sélectionnez la vitesse d'essorage conformément aux instructions du fabricant du sèche-linge.

## Utilisation conforme

- Cet appareil est destiné exclusivement à un usage domestique.
- Il est conçu pour laver dans un bain lessiviel les textiles lavables en machine et la laine lavable à la main.
- Il fonctionne avec de l'eau potable froide et des produits de lavage et additifs du commerce adaptés à une utilisation en lave-linge.

- ⚠ *De veiligheidsaanzwijzingen op bladzijde 8 in acht nemen!*
- Ne laissez jamais les enfants sans surveillance à proximité du lave-linge.
- Les enfants et les personnes non averties ne doivent pas utiliser le lave-linge.
- Tenez les animaux domestiques à l'écart du lave-linge.

N'utilisez le lave-linge qu'après avoir lu cette notice et la notice d'installation séparée !

**Programmes**  
 Vue d'ensemble des programmes → page 7.  
 La température et la vitesse d'essorage sont sélectionnables individuellement, indépendamment du programme choisi et de l'avancement du cycle.

Koch/Bunt (Blanc/Couleurs)	
Intensiv (Intensif)	Textiles résistants
Eco (éco)	
Vorwäsche (Pré-lavage)	
Pflegeleicht (Synthétiques)	
Intensiv (Intensif)	Textiles faciles d'entretien
Schnell (Court)	
Vorwäsche (Pré-lavage)	
Mix	
Mix	Textiles mélangés
Fein (Délicat)	
Fein (Délicat)	Textiles lavables délicats
Wolle (Laine)	Laine lavable en machine/à la main
Sanft Schleudern	linge lavé à la main avec vitesse d'essorage réduite
Spülen (Rinçage)	Linge lavé à la main
Abpumpen (Vidange)	Eau de rinçage pour - - - -
Schleudern (Essorage)	Linge lavé à la main avec vitesse d'essorage réduite

## Mise en route

⚠ Installation réalisée conformément à la notice d'installation séparée.

**Contrôle de la machine**

- Un lave-linge endommagé ne doit jamais être mis en service !
- Contactez le service après-vente !

**Branchement de la fiche dans la prise de courant**

⚠ Vous devez impérativement avoir les mains sèches ! Effectuez le branchement en tenant la fiche !

**Ouverture du robinet d'arrivée d'eau**

**Compartment II** : Lessive pour cycle principal, adoucisseur d'eau, agent de blanchiment, sel détachant  
**Compartment ☼** : Assouplissant, amidon  
**Compartment I** : Lessive pour pré-lavage

## Tri et chargement du linge

Appliquez les instructions d'entretien fournies par le fabricant ! Respectez les symboles figurant sur les étiquettes d'entretien. Triez le linge selon le type, la couleur, le degré de salissure et la température de lavage. Ne dépassez pas la charge maximale du lave-linge → page 7.

⚠ Fermez le hublot. Faites attention de ne pas coincer des articles textiles entre le hublot et le joint en caoutchouc.

**Introduction des produits de lavage et additifs**

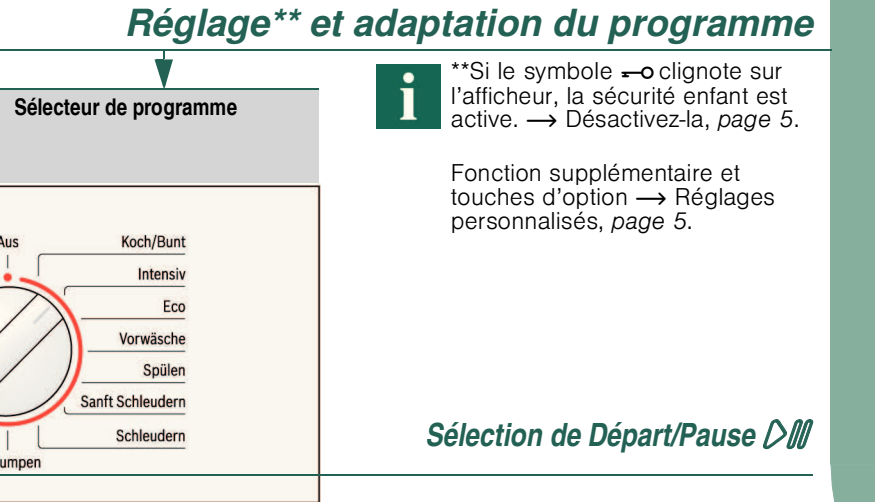
Effectuez le dosage selon les facteurs suivants : Quantité de linge, degré de salissure, dureté de l'eau (information disponible auprès de votre commune ou de la société chargée de la distribution d'eau) et indications du fabricant. Dosez la lessive liquide et versez-la dans le compartiment prévu à cet effet, ou placez-la dans une boule doseuse directement dans le tambour.

**i** Diluez les produits fortement visqueux (assouplissant et amidon) avec de l'eau. Cela permet d'éviter un colmatage.

**Réglage\*\* et adaptation du programme**

**i** \*\*Si le symbole ↻ clignote sur l'afficheur, la sécurité enfant est active. → Désactivez-la, page 5.

Fonction supplémentaire et touches d'option → Réglages personnalisés, page 5.



**i** Le sélecteur permet de mettre en marche et d'arrêter le lave-linge, et de sélectionner le programme. Il peut tourner dans les deux sens.

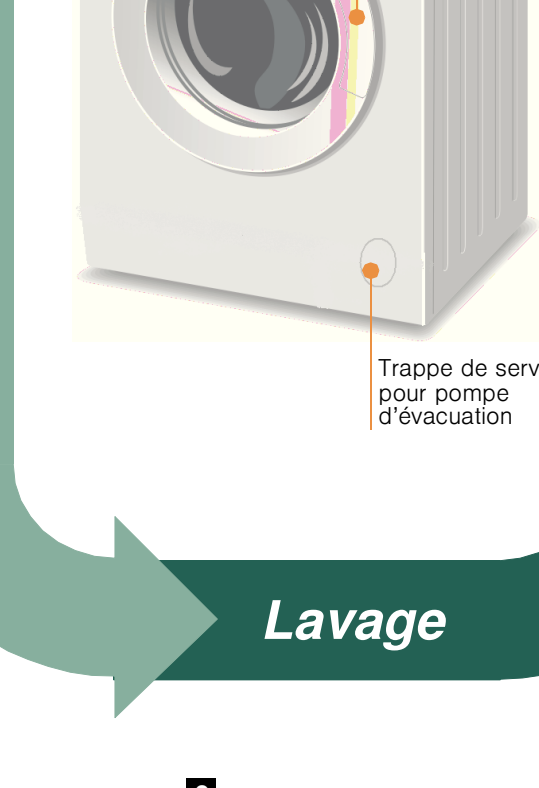
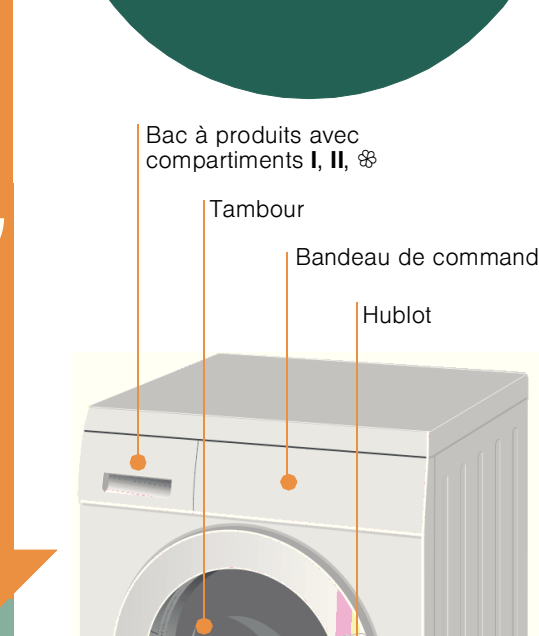
----- Ⓞ Sélection de la vitesse d'essorage (\* selon le modèle) ou ----- (sans essorage final, le linge trempe dans la dernière eau de rinçage)

cold - 90 † Sélection de la température

1 - 24 h ↻ Départ différé du programme

↻ Sécurité enfant → page 5

## Lavage



## Retrait du linge

Ouvrez le hublot et retirez le linge de la machine. Si ----- (sans essorage final) est actif : Placez le sélecteur de programme sur **Abpumpen (Vidanger)** ou sélectionnez la vitesse d'essorage. Sélectionnez **Start (Départ/Pause)** ⏸.

**i** - Retirez les éventuels corps étrangers pour éviter la corrosion.  
 - Laissez le hublot et le bac à produits ouverts, pour qu'ils puissent sécher complètement.

## Fermeture du robinet d'arrivée d'eau

Cette action est inutile sur les modèles dotés du dispositif de sécurité Aqua-Stop → Remarques de la notice d'installation, page 7.

## Arrêt de la machine

Placez le sélecteur de programme sur **Aus (Arrêt)**.

## Fin du programme lorsque ...

... L'indicateur Ⓞ (Essorage) clignote et l'afficheur indique **Fin**.

## Interruption du programme

Pour les programmes à haute température :  
 - Laissez le linge refroidir : Sélectionnez **Rinçage**.  
 - Sélectionnez **Start (Départ/Pause)** ⏸.  
 Pour les programmes à basse température :  
 - Sélectionnez **Essorage** ou **Vidange**.  
 - Sélectionnez **Start (Départ/Pause)** ⏸.

## Modification du programme lorsque ...

... vous avez sélectionné accidentellement un programme erroné :  
 - Resélectionnez le programme.  
 - Sélectionnez **Start (Départ/Pause)** ⏸. Le nouveau programme commence son cycle.

## Réglages personnalisés

### Touches d'option

Avant et pendant le déroulement du programme sélectionné, il est possible de modifier la vitesse d'essorage et la température de lavage. Les effets de ces modifications dépendent de l'avancement du programme.

### Ⓞ (Vitesse d'essorage)

Vous pouvez modifier la vitesse d'essorage affichée. La vitesse maximale disponible dépend du modèle et du programme sélectionné.

### † (Température)

Vous pouvez modifier la température de lavage affichée. La température maximale disponible dépend du modèle et du programme sélectionné.

### ↻ (Départ différé)

Lors de la sélection du programme, la durée du cycle correspondant s'affiche. Il est possible de différer le départ du programme. Il suffit de régler l'heure souhaitée par incréments d'une heure, la valeur maximale étant de 24 h. Appuyez autant de fois que nécessaire sur la touche ↻ jusqu'à afficher le nombre d'heures souhaité (h=heure). Sélectionnez **Start (Départ/Pause)** ⏸.

### Fonctions supplémentaires → Également Vue d'ensemble des programmes, page 7

☼ (Rinçage plus) Cycle de rinçage complémentaire. Pour les régions avec une eau très douce ou pour améliorer encore le résultat de l'assouplissant.

### Sécurité enfant

↻ Sécurité enfant/verrouillage du lave-linge  
 Empêche les modifications accidentelles des fonctions réglées du lave-linge.  
**ACTIVATION/DÉSACTIVATION** : Après le début/la fin du programme, appuyez env. 5 secondes sur Départ/Pause. Remarque : La sécurité enfant peut rester activée jusqu'au prochain départ de cycle, même après l'arrêt de la machine ! Par conséquent, avant le départ du programme, désactivez la sécurité enfant et, le cas échéant, réactivez-la une fois le cycle démarré.

### Start (Départ/Pause) ⏸

Pour démarrer ou interrompre le programme.

## Remarques importantes

### Pour ménager le linge et la machine

- Videz les poches.
- Faites attention aux objets métalliques (trombones, etc.).
- Lavez les textiles délicats dans un filet/sac de lavage (bas, voilages, soutien-gorge à armature).
- Fermez les fermetures éclair, boutonnez les housses.
- À l'aide d'une brosse, éliminez le sable présent dans les poches et sur les revers.
- Retirez les crochets des rideaux ou regroupez-les dans un filet/sac de lavage.

### Linge présentant différents degrés de salissure

peu sale ➡ Pas de pré-lavage.  
 Si nécessaire, appliquez au préalable du détachant sur les taches. Sélectionnez le programme **Koch/Bunt (Blanc/Couleurs) Intensiv (Lavage intensif) 60 °C**.  
 très sale ➡ Réduisez la quantité de linge à laver. Sélectionnez le programme avec **Vorwäsche (Pré-lavage)**.

### Trempe

Chargez du linge de même couleur.  
 Versez le produit de trempe/lavage selon les indications du fabricant dans le compartiment II. Placez le sélecteur sur **Koch/Bunt (Blanc/Couleurs) 30 °C** et sélectionnez **Start (Départ/Pause)** ⏸. Après environ 10 minutes, sélectionnez **Start (Départ/Pause)** ⏸, pour interrompre le programme. Après le délai de trempe souhaité, sélectionnez de nouveau **Start (Départ/Pause)** ⏸, pour continuer le programme ou pour le modifier.

### Amidonage

Le linge ne doit pas être traité avec un assouplissant.  
 L'utilisation d'un amidon liquide est possible pour tous les programmes de lavage. Dosez la quantité d'amidon selon les indications du fabricant dans le compartiment destiné à l'assouplissant ☼ (nettoyez-le au préalable, si nécessaire).

### Coloration/Décoloration

Effectuez des teintures de manière raisonnable. Le sel peut attaquer l'inox ! Respecter les consignes du fabricant de la teinture ! **Ne décolorez pas** du linge dans le lave-linge !



Programmes	°C	max.	Type de linge	5,5 kg	2,5 kg
<b>Koch/Bunt (Blanc/Couleurs)</b>	kalt (froid) -90 °C				
Intensiv (Lavage intensif)	kalt (froid) -90 °C		Textiles résistants, en coton ou en lin et lavables à des températures élevées	5,5 kg	
Eco (éco)	kalt (froid) -90 °C				
Vorwäsche (Prélavage)	kalt (froid) -90 °C				
<b>Pflegeleicht (Synthétiques)</b>	kalt (froid) -60 °C				
Intensiv (Lavage intensif)	kalt (froid) -60 °C		Textiles faciles d'entretien en coton, lin, synthétique ou textiles mélangés	5,5 kg	2,5 kg
Schnell (Court)	kalt (froid) -40 °C				
Vorwäsche (Prélavage)	kalt (froid) -60 °C				
<b>Mix</b>	kalt (froid) -40 °C				
<b>Fein (Délicat)</b>	kalt (froid) -30°C				
<b>Wolle (Laine)</b>	kalt (froid) -40°C				

Programmes supplémentaires

1 - En tant que programme court, - Mix 40 °C avec vitesse d'essorage max. constitue la sélection la plus appropriée. Pour les programmes sans pré-lavage, introduisez la lessive dans le compartiment II. Pour les programmes avec pré-lavage, placez la lessive dans les compartiments I et II.

**Consignes de sécurité**

- Veuillez lire la notice d'installation et d'utilisation, ainsi que toutes les autres informations fournies avec votre lave-linge, et veuillez vous conformer à toutes les instructions.
- Conservez les documents en vue d'une utilisation ultérieure.

**Risque d'électrocution**

- Effectuez systématiquement les branchements/débranchements en tenant la fiche et ne tirez jamais sur le cordon d'alimentation !
- Ne branchez/débranchez jamais le sèche-linge avec les mains humides.

**Danger de mort**

Pour les appareils usagés :

- Débranchez la fiche de la prise de courant.
- Sectionnez le cordon d'alimentation et mettez-le au rebut avec la fiche.
- Rendez le système de fermeture du hublot inopérant. Ainsi, il sera impossible pour des enfants de s'enfermer dans le lave-linge et de courir un risque mortel.

**Risque d'asphyxie**

- Placez les emballages, films en plastique et éléments d'emballage hors de portée des enfants.

**Risque d'empoisonnement**

- Conservez la lessive et les additifs hors de portée des enfants.

**Risque d'explosion**

- Les articles textiles traités au préalable avec des produits nettoyants contenant des solvants, par exemple détachant ou white spirit, peuvent, une fois placés dans le tambour, provoquer une explosion. Rincez abondamment ces articles à la main avant de les placer dans le lave-linge.

**Risque de blessures**

- Le hublot peut devenir brûlant.
- Faites attention au bain lessiviel chaud lors de la vidange.
- Ne montez jamais sur le lave-linge.
- Ne prenez pas appui sur le hublot ouvert.
- N'introduisez pas les mains dans le tambour s'il n'est pas complètement à l'arrêt.
- Faites attention lorsque vous ouvrez le bac à produits pendant le fonctionnement du lave-linge !

**Valeurs de consommation selon le modèle**

Programme	Charge	Puissance***	Eau***	Durée du programme***
Koch/Bunt (Blanc/Couleurs) 30 °C Intensiv (Lavage Intensif)*	5,5 kg	0,36 kWh	57 l	1 h 38
Koch/Bunt (Blanc/Couleurs) 40 °C Intensiv (Lavage Intensif)*	5,5 kg	0,60 kWh	57 l	1 h 44
Koch/Bunt (Blanc/Couleurs) 60 °C Intensiv (Lavage Intensif)*	5,5 kg	1,20 kWh	57 l	1 h 57
Koch/Bunt (Blanc/Couleurs) 90 °C Intensiv (Lavage Intensif)	5,5 kg	2,00 kWh	64 l	2 h 00
Kreuerstellend 40 °C Lavage Intensif*	2,5 kg	0,45 kWh	50 l	1 h 15
Mix 30 °C	2,5 kg	0,35 kWh	45 l	55 min
Délicat 30 °C	2 kg	0,30 kWh	55 l	44 min
Laine 30 °C	2 kg	0,20 kWh	35 l	1 h 01

\* Réglage du programme pour contrôle selon norme EN60456 en vigueur. Conseils pour contrôles comparatifs : Pour tester les programmes de contrôle, laver les charges indiquées à la vitesse d'essorage maximale.

Programme	Charge	Consommation d'énergie	Consommation d'eau annuelle
Koch/Bunt (Blanc/Couleurs) 40 °C / Koch/Bunt (Blanc/Couleurs) Eco (éco) 60 °C **	5,5/2,75 kg	199 kWh	8200 l

\*\* Réglage du programme pour contrôle et étiquetage énergétique selon directive 2010/30/UE, avec eau froide (15 °C).  
\*\*\* Les valeurs diffèrent des valeurs indiquées en fonction de la pression d'eau, de la dureté de l'eau, de sa température d'entrée, de la température ambiante, du type de textile, de la quantité de linge et de son degré de salissure, de la lessive utilisée, des variations de la tension d'alimentation et des fonctions additionnelles choisies.

**Avant le premier lavage**

N'introduisez pas de linge dans la machine ! Ouvrez le robinet d'arrivée d'eau. Dans le compartiment II, versez :  
- env. 1 litre d'eau  
- de la lessive (dosage selon les indications du fabricant pour du linge légèrement sale et en tenant compte de la dureté de l'eau)  
Placez le sélecteur sur **Pflegeleicht (Synthétiques) 60 °C** et sélectionnez **Start (Départ/Pause)** ▷|||. A la fin du programme, replacez le sélecteur sur Arrêt.

**Nettoyage**

**Corps de la machine, bandeau de commande**

- Nettoyez à l'aide d'un chiffon doux et humide.
- N'utilisez pas de chiffons, d'éponges et de produits nettoyants abrasifs (tampon à récurer).
- Éliminez immédiatement les résidus de lessive et d'additif.
- Le nettoyage au jet est interdit.

**Nettoyage du bac à produits ...**

... s'il reste de la lessive ou de l'assouplissant.

1. Tirez sur le bac, appuyez sur l'insert et sortez complètement le bac.
2. Retirez l'insert en le poussant avec un doigt de bas en haut.
3. Nettoyez la zone d'écoulement d'eau et l'insert avec de l'eau et une brosse, et laissez sécher.
4. Remettez en place l'insert, jusqu'à entendre le clic (introduisez le cylindre sur la tige de guidage).
5. Réinsérez le bac à produits en position.

**Tambour**

Laissez le hublot ouvert, afin que le tambour puisse sécher. Taches de rouille : Utilisez un nettoyeur non chloré. N'employez jamais de paille de fer.

**Détartrage**

Détartez conformément aux instructions du fabricant du produit détartrant. Cette action n'est pas nécessaire en cas de dosage approprié de la lessive.

**Indicateurs sur l'afficheur selon le modèle**

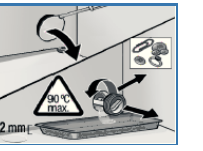
<b>E3</b>	Fermez correctement le hublot. Du linge est peut-être coincé.
<b>E5</b>	Ouvrez complètement le robinet d'arrivée d'eau, flexible d'arrivée plié/coincé ; nettoyez le filtre → page 10, pression d'eau trop faible.
<b>E6</b>	Pompe d'évacuation colmatée ; nettoyez la pompe d'évacuation → page 10. Flexible d'écoulement/tuyau d'évacuation colmaté ; nettoyez le flexible au niveau du siphon → page 10.
<b>E2</b>	Défaut moteur. Appelez le service après-vente !

**Entretien**

**Pompe d'évacuation**

Placez le sélecteur sur **Aus (Arrêt)**. Débranchez la fiche de la prise de courant.

1. Retirez la trappe de service de la pompe d'évacuation au moyen d'un tournevis.
2. Dévissez délicatement le couvercle de la pompe (eau résiduelle).
3. Nettoyez l'intérieur, le filetage du couvercle de pompe et le carter de pompe (le rotor doit pouvoir tourner librement).
4. Remplacez le couvercle sur la pompe et revissez.
5. Remettez en place la trappe de service et fermez-la.

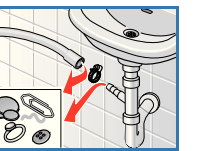


Pour empêcher que, lors du prochain lavage, de la lessive passe directement à l'égout sans avoir servi : Versez 1 litre d'eau dans le compartiment II et démarrez le programme **Abpumpen (Vidange)**.

**Flexible d'écoulement au niveau du siphon**

Placez le sélecteur sur **Aus (Arrêt)**. Débranchez la fiche de la prise de courant.

1. Desserrez le collier du flexible et retirez avec précaution le flexible (eau résiduelle).
2. Nettoyez le flexible d'écoulement et l'adaptateur du siphon.
3. Remettez le flexible en place et fixez avec le collier.

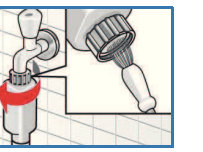


**Filtre au niveau de l'arrivée d'eau**

**Risque d'électrocution !**  
Ne plongez jamais le dispositif de sécurité Aqua-Stop dans l'eau (comporte une vanne électrique).

Relâchez la pression de l'eau dans le flexible d'arrivée :

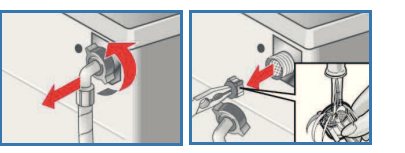
1. Fermez le robinet d'arrivée d'eau !
2. Sélectionnez un programme quelconque (sauf **Schleudern (Essorage)/Abpumpen (Vidange)**).
3. Sélectionnez **Start (Départ/Pause)** ▷|||. Laissez le programme fonctionner pendant environ 40 secondes.
4. Placez le sélecteur sur **Aus (Arrêt)**. Débranchez la fiche de la prise de courant.
5. Nettoyez le filtre : Retirez le flexible du robinet d'arrivée d'eau. Nettoyez le filtre avec une petite brosse.



**Et/ou pour les modèles Standard et Aqua-Secure :**

Retirez le flexible à l'arrière de l'appareil, sortez le filtre à l'aide d'une pince et nettoyez-le..

6. Raccordez le flexible et vérifiez l'étanchéité du branchement.



**Que faire si ...**

- De l'eau s'écoule. - Raccordez correctement le flexible d'écoulement ou remplacez-le. - Serrez à fond le raccord du flexible d'arrivée.
- Aucune arrivée d'eau. La lessive ne gagne pas la cuve. - **Start (Départ/Pause)** ▷||| Start non sélectionné ? - Avez-vous ouvert le robinet d'arrivée d'eau ? - Le filtre est peut-être colmaté ? Nettoyez le filtre → page 10. - Le flexible d'arrivée d'eau est-il plié ou coincé ?
- Le hublot refuse de s'ouvrir. - La fonction de sécurité est active. Attendez env. 2 minutes. - - - - (sans essorage final) sélectionné ? → pages 3, 4.
- Le programme ne démarre pas. - **Start (Départ/Pause)** ▷||| ou **Départ différé** sélectionné ? - Le hublot est-il bien fermé ? - La sécurité enfant est-elle active ? Désactivez-la → page 5.
- Le bain lessiviel n'est pas évacué. - - - - (sans essorage final) sélectionné ? → pages 3, 4. - Nettoyez la pompe d'évacuation → page 10. - Nettoyez le tuyau d'évacuation et/ou le flexible d'écoulement.
- Je ne vois pas d'eau dans le tambour. - Il ne s'agit pas d'un défaut. Le niveau d'eau est trop bas pour être visible.
- Le résultat de l'essorage n'est pas satisfaisant. Linge mouillé/trop humide. - Il ne s'agit pas d'un défaut. Le système de détection anti-balourd a interrompu l'essorage car le linge n'était pas réparti de manière homogène. Répartissez les petites pièces et les grosses pièces de linge dans le tambour. - Avez-vous sélectionné une vitesse d'essorage trop faible ? → page 5.
- Démarrages répétitifs de l'essorage court. - Il ne s'agit pas d'un défaut. Le système de détection anti-balourd tente de mieux répartir la charge de linge dans le tambour.
- Eau résiduelle dans le compartiment pour additifs. - Il ne s'agit pas d'un défaut. L'efficacité du produit n'est pas compromise. - Si besoin, nettoyez l'insert → page 9.
- Le lave-linge dégage des odeurs. - Effectuez un cycle **Koch/Bunt (Blanc/Couleurs) 90 °C** sans linge. Utilisez pour cela une lessive tous lavages.
- De la mousse sort du bac à produits. - Avez-vous utilisé trop de lessive ? Si de la mousse sort du bac à produits : Mélangez 1 cuiller d'assouplissant à 1/2 litre d'eau et versez-le dans le compartiment II (pas avec les textiles destinés à une utilisation en extérieur et contenant du duvet !). - Lors du prochain lavage, diminuez la quantité de lessive utilisée.
- Dégagement d'odeurs fortes, vibrations et « déplacement » pendant l'essorage. - Avez-vous immobilisé les pieds de la machine ? Immobilisez les pieds de la machine → Notice d'installation. - Les brides de transport sont-elles retirées ? Retirez les brides de transport → Notice d'installation.
- L'afficheur/les témoins restent inopérants pendant le fonctionnement de l'appareil. - Coupure de courant ? - Les fusibles se sont-ils déclenchés ? Enclenchez/remplacez les fusibles. - Si l'incident se reproduit, appelez le service après-ventes.
- Le programme est plus long que d'habitude. - Il ne s'agit pas d'un défaut. Le système de détection anti-balourd répartit la charge de linge en faisant démarrer plusieurs fois le tambour. - Il ne s'agit pas d'un défaut. Le système de contrôle de la mousse est actif : Un cycle de rinçage sera ajouté.
- Il y a des résidus de lessive sur le linge. - Les lessives sans phosphates contiennent parfois des résidus de lessive non solubles dans l'eau. - Sélectionnez **Spülen (Rinçage)** ou brossez le linge après le lavage.

Si vous ne parvenez pas à résoudre une panne par vos propres moyens (mise en marche/arrêt) ou si une réparation s'impose :  
- Placez le sélecteur sur **Aus (Arrêt)** et débranchez la fiche de la prise de courant.  
- Fermez le robinet d'arrivée d'eau et appelez le service après-ventes → Notice d'installation.





# Votre lave-linge

**Félicitations !** Avec l'achat de votre nouveau lave-linge, vous venez d'acquérir un appareil électroménager Bosch moderne de très grande qualité. Le lave-linge se caractérise par sa faible consommation d'eau et d'énergie. Chaque machine à laver qui quitte notre usine est contrôlée avec le plus grand soin afin de garantir son fonctionnement fiable et sûr.

Vous trouverez d'autres informations sur : [www.bosch-home.com](http://www.bosch-home.com)

Vous trouverez les coordonnées du service après-vente ici-même ou dans la liste ci-jointe (selon le modèle).

**B** 070 222 141  
**FR** 0 825 398 010 (0,15 € TTC/mn)  
**CH** 0848 840 040



## Élimination écologique

Éliminez l'emballage en respectant l'environnement. Cet appareil est conforme à la Directive européenne 2002/96/CE relative aux appareils électriques et électroniques usagés (waste electrical and electronic equipment - WEEE). Le directive définit des dispositions-cadres pour la reprise et le recyclage des appareils usagés au sein des pays de l'UE.

## Sommaire

	Page
■ Utilisation conforme .....	1
■ Programmes .....	1
■ Réglage et adaptation du programme .....	3
■ Lavage .....	3/4
■ Après le lavage .....	4
■ Réglages personnalisés .....	5
■ Remarques importantes .....	6
■ Vue d'ensemble des programmes .....	7
■ Consignes de sécurité .....	8
■ Valeurs de consommation .....	8
■ Nettoyage .....	9
■ Indications sur l'afficheur .....	9
■ Entretien .....	10
■ Que faire si ... ..	11



## Protection de l'environnement / économies d'énergie

- Utilisez la charge maximale de linge prévue pour le programme sélectionné.
- Réservez le pré-lavage au linge extrêmement sale.
- Au lieu du programme **Koch/Bunt (Blanc/Couleurs) 90 °C**, sélectionnez **Koch/Bunt (Blanc/Couleurs) Eco (éco) 60 °C**. Vous bénéficiez d'un nettoyage similaire, mais avec une consommation d'électricité nettement réduite.
- Dosez la lessive en respectant les indications du fabricant et en fonction de la dureté de l'eau.
- Si le linge passe ensuite au sèche-linge, sélectionnez la vitesse d'essorage conformément aux instructions du fabricant du sèche-linge.

## Utilisation conforme

- Cet appareil est destiné exclusivement à un usage domestique.
- Il est conçu pour laver dans un bain lessiviel les textiles lavables en machine et la laine lavable à la main.
- Il fonctionne avec de l'eau potable froide et des produits de lavage et additifs du commerce adaptés à une utilisation en lave-linge.



- *De veiligheidsaanzwijzingen op bladzijde 8 in acht nemen!*
- *Ne laissez jamais les enfants sans surveillance à proximité du lave-linge.*
- *Les enfants et les personnes non averties ne doivent pas utiliser le lave-linge.*
- *Tenez les animaux domestiques à l'écart du lave-linge.*



N'utilisez le lave-linge qu'après avoir lu cette notice et la notice d'installation séparée !

## Programmes

Vue d'ensemble des programmes → page 7.

La température et la vitesse d'essorage sont sélectionnables individuellement, indépendamment du programme choisi et de l'avancement du cycle.

<b>Koch/Bunt (Blanc/Couleurs)</b>	
Intensiv (Intensif)	Textiles résistants
Eco (éco)	
Vorwäsche (Prélavage)	
<b>Pflegeleicht (Synthétiques)</b>	
Intensiv (Intensif)	Textiles faciles d'entretien
Schnell (Court)	
Vorwäsche (Prélavage)	
<b>Mix</b>	Textiles mélangés
<b>Fein (Délicat)</b>	Textiles lavables délicats
<b>Wolle (Laine)</b>	Laine lavable en machine/à la main
Sanft Schleudern (Essorage délicat)	linge lavé à la main avec vitesse d'essorage réduite
Spülen (Rinçage)	Linge lavé à la main
Abpumpen (Vidange)	Eau de rinçage pour - - -
Schleudern (Essorage)	Linge lavé à la main avec vitesse d'essorage réduite

## Mise en route



Installation réalisée conformément à la notice d'installation séparée.



### Contrôle de la machine

- Un lave-linge endommagé ne doit jamais être mis en service !
- Contactez le service après-vente !



### Branchement de la fiche dans la prise de courant



Vous devez impérativement avoir les mains sèches ! Effectuez le branchement en tenant la fiche !



### Ouverture du robinet d'arrivée d'eau

**Compartment II** : Lessive pour cycle principal, adoucisseur d'eau, agent de blanchiment, sel détachant

**Compartment** : Assouplissant, amidon

**Compartment I** : Lessive pour pré-lavage

1400*		Sélection de la vitesse d'essorage (* selon le modèle) ou - - - (sans essorage final, le linge trempe dans la dernière eau de rinçage)
cold - 90		Sélection de la température
1 - 24 h		Départ différé du programme
		Sécurité enfant → page 5

**Avant le premier lavage**  
Effectuez un cycle de lavage sans linge → page 9.

### Tri et chargement du linge

Appliquez les instructions d'entretien fournies par le fabricant !  
Respectez les symboles figurant sur les étiquettes d'entretien.  
Triez le linge selon le type, la couleur, le degré de salissure et la température de lavage.  
Ne dépassez pas la charge maximale du lave-linge → page 7.

Respectez les remarques importantes → page 6.  
Introduisez les articles textiles de différentes tailles !

Ouvrez le hublot. Faites attention de ne pas coincer des articles textiles entre le hublot et le joint en caoutchouc.

### Introduction des produits de lavage et additifs

Effectuez le dosage selon les facteurs suivants :  
Quantité de linge, degré de salissure, dureté de l'eau (information disponible auprès de votre commune ou de la société chargée de la distribution d'eau) et indications du fabricant.  
Dosez la lessive liquide et versez-la dans le compartiment prévu à cet effet, ou placez-la dans une boule doseuse directement dans le tambour.


**i** Diluez les produits fortement visqueux (assouplissant et amidon) avec de l'eau.  
Cela permet d'éviter un colmatage.

### Réglage\*\* et adaptation du programme

Sélecteur de programme

Koch/Bunt  
Intensiv  
Eco  
Vorwäsche  
Spülen  
Sanft Schleudern  
Schleudern

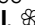
Le sélecteur permet de mettre en marche et d'arrêter le lave-linge, et de sélectionner le programme. Il peut tourner dans les deux sens.

**i** \*\*Si le symbole  clignote sur l'afficheur, la sécurité enfant est active. → Désactivez-la, page 5.

Fonction supplémentaire et touches d'option → Réglages personnalisés, page 5.

Sélection de Départ/Pause 

## Lavage

Bac à produits avec compartiments I, II, 

Tambour

Bandeau de commande

Hublot




Trappe de service pour pompe d'évacuation

1

2



### Retrait du linge

Ouvrez le hublot et retirez le linge de la machine.  
Si ---- (sans essorage final) est actif : Placez le sélecteur de programme sur **Abpumpen (Vidanger)** ou sélectionnez la vitesse d'essorage.  
Sélectionnez **Start (Départ/Pause)** .



- Retirez les éventuels corps étrangers pour éviter la corrosion.
- Laissez le hublot et le bac à produits ouverts, pour qu'ils puissent sécher complètement.



### Fermeture du robinet d'arrivée d'eau

Cette action est inutile sur les modèles dotés du dispositif de sécurité Aqua-Stop → Remarques de la notice d'installation, page 7.


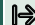


### Arrêt de la machine



Placez le sélecteur de programme sur **Aus (Arrêt)**.

3

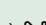
### Fin du programme lorsque ...

... L'indicateur  (Essorage) clignote et l'afficheur indique  (Fin).

### Interruption du programme

- Pour les programmes à haute température :
- Laissez le linge refroidir : Sélectionnez **Rinçage**.
  - Sélectionnez **Start (Départ/Pause)** .
- Pour les programmes à basse température :
- Sélectionnez **Essorage** ou **Vidange**.
  - Sélectionnez **Start (Départ/Pause)** .

### Modification du programme lorsque ...

- ... vous avez sélectionné accidentellement un programme erroné :
- Resélectionnez le programme.
  - Sélectionnez **Start (Départ/Pause)** . Le nouveau programme commence son cycle.

# Réglages personnalisés

## Touches d'option

Avant et pendant le déroulement du programme sélectionné, il est possible de modifier la vitesse d'essorage et la température de lavage. Les effets de ces modifications dépendent de l'avancement du programme.

## ⊞ (Vitesse d'essorage)

Vous pouvez modifier la vitesse d'essorage affichée. La vitesse maximale disponible dépend du modèle et du programme sélectionné.

## ⊞ (Température)

Vous pouvez modifier la température de lavage affichée. La température maximale disponible dépend du modèle et du programme sélectionné.

## ⏸ (Départ différé)

Lors de la sélection du programme, la durée du cycle correspondant s'affiche. Il est possible de différer le départ du programme. Il suffit de régler l'heure souhaitée par incréments d'une heure, la valeur maximale étant de 24 h. Appuyez autant de fois que nécessaire sur la touche ⏸ jusqu'à afficher le nombre d'heures souhaité (h=heure). Sélectionnez **Start (Départ/Pause)** ▷|||.

## Fonctions supplémentaires → Également Vue d'ensemble des programmes, page 7

👉 (Rinçage plus) Cycle de rinçage complémentaire. Pour les régions avec une eau très douce ou pour améliorer encore le résultat de l'assouplissant.

## Sécurité enfant

—○  
**Sécurité enfant/verrouillage du lave-linge** Empêche les modifications accidentelles des fonctions réglées du lave-linge.  
**ACTIVATION/DÉSACTIVATION** : Après le début/la fin du programme, appuyez env. 5 secondes sur Départ/Pause.  
Remarque : La sécurité enfant peut rester activée jusqu'au prochain départ de cycle, même après l'arrêt de la machine !  
Par conséquent, avant le départ du programme, désactivez la sécurité enfant et, le cas échéant, réactivez-la une fois le cycle démarré.

## Start (Départ/Pause) ▷|||

Pour démarrer ou interrompre le programme.



# Remarques importantes



## Pour ménager le linge et la machine


- Videz les poches.
- Faites attention aux objets métalliques (trombones, etc.).
- Lavez les textiles délicats dans un filet/sac de lavage (bas, voilages, soutien-gorge à armature).
- Fermez les fermetures éclair, boutonnez les housses.
- À l'aide d'une brosse, éliminez le sable présent dans les poches et sur les revers.
- Retirez les crochets des rideaux ou regroupez-les dans un filet/sac de lavage.

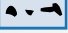


## Linge présentant différents degrés de salissure

Lavez le linge neuf séparément.

peu sale  Pas de pré-lavage.

 Si nécessaire, appliquez au préalable du détachant sur les taches. Sélectionnez le programme **Koch/Bunt (Blanc/Couleurs) Intensiv (Lavage intensif) 60 °C**.

très sale  Réduisez la quantité de linge à laver. Sélectionnez le programme avec **Vorwäsche (Pré-lavage)**.



## Trempage

Chargez du linge de même couleur.

Versez le produit de trempage/lavage selon les indications du fabricant dans le compartiment II. Placez le sélecteur sur **Koch/Bunt (Blanc/Couleurs) 30 °C** et sélectionnez **Start (Départ/Pause)** ▷|||. Après environ 10 minutes, sélectionnez **Start (Départ/Pause)** ▷|||, pour interrompre le programme. Après le délai de trempage souhaité, sélectionnez de nouveau **Start (Départ/Pause)** ▷|||, pour continuer le programme ou pour le modifier.



## Amidonage

Le linge ne doit pas être traité avec un assouplissant.

L'utilisation d'un amidon liquide est possible pour tous les programmes de lavage. Dosez la quantité d'amidon selon les indications du fabricant dans le compartiment destiné à l'assouplissant ☼ (nettoyez-le au préalable, si nécessaire).



## Coloration/Décoloration

Effectuez des teintures de manière raisonnable. Le sel peut attaquer l'inox ! Respecter les consignes du fabricant de la teinture ! **Ne décolorez pas** du linge dans le lave-linge !



Type de linge

max.

Fonctions supplémentaires ; remarques

Programmes	°C	max.	Type de linge	Fonctions supplémentaires ; remarques
<b>Koch/Bunt (Blanc/Couleurs)</b>	kalt (froid) -90 °C			
Intensiv (Lavage intensif)	kalt (froid) -90 °C	5,5 kg	Textiles résistants, en coton ou en lin et lavables à des températures élevées	(Rinçage plus)
Eco (éco)	kalt (froid) -90 °C			(Rinçage plus) ; programme d'économies d'énergie
Vorwäsche (Prélavage)	kalt (froid) -90 °C			(Rinçage plus) ; pré-lavage à 30 °C
<b>Pflegeleicht (Synthétiques)</b>	kalt (froid) -60 °C			
Intensiv (Lavage intensif)	kalt (froid) -60 °C		Textiles faciles d'entretien en coton, lin, synthétique ou textiles mélangés	(Rinçage plus)
Schnell (Court)	kalt (froid) -40 °C	2,5 kg		(Rinçage plus) ; programme plus court
Vorwäsche (Prélavage)	kalt (froid) -60 °C			(Rinçage plus) ; pré-lavage à 30 °C
<b>Mix</b>	kalt (froid) -40 °C		Textiles en coton ou textiles faciles d'entretien	(Rinçage plus) ; lavage possible de différents types de textiles ensemble
<b>Fein (Délicat)</b>	kalt (froid) -30 °C	2 kg	Pour les textiles lavables délicats, par exemple soie, satin, synthétique ou textiles mélangés (par ex., voilages)	(Rinçage plus) ; pas d'essorage entre les rinçages
<b>Wolle (Laine)</b>	kalt (froid) -40 °C		Textiles en laine lavables à la main ou en machine, ou textiles contenant de la laine	Programme de lavage particulièrement respectueux du linge et évitant les problèmes de rétrécissement, pauses allongées dans le programme (les textiles reposent dans le bain lessiviel)

### Programmes supplémentaires

Spülen (Rinçage), Schleudern (Essorage), Abpumpen (Vidange), Sanft Schleudern (Essorage délicat)

**i** En tant que **programme court**, - **Mix 40 °C** avec vitesse d'essorage max. constitue la sélection la plus appropriée. Pour les programmes sans pré-lavage, introduisez la lessive dans le compartiment **II**. Pour les programmes avec pré-lavage, placez la lessive dans les compartiments **I** et **II**.

0811 / 9000679666

WAA28222CH

Robert Bosch Hausgeräte GmbH  
Carl-Wery-Str. 34  
81739 Munich / Allemagne



## Consignes de sécurité

- Veuillez lire la notice d'installation et d'utilisation, ainsi que toutes les autres informations fournies avec votre lave-linge, et veuillez vous conformer à toutes les instructions.
- Conservez les documents en vue d'une utilisation ultérieure.

### Risque d'électrocution

- Effectuez systématiquement les branchements/débranchements en tenant la fiche et ne tirez jamais sur le cordon d'alimentation !
- Ne branchez/débranchez jamais le sèche-linge avec les mains humides.

### Danger de mort

- Pour les appareils usagés :
- Débranchez la fiche de la prise de courant.
  - Sectionnez le cordon d'alimentation et mettez-le au rebut avec la fiche.
  - Rendez le système de fermeture du hublot inopérant. Ainsi, il sera impossible pour des enfants de s'enfermer dans le lave-linge et de courir un risque mortel.

### Risque d'asphyxie

- Placez les emballages, films en plastique et éléments d'emballage hors de portée des enfants.

### Risque d'empoisonnement

- Conservez la lessive et les additifs hors de portée des enfants.

### Risque d'explosion

- Les articles textiles traités au préalable avec des produits nettoyants contenant des solvants, par exemple détachant ou white spirit, peuvent, une fois placés dans le tambour, provoquer une explosion. Rincez abondamment ces articles à la main avant de les placer dans le lave-linge.

### Risque de blessures

- Le hublot peut devenir brûlant.
- Faites attention au bain lessiviel chaud lors de la vidange.
- Ne montez jamais sur le lave-linge.
- Ne prenez pas appui sur le hublot ouvert.
- N'introduisez pas les mains dans le tambour s'il n'est pas complètement à l'arrêt.
- Faites attention lorsque vous ouvrez le bac à produits pendant le fonctionnement du lave-linge !

## Valeurs de consommation selon le modèle

Programme	Charge	Puissance***	Eau***	Durée du programme***
Koch/Bunt (Blanc/Couleurs) 30 °C Intensif (Lavage Intensif)*	5,5 kg	0,36 kWh	57 l	1 h 38
Koch/Bunt (Blanc/Couleurs) 40 °C Intensif (Lavage Intensif)*	5,5 kg	0,60 kWh	57 l	1 h 44
Koch/Bunt (Blanc/Couleurs) 60 °C Intensif (Lavage Intensif)*	5,5 kg	1,20 kWh	57 l	1 h 57
Koch/Bunt (Blanc/Couleurs) 90 °C Intensif (Lavage Intensif)	5,5 kg	2,00 kWh	64 l	2 h 00
Kreuerstellend 40 °C.Lavage Intensif*	2,5 kg	0,45 kWh	50 l	1 h 15
Mix 30 °C	2,5 kg	0,35 kWh	45 l	55 min
Délicat 30 °C	2 kg	0,30 kWh	55 l	44 min
Laine 30 °C	2 kg	0,20 kWh	35 l	1 h 01

\* Réglage du programme pour contrôle selon norme EN60456 en vigueur.  
Conseils pour contrôles comparatifs : Pour tester les programmes de contrôle, laver les charges indiquées à la vitesse d'essorage maximale.

Programme	Charge	Consommation d'énergie	Consommation d'eau annuelle
Koch/Bunt (Blanc/Couleurs) 40 °C / Koch/Bunt (Blanc/Couleurs) Eco (éco) 60 °C **	5,5/2,75 kg	199 kWh	8200 l

\*\* Réglage du programme pour contrôle et étiquetage énergétique selon directive 2010/30/UE, avec eau froide (15 °C).

\*\*\* Les valeurs diffèrent des valeurs indiquées en fonction de la pression d'eau, de la dureté de l'eau, de sa température d'entrée, de la température ambiante, du type de textile, de la quantité de linge et de son degré de salissure, de la lessive utilisée, des variations de la tension d'alimentation et des fonctions additionnelles choisies.



## Avant le premier lavage

- i** N'introduisez pas de linge dans la machine ! Ouvrez le robinet d'arrivée d'eau. Dans le compartiment **II**, versez :
  - env. 1 litre d'eau
  - de la lessive (dosage selon les indications du fabricant pour du linge légèrement sale et en tenant compte de la dureté de l'eau)Placez le sélecteur sur **Pflegeleicht (Synthétiques) 60 °C** et sélectionnez **Start (Départ/Pause)** ▷|||. À la fin du programme, remplacez le sélecteur sur Arrêt.

## Nettoyage



- **Risque d'électrocution !** Retirez la fiche de la prise de courant !
- **Risque d'explosion !** N'utilisez pas de solvants !

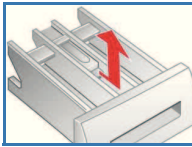
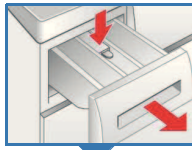
### **i** Corps de la machine, bandeau de commande

- Nettoyez à l'aide d'un chiffon doux et humide.
- N'utilisez pas de chiffons, d'éponges et de produits nettoyants abrasifs (tampon à récurer).
- Éliminez immédiatement les résidus de lessive et d'additif.
- Le nettoyage au jet est interdit.

### **i** Nettoyage du bac à produits ...

... s'il reste de la lessive ou de l'assouplissant.

1. Tirez sur le bac, appuyez sur l'insert et sortez complètement le bac.
2. Retirez l'insert en le poussant avec un doigt de bas en haut.
3. Nettoyez la zone d'écoulement d'eau et l'insert avec de l'eau et une brosse, et laissez sécher.
4. Remettez en place l'insert, jusqu'à entendre le clic (introduisez le cylindre sur la tige de guidage).
5. Réinsérez le bac à produits en position.



**i** Laissez le bac à produits ouvert, pour qu'il puisse sécher complètement.

### **i** Tambour

Laissez le hublot ouvert, afin que le tambour puisse sécher.  
Taches de rouille : Utilisez un nettoyant non chloré. N'employez jamais de paille de fer.

### **i** Détartrage

*Ne placez pas de linge dans la machine !*

Détartrez conformément aux instructions du fabricant du produit détartrant. Cette action n'est pas nécessaire en cas de dosage approprié de la lessive.

## Indicateurs sur l'afficheur selon le modèle

<b>E3</b>	Fermez correctement le hublot. Du linge est peut-être coincé.
<b>E5</b>	Ouvrez complètement le robinet d'arrivée d'eau, flexible d'arrivée plié/coincé ; nettoyez le filtre → page 10, pression d'eau trop faible.
<b>E6</b>	Pompe d'évacuation colmatée ; nettoyez la pompe d'évacuation → page 10. Flexible d'écoulement/tuyau d'évacuation colmaté ; nettoyez le flexible au niveau du siphon → page 10.
<b>E2</b>	Défaut moteur. Appelez le service après-vente !

## Entretien



- **Risque de brûlures !**  
Attendez que le bain lessiviel ait refroidi !
- Fermez le robinet d'arrivée d'eau !

### **i** Pompe d'évacuation

Placez le sélecteur sur **Aus (Arrêt)**. Débranchez la fiche de la prise de courant.

1. Retirez la trappe de service de la pompe d'évacuation au moyen d'un tournevis.
2. Dévissez délicatement le couvercle de la pompe (eau résiduelle).
3. Nettoyez l'intérieur, le filetage du couvercle de pompe et le carter de pompe (le rotor doit pouvoir tourner librement).
4. Remplacez le couvercle sur la pompe et revissez.
5. Remettez en place la trappe de service et fermez-la.

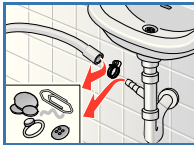


Pour empêcher que, lors du prochain lavage, de la lessive passe directement à l'égout sans avoir servi : Versez 1 litre d'eau dans le compartiment **II** et démarrez le programme **Abpumpen (Vidange)**.

### **i** Flexible d'écoulement au niveau du siphon

Placez le sélecteur sur **Aus (Arrêt)**. Débranchez la fiche de la prise de courant.

1. Desserrez le collier du flexible et retirez avec précaution le flexible (eau résiduelle).
2. Nettoyez le flexible d'écoulement et l'adaptateur du siphon.
3. Remettez le flexible en place et fixez avec le collier.



### **i** Filtre au niveau de l'arrivée d'eau

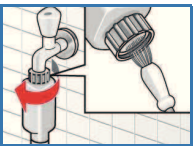


#### Risque d'électrocution !

*Ne plongez jamais le dispositif de sécurité Aqua-Stop dans l'eau (comporte une vanne électrique).*

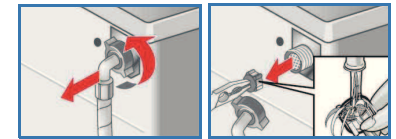
Relâchez la pression de l'eau dans le flexible d'arrivée :

1. Fermez le robinet d'arrivée d'eau !
2. Sélectionnez un programme quelconque (sauf **Schleudern (Essorage)/Abpumpen (Vidange)**).
3. Sélectionnez **Start (Départ/Pause)** ▷|||. Laissez le programme fonctionner pendant environ 40 secondes.
4. Placez le sélecteur sur **Aus (Arrêt)**. Débranchez la fiche de la prise de courant.
5. Nettoyez le filtre :  
Retirez le flexible du robinet d'arrivée d'eau.  
Nettoyez le filtre avec une petite brosse.



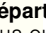
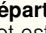
**Et/ou** pour les modèles Standard et Aqua-Secure :

Retirez le flexible à l'arrière de l'appareil, sortez le filtre à l'aide d'une pince et nettoyez-le..



6. Raccordez le flexible et vérifiez l'étanchéité du branchement.

## Que faire si ...

De l'eau s'écoule.	<ul style="list-style-type: none"> <li>– Raccordez correctement le flexible d'écoulement ou remplacez-le.</li> <li>– Serrez à fond le raccord du flexible d'arrivée.</li> </ul>
Aucune arrivée d'eau. La lessive ne gagne pas la cuve.	<ul style="list-style-type: none"> <li>– <b>Start (Départ/Pause)</b>  Start non sélectionné ?</li> <li>– Avez-vous ouvert le robinet d'arrivée d'eau ?</li> <li>– Le filtre est peut-être colmaté ? Nettoyez le filtre → <i>page 10</i>.</li> <li>– Le flexible d'arrivée d'eau est-il plié ou coincé ?</li> </ul>
Le hublot refuse de s'ouvrir.	<ul style="list-style-type: none"> <li>– La fonction de sécurité est active. Attendez env. 2 minutes.</li> <li>– - - - (sans essorage final) sélectionné ? → <i>pages 3, 4</i>.</li> </ul>
Le programme ne démarre pas.	<ul style="list-style-type: none"> <li>– <b>Start (Départ/Pause)</b>  ou <b>Départ différé</b> sélectionné ?</li> <li>– Le hublot est-il bien fermé ?</li> <li>– La sécurité enfant est-elle active ? Désactivez-la → <i>page 5</i>.</li> </ul>
Le bain lessiviel n'est pas évacué.	<ul style="list-style-type: none"> <li>– - - - (sans essorage final) sélectionné ? → <i>pages 3, 4</i>.</li> <li>– Nettoyez la pompe d'évacuation → <i>page 10</i>.</li> <li>– Nettoyez le tuyau d'évacuation et/ou le flexible d'écoulement.</li> </ul>
Je ne vois pas d'eau dans le tambour.	<ul style="list-style-type: none"> <li>– Il ne s'agit pas d'un défaut. Le niveau d'eau est trop bas pour être visible.</li> </ul>
Le résultat de l'essorage n'est pas satisfaisant. Linge mouillé/trop humide.	<ul style="list-style-type: none"> <li>– Il ne s'agit pas d'un défaut. Le système de détection anti-balourd a interrompu l'essorage car le linge n'était pas réparti de manière homogène. Répartissez les petites pièces et les grosses pièces de linge dans le tambour.</li> <li>– Avez-vous sélectionné une vitesse d'essorage trop faible ? → <i>page 5</i>.</li> </ul>
Démarrages répétitifs de l'essorage court.	<ul style="list-style-type: none"> <li>– Il ne s'agit pas d'un défaut. Le système de détection anti-balourd tente de mieux répartir la charge de linge dans le tambour.</li> </ul>
Eau résiduelle dans le compartiment pour additifs.	<ul style="list-style-type: none"> <li>– Il ne s'agit pas d'un défaut. L'efficacité du produit n'est pas compromise.</li> <li>– Si besoin, nettoyez l'insert → <i>page 9</i>.</li> </ul>
Le lave-linge dégage des odeurs.	<ul style="list-style-type: none"> <li>– Effectuez un cycle <b>Koch/Bunt (Blanc/Couleurs) 90 °C</b> sans linge. Utilisez pour cela une lessive tous lavages.</li> </ul>
De la mousse sort du bac à produits.	<ul style="list-style-type: none"> <li>– Avez-vous utilisé trop de lessive ?</li> <li>– Si de la mousse sort du bac à produits : Mélangez 1 cuiller d'assouplissant à ½ litre d'eau et versez-le dans le compartiment <b>II</b> (<i>pas avec les textiles destinés à une utilisation en extérieur et contenant du duvet !</i>).</li> <li>– Lors du prochain lavage, diminuez la quantité de lessive utilisée.</li> </ul>
Dégagement d'odeurs fortes, vibrations et « déplacement » pendant l'essorage.	<ul style="list-style-type: none"> <li>– Avez-vous immobilisé les pieds de la machine ? Immobilisez les pieds de la machine → <i>Notice d'installation</i>.</li> <li>– Les brides de transport sont-elles retirées ? Retirez les brides de transport → <i>Notice d'installation</i>.</li> </ul>
L'afficheur/les témoins restent inopérants pendant le fonctionnement de l'appareil.	<ul style="list-style-type: none"> <li>– Coupure de courant ?</li> <li>– Les fusibles se sont-ils déclenchés ? Enclenchez/remplacez les fusibles.</li> <li>– Si l'incident se reproduit, appelez le service après-ventes.</li> </ul>
Le programme est plus long que d'habitude.	<ul style="list-style-type: none"> <li>– Il ne s'agit pas d'un défaut. Le système de détection anti-balourd répartit la charge de linge en faisant démarrer plusieurs fois le tambour.</li> <li>– Il ne s'agit pas d'un défaut. Le système de contrôle de la mousse est actif : Un cycle de rinçage sera ajouté.</li> </ul>
Il y a des résidus de lessive sur le linge.	<ul style="list-style-type: none"> <li>– Les lessives sans phosphates contiennent parfois des résidus de lessive non solubles dans l'eau.</li> <li>– Sélectionnez <b>Spülen (Rinçage)</b> ou brossez le linge après le lavage.</li> </ul>



fr Notice d'utilisation

Si vous ne parvenez pas à résoudre une panne par vos propres moyens (mise en marche/arrêt) ou si une réparation s'impose :

- Placez le sélecteur sur **Aus (Arrêt)** et débranchez la fiche de la prise de courant.
- Fermez le robinet d'arrivée d'eau et appelez le service après-ventes → *Notice d'installation*.