

## Çamaşır makineniz

**Tebrikler** Modern, kalite açısından yüksek değerde Bosch marka bir ev aleti almaya karar verdiniz. Bu çamaşır makinesi, tasarruflu elektrik tüketimi ile kendini gösterir. Fabrikamızdan çıkan her makine, titizlikle işlev ve kusursuz durum açısından kontrol edilir.

Ürünlerimiz, aksesuarlarımız, yedek parçalarımız ve servislerimizle ilgili ayrıntılı bilgi için www.bosch-home.com adresini ziyaret edebilir ya da müşteri servis merkezlerimizle irtibata geçebilirsiniz.

Size en yakın satış sonrası servis iletişim bilgilerinizi buradan ya da satış sonrası servis dizininin (modele göre) bulabilirsiniz.  
- TR 444 6333

### Çevre kurallarına uygun atık imhası

Çihazın ambalajı çevre koruma kurallarına uygun şekilde imha edilmelidir. Bu cihaz, elektro ve elektronik eski cihazlar (waste electrical and electronic equipment - WEEE) ile ilgili 2002/96/EG Avrupa direktifine uygun şekilde işaretlenmiştir. Bu direktif, AB dahilinde geçerli olan eski cihazların geri alınmasına ve değerlendirilmesine ait kapsama belirlir.

EEE Yönetmeliğine uygundur.

## İçindekiler

Amacına uygun kullanım	Sayfa
Programlar	1
Programın ayarlanması ve uygun hale getirilmesi	3
Yıkama	3/4
Yıkama işleminden sonra	4
Kişisel ayarlar	5/6
Önemli uyarılar	6
Programa genel bakış	7
Güvenlik talimatları	8
Tüketim değerleri	8
Bakım ve temizlik	9
Gösterge alanındaki bilgiler	9
Bakım	10
... Hangi durumda ne yapmalı	11

## Çevrenin korunması / Tasarruf bilgileri

- Makineyi daima ilgili program için izin verilmiş maksimum çamaşır miktarına göre doldurunuz.
- Normal kirli çamaşırları ön yıkamaya yıkayınız.
- Beyazlar/Renkli 90 °C** yerine **Beyazlar/Renkli 60 °C** programını seçiniz ve **EcoPerfect** ek fonksiyonunu kullanınız. Çok daha düşük enerji tüketilerek, hemen hemen aynı temizlik sonucu elde edilir.
- Deterjan dozunu üretici bilgilerine ve su sertliğine göre ayarlayınız.
- Eğer çamaşır yıkandıktan sonra kurutma makinesinde kurutulacaksa sıkma devir sayısını kurutucu üreticisinin verdiği bilgilere göre seçiniz.

## Amacına uygun kullanım

- Sadece evde kullanmak içindir.
- Makinada yıkanabilen çamaşır ve elde yıkanabilen yünün deterjanlı suda yıkanması içindir.
- Bu çamaşır makinesi modele göre soğuk, soğuk ve sıcak (maksimum 60°C) içme suyu, standart yıkama ve bakım malzemeleri ile çalışmaya uygundur.

- Sayfa 8'deki güvenlik bilgilerini dikkate alın!**
- Çocukları yanlarında bir yetişkin olmadan çamaşır makinesinin yanında bırakmayınız!**
- Çocuklar ve gereken talimat ve bilgileri almamış kişiler çamaşır makinesini kullanmamalıdır!**
- Evcil hayvanları çamaşır makinesinden uzak tutunuz!**

Çamaşır makinesini çalıştırmadan önce bu kılavuzu ve ayrı şekilde verilen kurulum kılavuzunu okuyunuz.

## Hazırlanması

**Ayrıca verilen kurulum kılavuzuna uygun şekilde montaj işlemini yapınız.**

### Makineyi kontrol ediniz

- Hasarlı bir makineyi kesinlikle çalıştırmayınız!
- Yetkili servise bilgi veriniz!

### Elektrik fişini prize takınız

- Islak elle dokunmayınız! Sadece fişten tutunuz!

### Su musluğunun açılması

Sıvı deterjan için ek parça (modele göre) → sayfa 6

**Bölme II:** Ana yıkama için deterjan, sertlik giderici, beyazlatıcı, leke çıkarıcı  
**Bölme I:** Ön yıkama deterjanı

## İlk yıkamadan önce; makinede çamaşır olmadan bir kez yıkama programı çalıştırınız → Sayfa 9.

### Çamaşırınızı ayırınız ve yerleştiriniz

Üreticinin verdiği bakım bilgilerine dikkat ediniz! Çamaşır etikete göre ayırınız. Ve çamaşır türüne, rengine, kirlilik derecesine ve ısısına göre ayırınız. Maksimum dolum miktarı aşılmamalıdır → Sayfa 7.

**Önemli uyarılara uyunuz!** → Sayfa 6  
Farklı büyüklüklerdeki çamaşır aynı yıkama programında yıkayınız. Kapağı kapatınız. Çamaşırın, çamaşır doldurma kapağı ile lastikli kısım arasına sıkıştırmayınız.

### Deterjan ve bakım malzemelerini ekleyiniz

Deterjanı aşağıdaki koşullara göre ölçünüz: Çamaşır miktarına, kirlilik derecesine, su sertliğine (bağlı olduğunuz su sebekesi işletmesinden öğrenebilirsiniz) ve üreticinin verdiği bilgilere göre. Ek parçasız modellerde; Sıvı deterjanı ilgili deterjan bölmesine doldurunuz ve tamburun içine yerleştiriniz.

**Yoğun kumaş yumuşatıcı ve parlaticıları su ile seyreltiniz. Tıkanmayı engeller.**

## Yıkama

I, II, ☼ bölmeli deterjan çekmecesini

Tambur

Kumanda paneli

Kapak

Servis kapağı

## Çamaşırın makineden çıkarılması

Çamaşır doldurma kapağını açınız ve çamaşır boşaltınız. Eğer (son sıkma yapılmadan) devrede ise: Program seçme düğmesini **Boşaltma** konumuna alınız ya da sıkma devir sayısını seçiniz. **Başlat/Duraklat** programını seçiniz.

- Tüm yabancı maddeleri temizleyiniz. Paslanma tehlikesi.
- Kalan suyun buharlaşması için çamaşır doldurma kapağını ve deterjan çekmecesini açık bırakınız.

## Su musluğunu kapatınız

Aqua-Stop modellerinde gerekli değildir → Bkz. Kurulum kılavuzu.

## Kapatılması

Program seçme düğmesini **Durdurma** konumuna alınız.

## Program şu durumda sona ermiş olur ...

... **Başlat/Duraklat** yanıp söner ve **-D-** ekran panelinde görünür. **Uyarı:** Ekran panelinin ışığı kapalıysa herhangi bir tuşa basınız → Enerji tasarrufu modu, sayfa 5.

## Programın durdurulması

Yüksek sıcaklık uygulanan programlarda:  
- Çamaşır soğutulmalıdır: **Durulama/Sıkma** seçiniz.  
- **Başlat/Duraklat** düğmesine basınız.  
Düşük sıcaklık uygulanan programlarda:  
- **Durulama/Sıkma (Sense Plus)** düğmesini kapat ya da **Boşaltma** düğmesine basınız.  
- **Başlat/Duraklat** düğmesine basınız.

## Programın değiştirilmesi, eğer ...

... istemeden yanlış bir program seçtiyseniz:  
- Program yeniden seçiniz.  
- **Başlat/Duraklat** düğmesine basınız. Yeni program baştan başlamaktadır.

## Çamaşır ilave edilmesi, eğer ...

→ sayfa 5  
... **Başlat/Duraklat** düğmesine basınız: **YES** ekran panelinde gösterilir. **NO** yanılırsa çamaşır doldurma kapağı açılmaz. **Başlat/Duraklat** düğmesine basınız.

1

2

3

4

## Kişisel ayarlar

### Sinyal

1. Sinyal ses şiddeti ayar modunun devreye alınması

• konumuna getiriniz  
1 adım, göstergesi alanı yanıyor  
seçip tutunuz + 1 adım, bırakınız

2. Ses şiddetinin ayarlanması ...

**Tus sinvaleri**  
1400  
1200  
800  
400  
ses ayarı\*  
1 adım

**Uvan sinvaleri**  
1400  
1200  
800  
400  
ses ayarı\*  
1 adım  
• konumuna getiriniz  
\* gerekirse bu fonksiyonu birkaç kez seçiniz

## Önemli uyarılar

### Çamaşırınıza ve makinenize özen gösteriniz

- Tüm çamaşır tozlarının, katkı ve temizlik maddelerinin dozunu belirlerken üretici talimatlarına uyulmalıdır.
- Tüm cepleri boşaltınız.
- Metal parçaları (ataş v.b.) kontrol ediniz.
- Hassas çamaşır çamaşır filesi/torbasi içinde yıkayınız (çoraplar, perde, balenli sütyenler).
- Fermuarları kapatınız, yorgan yastık kılıflarının düğmelerini ilikleyiniz.
- Ceplerde ve kıvrık kısımlarda kalan kumları fırçalayıp temizleyiniz.
- Perde kancalarını çıkarınız veya çamaşır filesi/torbasi içine koyup yıkayınız.

### Farklı kirlilikteki çamaşır

Yeni çamaşır ayrı yıkayınız.  
Az yoğun yıkama  
Ön yıkama yapmayınız. Gerekirse **SpeedPerfect** ek fonksiyonunu seçiniz.  
Lekeleri gerekirse ön işleme tabi tutunuz.  
Daha az çamaşır yerleştiriniz. Ön yıkamalı bir program seçiniz.

### Yumuşatma Aynı renkteki çamaşır doldurunuz.

Yumuşatma maddesini/deterjanı üretici bilgilerine göre **II** bölmesine doldurunuz. Program seçme düğmesini **Beyazlar/Renkli soğuk** konumuna alıp **Başlat/Duraklat** düğmesine basınız. Yakl. 10 dakika sonra programı durdurmak için **Başlat/Duraklat** düğmesine basınız. İsteddiğiniz yumuşatma süresinden sonra programa devam edilecekse, yeniden **Başlat/Duraklat** fonksiyonunu seçiniz veya programı değiştiriniz.

### Kolalama Çamaşır ilave etme için kullanılmamıştır.

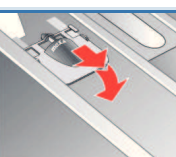
Bütün yıkama programlarında sıvı kola ile kolalama mümkündür. Kola üretici bilgilerine göre yumuşatıcı bölmesine (gerekirse önce temizleyiniz) doldurunuz.

### Boyama / Boyasını çıkarma

Boyama, sadece ev temizliği ölçülerinde kullanılmalıdır. Tuz paslanmaz çeliğe tesir edebilir! Boya maddesi üreticisinin bilgilerini dikkate alınız! Çamaşırın boyasını çamaşır makinesinde **çıkarmayınız!**

### Sıvı deterjan ek parçası

modele göre  
Dozaj için sıvı deterjanın ek parçasını yerleştiriniz:  
- Deterjan çekmesini tamamen dışarı çıkarınız → sayfa 9  
- Parçayı ileri kaydırıp yerine oturtunuz.  
Ek parçayı aşağıdakiler için kullanmayınız (yukarı doğru çekiniz): jel kıvamlı deterjanlarda ve çamaşır tozunda. **Ön yıkama** programlarında ve bitme süresi seçeneğinde.



6



# Çamaşır makineniz

**Tebrikler** Modern, kalite açısından yüksek değerde Bosch marka bir ev aleti almaya karar verdiniz. Bu çamaşır makinesi, tasarruflu elektrik tüketimi ile kendini gösterir. Fabrikamızdan çıkan her makine, titizlikle işlev ve kusursuz durum açısından kontrol edilir.

Ürünlerimiz, aksesuarlarımız, yedek parçalarımız ve servislerimizle ilgili ayrıntılı bilgi için [www.bosch-home.com](http://www.bosch-home.com) adresini ziyaret edebilir ya da müşteri servis merkezlerimizle irtibata geçebilirsiniz.

Size en yakın satış sonrası servis iletişim bilgilerinizi buradan ya da satış sonrası servis dizininden (modele göre) bulabilirsiniz.

– TR 444 6333

## Çevre kurallarına uygun atık imhası



Cihazın ambalajı çevre koruma kurallarına uygun şekilde imha edilmelidir. Bu cihaz, elektro ve elektronik eski cihazlar (waste electrical and electronic equipment - WEEE) ile ilgili 2002/96/EG Avrupa direktifine uygun şekilde işaretlenmiştir. Bu direktif, AB dahilinde geçerli olan eski cihazların geri alınmasına ve değerlendirilmesine ait kapsamı belirler.

EEE Yönetmeliğine uygundur.

## İçindekiler

Sayfa

Amacına uygun kullanım .....	1
Programlar .....	1
Programın ayarlanması ve uygun hale getirilmesi .....	3
Yıkama .....	3/4
Yıkama işleminden sonra .....	4
Kişisel ayarlar .....	5/6
Önemli uyarılar .....	6
Programa genel bakış .....	7
Güvenlik talimatları .....	8
Tüketim değerleri .....	8
Bakım ve temizlik .....	9
Gösterge alanındaki bilgiler .....	9
Bakım .....	10
... Hangi durumda ne yapmalı .....	11



## Çevrenin korunması / Tasarruf bilgileri

- Makineyi daima ilgili program için izin verilmiş maksimum çamaşır miktarına göre doldurunuz.
- Normal kirli çamaşırları ön yıkamasız yıkayınız.
- **Beyazlar/Renkliiler 90 °C** yerine **Beyazlar/Renkliiler 60 °C** programını seçiniz ve **EcoPerfect** ek fonksiyonunu kullanınız. Çok daha düşük enerji tüketilerek, hemen hemen aynı temizlik sonucu elde edilir.
- Deterjan dozunu üretici bilgilerine ve su sertliğine göre ayarlayınız.
- Eğer çamaşırları yıkandıktan sonra kurutma makinesinde kurutulacaksa sıkma devir sayısını kurutucu üreticisinin verdiği bilgilere göre seçiniz.

## Amacına uygun kullanım

- Sadece evde kullanmak içindir.
- Makinada yıkanabilen çamaşırların ve elde yıkanabilen yünün deterjanlı suda yıkanması içindir.
- Bu çamaşır makinesi modele göre soğuk, soğuk ve sıcak (maksimum 60°C) içme suyu, standart yıkama ve bakım malzemeleri ile çalışmaya uygundur.



- Sayfa 8'deki güvenlik bilgilerini dikkate alınız!
- Çocukları yanlarında bir yetişkin olmadan çamaşır makinesinin yanında bırakmayınız!
- Çocuklar ve gereken talimat ve bilgileri almamış kişiler çamaşır makinesini kullanmamalıdır!
- Evcil hayvanları çamaşır makinesinden uzak tutunuz!



Çamaşır makinesini çalıştırmadan önce bu kılavuzu ve ayrı şekilde verilen kurulum kılavuzunu okuyunuz.

## Programlar

Programlara detaylı bir genel bakış → sayfa 7. Seçilmiş olan programa ve programın ilerlemesine bağlı olarak, sıkma devir sayısı isteğe göre seçilebilir.

<b>Beyazlar/Renkliiler</b>	Dayanıklı sağlam kumaşlar
<b>+ Ön yıkama</b>	Dayanıklı sağlam kumaşlar, ön yıkama
<b>Mix</b>	Farklı çamaşır türleri
<b>Süper-Kısa 15'</b>	Kısa program
<b>Durulama/Sıkma</b>	Elde yıkanan çamaşırlar, <b>Sense Plus</b> düğmesi açık; yalnızca sıkma yapıyorsa düğmeyi kapatınız
<b>Boşaltma</b>	Durulama suyunu (son sıkma yapılmadan) boşaltınız
<b>Yünlüler</b>	Elde/çamaşır makinesinde yıkanabilen yünlüler
<b>Hassas/ipek</b>	Yıkanabilen hassas kumaşlar
<b>Sentetikler</b>	sentetik kumaşlar

## Hazırlanması



Ayrıca verilen kurulum kılavuzuna uygun şekilde montaj işlemini yapınız.



### Makineyi kontrol ediniz

- Hasarlı bir makineyi kesinlikle çalıştırmayınız!
- Yetkili servise bilgi veriniz!



### Elektrik fişini prize takınız



Islak elle dokunmayınız!  
Sadece fişten tutunuz!



### Su musluğunun açılması

Sıvı deterjan için ek parça (modele göre) → sayfa 6

**Bölme II:** Ana yıkama için deterjan, sertlik giderici, beyazlatıcı, leke çıkarıcı

**Bölme** ☼: Yumuşatıcı, beyazlatıcı

**Bölme I:** Ön yıkama deterjanı

## Program

**Ek fonksiyonlar**

- Speed Perfect
- Eco Perfect
- Kolay ütülleme
- Sense Plus

**Gösterge alanı / menü düğmeleri**

- Sıkma Devri: 1000, 800, 600, 400
- Program Akışı: Yıkama, Durulama, Sıkma, Durma

**Program seçimi**

- Sentetikler
- Soğuk 40°
- 60°
- Hassas/ipek Soğuk
- Soğuk
- Yünlüler 30°
- Boşaltma

**1 - 24 (Hazırlama)** Program sonu ...

**Durum göstergeleri** Program akışı göstergeleri: Yıkama, durulama, sıkma, son

☼ son sıkma olmadan

☼ Çocuk emniyeti → sayfa 5

İlk yıkamadan önce;  
Makinede çamaşır olmadan bir kez yıkama programı çalıştırınız → Sayfa 9.

## Çamaşırıkları ayırınız ve yerleştiriniz

Üreticinin verdiği bakım bilgilerine dikkat ediniz!  
Çamaşırıkları etikete göre ayırınız.  
Ve çamaşır türüne, rengine, kirlilik derecesine ve ısısına göre ayırınız.  
Maksimum dolum miktarı aşılmamalıdır → Sayfa 7.

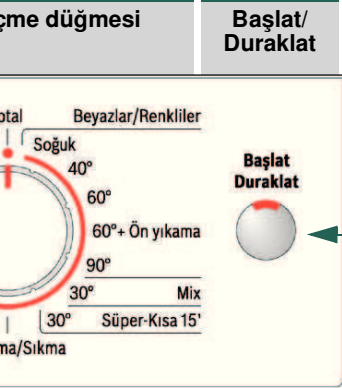
Önemli uyarılara uyunuz! → Sayfa 6  
Farklı büyüklüklerdeki çamaşırıkları aynı yıkama programında yıkayınız.  
Kapakı kapatınız. Çamaşırıkları, çamaşır doldurma kapağı ile lastikli kısım arasına sıkıştırmayınız.

## Deterjan ve bakım malzemelerini ekleyiniz

Deterjanı aşağıdaki koşullara göre ölçünüz:  
Çamaşır miktarına, kirlilik derecesine, su sertliğine (bağlı olduğunuz su şebekesi işletmesinden öğrenebilirsiniz) ve üreticinin verdiği bilgilere göre.  
Ek parçasız modellerde;  
Sıvı deterjanı ilgili deterjan bölmesine doldurunuz ve tamburun içine yerleştiriniz.

Yoğun kumaş yumuşatıcı ve parlatıcıları su ile seyreltiniz.  
Tıkanmayı engeller.

## Program ayarlanması\*\* ve uygun hale getirilmesi



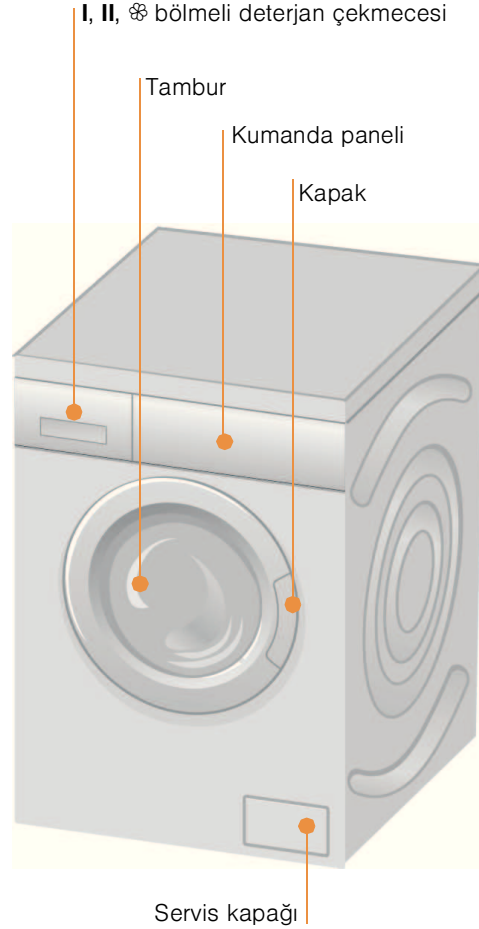
Çocuk emniyeti ekran panelinde yanıp sönüyorsa çocuk emniyeti açıktır → Çocuk emniyetini kapatınız, sayfa 5.  
Ek fonksiyonlar ve menü tuşları → Kişisel ayarlar, sayfa 5.

(Başlat/Duraklat) düğmesine basınız

Tüm tuşlar dokunmatiktir, hafifçe dokunmak yeterlidir! Tüm ayar seçeneklerinde otomatik çalışma için (Hazırlama) düğmesine basılı tutunuz.

Makineyi açmak ve kapatmak için ve program seçmek için kullanılan program seçme düğmesi. İki yöne doğru da çevrilebilir.

## Yıkama



1

2

3

## Yıkama

## Çamaşırıkların makineden çıkarılması

Çamaşır doldurma kapağını açınız ve çamaşırıkları boşaltınız.  
Eğer (son sıkma yapılmadan) devrede ise: Program seçme düğmesini **Boşaltma** konumuna alınız ya da sıkma devir sayısını seçiniz.  
**Başlat/Duraklat** programını seçiniz.

**i** - Tüm yabancı maddeleri temizleyiniz. Paslanma tehlikesi.  
- Kalan suyun buharlaşması için çamaşır doldurma kapağını ve deterjan çekmecesini açık bırakınız.

## Su musluğunu kapatınız

Aqua-Stop modellerinde gerekli değildir → Bkz. Kurulum kılavuzu.

## Kapatılması

Program seçme düğmesini **Durdurma** konumuna alınız.

## Program şu durumda sona ermiş olur ...

... Başlat/Duraklat yanıp söner ve **-0-** ekran panelinde görünür.  
Uyarı: Ekran panelinin ışığı kapalıysa herhangi bir tuşa basınız → Enerji tasarrufu modu, sayfa 5.

## Programın durdurulması

Yüksek sıcaklık uygulanan programlarda:  
- Çamaşır soğutulmalıdır: **Durulama/Sıkma** seçiniz.  
- **Başlat/Duraklat** düğmesine basınız.  
Düşük sıcaklık uygulanan programlarda:  
- **Durulama/Sıkma (Sense Plus)** düğmesini kapat ya da **Boşaltma** düğmesine basınız.  
- **Başlat/Duraklat** düğmesine basınız.

## Programın değiştirilmesi, eğer ...

... istemeden yanlış bir program seçtiyseniz:  
- Programı yeniden seçiniz.  
- **Başlat/Duraklat** düğmesine basınız. Yeni program baştan başlamaktadır.

## Çamaşır ilave edilmesi, eğer ...

→ sayfa 5

... Başlat/Duraklat düğmesine basınız; **YES** ekran panelinde gösterilir. **NO** yanıp sönüyorsa çamaşır doldurma kapağı açılmaz.  
**Başlat/Duraklat** düğmesine basınız.

# Kişisel ayarlar

## Seçenek düğmesi (Hazırlama)

Program seçildiğinde süresi gösterilir. Program bitişini programa başlamadan önce geciktirebilirsiniz. Hazırlama süresi saatlik adımlar şeklinde maksimum 24 saate ayarlanabilir. İsteddiğiniz saate ulaşana kadar (h = saat) (Hazırlama) düğmesine basınız. **Başlat/Duraklat** programını seçiniz. Program başladıktan sonra değişiklik yapılamaz.

## (Sıkma devir sayısı/ (son sıkma yapılmadan))

Gösterilen sıkma devir hızını değiştirebilir ve (son sıkma olmadan, çamaşır son durulama suyunda kalır, ekran paneli ---) seçebilirsiniz. Seçilebilen maksimum sıkma devir sayısı modele ve ayarlanan programa bağlıdır.

## Ek fonksiyonlar → Programlara genel bakış, sayfa 7

SpeedPerfect	Standart programa benzer yıkama etkisiyle daha kısa sürede yıkama için. Maksimum dolun miktarı → Programlara genel bakış, sayfa 7.
EcoPerfect	Enerjiden tasarruf etmek için standart programla karşılaştırılabilir yıkama etkisi.
Kolay ütüleme	Çamaşırların gevşetilmesinin ardından özel sıkma işlemi. Son yumuşak sıkma: çamaşırlardaki kalan nem biraz daha azaltılır.
Sense Plus	Yüksek su seviyesi ve ek durulama süresi ve daha uzun yıkama süresi. Çok yumuşak suyu olan bölgelerde veya durulama sonucunu iyileştirmek için.

## Çocuk emniyeti

ekran panelinde **CL** Ayarladığınız fonksiyonların yanlışlıkla değiştirilmesini önlemek için çamaşır makinesini kilitleyebilirsiniz.  
**Açmak için:** Program başladıktan sonra **Başlat/Duraklat** düğmesine 5 saniye basılı tutunuz. Ekran panelinde yaklaşık 5 saniye **CL** görünür ve sonra Bitiş süresi tekrar gösterilir.  
**Kapatmak için:** yaklaşık 5 saniye boyunca **Başlat/Duraklat** düğmesine basılı tutunuz.  
**Uyarı:** Çocuk emniyeti açıkken bir düğmeye basıldığında yaklaşık 5 saniye **CL** yanar, daha sonra Bitiş süresi tekrar gösterilir.  
Çocuk emniyeti açıkken program seçme düğmesi ayarlandığı takdirde **CL** sürekli olarak yanar.

## İlave etme

ekran panelinde **YES** Programı başlattıktan sonra çamaşır ilave etmek istiyorsanız **Başlat/Duraklat** tuşuna basınız. Makine, ilave etme işleminin mümkün olup olmadığını kontrol etmektedir.  
**YES** yanıyorsa: ilave etmek mümkündür.  
**NO** yanıp sönüyorsa: **YES** yanana kadar bekleyiniz.  
**Uyarı:** **YES** yanana kadar kapağı açmayınız.  
**NO:** ilave etmek mümkün değil.  
**Uyarı:** Yüksek su seviyesinde ve/veya ısıda veya sıkma sırasında çamaşır doldurma kapağı güvenlik sebeplerinden dolayı kilitli kalır.  
Programı devam ettirmek için **Başlat/Duraklat** düğmesine basınız.

## Enerji tasarrufu modu

Ekran paneli ışığı birkaç dakika içinde söner ve **Başlat/Duraklat** yanıp söner. Işığı açmak için herhangi bir tuşa basınız.

## Başlat/Duraklat

Programı başlatmak için veya çamaşırlar ilave etmek için ve çocuk emniyetini devreye almak/devreden çıkarmak için.

# Kişisel ayarlar

## Sinyal

1. Sinyal ses şiddeti ayar modunun devreye alınması

• konumuna getiriniz

1 adım, göstergeler alanı yanıyor

seçip tutunuz + 1 adım, bırakınız

2. Ses şiddetinin ayarlanması ...

**Tus sinvaleri** **Uvarı sinvaleri**

ses ayarı\* **dogrudan** ses ayarı\* • konumuna getiriniz

\* gerekiyorsa bu fonksiyonu birkaç kez seçiniz

## Önemli uyarılar

- Çamaşırlarınıza ve makinenize özen gösteriniz**
- Tüm çamaşır tozlarının, katkı ve temizlik maddelerinin dozunu belirlerken üretici talimatlarına uyulmalıdır..
  - Tüm cepleri boşaltınız.
  - Metal parçaları (ataş v.b.) kontrol ediniz.
  - Hassas çamaşırları çamaşır filesi/torbasi içinde yıkayınız (çoraplar, perde, balenli sütyenler).
  - Fermuarları kapatınız, yorgan yastık kılıflarının düğmelerini ilikleyniz.
  - Ceplerde ve kıvrık kısımlarda kalan kumları fırçalayıp temizleyiniz.
  - Perde kancalarını çıkarınız veya çamaşır filesi/torbasi içine koyup yıkayınız.

## Farklı kirlilikteki çamaşırlar

- Yeni çamaşırları ayrı yıkayınız.
- Az **Ön yıkama** yapmayınız. Gerekirse **SpeedPerfect** ek fonksiyonunu seçiniz.
- yoğun yıkama **Lekeleri** gerekirse ön işleme tabi tutunuz.
- Daha az çamaşır yerleştiriniz. Ön yıkamalı bir program seçiniz.

## Yumuşatma Aynı renkteki çamaşırları doldurunuz.

Yumuşatma maddesini/deterjanı üretici bilgilerine göre **II** bölmesine doldurunuz. Program seçme düğmesini **Beyazlar/ Renkliler soğuk** konumuna alıp **Başlat/Duraklat** düğmesine basınız. Yakl. 10 dakika sonra programı durdurmak için **Başlat/Duraklat** düğmesine basınız. İsteddiğiniz yumuşatma süresinden sonra programa devam edilecekse, yeniden **Başlat/Duraklat** fonksiyonunu seçiniz veya programı değiştiriniz.

## Kolalama Çamaşırlara yumuşatıcı uygulanmamış olmamalıdır.

Bütün yıkama programlarında sıvı kola ile kolalama mümkündür. Kolayı üretici bilgilerine göre yumuşatıcı bölmesine (gerekirse önce temizleyiniz) doldurunuz.

## Boyama / Boyasını çıkarma

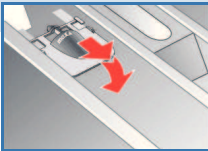
Boyama, sadece ev temizliği ölçülerinde kullanılmalıdır. Tuz paslanmaz çeliğe tesir edebilir! Boya maddesi üreticisinin bilgilerini dikkate alınız! Çamaşırların boyasını çamaşır makinesinde **çıkarmayınız!**

## Sıvı deterjan ek parçası modele göre

Dozaj için sıvı deterjanın ek parçasını yerleştiriniz:

- Deterjan çekmesini tamamen dışarı çıkarınız → sayfa 9
- Parçayı ileri kaydırıp yerine oturtunuz.

Ek parçayı aşağıdakiler için kullanmayınız (yukarı doğru çekiniz): jel kıvamlı deterjanlarda ve çamaşır tozunda, **Ön yıkama** programlarında ve bitme süresi seçeneğinde.





**Maks. Çamaşır türü**

**Ek fonksiyonlar; Bilgiler**

Programlar	°C	Maks. Çamaşır türü	Ek fonksiyonlar; Bilgiler
<b>Beyazlar/Renkli</b>	soğuk, 40, 60, 90 °C	8 kg/ 4 kg*	SpeedPerfect *, EcoPerfect  , Kolay ütüleme, Sense Plus
<b>Ön Yıkama</b>	60 °C		
<b>Sentetikler</b>	soğuk, 40, 60 °C	3,5 kg	SpeedPerfect  , Kolay ütüleme, Sense Plus
<b>Mix</b>	30 °C		SpeedPerfect  , Kolay ütüleme, Sense Plus; farklı çamaşır türleri birlikte yıkabilir
<b>Hassas/ipek</b>	soğuk		SpeedPerfect  , EcoPerfect  , Kolay ütüleme, Sense Plus; durulama işlemi arasındayken sıkma yok
<b>Yünüler</b>	soğuk, 30 °C	2 kg	Özellikle çekme ihtimalinden sakındığınız kıyafetler için uzun süreli aralıklarla çalışan (deterjanlı su içindeki kumaşa zarar vermez) hassas yıkama programı
<b>Süper-Kısa 15'</b>	30 °C		Az kirli çamaşır için geçerli, yaklaşık 15 dakikalık kısa program

## Ek programlar

\* **SpeedPerfect** ek fonksiyonuyla daha az yük.

Ön yıkama programlarında **II** bölümüne deterjan ekleyiniz. Ön yıkamalı programlarda deterjan **I** ve **II** bölümleri arasında dağıtınız.

## Durulama/Sıkma, Boşaltma

9109 / 9000664564	WAQ20360TR / ...	BSH EV ALETLERİ SANAYİ VE TİCARET A.Ş. Fatih Sultan Mehmet Mah. Balkan Cad. No:51 34771 Ümraniye / İstanbul Tel: +90 (216) 528 90 00 Faks: +90 (216) 528 99 99	BSH Electrodomésticos España, S.A. Carretera de Castellón, s/n - 50720 La Cartuja, Zaragoza - SPAIN Phone nr: +34 976 578400 Fax nr: +34 976 578360
-------------------	------------------	--	---



## Güvenlik bilgileri

- Kullanım kılavuzunu ve ekteki bilgileri dikkatlice okuyup uygun şekilde hareket ediniz.
- Sonradan kullanmak üzere makine belgelerini saklayınız.

### Elektrik çarpma tehlikesi!

- Elektrik fişini prizden çıkarmak için kesinlikle kablodan çekmeyiniz!
- Islak elle prize takmayınız/prizden çıkarmayınız.

### Ölüm tehlikesi!

- Kullanılmış cihazlar:
- Elektrik fişini prizden çıkarınız.
  - Elektrik hattını kesip fişi çıkartınız.
  - Çamaşır doldurma kapağının kilidini saklayınız. Böylelikle çocuklar kendilerini cihaza kilitleyip ölüm tehlikesine maruz kalmazlar.

### Boğulma tehlikesi

- Ambalajları, folyoları ve ambalaj parçalarını çocuklardan uzak tutunuz.

### Zehirlenme tehlikesi!

- Deterjan ve bakım malzemelerini çocukların erişemeyeceği yerlerde muhafaza ediniz.

### Patlama tehlikesi!

- Leke çıkarıcılar / temizleyici çözümler gibi çözücüler içeren temizleme maddeleri ile yıkanan çamaşır, çamaşır makinesine doldurulduktan sonra patlamaya sebep olabilir.
- Çamaşır önce iyice elde durulayınız.

### Yaralanma tehlikesi!

- Çamaşır makinesi kapağı çok ısınabilir.
- Sıcak deterjanlı su boşaltılırken dikkatli olunuz.
- Çamaşır makinesinin üzerine çıkmayınız.
- Açık olan çamaşır doldurma kapağının üzerine dayanmayınız.
- Eğer tambur hala dönüyorsa elinizi içine sokmayınız.
- Çalışma sırasında deterjan çekmecelerini açarken dikkat ediniz!

## Tüketim değerleri modele göre

Program	Dolum miktarı	Elektrik***	Su***	Program süresi***
Beyazlar/Renkli soğuk	8 kg	0,27 kWh	68 l	145 dakika
Beyazlar/Renkli 40 °C*	8 kg	1,02 kWh	68 l	155 dakika
Beyazlar/Renkli 60 °C*	8 kg	1,15 kWh	68 l	165 dakika
Beyazlar/Renkli 90 °C	8 kg	2,30 kWh	80 l	155 dakika
Sentetikler 40 °C*	3,5 kg	0,64 kWh	55 l	103 dakika
Mix 30 °C	3,5 kg	0,22 kWh	49 l	60 dakika
Hassas/İpek soğuk	2 kg	0,05 kWh	35 l	41 dakika
Yünüler 30 °C	2 kg	0,17 kWh	39 l	40 dakika

\* Kontrol için program ayarı geçerli EN60456 standardına uygundur.  
Karşılaştırmalı kontroller için uyarı: Kontrol programlarını test etmek için belirtilen dolum miktarını maksimum sıkma devir sayısı ile yıkayınız.

Program	Ek fonksiyon	Dolum miktarı	Yıllık enerji tüketimi	Yıllık su tüketimi
Beyazlar/Renkli 40/60 °C	EcoPerfect **	8/4 kg	197 kWh	8580 l

\*\* Enerji etiketleme ve kontrol için program ayarı, soğuk suyla (15 °C) 2010/30/EU direktifine uygundur.

\*\*\* Su basıncına, sertliğine, giriş sıcaklığına, oda sıcaklığına, çamaşır türüne, miktarına, kirlilik derecesine, kullanılan deterjana, şebeke gerilimindeki oynamalara ve seçilmiş ek fonksiyonlara bağlı olarak, gerçek değerler burada bildirilen değerlerden farklı olabilir.

# Bakım ve temizlik



- **Elektrik çarpması tehlikesi!** Elektrik fişini prizden çıkarınız.
- **Patlama tehlikesi!** Çözücü madde kullanmayınız.

## İlk yıkamadan önce

Makineye çamaşır koymayınız! Su musluğunu açınız. II bölmesine

- yaklaşık 2 litre su,
- deterjan (az kirli çamaşır ve su sertliği için üreticinin talimatlarına göre ölçüm yapın) koyunuz.

Program seçme düğmesini **Sentetikler 60 °C** konumuna getirip (**Başlat/Duraklat**) seçiniz. Program sonunda, program seçme düğmesini **Durdurma** konumuna alınız.

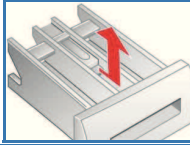
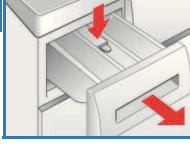
## Makine gövdesi, kumanda alanı

- Deterjan ve temizleme maddesi artıklarını temizleyiniz.
- Yumuşak, nemli bez ile siliniz.
- Makineyi su püskürterek yıkamayınız!

## Deterjan çekmecesinin temizliği ...

... eğer deterjan veya yumuşatıcı artıkları varsa.

1. Dışarı çekiniz, ek parçayı aşağı bastırınız, çekmeceyi tamamen dışarı çekiniz.
2. Ek parçayı çıkarınız: Parmaklarınızla alttan yukarıya doğru bastırınız.
3. Sıvı deterjan ek parçası bulunan modellerde parçayı yukarı kaydırıp arkadan çıkarınız.
4. Deterjan alınan kabi ve parçaları su ve fırça ile temizleyiniz ve kurulayınız.
5. Parçayı takınız ve yerine oturtunuz (silindiri kılavuz pimine üzerine geçiriniz).
6. Deterjan çekmecesini içeri itiniz.



Kalan suyun kuruması için deterjan çekmecesini açık bırakınız.

## Tambur

Tamburun kuruması için çamaşır doldurma kapağını açık bırakınız. Pas lekeleri - Kloruz temizleme maddesi kullanınız, çelik tel kullanmayınız.

## Kireçten arındırma

*Makinede çamaşır bulunmamalıdır!*

Doğru miktarda deterjan kullanıldığında bu işleme gerek kalmaz. Gerekliyorsa, makineyi üreticinin talimatlarına göre kireçten arındırınız. Kireç arındırma ürünleri web sitesinden ya da müşteri hizmetlerinden edinilebilir → *Kurulum kılavuzu.*

## Acil açma düzeni

*(örneğin elektrik kesintisi durumunda)*

Elektrik akımı tekrar sağlanınca, program çalışmaya devam eder. Yine de çamaşır çıkarılmak istenirse, acil açma düzeni ile çamaşır doldurma kapağı açılabilir:

### Haşlanma tehlikesi!

Deterjanlı su ve çamaşır sıcak olabilir. Bunların soğumasını bekleyiniz.

Eğer tambur hala dönüyorsa elinizi içine sokmayınız. Çamaşır doldurma kapağının camından su görünüyorsa, kapağı açmayınız.

1. Program seçme düğmesini **Durdurma** konumuna getiriniz ve elektrik fişini prizden çıkarınız.
2. Deterjanlı suyu boşaltınız → *sayfa 10.*
3. Acil açma düzenini bir alet ile aşağı çekiniz ve serbest bırakınız. Çamaşır doldurma kapağı ardından açılır.



## Gösterge alanındaki bilgiler

*Modele göre*

<b>E: 16</b>	Çamaşır doldurma kapağını doğru şekilde kapatınız; çamaşır sıkışmış olabilir.
<b>E: 17</b> <b>E: 29</b>	(soğuk su) musluğunu tamamen açınız, su hortumu kıvrılmış ya da sıkışmış olabilir; Filtreyi temizleyiniz → <i>sayfa 10</i> , su basıncı çok düşüktür.
<b>E: 18</b>	- Deterjanlı su pompası tıkanmış; Deterjanlı su pompasını temizleyiniz → <i>sayfa 10.</i> - Atık su hortumu / borusu tıkanmış; Sifon borusundaki atık su hortumunu temizleyiniz → <i>sayfa 10.</i> - Ağır köpük birikmesi → <i>sayfa 11</i> , <b>yıkama</b> durum göstergesi yanıp söner.
<b>E: 23</b>	Alt tekne içinde su var, cihaz sızdırıyor. Yetkili servisi çağırınız!
<b>A: 10</b>	- (Sıcak su) musluğunu tamamen açınız. - Giriş hortumu kıvrılmış/sıkışmış. - Su basıncı çok düşük. Filtreyi temizleyiniz → <i>sayfa 10.</i> - Sıcak su hortumu bağlı değil; makine sadece soğuk suyla çalışır. Sadece ilk yıkamadaki bilgileri dikkate almayınız.
<b>CL</b>	Çocuk emniyeti açık: kapatmak için bkz. → <i>sayfa 5.</i>

# Bakım

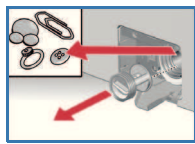
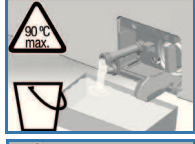
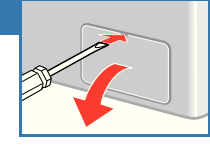


- **Yanma tehlikesi!** Deterjanlı suyun soğumasını bekleyiniz.
- Musluğu kapatınız.

## Pis su pompası

Program seçme düğmesini **Durdurma** konumuna getiriniz ve elektrik fişini prizden çıkarınız.

1. Tornavida ya da sıvı deterjan ek parçası ile (modele göre) servis kapağını açınız.
2. Açılıp kapanır oluğu çıkarıp altına yeterli büyüklükte bir kap koyunuz.
3. **Su boşaltma hortumlu modeller için:** Su boşaltma hortumunu tutucudan çıkarınız ve gövdeden çekiniz. Kapatma tapasını çekip açınız, pis suyu kaba akıtıp boşaltınız. Kapatma tapasını bastırıp kapatınız ve su boşaltma hortumunu tutucuya yerleştiriniz.
- 3\* **Su boşaltma hortum olmayan modeller için:** Deterjanlı su açılıp kapanır oluktan boşalmaya başlayana kadar pompa kapağını dikkatlice 180° açınız. Kap dolduğunda pompa kapağını kapatıp kabı boşaltınız. Deterjanlı su tamamen boşalana kadar adımları tekrarlayınız.
4. Pompa kapağını dikkatlice sökünüz (su kalmış olabilir).
5. İç bölmede, pompa kapağının yivlerini ve pompa yatağını temizleyiniz (pis su pompasının çarkı rahatlıkla dönebilmelidir).
6. Pompa kapağını tekrar yerleştiriniz ve sıkı kapatınız.
7. Su boşaltma hortumunu (modele göre) ve açılıp kapanır oluğu başlangıç konumlarına alınız.
8. Servis kapağını takınız ve kapatınız.

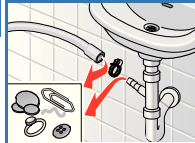


Bir sonraki çamaşır yıkama işleminde deterjanın kullanılmadan çıkış borusuna akmasını önlemek için: II bölmesine 2 litre su koyup **Boşaltma** programını çalıştırınız.

## Sifon borusundaki atık su çıkış hortumu

Program seçme düğmesini **Durdurma** konumuna getiriniz ve elektrik fişini prizden çıkarınız.

1. Hortum kelepçesini çözünüz, atık su çıkış hortumunu dikkatlice çekip çıkarınız (kalan su).
2. Atık su çıkış hortumunu ve sifon borusu bağlantı parçasını temizleyiniz.
3. Atık su çıkış hortumunu tekrar takınız ve bağlantı yerini hortum kelepçesiyle emniyete alınız.



## Su girişindeki filtre

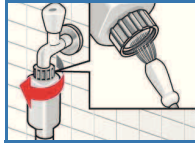


### Elektrik çarpması tehlikesi!

*Aqua-Stop güvenlik tertibatını suya sokmayınız (elektrikli valf içermektedir).*

Su giriş hortumu içindeki su basıncını gideriniz:

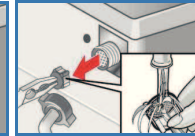
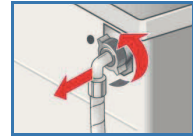
1. Musluğu kapatınız.
2. Bir program (**Durulama/Sıkma // Boşaltma** dışında) seçiniz.
3. **Başlat/Duraklat** programını seçiniz. Programı yakl. 40 saniye çalıştırınız.
4. Program seçme düğmesini **Durdurma** konumuna alınız. Elektrik fişini prizden çıkarınız. Filtreyi temizleyiniz:



5. Hortumu su musluğundan çıkarınız. Filtreyi küçük fırça ile temizleyiniz.

**ve/veya** Standard ve Aqua-Secure modellerinde: Hortumu cihazın arka tarafından çıkarınız. Filtreyi pense ile çıkarıp temizleyiniz.

6. Hortumu bağlayınız ve sızdırmazlığını kontrol ediniz.



## Hangi durumda ne yapmalı...

● Dışarı su akıyor	- Su çıkış hortumunu doğru sabitleyiniz / değiştiriniz. - Su giriş hortumunu iyi vidalayınız.
● Cihaza su dolmuyor. Deterjan alınmıyor.	- <b>Başlat/Duraklat</b> seçilmemiş mi? - Su musluğu açık değil mi? - Filtre tıkanmış olabilir mi? Filtreyi temizleyiniz → <i>sayfa 10</i> . - Su giriş hortumunu katlanmış veya sıkıştırılmış mı?
● Cihazın kapağı açılmıyor.	- Güvenlik fonksiyonu devrede. Program iptal mi? → <i>sayfa 4</i> . - ▽ (son sıkma yapılmadan) seçili mi? → <i>sayfa 3, 4</i> . - Sadece acil açma düzeni ile açmak mümkün mü? → <i>sayfa 9</i> . - Çamaşır makinesi kapandıktan sonra kapak kilitlendi: Çamaşır makinesini açıp 5 saniye bekleyiniz.
● Seçilen program başlamıyor.	- <b>Başlat/Duraklat</b> veya <b>⏸ (Hazırlama)</b> süresi seçili mi? - Çamaşır doldurma kapağı kapalı mı? - Çocuk emniyeti devrede mi? Kapatma → <i>sayfa 5</i> .
● Deterjanlı su boşaltılmıyor.	- ▽ (son sıkma yapılmadan) seçili mi? → <i>sayfa 3, 4</i> . - Pis su pompasını temizleyiniz → <i>sayfa 10</i> . - Atık su borusunu ve/veya su çıkış hortumunu temizleyiniz.
● Tamburda su yok.	- Bu bir arıza değildir. Su görünür alanın altında kalmaktadır.
● Sıkma sonucu memnun edici değil. Çamaşır ıslak/çok nemli.	- Bu bir arıza değildir. Sıkma kontrol sistemi sıkma sırasında durdu. Dengesiz çamaşır dağılımı. Küçük ve büyük çamaşır ıslaklaştırdı. - <b>Kolay ütüleme</b> seçili mi? → <i>sayfa 5</i> . - Çok düşük devir hızı mı seçilmiş? → <i>sayfa 5</i> .
● Çalışma sırasında program süresi aniden değişiyor.	- Bu bir arıza değildir. Program süresi çamaşır dağılımına göre değişebilir ve dolayısıyla ekran panelinde süre değişimleri görünür.
● Birkaç kez ön sıkma.	- Bu bir arıza değildir. Denge kontrol sistemi bir dengesizlik algıladı ve sıkmayı tekrarlayarak bunu düzeltmeye çalışıyor.
● Bakım malzemesi bölmesinde kalan su.	- Bu bir arıza değildir. bakım ürününün gücü etkilenmez. - Gerekirse bölmeyi temizleyiniz → <i>sayfa 9</i> .
● Çamaşır makinesinde koku oluşuyor.	- <b>Beyazlar/Renkli 90 °C</b> programını çamaşırı çalıştırınız. Bunun için uygun çamaşır deterjanı kullanınız.
● Durum göstergesi <b>yıkama</b> yanıp sönüyor. Fazla miktarda deterjan algılandı.	- Çok fazla deterjan mı kullanıldı? Deterjan çekmecesinde köpük çıktığında: 1 yemek kaşığı yumuşatıcı ile ½ litre suyu karıştırınız ve <b>II</b> bölümüne koyunuz ( <i>Açık hava kullanılan kumaşlarda ve kuştüyü kumaşlarda değil</i> ). - Bir sonraki yıkamada deterjan dozunu azaltınız.
● Sıkma işleminde yoğun gürültü oluşması, titreşim ve makinenin "dolaşımı".	- Cihaz ayakları sabitlenmiş mi? Cihazın ayaklarını sabitleyiniz → <i>Kurulum kılavuzu</i> . - Nakliye emniyet tertibatları sökülmüş mü? Taşıma güvenlik tertibatlarını çıkarınız → <i>Kurulum kılavuzu</i> .
● Makine çalışırken ekran paneli/gösterge ışıkları kapalıdır.	- Enerji tasarrufu modu → <i>sayfa 5</i> . - Elektrik kesintisi? - Sigortalar atmış mı? Sigortaları devreye sokunuz/değiştiriniz. - Arıza yine ortaya çıkarsa, yetkili servisi çağırınız.
● Program akışı normalden daha uzun.	- Bu bir arıza değildir. Dengesiz dağılım kontrol sistemi denge sağlamak için çamaşır ıslaklaştırdı. - Bu bir arıza değildir: köpük kontrol sistemi devrede; bir durulama işlemi daha ekler.
● Çamaşır ıslaklaştırdı deterjan artıkları var.	- Fosfatlı deterjanların bazıları suda erimeyen artıklar içermektedir. - <b>Durulama/Sıkma</b> seçeneğini seçiniz <b>ya da yıkamadan sonra çamaşır ıslaklaştırdı fırçalayınız</b> .

Eğer bir arızayı kendiniz gideremezseniz veya bir onarım gerekiyorsa;  
- Program seçme düğmesini **Durdurma** konumuna getiriniz ve elektrik fişini prizden çıkarınız.  
- Su musluğunu kapatınız ve yetkili servisi çağırınız → *Kurulum kılavuzu*.



Çamaşır makinesi



tr Kullanım kılavuzu