

Uw wasautomaat

Gefeliciteerd - U hebt gekozen voor een modern, kwalitatief hoogwaardig huishoudelijk apparaat van Bosch. De wasmachine blinkt uit door spaarzaam water- en energieverbruik. Elke machine die onze fabriek verlaat, wordt zorgvuldig op werking en een perfecte toestand gecontroleerd.

Meer informatie over onze producten, toebehoren, reserveonderdelen en services vindt u op onze website www.bosch-home.com of u kunt contact opnemen met ons servicecentrum.

De contactgegevens van de dichtstbijzijnde servicedienst vindt u hier of in de servicedienst-map (afhankelijk van het model).

- NL 020 430 3 430
- B 070 222 141

Milieuvriendelijk afvoeren

Verpakking milieuvriendelijk afvoeren. Dit apparaat is gemarkeerd overeenkomstig de Europese Richtlijn 2002/96/EG betreffende afgedankte elektrische en elektronische apparatuur (waste electrical and electronic equipment - WEEE). De Richtlijn vormt het kader voor een in de hele EU geldende retourname en verwerking voor oude apparaten.

Inhoud

■ Bedoeld gebruik	1
■ Programma	1
■ Programma instellen en aanpassen	3
■ Wassen	3/4
■ Na het wassen	4
■ Individuele instellingen	5/6
■ Belangrijke aanwijzingen	6
■ Programma-overzicht	7
■ Veiligheidsaanwijzingen	8
■ Verbruikswaarden	8
■ Verzorging	9
■ Instructie bij indicatielampen	9
■ Onderhoud	10
■ Wat te doen als	11

Milieubesparing / besparingstips

- Maximale hoeveelheid wasgoed van het betreffende programma benutten.
- Normaal verontreinigde was zonder voorwas wassen.
- In plaats van **Witte/bonte was 90 °C** het programma **Witte/bonte was 60 °C** en extra functie **EcoPerfect** kiezen. Vergelijkbare reiniging met aanzienlijk minder energieverbruik.
- Wasmiddel volgens opgave van de fabrikant en waterhardheid doseren.
- Wanneer de was aansluitend in de wasdroger wordt gedroogd, het centrifuge-toerental overeenkomstig de instructies van de producent van de droger kiezen.

Bedoeld gebruik

- uitsluitend voor huishoudelijk gebruik,
- voor het wassen van machinewasbaar textiel en hand-wasbare wol in wassop,
- voor gebruik met koud drinkwater en gangbare was- en onderhoudsmiddelen, die voor gebruik in de wasautomaat geschikt zijn.

- ⚠ **Kinderen niet zonder toezicht bij de wasautomaat laten!**
- Kinderen en niet geïnstrueerde personen mogen geen gebruik maken van de wasautomaat!
- Huisdieren uit de buurt van de wasautomaat houden!

Vorbereiden

⚠ *Installatie deskundig volgens separate plaatsingshandleiding.*

Machine controleren

- Beschadigde machine nooit in gebruik nemen!
- Neem contact op met de Servicedienst!

Stekker in stopcontact steken

- ⚠ *Alleen met droge handen!*
- ⚠ *Alleen bij de stekker vastpakken!*

Waterkraan openen

Wassen

Wasgoed sorteren en in de wasautomaat doen

Aanwijzingen van de fabrikant aanhouden! Volgens aanwijzingen op de textiellabels. Op soort, kleur, vervuiling en temperatuur. Maximale belading niet overschrijden → Blz. 7.

Belangrijke aanwijzingen aanhouden → bladzijde 6!
Grote en kleine stukken wasgoed in de machine doen!
Vulvenster sluiten. Wasgoed niet tussen vuldeur en rubberen afdichttrand klemmen.

Was- en verzorgingsmiddel toevoegen

Doseren overeenkomstig: hoeveelheid wasgoed, vervuiling, waterhardheid (deze kunt u navragen bij uw waterbedrijf) en aanwijzingen van de producent. Vloeibaar wasmiddel in de betreffende doseerhouder vullen en in de trommel leggen.

Programma instellen en aanpassen

ⓘ Extra functies en centrifuge-toerentalen → Individuele instellingen, blz. 5.

Start/Pauze kiezen

Wassen

Wasgoed uitnemen

Deur openen en wasgoed uitnemen. In geval van (spoelstop = zonder eindcentrifugeren) actief: Programmakiezer op **Afpompen** stand of centrifuge-toerental kiezen.

ⓘ - Eventueel aanwezige vreemde voorwerpen verwijderen - Roestgevaar.
- Vulvenster en wasmiddelschuiflade open laten, zodat restwater kan opdrogen

Waterkraan sluiten

Bij Aqua-Stop modellen niet nodig → *Instructie plaatsingshandleiding.*

Uitschakelen

Programmakiezer op **Uit** zetten

Programma-einde wanneer ...

... Start/Pauze knippert en indicatielamp **Klaar** brandt.

Programma afbreken

Bij programma's met hoge temperatuur:
- Was afkoelen: **Spoelen/Centrifugeren** kiezen.
- **Start/Pauze** kiezen.

Bij programma's met lagere temperatuur:
- **Spoelen/Centrifugeren** (toets **Extra spoelen** deactiveren) of **Afpompen** kiezen.
- **Start/Pauze** kiezen.

Programma wijzigen wanneer...

... U per ongeluk een verkeerd programma heeft gekozen:
- Programma opnieuw kiezen.
- **Start/Pauze** kiezen. Het nieuwe programma begint van voor af aan.

Wassen

1

Wassen

Wasgoed uitnemen

Deur openen en wasgoed uitnemen. In geval van (spoelstop = zonder eindcentrifugeren) actief: Programmakiezer op **Afpompen** stand of centrifuge-toerental kiezen.

ⓘ - Eventueel aanwezige vreemde voorwerpen verwijderen - Roestgevaar.
- Vulvenster en wasmiddelschuiflade open laten, zodat restwater kan opdrogen

Waterkraan sluiten

Bij Aqua-Stop modellen niet nodig → *Instructie plaatsingshandleiding.*

Uitschakelen

Programmakiezer op **Uit** zetten

Programma-einde wanneer ...

... Start/Pauze knippert en indicatielamp **Klaar** brandt.

Programma afbreken

Bij programma's met hoge temperatuur:
- Was afkoelen: **Spoelen/Centrifugeren** kiezen.
- **Start/Pauze** kiezen.

Bij programma's met lagere temperatuur:
- **Spoelen/Centrifugeren** (toets **Extra spoelen** deactiveren) of **Afpompen** kiezen.
- **Start/Pauze** kiezen.

Programma wijzigen wanneer...

... U per ongeluk een verkeerd programma heeft gekozen:
- Programma opnieuw kiezen.
- **Start/Pauze** kiezen. Het nieuwe programma begint van voor af aan.

Wassen

2

Wassen

Wasgoed uitnemen

Deur openen en wasgoed uitnemen. In geval van (spoelstop = zonder eindcentrifugeren) actief: Programmakiezer op **Afpompen** stand of centrifuge-toerental kiezen.

ⓘ - Eventueel aanwezige vreemde voorwerpen verwijderen - Roestgevaar.
- Vulvenster en wasmiddelschuiflade open laten, zodat restwater kan opdrogen

Waterkraan sluiten

Bij Aqua-Stop modellen niet nodig → *Instructie plaatsingshandleiding.*

Uitschakelen

Programmakiezer op **Uit** zetten

Programma-einde wanneer ...

... Start/Pauze knippert en indicatielamp **Klaar** brandt.

Programma afbreken

Bij programma's met hoge temperatuur:
- Was afkoelen: **Spoelen/Centrifugeren** kiezen.
- **Start/Pauze** kiezen.

Bij programma's met lagere temperatuur:
- **Spoelen/Centrifugeren** (toets **Extra spoelen** deactiveren) of **Afpompen** kiezen.
- **Start/Pauze** kiezen.

Programma wijzigen wanneer...

... U per ongeluk een verkeerd programma heeft gekozen:
- Programma opnieuw kiezen.
- **Start/Pauze** kiezen. Het nieuwe programma begint van voor af aan.

Wassen

3

Individuele instellingen

Centrifugeren/ (Spoelstop) → afhankelijk van model

Voor en tijdens het gekozen programma, kan het centrifuge-toerental of (spoelstop = zonder eindcentrifugeren, wasgoed ligt in laatste spoelwater) worden ingesteld. Effecten afhankelijk van de programma-voortgang. Het te kiezen maximale centrifuge-toerental is afhankelijk van het model en het ingestelde programma.

Extra functies → ook Programma-overzicht, Blz. 7

SpeedPerfect Voor het wassen in een kortere tijd bij vergelijkbaar wasresultaat vergeleken met het standaardprogramma. Maximale beladingshoeveelheid → Programma-overzicht, Blz. 7.

EcoPerfect Voor energiebesparing bij vergelijkbaar wasresultaat als het standaardprogramma.

Licht strijken Special centrifugeverloop met aansluitend losmaken. Sparend eindcentrifugeren - Restvochtgehalte van de was iets hoger.

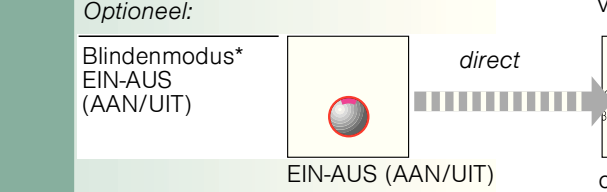
Extra spoelen Extra spoelcyclus. Voor gebieden met zeer zacht water of voor het verder verbeteren van de spoelresultaten.

Start/Pauze

Voor het starten of onderbreken van het programma.

Signaal

1. Instelmodus voor signaal-volume activeren



Optioneel: Blindenmodus* EIN-AUS (AAN/UIT)



2. Volume instellen voor...
1 stap Volume instellen**
1 stap Volume instellen**
op • zetten

**eventueel meerdere malen kiezen

Belangrijke instructie

Wasgoed en machine leegmaken

- Bij de dosering van alle was-/hulp- en reinigingsmiddelen absoluut de instructies van de fabrikant aanhouden.
- Zakken legen.
- Let op metalen delen (paperclips etc.).
- Gevoelig textiel in net/zak wassen (panty's, gordijnen, beugelbh's).
- Ritsen sluiten, slopen dichtknopen.
- Zand uit zakken en zomen borstelen.
- Gordijnringetjes verwijderen of in net/zak doen.

Verschillend vervuld wasgoed

- licht Nieuw wasgoed apart wassen. Niet voorwassen. Eventueel extra functie SpeedPerfect kiezen.
- sterk Vlekken eventueel voorbehandelen. Minder wasgoed in de machine doen. Programma met voorwas kiezen.

Inweken

Was van gelijke kleur in de wasautomaat doen. Inwekmiddel/wasmiddel volgens aanwijzingen van de fabrikant in compartiment II doen. Programmakiezer op **Witte/bonte was 30 °C** instellen en **Start/Pauze** kiezen. Na ca. 10 minuten **Start/Pauze** kiezen, om het programma te onderbreken. Na de gewenste inweektijd opnieuw **Start/Pauze** kiezen wanneer het programma moet worden hervat, of anders programma wijzigen.

Stijfisel

Wasgoed moet niet met wasverzachter zijn behandeld. Stijfisel in alle wasprogramma's met vloeibaar stijfisel mogelijk. Stijfisel volgens aanwijzingen van de producent in het wasverzachtercompartiment (eventueel eerst reinigen) doseren.

Kleuren / ontkleuren

Verven alleen in die mate die gebruikelijk is voor huishoudens. Zout kan RVS aantasten! Instructies van de verfproducent aanhouden! Was **niet** in de wasautomaat ontkleuren!

1

2

3

4

5

6

Programma	°C	max.	Type wasgoed	extra functies: Aanwijzing
Witte/bonte was Voorwas	30, 40, 60, 90 °C 40 °C	6 kg/ 4 kg*	stevig textiel, kookbestendig textiel van katoen of linnen	= EcoPerfect, Licht strijken, Extra spoelen
Kreukherstellend	30, 40, 60 °C	3 kg	kreukherstellend textiel van katoen, linnen, synthetisch materiaal of gemengde stoffen	= EcoPerfect, Licht strijken, Extra spoelen
Snel+Mix	40 °C	2 kg	Textiel van katoen of kreukherstellend textiel	= EcoPerfect, Licht strijken, Extra spoelen; verschillende soorten wasgoed kunnen samen gewassen worden
Fijn/Zijde	30 °C	2 kg	voor gevoelig, wasbaar textiel (bijv. van zijde, satijn, synthetisch of gemengde stoffen) (bijv. gordijnen)	= EcoPerfect, Licht strijken, Extra spoelen; Er wordt tussen de spoelbeurten niet gecentrifugeerd.
Wol	koud, 30 °C	2 kg	hand- of machinewasbaar textiel van wol of met een wolandaal	bijzonder spaarnd wasprogramma om krimp van het wasgoed te vermijden, langere programmapauses (textiel rust in wassop)
Extra snel 15'	30 °C		kreukherstellend textiel van katoen, linnen, synthetisch materiaal of gemengde stoffen	Kort programma ca. 15 minuten, geschikt voor licht vervuild wasgoed

0611 / 9000657797



WAE28165FG ...

Robert Bosch Hausgeräte GmbH
Carl-Wery-Str. 34
81739 München / Deutschland

! Veiligheidsinstructies

- Wij verzoeken u vriendelijk om de bedienings- en plaatsingshandleiding en alle bij de wasautomaat meegeleverde informatie zorgvuldig door te lezen en dienovereenkomstig te handelen.
 - Documentatie voor later gebruik bewaren.
- Gevaar voor elektrische schokken**
- Alleen aan de stekker, nooit aan de kabel trekken!
 - Insteken/uitrekken nooit met vochtige handen.
- Levensgevaarlijk**
- Bij versleten apparaten:
- Netstekker uit contactdoos trekken.
 - Aansluitkabel doorknippen en met stekker verwijderen.
 - Slot van de vuldeur onklaar maken. Kinderen kunnen zich zo niet opsluiten en in levensgevaar komen.
- Verstikkingsgevaar**
- Verpakkingen, folie en verpakkingsonderdelen uit de buurt van kinderen houden.
- Vergiftigingsgevaar**
- Was- en verzorgingsmiddelen op een voor kinderen niet toegankelijke plek bewaren.
- Explosiegevaar**
- Met oplosmiddelhoudende reinigingsmiddelen, bijv. vlekkenverwijderaar / wasbenzine voorbehandeld wasgoed kan na het plaatsen tot een explosie leiden. Wasgoed van te voren grondig met de hand spoelen.
- Letselgevaar**
- De vuldeur kan zeer heet zijn.
 - U moet voorzichtig zijn tijdens het weg laten lopen van heet water.
 - Niet op de wasautomaat klimmen.
 - Niet op de geopende vuldeur steunen.
 - Niet in de trommel grijpen wanneer deze nog draait.
 - Voorzichtig bij het openen van de wasmiddelschuiflade tijdens bedrijf!

Verbruikswaarden

Programma	Belading	Stroom***	Water***	Programmaduur***
Witte/bonte was 30 °C*	6 kg	0,51 kWh	55 l	2:22 h
Witte/bonte was 40 °C*	6 kg	0,63 kWh	55 l	2:22 h
Witte/bonte was 60 °C*	6 kg	1,26 kWh	55 l	2:31 h
Witte/bonte was 90 °C	6 kg	1,98 kWh	59 l	2:35 h
Kreukherstellend 40 °C*	3 kg	0,55 kWh	55 l	1:37 h
Snel+Mix 40 °C	3 kg	0,48 kWh	32 l	1:03 h
Fijn/Zijde 30 °C	2 kg	0,21 kWh	31 l	0:41 h
Wol 30 °C	2 kg	0,19 kWh	39 l	0:40 h

* Programma-instelling voor controle volgens geldende EN60456. Instructies voor vergelijkings-tests: Voor het testen voor de testprogramma's aangegeven beladingshoeveelheid met maximaal centrifuge-toerental wassen.

Programma	Extra functie	Belading	Energieverbruik per jaar	Waternutverbruik per jaar
Witte/bonte was 40/60 °C	EcoPerfect**	6/3 kg	196 kWh	10120 l

** Programma-instelling voor controle- en energie-etikettering conform de richtlijn 2010/30/EU met koud water (15 °C).

*** De waarden wijken afhankelijk van de waterdruk, hardheid, inlooptemperatuur, ruimtetemperatuur, wasgoedsoort en vervuiling, gebruikt wasmiddel, variaties in de netspanning en gekozen extra functies af van de aangegeven waarden.

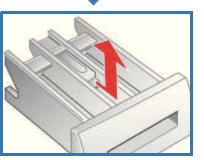
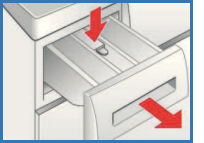
Onderhoud

Voor de eerste keer wassen
Geen was inladen! Waterkraan openen. In het compartiment **II** vullen:
- ca. 1 liter water
- Wasmiddel (dosering volgens opgaven van de fabrikant voor lichte vervuiling en volgens de waterhardheid)
Programmakiezer op **Kreukherstellend 60 °C** instellen en **Start/Pauze** kiezen. Na afloop van het programma de programmakiezer op **Uit** zetten.

Behuizing machine, bedieningspaneel
- Wasmiddelresten direct verwijderen.
- Met een zachte vochtige doek afwrijven.
- Reinigen met waterstraal niet toegestaan.

Doseerbakje reinigen ...
... wanneer was- of wasverzachterresten aanwezig zijn.

1. Er uit trekken, borging naar beneden drukken, lade volledig uitnemen.
2. Inzet uitnemen: Met de vinger de inzet van onderen naar boven drukken.
3. Doseerbakje en inzet met water en borstel reinigen en drogen.
4. Inzet plaatsen en inklikken (cilinder op geleidepen steken).
5. Doseerbakje inschuiven.



Doseerbakje open laten zodat restvocht kan opdrogen.

Wastrommel
Vuldeur open laten zodat de trommel kan drogen. Roestvlekken- chloorvrij poetsmiddel gebruiken, geen staalwol.

Ontkalken *Geen was in de wasmachine!*
Niet nodig bij correcte wasmiddeldosering. Ontkalken volgens opgave van de producent van het ontkalkingsmiddel. Geschikte ontkalkingsmiddelen zijn op onze website of via de Servicedienst verkrijgbaar -> *Plaatsingshandleiding*.

Instructies bij indicatielampen afhankelijk van model

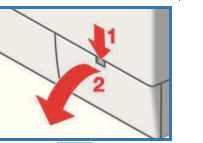
Er klinkt een signaal en er knipperen indicatielampen voor het centrifuge-toerental:

<ul style="list-style-type: none"> ✘ Vuldeur goed sluiten; evtl. wasgoed ingeklemd. ✘ Soppomp verstopt; Soppomp reinigen -> Blz. 10. ✘ Afvoerslang/afvoerbuis verstopt; Afvoerslang bij sifon reinigen -> Blz. 10. 	<ul style="list-style-type: none"> ✘ Waterkraan volledig openen, toevoerslang geknikt/afgeklemd; Zeef reinigen -> Blz. 10, waterdruk te laag.
<ul style="list-style-type: none"> ✘ Motorstoring. Contact opnemen met de Servicedienst! 	<ul style="list-style-type: none"> ✘ Water in bodembak, apparaat lek. ✘ Contact opnemen met de Servicedienst!

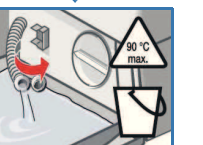
Onderhoud

Soppomp
Programmakiezer op **Uit** zetten, stekker uit het stopcontact halen.

1. Service-klep openen en verwijderen.

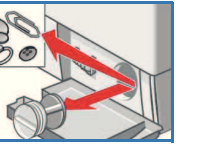


2. **Voor modellen met slang voor legen:** Slang voor het legen uit de houder nemen en uit de behuizing trekken. Een bak er onder plaatsen. Afsluitkap verwijderen, wassop weg laten lopen. Afsluitdop er op drukken en slang voor het legen in de houder duwen.



- 2* **Voor modellen zonder slang voor legen:** Pompdeksel voorzichtig losdraaien, tot het sop er begint uit te lopen. Wanneer de serviceklep half vol is, pompdeksel vastdraaien en service-klep legen. Stappen herhalen tot het sop er volledig er is uitgelopen.

3. Pompdeksel voorzichtig losschroeven (restwater).



4. Binnenruimte, schroefdraad van het pompdeksel en pomphuis reinigen (waaier van de pomp moet gedraaid kunnen worden).

5. Pompdeksel weer plaatsen en vastschroeven.

6. Serviceklep plaatsen en sluiten.

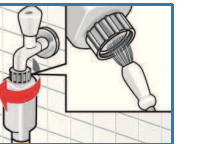
Om te voorkomen dat bij de volgende keer wassen het wasmiddel ongebruikt in de afvoer stroomt: 1 liter water in compartiment **II** gieten en programma **Afpompen** starten.

Afvoer slang op sifon
Programmakiezer op **Uit** zetten, stekker uit het stopcontact halen.



1. Slangenklem losmaken, afvoerslang voorzichtig lostrekken (restwater).
2. Afvoerslang en sifonklemmen reinigen.
3. Afvoerslang weer plaatsen en aansluitplek met slangenklem borgen.

Zeef in watertoevoer
Elektrocutiegevaar!
Aqua-Stop-veiligheidsvoorziening niet in water onderdompelen (bevat elektrische afsluiter).

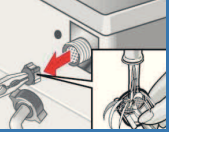
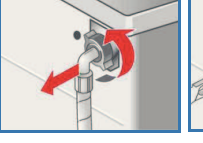


Waterdruk in toevoerslang afbouwen:

1. Waterkraan sluiten!
2. Willekeurig programma kiezen (behalve **Spoelen/centrifugeren //Afpompen**).
3. **Start/Pauze** kiezen. Programma ca. 40 seconden laten lopen.
4. Programmakiezer op **Uit** zetten. Netstekker uit contactdoos trekken.

5. Zeef reinigen: Slang van waterkraan nemen. Zeef met een kleine borstel reinigen.

6. Slang aansluiten en op lekdictheid controleren.



Wat te doen wanneer...

- Er water uitstroomt
 - Afvoerslang juist bevestigen / vervangen.
 - Schroefaansluiting van de toevoerslang vastdraaien.
- Geen watertoevoer. Wasmiddel niet ingespoeld.
 - **Start/Pauze** niet gekozen?
 - Waterkraan niet geopend?
 - Evtl. zeef verstopt? Zeef reinigen -> Blz. 10.
 - Toevoerslang geknikt of ingeklemd?
- Vuldeur gaat niet open.
 - Veiligheidsfunctie actief. Ca. 2 minuten wachten.
 - ☐ (Spoelstop = zonder eindcentrifugeren) gekozen? -> Blz. 3,4.
- Het programma start niet.
 - **Start/Pauze** gekozen?
 - Vuldeur gesloten?
- Wassop wordt niet afgepompt.
 - ☐ (Spoelstop = zonder eindcentrifugeren) gekozen? -> Blz. 3,4.
 - Soppomp reinigen -> Blz. 10.
 - Afvoerbuis en/of afvoerslang reinigen.
- Water in de trommel niet zichtbaar.
 - Geen storing - Waterniveau onder het zichtbare bereik.
- Centrifugeresultaat niet naar tevredenheid. Was nat/te vochtig.
 - Geen fout - onbalans controlesysteem heeft centrifugeren afgebroken, ongelijkmatige verdeling van de was. Kleine en grote wasstukken in de trommel verdelen.
 - **Licht strijken** gekozen? -> Blz. 5.
 - Te laat toerental gekozen? -> Blz. 5.
- Meermalen beginnen met centrifugeren.
 - Geen storing - Het onbalans controlesysteem zorgt er voor dat onbalans verdwijnt.
- Restwater in het compartiment voor verzorgingsproduct.
 - Geen fout - Werking als verzorgingsmiddel wordt niet beïnvloed
 - Eventueel lade reinigen -> Blz. 9.
- Geurvorming in wasautomaat.
 - Programma **Witte/bonte was 90 °C** zonder wasgoed doorvoeren. Hiervoor hoofdwasmiddel gebruiken.
- Het indicatielampje **Wassen** knippert. Er kan schuim uit de wasmiddellade komen.
 - Teveel wasmiddel gebruikt? 1 eetlepel wasverzachter met 1/2 liter water vermengen en in wasmiddelbakje **II** gieten (*niet bij outdoor-kleding en donzen dekbedden/kussens!*).
 - Wasmiddeldosering bij de volgende wasbeurt reduceren.
- Sterke geluidontwikkeling, trillingen en "wandelen" bij het centrifugeren.
 - Apparaatvoeten gefixeerd? Apparaatvoeten borgen -> *Opstellingshandleiding*.
 - Transportbeveiligingen verwijderd? Transportbeveiligingen verwijderen -> *Opstellingshandleiding*.
- Geluiden tijdens het centrifugeren en afpompen.
 - Afvoerpomp schoonmaken -> blz. 10.
- Indicatielampen werken niet tijdens het bedrijf.
 - Stroomstoring?
 - Zekeringen geschakeld? Zekeringen inschakelen/vervangen.
 - Wanneer de storing herhaald optreedt de servicedienst inschakelen.
- Programmaduur langer dan gewoonlijk.
 - Geen storing - Onbalans controlesysteem verhelpt de onbalans door het meermalen verdelen van het wasgoed.
 - Geen fout - schuimcontrolesysteem actief - er wordt een spoelcyclus toegevoegd.
- Resten wasmiddel op het wasgoed.
 - Soms bevatten fosfaatvrije wasmiddelen resten die niet in water oplosbaar zijn.
 - **Spoelen/centrifugeren** kiezen of wasgoed na het wassen afborstelen.

Wanneer een storing niet zelf verholpen kan worden (Uit/aanschakelen) of een reparatie nodig is: - Programmakiezer op **Uit** zetten en stekker uit het stopcontact halen. - Waterkraan dichtdraaien en contact opnemen met de servicedienst -> *Plaatsingshandleiding*.



Wasautomaat



nl Gebruikershandleiding

Uw wasautomaat

Gefeliciteerd - U hebt gekozen voor een modern, kwalitatief hoogwaardig huishoudelijk apparaat van Bosch. De wasmachine blinkt uit door spaarzaam water- en energieverbruik. Elke machine die onze fabriek verlaat, wordt zorgvuldig op werking en een perfecte toestand gecontroleerd.

Meer informatie over onze producten, toebehoren, reserveonderdelen en services vindt u op onze website www.bosch-home.com of u kunt contact opnemen met ons servicecentrum.

De contactgegevens van de dichtstbijzijnde servicedienst vindt u hier of in de servicedienst-map (afhankelijk van het model).

- NL 020 430 3 430
- B 070 222 141

Milieuvriendelijk afvoeren



Verpakking milieuvriendelijk afvoeren. Dit apparaat is gemarkeerd overeenkomstig de Europese Richtlijn 2002/96/EG betreffende afgedankte elektrische en elektronische apparatuur (waste electrical and electronic equipment - WEEE). De Richtlijn vormt het kader voor een in de hele EU geldende retourname en verwerking voor oude apparaten.

Inhoud

Blz.

Bedoeld gebruik	1
Programma	1
Programma instellen en aanpassen	3
Wassen	3/4
Na het wassen	4
Individuele instellingen	5/6
Belangrijke aanwijzingen	6
Programma-overzicht	7
Veiligheidsaanwijzingen	8
Verbruikswaarden	8
Verzorging	9
Instructie bij indicatielampen	9
Onderhoud	10
Wat te doen als...	11



Milieubesparing / besparingstips

- Maximale hoeveelheid wasgoed van het betreffende programma benutten.
- Normaal verontreinigde was zonder voorwas wassen.
- In plaats van **Witte/bonte was 90 °C** het programma **Witte/bonte was 60 °C** en extra functie **EcoPerfect** kiezen. Vergelijkbare reiniging met aanzienlijk minder energieverbruik.
- Wasmiddel volgens opgave van de fabrikant en waterhardheid doseren.
- Wanneer de was aansluitend in de wasdroger wordt gedroogd, het centrifuge-toerental overeenkomstig de instructies van de producent van de droger kiezen.

Bedoeld gebruik

- uitsluitend voor huishoudelijk gebruik,
- voor het wassen van machinewasbaar textiel en handwasbare wol in wassop,
- voor gebruik met koud drinkwater en gangbare was- en onderhoudsmiddelen, die voor gebruik in de wasautomaat geschikt zijn.



- Kinderen niet zonder toezicht bij de wasautomaat laten!
- Kinderen en niet geïnstrueerde personen mogen geen gebruik maken van de wasautomaat!
- Huisdieren uit de buurt van de wasautomaat houden!

Programma

Gedetailleerd programma-overzicht -> Blz. 7. Centrifuge-toerental individueel instelbaar, afhankelijk van het programma en programmavoortgang.

Witte/bonte was	Stevig textiel
Voorwas	stevig textiel, voorwas bij 30 °C
Snel+Mix	verschillende soorten wasgoed
Extra snel 15'	Kort programma
Spoelen/Centrifugereren	Met de hand gewassen wasgoed, toets Extra spoelen geactiveerd; wanneer alleen gecentrifugeerd moet worden, toets deactiveren
Afpompen	van het spoelwater bij ☐ (spoelstop)
Wol	hand-/machine wasbare wol
Fijn/Zijde	gevoelig wasbaar textiel
Kreukherstellend	Kreukherstellend textiel

Voorbereiden



Installatie deskundig volgens separate plaatsingshandleiding.



Machine controleren

- Beschadigde machine nooit in gebruik nemen!
- Neem contact op met de Servicedienst!



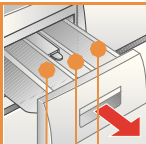
Stekker in stopcontact steken



Alleen met droge handen!
Alleen bij de stekker vastpakken!



Waterkraan openen

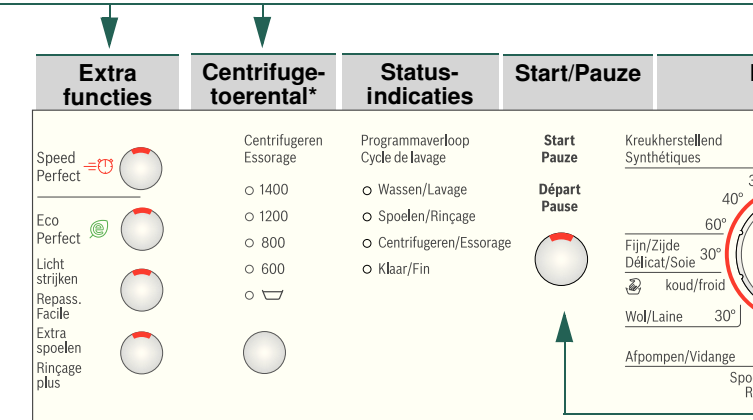


Compartment II: Wasmiddel voor hoofdwasmiddel, ontharder, bleekmiddel, vlekkenzout

Compartment ☼: Wasverzachter, stijfjesel

Compartment I: Wasmiddel voor Voorwas

(*afhankelijk van model)



Alle toetsen zijn aanraakgevoelig, aantippen is voldoende! Bij langer aanraken van de centrifuge-toerental knop worden de instelopties automatisch doorlopen!



Voor de eerste keer wassen
eenmaal zonder wasgoed wassen -> bladzijde 9.

Wasgoed sorteren en in de wasautomaat doen

Aanwijzingen van de fabrikant aanhouden!
Volgens aanwijzingen op de textiellabels.
Op soort, kleur, vervuiling en temperatuur.
Maximale belading niet overschrijden -> Blz. 7.

Belangrijke aanwijzingen aanhouden -> bladzijde 6!
Grote en kleine stukken wasgoed in de machine doen!
Vulvenster sluiten. Wasgoed niet tussen vuldeur en rubberen
afdichtrand klemmen.

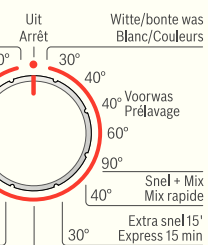
Was- en verzorgingsmiddel toevoegen

Doseren overeenkomstig:
veelheid wasgoed, vervuiling, waterhardheid (deze kunt u navragen bij
uw waterbedrijf) en aanwijzingen van de producent.
Vloeibaar wasmiddel in de betreffende doseerhouder vullen en in de
trommel leggen.

i Stroperige wasverzachter en stijfjesel met water verdunnen.
Voorkomt verstopping.

Programma instellen en aanpassen

Programmakieler



Programmakieler voor
het in- en uitschakelen
van de machine en het
kiezen van de
programma's. Kan in
beide richtingen worden
gedraaid.

i Extra functies en centrifuge-
toerentallen -> Individuele
instellingen, blz. 5.

Start/Pauze kiezen

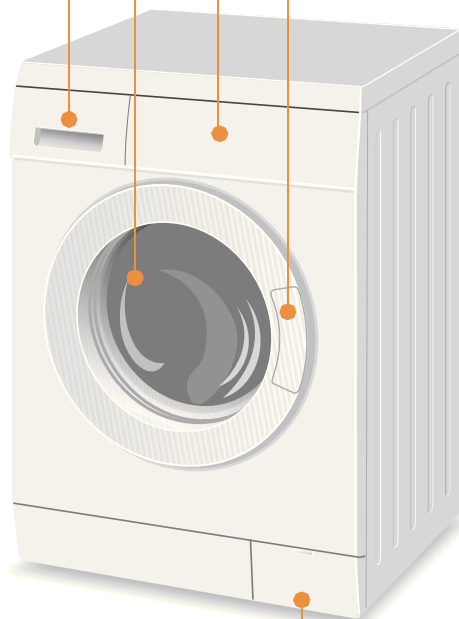
Wassen

Wasmiddellade met
compartimenten I, II, ☼

Trommel

Bedieningspaneel

Vuldeur



Service-klep

1

2

Wassen



Wasgoed uitnemen

Deur openen en wasgoed uitnemen.
In geval van ☼ (spoelstop = zonder eindcentrifugeren)
actief: Programmakieler op **Afpompen** stand of
centrifuge-toerental kiezen.
Start/Pauze kiezen.



- Eventueel aanwezige vreemde voorwerpen
verwijderen - Roestgevaar.
- Vulvenster en wasmiddelschuiflade open laten,
zodat restwater kan opdrogen



Waterkraan sluiten

Bij Aqua-Stop modellen niet nodig -> *Instructie
plaatsingshandleiding.*



Uitschakelen

Programmakieler op **Uit** zetten

Programma-einde wanneer ...

... Start/Pauze knippert en indicatielamp **Klaar** brandt.

Programma afbreken

- Bij programma's met hoge temperatuur:
- Was afkoelen: **Spoelen**/Centrifugeren kiezen.
 - **Start/Pauze** kiezen.
- Bij programma's met lagere temperatuur:
- Spoelen/**Centrifugeren** (toets **Extra spoelen**
deactiveren) of **Afpompen** kiezen.
 - **Start/Pauze** kiezen.

Programma wijzigen wanneer...

- ... U per ongeluk een verkeerd programma heeft gekozen:
- Programma opnieuw kiezen.
 - **Start/Pauze** kiezen. Het nieuwe programma begint van
voor af aan.

Individuele instellingen

Centrifugeren/☐ (Spoelstop) → afhankelijk van model

Voor en tijdens het gekozen programma, kan het centrifuge-toerental of ☐ (spoelstop = zonder eindcentrifugeren, wasgoed ligt in laatste spoelwater) worden ingesteld. Effecten afhankelijk van de programmavoortgang.
Het te kiezen maximale centrifuge-toerental is afhankelijk van het model en het ingestelde programma.

Extra functies → ook Programma-overzicht, Blz. 7

☐ SpeedPerfect Voor het wassen in een kortere tijd bij vergelijkbaar wasresultaat vergeleken met het standaardprogramma. Maximale beladingshoeveelheid → Programma-overzicht, Blz. 7.

☐ EcoPerfect Voor energiebesparing bij vergelijkbaar wasresultaat als het standaardprogramma.

Licht strijken Special centrifugeverloop met aansluitend losmaken. Sparend eindcentrifugeren - Restvochtgehalte van de was iets hoger.

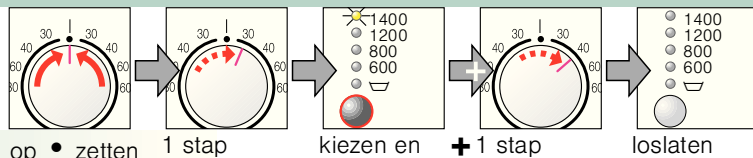
Extra spoelen Extra spoelcyclus. Voor gebieden met zeer zacht water of voor het verder verbeteren van de spoelresultaten.

Start/Pauze

Voor het starten of onderbreken van het programma.

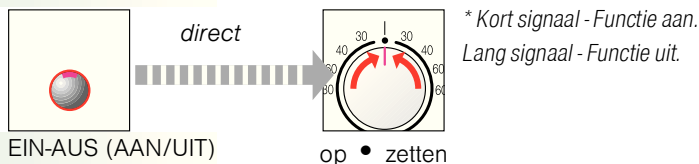
Signaal

1. Instelmodus voor signaal-volume activeren

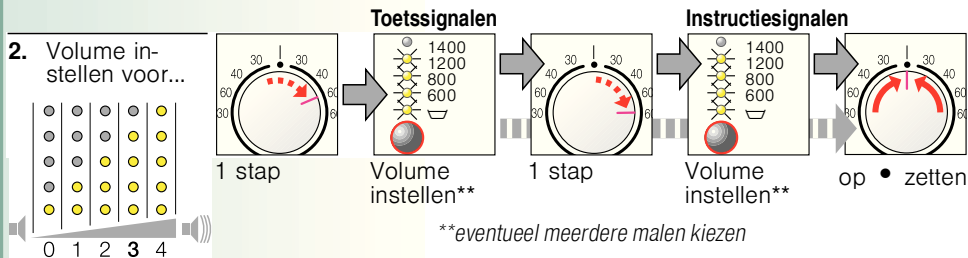


Optioneel:

Blindenmodus*
EIN-AUS
(AAN/UIT)



2. Volume instellen voor...



Belangrijke instructie





Wasgoed en machine leegmaken

- Bij de dosering van alle was-/hulp en reinigingsmiddelen absoluut de instructies van de fabrikant aanhouden.
- Zakken legen.
- Let op metalen delen (paperclips etc.).
- Gevoelig textiel in net/zak wassen (panty's, gordijnen, beugelbh's).
- Rietsen sluiten, slopen dichtknopen.
- Zand uit zakken en zomen borstelen.
- Gordijnringetjes verwijderen of in net/zak doen.



Verschillend vervuild wasgoed

- Nieuw wasgoed apart wassen.
- licht  Niet voorwassen. Eventueel extra functie ☐ SpeedPerfect kiezen.
- Vlekken eventueel voorbehandelen.
- sterk  Minder wasgoed in de machine doen. Programma met voorwas kiezen.



Inweken

Was van gelijke kleur in de wasautomaat doen.

Inweekmiddel/wasmiddel volgens aanwijzingen van de fabrikant in compartiment II doen. Programmakiezer op **Witte/bonte was 30 °C** instellen en **Start/Pauze** kiezen. Na ca. 10 minuten **Start/Pauze** kiezen, om het programma te onderbreken. Na de gewenste inweektijd opnieuw **Start/Pauze** kiezen wanneer het programma moet worden hervat, of anders programma wijzigen.



Stijfsel

Wasgoed moet niet met wasverzachter zijn behandeld.

Stijfsel in alle wasprogramma's met vloeibaar stijfsel mogelijk. Stijfsel volgens aanwijzingen van de producent in het wasverzachtercompartiment ☐ (eventueel eerst reinigen) doseren.



Kleuren / ontkleuren

Verven alleen in die mate die gebruikelijk is voor huishoudens. Zout kan RVS aantasten! Instructies van de verfproducent aanhouden! Was **niet** in de wasautomaat ontkleuren!

Programma-overzicht → Tabel verbruikswaarden blz. 8 en opmerkingen op blz. 6 aanhouden!

Programma	°C	max.	Type wasgoed	extra functies; Aanwijzing
Witte/bonte was Voorwas	30, 40, 60, 90 °C 40 °C	6 kg/ 4 kg*	stevig textiel, kookbestendig textiel van katoen of linnen	=☐ SpeedPerfect*, ☉ EcoPerfect, Licht strijken, Extra spoelen
Kreukherstellend	30, 40, 60 °C	3 kg	kreukherstellend textiel van katoen, linnen, synthetisch materiaal of gemengde stoffen	=☐ SpeedPerfect, ☉ EcoPerfect, Licht strijken, Extra spoelen
Snel+Mix	40 °C		Textiel van katoen of kreukherstellend textiel	=☐ SpeedPerfect, ☉ EcoPerfect, Licht strijken, Extra spoelen; verschillende soorten wasgoed kunnen samen gewassen worden
Fijn/Zijde	30 °C		voor gevoelig, wasbaar textiel bijv. van zijde, satijn, synthetisch of gemengde stoffen (bijv. gordijnen)	=☐ SpeedPerfect, ☉ EcoPerfect, Licht strijken, Extra spoelen; Er wordt tussen de speelbeurten niet gecentrifugeerd.
Wol	koud, 30 °C	2 kg	hand- of machinewasbaar textiel van wol of met een wolaandeel	bijzonder sparend wasprogramma om krimp van het wasgoed te vermijden, langere programmapauzes (textiel rust in wassop)
Extra snel 15'	30 °C		kreukherstellend textiel van katoen, linnen, synthetisch materiaal of gemengde stoffen	Kort programma ca. 15 minuten, geschikt voor licht vervuld wasgoed

Spoelen/Centrifugeren, Afpompen

* gereduceerde belading bij extra functie =☐ SpeedPerfect

i Programma zonder voorwas - Wasmiddel in compartiment II doen, Programma met Voorwas - wasmiddel in compartiment I en II verdelen.

0611 / 9000657797



WAE28165FG ...

Robert Bosch Hausgeräte GmbH
Carl-Wery-Str. 34
81739 München / Deutschland



Veiligheidsinstructies

- Wij verzoeken u vriendelijk om de bedienings- en plaatsingshandleiding en alle bij de wasautomaat meegeleverde informatie zorgvuldig door te lezen en dienovereenkomstig te handelen.
- Documentatie voor later gebruik bewaren.

Gevaar voor elektrische schokken

- Alleen aan de stekker, nooit aan de kabel trekken!
- Insteken/uittrekken nooit met vochtige handen.

Levensgevaarlijk

- Bij versleten apparaten:
- Netstekker uit contactdoos trekken.
 - Aansluitkabel doorknippen en met stekker verwijderen.
 - Slot van de vuldeur onklaar maken. Kinderen kunnen zich zo niet opsluiten en in levensgevaar komen.

Verstikkingsgevaar

- Verpakkingen, folie en verpakkingsonderdelen uit de buurt van kinderen houden.

Vergiftigingsgevaar

- Was- en verzorgingsmiddelen op een voor kinderen niet toegankelijke plek bewaren.

Explosiegevaar

- Met oplosmiddelhoudende reinigingsmiddelen, bijv. vlekkenverwijderaar / wasbenzine voorbehandeld wasgoed kan na het plaatsen tot een explosie leiden. Wasgoed van te voren grondig met de hand spoelen.

Letselgevaar

- De vuldeur kan zeer heet zijn.
- U moet voorzichtig zijn tijdens het weg laten lopen van heet water.
- Niet op de wasautomaat klimmen.
- Niet in de trommel grijpen wanneer deze nog draait.
- Voorzichtig bij het openen van de wasmiddelschuiflade tijdens bedrijf!

Verbruikswaarden

Programma	Belading	Stroom***	Water***	Programmaduur***
Witte/bonte was 30 °C*	6 kg	0,51 kWh	55 l	2:22 h
Witte/bonte was 40 °C*	6 kg	0,63 kWh	55 l	2:22 h
Witte/bonte was 60 °C*	6 kg	1,26 kWh	55 l	2:31 h
Witte/bonte was 90 °C	6 kg	1,98 kWh	59 l	2:35 h
Kreukherstellend 40 °C*	3 kg	0,55 kWh	55 l	1:37 h
Snel+Mix 40 °C	3 kg	0,48 kWh	32 l	1:03 h
Fijn/Zijde 30 °C	2 kg	0,21 kWh	31 l	0:41 h
☁ Wol 30 °C	2 kg	0,19 kWh	39 l	0:40 h

* Programma-instelling voor controle volgens geldende EN60456. Instructies voor vergelijkingstests: Voor het testen voor de testprogramma's aangegeven beladingshoeveelheid met maximaal centrifugeerental wassen.

Programma	Extra functie	Belading	Energieverbruik per jaar	Waterverbruik per jaar
Witte/bonte was 40/60 °C	☉ EcoPerfect**	6/3 kg	196 kWh	10120 l

** Programma-instelling voor controle- en energie-etikettering conform de richtlijn 2010/30/EU met koud water (15 °C).

*** De waarden wijken afhankelijk van de waterdruk, hardheid, inlooptemperatuur, ruimtetemperatuur, wasgoedsoort en vulling, gebruikt wasmiddel, variaties in de netspanning en gekozen extra functies af van de aangegeven waarden.

Onderhoud



- **Elektrocutiegevaar!**
Netstekker uit het stopcontact halen!
- **Explosiegevaar!** Geen oplosmiddelen!

i Voor de eerste keer wassen

Geen was inladen! Waterkraan openen. In het compartiment **II** vullen:
- ca. 1 liter water
- Wasmiddel (dosering volgens opgaven van de fabrikant voor lichte vervuiling en volgens de waterhardheid)
Programmakieler op **Kreukherstellend 60 °C** instellen en **Start/Pauze** kiezen. Na afloop van het programma de programmakieler op **Uit** zetten.

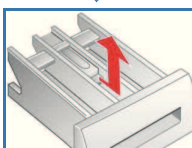
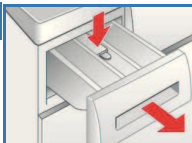
i Behuizing machine, bedieningspaneel

- Wasmiddelresten direct verwijderen.
- Met een zachte vochtige doek afwrijven.
- Reinigen met waterstraal niet toegestaan.

☞ Doseerbakje reinigen ...

... wanneer was- of wasverzachterresten aanwezig zijn.

1. Er uit trekken, borging naar beneden drukken, lade volledig uitnemen.
2. Inzet uitnemen: Met de vinger de inzet van onderen naar boven drukken.
3. Doseerbakje en inzet met water en borstel reinigen en drogen.
4. Inzet plaatsen en inklikken (cilinder op geleidepen steken).
5. Doseerbakje inschuiven.



i Doseerbakje open laten zodat restvocht kan opdrogen.

i Wastrommel

Vuldeur open laten zodat de trommel kan drogen.
Roestvlekken- chloorvrij poetsmiddel gebruiken, geen staalwol.

i Ontkalken *Geen was in de wasmachine!*

Niet nodig bij correcte wasmiddeldosering. Ontkalken volgens opgave van de producent van het ontkalkingsmiddel. Geschikte ontkalkingsmiddelen zijn op onze website of via de Servicedienst verkrijgbaar → *Plaatsingshandleiding*.

Instructies bij indicatielampen *afhankelijk van model*

Er klinkt een signaal en er knipperen indicatielampen voor het centrifuge-toerental:

<ul style="list-style-type: none">✘ Vuldeur goed sluiten; evtl. wasgoed ingeklemd.✘✘✘✘	<ul style="list-style-type: none">✘ Soppomp verstopt; Soppomp reinigen → <i>Blz. 10</i>.✘ Afvoerslang/afvoerbuis verstopt; Afvoerslang bij sifon reinigen → <i>Blz. 10</i>.✘✘✘	<ul style="list-style-type: none">✘ Waterkraan volledig openen, toevoerslang geknikt/afgeklemd; Zeef reinigen → <i>Blz. 10</i>, waterdruk te laag.✘✘
<ul style="list-style-type: none">✘ Motorstoring.✘ Contact opnemen met de Servicedienst!✘✘✘	<ul style="list-style-type: none">✘ Water in bodembak, apparaat lek.✘ Contact opnemen met de Servicedienst!✘✘✘	

Onderhoud

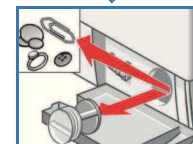
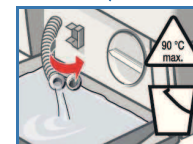
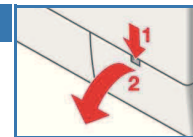


- **Verbrandingsgevaar!**
Wassop laten afkoelen!
- **Waterkraan dichtdraaien!**

☞ Soppomp

Programmakieler op **Uit** zetten, stekker uit het stopcontact halen.

1. Service-klep openen en verwijderen.
2. **Voor modellen met slang voor legen:** Slang voor het legen uit de houder nemen en uit de behuizing trekken. Een bak er onder plaatsen.
Afsluitkap verwijderen, wassop weg laten lopen.
Afsluitdop er op drukken en slang voor het legen in de houder duwen.
- 2* **Voor modellen zonder slang voor legen:** Pompdeksel voorzichtig losdraaien, tot het sop er begint uit te lopen. Wanneer de serviceklep half vol is, pompdeksel vastdraaien en service-klep legen. Stappen herhalen tot het sop er volledig er is uitgelopen.
3. Pompdeksel voorzichtig losschroeven (restwater).
4. Binnenruimte, schroefdraad van het pompdeksel en pomphuis reinigen (waaier van de pomp moet gedraaid kunnen worden).
5. Pompdeksel weer plaatsen en vastschroeven.
6. Serviceklep plaatsen en sluiten.



Om te voorkomen dat bij de volgende keer wassen het wasmiddel ongebruikt in de afvoer stroomt: 1 liter water in compartiment **II** gieten en programma **Afpompen** starten.

☞ Afvoer slang op sifon

Programmakieler op **Uit** zetten, stekker uit het stopcontact halen.

1. Slangenklem losmaken, afvoerslang voorzichtig lostrekken (restwater).
2. Afvoerslang en sifonklemmen reinigen.
3. Afvoerslang weer plaatsen en aansluitplek met slangenklem borgen.



☞ Zeef in watertoevoer

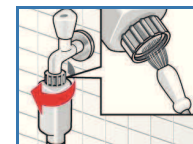


Elektrocutiegevaar!

Aqua-Stop-veiligheidsvoorziening niet in water onderdompelen (bevat elektrische afsluiter).

Waterdruk in toevoerslang afbouwen:

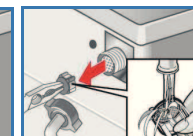
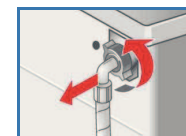
1. Waterkraan sluiten!
2. Willekeurig programma kiezen (behalve **Spoelen/centrifugeren //Afpompen**).
3. **Start/Pauze** kiezen. Programma ca. 40 seconden laten lopen.
4. Programmakieler op **Uit** zetten. Netstekker uit contactdoos trekken.
5. Zeef reinigen:
Slang van waterkraan nemen.
Zeef met een kleine borstel reinigen.



en/of bij modellen Standard en Aqua-Secure:

Slang aan de achterzijde van het apparaat afnemen, zeef met tang verwijderen en reinigen.

6. Slang aansluiten en op lekdichtheid controleren.



Wat te doen wanneer...

● Er water uitstroomt	<ul style="list-style-type: none"> - Afvoerslang juist bevestigen / vervangen. - Schroefaansluiting van de toevoerslang vastdraaien.
● Geen watertoevoer. Wasmiddel niet ingespoeld.	<ul style="list-style-type: none"> - Start/Pauze niet gekozen? - Waterkraan niet geopend? - Evtl. zeef verstopt? Zeef reinigen → <i>Blz. 10.</i> - Toevoerslang geknikt of ingeklemd?
● Vuldeur gaat niet open.	<ul style="list-style-type: none"> - Veiligheidsfunctie actief. Ca. 2 minuten wachten. - ☐ (Spoelstop = zonder eindcentrifugeren) gekozen? → <i>Blz. 3,4.</i>
● Het programma start niet.	<ul style="list-style-type: none"> - Start/Pauze gekozen? - Vuldeur gesloten?
● Wassop wordt niet afgepompt.	<ul style="list-style-type: none"> - ☐ (Spoelstop = zonder eindcentrifugeren) gekozen? → <i>Blz. 3,4.</i> - Soppomp reinigen → <i>Blz. 10.</i> - Afvoerbuis en/of afvoerslang reinigen.
● Water in de trommel niet zichtbaar.	<ul style="list-style-type: none"> - Geen storing - Waterniveau onder het zichtbare bereik.
● Centrifugerresultaat niet naar tevredenheid. Was nat/te vochtig.	<ul style="list-style-type: none"> - Geen fout - onbalans controlesysteem heeft centrifugeren afgebroken, ongelijkmatige verdeling van de was. Kleine en grote wasstukken in de trommel verdelen. - Licht strijken gekozen? → <i>Blz. 5.</i> - Te laag toerental gekozen? → <i>Blz. 5.</i>
● Meermalen beginnen met centrifugeren.	<ul style="list-style-type: none"> - Geen storing - Het onbalans controlesysteem zorgt er voor dat onbalans verdwijnt.
● Restwater in het compartiment voor verzorgingsproduct.	<ul style="list-style-type: none"> - Geen fout - Werking als verzorgingsmiddel wordt niet beïnvloed - Eventueel lade reinigen → <i>Blz. 9.</i>
● Geurvorming in wasautomaat.	<ul style="list-style-type: none"> - Programma Witte/bonte was 90 °C zonder wasgoed doorvoeren. Hiervoor hoofdwasmiddel gebruiken.
● Het indicatielampje Wassen knippert. Er kan schuim uit de wasmiddellade komen.	<ul style="list-style-type: none"> - Te veel wasmiddel gebruikt? 1 eetlepel wasverzachter met ½ liter water vermengen en in wasmiddelbakje II gieten (<i>niet bij outdoor-kleding en donzen dekbedden/kussens!</i>). - Wasmiddeldosering bij de volgende wasbeurt reduceren.
● Sterke geluidsonwikkeling, trillingen en "wandelen" bij het centrifugeren.	<ul style="list-style-type: none"> - Apparaatvoeten gefixeerd? - Apparaatvoeten borgen → <i>Opstellingshandleiding.</i> - Transportbeveiligingen verwijderd? - Transportbeveiligingen verwijderen → <i>Opstellingshandleiding.</i>
● Geluiden tijdens het centrifugeren en afpompen.	<ul style="list-style-type: none"> - Afvoerpomp schoonmaken → <i>blz. 10.</i>
● Indicatielampen werken niet tijdens het bedrijf.	<ul style="list-style-type: none"> - Stroomstoring? - Zekeringen geschakeld? Zekeringen inschakelen/vervangen. - Wanneer de storing herhaald optreedt de servicedienst inschakelen.
● Programmaduur langer dan gewoonlijk.	<ul style="list-style-type: none"> - Geen storing- Onbalans controlesysteem verhelpt de onbalans door het meermalen verdelen van het wasgoed. - Geen fout - schuimcontrolesysteem actief - er wordt een spoelcyclus toegevoegd.
● Resten wasmiddel op het wasgoed.	<ul style="list-style-type: none"> - Soms bevatten fosfaatvrije wasmiddelen resten die niet in water oplosbaar zijn. - Spoelen/Centrifugeren kiezen of wasgoed na het wassen afborstelen.

Wanneer een storing niet zelf verholpen kan worden (Uit-/aanschakelen) of een reparatie nodig is:
 - Programmakiezer op **Uit** zetten en stekker uit het stopcontact halen.
 - Waterkraan dichtdraaien en contact opnemen met de servicedienst → *Plaatsingshandleiding.*



Wasautomaat

 **BOSCH**

nl Gebruikershandleiding