

Ihre Waschmaschine

Gratulation - Sie haben sich für ein modernes, qualitativ hochwertiges Haushaltsgerät der Marke Bosch entschieden. Die Waschmaschine zeichnet sich durch einen sparsamen Wasser- und Energieverbrauch aus. Jede Maschine, die unser Werk verlässt, wird sorgfältig auf Funktion und einwandfreien Zustand geprüft. Weitere Informationen zu unseren Produkten, Zubehör, Ersatzteilen und Services unter: www.bosch-home.com

Beratung zu Produkten und Anwendung:
 - **Bosch-Infoteam:** bosch-infoteam@bshg.com
 - DE-Tel.: 01805-304050* (Mo-Fr: 8.00 - 18.00 Uhr)
 *0,14 €/Min. Festnetz der T-Com. Mobiltarife können abweichen.
 Die Kontaktdaten für den nächstgelegenen Kundendienst finden Sie hier bzw. im Kundendienst-Verzeichnis (je nach Modell).
 - **D** 01801 22 33 55 (0,039 €/Min. aus dem Festnetz, Mobilfunk max. 0,42 €/Min.)
 - **A** 0810 240 260
 - **CH** 0848 840 040

Umweltgerecht entsorgen
 Verpackung umweltgerecht entsorgen. Dieses Gerät ist entsprechend der europäischen Richtlinie 2002/96/EG über Elektro- und Elektronik- Altgeräte (waste electrical and electronic equipment - WEEE) gekennzeichnet. Die Richtlinie gibt den Rahmen für eine EU-weit gültige Rücknahme und Verwertung der Altgeräte vor.

Inhalt Seite

- Bestimmungsgemäßer Gebrauch 1
- Programme 1
- Programm einstellen und anpassen 3
- Waschen 3/4
- Nach dem Waschen 4
- Individuelle Einstellungen 5/6
- Wichtige Hinweise 6
- Programmübersicht 7
- Sicherheitshinweise 8
- Verbrauchswerte 8
- Pflege 9
- Hinweise zu Anzeigelampen 9
- Wartung 10
- Was tun wenn 11

Umweltschutz / Sparhinweise

- Maximale Wäschemenge des jeweiligen Programms ausnutzen.
- Normal verschmutzte Wäsche ohne Vorwäsche waschen.
- Statt **Koch/Bunt 90 °C** Programm **Koch/Bunt 60 °C** und Zusatzfunktion **EcoPerfect** wählen. Vergleichbare Reinigung mit erheblich geringerem Energieverbrauch.
- Waschmittel nach Herstellerangabe und Wasserhärte dosieren.
- Falls die Wäsche anschließend im Wäschetrockner getrocknet wird, Schleuderdrehzahl entsprechend der Anleitung des Trockner-Herstellers wählen.

Bestimmungsgemäßer Gebrauch

- ausschließlich zum Gebrauch im Haushalt,
 - zum Waschen von maschinenwaschbaren Textilien und handwaschbarer Wolle in Waschlauge,
 - zum Betrieb mit kaltem Trinkwasser und handelsüblichen Wasch- und Pflegemitteln, die für den Einsatz in Waschmaschinen geeignet sind.
- ⚠** - Kinder nicht unbeaufsichtigt bei der Waschmaschine lassen!
 - Kinder und nicht instruierte Personen dürfen die Waschmaschine nicht benutzen!
 - Haustiere von der Waschmaschine fernhalten!

Programme
 Detaillierte Programmübersicht -> Seite 7. Schleuderdrehzahl individuell wählbar, abhängig von gewähltem Programm und Programmfortschritt.

Koch/Bunt	strapazierfähige Textilien
+ Vorwäsche	strapazierfähige Textilien, Vorwäsche bei 30 °C
Schnell/Mix	unterschiedliche Wäschearten
ExtraKurz 15'	Kurzprogramm
Spülen/Schleudern	von Hand gewaschener Wäsche, Taste Wasser plus aktiviert; wenn nur geschleudert werden soll, Taste deaktivieren
Abpumpen	des Spülwassers bei Spülstop
Wolle	hand-/maschinenwaschbare Wolle
Fein/Seide	empfindliche waschbare Textilien
Pflegeleicht	pflegeleichte Textilien

Vorbereiten

- ⚠** Installation sachgemäß nach separater Aufstellanleitung.
- 🔧** **Maschine kontrollieren**
 - Beschädigte Maschine nie in Betrieb nehmen!
 - Informieren Sie Ihren Kundendienst!
- 🔌** **Netzstecker einstecken**
 ⚠ Nur mit trockenen Händen!
 Nur am Stecker anfassen!
- 🚰** **Wasserhahn öffnen**

Wäsche sortieren und einlegen
 Pflegehinweise des Herstellers beachten! Nach Angaben auf den Pflegeetiketten. Maximale Beladung nicht überschreiten -> Seite 7.

Wichtige Hinweise beachten -> Seite 6!
 Große und kleine Wäschestücke einfüllen! Einfüllfenster schließen. Wäschestücke nicht zwischen Einfüllfenster und Gummidichtung einklemmen.

Wasch- und Pflegemittel einfüllen
 Dosieren entsprechend: Wäschemenge, Verschmutzung, Wasserhärte (zu erfahren bei Ihrem Wasserversorgungsunternehmen) und Herstellerangaben. Flüssigwaschmittel in entsprechenden Dosierbehälter füllen und in Trommel legen.

ⓘ Dickflüssige Weich- und Formspüler mit Wasser verdünnen. Verhindert Verstopfung.

Kammer II: Waschmittel für Hauptwäsche, Enthärter, Bleichmittel, Fleckensatz
Kammer I: Waschmittel für Vorwäsche

Programm einstellen und anpassen

ⓘ Zusatzfunktionen und Schleuderdrehzahlen -> Individuelle Einstellungen, Seite 5.

Zusatzfunktionen	Schleuderdrehzahl*	Statusanzeigen	Start/Pause	Programmwähler
Speed Perfect ⇒	Schleudern ○ 1400	Programmablauf ○ waschen	Start Nachlegen	Pflegeleicht Aus Koch/Bunt 40° 30° 30° 60° 40°+Vorwäsche Fein/Seide 30° 60° kalt 30° 90° Wolle 30° 40° Schnell/Mix Abpumpen 30° ExtraKurz 15'
Eco Perfect ⇒	○ 1200 ○ 800 ○ 600 ○ Spülstop	○ spülen ○ schleudern ○ fertig		

ⓘ Alle Tasten sind sensitiv, leichtes Berühren genügt! Bei längerem Berühren der Schleuderdrehzahl Taste automatischer Durchlauf der Einstelloptionen!

ⓘ Programmwähler zum Ein- und Ausschalten der Maschine und zum Wählen des Programms. Drehen in beide Richtungen möglich.

Waschen

Wäsche entnehmen

- Einfüllfenster öffnen und Wäsche entnehmen. Falls **Spülstop** (= ohne Endschleudern) aktiv: Programmwähler auf **Abpumpen** stellen oder Schleuderdrehzahl wählen. **Start/Pause** wählen.
- ⓘ** - Eventuell vorhandene Fremdkörper entfernen - Rostgefahr.
 - Einfüllfenster und Waschmittelschublade offen lassen, damit Restwasser abtrocknen kann

Wasserhahn schließen

Bei Aqua-Stop Modellen nicht erforderlich -> Hinweise Aufstellanleitung.

Ausschalten

Programmwähler auf **Aus** stellen

Programmende wenn ...

... Start/Pause blinkt und Anzeigelampe **fertig** leuchtet.

Programm abbrechen

- Bei Programmen mit hoher Temperatur:
 - Wäsche abkühlen: **Spülen/Schleudern** wählen.
 - **Start/Pause** wählen.
 Bei Programmen mit geringerer Temperatur:
 - **Spülen/Schleudern** (Taste **Wasser plus** deaktivieren) oder **Abpumpen** wählen.
 - **Start/Pause** wählen.

Programm ändern, wenn ...

- ... Sie irrtümlich ein falsches Programm gewählt haben:
 - Programm neu wählen.
 - **Start/Pause** wählen. Das neue Programm beginnt von vorne.

Individuelle Einstellungen

- **Schleudern / Spülstop** -> je nach Modell
 Bevor und während das gewählte Programm läuft, kann die Schleuderdrehzahl oder **Spülstop** (ohne Endschleudern, Wäsche liegt im letzten Spülwasser) eingestellt werden. Auswirkungen abhängig vom Programmfortschritt. Die wählbare maximale Schleuderdrehzahl ist abhängig vom Modell und dem jeweils eingestellten Programm.
- **Zusatzfunktionen** -> auch Programmübersicht, Seite 7
 =⇒ SpeedPerfect Zum Waschen in kürzerer Zeit bei vergleichbarer Waschwirkung zum Standardprogramm. Maximale Beladungsmenge -> Programmübersicht, Seite 7.
- EcoPerfect Zum Einsparen von Energie bei vergleichbarer Waschwirkung zum Standardprogramm.
- Bügelleicht Spezieller Schleuderablauf mit anschließendem Auflockern. Schonendes Endschleudern - Restfeuchte der Wäsche leicht erhöht.
- Wasser plus Erhöhter Wasserstand und zusätzlicher Spülgang, verlängerte Waschzeit. Für Gebiete mit sehr weichem Wasser oder zur weiteren Verbesserung des Spülergebnisses.

Start/Pause

Zum Starten oder Unterbrechen des Programms.

1. Einstellmodus für Signallautstärke aktivieren

Optional:
 Blindenmodus* EIN-AUS **direkt** auf • stellen ***Kurzes Signal - Funktion ein. Langes Signal - Funktion aus.**

2. Lautstärke einstellen für ...

****evtl. mehrmals anwählen**

Wichtige Hinweise

- 👕 Wäsche und Maschine schonen**
- Bei Dosierung aller Wasch-/Hilfs- und Reinigungsmittel unbedingt Herstellerhinweise beachten.
 - Taschen entleeren.
 - Auf Metallteile achten (Büroklammern etc.).
 - Empfindliches im Netz/Beutel waschen (Strümpfe, Gardinen, Bügel-BHs).
 - Reißverschlüsse schließen, Bezüge zuknöpfen.
 - Sand aus Taschen und Umschlägen ausbürsten.
 - Gardinenröllchen entfernen oder in Netz/Beutel einbinden.

Unterschiedlich verschmutzte Wäsche

- leicht Neues separat waschen.
 Flecken evtl. vorbehandeln.
- stark Weniger Wäsche einfüllen. Programm mit Vorwäsche wählen.

Einweichen

Wäsche gleicher Farbe einlegen.
 Einweichmittel/Waschmittel nach Herstellerangaben in Kammer II einfüllen. Programmwähler auf **Koch/Bunt 30 °C** stellen und **Start/Pause** wählen. Nach ca. 10 Minuten **Start/Pause** wählen, um das Programm anzuhalten. Nach gewünschter Einweichzeit erneut **Start/Pause** wählen, wenn Programm fortgesetzt werden soll, oder Programm ändern.

Stärken

Wäsche sollte nicht mit Weichspüler behandelt sein.
 Stärken in allen Waschprogrammen mit flüssiger Stärke möglich. Stärke nach Herstellerangaben in Weichspülkammer ⌘ (ggf. vorher reinigen) dosieren.

Färben/Entfärben

Färben nur im haushaltsüblichen Maße. Salz kann Edelstahl angreifen! Vorgaben des Färbemittelherstellers beachten! Wäsche **nicht** in der Waschmaschine entfärben!

Programme	max. °C	Wäschart	max.
Koch/Bunt + Vorwäsche	30, 40, 60, 90 °C 40 °C	strapazierfähige Textilien, Kochtöpfe Baumwolle oder Leinen	6 kg / 4 kg*
Pflegeleicht	30, 40, 60 °C	pflegeleichte Textilien aus Baumwolle, Synthetik oder Mischgeweben	3 kg
Schnell/Mix	40 °C	Textilien aus Baumwolle oder pflegeleichte Textilien	2 kg
Fein/Seide	30 °C	für empfindliche, waschbare Textilien z.B. aus Seide, Sattn, Synthetik oder Mischgeweben (z.B. Gardinen)	2 kg
Wolle	kalt, 30 °C	hand- oder maschinenwaschbare Textilien aus Wolle	
ExtraKurz 15'	30 °C	besonders schonendes Waschprogramm, um Schrumpten der Wäsche zu vermeiden, längere Programmpausen (Textilien ruhen in Waschlauge)	
Zusatzprogramme		pflegeleichte Textilien aus Baumwolle, Leinen, Synthetik oder Mischgeweben Kurzprogramm ca. 15 Minuten, geeignet für leicht verschmutzte Wäsche	

0611 / 9000643373
WAE28194 ...
Robert Bosch Hausgeräte GmbH
Carl-Wery-Str. 34
81739 München / Deutschland

! Sicherheitshinweise

- Lesen Sie die Gebrauchs- und Aufstellanleitung und alle anderen der Waschmaschine beigegebenen Informationen und handeln Sie entsprechend.
- Unterlagen für späteren Gebrauch aufbewahren.

Stromschlaggefahr

- Nur am Netzstecker, nie an der Leitung ziehen!
- Einstecken/Ziehen nie mit feuchten Händen.

Lebensgefahr

Bei ausgedienten Geräten:

- Netzstecker ziehen.
- Netzleitung durchtrennen und mit Stecker entfernen.
- Schloss des Einfüllfensters zerstören. Kinder können sich so nicht einsperren und in Lebensgefahr geraten.

Erstickungsgefahr

- Verpackungen, Folien und Verpackungsteile von Kindern fernhalten.

Vergiftungsgefahr

Explosionsgefahr

- Wasch- und Pflegemittel für Kinder unzugänglich aufbewahren.
- Mit Lösungsmittelhaltigen Reinigungsmitteln, z.B. Fleckentferner/Waschbenzin vorbehandelte Wäschestücke können nach dem Einfüllen zu einer Explosion führen. Wäschestücke vorher gründlich von Hand spülen.

Verletzungsgefahr

- Einfüllfenster kann sehr heiß werden.
- Vorsicht beim Abpumpen von heißer Waschlauge.
- Nicht auf die Waschmaschine steigen.
- Nicht auf das geöffnete Einfüllfenster stützen.
- Nicht in die Trommel fassen, falls sie sich noch dreht.
- Vorsicht beim Öffnen der Waschtrommel während des Betriebs!

Verbrauchswerte

Programm	Beladung	Strom***	Wasser***	Programmdauer***
Koch/Bunt 30 °C*	6 kg	0,51 kWh	55 l	2:22 h
Koch/Bunt 40 °C*	6 kg	0,63 kWh	55 l	2:22 h
Koch/Bunt 60 °C*	6 kg	1,26 kWh	55 l	2:31 h
Koch/Bunt 90 °C	6 kg	1,98 kWh	59 l	2:35 h
Pflegeleicht 40 °C*	3 kg	0,55 kWh	55 l	1:37 h
Schnell/Mix 40 °C	3 kg	0,48 kWh	32 l	1:03 h
Fein/Seide 30 °C	2 kg	0,21 kWh	31 l	0:41 h
Wolle 30 °C	2 kg	0,19 kWh	39 l	0:40 h

* Programmeinstellung für Prüfung nach gültiger EN60456. Hinweis für Vergleichsprüfungen: Zum Testen der Prüfprogramme angegebene Beladungsmenge mit maximaler Schleuderdrehzahl waschen.

** Programmeinstellung für Prüfung und Energieeffizienzklassifizierung gemäß Richtlinie 2010/30/EU mit Kaltwasser (15 °C).

*** Die Werte weichen je nach Wasserdruck, -härte, -einlaufftemperatur, Raumtemperatur, Wäschart, -menge und -verschmutzung, verwendetem Waschmittel, Schwankungen in der Netzspannung und gewählten Zusatzfunktionen von den angegebenen Werten ab.

Pflege

i Vor dem ersten Waschen

Keine Wäsche einfüllen! Wasserhahn öffnen. In Kammer **II** einfüllen:

- ca. 1 Liter Wasser
- Waschmittel (Dosierung nach Herstellerangabe für leichte Verschmutzung und entsprechendem Wasserhärtegrad)

Programmwähler auf **Pflegeleicht 60 °C** stellen und **Start**/Pause wählen. Am Programmende Programmwähler auf **Aus** stellen.

i Maschinengehäuse, Bedienfeld

- Waschmittelreste sofort entfernen.
- Mit einem weichen, feuchten Lappen abreiben.
- Reinigen mit Wasserstrahl verboten.

Hand Waschtrommel reinigen ...

... wenn Wasch- oder Weichspülmittelreste vorhanden.

1. Herausziehen, Einsatz herunterdrücken, Schublade ganz herausnehmen.
2. Einsatz herausnehmen: mit Finger Einsatz von unten nach oben drücken.
3. Einspülschale und Einsatz mit Wasser und Bürste reinigen und abtrocknen.
4. Einsatz aufsetzen und einrasten (Zylinder auf Führungstift stecken).
5. Waschtrommelschublade einschieben.

i Waschtrommel

Einfüllfenster offen lassen, damit Trommel trocknet. Rostflecken - chlorfreies Putzmittel benutzen, keine Stahlwolle.

i Entkalken Keine Wäsche in der Maschine!

Bei richtiger Waschtrommeldosierung nicht nötig. Entkalken nach Angaben des Entkalkungsmittel-Herstellers. Geeignete Entkalkungsmittel sind auf unserer Webseite oder beim Kundendienst erhältlich → *Aufstellanleitung*.

Hinweise zu Anzeigelampen je nach Modell

Es ertönt ein Signal und es blinken Anzeigelampen für die Schleuderdrehzahl:

<ul style="list-style-type: none"> ✘ Einfüllfenster richtig schließen; evtl. Wäsche eingeklemmt. ✘ Motorfehler. Kundendienst rufen! 	<ul style="list-style-type: none"> ✘ Laugenpumpe verstopft; Laugenpumpe reinigen → Seite 10. ✘ Abflussschlauch/Abflussschlauch verstopft; Abflussschlauch am Siphon reinigen → Seite 10. ✘ Wasser in der Bodenwanne, Geräte-Undichtigkeit. Kundendienst rufen! 	<ul style="list-style-type: none"> ✘ Wasserhahn vollständig öffnen, Zulaufschlauch geknickt/eingeklemmt; Sieb reinigen → Seite 10, Wasserdruck zu gering.
---	---	--

Wartung

Hand Laugenpumpe

Programmwähler auf **Aus** stellen, Netzstecker ziehen.

1. Service-Klappe öffnen und abnehmen.
2. **Für Modelle mit Entleerungsschlauch:** Entleerungsschlauch aus der Halterung nehmen und aus dem Gehäuse ziehen. Behälter unterstellen. Verschluss-Kappe abziehen, Lauge abfließen lassen. Verschluss-Kappe aufdrücken und Entleerungsschlauch in die Halterung einsetzen.
- 2* **Für Modelle ohne Entleerungsschlauch:** Pumpendeckel vorsichtig aufdrehen, bis die Waschlauge abzulaufen beginnt. Wenn die Service-Klappe halb voll ist, Pumpendeckel zudrehen und Service-Klappe entleeren. Schritte wiederholen, bis die Waschlauge vollständig ausgelaufen ist.
3. Pumpendeckel vorsichtig abschrauben (Restwasser).
4. Innenraum, Gewinde des Pumpendeckels und Pumpengehäuse reinigen (Flügelrad der Laugenpumpe muss sich drehen lassen).
5. Pumpendeckel wieder einsetzen und verschrauben.
6. Service-Klappe einsetzen und schließen.

Um zu verhindern, dass beim nächsten Waschen Waschmittel ungenutzt in den Ablauf fließt: 1 Liter Wasser in Kammer **II** gießen und Programm **Abpumpen** starten.

Hand Ablaufschlauch am Siphon

Programmwähler auf **Aus** stellen, Netzstecker ziehen.

1. Schlauchschelle lösen, Ablaufschlauch vorsichtig abziehen (Restwasser).
2. Ablaufschlauch und Siphon-Stutzen reinigen.
3. Ablaufschlauch wieder aufstecken und Anschluss-Stelle mit Schlauchschelle sichern.

Hand Sieb im Wasserzulauf

Stromschlaggefahr! Aqua-Stop-Sicherheitseinrichtung nicht in Wasser tauchen (enthält elektrisches Ventil).

Wasserdruck im Zulaufschlauch abbauen:

1. Wasserhahn schließen!
2. Beliebige Programm wählen (außer **Spülen/Schleudern/Abpumpen**).
3. **Start**/Pause wählen. Programm ca. 40 Sekunden laufen lassen.
4. Programmwähler auf **Aus** stellen. Netzstecker ziehen.

5. Sieb reinigen: Schlauch vom Wasserhahn abnehmen. Sieb mit kleiner Bürste reinigen.

6. Schlauch anschließen und auf Dichtheit prüfen.

und/oder bei Modellen Standard und Aqua-Secure:

Schlauch an der Geräterückseite abnehmen, Sieb mit Zange herausnehmen und reinigen.

Was tun wenn ...

Wasser läuft aus	– Ablaufschlauch richtig befestigen/ersetzen. – Verschraubung des Zulaufschlauchs festziehen.
Kein Wassereinlauf. Waschmittel nicht eingespült.	– Start /Pause nicht gewählt? – Wasserhahn nicht geöffnet? – Evtl. Sieb verstopft? Sieb reinigen → Seite 10. – Zulaufschlauch geknickt oder eingeklemmt?
Einfüllfenster lässt sich nicht öffnen.	– Sicherheitsfunktion aktiv. Ca. 2 Minuten warten. – Spülstop (= ohne Endschleudern) gewählt? → Seite 3,4.
Programm startet nicht.	– Start /Pause gewählt? – Einfüllfenster geschlossen?
Waschlauge wird nicht abgepumpt.	– Spülstop (= ohne Endschleudern) gewählt? → Seite 3,4. – Laugenpumpe reinigen → Seite 10. – Abflussschlauch und/oder Ablaufschlauch reinigen.
Wasser in der Trommel nicht sichtbar.	– Kein Fehler - Wasser unterhalb des sichtbaren Bereiches.
Schleuderesgebnis nicht zufriedenstellend. Wäsche nass/zu feucht.	– Kein Fehler - Unwuchtkontrollsystem hat Schleudern abgebrochen, ungleichmäßige Wäscheverteilung. Kleine und große Wäschestücke in der Trommel verteilen. – Bügelleicht gewählt? → Seite 5. – Zu geringe Drehzahl gewählt? → Seite 5.
Mehrmaliges Anschleudern.	– Kein Fehler - Unwuchtkontrollsystem gleicht Unwucht aus.
Restwasser in der Kammer für Pflegemittel.	– Kein Fehler - Wirkung des Pflegemittels nicht beeinträchtigt. – Ggf. Einsatz reinigen → Seite 9.
Geruchsbildung in Waschmaschine.	– Programm Koch/Bunt 90 °C ohne Wäsche durchführen. Dazu Vollwaschmittel verwenden.
Anzeigelampe waschen blinkt. Ggf. tritt Schaum aus der Waschtrommelschublade aus.	– Zu viel Waschmittel verwendet? 1 Esslöffel Weichspüler mit einem ½ Liter Wasser vermischen und in Kammer II geben (<i>nicht bei Outdoor-, Sportswear- und Daunen- Textilien</i>). – Waschtrommeldosierung beim nächsten Waschgang verringern.
Starke Geräuschbildung, Vibrationen und "Wandern" beim Schleudern.	– Gerätefüße fixiert? Gerätefüße sichern → <i>Aufstellanleitung</i> . – Transportsicherungen entfernt? Transportsicherungen entfernen → <i>Aufstellanleitung</i> .
Geräusche beim Schleudern und Abpumpen.	– Laugenpumpe reinigen → Seite 10.
Anzeigelampen funktionieren während des Betriebs nicht.	– Netzausfall? – Sicherungen ausgelöst? Sicherungen einschalten/ersetzen. – Tritt Störung wiederholt auf, Kundendienst rufen.
Programmablauf länger als üblich.	– Kein Fehler - Unwuchtkontrollsystem gleicht Unwucht durch mehrmaliges Verteilen der Wäsche aus. – Kein Fehler - Schaumkontrollsystem aktiv - ein Spülgang wird zugeschaltet.
Waschmittelrückstände auf der Wäsche.	– Vereinzelt enthalten phosphatfreie Waschmittel wasserunlösliche Rückstände. – Spülen /Schleudern wählen oder Wäsche nach dem Waschen ausbürsten.

Wenn eine Störung nicht selbst behoben werden kann (Aus-/Einschalten) oder eine Reparatur erforderlich ist:

- Programmwähler auf **Aus** stellen und Netzstecker aus der Steckdose ziehen.
- Wasserhahn zudrehen und Kundendienst rufen → *Aufstellanleitung*.



Waschmaschine

de Gebrauchsanleitung

Ihre Waschmaschine

Gratulation - Sie haben sich für ein modernes, qualitativ hochwertiges Haushaltsgerät der Marke Bosch entschieden. Die Waschmaschine zeichnet sich durch einen sparsamen Wasser- und Energieverbrauch aus.

Jede Maschine, die unser Werk verlässt, wird sorgfältig auf Funktion und einwandfreien Zustand geprüft.

Weitere Informationen zu unseren Produkten, Zubehör, Ersatzteilen und Services unter:

www.bosch-home.com

Beratung zu Produkten und Anwendung:

- **Bosch-Infoteam:** bosch-infoteam@bshg.com
- DE-Tel.: 01805-304050* (Mo-Fr: 8.00 - 18.00 Uhr)
- *0,14 €/Min. Festnetz der T-Com. Mobiltarife können abweichen.

Die Kontaktdaten für den nächstgelegenen Kundendienst finden Sie hier bzw. im Kundendienst-Verzeichnis (je nach Modell).

- **D** 01801 22 33 55 (0,039 €/Min. aus dem Festnetz, Mobilfunk max. 0,42 €/Min.)
- **A** 0810 240 260
- **CH** 0848 840 040



Umweltgerecht entsorgen

Verpackung umweltgerecht entsorgen.

Dieses Gerät ist entsprechend der europäischen Richtlinie 2002/96/EG über Elektro- und Elektronik-Altgeräte (waste electrical and electronic equipment - WEEE) gekennzeichnet.

Die Richtlinie gibt den Rahmen für eine EU-weit gültige Rücknahme und Verwertung der Altgeräte vor.

Inhalt

Bestimmungsgemäßer Gebrauch	1
Programme	1
Programm einstellen und anpassen	3
Waschen	3/4
Nach dem Waschen	4
Individuelle Einstellungen	5/6
Wichtige Hinweise	6
Programmübersicht	7
Sicherheitshinweise	8
Verbrauchswerte	8
Pflege	9
Hinweise zu Anzeigelampen	9
Wartung	10
Was tun wenn	11



Umweltschutz / Sparhinweise

- Maximale Wäschemenge des jeweiligen Programms ausnutzen.
- Normal verschmutzte Wäsche ohne Vorwäsche waschen.
- Statt **Koch/Bunt 90 °C** Programm **Koch/Bunt 60 °C** und Zusatzfunktion **EcoPerfect** wählen. Vergleichbare Reinigung mit erheblich geringerem Energieverbrauch.
- Waschmittel nach Herstellerangabe und Wasserhärte dosieren.
- Falls die Wäsche anschließend im Wäschetrockner getrocknet wird, Schleuderdrehzahl entsprechend der Anleitung des Trockner-Herstellers wählen.

Bestimmungsgemäßer Gebrauch

- ausschließlich zum Gebrauch im Haushalt,
- zum Waschen von maschinenwaschbaren Textilien und handwaschbarer Wolle in Waschlauge,
- zum Betrieb mit kaltem Trinkwasser und handelsüblichen Wasch- und Pflegemitteln, die für den Einsatz in Waschmaschinen geeignet sind.



- *Kinder nicht unbeaufsichtigt bei der Waschmaschine lassen!*
- *Kinder und nicht instruierte Personen dürfen die Waschmaschine nicht benutzen!*
- *Haustiere von der Waschmaschine fernhalten!*

Programme

Detaillierte Programmübersicht -> Seite 7.
Schleuderdrehzahl individuell wählbar, abhängig von gewähltem Programm und Programmfortschritt.

Koch/Bunt	strapazierfähige Textilien
+ Vorwäsche	strapazierfähige Textilien, Vorwäsche bei 30 °C
Schnell/Mix	unterschiedliche Wäschearten
ExtraKurz 15'	Kurzprogramm
Spülen/Schleudern	von Hand gewaschener Wäsche, Taste Wasser plus aktiviert; wenn nur geschleudert werden soll, Taste deaktivieren
Abpumpen	des Spülwassers bei Spülstop
Wolle	hand-/maschinenwaschbare Wolle
Fein/Seide	empfindliche waschbare Textilien
Pflegeleicht	pflegeleichte Textilien

Vorbereiten



Installation sachgemäß nach separater Aufstellanleitung.



Maschine kontrollieren

- Beschädigte Maschine nie in Betrieb nehmen!
- Informieren Sie Ihren Kundendienst!

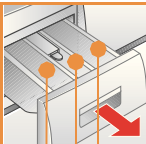


Netzstecker einstecken

- Nur mit trockenen Händen!
- Nur am Stecker anfassen!



Wasserhahn öffnen



Kammer II: Waschmittel für Hauptwäsche, Enthärter, Bleichmittel, Fleckensalz

Kammer : Weichspüler, Stärke

Kammer I: Waschmittel für Vorwäsche

(*je nach Modell)

Zusatz-funktionen	Schleuder-drehzahl*	Status-anzeigen	Start/ Pause	Pflegeleicht
Speed Perfect	Schleudern ○ 1400	Programmablauf ○ waschen	Start Nachlegen	40°
Eco Perfect	○ 1200	○ spülen		60°
Bügel-leicht	○ 800	○ schleudern		Fein/Seide 30°
Wasser plus	○ 600	○ fertig		kalt
	○ Spülstop			Wolle 30°
				Abpumpen

Alle Tasten sind sensitiv, leichtes Berühren genügt! Bei längerem Berühren der Schleuderdrehzahl-taste automatischer Durchlauf der Einstelloptionen!

Vor dem ersten Waschen
einmal ohne Wäsche waschen -> Seite 9.

Wäsche sortieren und einlegen

Pflegehinweise des Herstellers beachten!
Nach Angaben auf den Pflegeetiketten.
Nach Art, Farbe, Verschmutzung und Temperatur.
Maximale Beladung nicht überschreiten -> Seite 7.

Wichtige Hinweise beachten -> Seite 6!
Große und kleine Wäschestücke einfüllen!
Einfüllfenster schließen. Wäschestücke nicht zwischen Einfüllfenster und Gummidichtung einklemmen.

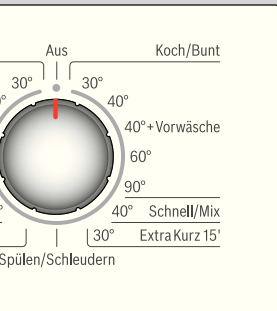
Wasch- und Pflegemittel einfüllen

Dosieren entsprechend:
Wäschemenge, Verschmutzung, Wasserhärte (zu erfahren bei Ihrem Wasserversorgungsunternehmen) und Herstellerangaben.
Flüssigwaschmittel in entsprechenden Dosierbehälter füllen und in Trommel legen.

i Dickflüssige Weich- und Formspüler mit Wasser verdünnen.
Verhindert Verstopfung.

Programm einstellen und anpassen

Programmwähler



i Zusatzfunktionen und Schleuderdrehzahlen -> Individuelle Einstellungen, Seite 5.

Start/Pause wählen

Programmwähler zum Ein- und Ausschalten der Maschine und zum Wählen des Programms. Drehen in beide Richtungen möglich.

Waschen

Waschmittelschublade mit Kammern I, II, ⌘

Trommel

Bedienblende

Einfüllfenster



Service-Klappe

1

2

Waschen



Wäsche entnehmen

Einfüllfenster öffnen und Wäsche entnehmen.
Falls **Spülstop** (= ohne Endschleudern) aktiv:
Programmwähler auf **Abpumpen** stellen oder Schleuderdrehzahl wählen.
Start/Pause wählen.



- Eventuell vorhandene Fremdkörper entfernen - Rostgefahr.
- Einfüllfenster und Waschmittelschublade offen lassen, damit Restwasser abtrocknen kann



Wasserhahn schließen

Bei Aqua-Stop Modellen nicht erforderlich -> Hinweise Aufstallanleitung.



Ausschalten

Programmwähler auf **Aus** stellen

3

Programmende wenn ...

... Start/Pause blinkt und Anzeigelampe **fertig** leuchtet.

Programm abbrechen

Bei Programmen mit hoher Temperatur:

- Wäsche abkühlen: **Spülen**/Schleudern wählen.
- **Start**/Pause wählen.

Bei Programmen mit geringerer Temperatur:

- Spülen/**Schleudern** (Taste **Wasser plus** deaktivieren) oder **Abpumpen** wählen.
- **Start**/Pause wählen.

Programm ändern, wenn ...

... Sie irrtümlich ein falsches Programm gewählt haben:
- Programm neu wählen.
- **Start**/Pause wählen. Das neue Programm beginnt von vorne.

Individuelle Einstellungen

Schleudern / Spülstop -> je nach Modell

Bevor und während das gewählte Programm läuft, kann die Schleuderdrehzahl oder **Spülstop** (ohne Endschleudern, Wäsche liegt im letzten Spülwasser) eingestellt werden. Auswirkungen abhängig vom Programmfortschritt. Die wählbare maximale Schleuderdrehzahl ist abhängig vom Modell und dem jeweils eingestellten Programm.

Zusatzfunktionen -> auch Programmübersicht, Seite 7

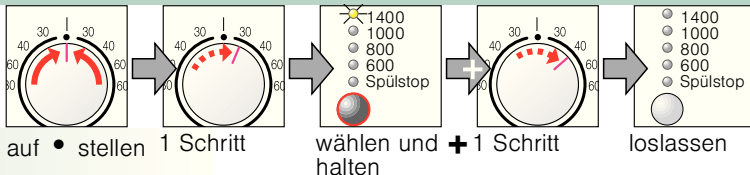
☺ SpeedPerfect	Zum Waschen in kürzerer Zeit bei vergleichbarer Waschwirkung zum Standardprogramm. Maximale Beladungsmenge -> Programmübersicht, Seite 7.
☺ EcoPerfect	Zum Einsparen von Energie bei vergleichbarer Waschwirkung zum Standardprogramm.
Bügelleicht	Spezieller Schleuderablauf mit anschließendem Auflockern. Schonendes Endschleudern - Restfeuchte der Wäsche leicht erhöht.
Wasser plus	Erhöhter Wasserstand und zusätzlicher Spülgang, verlängerte Waschzeit. Für Gebiete mit sehr weichem Wasser oder zur weiteren Verbesserung des Spülergebnisses.

Start/Pause

Zum Starten oder Unterbrechen des Programms.

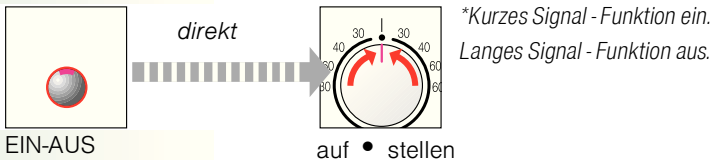
Signal

1. Einstellmodus für Signallautstärke aktivieren

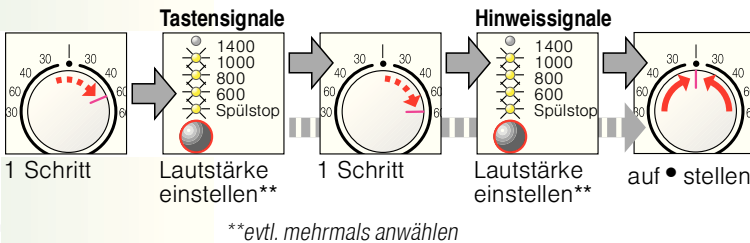
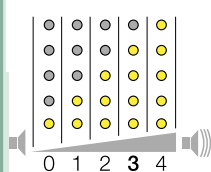


Optional:

Blindenmodus* EIN-AUS



2. Lautstärke einstellen für ...



Wichtige Hinweise



Wäsche und Maschine schonen

- Bei Dosierung aller Wasch-/Hilfs- und Reinigungsmittel unbedingt Herstellerhinweise beachten.
- Taschen entleeren.
- Auf Metallteile achten (Büroklammern etc.).
- Empfindliches im Netz/Beutel waschen (Strümpfe, Gardinen, Bügel-BHs).
- Reißverschlüsse schließen, Bezüge zuknöpfen.
- Sand aus Taschen und Umschlägen ausbürsten.
- Gardinenröllchen entfernen oder in Netz/Beutel einbinden.



Unterschiedlich verschmutzte Wäsche

leicht		Neues separat waschen.
		Nicht vorwaschen. Ggf. Zusatzfunktion ☺ SpeedPerfect wählen.
		Flecken evtl. vorbehandeln.
stark		Weniger Wäsche einfüllen. Programm mit Vorwäsche wählen.



Einweichen

Wäsche gleicher Farbe einlegen.

Einweichmittel/Waschmittel nach Herstellerangaben in Kammer II einfüllen. Programmwähler auf **Koch/Bunt 30 °C** stellen und **Start/Pause** wählen. Nach ca. 10 Minuten **Start/Pause** wählen, um das Programm anzuhalten. Nach gewünschter Einweichzeit erneut **Start/Pause** wählen, wenn Programm fortgesetzt werden soll, oder Programm ändern.



Stärken

Wäsche sollte nicht mit Weichspüler behandelt sein.

Stärken in allen Waschprogrammen mit flüssiger Stärke möglich. Stärke nach Herstellerangaben in Weichspülkammer ☼ (ggf. vorher reinigen) dosieren.



Färben/Entfärben

Färben nur im haushaltsüblichen Maße. Salz kann Edelstahl angreifen! Vorgaben des Färbemittelherstellers beachten! Wäsche **nicht** in der Waschmaschine entfärben!

Programme	°C	max.	Wäschart	Zusatzfunktionen; Hinweise
Koch / Bunt + Vorwäsche	30, 40, 60, 90 °C 40 °C	6 kg/ 4 kg*		=☐ SpeedPerfect*, ☉ EcoPerfect, Bügelleicht, Wasser plus
Pflegeleicht	30, 40, 60 °C			=☐ SpeedPerfect, ☉ EcoPerfect, Bügelleicht, Wasser plus
Schnell/Mix	40 °C	3 kg		=☐ SpeedPerfect, ☉ EcoPerfect, Bügelleicht, Wasser plus; unterschiedliche Wäschearten können zusammen gewaschen werden
Fein/Seide	30 °C			=☐ SpeedPerfect, ☉ EcoPerfect, Bügelleicht, Wasser plus; kein Schleudern zwischen den Spülgängen
Wolle	kalt, 30 °C	2 kg		besonders schonendes Waschprogramm, um Schrumpfen der Wäsche zu vermeiden, längere Programmpausen (Textilien ruhen in Waschlauge)
ExtraKurz 15'	30 °C			Kurzprogramm ca. 15 Minuten, geeignet für leicht verschmutzte Wäsche

Zusatzprogramme

* reduzierte Beladung bei Zusatzfunktion =☐ SpeedPerfect

i Programme ohne Vorwäsche - Waschmittel in Kammer **II** geben, Programme mit Vorwäsche - Waschmittel in Kammer **I** und **II** aufteilen.

0611 / 9000643373



WAE28194 ...

Robert Bosch Hausgeräte GmbH
Carl-Wery-Str. 34
81 739 München / Deutschland



Sicherheitshinweise

- Lesen Sie die Gebrauchs- und Aufstallanleitung und alle anderen der Waschmaschine beigegebenen Informationen und handeln Sie entsprechend.
- Unterlagen für späteren Gebrauch aufbewahren.

Stromschlaggefahr

- Nur am Netzstecker, nie an der Leitung ziehen!
- Einstecken/Ziehen nie mit feuchten Händen.

Lebensgefahr

- Bei ausgedienten Geräten:
- Netzstecker ziehen.
 - Netzleitung durchtrennen und mit Stecker entfernen.
 - Schloss des Einfüllfensters zerstören. Kinder können sich so nicht einsperren und in Lebensgefahr geraten.

Erstickungsgefahr

- Verpackungen, Folien und Verpackungsteile von Kindern fernhalten.

Vergiftungsgefahr

- Wasch- und Pflegemittel für Kinder unzugänglich aufbewahren.
- ### Explosionsgefahr
- Mit Lösungsmittelhaltigen Reinigungsmitteln, z.B. Fleckentferner/Waschbenzin vorbehandelte Wäschestücke können nach dem Einfüllen zu einer Explosion führen. Wäschestücke vorher gründlich von Hand spülen.

Verletzungsgefahr

- Einfüllfenster kann sehr heiß werden.
- Vorsicht beim Abpumpen von heißer Waschlauge.
- Nicht auf die Waschmaschine steigen.
- Nicht auf das geöffnete Einfüllfenster stützen.
- Nicht in die Trommel fassen, falls sie sich noch dreht.
- Vorsicht beim Öffnen der Waschmittelschublade während des Betriebs!

Verbrauchswerte

Programm	Beladung	Strom***	Wasser***	Programmdauer***
Koch/Bunt 30 °C*	6 kg	0,51 kWh	55 l	2:22 h
Koch/Bunt 40 °C*	6 kg	0,63 kWh	55 l	2:22 h
Koch/Bunt 60 °C*	6 kg	1,26 kWh	55 l	2:31 h
Koch/Bunt 90 °C	6 kg	1,98 kWh	59 l	2:35 h
Pflegeleicht 40 °C*	3 kg	0,55 kWh	55 l	1:37 h
Schnell/Mix 40 °C	3 kg	0,48 kWh	32 l	1:03 h
Fein/Seide 30 °C	2 kg	0,21 kWh	31 l	0:41 h
Wolle 30 °C	2 kg	0,19 kWh	39 l	0:40 h

* Programmeinstellung für Prüfung nach gültiger EN60456.
Hinweis für Vergleichsprüfungen: Zum Testen der Prüfprogramme angegebene Beladungsmenge mit maximaler Schleuderdrehzahl waschen.

Programm	Zusatzfunktion	Beladung	Jahresenergieverbrauch	Jahreswasserverbrauch
Koch/Bunt 40/60 °C	☉ EcoPerfect **	6/3 kg	196 kWh	10120 l

** Programmeinstellung für Prüfung und Energieetikettierung gemäß Richtlinie 2010/30/EU mit Kaltwasser (15 °C).

*** Die Werte weichen je nach Wasserdruck, -härte, -einlauftemperatur, Raumtemperatur, Wäschart, -menge und -verschmutzung, verwendetem Waschmittel, Schwankungen in der Netzspannung und gewählten Zusatzfunktionen von den angegebenen Werten ab.

Pflege



- Stromschlaggefahr! Netzstecker ziehen!
- Explosionsgefahr! Keine Lösungsmittel!

i Vor dem ersten Waschen

Keine Wäsche einfüllen! Wasserhahn öffnen. In Kammer II einfüllen:
 - ca. 1 Liter Wasser
 - Waschmittel (Dosierung nach Herstellerangabe für leichte Verschmutzung und entsprechendem Wasserhärtegrad)
 Programmwähler auf **Pflegeleicht 60 °C** stellen und **Start**/Pause wählen. Am Programmende Programmwähler auf **Aus** stellen.

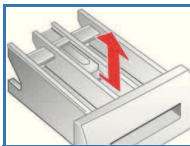
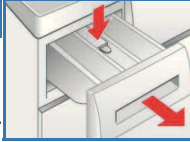
i Maschinengehäuse, Bedienfeld

- Waschmittelreste sofort entfernen.
- Mit einem weichen, feuchten Lappen abreiben.
- Reinigen mit Wasserstrahl verboten.

Hand Waschmittelschublade reinigen ...

... wenn Wasch- oder Weichspülmittelreste vorhanden.

1. Herausziehen, Einsatz herunterdrücken, Schublade ganz herausnehmen.
2. Einsatz herausnehmen: mit Finger Einsatz von unten nach oben drücken.
3. Einspülschale und Einsatz mit Wasser und Bürste reinigen und abtrocknen.
4. Einsatz aufsetzen und einrasten (Zylinder auf Führungstift stecken).
5. Waschmittelschublade einschieben.



i Waschmittelschublade offen lassen, damit Restwasser abtrocknen kann.

i Waschtrommel

Einfüllfenster offen lassen, damit Trommel trocknet.
 Rostflecken - chlorfreies Putzmittel benutzen, keine Stahlwolle.

i Entkalken *Keine Wäsche in der Maschine!*

Bei richtiger Waschmitteldosierung nicht nötig. Entkalken nach Angaben des Entkalkungsmittel-Herstellers. Geeignete Entkalkungsmittel sind auf unserer Webseite oder beim Kundendienst erhältlich → *Aufstellenleitung*.

Hinweise zu Anzeigelampen je nach Modell

Es ertönt ein Signal und es blinken Anzeigelampen für die Schleuderdrehzahl:

<ul style="list-style-type: none"> ☒ Einfüllfenster richtig schließen; evtl. Wäsche eingeklemmt. ☒ Motorfehler. Kundendienst rufen! 	<ul style="list-style-type: none"> ☒ Laugenpumpe verstopft; Laugenpumpe reinigen → Seite 10. ☒ Abflussschlauch/Abflussrohr verstopft; Abflussschlauch am Siphon reinigen → Seite 10. ☒ Wasser in der Bodenwanne, Geräte-Undichtigkeit. Kundendienst rufen! 	<ul style="list-style-type: none"> ☒ Wasserhahn vollständig öffnen, Zulaufschlauch geknickt/eingeklemmt; Sieb reinigen → Seite 10, Wasserdruck zu gering.
---	---	--

Wartung

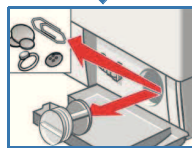
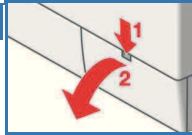


- Verbrühungsgefahr! Waschlauge abkühlen lassen!
- Wasserhahn zudrehen!

Hand Laugenpumpe

Programmwähler auf **Aus** stellen, Netzstecker ziehen.

1. Service-Klappe öffnen und abnehmen.
2. **Für Modelle mit Entleerungsschlauch:** Entleerungsschlauch aus der Halterung nehmen und aus dem Gehäuse ziehen. Behälter unterstellen. Verschluss-Kappe abziehen, Lauge abfließen lassen. Verschluss-Kappe aufdrücken und Entleerungsschlauch in die Halterung einsetzen.
- 2* **Für Modelle ohne Entleerungsschlauch:** Pumpendeckel vorsichtig aufdrehen, bis die Waschlauge abzulaufen beginnt. Wenn die Service-Klappe halb voll ist, Pumpendeckel zudrehen und Service-Klappe entleeren. Schritte wiederholen, bis die Waschlauge vollständig ausgelaufen ist.
3. Pumpendeckel vorsichtig abschrauben (Restwasser).
4. Innenraum, Gewinde des Pumpendeckels und Pumpengehäuse reinigen (Flügelrad der Laugenpumpe muss sich drehen lassen).
5. Pumpendeckel wieder einsetzen und verschrauben.
6. Service-Klappe einsetzen und schließen.

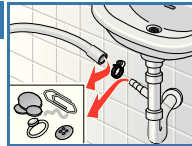


Um zu verhindern, dass beim nächsten Waschen Waschmittel ungenutzt in den Ablauf fließt: 1 Liter Wasser in Kammer II gießen und Programm **Abpumpen** starten.

Hand Ablaufschlauch am Siphon

Programmwähler auf **Aus** stellen, Netzstecker ziehen.

1. Schlauchschelle lösen, Ablaufschlauch vorsichtig abziehen (Restwasser).
2. Ablaufschlauch und Siphon-Stutzen reinigen.
3. Ablaufschlauch wieder aufstecken und Anschluss-Stelle mit Schlauchschelle sichern.



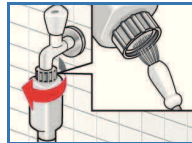
Hand Sieb im Wasserzulauf

! Stromschlaggefahr!

Aqua-Stop-Sicherheitseinrichtung nicht in Wasser tauchen (enthält elektrisches Ventil).

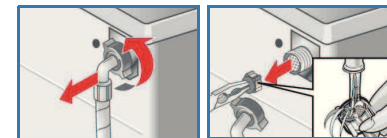
Wasserdruck im Zulaufschlauch abbauen:

1. Wasserhahn schließen!
2. Beliebige Programm wählen (außer **Spülen/Schleudern//Abpumpen**).
3. **Start**/Pause wählen. Programm ca. 40 Sekunden laufen lassen.
4. Programmwähler auf **Aus** stellen. Netzstecker ziehen.
5. Sieb reinigen:
Schlauch vom Wasserhahn abnehmen.
Sieb mit kleiner Bürste reinigen.



und/oder bei Modellen Standard und Aqua-Secure:

- Schlauch an der Geräterückseite abnehmen, Sieb mit Zange herausnehmen und reinigen.
- Schlauch anschließen und auf Dichtheit prüfen.



Was tun wenn ...

● Wasser läuft aus	<ul style="list-style-type: none"> - Ablaufschlauch richtig befestigen/ersetzen. - Verschraubung des Zulaufschlauchs festziehen.
● Kein Wassereinlauf. Waschmittel nicht eingespült.	<ul style="list-style-type: none"> - Start/Pause nicht gewählt? - Wasserhahn nicht geöffnet? - Evtl. Sieb verstopft? Sieb reinigen -> <i>Seite 10</i>. - Zulaufschlauch geknickt oder eingeklemmt?
● Einfüllfenster lässt sich nicht öffnen.	<ul style="list-style-type: none"> - Sicherheitsfunktion aktiv. Ca. 2 Minuten warten. - Spülstop (= ohne Endschleudern) gewählt? -> <i>Seite 3,4</i>.
● Programm startet nicht.	<ul style="list-style-type: none"> - Start/Pause gewählt? - Einfüllfenster geschlossen?
● Waschlage wird nicht abgepumpt.	<ul style="list-style-type: none"> - Spülstop (= ohne Endschleudern) gewählt? -> <i>Seite 3,4</i>. - Laugenpumpe reinigen -> <i>Seite 10</i>. - Abflussrohr und/oder Ablaufschlauch reinigen.
● Wasser in der Trommel nicht sichtbar.	<ul style="list-style-type: none"> - Kein Fehler - Wasser unterhalb des sichtbaren Bereiches.
● Schleuderesultat nicht zufriedenstellend. Wäsche nass/zu feucht.	<ul style="list-style-type: none"> - Kein Fehler - Unwuchtkontrollsystem hat Schleudern abgebrochen, ungleichmäßige Wäscheverteilung. Kleine und große Wäschestücke in der Trommel verteilen. - Bügelleicht gewählt? -> <i>Seite 5</i>. - Zu geringe Drehzahl gewählt? -> <i>Seite 5</i>.
● Mehrmaliges Anschleudern.	<ul style="list-style-type: none"> - Kein Fehler - Unwuchtkontrollsystem gleicht Unwucht aus.
● Restwasser in der Kammer für Pflegemittel.	<ul style="list-style-type: none"> - Kein Fehler - Wirkung des Pflegemittels nicht beeinträchtigt. - Ggf. Einsatz reinigen -> <i>Seite 9</i>.
● Geruchsbildung in Waschmaschine.	<ul style="list-style-type: none"> - Programm Koch/Bunt 90 °C ohne Wäsche durchführen. Dazu Vollwaschmittel verwenden.
● Anzeigelampe waschen blinkt. Ggf. tritt Schaum aus der Waschmittelschublade aus.	<ul style="list-style-type: none"> - Zu viel Waschmittel verwendet? 1 Esslöffel Weichspüler mit einem ½ Liter Wasser vermischen und in Kammer II geben (<i>nicht bei Outdoor-, Sportswear- und Daunen- Textilien</i>). - Waschmitteldosierung beim nächsten Waschgang verringern.
● Starke Geräuschbildung, Vibrationen und "Wandern" beim Schleudern.	<ul style="list-style-type: none"> - Gerätefüße fixiert? - Gerätefüße sichern -> <i>Aufstellenanleitung</i>. - Transportsicherungen entfernt? - Transportsicherungen entfernen -> <i>Aufstellenanleitung</i>.
● Geräusche beim Schleudern und Abpumpen.	<ul style="list-style-type: none"> - Laugenpumpe reinigen -> <i>Seite 10</i>.
● Anzeigelampen funktionieren während des Betriebs nicht.	<ul style="list-style-type: none"> - Netzausfall? - Sicherungen ausgelöst? Sicherungen einschalten/ersetzen. - Tritt Störung wiederholt auf, Kundendienst rufen.
● Programmablauf länger als üblich.	<ul style="list-style-type: none"> - Kein Fehler - Unwuchtkontrollsystem gleicht Unwucht durch mehrmaliges Verteilen der Wäsche aus. - Kein Fehler - Schaumkontrollsystem aktiv - ein Spülgang wird zugeschaltet.
● Waschmittelrückstände auf der Wäsche.	<ul style="list-style-type: none"> - Vereinzelt enthalten phosphatfreie Waschmittel wasserunlösliche Rückstände. - Spülen/Schleudern wählen oder Wäsche nach dem Waschen ausbürsten.

Wenn eine Störung nicht selbst behoben werden kann (Aus-/Einschalten) oder eine Reparatur erforderlich ist:

- Programmwähler auf **Aus** stellen und Netzstecker aus der Steckdose ziehen.
- Wasserhahn zudrehen und Kundendienst rufen -> *Aufstellenanleitung*.



Washing Machine

BOSCH

de Gebrauchsanleitung