

# Uw wasmachine

**Gefeliciteerd** - U hebt gekozen voor een modern, kwalitatief hoogwaardig huishoudelijk apparaat van Bosch. De wasautomaat kenmerkt zich door een zuinig water- en energieverbruik. Elke machine die onze fabriek verlaat, wordt zorgvuldig op werking en een perfecte toestand gecontroleerd.

Voor meer informatie: [www.bosch-home.com](http://www.bosch-home.com)

De contactgegevens van de dichtstbijzijnde servicedienst vindt u hier of in de servicedienst-map (afhankelijk van het model).  
NL 020 430 3 430  
B 070 222 141

## Milieuvriendelijk afvoeren

Verpakking milieuvriendelijk afvoeren. Dit apparaat is gemarkeerd overeenkomstig de Europese Richtlijn 2002/96/EG betreffende afgedankte elektrische en elektronische apparatuur (waste electrical and electronic equipment - WEEE). De Richtlijn vormt het kader voor een in de hele EU geldende retourname en verwerking voor oude apparaten.

## Inhoud

■ Bedoeld gebruik .....	1
■ Programma's .....	1
■ Programma instellen en aanpassen .....	3
■ Wassen .....	3/4
■ Na het wassen .....	4
■ Individuele instellingen .....	5
■ Belangrijke instructies .....	6
■ Programmaoverzicht .....	7
■ Veiligheidsinstructies .....	8
■ Verbruikswaarden .....	8
■ Verzorging .....	9
■ Instructies op display .....	9
■ Onderhoud .....	10
■ Wat te doen als ... ..	11

**Milieubesparing / besparingstips**  
- Maximale hoeveelheid wasgoed van het betreffende programma benutten.  
- Normaal verontreinigd wasgoed zonder voorwas wassen.  
- In plaats van **Witte was/bonte was 90 °C** het programma **Witte was/bonte was Eco 60 °C** kiezen. Vergelijkbare reiniging met aanzienlijk minder energieverbruik.  
- Wasmiddel volgens opgave van de fabrikant en waterhardheid doseren.  
- Wanneer het wasgoed aansluitend in de wasdroger wordt gedroogd, het centrifuge-toerental overeenkomstig de instructies van de producent van de droger kiezen.

## Bedoeld gebruik

- uitsluitend voor huishoudelijk gebruik,
- voor het wassen van machinewasbaar textiel en handwasbare wol in wassop,
- voor gebruik met koud kraanwater en gangbare was- en onderhoudsmiddelen die voor gebruik in de wasautomaat geschikt zijn.

- ⚠ - De veiligheidsaanwijzingen op **bladzijde 8 in acht nemen!**
- Kinderen niet zonder toezicht bij de wasautomaat laten!
- Kinderen en niet-geïnstreerde personen mogen geen gebruik maken van de wasautomaat!
- Huidsdieren uit de buurt van de wasautomaat houden!

De wasautomaat pas na het lezen van deze handleiding en de afzonderlijke plaatsingshandleiding in gebruik nemen!

## Vorbereiden

⚠ *Installatie deskundig uitvoeren volgens separate plaatsingshandleiding.*

### Machine controleren

- Beschadigde machine nooit in gebruik nemen!
- Neem contact op met de servicedienst!

### Stekker in stopcontact steken

⚠ *Alleen met droge handen!*  
*Alleen bij de stekker vastpakken!*

### Waterkraan openen

De wasautomaat pas na het lezen van deze handleiding en de afzonderlijke plaatsingshandleiding in gebruik nemen!

### Wasgoed sorteren en in de wasautomaat doen

Aanwijzingen van de fabrikant opvolgen!  
Volgens aanwijzingen op de textielabels.  
Op soort, kleur, vervuiling en temperatuur.  
Maximale belading niet overschrijden → **bladzijde 7.**

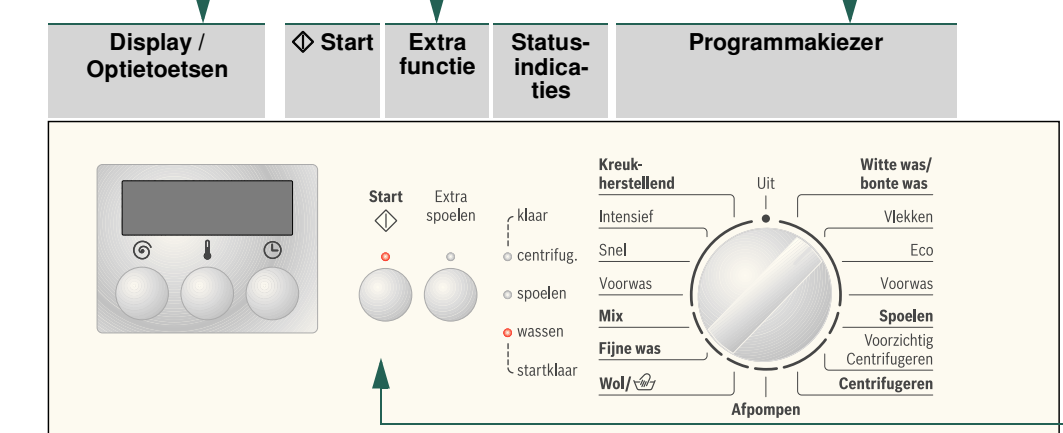
Belangrijke instructies opvolgen → **bladzijde 6.**  
Grote en kleine stukken wasgoed in de machine doen!  
Vuldeur sluiten. Wasgoed niet tussen vuldeur en rubberen afdichttrand klemmen.

### Was- en verzorgingsmiddel toevoegen

Doseren overeenkomstig:  
hoeveelheid wasgoed, vervuiling, waterhardheid (deze kunt u navragen bij uw waterbedrijf) en aanwijzingen van de producent.  
Vloeibaar wasmiddel in de betreffende doseerhouder vullen en in de trommel leggen.

**Compartment II:** Wasmiddel voor hoofdwas, ontharder, bleekmiddel, vlekkenzout  
**Compartment ☼:** Wasverzachter, stijfjel  
**Compartment I:** Wasmiddel voor voorwas

## Programma instellen\*\* en aanpassen



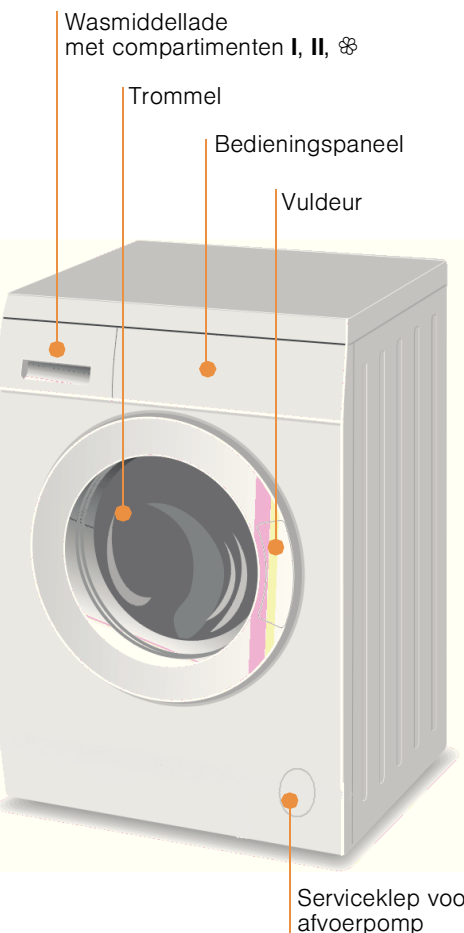
**\*\*Als op het display symbool** → knippert, kinderbeveiliging actief → Deactiveren, **bladzijde 5.**

Extra functies en optietoetsen → Individuele instellingen, **bladzijde 5.**

----	⊙	Kiezen van het centrifuge-toerental (* afhankelijk van het model)) of ---- (zonder eindcentrifugeren, het wasgoed ligt in het laatste spoelwater)
koud - 90	!	Kiezen van de temperatuur
1 - 24h	⌚	Programma start na ...
↔		Kinderbeveiliging → <b>bladzijde 5</b>

**i** Programmakiezer voor het in- en uitschakelen van de machine en voor het kiezen van het programma. Kan in beide richtingen worden gedraaid.

## Wassen



## Wasgoed uitnemen

Vuldeur openen en wasgoed uitnemen.  
Indien ---- (zonder eindcentrifugeren) actief: Programmakiezer op **Afpompen** instellen of centrifuge-toerental kiezen.  
↕ **Start** kiezen.

- i** - Eventueel aanwezige vreemde voorwerpen verwijderen - roestgevaar.
- Vuldeur en wasmiddellade open laten, zodat restwater kan opdrogen.

## Waterkraan sluiten

Bij Aqua-Stop modellen niet noodzakelijk → Instructies plaatsingshandleiding, **bladzijde 7.**

## Uitschakelen

Programmakiezer op **Uit** instellen.

## Programma-einde wanneer ...

... statusindicatie centrifug. knippert en in displayveld **klaar** staat.

## Programma afbreken

- Bij programma's met hoge temperatuur:
  - Was afkoelen: **Spoelen** kiezen.
  - **↕ Start** kiezen.
- Bij programma's met lagere temperatuur:
  - Centrifugeren of **Afpompen** kiezen.
  - **↕ Start** kiezen.

## Programma wijzigen wanneer ...

- ... u per ongeluk een verkeerd programma hebt gekozen:
  - Programma opnieuw kiezen.
  - **↕ Start** kiezen. Het nieuwe programma begint van voor af aan.

## Individuele instellingen

### Optietoetsen

Voor en tijdens het gekozen programma, kunnen het centrifuge-toerental en de temperatuur worden gewijzigd. De effecten zijn afhankelijk van het programmaverloop.

### ⊙ (Centrifuge-toerental)

U kunt het aangegeven centrifuge-toerental wijzigen. Het maximaal te kiezen centrifuge-toerental hangt af van het model en van het ingestelde programma.

### ! (Temperatuur)

U kunt de aangegeven wastemperatuur wijzigen. De maximaal te kiezen wastemperatuur hangt af van het ingestelde programma.

### ⌚ (Start over)

Bij het kiezen van het programma wordt de bijbehorende duur van het programma aangegeven. Voor het begin van het programma kunt u het starten van het programma uitstellen. De starttijd kan in stappen van elk een uur, tot maximaal 24 uur, worden ingesteld. Toets **⌚** zo vaak indrukken, tot het gewenste aantal uren wordt aangegeven (h=uur). **↕ Start** kiezen.

### Extra functie → ook programmaoverzicht, **bladzijde 7**

Extra spoelen Extra spoelcyclus. Voor gebieden met zeer zacht water of voor het verder verbeteren van de spoelresultaten.

### Kinderbeveiliging

↔ **Kinderbeveiliging/machineblokkering** Wasmachine beveiligen tegen abusievelijk wijzigen van de ingestelde functies.  
**AAN/UIT:** na programmastart/-einde ca. 5 seconden lang **↕ Start** kiezen.  
Tip: Kinderbeveiliging kan tot aan de volgende programmastart geactiveerd blijven, ook na uitschakelen van de machine!  
Dan voor de programmastart de kinderbeveiliging deactiveren en eventueel na de programmastart weer activeren.

### ↕ Start

Voor het starten of onderbreken van het programma.

## Belangrijke instructies

### Wasgoed en machine voorzichtig behandelen

- Zakken legen.
- Let op metalen delen (paperclips etc.).
- Gevoelig textiel in net/zak wassen (panty's, gordijnen, beugelb'h's).
- Ritsen sluiten, slopen dichtknopen.
- Zand uit zakken en zomen borstelen.
- Gordijnringetjes verwijderen of in net/zak doen.

### Verschillend vervuld wasgoed

Nieuw wasgoed apart wassen.

licht Niet voorwassen.

Vlekken eventueel voorbehandelen. Event. Programma **Witte was/bonte was Vlekken 60 °C** kiezen.

sterk Minder wasgoed in de machine doen. Programma met **Voorwas** kiezen.

### Inweken Wasgoed van gelijke kleur in de machine doen.

Inweekmiddel/wasmiddel volgens aanwijzingen van de fabrikant in compartiment **II** doen. Programmakiezer op **Witte was/bonte was 30 °C** instellen en **↕ Start** kiezen. Na ca. 10 minuten **↕ Start** kiezen, om het programma te onderbreken. Na de gewenste inweektijd opnieuw **↕ Start** kiezen, wanneer het programma moet worden hervat, of anders programma wijzigen.

### Stijfjen Wasgoed moet niet met wasverzachter zijn behandeld.

Stijfjel in alle wasprogramma's met vloeibaar stijfjel mogelijk. Stijfjel volgens aanwijzingen van de producent in het wasverzachtercompartiment ☼ (eventueel eerst reinigen) doseren.

### Kleuren / ontkleuren

Verven alleen in die mate die gebruikelijk is voor huishoudens. Zout kan RVS aantasten! Instructies van de verfproducent opvolgen! Wasgoed **niet** in de wasautomaat ontkleuren!

Programma's	°C	max.	Type wasgoed
Witte/bonte was	koud -90 °C		Extra spoelen
Vlekken	koud -90 °C	5,5 kg	stevig textiel, kookbestendig textiel van katoen of linnen
Eco	koud -90 °C		Extra spoelen; energiebesparingsprogramma
Voorwas	koud -90 °C		Extra spoelen; voorwas bij 30 °C
Kreukherstellend	koud -60 °C		Extra spoelen
Intensief	koud -60 °C		Extra spoelen; kort programma
Snel	koud -40 °C	2,5 kg	Extra spoelen; voorwas bij 30 °C
Voorwas	koud -60 °C		Extra spoelen; voorwas bij 30 °C
Mix	koud -40 °C		Extra spoelen; voorwas bij 30 °C
Fijne was	koud -30 °C		Extra spoelen; voorwas bij 30 °C
Wol/wool	koud -40 °C		Extra spoelen; voorwas bij 30 °C
Extra programma's			Extra spoelen; voorwas bij 30 °C

Robert Bosch Hausgeräte GmbH  
Carl-Wery-Str. 34  
81739 München / Deutschland

WAA28261NL

0711 / 9000628113

0711 / 9000628113

0711 / 9000628113

## ! Veiligheidsinstructies

- Wij verzoeken u vriendelijk om de bedienings- en plaatsingshandleiding en alle bij de wasautomaat meegeleverde informatie zorgvuldig door te lezen en dienovereenkomstig te handelen.
- Documentatie voor later gebruik bewaren.

**Elektrocuciegevaar**

- Alleen aan de stekker, nooit aan de kabel trekken!
- Insteken/uittrekken nooit met vochtige handen.

**Levensgevaar**

Bij versleten apparaten:

- Stekker uit het stopcontact halen.
- Aansluitkabel doorknippen en met stekker verwijderen.
- Slot van de vuldeur ontklaar maken. Kinderen kunnen zich zo niet opsluiten en in levensgevaar komen.

**Verstikkingsgevaar**

- Verpakkingen, folie en verpakkingsonderdelen uit de buurt van kinderen houden.

**Vergiftigingsgevaar**

- Was- en verzorgingsmiddelen op een voor kinderen niet toegankelijke plek bewaren.

**Explosiegevaar**

- Met oplosmiddelhoudende reinigingsmiddelen, bijv. vlekkenverwijderaar / wasbenzine voorbehandeld wasgoed kan na het plaatsen tot een explosie leiden. Wasgoed van te voren grondig met de hand spoelen.

**Letselgevaar**

- De vuldeur kan zeer heet zijn.
- Wees voorzichtig bij het afpompen van heet waswater.
- Niet op de wasautomaat klimmen.
- Niet op de geopende vuldeur steunen.
- Niet in de trommel grijpen wanneer deze nog draait.
- Wees voorzichtig bij het openen van de wasmiddellade tijdens bedrijf!

## Verbruiksgegevens

*afhankelijke van het model*

Programma	Belading	Capaciteit***	Water***	Programmaduur***
Witte /bonte was 30 °C Vlekken*	5,5 kg	0,36 kWh	57 l	1:38 min
Witte /bonte was 40 °C Vlekken*	5,5 kg	0,60 kWh	57 l	1:44 min
Witte /Bonte was 60 °C Vlekken*	5,5 kg	1,20 kWh	57 l	1:57 min
Witte /Bonte was 90 °C Vlekken	5,5 kg	2,00 kWh	64 l	2:00 min
Kreukherstellend 40 °C Intensief*	2,5 kg	0,45 kWh	50 l	1:15 min
Mix 30 °C	2,5 kg	0,35 kWh	45 l	0:55 min
Fijne was 30 °C	2 kg	0,30 kWh	55 l	0:44 min
Wol 30 °C	2 kg	0,20 kWh	35 l	1:01 min

\* Programma-instelling voor controle volgens geldende EN60456. Instructies voor vergelijkings-tests: Voor het testen voor de testprogramma's aangegeven beladingshoeveelheid met maximaal centrifugeertental wassen.

Programma	Belading	Energieverbruik per jaar	Waterverbruik per jaar
Witte / bonte was 40 °C / Witte / bonte was Eco 60 °C **	5,5/2,75 kg	199 kWh	8200 l

\*\* Programma-instelling voor controle- en energie-etikettering conform de richtlijn 2010/30/EU met koud water (15 °C).  
\*\*\* De waarden wijken afhankelijk van de waterdruk, hardheid, inlooptemperatuur, ruimtetemperatuur, wasgoedsoort en vervuiling, gebruikt wasmiddel, variaties in de netspanning en gekozen extra functies af van de aangegeven waarden.

## Voor de eerste keer wassen

**i** Geen wasgoed vullen! Waterkraan openen. In het compartiment **II** vullen:

- ca. 1 liter water
- Wasmiddel (dosering volgens opgave van de fabrikant voor lichte vervuiling en volgens de waterhardheid)

Programmakiezer op **Kreukherstellend 60 °C** instellen en **Start** kiezen. Na afloop van het programma de programmakiezer op **Uit** zetten.

## Verzorging

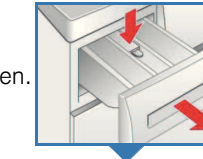
**i** **Behuizing machine, bedieningspaneel**

- Met een zachte, vochtige doek afnemen.
- Geen schurende doeken, schuursponsjes of reinigingsmiddelen (RVS-reiniger) gebruiken.
- Wasmiddel- en reinigerresten direct verwijderen.
- Reinigen met waterstraal niet toegestaan.

**Wasmiddellade reinigen ...**

... wanneer wasmiddel- of wasverzachterresten aanwezig zijn.

1. Eruit trekken, de inzet naar beneden drukken, lade volledig uitnemen.
2. Inzet uitnemen: met de vinger de inzet van onderen naar boven drukken.
3. Doseerbakje en inzet met water en borstel reinigen en drogen.
4. Inzet plaatsen en inklikken (cilinder op geleidepen steken).
5. Wasmiddellade inschuiven.



**i** Wasmiddellade open laten zodat restvocht kan opdrogen.

**i** **Wastrommel**

Vuldeur open laten zodat de trommel kan drogen. Roestvlekken - chloorvrij poetsmiddel gebruiken, geen staalwol.

**i** **Ontkalken** *Geen wasgoed in de machine!*

Ontkalken volgens opgave van de producent van het ontkalkingsmiddel, bij een juiste wasmiddeldosering niet nodig.

## Instructies op display

*afhankelijk van het model*

<b>E3</b>	Vuldeur goed sluiten; eventueel wasgoed ingeklemd.
<b>E5</b>	Waterkraan volledig openen, toevoerslang geknikt/ingeklemd; Zeef reinigen → blz. 10, Waterdruk te laag.
<b>E6</b>	Afvoerpomp verstopt; afvoerpomp reinigen → blz. 10. Afvoerslang/afvoerbuis verstopt; afvoerslang bij sifon reinigen → blz. 10.
<b>E2</b>	Motorstoring. Contact opnemen met de servicedienst!

## Onderhoud


**!** **Verbrandingsgevaar!**  
Wasop laten afkoelen!  
Waterkraan dichtdraaien!

**Afvoerpomp**

Programmakiezer op **Uit** instellen. Stekker uit het stopcontact halen.

1. Serviceklep van de afvoerpomp met behulp van een schroevendraaier verwijderen.
2. Pompdeksel voorzichtig losschroeven (restwater).
3. Binnenruimte, schroefdraad van het pompdeksel en pomphuis reinigen (waaier van de pomp moet gedraaid kunnen worden).
4. Pompdeksel weer plaatsen en vastschroeven.
5. Serviceklep weer plaatsen.

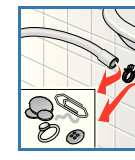
Om te voorkomen dat bij de volgende keer wassen het wasmiddel ongebruikt in de afvoer stroomt: 1 liter water in compartiment **II** gieten en programma **Afpompen** starten.



**Afvoerslang op sifon**

Programmakiezer op **Uit** instellen, stekker uit het stopcontact halen.

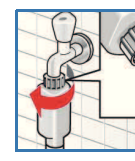
1. Slangklem losmaken, afvoerslang voorzichtig lostrekken (restwater).
2. Afvoerslang en sifontuit reinigen.
3. Afvoerslang weer opsteken en aansluitplek met slangklem borgen.



**!** **Elektrocuciegevaar!**  
Aqua-Stop-veiligheidsvoorziening niet in water onderdopen (bevat elektrische afsluiter).

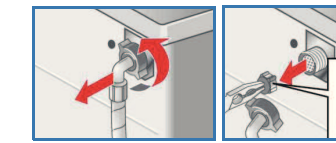
Waterdruk in toevoerslang verminderen:

1. Waterkraan sluiten!
2. Willekeurig programma kiezen (behalve **Centrifugeren/Afpompen**).
3. **Start** kiezen. Programma ca. 40 seconden laten lopen.
4. Programmakiezer op **Uit** instellen. Stekker uit het stopcontact halen.



5. Zeef reinigen: Slang van waterkraan nemen. Zeef met een kleine borstel reinigen.

**en/of** bij modellen Standard en Aqua-Secure:



Slang aan de achterzijde van het apparaat afnemen, zeef met tang verwijderen en reinigen.

6. Slang aansluiten en op lek Dichtheid controleren.

## Wat te doen als...

Er water uitstroomt.	– Afvoerslang juist bevestigen/vervangen. – Schroefaansluiting van de toevoerslang vastdraaien.
Geen watertoevoer. Wasmiddel niet ingespoeld.	– <b>Start</b> niet gekozen? – Waterkraan niet geopend? – Eventueelzeef verstopt? Zeef reinigen → Blz. 10. – Toevoerslang geknikt of ingeklemd?
Vuldeur gaat niet open.	– Veiligheidsfunctie actief. Ca. 2 minuten wachten. – ---- (zonder centrifugeren) gekozen? → Blz. 3,4.
Programma start niet.	– <b>Start</b> of <b>Start over tijd</b> gekozen? – Vuldeur gesloten? – Kinderbeveiliging actief? Deactiveren → Blz. 5.
Wasop wordt niet afgepompt.	– ---- (zonder centrifugeren) gekozen? → Blz. 3,4. – Afvoerpomp reinigen → Blz. 10. – Afvoerbuis en/of afvoerslang reinigen.
Water in de trommel niet zichtbaar.	– Geen storing - waterniveau onder het zichtbare bereik.
Centrifugereresultaat niet naar tevredenheid. Wasgoed nat/te vochtig.	– Geen storing - onbalanscontrolesysteem heeft centrifugeren afgebroken, ongelijkmatige verdeling van het wasgoed. Kleine en grote stukken wasgoed in de trommel verdelen. – Te laag toerental gekozen? → Blz. 5.
Meerdere keren beginnen met centrifugeren.	– Geen storing - onbalanscontrolesysteem zorgt ervoor dat onbalans verdwijnt.
Restwater in het compartiment voor verzorgingsproduct.	– Geen storing - werking van het verzorgingsmiddel wordt niet beïnvloed. – Eventueel inzet reinigen → Blz. 9.
Geurvorming in wasautomaat.	– Programma <b>Witte was/bonte was 90 °C</b> zonder wasgoed uitvoeren. Hiervoor hoofdwasmiddel gebruiken.
Er komt schuim uit de wasmiddellade.	– Teveel wasmiddel gebruikt? Wanneer schuim uit de wasmiddellade komt: 1 eetlepel wasverzachter met een ½ liter water mengen en in compartiment <b>II</b> doen ( <i>niet bij outdoor- en donstextiel</i> ). – Wasmiddeldosering bij de volgende wasbeurt reduceren.
Sterke geluidsoverontwikkeling, trillingen en "wandelen" bij het centrifugeren.	– Apparaatvoeten gefixeerd? Apparaatvoeten borgen → <i>Plaatsingshandleiding</i> . – Transportbeveiligingen verwijderd? Transportbeveiligingen verwijderen → <i>Plaatsingshandleiding</i> .
Display/indicatielampen werken niet tijdens het bedrijf.	– Stroomstoring? – Zekeringen uitgeschakeld? Zekeringen inschakelen/vervangen. – Wanneer de storing herhaaldelijk optreedt de servicedienst inschakelen.
Programma duurt langer dan gewoonlijk.	– Geen storing - onbalanscontrolesysteem zorgt ervoor dat onbalans verdwijnt door het meerdere keren verdelen van het wasgoed. – Geen storing - schuimcontrolesysteem actief - er wordt een spoelgang toegevoegd.
Resten wasmiddel op het wasgoed.	– Soms bevatten fosfaatvrije wasmiddelen resten die niet in water oplosbaar zijn. – <b>Spoelen</b> kiezen of wasgoed na het wassen afborstelen.

Wanneer een storing niet zelf verholpen kan worden (uit-/inschakelen) of een reparatie nodig is:  
– Programmakiezer op **Uit** instellen en stekker uit het stopcontact halen.  
– Waterkraan dichtdraaien en contact opnemen met de servicedienst → *Plaatsingshandleiding*.



nl Gebruikershandleiding

# Uw wasmachine

**Gefeliciteerd** - U hebt gekozen voor een modern, kwalitatief hoogwaardig huishoudelijk apparaat van Bosch. De wasautomaat kenmerkt zich door een zuinig water- en energieverbruik. Elke machine die onze fabriek verlaat, wordt zorgvuldig op werking en een perfecte toestand gecontroleerd.

Voor meer informatie: [www.bosch-home.com](http://www.bosch-home.com)

De contactgegevens van de dichtstbijzijnde servicedienst vindt u hier of in de servicedienst-map (afhankelijk van het model).

NL 020 430 3 430

B 070 222 141

## Milieuvriendelijk afvoeren



Verpakking milieuvriendelijk afvoeren.

Dit apparaat is gemarkeerd overeenkomstig de Europese Richtlijn 2002/96/EG betreffende afgedankte elektrische en elektronische apparatuur (waste electrical and electronic equipment - WEEE). De Richtlijn vormt het kader voor een in de hele EU geldende retourname en verwerking voor oude apparaten.

## Bedoeld gebruik

- uitsluitend voor huishoudelijk gebruik,
- voor het wassen van machinewasbaar textiel en handwasbare wol in wassop,
- voor gebruik met koud kraanwater en gangbare was- en onderhoudsmiddelen die voor gebruik in de wasautomaat geschikt zijn.



- De veiligheidsaanwijzingen op bladzijde 8 in acht nemen!
- Kinderen niet zonder toezicht bij de wasautomaat laten!
- Kinderen en niet-geïnstreerde personen mogen geen gebruik maken van de wasautomaat!
- Huisdieren uit de buurt van de wasautomaat houden!



De wasautomaat pas na het lezen van deze handleiding en de afzonderlijke plaatsingshandleiding in gebruik nemen!

## Voorbereiden



Installatie deskundig uitvoeren volgens separate plaatsingshandleiding.



### Machine controleren

- Beschadigde machine nooit in gebruik nemen!
- Neem contact op met de servicedienst!



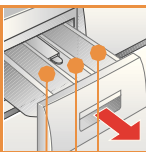
### Stekker in stopcontact steken



Alleen met droge handen!  
Alleen bij de stekker vastpakken!



### Waterkraan openen



**Compartment II:** Wasmiddel voor hoofdwas, ontharder, bleekmiddel, vlekkenzout

**Compartment** ☼: Wasverzachter, stijfjel

**Compartment I:** Wasmiddel voor voorwas

## Inhoud

Bladzijde

Bedoeld gebruik	1
Programma's	1
Programma instellen en aanpassen	3
Wassen	3/4
Na het wassen	4
Individuele instellingen	5
Belangrijke instructies	6
Programmaoverzicht	7
Veiligheidsinstructies	8
Verbruikswaarden	8
Verzorging	9
Instructies op display	9
Onderhoud	10
Wat te doen als ...	11



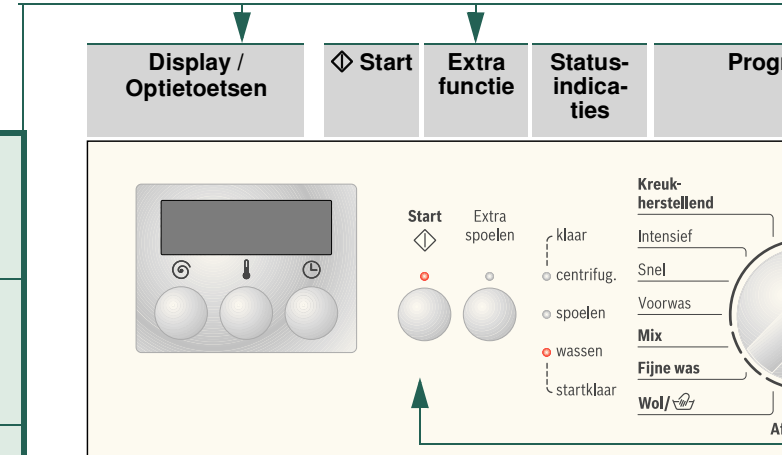
### Milieubesparing / besparingstips

- Maximale hoeveelheid wasgoed van het betreffende programma benutten.
- Normaal verontreinigd wasgoed zonder voorwas wassen.
- In plaats van **Witte was/bonte was 90 °C** het programma **Witte was/bonte was Eco 60 °C** kiezen. Vergelijkbare reiniging met aanzienlijk minder energieverbruik.
- Wasmiddel volgens opgave van de fabrikant en waterhardheid doseren.
- Wanneer het wasgoed aansluitend in de wasdroger wordt gedroogd, het centrifugetoerental overeenkomstig de instructies van de producent van de droger kiezen.

## Programma's

Gedetailleerd programmaoverzicht → bladzijde 7. Temperatuur en centrifugetoerental individueel te kiezen, afhankelijk van het gekozen programma en het programmaverloop.

Witte was/bonte was	
Vlekken	stevig textiel
Eco	
Voorwas	
Kreukherstellend	
Intensief	gevoelig textiel
Snell	
Voorwas	
<b>Mix</b>	verschillende soorten wasgoed
<b>Fijne was</b>	gevoelig wasbaar textiel
<b>Wol</b>	hand-/machine wasbare wol
Voorzichtig Centrifugeren	met de hand gewassen was met gereduceerd centrifugetoerental
Spoelen	van met de hand gewassen wasgoed,
Afpompen	van het spoelwater bij - - - -
Centrifugeren	met de hand gewassen wasgoed met verlaagd centrifugetoerental



1400*		Kiezen van het centrifugetoerental (* afhankelijk van het model) of - - - - (zonder eindcentrifugeren, het wasgoed ligt in het laatste spoelwater)
koud - 90		Kiezen van de temperatuur
1 - 24h		Programma start na ...
		Kinderbeveiliging → bladzijde 5

**i** Pre  
va  
he  
pr  
ric  
ge

Voor de eerste keer wassen  
eenmaal zonder wasgoed wassen → bladzijde 9.

## Wasgoed sorteren en in de wasautomaat doen

Aanwijzingen van de fabrikant opvolgen!  
Volgens aanwijzingen op de textiellabels.  
Op soort, kleur, vervuiling en temperatuur.  
Maximale belading niet overschrijden → bladzijde 7.

Belangrijke instructies opvolgen → bladzijde 6.

Grote en kleine stukken wasgoed in de machine doen!  
Vuldeur sluiten. Wasgoed niet tussen vuldeur en rubberen afdichttrand klemmen.

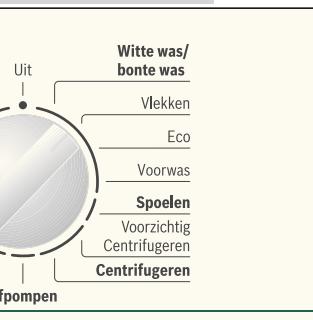
## Was- en verzorgingsmiddel toevoegen

Doseren overeenkomstig:  
veelheid wasgoed, vervuiling, waterhardheid (deze kunt u navragen bij uw waterbedrijf) en aanwijzingen van de producent.  
Vloeibaar wasmiddel in de betreffende doseerhouder vullen en in de trommel leggen.

**i** Stroperige wasverzachter en stijfjel met water verdunnen.  
Voorkomt verstopping.

## Programma instellen\*\* en aanpassen

Programmakiezer



**i** \*\*Als op het display symbool knippert, kinderbeveiliging actief → Deactiveren, bladzijde 5.

Extra functies en optietoetsen  
→ Individuele instellingen,  
bladzijde 5.

**Start kiezen**

Programmakiezer voor  
in- en uitschakelen  
in de machine en voor  
kiezen van het  
programma. Kan in beide  
richtingen worden  
gedraaid.

# Wassen

Wasmiddellade  
met compartimenten I, II,



1

2

# Wassen



## Wasgoed uitnemen

Vuldeur openen en wasgoed uitnemen.  
Indien - - - - (zonder eindcentrifugeren) actief:  
Programmakiezer op **Afpompen** instellen of  
centrifugeertal kiezen.  
 **Start** kiezen.



- Eventueel aanwezige vreemde voorwerpen verwijderen - roestgevaar.
- Vuldeur en wasmiddellade open laten, zodat restwater kan opdrogen.



## Waterkraan sluiten

Bij Aqua-Stop modellen niet noodzakelijk → Instructies plaatsingshandleiding, bladzijde 7.



## Uitschakelen

Programmakiezer op **Uit** instellen.

## Programma-einde wanneer ...

... statusindicatie centrifug. knippert en in displayveld **klaar** staat.

## Programma afbreken

- Bij programma's met hoge temperatuur:
- Was afkoelen: Spoelen kiezen.
  - **Start** kiezen.
- Bij programma's met lagere temperatuur:
- Centrifugeren of Afpompen kiezen.
  - **Start** kiezen.

## Programma wijzigen wanneer ...

- ... u per ongeluk een verkeerd programma hebt gekozen:
- Programma opnieuw kiezen.
  - **Start** kiezen. Het nieuwe programma begint van voor af aan.

# Individuele instellingen

## Optietoetsen

Voor en tijdens het gekozen programma, kunnen het centrifugetoerental en de temperatuur worden gewijzigd. De effecten zijn afhankelijk van het programmaverloop.

## ⌚ (Centrifugetoerental)

U kunt het aangegeven centrifugetoerental wijzigen. Het maximaal te kiezen centrifugetoerental hangt af van het model en van het ingestelde programma.

## 🌡️ (Temperatuur)

U kunt de aangegeven wastemperatuur wijzigen. De maximaal te kiezen wastemperatuur hangt af van het ingestelde programma.

## 🕒 (Start over)

Bij het kiezen van het programma wordt de bijbehorende duur van het programma aangegeven. Voor het begin van het programma kunt u het starten van het programma uitstellen. De starttijd kan in stappen van elk een uur, tot maximaal 24 uur, worden ingesteld. Toets ⌚ zo vaak indrukken, tot het gewenste aantal uren wordt aangegeven (h=uur). ⏏ **Start** kiezen.

## Extra functie → ook programmaoverzicht, bladzijde 7

Extra spoelen      Extra spoelcyclus. Voor gebieden met zeer zacht water of voor het verder verbeteren van de spoelresultaten.

## Kinderbeveiliging

🔒  
**Kinderbeveiliging/ machineblokkering**      Wasmachine beveiligen tegen abusievelijk wijzigen van de ingestelde functies.

**AAN/UIT:** na programmastart/-einde ca. 5 seconden lang  
⏏ Start kiezen.

Tip: Kinderbeveiliging kan tot aan de volgende programmastart geactiveerd blijven, ook na uitschakelen van de machine!

Dan voor de programmastart de kinderbeveiliging deactiveren en eventueel na de programmastart weer activeren.

## ⏏ Start

Voor het starten of onderbreken van het programma.



# Belangrijke instructies



## Wasgoed en machine voorzichtig behandelen

- Zakken legen.
- Let op metalen delen (paperclips etc.).
- Gevoelig textiel in net/zak wassen (panty's, gordijnen, beugelbh's).
- Ritsen sluiten, slopen dichtknopen.
- Zand uit zakken en zomen borstelen.
- Gordijnringetjes verwijderen of in net/zak doen.



## Verschillend vervuild wasgoed

		Nieuw wasgoed apart wassen.
licht		Niet voorwassen.
		Vlekken eventueel voorbehandelen. Event. Programma <b>Witte was/ bonte was Vlekken 60 °C</b> kiezen.
sterk		Minder wasgoed in de machine doen. Programma met <b>Voorwas</b> kiezen.



## Inweken      Wasgoed van gelijke kleur in de machine doen.

Inweekmiddel/wasmiddel volgens aanwijzingen van de fabrikant in compartiment II doen. Programmakiezer op **Witte was/bonte was 30 °C** instellen en ⏏ **Start** kiezen. Na ca. 10 minuten ⏏ **Start** kiezen, om het programma te onderbreken. Na de gewenste inweektijd opnieuw ⏏ **Start** kiezen, wanneer het programma moet worden hervat, of anders programma wijzigen.



## Stijven      Wasgoed moet niet met wasverzachter zijn behandeld.

Stijfjesel in alle wasprogramma's met vloeibaar stijfjesel mogelijk. Stijfjesel volgens aanwijzingen van de producent in het wasverzachtercompartiment ⌘ (eventueel eerst reinigen) doseren.



## Kleuren / ontkleuren

Verven alleen in die mate die gebruikelijk is voor huishoudens. Zout kan RVS aantasten! Instructies van de verfproducent opvolgen! Wasgoed **niet** in de wasautomaat ontkleuren!

# Programmaoverzicht

→ Tabel verbruikswaarden blz. 8 en instructies op blz. 6 opvolgen!



Type wasgoed

max.

Extra functies; instructies

Programma's	°C	max.	Type wasgoed	Extra functies; instructies
<b>Witte /bonte was</b>	koud -90 °C			Extra spoelen
Vlekken	koud -90 °C		stevig textiel, kookbestendig textiel van katoen of linnen	Extra spoelen; energiebesparingsprogramma
Eco	koud -90 °C	5,5 kg		Extra spoelen; voorwas bij 30 °C
Voorwas	koud -90 °C			Extra spoelen
<b>Kreukherstellend</b>	koud -60 °C			Extra spoelen
Intensief	koud -60 °C		kreukherstellend textiel van katoen, linnen, synthetisch materiaal of gemengde stoffen	Extra spoelen; kort programma
Snel	koud -40 °C	2,5 kg		Extra spoelen; voorwas bij 30 °C
Voorwas	koud -60 °C			Extra spoelen; verschillende soorten wasgoed kunnen tezamen worden gewassen
<b>Mix</b>	koud -40 °C		textiel van katoen of kreukherstellend textiel	Extra spoelen; verschillende soorten wasgoed kunnen tezamen worden gewassen
<b>Fijne was</b>	koud -30 °C		voor gevoelig, wasbaar textiel bijv. van zijde, satijn, synthetisch of gemengde stoffen (bijv. gordijnen)	Extra spoelen; geen centrifugerende tussen de spoelgangen
<b>Wol</b>	koud -40 °C	2 kg	hand- of machinewasbaar textiel van wol of met een wolaandeel	Bijzonder besparend wasprogramma om krimp van het wasgoed te vermijden, langere programmapauzes (textiel rust in wassop)

## Extra programma's

Spoelen, Centrifugerende, Afpompen, Voorzichtig Centrifugerende

**i Als kort programma is – Mix 40 °C met max. centrifugeerental optimaal geschikt.**

Programma's zonder voorwas- wasmiddel in compartiment **II** doen, Programma's met voorwas- wasmiddel in compartiment **I** en **II** verdelen.

0711 / 9000628113

Robert Bosch Hausgeräte GmbH  
Carl-Wery-Str. 34  
81739 München / Deutschland

7



## Veiligheidsinstructies

- Wij verzoeken u vriendelijk om de bedienings- en plaatsingshandleiding en alle bij de wasautomaat meegeleverde informatie zorgvuldig door te lezen en dienovereenkomstig te handelen.
- Documentatie voor later gebruik bewaren.

### Elektrocutiegevaar

- Alleen aan de stekker, nooit aan de kabel trekken!
- Insteken/uittrekken nooit met vochtige handen.

### Levensgevaar

- Bij versleten apparaten:
- Stekker uit het stopcontact halen.
  - Aansluitkabel doorknippen en met stekker verwijderen.
  - Slot van de vuldeur onklaar maken. Kinderen kunnen zich zo niet opensluiten en in levensgevaar komen.

### Verstikkingsgevaar

- Verpakkingen, folie en verpakkingsonderdelen uit de buurt van kinderen houden.

### Vergiftigingsgevaar

- Was- en verzorgingsmiddelen op een voor kinderen niet toegankelijke plek bewaren.

### Explosiegevaar

- Met oplosmiddelhoudende reinigingsmiddelen, bijv. vlekkenverwijderaar / wasbenzine voorbehandeld wasgoed kan na het plaatsen tot een explosie leiden. Wasgoed van te voren grondig met de hand spoelen.

### Letselgevaar

- De vuldeur kan zeer heet zijn.
- Wees voorzichtig bij het afpompen van heet waswater.
- Niet op de wasautomaat klimmen.
- Niet op de geopende vuldeur steunen.
- Niet in de trommel grijpen wanneer deze nog draait.
- Wees voorzichtig bij het openen van de wasmiddellade tijdens bedrijf!

## Verbruiksgegevens

afhankelijke van het model

Programma	Belading	Capaciteit***	Water***	Programmaduur**
Witte /bonte was 30 °C Vlekken*	5,5 kg	0.36 kWh	57 l	1:38 min
Witte /bonte was 40 °C Vlekken*	5,5 kg	0.60 kWh	57 l	1:44 min
Witte /Bonte was 60 °C Vlekken*	5,5 kg	1.20 kWh	57 l	1:57 min
Witte /Bonte was 90 °C Vlekken	5.5 kg	2.00 kWh	64 l	2:00 min
Kreukherstellend 40 °C Intensief*	2,5 kg	0.45 kWh	50 l	1:15 min
Mix 30 °C	2,5 kg	0.35 kWh	45 l	0:55 min
Fijne was 30 °C	2 kg	0.30 kWh	55 l	0:44 min
Wol 30 °C	2 kg	0.20 kWh	35 l	1:01 min

\* Programma-instelling voor controle volgens geldende EN60456. Instructies voor vergelijkingstests: Voor het testen voor de testprogramma's aangegeven beladingshoeveelheid met maximaal centrifugeerental wassen.

Programma	Belading	Energieverbruik per jaar	Waterverbruik per jaar
Witte / bonte was 40 °C / Witte / bonte was Eco 60 °C **	5,5/2,75 kg	199 kWh	8200 l

\*\* Programma-instelling voor controle- en energie-etikettering conform de richtlijn 2010/30/EU met koud water (15 °C).

\*\*\* De waarden wijken afhankelijk van de waterdruk, hardheid, inlooptemperatuur, ruimtetemperatuur, wasgoedsoort en vervuiling, gebruikt wasmiddel, variaties in de netspanning en gekozen extra functies af van de aangegeven waarden.

8

## Voor de eerste keer wassen

- i** Geen wasgoed vullen! Waterkraan openen. In het compartiment **II** vullen:
- ca. 1 liter water
  - Wasmiddel (dosering volgens opgave van de fabrikant voor lichte vervuiling en volgens de waterhardheid)
- Programmakieler op **Kreukherstellend 60 °C** instellen en **Start** kiezen. Na afloop van het programma de programmakieler op **Uit** zetten.

## Verzorging



- **Elektrocutiegevaar!** Stekker uit het stopcontact halen!
- **Explosiegevaar!** Geen oplosmiddelen!

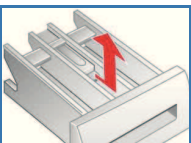
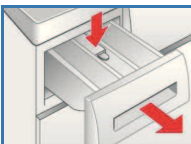
### **i** Behuizing machine, bedieningspaneel

- Met een zachte, vochtige doek afnemen.
- Geen schurende doeken, schuursponsjes of reinigingsmiddelen (RVS-reiniger) gebruiken.
- Wasmiddel- en reinigerresten direct verwijderen.
- Reinigen met waterstraal niet toegestaan.

### **i** Wasmiddellade reinigen ...

... wanneer wasmiddel- of wasverzachterresten aanwezig zijn.

1. Eruit trekken, de inzet naar beneden drukken, lade volledig uitnemen.
2. Inzet uitnemen: met de vinger de inzet van onderen naar boven drukken.
3. Doseerbakje en inzet met water en borstel reinigen en drogen.
4. Inzet plaatsen en inklikken (cilinder op geleidepen steken).
5. Wasmiddellade inschuiven.



- i** Wasmiddellade open laten zodat restvocht kan opdrogen.

### **i** Wastrommel

Vuldeur open laten zodat de trommel kan drogen.  
Roestvlekken - chloorvrij poetsmiddel gebruiken, geen staalwol.

### **i** Ontkalken *Geen wasgoed in de machine!*

Ontkalken volgens opgave van de producent van het ontkalkingsmiddel, bij een juiste wasmiddeldosering niet nodig.

## Instructies op display *afhankelijk van het model*

- |           |   |
|-----------|---|
| <b>E3</b> | Vuldeur goed sluiten; eventueel wasgoed ingeklemd.  |
| <b>E5</b> | Waterkraan volledig openen, toevoerslang geknikt/ingeklemd;<br>Zeef reinigen → blz. 10, Waterdruk te laag.                        |
| <b>E6</b> | Afvoerpomp verstopt; afvoerpomp reinigen → blz. 10.<br>Afvoerslang/afvoerbuis verstopt; afvoerslang bij sifon reinigen → blz. 10. |
| <b>E2</b> | Motorstoring. Contact opnemen met de servicedienst!   |

## Onderhoud

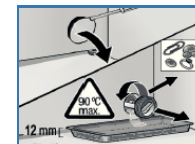


- **Verbrandingsgevaar!**  
Wassop laten afkoelen!
- **Waterkraan dichtdraaien!**

### **i** Afvoerpomp

Programmakieler op **Uit** instellen. Stekker uit het stopcontact halen.

1. Serviceklep van de afvoerpomp met behulp van een schroevendraaier verwijderen.
2. Pompdeksel voorzichtig losschroeven (restwater).
3. Binnenruimte, schroefdraad van het pompdeksel en pomphuis reinigen (waaier van de pomp moet gedraaid kunnen worden).
4. Pompdeksel weer plaatsen en vastschroeven.
5. Serviceklep weer plaatsen.

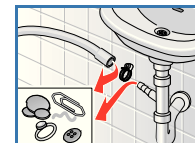


Om te voorkomen dat bij de volgende keer wassen het wasmiddel ongebruikt in de afvoer stroomt: 1 liter water in compartiment **II** gieten en programma **Afpompen** starten.

### **i** Afvoerslang op sifon

Programmakieler op **Uit** instellen, stekker uit het stopcontact halen.

1. Slangklem losmaken, afvoerslang voorzichtig lostrekken (restwater).
2. Afvoerslang en sifontuit reinigen.
3. Afvoerslang weer opsteken en aansluitplek met slangklem borgen.

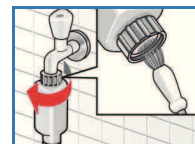


### **i** Zeef in watertoevoer

- Elektrocutiegevaar!**  
*Aqua-Stop-veiligheidsvoorziening*  
niet in water onderdompelen (bevat elektrische afsluiter).

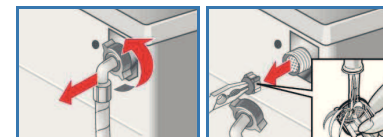
Waterdruk in toevoerslang verminderen:

1. Waterkraan sluiten!
2. Willekeurig programma kiezen (behalve **Centrifugeren/Afpompen**).
3. **Start** kiezen. Programma ca. 40 seconden laten lopen.
4. Programmakieler op **Uit** instellen. Stekker uit het stopcontact halen.
5. Zeef reinigen:  
Slang van waterkraan nemen.  
Zeef met een kleine borstel reinigen.



**en/of** bij modellen Standard en Aqua-Secure:

6. Slang aansluiten en op lekdichtheid controleren.



## Wat te doen als...

● Er water uitstroomt.	<ul style="list-style-type: none"> <li>- Afvoerslang juist bevestigen/vervangen.</li> <li>- Schroefaansluiting van de toevoerslang vastdraaien.</li> </ul>
● Geen watertoevoer. Wasmiddel niet ingespoeld.	<ul style="list-style-type: none"> <li>- <b>Start</b> niet gekozen?</li> <li>- Waterkraan niet geopend?</li> <li>- Eventueelzeef verstopt? Zeef reinigen → <i>Blz. 10.</i></li> <li>- Toevoerslang geknikt of ingeklemd?</li> </ul>
● Vuldeur gaat niet open.	<ul style="list-style-type: none"> <li>- Veiligheidsfunctie actief. Ca. 2 minuten wachten.</li> <li>- - - - (zonder centrifugeren) gekozen? → <i>Blz. 3,4.</i></li> </ul>
● Programma start niet.	<ul style="list-style-type: none"> <li>- <b>Start</b> of <b>Start over tijd</b> gekozen?</li> <li>- Vuldeur gesloten?</li> <li>- Kinderbeveiliging actief? Deactiveren → <i>Blz. 5.</i></li> </ul>
● Wassop wordt niet afgepompt.	<ul style="list-style-type: none"> <li>- - - - (zonder centrifugeren) gekozen? → <i>Blz. 3,4.</i></li> <li>- Afvoerpomp reinigen → <i>Blz. 10.</i></li> <li>- Afvoerbus en/of afvoerslang reinigen.</li> </ul>
● Water in de trommel niet zichtbaar.	<ul style="list-style-type: none"> <li>- Geen storing - waterniveau onder het zichtbare bereik.</li> </ul>
● Centrifugerresultaat niet naar tevredenheid. Wasgoed nat/te vochtig.	<ul style="list-style-type: none"> <li>- Geen storing - onbalanscontrolesysteem heeft centrifugeren afgebroken, ongelijkmatige verdeling van het wasgoed. Kleine en grote stukken wasgoed in de trommel verdelen.</li> <li>- Te laag toerental gekozen? → <i>Blz. 5.</i></li> </ul>
● Meerdere keren beginnen met centrifugeren.	<ul style="list-style-type: none"> <li>- Geen storing - onbalanscontrolesysteem zorgt ervoor dat onbalans verdwijnt.</li> </ul>
● Restwater in het compartiment voor verzorgingsproduct.	<ul style="list-style-type: none"> <li>- Geen storing - werking van het verzorgingsmiddel wordt niet beïnvloed.</li> <li>- Eventueel inzet reinigen → <i>Blz. 9.</i></li> </ul>
● Geurvorming in wasautomaat.	<ul style="list-style-type: none"> <li>- Programma <b>Witte was/bonte was 90 °C</b> zonder wasgoed uitvoeren. Hiervoor hoofdwasmiddel gebruiken.</li> </ul>
● Er komt schuim uit de wasmiddellade.	<ul style="list-style-type: none"> <li>- Teveel wasmiddel gebruikt?</li> <li>- Wanneer schuim uit de wasmiddellade komt: 1 eetlepel wasverzachter met een ½ liter water mengen en in compartiment II doen (<i>niet bij outdoor- en donstextiel!</i>).</li> <li>- Wasmiddeldosering bij de volgende wasbeurt reduceren.</li> </ul>
● Sterke geluidsonwikkeling, trillingen en “wandelen” bij het centrifugeren.	<ul style="list-style-type: none"> <li>- Apparaatvoeten gefixeerd? Apparaatvoeten borgen → <i>Plaatsingshandleiding.</i></li> <li>- Transportbeveiligingen verwijderd? Transportbeveiligingen verwijderen → <i>Plaatsingshandleiding.</i></li> </ul>
● Display/indicatielampen werken niet tijdens het bedrijf.	<ul style="list-style-type: none"> <li>- Stroomstoring?</li> <li>- Zekeringen uitgeschakeld? Zekeringen inschakelen/vervangen.</li> <li>- Wanneer de storing herhaaldelijk optreedt de servicedienst inschakelen.</li> </ul>
● Programma duurt langer dan gewoonlijk.	<ul style="list-style-type: none"> <li>- Geen storing - onbalanscontrolesysteem zorgt ervoor dat onbalans verdwijnt door het meerdere keren verdelen van het wasgoed.</li> <li>- Geen storing - schuimcontrolesysteem actief - er wordt een spoelgang toegevoegd.</li> </ul>
● Resten wasmiddel op het wasgoed.	<ul style="list-style-type: none"> <li>- Soms bevatten fosfaatvrije wasmiddelen resten die niet in water oplosbaar zijn.</li> <li>- <b>Spoelen</b> kiezen of wasgoed na het wassen afborstelen.</li> </ul>

Wanneer een storing niet zelf verholpen kan worden (uit-/inschakelen) of een reparatie nodig is:

- Programmakiezer op **Uit** instellen en stekker uit het stopcontact halen.
- Waterkraan dichtdraaien en contact opnemen met de servicedienst → *Plaatsingshandleiding.*



nl Gebruikershandleiding