

Din nya torktumlare

Gratis – du har valt en modern hushållsmaskin av hög kvalitet från Bosch.

Kondensortumlare med värmeväxlare och självrengöring kännetecknas av lägre energiförbrukning och mindre underhållsbehov → *sidan 6*.

Alla torktumlare är noggrant funktionsprovade och lämnar fabriken felfria.

Vår kundtjänst hjälper dig gärna om du har frågor.

Återvinning

Släng förpackningen i återvinningen.

Den här apparaten uppfyller det europeiska direktivet 2002/96/EG gällande elektriskt och elektroniskt avfall (waste electrical and electronic equipment - WEEE).

Direktivet anger hur uttjänta maskiner omhändertas och återvinns inom EU.

Ytterligare information om våra produkter, tillbehör, reservdelar och tjänster hittar du under: www.bosch-home.com



Följ säkerhets-anvisningarna på *sidan 13!*



Använd inte torktumlaren förrän du har läst den här bruksanvisningen!

Innehåll

Sidan

■ Förberedelser	2
■ Ställa in program	2
■ Torktumla	3/4
■ Tvätanvisningar	5
■ Tänk på att	6
■ Programöversikt	7
■ Installation	8
■ Frostskydd / Transport	8
■ Skötsel och rengöring	9
■ Tekniska data	10
■ Tillval	10
■ Normala ljud	11
■ Vad gör jag när... / Kundtjänst	12
■ Säkerhetsanvisningar	13

Gör godset mindre skrynkligt och ökar på strykridelen efter programslut; finns i två nivåer.

Lägre temperatur för känsliga textilier ☐, ger längre torktid; t.ex. polyakryl, polyamid, elasthan eller acetat

Programsteg på displayen: torrt, stryktorrt, skåptorrt, fluffa/klart.

Rengör luddfiltret under rinnande vatten → *sidan 4*.

Töm kondensvattenbehållaren.

Rengör vid behov filtret i kondensvattenbehållaren → *sidan 9*.

Avsedd användning

- enbart för hushållsbruk,
- endast avsedd för att torka vattentvättade textilier.



Lämna aldrig barn utan uppsikt vid torktumlaren!
Håll husdjuren borta från torktumlaren!

Förberedelser

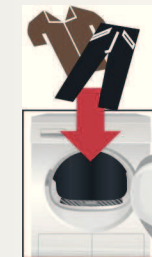
Installation, se *sidan 8*



Använd aldrig torktumlaren om den är skadad!
Kontakta kundtjänst!



Endast med torra händer!
Ta bara i kontakten!



Sortera tvätten

Töm alla fickor på föremål.
Se upp med cigaretterändare!
Trumman ska vara tom innan tvätten läggs in!

Se programöversikt på *sidan 7*.
Se även separat bruksanvisning, "Yllekorg" (ber...

Välja och ställa

Displayen visar max. torkgodsmängd för valt program.

Tillvalsfunktioner	Display	Programväljare



Knapparna är kända för tryckning räcker...

Tryck på



Använd inte torktumlaren utan luddfilter!

■ Menu (Meny)	Väljer inställningar.
■ -/+ (Ändra)	Ändrar inställningarna på displayen.
⌚ Tidförval	Programmet slutar efter... (beroende på programval, t.ex. Tid 1:54h → 2h, kan alltid ställas in på nästföljande hel timme).
🔊 Signal	Signalstyrkan kan väljas i fyra nivåer: 0 (av), 1 (låg), 2 (normal), 3 (hög), 4 (mycket hög)
🔒 Maskinspär (beroende på modell)	Skyddar inställd funktion mot ändringar av misstag (håll menyknappen intryckt i 5 sekunder)
☀️ Finjustering torkresultat	Torkresultatet (t.ex. skåptorrt) kan höjas i tre nivåer (1 - max. 3) för programmet Vit-/kulörtvätt , Syntet , Mix och Supersnabb 40' → utgångsinställning = 0. Inställningen efter finjustering av ett program kvarstår även för de andra.
🌀 Centrifugeringsvarvtal	Det centrifugeringsvarvtal tvättmaskinen centrifugerar med; ger noggrannare visning av uppskattad torktid.

Torkning

Kontrollera torktumslaren

Sätta i kontakten

och lägg i den

(beroende på modell)

Ställ in program

Välja torkprogram...

...och tillval

(vänliga, en lätt)

Tryck på knappen (Start/Stop)

(torktumslaren)

1-24 timmar

0, 1, 2, 3, 4

PÅ/AV

Örtvätt, 0, 1, 2, 3

600-1800



1
2

3



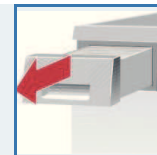
Dra inte ut/töm inte kondensvattenbehållaren när torktumling pågår



Tömma kondensvattnet

Töm behållaren **efter varje** torkomgång, inte när du tumlar!

1. Dra ut kondensvattenbehållaren och håll den vågrätt.
 2. Häll ut kondensvattnet.
 3. Skjut alltid in behållaren tills den snäpper fast.
- Om displaylampan för **Behållare** blinkar → *sidan 9*.

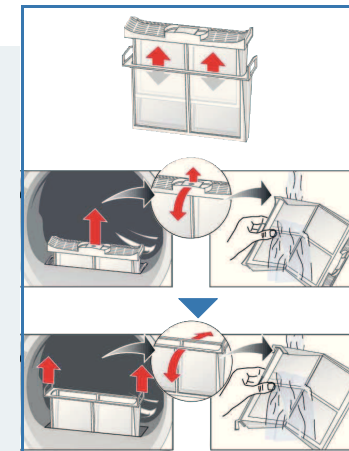


Rengör luddfiltren

Luddfiltret består av två delar.

Rengör det inre luddfiltret **efter varje** torkning:

1. Öppna luckan. Ta bort luddet från luckan/luckområdet.
2. Dra fram och fäll ut det inre luddfiltret.
3. Ta bort luddet (stryk med handen över luddfiltret). Om luddfiltret är mycket smutsigt eller igentäppt, skölj det noga under rinnande vatten och torka det ordentligt!

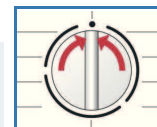


Rengör det yttre luddfiltret **efter var femte** torkning:

4. Ta loss det yttre luddfiltret.
5. Fäll ut det och ta bort luddet. Skölj under rinnande vatten och torka det ordentligt!
6. Fäll ihop och stick in luddfiltren i varandra och sätt in dem igen.

Slå av torktumslaren

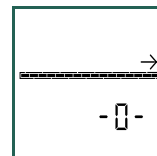
Ställ programväljaren på **Från**.
Lämna inte tvätten i torktumslaren!



Ta ut tvätten

Torktumslaren har en automatisk skrynkelskyddsfunktion. När programmets är slut roterar trumman med jämna mellanrum under 30 minuter. Tvätten håller sig luftig och fluffig (om du valt tillvalsfunktionen **Stryktorr** 60 minuter).

Programmet är slut när → lyser på displayen.



Avbryta program Fylla på eller ta ut tvätt.

i Torktumlingen kan avbrytas en kort stund, om man vill fylla på tvätt eller ta ut något plagg. Det valda programmet måste sedan återupptas och avslutas!



Slå aldrig av torktumslaren innan torkcykeln är klar!

1. Öppna luckan, torkningen avbryts.
2. Lägg i eller ta ut tvättgods och stäng luckan.
3. Välj program och tillvalsfunktioner igen vid behov.
4. Tryck på knappen **(Start/Stop)**. Den återstående tiden uppdateras efter några minuter.

Tvättanvisningar ...



Tvättråd

Följ tillverkarens tvättråd!

- Torkning i normal temperatur.
- Torkning med låg temperatur → välj även 🌀 (Stryktorrt).
- Går inte att torktumla.



Följ alltid säkerhetsanvisningarna på sidan 13!

Följande textilier går t.ex. inte att torktumla:

- Lufttäta textilier (t.ex. galon).
- Ömtåliga tyger (siden, syntetiska gardiner) → skrynklor sig!
- Oljigt tvättgods.



Torktumlingstips

- Torkresultatet blir jämnast om du sorterar tvättgodset efter tygsort och torkprogram.
- Små plagg (t.ex. babysockor) ska alltid torktumlas med större plagg (t.ex. handdukar).
- Stäng blixtlås, hakar och hyskor, knäpp igen överdrag. Bind ihop tygskärp, förklädesband och dyl.
- Tumla inte syntet för länge → risk för skrynklor! Häng upp tvätten för eftertorkning.
- Ull ska inte torkas i torktumla, endast fräschas upp → *sidan 7 programmet Yllefinish program.*
- Stryk inte tvätten direkt efter torktumling, utan lägg ihop den ett slag → då fördelar sig restfuktigheten jämnt i tvättgodset.
- Maskinstickade textilier (t.ex. T-shirts, trikåplagg) krymper ofta vid första torktumlingen. → Använd inte programmet **Extra torrt**.
- Stärkt tvättgods går bara att torktumla i vissa fall → stärkelsen fastnar som en beläggning och ger sämre torkresultat.
- Dosera sköljmedel enligt tillverkarens anvisningar till tvättgods som ska tumlas senare.
- Har du lite tvättgods, använd tidsprogram → det ger optimalt torkresultat.

Miljö-/spartips

- Centrifugera tvätten ordentligt i tvättmaskinen före torktumling → högt centrifugeringsvarvtal kortar torktiden och sänker energiförbrukningen. Centrifugera även syntet.
- Lägg i rekommenderad tvättmängd, inte mer → Programöversikt *sidan 7*.
- Se till att rummet har god ventilation under torkningen.
- Sätt inte för eller täpp igen luftintaget.

Tänk på att ...

Din torktumlare är mycket energibesparande och utmärker sig tekniskt genom sin kylkrets som använder energi effektivt, ungefär som ett kylskåp. Torktumlarens värmväxlare rengörs automatiskt vid torkning. Luddfiltret och filtret i kondensvattenbehållaren måste rengöras regelbundet.



Använd inte torktumla utan luddfilter eller kondensvattenbehållare!



Luddfilter

Vid torktumling fastnar ludd och hår från tvättgodset i luddfiltret. Ett igentäppt luddfilter kan försämra värmväxlingen.

Rengör därför luddfiltret efter varje torktumling.

Skölj det regelbundet under rinnande vatten → *sidan 4*.



Filtret i kondensvattenbehållaren

Filtret i kondensvattenbehållaren rengör kondensvattnet. Kondensvattnet krävs för den automatiska rengöringen. Filtret ska rengöras regelbundet under rinnande vatten.

Kondensvattenbehållaren måste tömmas innan filtret rengörs → *sidan 9*.



Textilier


Torktumla inga textilier som kommit i kontakt med lösningsmedel, olja, vax, fett eller färg; t.ex. hårspray, nagellacksborttagare, fläckborttagare, kemiskt ren bensin m.m. Töm fickorna på plaggen.

Torktumla inga lufttäta textilier.

Undvik textilier som släpper väldigt mycket ludd.

Ull ska endast fräschas upp med ullprogrammet.



Efter torktumling: Tvätten ska...	T-shirts	Skjortor	Byxor	Kjolar/klänningar	Idrottskläder	Arbetsställ	Anorak	Frotté morgonrockar	Underkläder	Strumpor	Sänglinne	Bordsdukar	Frottéhanddukar	Diskhanddukar/handdukar
Vit-/kulörtvätt	För vit- och kulörtvätt av bomull eller linne.													
☑️ Stryktorr	☑️	☑️	☑️	☑️		☑️			☑️		☑️	☑️	☑️	☑️
☑️ Skåptorr	☑️	☑️				☑️			☑️	☑️	☑️	☑️	☑️	☑️
☑️ Skåptorr +									☑️	☑️	☑️	☑️	☑️	☑️
☑️ Extra torr								☑️			☑️	☑️	☑️	☑️
Syntet	För stryktorr tvättgods av syntet och blandmaterial, bomull.													
☑️ Stryktorr	☑️	☑️	☑️	☑️	☑️	☑️	☑️		☑️	☑️	☑️			
☑️ Skåptorr	☑️	☑️			☑️	☑️	☑️		☑️	☑️	☑️			
☑️ Extra torr							☑️				☑️	☑️		
Mix	För blandat tvättgods av bomull och strykfria textilier (Mix).													
☑️ Skåptorr/Stryktorr														
Skjortor	För fuktigt bomulls- eller linnetyg samt strykfria textilier. Gör textilierna mindre skrynkliga. Textilierna blir inte riktigt torkade. Häng textilierna!													
Sport	För laminerade textilier med membran, vattenavvisande textilier, funktionsplagg, flis (torka fodret i jackor/byxor med avtagbart innerfoder separat).													
Ylle	För tvätt, som ska torka snabbt, t.ex. av syntet, bomull eller blandmaterial. Vårdena kan avvika från angivna värden beroende på textilsort, sammansättningen på godset, restfuktigheten i textilierna samt godsmängden.													
Supersnabb 40'	För förtorkade, ömtåliga flertagerstextilier i akryl eller separata, små tvättgodsposter.													
Tidsprogram varmt	Även för att torka torr.													
Tidsprogram kallt	För all slags textilier. Fräschar upp eller vådrar textilier som inte använts så mycket.													
0111 / 9000615666														
														
Robert Bosch Hausgeräte GmbH Carl-Wery-Str.34 DE-81739 München / Tyskland												WTW86582SN		

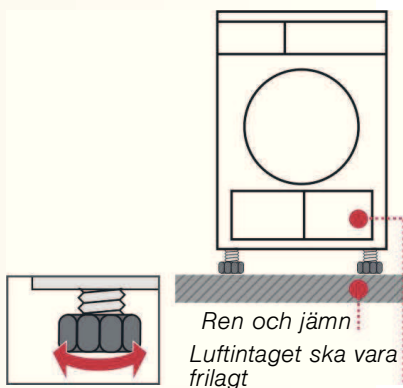
Installation

- ! Leveransen innehåller: torktumlare, bruksanvisning och installationshandbok, yllekorg (beroende på modell).
- Kontrollera att torktumlaren inte har transportskador!
- Torktumlaren är tung. Lyft den inte ensam!
- Var försiktig, det finns vassa kanter!
- Får inte placeras i utrymmen med frostrisk! Isbildning kan orsaka skador!
- Låt en fackman göra installationen om du är tveksam!
- Lyft inte torktumlaren i utstående delar (t.ex. luckan) – de kan gå av!

1. Placering

- Kontakten ska alltid gå att nå.
- Installationsplatsen ska vara ren, plan och stabil!
- Håll luftintaget framtill på torktumlaren fritt.
- Håll området runt torktumlaren rent.
- Rikta upp torktumlaren plant med hjälp av skruvfötterna.
- Använd vattenpass.
- Ta aldrig av skruvfötterna!

! Ta ut alla tillbehör ur trumman.
Trumman måste vara tom!



- ! Installera inte torktumlaren bakom en dörr eller skjutdörr som kan förhindra att torktumlarens lucka öppnas! Detta för att förhindra att barn låser in sig och hamnar i livsfara.

2. Nätanslutning se säkerhetsanvisningar → sidan 13.

- Anslut till jordat uttag med växelström; låt en elektriker kontrollera uttaget om du är osäker!
- Spänningen i uttaget ska stämma överens med vad typskylten anger (→ sidan 10)!
- Anslutningsuppgifter och nödvändig avsäkring hittar du på typskylten.

Frostskydd

! Använd inte torktumlaren vid frostrisk!

Förberedelser

1. Töm behållaren för kondensvatten → sidan 4.
2. Vrid programvredet till det program du vill ha.
3. Tryck på knappen **(Start/Stop)** → maskinen pumpar kondensvattnet till behållaren.
4. Vänta 5 minuter, töm kondensvattenbehållaren igen.
5. Ställ programväljaren på **Från**.

Transport

- ! Förbered torktumlaren → se frostskydd.
 - Transportera torktumlaren upprätt.
 - Låt torktumlaren stå i två timmar efter transport.
- Torktumlaren innehåller restvatten.
Det kan rinna ut om du lutar torktumlaren.

Skötsel och rengöring

! Endast med maskinen avstängd!

Värmeväxlare

Tumlarens värmeväxlare blir automatiskt rengjord vid torkning, displayen visar **CIn**.
Dra inte ut kondensvattenbehållaren när rengöring pågår.

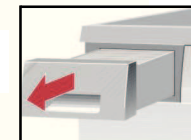
Torktumlarens ytterhölje, manöverpanelen, luftintaget

Torka med en mjuk, fuktig trasa.
Använd inga starka rengörings- eller lösningsmedel.
Ta genast bort rester av tvättmedel och rengöringsmedel.
Under torkningen kan vatten ibland ansamlas mellan luckans glas och tätningen.
Det påverkar inte torktumlarens funktioner!

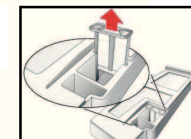
Filtret i kondensvattenbehållaren

Vid tömning av kondensvattenbehållaren rengörs filtret automatiskt.
Rengör ändå filtret regelbundet under rinnande vatten → då undviker du ingrodd smuts/avlagringar.
Filtret måste rengöras om -symbolen på nytt blinkar på displayen när du tömt kondensvattenbehållaren.

1. Dra ut kondensvattenbehållaren.



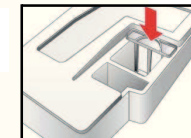
2. Dra loss filtret från fästet.



3. Rengör filtret under rinnande vatten eller i diskmaskinen.



4. Sätt in filtret.



5. Skjut in kondensvattenbehållaren tills den hakar i.

! Kör aldrig torktumlaren utan filter!

Fuktsensor

Torktumlaren är utrustad med fuktsensorer av rostfritt stål. Fuktsensorerna mäter tvättens fukthalt. Efter lång användning kan det bildas ett tunt kalkskikt på fuktsensorerna.

1. Öppna luckan.
2. Använd en fuktig svamp med grov yta för att rengöra fuktsensorerna.

! Använd inte stålull eller skurmedel!



Tekniska data

● Mått (DxBxH)	60 x 60 x 85 cm (höjdställning)
Vikt	ca 53 kg
Maxkapacitet	7 kg
Kondensvattenbehållare	4,0 l
Anslutningsspänning	220-240 V
Anslutningseffekt	max. 1000 W
Avsäkring	10 A
Omgivande temperatur	5 - 35°C
Produktnummer/ tillverkningsnummer	Luckinsida

Typskylten sitter på baksidan av torktumlaren.

● Förbrukningsvärden	Uppgifterna är riktvärden som tagits fram vid normalt användning.		
	Centrifugerings- varvtal v/min (restfuktighet)	Torktid i min.**	Effektförbrukning i kWh**
Vit-/kulörtvätt 7 kg			
Skåptorrt*	1400 (ca 50%)	112	1,35
	1000 (ca 60%)	131	1,60
	800 (ca 70%)	150	1,86
Stryktorrt*	1400 (ca 50%)	80	0,96
	1000 (ca 60%)	99	1,22
	800 (ca 70%)	118	1,47
Syntet 3,5 kg			
Skåptorrt*	800 (ca 40%)	51	0,56
	600 (ca 50%)	63	0,70

*Provprogram enligt DIN EN 61121

**Värdena kan avvika från angivna värden beroende på textilsort, sammansättningen på godset, restfuktigheten i textilierna samt godsmängden.

- **Trumbelysning (E14-lampa, 25 W)**
Belysningen tänds i trumman när du öppnar eller stänger luckan samt vid programstart; den slocknar av sig själv. Byta glödlampa → *sid. 10*.

Tillval (beställs via kundservice)

WTZ 11310 **Monteringssats för tvättpelare**
Du kan ställa torktumlaren på en passande tvättmaskin med samma djup och bredd. Torktumlaren måste fästas med monterings-satsen på tvättmaskinen!

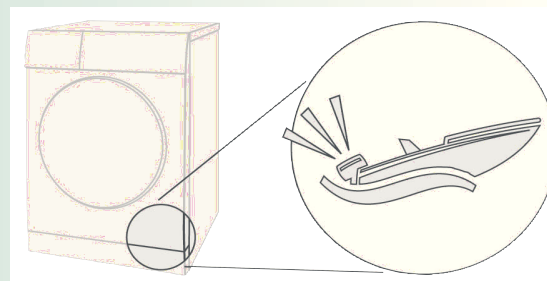
WTZ 11300 Som WTZ 11310, men med utdragbar arbets-skiva.

WTZ 10290 **Inbyggnad**
Risk för stötar!
Låt en elektriker sätta på en täckplåt i stället för topplåten på maskinen.

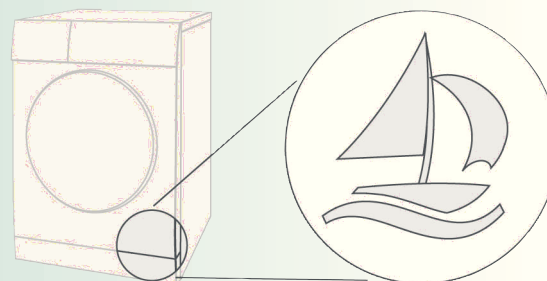
WMZ 20460 **Podie**
För bekvämare i- och urlastning av enheten. Tillgänglig korg kan användas för transport av tvätt.

Normala ljud

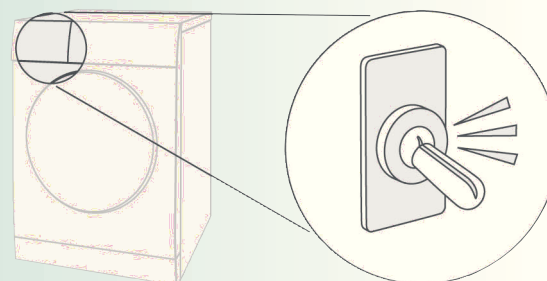
Vid torktumling skapar kompressor och pump ljud som är helt normala.



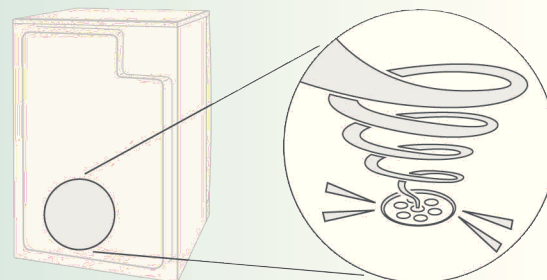
Från torktumlarens kompressor hörs ibland ett brummande ljud.



Torktumlarens kompressor ventileras ibland, då uppstår ett surrande ljud.




Under den automatiska rengöringen av torktumlaren hörs klickande ljud.





En pump pumpar in kondensvattnet i kondensvattenbehållaren, då hörs pumpande ljud.

Vad gör jag när...

	Om du inte kan åtgärda felet själv, vänd dig till vår kundtjänst. Vi hittar alltid en lämplig lösning och försöker undvika att tekniker tillkallas i onödan. Lita alltid på tillverkarens kompetens och låt vid behov en utbildad servicetekniker som har tillgång till originalreservdelar utföra reparationen. Kontaktuppgifter för närmaste Kundtjänst hittar du här resp. i den bifogade kundtjänstförteckningen: – S 0771 11 22 77 Ange maskinens produktnummer (E-nr) och tillverkningsnummer (FD) när du kontaktar kundtjänst (se luckans insida). Ställ programväljaren på Från och dra ur nätkontakten ur uttaget.
●	Kontrolllampan ① (Start/Stop) lyser inte. Har du satt i kontakten? Har du valt program?
●	☒-symbolen och kontrolllampan ① (Start/Stop) blinkar. Töm kondensvattenbehållaren → <i>sidan 4</i> . Rengör vid behov filtret i kondensvattenbehållaren → <i>sidan 6</i> . Efter transport, vänta två timmar innan du använder torktumlaren.
●	☉-symbolen och kontrolllampan ① (Start/Stop) blinkar. Rengör luddfiltret under rinnande vatten → <i>sidan 4</i> .
●	Torktumlaren startar inte. Har du tryckt på ① (Start/Stop)? Har du stängt luckan? Har du valt program? Är omgivningstemperaturen högre än 5 °C?
●	Det läcker vatten. Rikta upp torktumlaren vågrätt.
●	Luckan går upp av sig själv. Tryck till luckan så att du hör att den snäpper fast.
●	Torkresultatet uppnås inte (tvätten för fuktig). Varm tvätt känns fuktigare än vad den faktiskt är! Valt program passar inte belastningen. Använd ett annat torkprogram eller välj dessutom tidsprogrammet → <i>sidan 7</i> . Använd finjustering av torkresultatet → <i>sidan 1/2</i> . Tunn kalkbeläggning på fuktsensorn → Rengör fuktsensorn → <i>sidan 9</i> . Programavbrott, t.ex. full behållare, strömavbrott, lucköppning eller maximal torktid har uppnåtts.
●	För lång torktid. Rengör luddfiltret under rinnande vatten → <i>sidan 4</i> . Otillräcklig lufttillförsel → Se till att luftcirkulationen är god. Ev. luftintag är spärrat → Åtgärda → <i>sidan 8</i> . Omgivningstemperaturen är högre än 35 °C → Ventilera.
●	Rumsfuktigheten stiger mycket. Ventilera rummet tillräckligt.
●	Displayen visar CIn . Inget fel! Automatisk rengöring av värmeväxlaren pågår. Töm inte kondensvattenbehållaren.
●	Strömavbrott. Ta genast ut tvätten ur torktumlaren och bred ut den. Värme kan strömma ut.
●	Trumbelysningen fungerar inte. Dra ur kontakten, öppna täckluckan inuti torktumlaren, ovanför luckan (med en torx 20-skruvmejsel) och byt glödlampa. Stäng täckluckan. Använd aldrig torktumlaren utan täcklucka!
●	Oljud och vibrationer ibland. Inga fel! Normala ljud → <i>sidan 11</i> .
●	Högt brummande i några sekunder. Är kondensvattenbehållaren helt inskjuten? → Skjut in kondensvattenbehållaren helt och hållet. Inget fel! Normala ljud → <i>sidan 11</i> .

Säkerhetsanvisningar

	I nödfall – Dra ut kontakten ur uttaget direkt eller bryt säkringen.
Torktumlaren får BARA...	– användas inomhus. – användas för att torka textilier.
Torktumlaren får ALDRIG...	– användas för annat än vad som anges ovan. – ändras tekniskt eller funktionsmässigt.
Faror	– Barn och personer som inte kan sköta torktumlaren får inte använda den. – Lämna aldrig barn utan uppsikt vid torktumlaren. – Håll husdjur borta från torktumlaren. – Töm alla fickor på föremål. Se upp med cigarettändare → explosionsrisk! – Häng eller ställ aldrig något på luckan → torktumlaren kan välta!
Installation	– Fäst lösa ledningar → snubbelrisk! – Använd inte torktumlaren vid frostrisk.
Nätanslutning	– Anslut torktumlaren till rätt typ av jordat uttag med växelström. Annars riskerar du säkerheten. – Se till så att kabelrean är tillräcklig. – Använd bara jordfelsbrytare med den här symbolen:  – Kontakt och uttag ska passa ihop. – Använd inga grenuttag/sladdosor och/eller förlängningsladdar. – Ta inte i kontakten med fuktiga händer → risk för stötar! – Dra i kontakten när du drar den ur uttaget, aldrig i sladden. – Hantera inte nätkabeln ovarsamt → risk för stötar!
Användning	– Lägg endast i tvätt i trumman. Kontrollera vad som ligger i torktumlaren innan du slår på den! – Använd inte torktumlaren till tvätt som har varit i kontakt med olja, vax, fett, eller färg (t.ex. hårspray, nagellacksborttagning, fläckborttagning, tvättbensin etc.) → brand-/explosionsrisk! – Risker med damm (t.ex. koldamm, mjöl): använd inte torktumlaren → explosionsrisk! – Använd inte torktumlaren om tvätten innehåller skumplast eller skumgummi → elastiskt material kan bli förstört och torktumlaren kan skadas när skumplasten deformeras. – Slå av torktumlaren när programmet är klart. – Kondensvatten är inte avsett som dricksvatten och kan dessutom vara nedsmutsat med ludd!
Vid skador	– Använd inte torktumlaren om den är trasig eller du tror att den är det. Det är bara kundtjänst som får göra reparationer. – Koppla inte in en torktumlare med skadad nätkabel. Byt den skadade nätkabeln endast via kundtjänst för att undvika risker. – Dra alltid ur kontakten ur uttaget före lampbyte → risk för stötar!
Reservdelar	– För att undvika risker, använd bara originaltillbehör och originalreservdelar.
Skrotning	– Torktumlaren: dra ut nätkontakten, skär därefter av nätkabeln vid maskinen. Lämna maskinen till den kommunala återvinningsstationen. – Värmeväxlaren innehåller den i Kyotoprotokollet klassificerade fluorerade växthusgasen R407C → som måste avfallshanteras fackmässigt. Påfyllningskvantitet: 0,43 kg. – Förpackningen: håll barn borta från förpackningen → kvävningrisk! – Alla material kan återvinnas. Ta om hand materialet på ett miljövänligt sätt.



Torktumlare



sv Bruksanvisning