

Lavadora-secadora

Enhorabuena – Con la adquisición de su nueva lavadora Vd. se ha decidido por un electrodoméstico moderno y de gran calidad de la marca Bosch. Este aparato se caracteriza por su moderado consumo de agua y energía. Todo aparato que abandona nuestras fábricas es sometido previamente a unos exhaustivos controles y verificaciones en cuanto a sus funciones individuales y a su impecable estado general. Más información, así como una selección de nuestros productos, las puede hallar en nuestra página: www.bosch-home.com Antes de llamar al Servicio de Asistencia Técnica. Los datos para contactar el Servicio de Asistencia Técnica Oficial de la marca más cercano a su domicilio figuran en la lista de puntos de asistencia.

¡Léanse y obsérvense estrictamente las advertencias de seguridad en la página 11!

¡Léanse atentamente las presentes instrucciones de uso antes de poner en marcha el aparato! Ténganse en cuenta asimismo las instrucciones de montaje y mantenimiento separadas del aparato.

Índice

■	Uso adecuado.....	1
■	Preparativos generales.....	1/2
■	Preparativos para el lavar o lavar y secar	2/3/4
■	Preparativos para secar.....	2/3/4
■	Ajustar y adaptar un programa.....	3/4/5
■	Tras el ciclo de lavado/secado.....	5
■	Advertencia importante.....	6
■	Cuadro sinóptico de los programas	7
■	Tabla de secado.....	8
■	Valores de consumo	8
■	Pantalla de visualización/Teclas para funciones opcionales.....	9
■	Funciones adicionales y ajustes individuales.....	10
■	Advertencias en la pantalla de visualización.....	11
■	Consejos de seguridad.....	11
■	¿Qué hacer en caso de avería...?.....	12/13
■	Desbloqueo de emergencia	13

Uso correcto

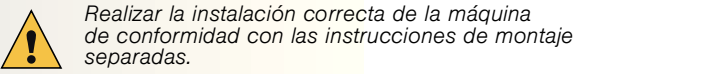
- exclusivamente para uso doméstico,
- para lavar y secar prendas textiles adecuadas para lavado en lavadora y posterior secado,
- para funcionamiento exclusivo con agua fría de la red de agua potable y detergentes y aditivos de uso corriente, apropiados para su aplicación en lavadoras.

- ⚠ No dejar la máquina sin vigilancia en presencia de niños.
- ⚠ Mantener los animales domésticos alejados de la máquina.
- ⚠ La lavadora-secadora no deberá ser manipulada ni usada por niños o personas desconocedoras de las instrucciones de uso de la misma.
- Instalar y usar la lavadora-secadora en un recinto provisto de desagüe.
- Para su seguridad personal: La toma de corriente TIENE que ser libremente accesible y disponer de un sistema de puesta a tierra instalado reglamentariamente.

Preparativos generales

Antes del primer lavado/secado → Página 6

El aparato ha sido sometido a exhaustivos controles de funcionamiento antes de abandonar nuestras instalaciones. Para eliminar el agua residual procedente de los ciclos de ensayo deberá efectuarse un primer lavado con el aparato, sin ropa en el mismo, seleccionando para ello el programa **Retirar pelusas/fios**. → **Página 6: Antes del primer lavado/secado**



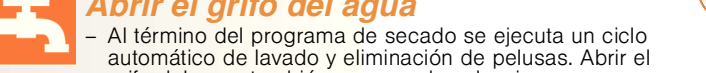
Revisar la máquina

- ¡No poner nunca en marcha las máquinas que presenten huellas visibles de daños o desperfectos!
- ¡Avisar al Servicio de Asistencia Técnica Oficial de la marca!



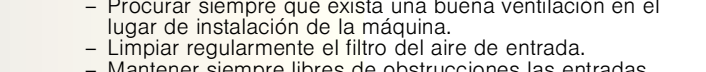
Introducir el enchufe en la toma de corriente

¡Sólo con las manos secas!
¡Sujetar el enchufe sólo por su cuerpo!



Abir el grifo del agua

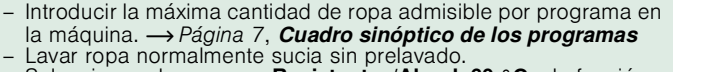
- Al término del programa de secado se ejecuta un ciclo automático de lavado y eliminación de pelusas. Abrir el grifo del agua también en caso de seleccionar un programa de secado.



Procurar una buena ventilación

Una buena ventilación del recinto es necesaria para poder evacuar el aire que se genera durante el ciclo de secado.

- Procurar siempre que exista una buena ventilación en el lugar de instalación de la máquina.
- Limpiar regularmente el filtro del aire de entrada.
- Mantener siempre libres de obstrucciones las entradas y salidas de aire.



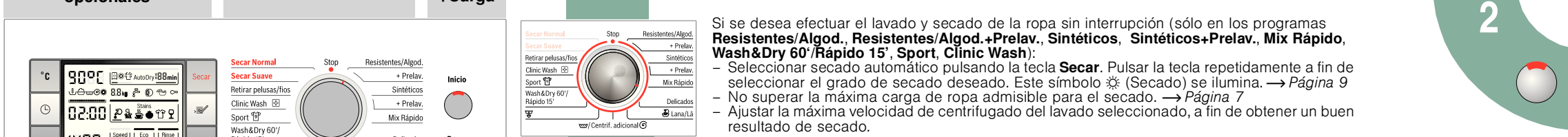
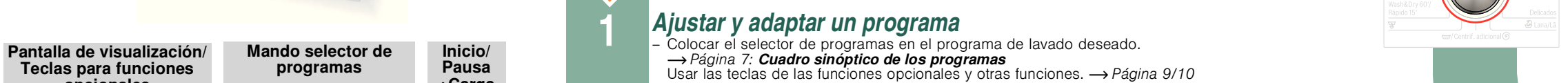
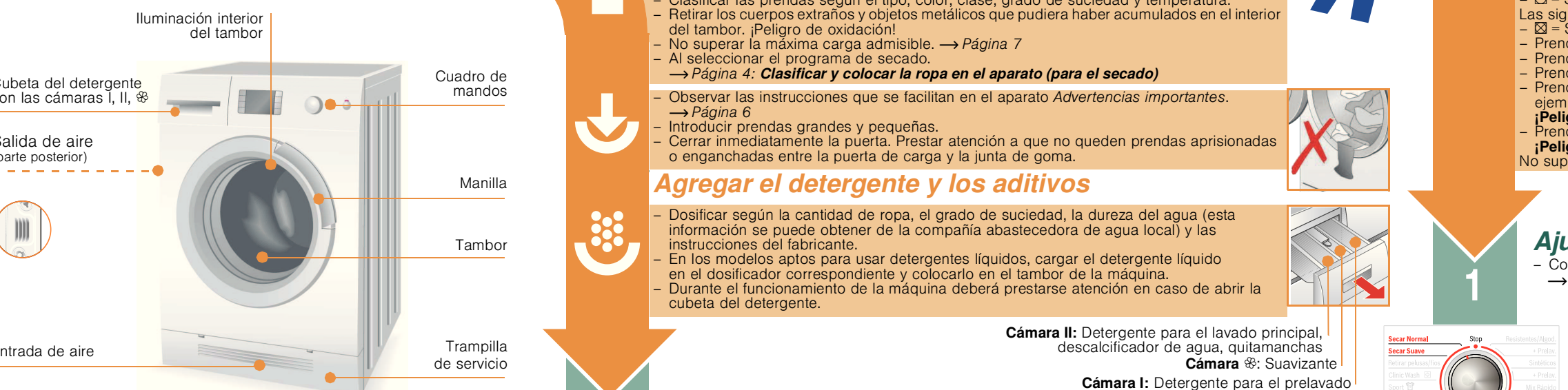
Protección del medio ambiente/Consejos para reducir consumos

- Introducir la máxima cantidad de ropa admisible por programa en la máquina. → **Página 7: Cuadro sinóptico de los programas**
- Lavar ropa normalmente sucia sin prelavado.
- Seleccionar el programa **Resistentes/Algod.** 60 °C y la función adicional **⊗ Eco Perfect** para obtener un buen resultado de lavado con un consumo de energía considerablemente más bajo.
- Dosificar el detergente según las instrucciones del fabricante y la dureza del agua de la red local.
- Si se va a secar la ropa en el aparato, seleccionar la velocidad de centrifugado más elevada posible – cuanto menos agua contenga la ropa, menos tiempo y energía requiere su secado.
- Procurar una buena ventilación del recinto en donde se encuentra instalada la máquina; limpiar regularmente el filtro del aire de la máquina.
- **Instrucciones de montaje/Mantenimiento y cuidados, Página 9**
- No secar ropa empapada de agua.
- **¡Despilfarro de tiempo y energía!**

Secado

Lavar la ropa

Lavado y secado sin interrupción



Mando selector de programas para conectar y desconectar la máquina, así como para seleccionar el programa de lavado o secado que se desea ejecutar. El mando se puede girar en ambas direcciones. Cuadro sinóptico detallado de los programas → **Página 7/8**

Clasificar la ropa y colocarla en la lavadora

- Ténganse en cuenta los consejos e informaciones del fabricante respecto al cuidado del aparato.
- Clasificar las prendas según símbolos y etiquetas que incorporan.
- Clasificar las prendas según el tipo, color, clase, grado de suciedad y temperatura.
- Retirar los cuerpos extraños y objetos metálicos que pudiera haber acumulados en el interior del tambor. ¡Peligro de oxidación!
- No superar la máxima carga admisible. → **Página 7**
- Al seleccionar el programa de secado. → **Página 4: Clasificar y colocar la ropa en el aparato (para el secado)**

- Observar las instrucciones que se facilitan en el aparato **Advertencias importantes.** → **Página 6**
- Introducir prendas grandes y pequeñas.
- Cerrar inmediatamente la puerta. Prestar atención a que no queden prendas aprisionadas o enganchadas entre la puerta de carga y la junta de goma.

Agregar el detergente y los aditivos

- Dosificar según la cantidad de ropa, el grado de suciedad, la dureza del agua (esta información se puede obtener de la compañía abastecedora de agua local) y las instrucciones del fabricante.
- En los modelos aptos para usar detergentes líquidos, cargar el detergente líquido en el dosificador correspondiente y colocarlo en el tambor de la máquina.
- Durante el funcionamiento de la máquina deberá prestarse atención en caso de abrir la cubeta del detergente.

Cámara II: Detergente para el lavado principal, descalcificador de agua, quitamanchas
Cámara I: Detergente para el prelavado

Clasificar y colocar la ropa en el aparato (para el secado)

- Secar sólo prendas con los siguientes símbolos:
 - ☐ = Secado a temperatura normal (**Secar Normal**).
 - ☐ = Secado a baja temperatura (**Secar Suave**).
- Las siguientes prendas no deberán secarse en la secadora:
 - ☒ = Símbolo «No apto para secado en secadora».
 - Prendas de lana o mixtas de lana. ¡Pueden retraerse o encogerse!
 - Prendas muy delicadas (seda, cortinas sintéticas). ¡Peligro de arrugas!
 - Prendas que contengan gomaespuma o materiales similares.
 - Prendas se hubieran tratado previamente con líquidos inflamables, por ejemplo quitamanchas, gasolina de limpieza, disolventes.
- Prendas que contengan restos de laca de pelo o sustancias semejantes. ¡Peligro de formación de vapores tóxicos!
- No superar la máxima carga admisible. → **Página 7**

Ajustar y adaptar el programa de secado

- Colocar el selector de programas en la posición **Secar Normal** o **Secar Suave**. → **Página 7: Cuadro sinóptico de los programas**

El modo de secado estándar es **AutoDry** (Secado automático). En esta modalidad, la duración del ciclo de secado se ajusta automáticamente en función de la cantidad de ropa que se debe secar. Usted tiene también la posibilidad de seleccionar uno de los tres grados de secado disponibles. Pulsar la tecla **Secar** y seleccionar el grado de secado deseado. Este símbolo ☀ (Secado) se ilumina. → **Página 9**

– No superar la máxima carga de ropa admisible para el secado. → **Página 7**

– Ajustar la máxima velocidad de centrifugado del lavado seleccionado, a fin de obtener un buen resultado de secado.

Si se desea efectuar el lavado y secado de la ropa sin interrupción (sólo en los programas **Resistentes/Algod.**, **Resistentes/Algod.+Prelav.**, **Sintéticos**, **Sintéticos+Prelav.**, **Mix Rápido**, **Wash&Dry 60°/Rápido 15°**, **Sport**, **Clinic Wash**):

- Seleccionar secado automático pulsando la tecla **Secar**. Pulsar la tecla repetidamente a fin de seleccionar el grado de secado deseado. Este símbolo ☀ (Secado) se ilumina. → **Página 9**
- No superar la máxima carga de ropa admisible para el secado. → **Página 7**
- Ajustar la máxima velocidad de centrifugado del lavado seleccionado, a fin de obtener un buen resultado de secado.

→ **Página 8: Tabla de secado y**

→ **e Página 9: Símbolos en pantalla e informaciones**

Pulsar la tecla Inicio/Pausa+Carga

... Lavado/Lavado + Secado

... Secado

... o cancelar un programa en curso

En caso de programas de lavado que trabajan con elevadas temperaturas:

- Dejar enfriar la ropa: Seleccionar la opción **Centrif. adicional** Ⓞ. Pulsar la tecla **Inicio/Pausa+Carga**.
- En caso de programas de lavado que trabajan con escasa temperatura:

- Seleccionar la opción **Centrif. adicional** Ⓞ. Usted puede iniciar un ciclo de aclarado seleccionando la función **Rinse plus** (Aclarado plus) y ajustando el número de aclarados a **0**. → **Página 10: Funciones adicionales. Pulsar la tecla Inicio/Pausa+Carga.**

Programa de secado:

- Seleccionar la opción **Secar Normal** o **Secado Suave**, pulsar la tecla **Secar**, ajustar 15 minutos de tiempo de secado, a continuación pulsar **Inicio/Pausa+Carga**.

Retirar la ropa del aparato

Abrir la puerta de la lavadora-secadora y retirar la ropa. Dejar puerta de la lavadora-secadora y la cubeta del detergente abiertas para que el agua residual que pudiera haber pueda evaporarse.

Cerrar el grifo del agua

No es necesario en los modelos con Aqua-Stop → **Instrucciones de montaje/Mantenimiento y cuidados, Página 9**

Desconectar

- Colocar el mando selector de programas en la posición **Stop**.

Fin de programa cuando ...

... se apaga el piloto Inicio/Pausa+Carga y aparece en pantalla **---** (si no se seleccionó la opción **---** (Sin centrifugado final)), se escucha la señal acústica. Ajustar el volumen. → **Página 10**

En caso de haber activado la función de secado, se muestra **"PUSH"**, **"Eo"**, **"End"** en forma de caracteres móviles. El piloto Inicio/Pausa+Carga parpadea y se escucha una señal acústica:

- El tambor continúa girando durante unos 30 minutos a determinados intervalos, a fin de evitar que se formen arrugas en la ropa.
- En caso de desear retirar la ropa inmediatamente del aparato, pulsar la tecla **Inicio/Pausa+Carga**, o seleccionar cualquier otro programa.

En caso de haber seleccionado **---** y aparecer en pantalla **---**, pulsar la tecla **Inicio/Pausa+Carga**. El programa prosigue con la **Desaguar** y el **Centrif. adicional** Ⓞ (la velocidad de centrifugado estándar se puede modificar previamente).

– En caso de desear evacuar solamente el agua, pulsar nuevamente la tecla **Inicio/Pausa+Carga** cuando se inicie el ciclo de centrifugado.

El programa ha concluido y la puerta de carga desbloqueada. La ropa se puede retirar de la máquina. Para otras indicaciones en la pantalla de visualización → **Página 11: Informaciones en la pantalla de visualización**

Modificar un programa seleccionado ...

Si Vd. ha seleccionado y puesta en marcha erróneamente un programa:

- Seleccionar un nuevo programa de lavado/secado.
- En caso necesario adaptar los ajustes del programa y/o seleccionar más funciones. → **Página 9/10**
- Seleccionar **Inicio/Pausa+Carga**.

Interrumpir un programa seleccionado ...

- Pulsar la tecla **Inicio/Pausa+Carga**.
- Prestar atención a las indicaciones: Ⓞ Si se ilumina **Ⓞ P E** y en la pantalla de visualización aparece, se puede abrir la puerta. En caso necesario, retirar/introducir ropa en la lavadora. En caso de aparecer alternativamente **Ⓞ P E** y **Ⓞ P E**, la puerta de carga no se puede abrir a causa del elevado nivel o la elevada temperatura del agua en el tambor.
- Pulsar la tecla **Inicio/Pausa+Carga** para continuar con el programa.
- La función **Pausa+Carga** no se puede activar durante la fase de secado de la ropa.

... o cancelar un programa en curso

En caso de programas de lavado que trabajan con elevadas temperaturas:

- Dejar enfriar la ropa: Seleccionar la opción **Centrif. adicional** Ⓞ. Pulsar la tecla **Inicio/Pausa+Carga**.
- En caso de programas de lavado que trabajan con escasa temperatura:

- Seleccionar la opción **Centrif. adicional** Ⓞ. Usted puede iniciar un ciclo de aclarado seleccionando la función **Rinse plus** (Aclarado plus) y ajustando el número de aclarados a **0**. → **Página 10: Funciones adicionales. Pulsar la tecla Inicio/Pausa+Carga.**

Programa de secado:

- Seleccionar la opción **Secar Normal** o **Secado Suave**, pulsar la tecla **Secar**, ajustar 15 minutos de tiempo de secado, a continuación pulsar **Inicio/Pausa+Carga**.

Advertencia importante

Preparar la ropa/Proteger la ropa y la máquina

- Vaciar los bolsillos de las prendas.
- Retirar todos los objetos metálicos, por ejemplo imperdibles, grapas, clips, etc., de la ropa.
- Lavar las prendas muy delicadas en redes o fundas (pantys, cortinas, sujetadores de aros). Dar la vuelta a los pantalones, géneros de punto y tricotos, por ejemplo tejidos de punto, camisetas, sudaderas, etc.).
- Preste atención a que los sujetadores con elementos insertados (aros, etc.) sean apropiados para el lavado en lavadora.
- Lave la ropa muy delicada como por ejemplo pantys, cortinas o sujetadores con aros, en una red o funda de cojín.
- Cerrar las cremalleras y abotonar las fundas.
- Eliminar la arena acumulada en bolsillos y dobladillos cepillando las prendas.
- Retirar los enganches de las cortinas o recogerlos en una red o bolsa.
- Al seleccionar programa de secado, prestar atención a que las prendas sean adecuadas para secado en secadora.
- Antes de proceder al secado de las prendas lavadas a mano, centrifugarlas a una velocidad de centrifugado adecuada.
- Centrifugar la ropa optimamente antes de proceder a su secado. Para las prendas de algodón se aconseja una velocidad de centrifugado de más de 1.000 revoluciones por minutos, para las prendas sintéticas más de 800 revoluciones.
- Para asegurar un resultado de secado uniforme, clasificar la ropa según el tipo de tejido y el programa de secado.
- No planchar las prendas inmediatamente después del secado. Doblar la ropa durante un cierto tiempo para que la humedad restante se reparta así de manera uniforme.
- Para asegurar un buen resultado de secado, secar los edredones, toallas de tejido de rizo y otras prendas de gran tamaño por separado. No secar más de cuatro toallas de tejido de rizo a la vez (ó 3 kg de ropa).

Antes del primer lavado/secado

¡No introducir la ropa en el tambor! Abrir el grifo de agua, poner medio vaso de detergente en la cámara **II** de la cubeta del detergente. Ejecutar el programa **Retirar pelusas/fios 40 °C** y pulsar **Inicio/Pausa+Carga**. Tras concluir el ciclo de lavado, colocar el selector de programas en la posición **Stop** (Desconexión).

Ropa con distinto grado de suciedad

ligeramente Sin prelavado.

fuerte Cargar menos ropa en la lavadora. Prelavado. En caso necesario, tratar previamente las manchas. Seleccionar el programa **Resistentes/Algod.** o la función adicional **Stains** (Manchas).

Remojo de prendas

Cargar el aparato sólo con ropa del mismo color.

Poner el producto ablandador en la cámara **II** de conformidad a las instrucciones del fabricante. Colocar el mando selector de programas en la posición **Resistentes/Algod. 30 °C** y pulsar **Inicio/Pausa+Carga**. Pulsar al cabo de aprox. 10 minutos nuevamente **Inicio/Pausa+Carga**. Pulsar **Inicio/Pausa+Carga** para proseguir el programa de lavado. Seleccionar otro programa en caso necesario.

Almidonar prendas

Las prendas no deberán haberse tratado previamente con suavizante. El almidonado se puede realizar en todos los programas de lavado con un agente de almidonado líquido. Poner el agente de almidonado, según las instrucciones del fabricante, en la cámara para el suavizante de la ropa (en caso necesario, limpiarla previamente).

Teñir/Deñeñir ropa

Utilice los tintes sólo en cantidades domésticas usuales. Las sales contenidas en estos productos pueden agredir y dañar el acero inoxidable. Obsérvense siempre las indicaciones e instrucciones facilitadas por los fabricantes de los tintes. Con este aparato **no es posible** desteñir o blanquear la ropa.

Cuadro sinóptico de los programas

Programas		°C	max. carga (kg)*	Tipo de ropa		Funciones adicionales**		Informaciones	
Resistentes/Algod. + Prelav.	☑ Clinic Wash	cold - 90	7,0/4,0*	Prendas de tejidos resistentes, prendas de tejidos resistentes de algodón o lino.	Prendas de tejidos resistentes, prendas de tejidos resistentes de algodón o lino.	Stains, SpeedPerfect EcoPerfect, Rinse plus, AutoDry	Stains, SpeedPerfect EcoPerfect, Rinse plus, AutoDry	Stains, SpeedPerfect EcoPerfect, Rinse plus, AutoDry	Stains, SpeedPerfect EcoPerfect, Rinse plus, AutoDry
Sintéticos + Prelav.	Mix Rápido	cold - 60	3,5/2,5*	Prendas delicadas de algodón, lino, fibra sintética o tejidos mixtos.	Prendas delicadas de algodón, lino, fibra sintética o tejidos mixtos.	Stains, SpeedPerfect EcoPerfect, Rinse plus, AutoDry	Stains, SpeedPerfect EcoPerfect, Rinse plus, AutoDry	Stains, SpeedPerfect EcoPerfect, Rinse plus, AutoDry	Stains, SpeedPerfect EcoPerfect, Rinse plus, AutoDry
Delicados	Lana/Lã	cold - 40	2,0/2,0*	Ropa deportiva de algodón y prendas de tejidos sintéticos.	Ropa deportiva de algodón y prendas de tejidos sintéticos.	Stains, SpeedPerfect EcoPerfect, Rinse plus, AutoDry	Stains, SpeedPerfect EcoPerfect, Rinse plus, AutoDry	Stains, SpeedPerfect EcoPerfect, Rinse plus, AutoDry	Stains, SpeedPerfect EcoPerfect, Rinse plus, AutoDry
Wash&Dry 60°/Rápido 15°		cold - 40, 90	2,0/1,0*	Prendas delicadas de algodón, lino, fibra sintética o tejidos mixtos.	Prendas delicadas de algodón, lino, fibra sintética o tejidos mixtos.	Stains, SpeedPerfect EcoPerfect, Rinse plus, AutoDry	Stains, SpeedPerfect EcoPerfect, Rinse plus, AutoDry	Stains, SpeedPerfect EcoPerfect, Rinse plus, AutoDry	Stains, SpeedPerfect EcoPerfect, Rinse plus, AutoDry
Retirar pelusas/fios		cold - 40, 90	0	Programa de limpieza del tambor de la máquina. 90 °C= antibacteriano, no usar detergentes; 40 °C = antibacteriano para usar para ropa con poco sucia. En caso de seleccionar la función AutoDry (Secado automático), el programa de lavado/secado dura aproximadamente una hora.	Programa de limpieza del tambor de la máquina. 90 °C= antibacteriano, no usar detergentes; 40 °C = antibacteriano para usar para ropa con poco sucia. En caso de seleccionar la función AutoDry (Secado automático), el programa de lavado/secado dura aproximadamente una hora.	Stains, SpeedPerfect EcoPerfect, Rinse plus, AutoDry	Stains, SpeedPerfect EcoPerfect, Rinse plus, AutoDry	Stains, SpeedPerfect EcoPerfect, Rinse plus, AutoDry	Stains, SpeedPerfect EcoPerfect, Rinse plus, AutoDry
Centrif. adicional Ⓞ (Desaguar)		cold - 40, 90	7,0	Prendas lavables.	Prendas lavables.	Stains, SpeedPerfect EcoPerfect, Rinse plus, AutoDry	Stains, SpeedPerfect EcoPerfect, Rinse plus, AutoDry	Stains, SpeedPerfect EcoPerfect, Rinse plus, AutoDry	Stains, SpeedPerfect EcoPerfect, Rinse plus, AutoDry
Secar Normal		cold - 40, 90	4,0	Algodón/Ropa de color, secado con temperatura normal.	Algodón/Ropa de color, secado con temperatura normal.	Stains, SpeedPerfect EcoPerfect, Rinse plus, AutoDry	Stains, SpeedPerfect EcoPerfect, Rinse plus, AutoDry	Stains, SpeedPerfect EcoPerfect, Rinse plus, AutoDry	Stains, SpeedPerfect EcoPerfect, Rinse plus, AutoDry
Secar Suave		cold - 40, 90	2,5	Prendas delicadas, secado a bajas temperaturas.	Prendas delicadas, secado a bajas temperaturas.	Stains, SpeedPerfect EcoPerfect, Rinse plus, AutoDry	Stains, SpeedPerfect EcoPerfect, Rinse plus, AutoDry	Stains, SpeedPerfect EcoPerfect, Rinse plus, AutoDry	Stains, SpeedPerfect EcoPerfect, Rinse plus, AutoDry

Tabla de secado

Resistentes/Algod.										
(prendas de algodón o lino, como por ejemplo ropa interior, camisetas, sudaderas, pantalones, paños de cocina)										
Peso de la ropa seca, en kg		0,5-1,0	1,0-2,0	2,0-3,0	3,0-4,0	Peso de la ropa seca, en kg	~0,5	~1,0	2,0	~2,5
Tiempo de secado estimado, en minutos	Seco	35-50	50-70	70-95	95-130	Tiempo de secado ajustable, en minutos	30	60	90	120
	Seco extra	40-60	60-85	85-115	115-150					
	Seco poco	45-65	65-95	95-130	130-175					
Programa aconsejado		Secar Normal (automático)				Secar Normal (tiempo)				

Sintéticos (prendas delicadas de tejidos sintéticos o mixtos, por ejemplo camisas, ropa deportiva, prendas delicadas)										
Peso de la ropa seca, en kg		0,5-1,0	1,0-2,0	2,0-2,5		Peso de la ropa seca, en kg		~1,0	1,5	~2,0
Tiempo de secado estimado, en minutos	Seco	35-45	45-65	65-90		Tiempo de secado ajustable, en minutos				
	Seco extra	35-55	55-85	85-125			60	90	120	
	Seco poco	40-60	60-95	95-140						
Programa aconsejado		Secar Suave (automático)				Secar Suave (tiempo)				

- Los tiempos consignados sólo son valores estimados, calculados sobre la base de una carga normal del aparato, la selección de un programa estándar de centrifugado y el recinto a temperatura ambiente. La duración del secado automático **AutoDry** se pueden prolongar para prendas textiles grandes y gruesas. Aconsejamos seleccionar **Seco extra**.
- La máxima duración del secado ajustable es de 120 minutos. En caso de que el peso de la ropa a secar fuera superior a los 2,5 kg, seleccionar la opción de secado automático. Esta función se aconseja para obtener un buen secado y para reducir el consumo de energía. El programa de 15 minutos de duración tiene por misión enfriar la ropa.
- Para el lavado y secado de la ropa sin interrupción sólo se puede usar el programa **AutoDry** (Secado automático). En caso de seleccionar sólo el programa Secar, se puede elegir **AutoDry** o una de las tres opciones de secado. → **Página 10. Modo de secado**
- Se pueden elegir entre las tres modalidades de secado siguientes: Seleccionar mediante la tecla **Secar**.
 - Seco**: para prendas normales; las prendas pueden vestirse inmediatamente después de concluir programa de secado.
 - Seco extra**: para prendas de tejidos pesados; se pueden secar adicionalmente para eliminar la humedad en las estaciones frías del año.
 - Seco poco**: para prendas delicadas; éstas se tienen que colgar para que acaben de secarse y luego planchar.

Valores de consumo

Programa	Opción	Carga	Consumo de corriente**	Agua***	Duración del programa**
Resistentes/Algod. 30 °C**	-	7 kg	0,29 kWh	74 l	2:04 h
Resistentes/Algod. 40 °C**	-	7 kg	0,84 kWh	74 l	2:14 h
Resistentes/Algod. 60 °C**	ecoPerfect está activado Rinse plus está desactivado	7 kg	0,91 kWh	51 l	3:40 h
Resistentes/Algod. 90 °C	-	7 kg	2,20 kWh	84 l	2:20 h
Sintéticos 40 °C**	-	3,5 kg	0,46 kWh	58 l	1:00 h
Mix Rápido 40 °C**	-	3,5 kg	0,47 kWh	52 l	1:03 h
Delicados 30 °C	-	2 kg	0,14 kWh	29 l	0:39 h
Lana/Lã cold (frío)	-	2 kg	0,02 kWh	42 l	0:36 h
Lana/Lã 30 °C	-	2 kg	0,16 kWh	42 l	0:36 h
Secar Normal	-	4 kg	2,55 kWh	3 l	2:30 h
Secar Suave	-	2,5 kg	1,55 kWh	3 l	2:00 h
Retirar pelusas/fios cold (frío)	-	-	0,04 kWh	29 l	0:16 h
Resistentes/Algod. 60 °C* + Secar Normal (10Seco, 2 ciclos*)	ecoPerfect está activado* Rinse plus está desactivado*	7/3,5 kg	4,76 kWh	57 l	8:08 h

* Ajuste de programa para la comprobación y el etiquetado de energía conforme a la norma EN50229, directiva europea 96/60/CE.
** Ajuste de programa para la comprobación conforme a la norma válida actualmente EN60456.
Nota para las pruebas comparativas: para probar los programas de chequeo, la cantidad de carga indicada con velocidad máxima de centrifugado. Seleccionar el programa **Mix Rápido 40 °C** y el máximo número de revoluciones como **programa rápido** para la ropa de color.
*** Los valores reales pueden divergir, en función de la presión del agua de red, su dureza y temperatura, la temperatura del recinto en donde se encuentra el aparato, el tipo y la cantidad de ropa, su grado de suciedad, las fluctuaciones de la tensión de red y las funciones adicionales seleccionadas, de los indicados en la tabla.

Pantalla de visualización/Teclas para funciones opcionales

Simbolos									
°C	98°C	AutoDry	88min	Secar					
⌚	02:00	Seco	88min	Seco extra	Seco poco				
⌚	14:00	SpeedPerfect	EcoPerfect	Rinse plus					

- Ejemplo de indicación, puede variar según los valores seleccionados.
- La iluminación de fondo de la pantalla está activada durante el desarrollo de este programa. La iluminación de fondo de la pantalla de visualización se apaga antes de iniciarse o finalizar un programa, así como al cabo de 5 minutos de no registrarse ninguna acción. La iluminación de fondo de la pantalla de visualización se activa pulsando una tecla cualquiera.

- Los tiempos consignados sólo son valores estimados, calculados sobre la base de una carga normal del aparato, la selección de un programa estándar de centrifugado y el recinto a temperatura ambiente. La duración del secado automático **AutoDry** se pueden prolongar para prendas textiles grandes y gruesas. Aconsejamos seleccionar **Seco extra**.
- La máxima duración del secado ajustable es de 120 minutos. En caso de que el peso de la ropa a secar fuera superior a los 2,5 kg, seleccionar la opción de secado automático. Esta función se aconseja para obtener un buen secado y para reducir el consumo de energía. El programa de 15 minutos de duración tiene por misión enfriar la ropa.
- Para el lavado y secado de la ropa sin interrupción sólo se puede usar el programa **AutoDry** (Secado automático). En caso de seleccionar sólo el programa Secar, se puede elegir **AutoDry** o una de las tres opciones de secado. → **Página 10. Modo de secado**
- Se pueden elegir entre las tres modalidades de secado siguientes: Seleccionar mediante la tecla **Secar**.
 - Seco**: para prendas normales; las prendas pueden vestirse inmediatamente después de concluir programa de secado.
 - Seco extra**: para prendas de tejidos pesados; se pueden secar adicionalmente para eliminar la humedad en las estaciones frías del año.
 - Seco poco**: para prendas delicadas; éstas se tienen que colgar para que acaben de secarse y luego planchar.

Funciones adicionales/Indicación

°C	98°C	AutoDry	88min	Secar					
⌚	02:00	Seco	88min	Seco extra	Seco poco				
⌚	14:00	SpeedPerfect	EcoPerfect	Rinse plus					

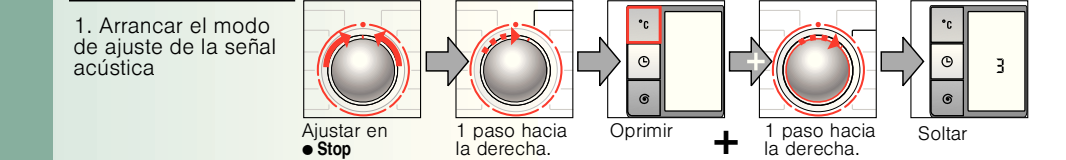
- Los símbolos de las funciones adicionales se muestran cuando la función está disponible en el programa seleccionado.
- Teclas para las funciones opcionales**
La velocidad de centrifugado y la temperatura se pueden modificar durante el desarrollo del programa seleccionado. Los efectos varían en función del grado de avance alcanzado por el programa.
°C (Temperatura)/⌚ (Velocidad de centrifugado)
La temperatura de lavado señalada y la velocidad de centrifugado se pueden modificar. La máxima temperatura de lavado y la velocidad de centrifugado seleccionables varían según el programa elegido. En caso de seleccionar la opción - - -, las prendas permanecen en el agua.
⌚ (Fin en)

Funciones adicionales y ajustes individuales

- Secar**
Activar la función de secado con la tecla **Secar**, desactivar y ajustar mediante está tecla. En caso de haber activado la función, se puede elegir, pulsando la tecla **Secar** con el trazo corto, entre las opciones **AutoDry** (Secado automático) y secado de duración ajustable. La función de secado está desactivada cuando, al pulsar nuevamente la tecla, desaparece el trazo corto de la pantalla.
- Funciones adicionales** Véase **Cuadro sinóptico de los programas** → **Página 7**
Las funciones adicionales deseadas se pueden seleccionar con la tecla **↔** Opción. Pulsar la tecla hasta que parpadee el símbolo correspondiente a la función deseada. Activar la función adicional deseada pulsando la tecla **↔** (Selección). El trazo corto aparece por encima del símbolo. Actuando nuevamente se pueden seleccionar varias funciones adicionales previstas para el programa elegido. Desactivar la función adicional pulsando la tecla **↔** (Selección). En caso de no efectuar más operaciones, se ilumina al cabo de varios segundos el símbolo correspondiente a la función adicional/de las funciones adicionales seleccionada. La función se ha seleccionado con éxito.

- Stains (Manchas)**
Se pueden preseleccionar 6 tipos de manchas diferentes. En caso de haber seleccionado esta función, mantener oprimida la tecla **↔** (Selección) hasta que el trazo corto aparezca debajo del símbolo de la mancha que se desea seleccionar. Se ha seleccionado el tipo de mancha deseado.
- SpeedPerfect**
Reducción de la duración del lavado. Para ropa poco sucia.
- EcoPerfect**
Prolongación de la duración del lavado para un lavado más intensivo de ropa muy sucia con menor consumo de energía.
- Rinse plus (Aclarado extra)**
Ciclo de aclarado adicional con lavado de mayor duración. Aplicación en zonas con agua muy blanda o para mejorar el resultado del aclarado.

- Inicio/Pausa+Carga**
Para arrancar o interrumpir un programa de lavado.
- Volumen de la señal acústica**
(Señales de confirmación de accionamiento de las teclas y de información o aviso)



Lavadora-secadora

Enhorabuena – Con la adquisición de su nueva lavadora Vd. se ha decidido por un electrodoméstico moderno y de gran calidad de la marca Bosch. Este aparato se caracteriza por su moderado consumo de agua y energía. Todo aparato que abandona nuestras fábricas es sometido previamente a unos exhaustivos controles y verificaciones en cuanto a sus funciones individuales y a su impecable estado general. Más información, así como una selección de nuestros productos, las puede hallar en nuestra página: www.bosch-home.com Antes de llamar al Servicio de Asistencia Técnica. Los datos para contactar el Servicio de Asistencia Técnica Oficial de la marca más cercano a su domicilio figuran en la lista de puntos de asistencia.

¡Léanse y obsérvense estrictamente las advertencias de seguridad en la página 11!

¡Léanse atentamente las presentes instrucciones de uso antes de poner en marcha el aparato! Ténganse en cuenta asimismo las instrucciones de montaje y mantenimiento separadas del aparato.

Índice

■	Uso adecuado	1
■	Preparativos generales	1/2
■	Preparativos para el lavar o lavar y secar	2/3/4
■	Preparativos para secar	2/3/4
■	Ajustar y adaptar un programa	3/4/5
■	Tras el ciclo de lavado/secado	5
■	Advertencia importante	6
■	Cuadro sinóptico de los programas	7
■	Tabla de secado	8
■	Valores de consumo	8
■	Pantalla de visualización/Teclas para funciones opcionales	9
■	Funciones adicionales y ajustes individuales	10
■	Advertencias en la pantalla de visualización	11
■	Consejos de seguridad	11
■	¿Qué hacer en caso de avería ...?	12/13
■	Desbloqueo de emergencia	13

Uso correcto

- exclusivamente para uso doméstico,
- para lavar y secar prendas textiles adecuadas para lavado en lavadora y posterior secado,
- para funcionamiento exclusivo con agua fría de la red de agua potable y detergentes y aditivos de uso corriente, apropiados para su aplicación en lavadoras.

- No dejar la máquina sin vigilancia en presencia de niños.
- Mantener los animales domésticos alejados de la máquina.
- La lavadora-secadora no deberá ser manipulada ni usada por niños o personas desconocedoras de las instrucciones de uso de la misma.
- Instalar y usar la lavadora-secadora en un recinto provisto de desagüe.
- Para su seguridad personal: La toma de corriente TIENE que ser libremente accesible y disponer de un sistema de puesta a tierra instalado reglamentariamente.

Preparativos generales

Antes del primer lavado/secado → Página 6

El aparato ha sido sometido a exhaustivos controles de funcionamiento antes de abandonar nuestras instalaciones. Para eliminar el agua residual procedente de los ciclos de ensayo deberá efectuarse un primer lavado con el aparato, sin ropa en el mismo, seleccionando para ello el programa **Retirar pelusas/fios**.
→ Página 6: **Antes del primer lavado/secado**

Realizar la instalación correcta de la máquina de conformidad con las instrucciones de montaje separadas.

Revisar la máquina

- ¡No poner nunca en marcha las máquinas que presenten huellas visibles de daños o desperfectos!
- ¡Avisar al Servicio de Asistencia Técnica Oficial de la marca!

Introducir el enchufe en la toma de corriente

¡Sólo con las manos secas!
¡Sujetar el enchufe sólo por su cuerpo!

Abrir el grifo del agua

- Al término del programa de secado se ejecuta un ciclo automático de lavado y eliminación de pelusas. Abrir el grifo del agua también en caso de seleccionar un programa de secado.

Procurar una buena ventilación

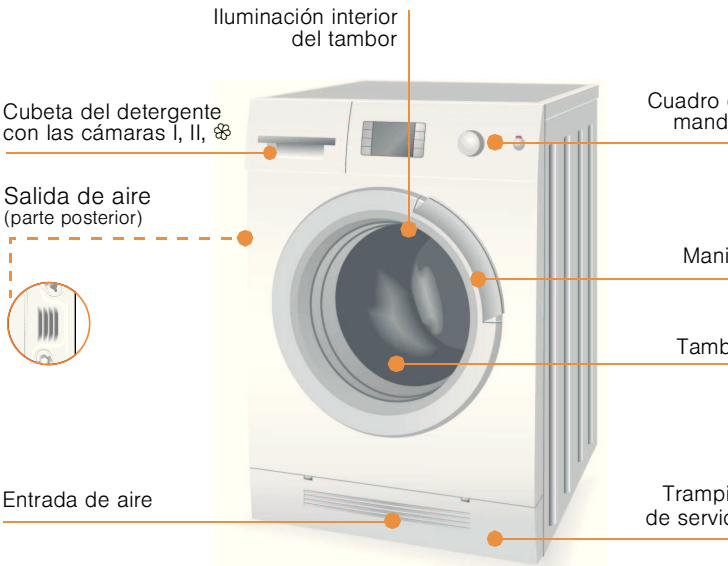
- Una buena ventilación del recinto es necesaria para poder evacuar el aire que se genera durante el ciclo de secado.
- Procurar siempre que exista una buena ventilación en el lugar de instalación de la máquina.
 - Limpiar regularmente el filtro del aire de entrada.
 - Mantener siempre libres de obstrucciones las entradas y salidas de aire.

Protección del medio ambiente/ Consejos para reducir consumos

- Introducir la máxima cantidad de ropa admisible por programa en la máquina. → **Página 7, Cuadro sinóptico de los programas**
- Lavar ropa normalmente sucia sin prelavado.
- Seleccionar el programa **Resistentes/Algod. 60 °C** y la función adicional **Eco Perfect** para obtener un buen resultado de lavado con un consumo de energía considerablemente más bajo.
- Dosificar el detergente según las instrucciones del fabricante y la dureza del agua de la red local.
- Si se va a secar la ropa en el aparato, seleccionar la velocidad de centrifugado más elevada posible – cuanto menos agua contenga la ropa, menos tiempo y energía requiere su secado.
- Procurar una buena ventilación del recinto en donde se encuentra instalada la máquina; limpiar regularmente el filtro del aire de la máquina.
→ **Instrucciones de montaje/Mantenimiento y cuidados, Página 9**
- No secar ropa empapada de agua.
¡Despilfarro de tiempo y energía!

Secado

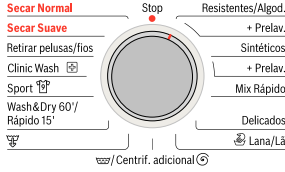
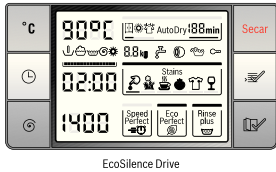
Lavar la ropa Lavado y secado sin interrupción



Pantalla de visualización/
Teclas para funciones
opcionales

Mando selector de
programas

Inicio/
Pausa
+Carga



Mando selector de programas para conectar y desconectar la máquina, así como para seleccionar el programa de lavado o secado que se desea ejecutar. El mando se puede girar en ambas direcciones. Cuadro sinóptico detallado de los programas → **Página 7/8**

Clasificar la ropa y colocarla en la lavadora

- Ténganse en cuenta los consejos e informaciones del fabricante respecto al cuidado del aparato.
- Clasificar las prendas según símbolos y etiquetas que incorporan.
- Clasificar las prendas según el tipo, color, clase, grado de suciedad y temperatura.
- Retirar los cuerpos extraños y objetos metálicos que pudieran haber acumulados en el interior del tambor. ¡Peligro de oxidación!
- No superar la máxima carga admisible. → *Página 7*
- Al seleccionar el programa de secado. → *Página 4: Clasificar y colocar la ropa en el aparato (para el secado)*

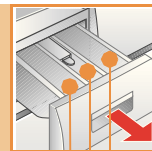


- Observar las instrucciones que se facilitan en el aparato *Advertencias importantes*. → *Página 6*
- Introducir prendas grandes y pequeñas.
- Cerrar inmediatamente la puerta. Prestar atención a que no queden prendas aprisionadas o enganchadas entre la puerta de carga y la junta de goma.



Agregar el detergente y los aditivos

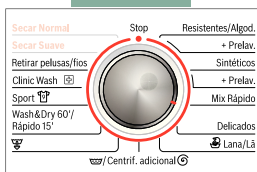
- Dosificar según la cantidad de ropa, el grado de suciedad, la dureza del agua (esta información se puede obtener de la compañía abastecedora de agua local) y las instrucciones del fabricante.
- En los modelos aptos para usar detergentes líquidos, cargar el detergente líquido en el dosificador correspondiente y colocarlo en el tambor de la máquina.
- Durante el funcionamiento de la máquina deberá prestarse atención en caso de abrir la cubeta del detergente.



Cámara II: Detergente para el lavado principal,
descalcificador de agua, quitamanchas
Cámara : Suavizante
Cámara I: Detergente para el prelavado

Ajustar y adaptar un programa

- Colocar el selector de programas en la posición de lavado deseado. → *Página 7: Cuadro sinóptico de los programas*
- Usar las teclas de las funciones opcionales y otras funciones. → *Página 9/10*



Si se desea efectuar el lavado y secado de la ropa sin interrupción (sólo en los programas **Resistentes/Algod.**, **Resistentes/Algod.+Prelav.**, **Sintéticos**, **Sintéticos+Prelav.**, **Mix Rápido**, **Wash&Dry 60'/Rápido 15'**, **Sport**, **Clinic Wash**):

- Seleccionar secado automático pulsando la tecla **Secar**. Pulsar la tecla repetidamente a fin de seleccionar el grado de secado deseado. Este símbolo (Secado) se ilumina. → *Página 9*
- No superar la máxima carga de ropa admisible para el secado. → *Página 7*
- Ajustar la máxima velocidad de centrifugado del lavado seleccionado, a fin de obtener un buen resultado de secado.

Clasificar y colocar la ropa en el aparato (para el secado)

Secar sólo prendas con los siguientes símbolos:

- ☐ = Secado a temperatura normal (**Secar Normal**).
- ☐ = Secado a baja temperatura (**Secar Suave**).
- Las siguientes prendas no deberán secarse en la secadora:
- ☒ = Símbolo «No apto para secado en secadora».
- Prendas de lana o mixtas de lana. **¡Pueden retraerse o encogerse!**
- Prendas muy delicadas (seda, cortinas sintéticas). **¡Peligro de arrugas!**
- Prendas que contengan gomaespuma o materiales similares.
- Prendas se hubieran tratado previamente con líquidos inflamables, por ejemplo quitamanchas, gasolina de limpieza, disolventes. **¡Peligro de explosión!**
- Prendas que contengan restos de laca de pelo o sustancias semejantes. **¡Peligro de formación de vapores tóxicos!**
- No superar la máxima carga admisible. → *Página 7*

Ajustar y adaptar el programa de secado

- Colocar el selector de programas en la posición Secar Normal o Secar Suave. → *Página 7: Cuadro sinóptico de los programas*



El modo de secado estándar es **AutoDry** (Secado automático). En esta modalidad, la duración del ciclo de secado se ajusta automáticamente en función de la cantidad de ropa que se debe secar.

Usted tiene también la posibilidad de seleccionar uno de los tres grados de secado disponibles. Pulsar la tecla **Secar** y seleccionar el grado o la duración de secado deseados.

Aparte del ciclo de enfriamiento de la ropa de 15 minutos de duración estándar, se pueden seleccionar otros cinco tiempos de secado diferentes. → *Página 8: Tabla de secado* y → *Página 9: Símbolos en pantalla e informaciones*

Pulsar la tecla Inicio/Pausa+Carga

... Secado

... Lavado/Lavado + Secado

2

Pulsar la tecla Inicio/Pausa+Carga



Retirar la ropa del aparato

Abrir la puerta de la lavadora-secadora y retirar la ropa. Dejar puerta de la lavadora-secadora y la cubeta del detergente abiertas para que el agua residual que pudiera haber pueda evaporarse.

Cerrar el grifo del agua

No es necesario en los modelos con Aqua-Stop
→ *Instrucciones de montaje/Mantenimiento y cuidados, Página 9*

Desconectar

- Colocar el mando selector de programas en la posición ● **Stop**.

Fin de programa cuando ...

... se apaga el piloto Inicio/Pausa+Carga y aparece en pantalla - - - (si no se seleccionó la opción - - - (Sin centrifugado final)), se escucha la señal acústica.

Ajustar el volumen. → *Página 10*

En caso de haber activado la función de secado, se muestra “ P U S H ”, “ E n d ”, “ E n d ” en forma de caracteres móviles. El piloto Inicio/Pausa+Carga parpadea y se escucha una señal acústica:

- El tambor continúa girando durante unos 30 minutos a determinados intervalos, a fin de evitar que se formen arrugas en la ropa.
- En caso de desear retirar la ropa inmediatamente del aparato, pulsar la tecla Inicio/Pausa+Carga, o seleccionar cualquier otro programa.

En caso de haber seleccionado - - - y aparecer en pantalla - - - , pulsar la tecla Inicio/Pausa+Carga. El programa prosigue con la (Desaguar) y el /Centrif. adicional (la velocidad de centrifugado estándar se puede modificar previamente).

- En caso de desear evacuar solamente el agua, pulsar nuevamente la tecla Inicio/Pausa+Carga cuando se inicie el ciclo de centrifugado.

El programa ha concluido y la puerta de carga desbloqueada. La ropa se puede retirar de la máquina. Para otras indicaciones en la pantalla de visualización → *Página 11: Informaciones en la pantalla de visualización*

Modificar un programa seleccionado ...

Si Vd. ha seleccionado y puesta en marcha erróneamente un programa:

- Seleccionar un nuevo programa de lavado/secado.
- En caso necesario adaptar los ajustes del programa y/o seleccionar más funciones. → *Página 9/10*
- Seleccionar Inicio/Pausa+Carga.

Interrumpir un programa seleccionado ...

- Pulsar la tecla Inicio/Pausa+Carga.
- Prestar atención a las indicaciones: Si se ilumina y en la pantalla de visualización aparece, se puede abrir la puerta. En caso necesario, retirar/introducir ropa en la lavadora. En caso de aparecer alternativamente y, la puerta de carga no se puede abrir a causa del elevado nivel o la elevada temperatura del agua en el tambor.
- Pulsar la tecla Inicio/Pausa+Carga para continuar con el programa.
- La función Pausa+Carga no se puede activar durante la fase de secado de la ropa.

... o cancelar un programa en curso

En caso de programas de lavado que trabajan con elevadas temperaturas:

- Dejar enfriar la ropa: Seleccionar la opción /Centrif. adicional . Pulsar la tecla Inicio/Pausa+Carga.

En caso de programas de lavado que trabajan con escasa temperatura:

- Seleccionar la opción /Centrif. adicional . Usted puede iniciar un ciclo de aclarado seleccionando la función Rinse plus (Aclarado plus) y ajustando el número de aclarados a 0. → *Página 10: Funciones adicionales*. Pulsar la tecla Inicio/Pausa+Carga.

Programa de secado:

- Seleccionar la opción Secar Normal o Secado Suave, pulsar la tecla Secar, ajustar 15 minutos de tiempo de secado, a continuación pulsar Inicio/Pausa+Carga.



Advertencia importante



Preparar la ropa/Proteger la ropa y la máquina

- Vaciar los bolsillos de las prendas.
- Retirar todos los objetos metálicos, por ejemplo imperdibles, grapas, clips, etc., de la ropa.
- Lavar las prendas muy delicadas en redes o fundas (pantys, cortinas, sujetadores de aros). Dar la vuelta a los pantalones, géneros de punto y tricotados, por ejemplo tejidos de punto, camisetas, sudaderas, etc.).
- Preste atención a que los sujetadores con elementos insertados (aros, etc.) sean apropiados para el lavado en lavadora.
- Lave la ropa muy delicada como por ejemplo pantys, cortinas o sujetadores con aros, en una red o funda de cojín.
- Cerrar las cremalleras y abotonar las fundas.
- Eliminar la arena acumulada en bolsillos y dobladillos cepillando las prendas.
- Retirar los enganches de las cortinas o recogerlos en una red o bolsa.
- Al seleccionar programa de secado, prestar atención a que las prendas sean adecuadas para secado en secadora.
- Antes de proceder al secado de las prendas lavadas a mano, centrifugarlas a una velocidad de centrifugado adecuada.
- Centrifugar la ropa óptimamente antes de proceder a su secado. Para las prendas de algodón se aconseja una velocidad de centrifugado de más de 1.000 revoluciones por minutos, para las prendas sintéticas más de 800 revoluciones.
- Para asegurar un resultado de secado uniforme, clasificar la ropa según el tipo de tejido y el programa de secado.
- No planchar las prendas inmediatamente después del secado. Doblar la ropa durante un cierto tiempo para que la humedad restante se reparta así de manera uniforme.
- Para asegurar un buen resultado de secado, secar los edredones, toallas de tejido de rizo y otras prendas de gran tamaño por separado. No secar más de cuatro toallas de tejido de rizo a la vez (ó 3 kg de ropa).



Antes del primer lavado/secado

¡No introducir la ropa en el tambor! Abrir el grifo de agua, poner medio vaso de detergente en la cámara II de la cubeta del detergente.

Ejecutar el programa Retirar pelusas/fios 40 °C y pulsar Inicio/Pausa+Carga.

Tras concluir el ciclo de lavado, colocar el selector de programas en la posición ● **Stop** (Desconexión).



Ropa con distinto grado de suciedad

		Lavar las prendas nuevas por separado.
ligero		Sin prelavado.
		En caso necesario, tratar previamente las manchas. Seleccionar el programa Resistentes/Algod. o la función adicional Stains (Manchas).
fuerte		Cargar menos ropa en la lavadora. Prelavado. En caso necesario, tratar previamente las manchas. Seleccionar el programa Resistentes/Algod. o la función adicional Stains (Manchas).



Remojo de prendas

Cargar el aparato sólo con ropa del mismo color.

Poner el producto ablandador en la cámara II de conformidad a las instrucciones del fabricante. Colocar el mando selector de programas en la posición **Resistentes/Algod. 30 °C** y pulsar Inicio/Pausa+Carga. Pulsar al cabo de aprox. 10 minutos nuevamente Inicio/Pausa+Carga. Pulsar Inicio/Pausa+Carga para proseguir el programa de lavado. Seleccionar otro programa en caso necesario.



Almidonar prendas

Las prendas no deberán haberse tratado previamente con suavizante.

El almidonado se puede realizar en todos los programas de lavado con un agente de almidonado líquido. Poner el agente de almidonado, según las instrucciones del fabricante, en la cámara para el suavizante de la ropa (en caso necesario, limpiarla previamente).



Teñir/Destear ropa

Utilice los tintes sólo en cantidades domésticas usuales. Las sales contenidas en estos productos pueden agredir y dañar el acero inoxidable. Obsérvense siempre las indicaciones e instrucciones facilitadas por los fabricantes de los tintes.

Con este aparato **no es posible** destear o blanquear la ropa.

Cuadro sinóptico de los programas (véanse también las informaciones en las páginas 9, 10)

Programas	°C	máx. carga (kg)*	Tipo de ropa	Funciones adicionales** , informaciones	
Resistentes/Algod. + Prelav.	— cold – 90	7,0/4,0*	Prendas de tejidos resistentes, prendas de tejidos resistentes al calor de algodón o lino.		Stains, SpeedPerfect, EcoPerfect, Rinse plus, AutoDry
Clinic Wash	cold – 60		Prendas de prendas de tejidos resistentes de algodón o lino.		Stains, SpeedPerfect, EcoPerfect, Rinse plus, AutoDry para pieles muy delicadas; ciclo de lavado más prolongado con la temperatura seleccionada, más agua, aclarado adicional.
Sintéticos + Prelav.	— cold – 60	3,5/2,5*	Prendas delicadas de algodón, lino, fibra sintética o tejidos mixtos.		Stains, SpeedPerfect, EcoPerfect, Rinse plus, AutoDry
Mix Rápido	cold – 60		Prendas de algodón y prendas delicadas.		Stains, SpeedPerfect, EcoPerfect, Rinse plus, AutoDry Diferentes tipos de prendas que se pueden lavar juntas.
Delicados		2,0	Para prendas textiles delicadas y lavables a máquina por ejemplo de seda, satén, fibra sintéticas o tejidos mixtos.		Stains, SpeedPerfect, EcoPerfect, Rinse plus Solo centrifugado suave entre los ciclos de aclarado.
Lana/Lã			Prendas de tejidos lavables a mano o a máquina de lana o mixtos de lana.		Programa de lavado especialmente delicado que evita que las prendas encojan; pausas más largas en el programa (los tejidos reposan en el agua de lavado).
Sport	cold – 40		Ropa deportiva de algodón y prendas de tejidos sintéticos.		Stains, SpeedPerfect, EcoPerfect, Rinse plus, AutoDry
Wash&Dry 60'/Rápido 15'		2,0/1,0*	Prendas delicadas de algodón, lino, fibra sintética o tejidos mixtos.		Rinse plus, AutoDry Programa rápido de aprox. 15 minutos de duración, apropiado para ropa con poco sucia. En caso de seleccionar la función AutoDry (Secado automático), el programa de lavado/secado dura aproximadamente una hora.
Retirar pelusas/fios	cold, 40, 90	0	Programa de limpieza del tambor de la máquina. 90 °C= antibacteriano, jno usar detergentes! 40 °C = antibacteriano para usar detergentes especiales para la limpieza del aparato, cold = programa Aclarado de pelusas para eliminar las pelusas acumuladas en la cuba durante el secado de la ropa.		
Centrif. adicional		7,0	Prendas lavables.		Rinse plus
(Desaguar)					
Secar Normal		4,0	Algodón/Ropa de color, secado con temperatura normal.		
Secar Suave		2,5	Prendas delicadas, secado a bajas temperaturas.		
i	Los programas para las prendas poco sucias están accionados por temporizador. En caso de prendas con un grado de suciedad elevado, reducir la cantidad de ropa introducida en la máquina y seleccionar una función adicional, por ejemplo Stains (Manchas).				
*	Máxima carga según EN50229. Valores en rojo: máx. carga para el secado; valores en negro: máx. carga para el lavado.				
**	Las opciones Speed Perfect y Eco Perfect no se pueden seleccionar al mismo tiempo. Usted sólo puede optar por una de ellas y no por ambas a la vez.				
				Robert Bosch Hausgeräte GmbH Carl-Wery-Str. 34 D-81739 München/Deutschland	9000612928 WWH28540EE WWH2854XEE
				Una información más detallada, así como una selección de nuestros productos la puede hallar en nuestra página: www.bosch-home.com o bien dirigiéndose a uno de nuestros Centros de Servicio Post-Venta.	0311

Tabla de secado

Resistentes/Algod.

(prendas de algodón o lino, como por ejemplo ropa interior, camisetas, sudaderas, pantalones, paños de cocina)

Peso de la ropa seca, en kg		0,5~1,0	1,0~2,0	2,0~3,0	3,0~4,0	Peso de la ropa seca, en kg	~0,5	~1,0	2,0	~2,5
Tiempo de secado estimado, en minutos	Seco	35~50	50~70	70~95	95~130	Tiempo de secado ajustable, en minutos				
	Seco extra	40~60	60~85	85~115	115~150		30	60	90	120
	Seco poco	45~65	65~95	95~130	130~175					
Programa aconsejado		Secar Normal (automático)				Secar Normal (tiempo)				

Sintéticos (prendas delicadas de tejidos sintéticos o mixtos, por ejemplo camisas, ropa deportiva, prendas delicadas)

Peso de la ropa seca, en kg		0,5~1,0	1,0~2,0	2,0~2,5		Peso de la ropa seca, en kg		~1,0	1,5	~2,0
Tiempo de secado estimado, en minutos	Seco	35~45	45~65	65~90		Tiempo de secado ajustable, en minutos				
	Seco extra	35~55	55~85	85~125				60	90	120
	Seco poco	40~60	60~95	95~140						
Programa aconsejado		Secar Suave (automático)				Secar Suave (tiempo)				

- Los tiempos consignados sólo son valores estimados, calculados sobre la base de una carga normal del aparato, la selección de un programa estándar de centrifugado y el recinto a temperatura ambiente. La duración del secado automático **AutoDry** se pueden prolongar para prendas textiles grandes y gruesas. Aconsejamos seleccionar **Seco extra**.
- La máxima duración del secado ajustable es de 120 minutos. En caso de que el peso de la ropa a secar fuera superior a los 2,5 kg, seleccionar la opción de secado automático. Esta función se aconseja para obtener un buen secado y para reducir el consumo de energía. El programa de 15 minutos de duración tiene por misión enfriar la ropa.
- Para el lavado y secado de la ropa sin interrupción sólo se puede usar el programa **AutoDry** (Secado automático). En caso de seleccionar sólo el programa Secar, se puede elegir **AutoDry** o una de las tres opciones de secado. → **Página 10: Modo de secado**
- Se pueden elegir entre las tres modalidades de secado siguientes: Seleccionar mediante la tecla **Secar**.
 - Seco**: para prendas normales; las prendas pueden vestirse inmediatamente después de concluir programa de secado.
 - Seco extra**: para prendas de tejidos pesados; se pueden secar adicionalmente para eliminar la humedad en las estaciones frías del año.
 - Seco poco**: para prendas delicadas; éstas se tienen que colgar para que acaben de secarse y luego planchar.

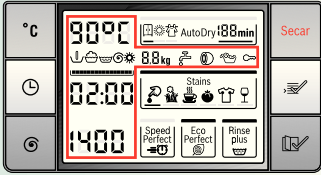
Valores de consumo

Programa	Opción	Carga	Consumo de corriente***	Agua***	Duración del programa**
Resistentes/Algod. 30 °C**	–	7 kg	0,29 kWh	74 l	2:04 h
Resistentes/Algod. 40 °C**	–	7 kg	0,84 kWh	74 l	2:14 h
Resistentes/Algod. 60 °C**	ecoPerfect está activadot Rinse plus está desactivado	7 kg	0,91 kWh	51 l	3:40 h
Resistentes/Algod. 90 °C	–	7 kg	2,20 kWh	84 l	2:20 h
Sintéticos 40 °C**	–	3,5 kg	0,46 kWh	58 l	1:00 h
Mix Rápido 40 °C**	–	3,5 kg	0,47 kWh	52 l	1:03 h
Delicados 30 °C	–	2 kg	0,14 kWh	29 l	0:39 h
Lana/Lã cold (frío)	–	2 kg	0,02 kWh	42 l	0:36 h
Lana/Lã 30 °C	–	2 kg	0,16 kWh	42 l	0:36 h
Secar Normal	–	4 kg	2,55 kWh	3 l	2:30 h
Secar Suave	–	2,5 kg	1,55 kWh	3 l	2:00 h
Retirar pelusas/fios cold (frío)	–		0,04 kWh	29 l	0:16 h
Resistentes/Algod. 60 °C* + Secar Normal (III Seco, 2 ciclos)*	ecoPerfect está activadot* Rinse plus está desactivado*	7/3,5 kg	4,76 kWh	57 l	8:08 h

* Ajuste de programa para la comprobación y el etiquetado de energía conforme a la norma EN50229, directiva europea 96/60/CE.
** Ajuste de programa para la comprobación conforme a la norma válida actualmente EN60456.
Nota para las pruebas comparativas: para probar los programas de chequeo, lavar la cantidad de carga indicada con velocidad máxima de centrifugado. Seleccionar el programa **Mix Rápido 40 °C** y el máximo número de revoluciones como **programa rápido** para la ropa de color.
*** Los valores reales pueden divergir, en función de la presión del agua de red, su dureza y temperatura, la temperatura del recinto en donde se encuentra el aparato, el tipo y la cantidad de ropa, su grado de suciedad, las fluctuaciones de la tensión de red y las funciones adicionales seleccionadas, de los indicados en la tabla.

Pantalla de visualización/Teclas para funciones opcionales

Símbolos



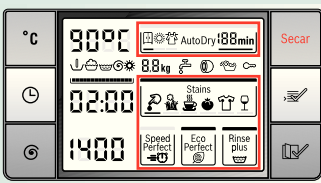
- * Ejemplo de indicación, puede variar según los valores seleccionados.

La iluminación de fondo de la pantalla está activada durante el desarrollo de este programa. La iluminación de fondo de la pantalla de visualización se apaga antes de iniciarse o finalizar un programa, así como al cabo de 5 minutos de no registrarse ninguna acción. La iluminación de fondo de la pantalla de visualización se activa pulsando una tecla cualquiera.

i

Indicadores del desarrollo de los programas: ⏸ (Prelavado), 🌀 (Lavando), 🌊 (Aclarado), 🌀 (Centrifugado), ☀ (Secado) Los símbolos que figuran más arriba se iluminan cuando el programa se encuentra en la fase determinada. — Barra de estado: Muestra el estado del programa mientras se está desarrollando o muestra la máxima carga de ropa admisible del programa seleccionado en caso de estar abierta la puerta de carga antes de iniciarse el desarrollo del programa. Las barras de estado parpadean en caso de existir una sobrecarga de ropa.
Indicadores de carga de ropa aconsejada: 18kg *: Máxima carga aconsejada en kg para el programa de lavado/secado seleccionado. → Página 7, Cuadro sinóptico de los programas
Símbolos del estado del aparato: 🚰 Grifo de agua: Se ilumina , en caso de que la presión del agua de red sea insuficiente. La duración del programa es prolongada. 🔊 Parpadea , el grifo del agua no está abierto o no hay presión en la red de agua. 🚪 Puerta: Se ilumina , al abrir la puerta. 🧼 Sobredosificación: Se detecta espuma. Posiblemente se ha cargado una cantidad excesiva de detergente. 👶 Seguro para niños: Se ilumina , cuando el seguro para niños está activado. Parpadea , cuando se ha producido una manipulación errónea del aparato. Activar/Desactivar el seguro para niños. → Página 10
Tiempos de duración y informaciones adicionales: 1:30 *: Tiempo disponible o 2:45 *: hora de finalización definida por el usuario. → Página 9 - 0 -: Fin de programa o - - -: Fin del programa con el símbolo - - - (Sin centrifugado final) PAUSE : Se ilumina cuando el programa es interrumpido. OPEN : Se ilumina en caso de abrir la puerta de carga con el programa interrumpido. E: 18 *: Advertencias en la pantalla de visualización. → Página 11

Funciones adicionales/Indicación Cuadro sinóptico detallado de los informaciones → Página 10



Los símbolos de las funciones adicionales se muestran cuando la función está disponible en el programa seleccionado.

i

Modo de secado → Página 8: Tabla de secado AutoDry (Secado automático), Se pueden seleccionar tres opciones de secado: 📦 = Secado armario, ☀ = Extra seco, 🚪 = Secado a punto de plancha ... min. se pueden seleccionar 5 opciones de secado: 120min: Duración de secado definida manualmente. → Página 10 Las funciones adicionales se pueden seleccionar con la tecla selectora de las funciones opcionales. Stains (Manchas): Con la tecla selectora de las funciones opcionales se pueden seleccionar los tipos de mancha: 🩸 (Sangre), 🌿 (Hierba), ☕ (Café), 🍅 (Tomate), 💧 (Sudor), 🍷 (Vino) ⚡ SpeedPerfect, 🌿 EcoPerfect, 🌊 Rinse plus (Aclarado extra) → Página 10 — se ilumina cuando se ha seleccionado una función adicional. □ : se ilumina cuando se ha seleccionado una función adicional.
--

Teclas para las funciones opcionales

La velocidad de centrifugado y la temperatura se pueden modificar durante el desarrollo del programa seleccionado. Los efectos varían en función del grado de avance alcanzado por el programa.

°C (Temperatura)/🌀 (Velocidad de centrifugado)

La temperatura de lavado señalada y la velocidad de centrifugado se pueden modificar. La máxima temperatura de lavado y la velocidad de centrifugado seleccionables varían según el programa elegido. En caso de seleccionar la opción - - -, las prendas permanecen en el agua.

🕒 (Fin en)

En caso de seleccionar un programa se muestra la duración correspondiente. El inicio del programa se puede demorar antes de arrancar el programa. 🕒 (Fin en) indica la hora de finalización del programa. Se puede ajustar en pasos de una hora para una duración máxima de 24 horas. Pulsar la tecla 🕒 (Fin en) hasta que aparezca en pantalla el número de horas deseado (h = hora). Pulsar la tecla **Inicio/Pausa**+Carga y la puerta de carga queda bloqueada.

Funciones adicionales y ajustes individuales

Secar

Activar la función de secado con la tecla **Secar**, desactivar y ajustar mediante está tecla. En caso de haber activado la función, se puede elegir, pulsando la tecla **Secar** con el trazo corto, entre las opciones **AutoDry** (Secado automático) y secado de duración ajustable. La función de secado está desactivada cuando, al pulsar nuevamente la tecla, desaparece el trazo corto de la pantalla.

Funciones adicionales Véase Cuadro sinóptico de los programas → Página 7

Las funciones adicionales deseadas se pueden seleccionar con la tecla Opción. Pulsar la tecla hasta que parpadee el símbolo correspondiente a la función deseada. Activar la función adicional deseada pulsando la tecla (Selección). El trazo corto aparece por encima del símbolo. Actuando nuevamente se pueden seleccionar varias funciones adicionales previstas para el programa elegido. Desactivar la función adicional pulsando la tecla (Selección). En caso de no efectuar más operaciones, se ilumina al cabo de varios segundos el símbolo correspondiente a la función adicional/de las funciones adicionales seleccionada. La función se ha seleccionado con éxito.

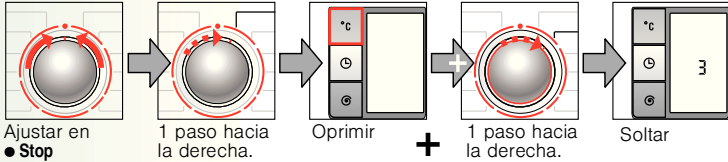
Stains (Manchas)	Se pueden preseleccionar 6 tipos de manchas diferentes. En caso de haber seleccionado esta función, mantener oprimida la tecla (Selección) hasta que el trazo corto aparezca debajo del símbolo de la mancha que se desea seleccionar. Se ha seleccionado el tipo de mancha deseado.
SpeedPerfect	Reducción de la duración del lavado. Para ropa poco sucia.
EcoPerfect	Prolongación de la duración del lavado para un lavado más intensivo de ropa muy sucia con menor consumo de energía.
Rinse plus (Aclarado extra)	Ciclo de aclarado adicional con lavado de mayor duración. Aplicación en zonas con agua muy blanda o para mejorar el resultado del aclarado.

Inicio/Pausa+Carga

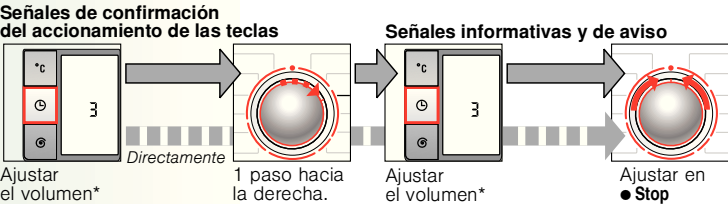
Para arrancar o interrumpir un programa de lavado.

Volumen de la señal acústica (señales de confirmación de accionamiento de las teclas y de información o aviso)

1. Arrancar el modo de ajuste de la señal acústica



2. Ajustar el volumen para ...



*En caso necesario, repetir los ajustes.

Seguro para niños El programa no se puede modificar fortuitamente.

Activar el seguro para niños:

- Tras arrancar el programa o activar el tiempo de finalización, → **Página 9**, pulsar la tecla (Fin en) durante cinco segundos.
- Soltar la tecla tan pronto como se ilumine el símbolo . Si la señal de confirmación del accionamiento de las teclas está activada, se produce una señal acústica.
- Una vez que el programa ha concluido, la indicación **Inicio/Pausa+Carga** continúa iluminada para recordar que el seguro para niños sigue activado.

Desactivar el seguro para niños:

- Pulsar la tecla (Fin en) hasta que el símbolo se apague.
- Soltar la tecla.

El símbolo parpadea en caso de haber modificado el programa con el seguro para niños activado.

En caso de desactivar el seguro para niños estando el selector de programas en una posición distinta de la de «Activar el seguro para niños», se interrumpe el programa en curso.

Iluminación interior del tambor

La iluminación interior del tambor se activa al abrir o cerrar la puerta de carga. La iluminación interior del tambor se desactiva al cabo de 10 segundos.

Informaciones en la pantalla de visualización

	Cierre, por favor, la puerta del aparato inmediatamente a causa de elevado nivel y la alta temperatura del agua.
	La puerta está bloqueada por razones de seguridad (el nivel de agua o la temperatura son demasiado elevados). Para el programa de lavado: En el modo Puerta abierta (para introducir adicionalmente ropa) se muestran alternativamente y . En caso de deber abrir la puerta del aparato, aguardar a que la temperatura del agua haya descendido algo, o evacuar el agua del aparato (seleccionar a este efecto la función /Centrif. adicional o (Desaguar). Para el programa de secado: En caso de deber abrir la puerta del aparato, aguardar a que la temperatura del agua haya descendido algo o ajustar el programa de secado a 15 minutos de duración a fin de que enfriar la ropa. Si al término del programa de secado aparece frecuentemente el símbolo : – Limpiar el filtro de aire. → Instrucciones de montaje/Mantenimiento y cuidados, Página 9 – Ejecutar el programa Retirar pelusas/fios cold (frío) sin ropa en el aparato.
	La puerta no se puede bloquear/desbloquear a causa de la elevada temperatura del agua. Dejar conectado el aparato durante aprox. un minuto. A continuación se puede volver a bloquear/desbloquear el aparato.
	Tras ejecutarse el programa de secado, la puerta del aparato no se puede abrir a causa de la elevada temperatura que reina en su interior. El ciclo de enfriamiento dura hasta que el símbolo correspondiente se apague y la puerta se pueda abrir.
	Parpadea (no hay alimentación de agua): ¿Está el grifo de agua abierto? ¿Esta obstruido el filtro en la toma de agua del aparato? Limpiar el filtro. → Instrucciones de montaje/Mantenimiento y cuidados, Página 8 ¿Está doblada/obstruida la manguera de alimentación?
	Limpiar la bomba de desagüe. → Página 8: Instrucciones de montaje/Mantenimiento y cuidados La manguera de desagüe está obstruida.
	Pulsar la tecla Secar durante tres segundos, hasta que se apague la indicación. – Limpiar el filtro de aire. → Instrucciones de montaje/Mantenimiento y cuidados, Página 9 – Ejecutar el programa Retirar pelusas/fios cold (frío) sin ropa en el aparato.
	Información sobre la cantidad de ropa. La indicación es visible una vez que ha concluido la fase de secado. L0 kg : Posiblemente se ha cargado una cantidad insuficiente de ropa para el programa de secado. H1 kg : Posiblemente se ha cargado una cantidad excesiva de ropa para el programa de secado.
Otras indicaciones	Desconectar el aparato, aguardar cinco segundos y volver a conectar el aparato. En caso de aparecer nuevamente la indicación, avisar el Servicio de Asistencia Técnica.



Consejos de seguridad

- ¡Leer con atención y cumplir estrictamente las instrucciones de uso y montaje del aparato, así como cualquier otra información adicional suministrada con la máquina!
- Guardar la documentación del aparato para cualquier consulta posterior.
- ¡Peligro de descarga eléctrica!**
 - Sujetar el enchufe del cable de conexión sólo por el cuerpo del enchufe. ¡No tirar nunca del cable mismo!
 - ¡No introducir ni extraer el cable de conexión de la toma de corriente teniendo las manos húmedas!
- ¡Peligro de muerte!**
En caso de aparatos inservibles:
 - Extraer el enchufe del aparato de la toma de corriente.
 - Cortar el cable de conexión del aparato y retirarlo conjuntamente con el enchufe.
 - Desmontar los cierres de la puerta o inutilizarlos. De este modo Vd. evita que los niños puedan encerrarse en el mismo y se pongan en peligro de muerte (asfixia).
- ¡Peligro de asfixia!**
 - Mantener alejados los niños del material y piezas de embalaje, así como las láminas de plástico.
- ¡Peligro de intoxicación!**
 - Guardar los detergentes y aditivos en un lugar no accesible para los niños.
- ¡Peligro de explosión!**
 - Las prendas tratadas previamente con detergentes que contienen disolventes, por ejemplo quitamanchas o gasolina para limpieza, pueden dar lugar a explosiones al cargarlas en la lavadora. Por esta razón, estas prendas deberán aclararse bien a mano antes de introducirlas en la lavadora.
- ¡Peligro de lesiones!**
 - La puerta de carga se puede calentar fuertemente.
 - Prestar atención al evacuar el agua de lavado caliente.
 - No subirse encima del aparato.
 - No usar la puerta de carga como apoyo. No apoyarse en la puerta.
 - No introducir las manos en el tambor mientras esté girando.
 - Cerciorarse de que, estando el aparato funcionando, la tapa de la bomba esté enroscada. Evitar las fugas de agua y tocar las piezas móviles de la bomba.
 - En caso de interrumpir un programa de secado, hay que tener presente que el aparato y las prendas habrán quedado fuertemente. Seleccionar **Secar Normal** o **Secar Suave** y ajustar el programa de 15 minutos, para permitir que la ropa se enfríe; retirarla a continuación del aparato.

¿Qué hacer en caso de avería ...?

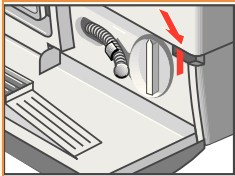
● Se producen fugas de agua.	<ul style="list-style-type: none">- Fijar correctamente la manguera de evacuación.- Apretar la conexión roscada de la manguera de alimentación de agua.
● El agua no tiene presión. El aparato no arrastra el detergente.	<ul style="list-style-type: none">- ¿Se ha seleccionado Inicio/Pausa+Carga?- ¿El grifo de agua está abierto?- ¿Están obstruidos los filtros? Limpiar los filtros. → <i>Instrucciones de montaje/Mantenimiento y cuidados</i> Página 8- ¿Está doblada o aprisionada la manguera de alimentación?
● La puerta de carga no se puede abrir.	<ul style="list-style-type: none">- La función de seguridad está activada. ¿Se ha parado el programa? → <i>Página 5</i>- ¿Se ha seleccionado la opción - - - (= Sin centrifugado final)? → <i>Página 5</i>- Sólo se puede abrir mediante el desbloqueo de emergencia. → <i>Página 13</i>- ¿Está activado el seguro para niños? → <i>Página 10</i>
● El programa no arranca.	<ul style="list-style-type: none">- ¿Se ha seleccionado Inicio/Pausa+Carga o ⏻ (Fin en)?- ¿Está cerrada la puerta de carga del aparato?
● El agua de lavado no es evacuada.	<ul style="list-style-type: none">- Limpiar la bomba de desagüe. → <i>Instrucciones de montaje/Mantenimiento y cuidados</i>, Página 8- Limpiar la tubería y/o la manguera de desagüe.
● No se ve el agua al lavar.	<ul style="list-style-type: none">- No se trata de una avería. El agua permanece en el interior del aparato, debajo de la zona visible.
● El resultado del centrifugado no es satisfactorio.	<ul style="list-style-type: none">- Lavar la ropa mezclando las prendas grandes y pequeñas.- ¿El número de revoluciones seleccionado es demasiado bajo? → <i>Página 9</i>
● El ciclo de centrifugado se repite varias veces.	<ul style="list-style-type: none">- No se trata de una avería. El sistema electrónico de control del centrifugado ha detectado un desequilibrio y lo intenta eliminar repitiendo el centrifugado.
● En la cámara ☼ hay restos de detergente.	<ul style="list-style-type: none">- Retirar la pieza móvil. Limpiar la cubeta del detergente y colocarla en su sitio. → <i>Instrucciones de montaje/Mantenimiento y cuidados</i>, Página 7
● Formación de olores en el aparato.	<ul style="list-style-type: none">- Ejecutar el programa Retirar pelusas/fios cold (frío), sin ropa en la máquina.- Utilizar un detergente multiusos (normal).
● Por la cubeta del detergente sale espuma.	<ul style="list-style-type: none">- Se ha usado demasiado detergente. Para detener la formación de espuma, poner en la cámara II de la cubeta del detergente una cucharada sopera de suavizante mezclada con medio litro de agua.- Reducir la dosis de detergente en el siguiente lavado.- En el comercio especializado se pueden adquirir detergentes y aditivos de escasa formación de espuma adecuados para su uso en lavadoras-secadoras.
● Durante el centrifugado se producen ruidos y vibraciones, desplazándose la máquina.	<ul style="list-style-type: none">- ¿Se han fijado correctamente los soportes de la máquina? Fijar correctamente los soportes de la máquina. → <i>Instrucciones de montaje/Mantenimiento y cuidados</i>, Página 5- ¿Se han retirado los seguros de transporte? Retirar los seguros de transporte. → <i>Instrucciones de montaje/Mantenimiento y cuidados</i>, Página 3
● La pantalla de visualización/ los pilotos no se activan durante el funcionamiento del aparato.	<ul style="list-style-type: none">- ¿Se ha producido un corte del suministro de corriente?- El fusible de la red ha saltado. Conectar el fusible o colocar uno nuevo.- En caso de repetirse la avería, avisar al Servicio de Asistencia Técnica Oficial.
● El desarrollo del programa es más largo de lo habitual.	<ul style="list-style-type: none">- No se trata de una avería. El sistema electrónico de control del centrifugado ha detectado un desequilibrio y lo intenta eliminar repitiendo el centrifugado.- No se trata de una avería. El sistema de reconocimiento de la espuma está activado. Ciclo de aclarado adicional.
● La ropa sale con manchas claras (restos de detergente).	<ul style="list-style-type: none">- No se trata de una avería o resultado de lavado de las prendas deficiente, sino de los restos indisolubles que dejan algunos detergentes sin fosfatos y que tienden a acumularse en la ropa.- Seleccionar la función /Centrif. adicional o secar y cepillar la ropa tras el lavado.
● Se escuchan ruidos de centrifugado durante el secado.	<ul style="list-style-type: none">- Se trata de un innovador método denominado termocentrifugado, que permiten reducir el consumo de energía durante el secado.
● Pelusas de diferentes colores de los ciclos de secado anteriores se depositan durante el siguiente lavado en la ropa.	<ul style="list-style-type: none">- Ejecutar el programa Retirar pelusas/fios cold (frío) sin ropa, a fin de eliminar las pelusas que se han acumulado en la cuba del aparato.
● Se escuchan ruidos de entrada del agua durante el ciclo de secado, el símbolo del grifo del agua parpadea durante el secado.	<ul style="list-style-type: none">- La máquina ejecuta un ciclo de autolimpieza para eliminar las pelusas desprendidas durante el ciclo de secado. Para ello se necesita agua. Por eso deberá abrirse el grifo de agua también durante el ciclo de secado.

¿Qué hacer en caso de avería ...?

● Prolonga la duración del ciclo de secado.	<ul style="list-style-type: none">- Según el principio del enfriamiento del aire, una temperatura del entorno más elevada da lugar a un menor grado de secado, de modo que la duración del ciclo de secado se prolonga. Procurar una buena ventilación a fin de derivar el calor sobrante.- ¿El filtro del aire está obstruido? → <i>Instrucciones de montaje/Mantenimiento y cuidados</i>, Página 9: Limpiar el filtro de aire- Ejecutar el programa Retirar pelusas/fios cold (frío) para eliminar las pelusas acumuladas en la cuba del aparato durante los ciclos de secado.
● El programa de secado no arranca.	<ul style="list-style-type: none">- ¿Se ha seleccionado el programa de secado? → <i>Página 10, Tecla Secar y Página 7, Cuadro sinóptico de los programas</i>- ¿La puerta de carga está cerrada correctamente?- La bomba está obstruida. → <i>Instrucciones de montaje/Mantenimiento y cuidados</i>, Página 8: Limpiar la bomba
● El resultado del secado no es satisfactorio (la ropa no sale lo suficientemente seca).	<ul style="list-style-type: none">- Temperatura del entorno demasiado elevada (superior a los 30 °C) o ventilación insuficiente del recinto en el que se encuentra la lavadora-secadora. Procurar una suficiente ventilación a fin de derivar el calor sobrante.- La ropa no se centrifuga correctamente antes del secado. Ajustar siempre el máximo número de revoluciones para el programa de lavado correspondiente.- El aparato está sobrecargado: Tener en cuenta las indicaciones relativas a la máxima carga que se facilitan en la tabla de programas y en la indicación de carga. La máquina no está sobrecargada, dado que la máxima carga para el secado es menor que la máxima carga admisible para el lavado. Retirar la ropa de la máquina tras el lavado con la máxima carga admisible y dividir las prendas para realizar dos ciclos de secado.- La tensión de la red eléctrica es insuficiente (inferior a 200 V) – Procurar una suficiente alimentación de corriente.- ¿El filtro del aire está obstruido? → <i>Instrucciones de montaje/Mantenimiento y cuidados</i>, Página 9: Limpiar el filtro del aire- Prendas textiles gruesas de varias copas o prendas con relleno grueso – estas prendas se secan fácilmente por la superficie, pero no en el interior. La compensación puede durar un cierto tiempo. Para este tipo de prendas deberá seleccionarse los programas de secado por tiempo.
● Se observa que al abrir la puerta del aparato gotea una pequeña cantidad de agua sobre la ropa seca.	<ul style="list-style-type: none">- La duración del secado se reduce en caso de secar una menor carga de ropa. En el circuito de secado puede quedar una cierta humedad residual. Al abrir rápidamente la puerta del aparato, se genera un efecto de aspiración que hace que la humedad del circuito de secado gotee.- Abrir puerta lentamente. Evitar abrir la puerta con violencia.
● La iluminación interior del tambor no se activa.	<ul style="list-style-type: none">- Avisar al Servicio de Asistencia Técnica Oficial.
● En caso de no poder subsanar la avería por sí mismo o de que fuera necesario realizar una reparación:	<ul style="list-style-type: none">- Colocar el selector de programas en la posición ● Stop y extraer el cable de conexión de la toma de corriente.- Cerrar el grifo de agua y avisar al Servicio de Asistencia Técnica.

Desbloqueo de emergencia,

por ejemplo en caso de corte del suministro de corriente



El programa prosigue su desarrollo tras restablecerse la alimentación de corriente. En caso de tener que retirar la ropa, la puerta de carga deberá abrirse del modo siguiente:



Peligro de quemadura
El agua de lavado y la ropa se pueden calentar frecuentemente. Dejar enfriar a ser posible.
No abrir a puerta del aparato mientras se pueda ver agua a través de la misma.

- Colocar el selector de programas en la posición ● **Stop** y extraer el cable de conexión de la toma de corriente.
- Prestar atención al evacuar el agua de lavado caliente.
→ *Instrucciones de montaje/Mantenimiento y cuidados*, Página 8
- Extraer el desbloqueo de emergencia con ayuda de una herramienta adecuada y desbloquear la puerta. La puerta de la lavadora-secadora se puede abrir ahora.



Lavadora-secadora

**WWH28540EE
WWH2854XEE**



BOSCH

es Instrucciones de uso