

Dette er din vaskemaskin

Gratulerer – du har bestemt deg for et moderne husholdningsapparat av høy kvalitet fra Bosch. Vaskemaskinen utmerker seg med et svært lavt vann- og strømforbruk. Hver maskin som forlater fabrikkens vår, blir omhyggelig kontrollert når det gjelder funksjon og tilstand.

Du finner mer informasjon om produkter, tilbehør, reservedeler og tjenester på Internett-siden vår **www.bosch-home.com** eller du kan ta kontakt med et av våre servicecentre.

! Ta hensyn til sikkerhetsinformasjonene på side 8.

! Les denne bruksanvisningen og oppstillingsanvisningen før du tar vaskemaskinen i bruk.

Innhold

■ Forskriftsmessig bruk	1
■ Programmer	3
■ Stille inn og tilpasse program	3
■ Vasking	3/4
■ Etter vaskingen	4
■ Individuelle innstillinger	5/6
■ Programoversikt	7
■ Sikkerhetsinformasjon	8
■ Forbruksverdier	8
■ Viktige henvisninger	9
■ Innsats for flytende vaskemiddel	10
■ Pleie	10
■ Henvisninger i displayet	10
■ Merknader om tilsetning	11
■ Hva kan du gjøre dersom ...	12/13
■ Nødutløsning	13
■ Kundeservice	13

Miljøvern/sparetips

- Utnytt maksimal tøymengde for det aktuelle programmet.
- Klær som er normalt skitne, vaskes uten forvask.
- I stedet for **Kok/kulørt 90 °C** kan du velge programmet **Kok/kulørt 60 °C** og tilleggsfunksjonen **Eco Perfect**. Like godt vaskeresultatet med betydelig lavere strømforbruk.
- Doser vaskemiddelet i henhold til produsentens anbefalinger og vannets hardhetsgrad.
- Hvis tøyet deretter skal tørkes i tørketrommel, velger du sentrifugehastighet iht. anvisningene fra produsenten av tørketrommelen.

Forskriftsmessig bruk

- Utelukkende beregnet for bruk i private husholdninger.
- For vasking av maskinvaskbare tekstiler og håndvaskbar ull i vaskevann.
- Beregnet for bruk med kaldt drikkevann og vanlige vaske- og skyllemidler som er egnet til bruk i vaskemaskin.

- !** La aldri barn oppholde seg i nærheten av vaskemaskinen uten tilsyn.
- Barn eller personer som ikke er instruert i bruk av vaskemaskinen, må ikke betjene den.
- Husdyr må holdes borte fra vaskemaskinen!

! Les denne bruksanvisningen og oppstillingsanvisningen før du tar vaskemaskinen i bruk.

Programmer

Detaljert programoversikt → side 7.
Temperatur og sentrifugeringshastighet kan velges individuelt avhengig av valgt program og fremdrift.

Kok/kulørt	slitesterke tekstiler
+ Forvask	slitesterke tekstiler, forvask på 30 °C
Strykefritt	strykefrie tekstiler
+ Forvask	slitesterke tekstiler, forvask på 30 °C
Mix	forskjellige tøytyper
Finvask/Silke	ømfintlige, vaskbare tekstiler
Ull	hånd-/maskinvaskbar ull
Skyling	Ekstra skyling med sentrifugering
Sentrifugering	Ekstra skyling med valgar sentrifugehastighet
Utpumping	av skyllevann ved (skyllestopp = uten sluttcentrifugering)
Skånesentrifugering	Ekstra skyling med redusert sentrifugehastighet
Super-kort 15'	Superkort-program
Sensitiv	slitesterke tekstiler, lengre vasking og ekstra skyling for spesielt ømfintlig hud
Sport	Tekstiler i mikrofiber
Strykefritt spesial	merke tekstiler

Forberedelse

! Sakkyndig installering må foretas i henhold til oppstillingsanvisningen.

Kontroller maskinen

- En maskin som er skadet, må aldri tas i bruk!
- Kontakt kundeservice.

Sett i støpselet

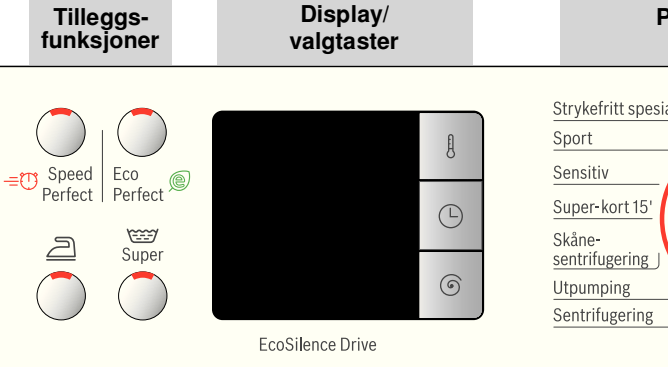
- Kun med tørre hender!
- Ta kun i støpselet!

Åpne vannkranen

Innsats for flytende vaskemiddel (avhengig av modell), side 10

Kammer II: Vaskemiddel til hovedvask, avherdingsmiddel, blekemiddel, flekksalt
Kammer I: vaskemiddel til forvask

Stille inn* og tilpasse program



Speed Perfect	8 kg / som kan røkes
Eco Perfect	5 kg*
Super	3,5 kg
Speed Perfect	8 kg / som kan røkes
Eco Perfect	5 kg*
Super	3,5 kg

Vasking

Før første gangs vask
Gjennomfør en vaskeomgang uten tøy → side 9

Sortere og legge i tøy

Ta hensyn til henvisningene om pleie fra produsenten. Følg anvisningene på etiketten. Den maksimale tøymengden må ikke overskrides → side 7.

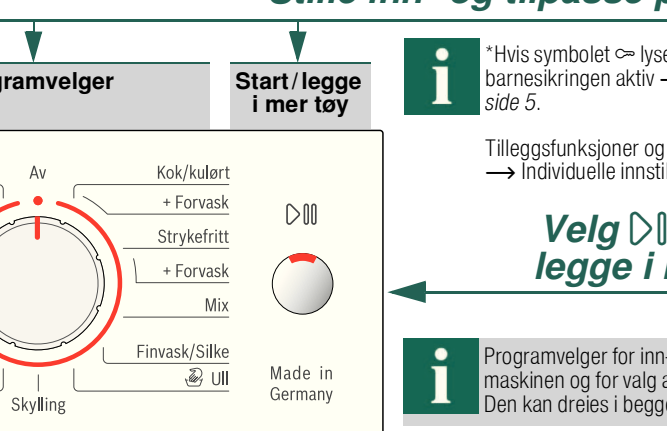
Ta hensyn til viktige henvisninger → side 9. Lukk døren. Pass på at ikke plaggene klemmes fast mellom døren og gummitetningen.

Fyll på vaske- og skyllemiddel

Doseres i henhold til anbefalinger. Flytende vaskemiddel fylles i doseringsbeholderen som er beregnet på dette, og beholderen legges deretter inn i trommelen. Under drift: Vær forsiktig når du åpner vaskemiddeletsuffen!

! Tykflytende tøyemynere må fortynnes med vann. Det hindrer tilstopping.

Stille inn* og tilpasse program



Speed Perfect	8 kg / som kan røkes
Eco Perfect	5 kg*
Super	3,5 kg
Speed Perfect	8 kg / som kan røkes
Eco Perfect	5 kg*
Super	3,5 kg

Vasking

Før første gangs vask
Gjennomfør en vaskeomgang uten tøy → side 9

Sortere og legge i tøy

Ta hensyn til henvisningene om pleie fra produsenten. Følg anvisningene på etiketten. Den maksimale tøymengden må ikke overskrides → side 7.

Ta hensyn til viktige henvisninger → side 9. Lukk døren. Pass på at ikke plaggene klemmes fast mellom døren og gummitetningen.

Fyll på vaske- og skyllemiddel

Doseres i henhold til anbefalinger. Flytende vaskemiddel fylles i doseringsbeholderen som er beregnet på dette, og beholderen legges deretter inn i trommelen. Under drift: Vær forsiktig når du åpner vaskemiddeletsuffen!

! Tykflytende tøyemynere må fortynnes med vann. Det hindrer tilstopping.

Stille inn* og tilpasse program



Speed Perfect	8 kg / som kan røkes
Eco Perfect	5 kg*
Super	3,5 kg
Speed Perfect	8 kg / som kan røkes
Eco Perfect	5 kg*
Super	3,5 kg

Vasking

Før første gangs vask
Gjennomfør en vaskeomgang uten tøy → side 9

Sortere og legge i tøy

Ta hensyn til henvisningene om pleie fra produsenten. Følg anvisningene på etiketten. Den maksimale tøymengden må ikke overskrides → side 7.

Ta hensyn til viktige henvisninger → side 9. Lukk døren. Pass på at ikke plaggene klemmes fast mellom døren og gummitetningen.

Fyll på vaske- og skyllemiddel

Doseres i henhold til anbefalinger. Flytende vaskemiddel fylles i doseringsbeholderen som er beregnet på dette, og beholderen legges deretter inn i trommelen. Under drift: Vær forsiktig når du åpner vaskemiddeletsuffen!

! Tykflytende tøyemynere må fortynnes med vann. Det hindrer tilstopping.

Stille inn* og tilpasse program



Speed Perfect	8 kg / som kan røkes
Eco Perfect	5 kg*
Super	3,5 kg
Speed Perfect	8 kg / som kan røkes
Eco Perfect	5 kg*
Super	3,5 kg

Vasking

Før første gangs vask
Gjennomfør en vaskeomgang uten tøy → side 9

Sortere og legge i tøy

Ta hensyn til henvisningene om pleie fra produsenten. Følg anvisningene på etiketten. Den maksimale tøymengden må ikke overskrides → side 7.

Ta hensyn til viktige henvisninger → side 9. Lukk døren. Pass på at ikke plaggene klemmes fast mellom døren og gummitetningen.

Fyll på vaske- og skyllemiddel

Doseres i henhold til anbefalinger. Flytende vaskemiddel fylles i doseringsbeholderen som er beregnet på dette, og beholderen legges deretter inn i trommelen. Under drift: Vær forsiktig når du åpner vaskemiddeletsuffen!

! Tykflytende tøyemynere må fortynnes med vann. Det hindrer tilstopping.

Stille inn* og tilpasse program



Speed Perfect	8 kg / som kan røkes
Eco Perfect	5 kg*
Super	3,5 kg
Speed Perfect	8 kg / som kan røkes
Eco Perfect	5 kg*
Super	3,5 kg

Vasking

Før første gangs vask
Gjennomfør en vaskeomgang uten tøy → side 9

Sortere og legge i tøy

Ta hensyn til henvisningene om pleie fra produsenten. Følg anvisningene på etiketten. Den maksimale tøymengden må ikke overskrides → side 7.

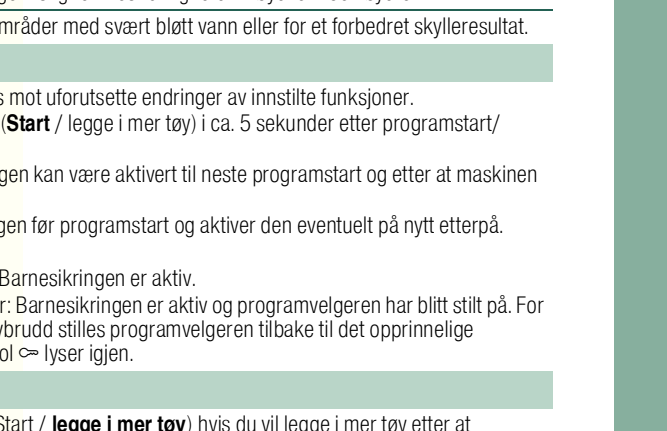
Ta hensyn til viktige henvisninger → side 9. Lukk døren. Pass på at ikke plaggene klemmes fast mellom døren og gummitetningen.

Fyll på vaske- og skyllemiddel

Doseres i henhold til anbefalinger. Flytende vaskemiddel fylles i doseringsbeholderen som er beregnet på dette, og beholderen legges deretter inn i trommelen. Under drift: Vær forsiktig når du åpner vaskemiddeletsuffen!

! Tykflytende tøyemynere må fortynnes med vann. Det hindrer tilstopping.

Stille inn* og tilpasse program



Speed Perfect	8 kg / som kan røkes
Eco Perfect	5 kg*
Super	3,5 kg
Speed Perfect	8 kg / som kan røkes
Eco Perfect	5 kg*
Super	3,5 kg

Vasking

Før første gangs vask
Gjennomfør en vaskeomgang uten tøy → side 9

Sortere og legge i tøy

Ta hensyn til henvisningene om pleie fra produsenten. Følg anvisningene på etiketten. Den maksimale tøymengden må ikke overskrides → side 7.

Ta hensyn til viktige henvisninger → side 9. Lukk døren. Pass på at ikke plaggene klemmes fast mellom døren og gummitetningen.

Fyll på vaske- og skyllemiddel

Doseres i henhold til anbefalinger. Flytende vaskemiddel fylles i doseringsbeholderen som er beregnet på dette, og beholderen legges deretter inn i trommelen. Under drift: Vær forsiktig når du åpner vaskemiddeletsuffen!

! Tykflytende tøyemynere må fortynnes med vann. Det hindrer tilstopping.

Stille inn* og tilpasse program



Speed Perfect	8 kg / som kan røkes
Eco Perfect	5 kg*
Super	3,5 kg
Speed Perfect	8 kg / som kan røkes
Eco Perfect	5 kg*
Super	3,5 kg

Vasking

Før første gangs vask
Gjennomfør en vaskeomgang uten tøy → side 9

Sortere og legge i tøy

Ta hensyn til henvisningene om pleie fra produsenten. Følg anvisningene på etiketten. Den maksimale tøymengden må ikke overskrides → side 7.

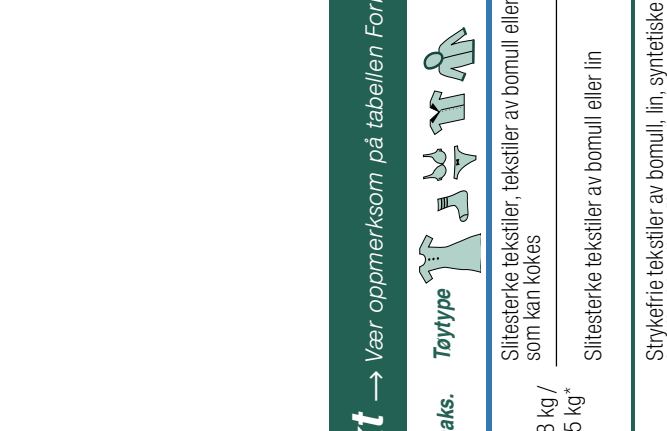
Ta hensyn til viktige henvisninger → side 9. Lukk døren. Pass på at ikke plaggene klemmes fast mellom døren og gummitetningen.

Fyll på vaske- og skyllemiddel

Doseres i henhold til anbefalinger. Flytende vaskemiddel fylles i doseringsbeholderen som er beregnet på dette, og beholderen legges deretter inn i trommelen. Under drift: Vær forsiktig når du åpner vaskemiddeletsuffen!

! Tykflytende tøyemynere må fortynnes med vann. Det hindrer tilstopping.

Stille inn* og tilpasse program



Speed Perfect	8 kg / som kan røkes
Eco Perfect	5 kg*
Super	3,5 kg
Speed Perfect	8 kg / som kan røkes
Eco Perfect	5 kg*
Super	3,5 kg

Vasking

Før første gangs vask
Gjennomfør en vaskeomgang uten tøy → side 9

Sortere og legge i tøy

Ta hensyn til henvisningene om pleie fra produsenten. Følg anvisningene på etiketten. Den maksimale tøymengden må ikke overskrides → side 7.

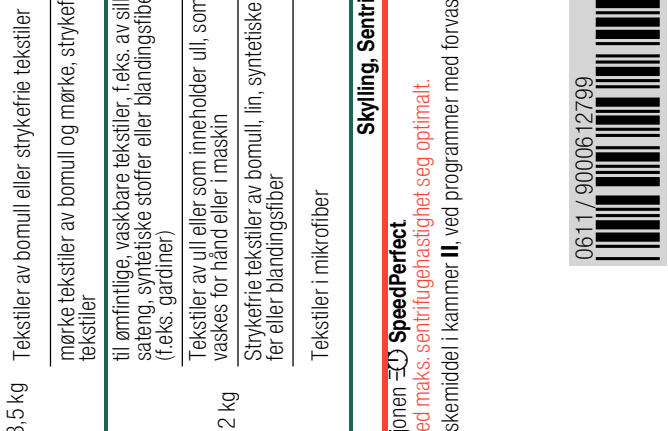
Ta hensyn til viktige henvisninger → side 9. Lukk døren. Pass på at ikke plaggene klemmes fast mellom døren og gummitetningen.

Fyll på vaske- og skyllemiddel

Doseres i henhold til anbefalinger. Flytende vaskemiddel fylles i doseringsbeholderen som er beregnet på dette, og beholderen legges deretter inn i trommelen. Under drift: Vær forsiktig når du åpner vaskemiddeletsuffen!

! Tykflytende tøyemynere må fortynnes med vann. Det hindrer tilstopping.

Stille inn* og tilpasse program



Speed Perfect	8 kg / som kan røkes
Eco Perfect	5 kg*
Super	3,5 kg
Speed Perfect	8 kg / som kan røkes
Eco Perfect	5 kg*
Super	3,5 kg

Sikkerhetsanvisninger

- Les gjennom bruks- og oppstillingsanvisningen og all annen informasjon som følger med vaskemaskinen, og forhold deg til opplysningene du finner her.
- Oppbevar all informasjonen i tilfelle du skulle få bruk for den senere.

Fare for elektrisk støt

- Trekk kun i støpselet, ikke i ledningen!
- Sett i / ta ut støpselet bare når du har tørre hender.

Livsfare

For apparater som ikke lenger er i bruk:

- Ta ut støpselet.
- Skjær over nettledningen og fjern den sammen med støpselet.
- Ødelegg låsen på døren. Dermed sikrer du at barn ikke kan sperre seg inne i maskinen, noe som fører til livsfare.

Fare for kvelning

Fare for forgiftning

Eksplosjonsfare

- Plagg som er forhåndsbehandlet med løsemiddelholdige rengjøringsmidler, f.eks. flekkfjernere/reisebensin, kan forårsake eksplosjon. Skyll plaggene godt for hånd før de legges i maskinen.

Fare for personskader

- Døren kan bli svært varm.
- Vær forsiktig ved utpumping av varmt vaskevann.
- Ikke klatre opp på vaskemaskinen.
- Ikke len deg mot døren når den er åpen.
- Ikke ta inn i trommelen i tilfelle den fortsatt roterer.

Forbruksverdier

Program	Fyllmengde	Strøm***	Vann***	Programvarighet***
Kok/kulørt 30 °C*	8 kg	0,35 kWh	76 l	2:20 t
Kok/kulørt 40 °C*	8 kg	0,97 kWh	76 l	2:30 t
Kok/kulørt 60 °C*	8 kg	1,36 kWh	76 l	2:40 t
Kok/kulørt 90 °C	8 kg	2,34 kWh	87 l	2:30 t
Mix 40 °C*	3,5 kg	0,47 kWh	49 l	1:01 t
Strykefritt 40 °C*	3,5 kg	0,55 kWh	55 l	1:43 t
Finvask/Silke 30 °C	2 kg	0,14 kWh	35 l	0:41 t
Ull 30 °C	2 kg	0,16 kWh	40 l	0:40 t

* Programinnstilling for kontroll iht. gjeldende EN60456. Veiledning til sammenligningstester: Vasking av angitt tøymengde med maksimal sentrifugehastighet for testing av kontrollprogrammene.

Program	Tilleggsfunksjon	Fyllmengde	Årlig energiforbruk	Årlig vannforbruk
Kok/kulørt 40/60 °C	Eco Perfect**	8/4 kg	189 kWh	10500 l

** Programinnstilling for kontroll og energimerking iht. rådsdirektiv 2010/30/EU med kaldt vann (15 °C).
*** Verdiene avviker fra angitte verdier avhengig av vanntrykk og hardhet på vannet, innløpstemperatur på vannet, romtemperatur, tøype, tøymengde og tilsmussingsgrad, anvendt vaskemiddel, avvik i nettspenningen og valgte tilleggsfunksjoner.

Viktige merknader

Før første gangs vask

Ikke fyll på tøy! Åpne vannkranen. Fyll følgende i kammer II:

- ca. 1 liter vann
- vaskemiddel (dosering iht. produsentens spesifikasjoner for tøy som er litt skittent og iht. gjeldende hardhetsgrad for vannet)

Sett programvelgeren på **Strykefritt 60 °C** og velg **Start** / legg i mer tøy). Ved programslutt settes programvelgeren på **Av**.

Skåning av tøy og maskinen

- Ved dosering av vaskemiddel, rengjøringsmidler og hjelpestoffer er det alltid viktig å følge produsentens anvisninger.
- Tøm lommene.
- Fjern metalldele (binders etc.).
- Ømfintlig vask må vaskes i nett/pose (strømper, gardiner, bøyle-BH-er).
- Lukk igjen glidelåser, knepp igjen dyne- og putetrekk.
- Børst ut sand fra lommer og oppbreter.
- Fjern gardinoppheng eller ha dem i et nett eller en pose.

Legge i tøy

Legg inn store og små plagg samtidig. Pass på at ikke plaggene klemmes fast mellom døren og gummitetningen.

Tøy som er forskjellig tilsmusset

Vask nytt tøy separat.

lett Ingen forvask. Velg ev. tilleggsfunksjonen **Speed Perfect**. Forhåndsbehandle flekkene om nødvendig.

sterkt Fyll på mindre tøy. Velg program med forvask.

Bløtlegging

Fyll bløtleggingsmiddel/vaskemiddel i kammer II i henhold til produsentens anbefalinger. Sett programvelgeren på **Kok/kulørt 30 °C** og trykk på **Start** / legg i mer tøy). Trykk på **Start** / legg i mer tøy) etter ca. 10 minutter for å stoppe programmet. Etter ønsket bløtleggingstid trykker du på **Start** / legg i mer tøy) igjen hvis programmet skal fortsettes, eller du kan endre programmet.

Stiving

Tøyet bør ikke være behandlet med tøymerkner. Stivelse er mulig i alle vaskesprogrammer med flytende stivelse. Doser stivelse i henhold til produsentens anvisninger i tøymerknerkammet (vask det ev. først).

Farging/bleking

Farging bare for vanlig husholdningsbruk. Salt kan angripe rustfritt stål. Ta hensyn til retningslinjene fra fargeprodusenten. Bruk **ikke** vaskemaskinen til å bleke tøy.

Innsats for flytende vaskemiddel

Bruk av innsats ved dosering av flytende vaskemiddel:

- Ta vaskemiddelskuffen helt ut → side 10.
- Skyv innsatsen forover.

Uten bruk av innsats (innsatsen skyves oppover):

- ved bruk av geleaktige vaskemidler og vaskepulver
- for programmer med **+ Forvask** eller alternativet (ferdig om)

Rengjøring

- Fare for elektrisk støt!** Trekk ut støpselet.
- Eksplosjonsfare!** Ikke bruk løsemidler!

Maskinhuset, betjeningsfeltet

- Fjern vaskemiddelrester med én gang.
- Tørkes av med en myk og fuktig klut.
- Ikke bruk vannstråle til rengjøring.

Rengjør vaskemiddelskuffen ...

... hvis det er rester av vaskemiddel eller tøymerkner i den.

1. Trekk ut, trykk ned innsatsen, trekk skuffen helt ut.
2. Ta ut innsatsen: Trykk innsatsen nedentru og opp med en finger.
3. Rengjør skylleskålen og innsatsen med vann og en børste og tørk av.
4. Sett på plass innsatsen til den smekker i lås (sett sylinderen på føringsstiften).
5. Skyv inn vaskemiddelskuffen.

La vaskemiddelskuffen stå åpen slik at gjenværende vann kan tørke.

Vasketrommel

La døren stå åpen slik at trommelen tørker. Bruk rengjøringsmiddel uten klor, ikke bruk stålull.

Avkalkning

Det skal ikke være tøy i maskinen. Ved riktig vaskemiddeldosering er avkalkning ikke nødvendig. Dersom det likevel skulle være nødvendig å foreta avkalkning, gjøres det i henhold til anbefalingene fra produsenten av avkalkningsmiddelet. Du kan kjøpe egnede avkalkningsmidler på Internett-siden vår eller via kundeservice (→ side 13).

Henvvisninger i displayet

Ø blinker Døren må lukkes skikkelig, eventuelt er det fastklemt tøy i døren.
E: 17, 29 Åpne vannkranen helt, vanntilførselsslagen har en knekk / er i klem: Rengjør silen → side 11, vanntrykket er for lavt.
E: 18 Vannpumpen er tilstoppet: Rengjør vannpumpen → side 11. Avløpslangen/avløpsrøret er tilstoppet: Rengjør avløpslangen til servanten → side 11.
E: 23 Vann i bunnskaret, apparat er utett. Kontakt kundeservice!

Andre merknader Slå av maskinen, vent i 5 sekunder og slå den på igjen. Ta kontakt med kundeservice dersom merknaden vises på nytt → side 13.

Merknader om tiltetning

Vannpumpe

Sett programvelgeren på **Av** og trekk ut støpselet.

1. Åpne serviceklaffen og ta den av.

2. Ta utpumpingslangen ut av holderen. Ta av låsekappen, la vannet rennet ut. Trykk på plass låsekappen.

3. Skru pumpekløkket forsiktig av (gjenværende vann)

4. Rengjør innsiden, gjengene på pumpekløkket og pumpehuset (vingehjulet på vannpumpen må kunne dreies rundt).

5. Sett på pumpekløkket igjen og skru det fast. Håndtaket skal stå lodrett. Sett inn utpumpingslangen i holderen.

6. Sett på plass serviceklaffen og lukk den.

Fare for hindre at det ved neste vask skal renne ubrukt vaskemiddel ned i avløpet: Hell 1 liter vann i kammer II og start programmet **Utpumping**.

Avløpslange til servanten

Sett programvelgeren på **Av** og trekk ut støpselet.

1. Løsne slangeklemmen, og trekk avløpslangen forsiktig av (gjenværende vann).
2. Rengjør avløpslangen og servantstussen.
3. Sett avløpslangen på plass igjen, og sikre tilkoblingsstedet med slangeklemmen.

Sil i vanntilførselen

Fare for elektrisk støt! Aqua-Stop-sikkerhetsinnretningen må ikke senkes ned i vann (inneholder en elektrisk ventil).

Senk vanntrykket i vanntilførselsslagen:

1. Steng vannkranen.
2. Velg et hvilket som helst program (unntatt Sentrifugering / Utpumping).
3. Trykk på **Start** / legg i mer tøy). La programmet kjøre i ca. 40 sekunder.
4. Still programvelgeren på **Av**. Ta ut støpselet.

5. Rengjør silen: Ta slangen av vannkranen. Rengjør silen med en liten børste.

og/eller på modellene Standard og Aqua-Secure: Ta av slangen på baksiden av maskinen, ta ut silen med tang, og rengjør den.

6. Koble til slangen og sjekk at den er tett.

Hva kan du gjøre dersom ...

● det renner ut vann

- Fest avløpslangen skikkelig / skift den ut.
- Vanntilførselsslagen må skrues fast.

● Det er ingen vanntilstrømning. Vaskemiddelet blir ikke tilsatt.

- Er **Start** / legg i mer tøy) ikke blitt trykket?
- Er ikke vannkranen åpen?
- Er silen tilstoppet? Rengjør silen → side 11.
- Har vanntilførselsslagen en knekk eller er den i klem?

● Døren kan ikke åpnes.

- Sikkerhetsfunksjonen er aktivert. Programavbrudd? → side 4.
- (Skyllestopp = uten sluttcentrifugering) valgt? → side 3,4.
- Er det kun mulig å åpne døren ved hjelp av nødutløsning? → side 13.

● Programmet starter ikke.

- Er **Start** / legg i mer tøy) eller (ferdig om) tid valgt?
- Er døren lukket?
- Barnesikring aktivert? Deaktivere → side 5.

● Vaskevannet blir ikke pumpet ut.

- (Skyllestopp = uten sluttcentrifugering) valgt? → side 3,4.
- Rengjør vannpumpen → side 11.
- Rengjør avløpsrøret og/eller avløpslangen.

● Vannet i trommelen kan ikke ses.

- Dette er ingen feil. Vannet befinner seg under det synlige området.

● Resultatet av sentrifugeringen er ikke tilfredsstillende. Tøyet er vått / for fuktig.

- Dette er ingen feil. Kontrollsystemet har avsluttet sentrifugeringen på grunn av ujevn tøyfordeling.
- For del små og store tøystykker i trommelen.
- Tøyet er vått / for fuktig.
- (Antikrøll) valgt? → side 5.
- Er det valgt for lavt turtall? → side 5.

● Programvarigheten endrer seg i løpet av vaskesyklusen.

- Dette er ingen feil - programforløpet optimeres for hver enkelt vaskesprosess. Det kan føre til endringer i programvarigheten som vises i displayet.

● Maskinen sentrifugerer lett flere ganger.

- Dette er ingen feil. Kontrollsystemet utjevner ubalansen.

● Gjenværende vann i kammeret for skyllemiddel.

- Dette er ingen feil. Effekten av skyllemiddelet blir ikke redusert.
- Ev. Rengjør innsatsen → side 10.

● Det dannes lukt i vaskemaskinen.

- Sett på programmet **Kok/kulørt 90 °C** uten tøy i maskinen. Bruk vaskemiddel.

● Statusvisningen blinker. Det kommer vaskemiddel ut av vaskemiddelskuffen.

- Har du fylt på for mye vaskemiddel?
- Bland 1 spiseskje tøymerkner med ½ liter vann og fyll på i kammer II (ikke til friluft- og duntekstiler).
- Bruk mindre vaskemiddel ved neste vask.

● Maskinen bråker, vibrerer kraftig og "vandrer" under sentrifugeringen.

- Er føttene på apparatet festet skikkelig?
- Sikre apparatføttene → oppstillingsanvisning.
- Er transportsikringen fjernet?
- Fjern transportsikringene → oppstillingsanvisning.

● Støy under sentrifugering og utpumping.

- Rengjør vannpumpen → side 11.

● Displayet/indikasjonslampene fungerer ikke under drift.

- Strømbrudd?
- Er sikringene gått? Slå på sikringene eller skift dem ut.
- Energisparingsmodus aktiv? → side 5.
- Hvis feilen oppstår på nytt, tar du kontakt med kundeservice.

● Programmet varer lenger enn vanlig.

- Dette er ingen feil. Kontrollsystemet utjevner ubalansen ved å fordele tøyet flere ganger i maskinen.
- Dette er ingen feil. Kontrollsystemet for skum er aktivert - en skylling startes automatisk.

● Det er rester etter vaskemiddel på tøyet.

- Av og til inneholder fosfatfrie vaskemidler rester som ikke løses opp i vann.
- Velg **Skylling** eller børst av tøyet etter vask.

Hva kan du gjøre dersom ...

● I pausetilstand blinker **Start** / legg i mer tøy) svært raskt og det høres et signal.

- Vann-nivå for høyt. Det er ikke mulig å legge i mer tøy. Lukk eventuelt døren straks.
- Velg **Start** / legg i mer tøy) for å fortsette programmet.

Dersom du ikke kan utbedre feilen selv (ved å slå apparatet av og på), eller dersom det er nødvendig med en reparasjon:

- Still programvelgeren på **Av** og trekk støpselet ut av kontakten.
- Steng vannkranen og ring kundeservice → side 13.

Nødutløsning

Programmet fortsetter når strømmen kommer tilbake. Hvis tøyet likevel skal tas ut, kan døren åpnes på følgende måte:

Fare for skålding!

Vaskevannet og tøyet kan være svært varmt. La det eventuelt avkjøles først. Ikke ta inn i trommelen i tilfelle den fortsatt roterer. Ikke åpne døren hvis du kan se vann gjennom glasset.

1. Sett programvelgeren på **Av** og trekk ut støpselet.
2. Tømme maskinen for vann → side 11.
3. Trekk nødutløsningen nedover med et verktøy og slipp. Døren kan deretter åpnes.

Kundeservice

Dersom du ikke kan utbedre feilen på egen hånd (Hva kan du gjøre dersom ... → side 12, 13), må du ta kontakt med vår kundeservice. Vi finner alltid en løsning som passer, også slik at du unngår å tilkalle en tekniker med mindre det er nødvendig.

Kontaktinformasjonen for nærmeste kundeservice finner du enten her eller i kundeservice-oversikten (avhengig av modell).

N 22 66 06 00

Ved kontakt med kundeservice må du oppgi produktnummer (E-Nr.) og produksjonsnummer (FD) på apparatet.

Her finner du disse opplysningene: på innsiden av døren* / bak serviceklaffen* og på baksiden av apparatet. *avhengig av modell

Produktnummer: **E-Nr.** _____ **FD** _____
Produksjonsnummer

Du kan stole på kompetansen til produsenten. Ta kontakt med oss. Da kan du være sikker på at reparasjonen utføres av en kvalifisert servicetekniker som bruker originale reservedeler.

no Bruksanvisning



Vaskemaskin

BOSCH

no Bruksanvisning

Dette er din vaskemaskin

Gratulerer – du har bestemt deg for et moderne husholdningsapparat av høy kvalitet fra Bosch. Vaskemaskinen utmerker seg med et svært lavt vann- og strømforbruk. Hver maskin som forlater fabrikkens vår, blir omhyggelig kontrollert når det gjelder funksjon og tilstand.

Du finner mer informasjon om produkter, tilbehør, reservedeler og tjenester på Internett-siden vår www.bosch-home.com eller du kan ta kontakt med et av våre servicesentre.



Ta hensyn til sikkerhetshenvisningene på side 8.



Les denne bruksanvisningen og oppstillingsanvisningen før du tar vaskemaskinen i bruk.

Innhold

	Side
■ Forskriftsmessig bruk	1
■ Programmer	1
■ Stille inn og tilpasse program	3
■ Vasking	3/4
■ Etter vaskingen	4
■ Individuelle innstillinger	5/6
■ Programoversikt	7
■ Sikkerhetshenvisninger	8
■ Forbruksverdier	8
■ Viktige henvisninger	9
■ Innsats for flytende vaskemiddel	10
■ Pleie	10
■ Henvisninger i displayet	10
■ Merknader om tiltetning	11
■ Hva kan du gjøre dersom	12/13
■ Nødutløsning	13
■ Kundeservice	13



Miljøvern/sparetips

- Utnytt maksimal tøyemenge for det aktuelle programmet.
- Klær som er normalt skitne, vaskes uten forvask.
- I stedet for **Kok/kulørt 90 °C** kan du velge programmet **Kok/kulørt 60 °C** og tilleggsfunksjonen **Eco Perfect**. Like godt vaskeresultatet med betydelig lavere strømforbruk.
- Doser vaskemiddelet i henhold til produsentens anbefalinger og vannets hardhetsgrad.
- Hvis tøyet deretter skal tørkes i tørketrommel, velger du sentrifugehastighet iht. anvisningene fra produsenten av tørketrommelen.

Forskriftsmessig bruk

- Utelukkende beregnet for bruk i private husholdninger.
- For vasking av maskinvaskbare tekstiler og håndvaskbar ull i vaskevann.
- Beregnet for bruk med kaldt drikkevann og vanlige vaske- og skyllemidler som er egnet til bruk i vaskemaskin.



- La aldri barn oppholde seg i nærheten av vaskemaskinen uten tilsyn.
- Barn eller personer som ikke er instruert i bruk av vaskemaskinen, må ikke betjene den.
- Husdyr må holdes borte fra vaskemaskinen!

Programmer

Detaljert programoversikt → side 7.

Temperatur og sentrifugeringshastighet kan velges individuelt avhengig av valgt program og fremdrift.

Kok/kulørt	slitesterke tekstiler
+ Forvask	slitesterke tekstiler, forvask på 30 °C
Strykefritt	strykefrie tekstiler
+ Forvask	slitesterke tekstiler, forvask på 30 °C
Mix	forskjellige tøytyper
Finvaske/Silke	ømfintlige, vaskbare tekstiler
Ull	hånd-/maskinvaskbar ull
Skyling	Ekstra skyling med sentrifugering
Sentrifugering	Ekstra skyling med valgbar sentrifugehastighet
Utpumping	av skyllevann ved (skyllestopp = uten sluttsentrifugering)
Skånesentrifugering	Ekstra skyling med redusert sentrifugehastighet
Super-kort 15'	Superkort-program
Sensitiv	slitesterke tekstiler, lengre vasking og ekstra skyling for spesielt ømfintlig hud
Sport	Tekstiler i mikrofiber
Strykefritt spesial	mørke tekstiler

Forberedelse



Sakkyndig installering må foretas i henhold til oppstillingsanvisningen.



Kontroller maskinen

- En maskin som er skadet, må aldri tas i bruk!
- Kontakt kundeservice.



Sett i støpselet

- Kun med tørre hender!
- Ta kun i støpselet!



Åpne vannkranen

Innsats for flytende vaskemiddel (avhengig av modell), side 10

Kammer II: Vaskemiddel til hovedvask, avherdingsmiddel, blekemiddel, flekksalt

Kammer ☼: Tøymykner, stivelse

Kammer I: vaskemiddel til forvask

Tilleggsfunksjoner

 Speed Perfect
 Eco Perfect
 Super

Display/valgtester

EcoSilence Drive

Program

Strykefritt spesial
Sport
Sensitiv
Super-kort 15'
Skåne-sentrifugering
Utpumping
Sentrifugering

* - 90 °C	(temperatur)	Valg av temperatur (* = kaldt)
1 - 24 t	(ferdig om)	Programmet er slutt om ...
- 1400*	(o/min)	Valg av sentrifugehastighet (* avhengig av modell, uten sluttsentrifugering, tøyet blir litt vått)
Statusvisninger		Visninger til programforløp:
		Vasking, skyling, sentrifugering, pro
		Barnesikring → side 5
		Åpne døren, legg i mer tøy → side 5

Før første gangs vask
Gjennomfør en vaskeomgang uten tøy → side 9

Sortere og legge i tøy

Ta hensyn til henvisningene om pleie fra produsenten.
Følg anvisningene på etiketten.
Følg anvisningene om type, farge, tilsmussing og temperatur.
Den maksimale tøymengden må ikke overskrides → side 7.

Ta hensyn til viktige henvisninger → side 9.
Legg inn store og små plagg samtidig.

Lukk døren. Pass på at ikke plaggene klemmes fast mellom døren og gummitetningen.

Fylle på vaske- og skyllemiddel

Doseres i henhold til:
tøymengde, tilsmussing, vannets hardhetsgrad (fås oppgitt hos vannverket) og produsentens anbefalinger.

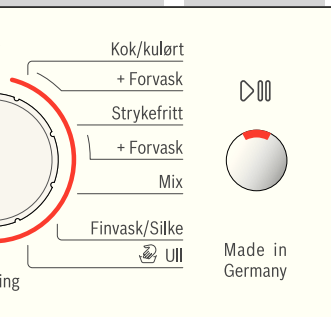
Ved modeller uten innsats for flytende vaskemiddel:
Flytende vaskemiddel fylles i doseringsbeholderen som er beregnet på dette, og beholderen legges deretter inn i trommelen.
Under drift: Vær forsiktig når du åpner vaskemiddelskuffen!

i Tykttflytende tøyemyknere må fortynnes med vann.
Det hindrer tilstopping.

Stille inn* og tilpasse program

Programvelger

Start / legge i mer tøy



i *Hvis symbolet lyser i displayet, er barnesikringen aktiv → Deaktivere, side 5.

Tilleggsfunksjoner og valgtaster
→ Individuelle innstillinger, side 5

Velg (Start / legge i mer tøy)

i Programvelger for inn- og utkobling av maskinen og for valg av program. Den kan dreies i begge retninger.

i Alle tastene er sensoriske, en lett berøring holder.
Når valg-tasten (ferdig om) berøres lenge, gjennomgås innstillingsalternativene automatisk.

Programvarighet eller -slutt (- -)

4, 5

Vasking

Vaskemiddelskuff med kammer I, II,

Dør

Betjeningspanel

Håndtak på døren



Service-klaff

Vasking

Slå av maskinen

Still programvelgeren på **Av**.

Lukk vannkranen

Ikke nødvendig på modeller med Aqua-Stop
→ *Henvisninger oppstillingsanvisning.*

Ta ut tøyet

Åpne døren og ta ut tøyet.

Hvis (skyllestopp = uten sluttsentrifugering) er aktiv: Sett programvelgeren på **Utpumping** eller **Sentrifugering**. Still ev. inn sentrifugehastigheten.
Velg (**Start** / legge i mer tøy).



- Fjern eventuelle fremmedlegemer - fare for rust.
- La døren og vaskemiddelskuffen stå åpen slik at gjenværende vann kan tørke.

Programslutt når ...

... tasten (**Start / legge i mer tøy**) slokner, og - - vises i displayet.



Dersom displaybelysningen er av, kan du trykke på en vilkårlig tast → Energisparingsmodus, side 5.

Avbryte programmet

Ved programmer med høy temperatur:

- Avkjøle tøyet: Velg **Skylling**.
- Trykk på (**Start** / legge i mer tøy).

Ved programmer med lav temperatur:

- Velg **Sentrifugering** eller **Utpumping**.
- Velg (**Start** / legge i mer tøy).

Endre program når ...

... du er kommet i skade for å velge feil program:

- Velg nytt program.
- Velg (**Start** / legge i mer tøy). Det nye programmet starter fra begynnelsen.

Legge i mer tøy når ... → side 5

... (**Start / legge i mer tøy**) er valgt og **begge** symbolene + lyser i displayet. Ved kan ikke døren åpnes.
Trykk på tasten (**Start** / legge i mer tøy).

Individuelle innstillinger

Valgtaster

Sentrifugehastigheten og temperaturen kan endres før og under et valgt program. Effekten av endringene avhenger av hvor langt programmet er kommet.


(temperatur °C)

Du kan endre den viste vasketemperaturen. Maksimal vasketemperatur som kan velges, avhenger av det valgte programmet.

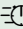



(ferdig om)

Når du velger et program, vises den aktuelle programvarigheten. Du kan forskyve programstarten før programmet starter. Ferdig om-tiden kan stilles inn i timeintervaller, til maksimalt 24 timer. Trykk på tasten  (ferdig om) til ønsket antall timer vises (h = time). Velg  (Start / legge i mer tøy).


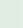
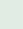
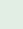
(sentrifugehastighet i o/min) / (skyllestopp = uten sluttcentrifugering)

Du kan endre den viste sentrifugehastigheten eller velge  (skyllestopp = uten sluttcentrifugering, etter siste skylling blir tøyet liggende i vannet, display ---). Du kan endre den viste sentrifugehastigheten. Maksimal sentrifugehastighet som kan velges, avhenger av modell og det valgte programmet.

Tilleggsfunksjoner → også programoversikt, side 7

 Speed Perfect	For vasking på kortere tid med sammenlignbar vaskeeffekt som standardprogrammet. Maksimal tøymengde → programoversikt, side 7.
 Eco Perfect	For redusert forbruk av energi ved sammenlignbar vaskeeffekt som standardprogrammet.
 (Antikrøll)	Spesielt sentrifugeringsforløp med løsning av tøyet etterpå. Skånsom sluttcentrifugering med redusert sentrifugehastighet. Restfuktigheten i tøyet er noe høyere.
 Super	Tilleggs skylning. For områder med svært bløtt vann eller for et forbedret skyllesultat.

Barnesikring

Vaskemaskinen sikres mot uforutsette endringer av innstilte funksjoner.
AV/PÅ: Trykk på  (Start / legge i mer tøy) i ca. 5 sekunder etter programstart/programslutt.
Merknad: Barnesikringen kan være aktivert til neste programstart og etter at maskinen er slått av.
Deaktiver barnesikringen før programstart og aktiver den eventuelt på nytt etterpå.
Merknad:
– Symbolet  lyser: Barnesikringen er aktiv.
– Symbolet  blinker: Barnesikringen er aktiv og programvelgeren har blitt stilt på. For å unngå programavbrudd stilles programvelgeren tilbake til det opprinnelige programmet, symbol  lyser igjen.

Legge i mer tøy

YES +  Trykk på tasten  (Start / legge i mer tøy) hvis du vil legge i mer tøy etter at programmet har startet. Maskinen kontrollerer om det er mulig å legge i mer tøy.
YES +  lyser: Det er mulig å legge i mer tøy.
NO blinker: Vent til **YES + ** lyser.
Merknad: Ikke åpne døren før **begge** symbolene **YES + ** lyser.
NO: Det er ikke mulig å legge i mer tøy.
Merknad: Ved høy vannstand og/eller temperatur eller under sentrifugering er døren av sikkerhetsgrunner låst.
Trykk på  (Start / legge i mer tøy) for å fortsette programmet.

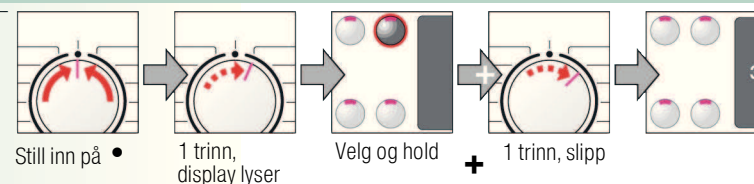
Energisparingsmodus

Dersom det går flere minutter uten at du gjør noen innstillinger på den påslåtte maskinen før programstart og etter programslutt, sluker lyset i displayet og tasten  (Start / legge i mer tøy) blinker.
Trykk på en vilkårlig tast for å aktivere displaybelysningen.

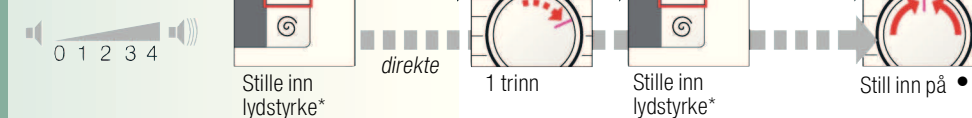
Individuelle innstillinger

Signal

1. Aktiver innstillingsmodus for signaltonevolum



2. Stille inn lydstyrke for ...



* trykk ev. flere ganger

(Start / legge i mer tøy)

For å starte programmet eller legge i mer tøy, og for å aktivere/deaktivere barnesikringen.

Programoversikt

→ Vær oppmerksom på tabellen Forbruksverdier på side 8 og Henvisninger på side 9.



Tilleggsfunksjoner: Alternativer, henvisninger

Tøytype

Programmer

°C

maks.

Programmer	°C	maks.	Tøytype	Tilleggsfunksjoner: Alternativer, henvisninger
Kok/kulørt + Forvask	* - 90 °C	8 kg / 5 kg*	Slitesterke tekstiler, tekstiler av bomull eller lin som kan kokes	Speed Perfect ; Eco Perfect , (Antikrøll), Super , (Skyllestopp)
Sensitiv	** - 60 °C		Slitesterke tekstiler av bomull eller lin	Speed Perfect ; Eco Perfect , (Antikrøll), Super , (Skyllestopp); for spesielt ømfintlig hud, lengre vasking ved valgt temperatur, nøyere vannvå, tilleggs skylling
Strykefritt + Forvask	* - 60 °C		Strykefrie tekstiler av bomull, lin, syntetiske stoffer eller blandingsfibre	Speed Perfect , Eco Perfect , (Antikrøll), Super , (Skyllestopp)
Mix	* - 40 °C	3,5 kg	Tekstiler av bomull eller strykefrie tekstiler	Speed Perfect , Eco Perfect , (Antikrøll), Super , (Skyllestopp); forskjellige tøytyper kan vaskes sammen
Strykefritt spesial	** - 40 °C		mørke tekstiler av bomull og mørke, strykefrie tekstiler	Speed Perfect , Eco Perfect , (Antikrøll), Super , (Skyllestopp); redusert skylling og sluttentrifugering
Finvask/Silke	** - 40 °C		til ømfintlige, vaskbare tekstiler, f.eks. av silke, sateng, syntetiske stoffer eller blandingsfibre (f.eks. gardiner)	Speed Perfect , Eco Perfect , (Antikrøll), Super , (Skyllestopp); ingen sentrifugering mellom skyllingene
Ull	** - 40 °C	2 kg	Tekstiler av ull eller som inneholder ull, som kan vaskes for hånd eller i maskin	(Skyllestopp); Spesielt skånende vaskeprogram for å hindre krymping av tøyet, lengre programpauser (tekstilene i ro i vaskevannet)
Super-kort 15'	* - 40 °C		Strykefrie tekstiler av bomull, lin, syntetiske stoffer eller blandingsfibre	(Skyllestopp); Kortprogram, ca. 15 minutter, egnet til lett skittent tøy
Sport	** - 40 °C		Tekstiler i mikrofiber	Speed Perfect , Eco Perfect , (Antikrøll), Super , (Skyllestopp); ikke bruk tøyrymknere

Tilleggsprogrammer

* Redusert tøymengde ved tilleggskonsjonen **SpeedPerfect**

i Som **kortprogram** egner **Mix 40 °C** med maks. sentriferingshastighet seg optimalt.

Ved programmer uten forvask fylles vaskemiddel i kammer **II**, ved programmer med forvask fylles vaskemiddel både i kammer **I** og **II**.

Skyling, Sentrifugering, Utpumping, Skånesentrifugering

0611 / 9000612799



WAS28464SN,
WAS32464SN

Robert Bosch Hausgeräte GmbH
Carl-Wery-Str. 34
81739 München / Deutschland



Sikkerhetsanvisninger

- Les gjennom bruks- og oppstillingsanvisningen og all annen informasjon som følger med vaskemaskinen, og forhold deg til opplysningene du finner her.
- Oppbevar all informasjonen i tilfelle du skulle få bruk for den senere.

Fare for elektrisk støt

- Trekk kun i støpselet, ikke i ledningen!
- Sett i / ta ut støpselet bare når du har tørre hender.

Livsfare

- For apparater som ikke lenger er i bruk:
- Ta ut støpselet.
 - Skjær over nettleidingen og fjern den sammen med støpselet.
 - Ødelegg låsen på døren. Dermed sikrer du at barn ikke kan sperre seg inne i maskinen, noe som fører til livsfare.

Fare for kvelning

- Oppbevar emballasjen, folier og deler av pakningen utilgjengelig for barn.

Fare for forgiftning

- Oppbevar vaske- og skyllemidler utilgjengelig for barn.

Eksplisjonsfare

- Plagg som er forhåndsbehandlet med løsemiddelholdige rengjøringsmidler, f.eks. flekkfjerner/renebensin, kan forårsake eksplosjon. Skyll plaggene godt for hånd før de legges i maskinen.

Fare for personskader

- Døren kan bli svært varm.
- Vær forsiktig ved utpumping av varmt vaskevann.
- Ikke klatre opp på vaskemaskinen.
- Ikke len deg mot døren når den er åpen.
- Ikke ta inn i trommelen i tilfelle den fortsatt roterer.

Forbruksverdier

Program	Fyllmengde	Strøm***	Vann***	Programvarighet***
Kok/kulørt 30 °C*	8 kg	0,35 kWh	76 l	2:20 t
Kok/kulørt 40 °C*	8 kg	0,97 kWh	76 l	2:30 t
Kok/kulørt 60 °C*	8 kg	1,36 kWh	76 l	2:40 t
Kok/kulørt 90 °C	8 kg	2,34 kWh	87 l	2:30 t
Mix 40 °C*	3,5 kg	0,47 kWh	49 l	1:01 t
Strykefritt 40 °C*	3,5 kg	0,55 kWh	55 l	1:43 t
Finvask/Silke 30 °C	2 kg	0,14 kWh	35 l	0:41 t
Ull 30 °C	2 kg	0,16 kWh	40 l	0:40 t

* Programinnstilling for kontroll iht. gjeldende EN60456.
Veiledning til sammenligningstester: Vasking av angitt tøymengde med maksimal sentrifugehastighet for testing av kontrollprogrammene.

Program	Tilleggsfunksjon	Fyllmengde	Årlig energiforbruk	Årlig vannforbruk
Kok/kulørt 40/60 °C	Eco Perfect**	8/4 kg	189 kWh	10500 l

** Programinnstilling for kontroll og energimerking iht. rådsdirektiv 2010/30/EU med kaldt vann (15 °C).

*** Verdiene avviker fra angitte verdier avhengig av vanntrykk og hardhet på vannet, innløpstemperatur på vannet, romtemperatur, tøytipe, tøymengde og tilsmussingsgrad, anvendt vaskemiddel, avvik i nettspenningen og valgte tilleggsfunksjoner.



Viktige merknader



Før første gangs vask

Ikke fyll på tøy! Åpne vannkranen. Fyll følgende i kammer II:

- ca. **1 liter** vann
- vaskemiddel (dosering iht. produsentens spesifikasjoner for tøy som er litt skittent og iht. gjeldende hardhetsgrad for vannet)

Sett programvelgeren på **Strykefritt 60 °C** og velg (**Start** / legg i mer tøy).

Ved programslutt settes programvelgeren på **Av**.



Skåning av tøyet og maskinen

- Ved dosering av vaskemiddel, rengjøringsmidler og hjelpestoffer er det alltid viktig å følge produsentens anvisninger.
- Tøm lommene.
- Fjern metalldele (binders etc.).
- Ømfintlig vask må vaskes i nett/pose (strømper, gardiner, bøyle-BH-er).
- Lukk igjen glidelåser, knepp igjen dyne- og putetrekk.
- Børst ut sand fra lommer og oppbretter.
- Fjern gardinoppheng eller ha dem i et nett eller en pose.



Legge i tøy

Legg inn store og små plagg samtidig.

Pass på at ikke plaggene klemmes fast mellom døren og gummitetningen.



Tøy som er forskjellig tilsmusset

Vask nytt tøy separat.

lett



Ingen forvask. Velg ev. tilleggsfunksjonen **Speed Perfect**.

Forhåndsbehandle flekkene om nødvendig.

sterkt



Fyll på mindre tøy. Velg program med forvask.



Bløtlegging

Legg i tøy av samme farge.

Fyll bløtleggingsmiddel/vaskemiddel i kammer II i henhold til produsentens anbefalinger. Sett programvelgeren på **Kok/kulørt 30 °C** og trykk på (**Start** / legg i mer tøy). Trykk på (**Start** / **legg i mer tøy**) etter ca. 10 minutter for å stoppe programmet. Etter ønsket bløtleggingstid trykker du på (**Start** / legg i mer tøy) igjen hvis programmet skal fortsettes, eller du kan endre programmet.



Stiving

Tøyet bør ikke være behandlet med tøymykner.

Stivelse er mulig i alle vaskeprogrammer med flytende stivelse. Doser stivelse i henhold til produsentens anvisninger i tøymyknerkammeret (vask det ev. først).



Farging/bleking


Farging bare for vanlig husholdningsbruk. Salt kan angripe rustfritt stål. Ta hensyn til retningslinjene fra fargeprodusenten. Bruk **ikke** vaskemaskinen til å bleke tøy.

Innsats for flytende vaskemiddel *avhengig av modell*

Bruk av innsats ved dosering av flytende vaskemiddel:

- Ta vaskemiddelskuffen helt ut → *side 10*.
- Skyv innsatsen forover.

Uten bruk av innsats (innsatsen skyves oppover):

- ved bruk av geléaktige vaskemidler og vaskepulver
- for programmer med **+ Forvask** eller alternativet  (ferdig om)



Rengjøring



- **Fare for elektrisk støt!** Trekk ut støpselet.
- **Eksplisjonsfare!** Ikke bruk løsemidler!

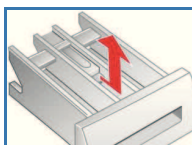
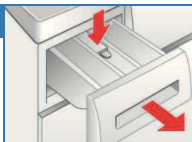
Maskinhuset, betjeningsfeltet

- Fjern vaskemiddelrester med én gang.
- Tørkes av med en myk og fuktig klut.
- Ikke bruk vannstråle til rengjøring.

Rengjør vaskemiddelskuffen ...

... hvis det er rester av vaskemiddel eller tøymykner i den.

1. Trekk ut, trykk ned innsatsen, trekk skuffen helt ut.
2. Ta ut innsatsen: Trykk innsatsen nedenfra og opp med en finger.
3. Rengjør skylleskålen og innsatsen med vann og en børste og tørk av.
4. Sett på plass innsatsen til den smekker i lås (sett sylindren på føringsstiften).
5. Skyv inn vaskemiddelskuffen.



i La vaskemiddelskuffen stå åpen slik at gjenværende vann kan tørke.


Vasketrommel

La døren stå åpen slik at trommelen tørker.
Bruk rengjøringsmiddel uten klor, ikke bruk stålull.

Avkalkning *Det skal ikke være tøy i maskinen.*

Ved riktig vaskemiddeldosering er avkalkning ikke nødvendig. Dersom det likevel skulle være nødvendig å foreta avkalkning, gjøres det i henhold til anbefalingene fra produsenten av avkalkningsmiddelet. Du kan kjøpe egnede avkalkningsmidler på Internett-siden vår eller via kundeservice (→ *side 13*).

Henvisninger i displayet *avhengig av modell*

 blinker	Døren må lukkes skikkelig, eventuelt er det fastklemt tøy i døren.
E: 17, 29	Åpne vannkranen helt, vanntilførselsslangen har en knekk / er i klem: Rengjør silen → <i>side 11</i> , vanntrykket er for lavt.
E: 18	Vannpumpen er tilstoppet: Rengjør vannpumpen → <i>side 11</i> . Avløpsslangen/avløpsrøret er tilstoppet: Rengjør avløpsslangen til servanten → <i>side 11</i> .
E: 23	Vann i bunnkaret, apparat er utett. Kontakt kundeservice!
Andre merknader	Slå av maskinen, vent i 5 sekunder og slå den på igjen. Ta kontakt med kundeservice dersom merknaden vises på nytt → <i>side 13</i> .

Merknader om tiltetning



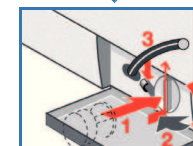
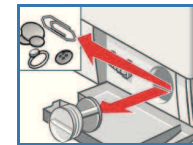
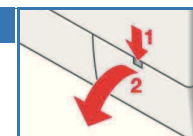
- **Fare for skålding!**
- La vaskevannet avkjøles.
- Skru igjen vannkranen.



Vannpumpe

Sett programvelgeren på **Av** og trekk ut støpselet.

1. Åpne serviceklaffen og ta den av.
2. Ta utpumpingsslangen ut av holderen. Ta av låsekappen, la vannet rennet ut. Trykk på plass låsekappen.
3. Skru pumpelokket forsiktig av (gjenværende vann)
4. Rengjør innsiden, gjengene på pumpelokket og pumpehuset (vingehjulet på vannpumpen må kunne dreies rundt).
5. Sett på pumpelokket igjen og skru det fast. Håndtaket skal stå loddrett. Sett inn utpumpingsslangen i holderen.
6. Sett på plass serviceklaffen og lukk den.



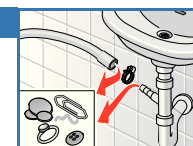
For å hindre at det ved neste vask skal renne ubrukt vaskemiddel ned i avløpet: Hell 1 liter vann i kammer **II** og start programmet **Utpumping**.



Avløpsslange til servanten

Sett programvelgeren på **Av** og trekk ut støpselet.

1. Løsne slangeklemmen, og trekk avløpsslangen forsiktig av (gjenværende vann).
2. Rengjør avløpsslangen og servantstussen.
3. Sett avløpsslangen på plass igjen, og sikre tilkoblingsstedet med slangeklemmen.



Sil i vanntilførselen

Fare for elektrisk støt!

Aqua-Stop-sikkerhetsinnretningen må ikke senkes ned i vann (inneholder en elektrisk ventil).

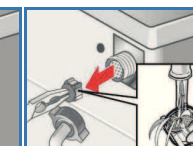
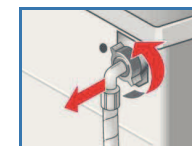
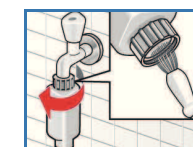
Senk vanntrykket i vanntilførselsslangen:

1. Steng vannkranen.
2. Velg et hvilket som helst program (unntatt Sentrifugering / Utpumping).
3. Trykk på **D** (Start / legg i mer tøy). La programmet kjøre i ca. 40 sekunder.
4. Still programvelgeren på **Av**. Ta ut støpselet.

5. Rengjør silen:
Ta slangen av vannkranen.
Rengjør silen med en liten børste.

og/eller på modellene Standard og Aqua-Secure:
Ta av slangen på baksiden av maskinen, ta ut silen med tang, og rengjør den.

6. Koble til slangen og sjekk at den er tett.



Hva kan du gjøre dersom ...

● det renner ut vann	<ul style="list-style-type: none">- Fest avløpslangen skikkelig / skift den ut.- Vanntilførselslangen må skrus fast.
● Det er ingen vanntilstrømning. Vaskemiddelet blir ikke tilsatt.	<ul style="list-style-type: none">- Er D (Start / legge i mer tøy) ikke blitt trykket?- Er ikke vannkranen åpen?- Er silen tilstoppet? Rengjør silen → side 11.- Har vanntilførselslangen en knekk eller er den i klem?
● Døren kan ikke åpnes.	<ul style="list-style-type: none">- Sikkerhetsfunksjonen er aktivert. Programavbrudd? → side 4.- ☐ (Skyllestopp = uten sluttentrifugering) valgt? → side 3,4.- Er det kun mulig å åpne døren ved hjelp av nødutløsning? → side 13.
● Programmet starter ikke.	<ul style="list-style-type: none">- Er D (Start / legge i mer tøy) eller ☐ (ferdig om) tid valgt?- Er døren lukket?- Barnesikring aktivert? Deaktivere → side 5.
● Vaskevannet blir ikke pumpet ut.	<ul style="list-style-type: none">- ☐ (Skyllestopp = uten sluttentrifugering) valgt? → side 3,4.- Rengjør vannpumpen → side 11.- Rengjør avløpsrøret og/eller avløpslangen.
● Vannet i trommelen kan ikke ses.	<ul style="list-style-type: none">- Dette er ingen feil. Vannet befinner seg under det synlige området.
● Resultatet av sentrifugeringen er ikke tilfredsstillende. Tøyet er vått / for fuktig.	<ul style="list-style-type: none">- Dette er ingen feil. Kontrollsystemet har avsluttet sentrifugeringen på grunn av ujevn tøyfordeling. Fordel små og store tøystykker i trommelen.- Er ☐ (Antikrøll) valgt? → side 5.- Er det valgt for lavt turtall? → side 5.
● Programvarigheten endrer seg i løpet av vaskesyklusen.	<ul style="list-style-type: none">- Dette er ingen feil – programforløpet optimeres for hver enkelt vaskeprosess. Det kan føre til endringer i programvarigheten som vises i displayet.
● Maskinen sentrifugerer lett flere ganger.	<ul style="list-style-type: none">- Dette er ingen feil. Kontrollsystemet utjevner ubalansen.
● Gjenværende vann i kammeret ☐ for skyllemiddel.	<ul style="list-style-type: none">- Dette er ingen feil. Effekten av skyllemiddelet blir ikke redusert.- Ev. Rengjør innsatsen → side 10.
● Det dannes lukt i vaskemaskinen.	<ul style="list-style-type: none">- Sett på programmet Kok/kulørt 90 °C uten tøy i maskinen. Bruk vaskemiddel.
● Statusvisningen ☐ blinker. Det kommer vaskemiddel ut av vaskemiddelskuffen.	<ul style="list-style-type: none">- Har du fylt på for mye vaskemiddel?- Bland 1 spiseskje tøyrenner med ½ liter vann og fyll på i kammer II (ikke til friluft- og duntekstiler).- Bruk mindre vaskemiddel ved neste vask.
● Maskinen bråker, vibrerer kraftig og "vandrer" under sentrifugeringen.	<ul style="list-style-type: none">- Er føttene på apparatet festet skikkelig? Sikre apparatføttene → oppstillingsanvisning.- Er transportsikringen fjernet? Fjern transportsikringene → oppstillingsanvisning.
● Støy under sentrifugering og utpumping.	<ul style="list-style-type: none">- Rengjør vannpumpen → side 11.
● Displayet/indikasjonslampene fungerer ikke under drift.	<ul style="list-style-type: none">- Strømbrytning?- Er sikringene gått? Slå på sikringene eller skift dem ut.- Energisparingsmodus aktiv? → side 5.- Hvis feilen oppstår på nytt, tar du kontakt med kundeservice.
● Programmet varer lenger enn vanlig.	<ul style="list-style-type: none">- Dette er ingen feil. Kontrollsystemet utjevner ubalansen ved å fordele tøyet flere ganger i maskinen.- Dette er ingen feil. Kontrollsystemet for skum er aktivert – en skylling startes automatisk.
● Det er rester etter vaskemiddel på tøyet.	<ul style="list-style-type: none">- Av og til inneholder fosfatfrie vaskemidler rester som ikke løses opp i vann.- Velg Skylling eller børst av tøyet etter vask.

Hva kan du gjøre dersom ...

● I pausetilstand blinker D (Start / legge i mer tøy) svært raskt og det høres et signal.	<ul style="list-style-type: none">- Vann-nivå for høyt. Det er ikke mulig å legge i mer tøy. Lukk eventuelt døren straks.- Velg D (Start / legge i mer tøy) for å fortsette programmet.
Dersom du ikke kan utbedre feilen selv (ved å slå apparatet av og på), eller dersom det er nødvendig med en reparasjon:	
<ul style="list-style-type: none">- Still programvelgeren på Av og trekk støpselet ut av kontakten.- Steng vannkranen og ring kundeservice → side 13.	

Nødutløsning f.eks. ved strømbrytning



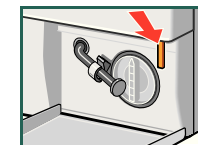
Programmet fortsetter når strømmen kommer tilbake. Hvis tøyet likevel skal tas ut, kan døren åpnes på følgende måte:



Fare for skålding!

Vaskevannet og tøyet kan være svært varmt. La det eventuelt avkjøles først. Ikke ta inn i trommelen i tilfelle den fortsatt roterer. Ikke åpne døren hvis du kan se vann gjennom glasset.

1. Sett programvelgeren på **Av** og trekk ut støpselet.
2. Tømme maskinen for vann → side 11.
3. Trekk nødutløsningen nedover med et verktøy og slipp. Døren kan deretter åpnes.



Kundeservice

● Dersom du ikke kan utbedre feilen på egen hånd (Hva kan du gjøre dersom ..., → side 12, 13), må du ta kontakt med vår kundeservice. Vi finner alltid en løsning som passer, også slik at du unngår å tilkalle en tekniker med mindre det er nødvendig.

● Kontaktinformasjonen for nærmeste kundeservice finner du enten her eller i kundeservice-oversikten (avhengig av modell).

N 22 66 06 00

● Ved kontakt med kundeservice må du oppgi produktnummer (E-Nr.) og produksjonsnummer (FD) på apparatet.

E-Nr. _____

FD _____

Produktnummer

Produksjonsnummer

Her finner du disse opplysningene: på innsiden av døren* / bak serviceklaffen* og på baksiden av apparatet. *avhengig av modell

● **Du kan stole på kompetansen til produsenten.** Ta kontakt med oss. Da kan du være sikker på at reparasjonen utføres av en kvalifisert servicetekniker som bruker originale reservedeler.



Vaskemaskin



BOSCH

no Bruksanvisning