

Su nueva secadora

Enhorabuena por haber adquirido un aparato doméstico Bosch, moderno y de gran calidad. La secadora por condensación se caracteriza por su bajo consumo de energía. Cada una de las secadoras que salen de nuestra fábrica es sometida a los más rigurosos controles de calidad y funcionamiento. En caso de dudas, nuestro Servicio de Asistencia Técnica está a su disposición.

Respeto por el medio ambiente

Eliminar el embalaje de manera respetuosa con el medio ambiente. El presente aparato cuenta con las marcas prescritas por la Directiva europea 2002/96/CE de Residuos de Aparatos Eléctricos y Electrónicos (RAEE). Esta directiva constituye el marco reglamentario para una retirada y reciclaje de los aparatos usados con validez para toda la Unión Europea.

Encontrará más información acerca de nuestros productos, accesorios, piezas de repuesto y servicios en: www.bosch-home.com

Uso previsto

- sólo en el ámbito doméstico,
- sólo para secar tejidos que se hayan lavado con agua.

¡No dejar a los niños sin vigilancia cerca de la secadora!
¡Mantener a los animales domésticos alejados de la secadora!

Preparativos

Para la instalación, véase la página 8

⚠ No conectar nunca una secadora que presente huellas visibles de daños o desperfectos.
⚠ ¡Avisar al Servicio de Asistencia Técnica Oficial de la marca!

Examinar la secadora

⚠ ¡Asir el enchufe sólo con las manos secas!
⚠ ¡Asir el cable de conexión siempre por el cuerpo del enchufe!

Insertar el enchufe en la toma de corriente

Clasificar la ropa e introducirla en el tambor

Retirar todos los objetos que pudiera haber en los bolsillos de las prendas.
Prestar particular atención a los encendedores.
¡El tambor deberá estar vacío antes de cargar la ropa en el mismo!

Véase el resumen de programas en la página 7.
Véase también la guía separada "Cesta de lana" (según el modelo).

Seleccionar y ajustar un programa de secado

Seleccionar el programa de secado ...

... y ajustarlo individualmente

Funciones adicionales	Indicaciones de estado	Programación diferida	Selector de programas
Secar c/cesto ⌚	○ Secando/Secar ○ Seco ☞ ○ Seco para guardar ○ ☞/Terminado	Sintéticos Seco plus Seco para guardar Seco ☞ Extra rápido 40 min Sport 🏃 Plumas/Penas 🦃	Resistentes/Algod. Extra seco para guardar Seco para guardar ☞ Seco Secar c/cesto Caliente/quente 20 min Class B
Delicado ⌚	○ Depósito ○ Limp. 🌀/📄		
Fácil ☞			

Ajustar el tiempo de secado para el programa Secar c/cesto (véanse las instrucciones adicionales "Cesta de lana").	⌚ Secar c/cesto	h:min (Termin. en)	Fin del programa tras 1*24 h (pulsar la tecla varias veces en caso necesario), (*según el programa seleccionado, p. ej. duración 1:54h → 2 h, selección siempre hasta la siguiente hora completa).
Temperatura reducida para tejidos delicados ☞, con un tiempo de secado prolongado: p. ej. poliacrílico, poliamida, elastán o acetato.	☞ Delicado	Indicaciones de servicio	
Reduce las arrugas y prolonga la fase de protección antiarrugas tras finalizar el programa.	☞ Fácil	Depósito	Vaciar el recipiente del agua condensada.
		Limp. 🌀/📄	Enjuagar el filtro de pelusas y/o el refrigerador de aire con agua corriente → Página 4/6.

Secado

Recipiente de agua condensada
Iluminación interior del tambor (según el modelo)
Cuadro de mandos



Trampilla de mantenimiento
Filtro de pelusas
Entrada de aire

Secado

Vaciar el agua condensada

Vaciar el recipiente **tras** cada secado.

- Sacar el recipiente de agua condensada manteniéndolo horizontal.
- Vaciar el agua condensada.
- Colocar el recipiente y empujarlo hasta que quede bien enclavado. Cuando la lámpara indicadora **Depósito** parpadea → ¿Qué hacer cuándo...?, página 10.

Limpiar el filtro de pelusas

Limpiar el filtro de pelusas **tras** cada secado.

- Abrir la puerta, quitar las pelusas de la puerta/zona de la puerta.
- Extraer el filtro de pelusas y abrirlo.
- Quitar las pelusas del filtro (pasando la mano por el filtro). Limpiar con agua caliente el filtro si está muy sucio u obstruido y secarlo bien.
- Replegar el filtro de pelusas y volver a colocarlo en su sitio. Al limpiar el filtro de pelusas, procurar que no penetre ningún cuerpo extraño (plumón, relleno) en la abertura del canal de aire. En caso necesario, limpiar previamente el tambor con un aspirador. No obstante, si penetran cuerpos extraños en el canal de aire → Avisar al Servicio de Asistencia Técnica. **¡Peligro de incendio!**

Desconectar la secadora

Poner el selector de programas en la posición **Stop**. No dejar la ropa dentro de la secadora.

Retirar la ropa

Por acción de la función automática de protección antiarrugas, el tambor de la secadora se mueve a intervalos determinados. La ropa queda suelta y esponjosa durante una hora (o dos horas, según el modelo, si está activada también la función **Fácil**).

Fin del programa tan pronto como se ilumine el piloto

Interrumpir el programa para añadir o sacar ropa.

i El proceso de secado puede interrumpirse brevemente para sacar ropa o cargar más. A continuación se deberá proseguir y finalizar.

⚠ ¡No desconectar nunca la secadora antes de que finalice el proceso de secado!
⚠ ¡El tambor y la puerta pueden estar calientes!

- Abrir la puerta. El proceso de secado se interrumpe.
- Añadir o retirar la ropa de la máquina. Cerrar la puerta.
- En caso necesario, seleccionar de nuevo el programa de secado y las funciones adicionales.
- Pulsar la tecla **Inicio/Stop**.

Consejos y advertencias sobre la ropa...

Símbolos que incorporan las prendas

Tener en cuenta las indicaciones que facilitan los fabricantes

- ☑ Secado a temperatura normal.
- ☑ Secado a baja temperatura → seleccionar adicionalmente **Delicado**.
- ☒ No apto para el secado en máquina.

⚠ Tener siempre en cuenta los consejos y advertencias de seguridad de la página 11. Las siguientes prendas, por ejemplo, no deben secarse en la secadora:

- Prendas no permeables al aire (p. ej., revestidas de goma).
- Tejidos delicados (seda, cortinas sintéticas) → ¡Se forman arrugas!
- Ropa empapada de agua → ¡Alto consumo de energía!
- Ropa manchada de aceite.

Consejos prácticos para el secado de la ropa

- Para conseguir un secado uniforme, clasificar la ropa según el tipo de tejido y el programa de secado.
- Secar siempre las prendas muy pequeñas (p. ej., calcetines de bebé) junto con otras grandes (p. ej., toallas).
- Cerrar las cremalleras, abrochar los corchetes y abotonar las fundas. Anudar los cinturones de tela, las cintas de los delantales, etc.
- No secar en exceso las prendas sintéticas → ¡Riesgo de arrugas! Dejar que la ropa acabe de secarse al aire.
- No secar prendas de lana en la secadora; sólo refrescarlas → **Página 7 programa acabado lana** (según el modelo).
- No planchar las prendas inmediatamente después del secado. Doblar la ropa durante un cierto tiempo → La humedad restante se reparte así de manera uniforme.
- Los géneros de punto (p. ej., camisetas o prendas tricotadas) pueden encoger con el primer secado. → No utilizar el programa **Extra seco para guardar**.
- La ropa almidonada sólo se puede secar en la secadora en unas condiciones determinadas → El almidón forma una capa que dificulta el secado.
- Dosificar el suavizante en el lavado de la ropa que se va a secar siguiendo las indicaciones del fabricante.
- Para prendas de varias capas que se hayan secado previamente, así como prendas pequeñas sueltas, seleccionar un temporizado. También para acabar de secar prendas.

Protección del medio ambiente/Consejos para reducir el consumo

- Antes de secar, centrifugar bien la ropa en la lavadora → Una velocidad de centrifugado más alta acorta la duración del ciclo de secado y reduce el consumo de energía. Centrifugar también las prendas sintéticas.
- Aprovechar la capacidad de carga máxima recomendada, pero no rebasarla → Resumen de programas, **página 7**.
- Procurar una buena ventilación del recinto durante el secado.
- No tapar ni pegar nada en la entrada de aire.
- Mantener limpio el refrigerador de aire → **página 6 "Cuidados y limpieza"**.

Cuidados y limpieza



¡Realizar estos trabajos sólo con la máquina desconectada!

Cuerpo de la secadora, panel de mando, entrada del aire, sensores de humedad

- Limpiar con un paño suave humedecido.
- No utilizar nunca agentes agresivos o disolventes para limpiar la secadora.
- Retirar cualquier resto de detergente o producto de limpieza.
- Durante el secado puede acumularse agua entre el cristal y la junta. Esto no afecta de modo alguno al funcionamiento de la secadora.

Limpiar el filtro protector 5 ó 6 veces al año o cuando **Limp.** parpadee tras limpiar el filtro de pelusas.

Refrigerador de aire / filtro protector

Para la limpieza, sacar únicamente el filtro protector. Limpieza anual del refrigerador de aire situado detrás del filtro protector.

- Dejar enfriar la secadora.
- Puede salir agua residual; colocar un paño absorbente debajo de la trampilla de mantenimiento.

- Desbloquear la trampilla de mantenimiento.
- Abrir completamente la trampilla de mantenimiento.

- Girar hacia el centro ambas palancas de cierre.
- Extraer el filtro protector / refrigerador de aire.

⚠ Tener cuidado de no dañar el filtro protector ni el refrigerador de aire. Limpiar únicamente con agua caliente; no emplear objetos duros o afilados.

- Limpiar completamente el filtro protector / refrigerador de aire y dejar escurrir bien el agua.
- Limpiar las juntas.
- Volver a colocar el filtro protector / refrigerador de aire, con la empuñadura hacia abajo.
- Girar hacia atrás ambas palancas de cierre.
- Cerrar la trampilla de mantenimiento encajando bien el bloqueo.

Sensores de humedad

La secadora está provista de sensores de humedad de acero inoxidable. Los sensores de humedad miden el grado de humedad de la ropa. Tras un período de utilización prolongado se puede formar una capa de cal en los sensores de humedad.

- Abrir la puerta y limpiar los sensores de humedad con la cara áspera de una esponja humedecida.


⚠ No utilizar estropajos de acero ni productos abrasivos.

Índice

	Página
■ Preparativos	2
■ Ajustar los programas	2
■ Secado	3/4
■ Consejos y advertencias sobre la ropa	5
■ Cuidados y limpieza	6
■ Sinopsis de programas	7
■ Instalación	8
■ Protección antiheladas / Transporte	8
■ Datos técnicos	9
■ Accesorios opcionales	9
■ ¿Qué hacer cuando...? / Servicio de Asistencia Técnica	10
■ Consejos y advertencias de seguridad	11

0710 / 9000575600

Robert Bosch Hausgeräte GmbH

-  ¡No usar la secadora si hay riesgo de bajas temperaturas

A diagram showing a coiled spring attached to a horizontal support. A weight, represented by a grey rectangle with rounded ends, is suspended from the bottom of the spring. Below the weight, a large red double-headed curved arrow indicates the vertical oscillation of the system.

100%

- 100%

-



Su nueva secadora

Enhorabuena por haber adquirido un aparato doméstico Bosch, moderno y de gran calidad. La secadora por condensación se caracteriza por su bajo consumo de energía. Cada una de las secadoras que salen de nuestra fábrica es sometida a los más rigurosos controles de calidad y funcionamiento. En caso de dudas, nuestro Servicio de Asistencia Técnica está a su disposición.

Respeto por el medio ambiente
Eliminar el embalaje de manera respetuosa con el medio ambiente. El presente aparato cuenta con las marcas prescritas por la Directiva europea 2002/96/CE de Residuos de Aparatos Eléctricos y Electrónicos (RAEE). Esta directiva constituye el marco reglamentario para una retirada y reciclaje de los aparatos usados con validez para toda la Unión Europea.

Encontrará más información acerca de nuestros productos, accesorios, piezas de repuesto y servicios en: www.bosch-home.com

Uso previsto

- sólo en el ámbito doméstico,
- sólo para secar tejidos que se hayan lavado con agua.

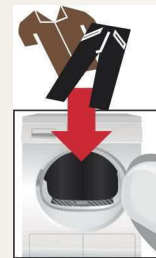
¡No dejar a los niños sin vigilancia cerca de la secadora!
¡Mantener a los animales domésticos alejados de la secadora!

Preparativos

¡No conectar nunca una secadora que presente huellas visibles de daños o desperfectos.
¡Avisar al Servicio de Asistencia Técnica Oficial de la marca!

¡Asir el enchufe sólo con las manos secas!
¡Asir el cable de conexión siempre por el cuerpo del enchufe!

Insertar la toma



Clasificar la ropa e introducir

Retirar todos los objetos que pudiera haber en las prendas.
Prestar particular atención a los encendedores.
¡El tambor deberá estar vacío antes de cargar!
Véase el resumen de programas en la página 10.
Véase también la guía separada "Cesta de lana".

Seleccionar y ajustar un programa

Seleccionar el programa

... y ajustar

Índice

Preparativos	2
Ajustar los programas	2
Secado	3/4
Consejos y advertencias sobre la ropa	5
Cuidados y limpieza	6
Sinopsis de programas	7
Instalación	8
Protección antiheladas / Transporte	8
Datos técnicos	9
Accesorios opcionales	9
¿Qué hacer cuando...? / Servicio de Asistencia Técnica	10
Consejos y advertencias de seguridad	11

Funciones adicionales	Indicaciones de estado	Programación diferida	Selector de programas
<div>Secar c/cesto</div> <div>Delicado</div> <div>Fácil</div>	<div>○ Secando/Secar</div> <div>○ Seco</div> <div>○ Seco para guardar</div> <div>○ Terminado</div> <div>○ Depósito</div> <div>○ Limp.</div>	<div>h:min</div>	<div>Sintéticos</div> <div>Seco plus</div> <div>Seco para guardar</div> <div>Seco</div> <div>Extra rápido 40 min</div> <div>Sport</div> <div>Plumas/Penas</div> <div>Resistentes/Algod.</div> <div>Extra seco para guardar</div> <div>Seco para guardar</div> <div>Seco</div> <div>Secar c/cesto</div> <div>Caliente/quente 20 min</div> <div>Class B</div> <div>Inicio Stop</div>

i Todos los mandos de tacto, por lo que debe pulsar muy levemente.

Pulsar

Conectar la secadora al filtro de pelusas

Ajustar el tiempo de secado para el programa **Secar c/cesto** (véanse las instrucciones adicionales "Cesta de lana").

Temperatura reducida para tejidos delicados, con un tiempo de secado prolongado; p. ej. poliacrílico, poliamida, elastán o acetato.

Reduce las arrugas y prolonga la fase de protección antiarrugas tras finalizar el programa.

- Secar c/cesto**
- Delicado**
- Fácil**

Indicaciones de servicio

Depósito

Limp.

h:min (Termin. en)

Fin del programa tras 1*-24 h (pulsar la tecla varias veces en caso necesario), (*según el programa seleccionado, p. ej. duración 1:54h → 2 h, selección siempre hasta la siguiente hora completa).

Vaciar el recipiente del agua condensada.

Enjuagar el filtro de pelusas y/o el refrigerador de aire con agua corriente → Página 4/6.

Examinar la secadora

Ver el enchufe en la placa de corriente

Revisar la carga en el tambor

Ver los bolsillos de las

la ropa en el mismo!

7.

" (según el modelo).

Programa de secado

Programa de secado ...

Secado individualmente

son sensibles al
deberán pulsarse

Presionar la tecla Inicio/Stop

Presionar siempre con el
botón



1
2

3



Secado



Vaciar el agua condensada

Vaciar el recipiente **tras** cada secado.

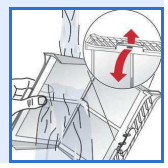
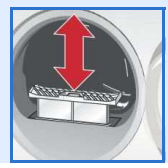
1. Sacar el recipiente de agua condensada manteniéndolo horizontal.
 2. Vaciar el agua condensada.
 3. Colocar el recipiente y empujarlo hasta que quede bien enclavado.
- Cuando la lámpara indicadora **Depósito** parpadea → *¿Qué hacer cuándo...?, página 10.*



Limpiar el filtro de pelusas

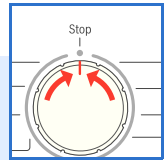
Limpiar el filtro de pelusas **tras** cada secado.

1. Abrir la puerta, quitar las pelusas de la puerta/zona de la puerta.
 2. Extraer el filtro de pelusas y abrirlo.
 3. Quitar las pelusas del filtro (pasando la mano por el filtro). Limpiar con agua caliente el filtro si está muy sucio u obstruido y secarlo bien.
 4. Replegar el filtro de pelusas y volver a colocarlo en su sitio.
- Al limpiar el filtro de pelusas, procurar que no penetre ningún cuerpo extraño (plumón, relleno) en la abertura del canal de aire. En caso necesario, limpiar previamente el tambor con un aspirador. No obstante, si penetran cuerpos extraños en el canal de aire → Avisar al Servicio de Asistencia Técnica. ¡Peligro de incendio!*



Desconectar la secadora

Poner el selector de programas en la posición **Stop**.
No dejar la ropa dentro de la secadora.



Retirar la ropa

Por acción de la función automática de protección antiarrugas, el tambor de la secadora se mueve a intervalos determinados. La ropa queda suelta y esponjosa durante una hora (o dos horas, *según el modelo*, si está activada también la función **Fácil**).

Fin del programa tan pronto como se ilumine el piloto



Interrumpir el programa para añadir o sacar ropa.

i El proceso de secado puede interrumpirse brevemente para sacar ropa o cargar más.
A continuación se deberá proseguir y finalizar.



¡No desconectar nunca la secadora antes de que finalice el proceso de secado!
¡El tambor y la puerta pueden estar calientes!

1. Abrir la puerta. El proceso de secado se interrumpe.
2. Añadir o retirar la ropa de la máquina. Cerrar la puerta.
3. En caso necesario, seleccionar de nuevo el programa de secado y las funciones adicionales.
4. Pulsar la tecla **Inicio/Stop**.

Consejos y advertencias sobre la ropa...



Símbolos que incorporan las prendas

Tener en cuenta las indicaciones que facilitan los fabricantes

- ☑ Secado a temperatura normal.
- ☑ Secado a baja temperatura → seleccionar adicionalmente **Delicado**.
- ☒ No apto para el secado en máquina.



Tener siempre en cuenta los consejos y advertencias de seguridad de la página 11.

Las siguientes prendas, por ejemplo, no deben secarse en la secadora:

- Prendas no permeables al aire (p. ej., revestidas de goma).
- Tejidos delicados (seda, cortinas sintéticas) → ¡Se forman arrugas!
- Ropa empapada de agua → ¡Alto consumo de energía!
- Ropa manchada de aceite.



Consejos prácticos para el secado de la ropa

- Para conseguir un secado uniforme, clasificar la ropa según el tipo de tejido y el programa de secado.
- Secar siempre las prendas muy pequeñas (p. ej., calcetines de bebé) junto con otras grandes (p. ej., toallas).
- Cerrar las cremalleras, abrochar los corchetes y abotonar las fundas. Anudar los cinturones de tela, las cintas de los delantales, etc.
- No secar en exceso las prendas sintéticas → ¡Riesgo de arrugas! Dejar que la ropa acabe de secarse al aire.
- No secar prendas de lana en la secadora; sólo refrescarlas → *Página 7 programa **acabado lana** (según el modelo).*
- No planchar las prendas inmediatamente después del secado. Doblar la ropa durante un cierto tiempo → La humedad restante se reparte así de manera uniforme.
- Los géneros de punto (p. ej., camisetas o prendas tricotadas) pueden encoger con el primer secado. → No utilizar el programa **Extra seco para guardar**.
- La ropa almidonada sólo se puede secar en la secadora en unas condiciones determinadas → El almidón forma una capa que dificulta el secado.
- Dosificar el suavizante en el lavado de la ropa que se va a secar siguiendo las indicaciones del fabricante.
- Para prendas de varias capas que se hayan secado previamente, así como prendas pequeñas sueltas, seleccionar un temporizado. También para acabar de secar prendas.

Protección del medio ambiente/Consejos para reducir el consumo

- Antes de secar, centrifugar bien la ropa en la lavadora → Una velocidad de centrifugado más alta acorta la duración del ciclo de secado y reduce el consumo de energía. Centrifugar también las prendas sintéticas.
- Aprovechar la capacidad de carga máxima recomendada, pero no rebasarla → Resumen de programas, *página 7*.
- Procurar una buena ventilación del recinto durante el secado.
- No tapar ni pegar nada en la entrada de aire.
- Mantener limpio el refrigerador de aire → *página 6 "Cuidados y limpieza"*.

Cuidados y limpieza



¡Realizar estos trabajos sólo con la máquina desconectada!



Cuerpo de la secadora, panel de mando, entrada del aire, sensores de humedad

- Limpiar con un paño suave humedecido.
- No utilizar nunca agentes agresivos o disolventes para limpiar la secadora.
- Retirar cualquier resto de detergente o producto de limpieza.
- Durante el secado puede acumularse agua entre el cristal y la junta. Esto no afecta de modo alguno al funcionamiento de la secadora.

Limpiar el filtro protector 5 ó 6 veces al año o cuando ☀/☒ **Limp.** parpadee tras limpiar el filtro de pelusas.



Refrigerador de aire / filtro protector

Para la limpieza, sacar únicamente el filtro protector. Limpieza anual del refrigerador de aire situado detrás del filtro protector.

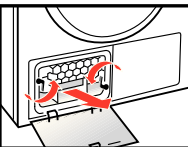
- Dejar enfriar la secadora.
- Puede salir agua residual; colocar un paño absorbente debajo de la trampilla de mantenimiento.



1. Desbloquear la trampilla de mantenimiento.
2. Abrir completamente la trampilla de mantenimiento.

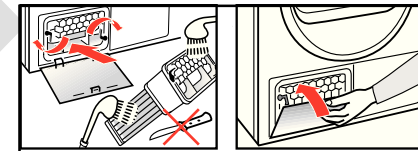


3. Girar hacia el centro ambas palancas de cierre.
4. Extraer el filtro protector / refrigerador de aire.



Tener cuidado de no dañar el filtro protector ni el refrigerador de aire. Limpiar únicamente con agua caliente; no emplear objetos duros o afilados.

5. Limpiar completamente el filtro protector / refrigerador de aire y dejar escurrir bien el agua.
6. Limpiar las juntas.
7. Volver a colocar el filtro protector / refrigerador de aire, con la empuñadura hacia abajo.
8. Girar hacia atrás ambas palancas de cierre.
9. Cerrar la trampilla de mantenimiento encajando bien el bloqueo.



Sensores de humedad

La secadora está provista de sensores de humedad de acero inoxidable. Los sensores de humedad miden el grado de humedad de la ropa. Tras un período de utilización prolongado se puede formar una capa de cal en los sensores de humedad.

1. Abrir la puerta y limpiar los sensores de humedad con la cara áspera de una esponja humedecida.












No utilizar estropajos de acero ni productos abrasivos.



Tras el secado....

- Planchar
- Planchar ligeramente
- No planchar
- Planchar en rodillo

Resistentes/Algod.		Ropa blanca y de color de tejidos resistentes de algodón o lino.													
 Seco	máx. 8 kg	✓	✓	✓	✓	✓	✓	✓	✓	✓	✓	✓	✓	✓	✓
Seco para guardar															✓
Extra seco para guardar															✓
Sintéticos		Prendas de tejidos sintéticos, mixtos o algodón que no necesitan planchado.													
 Seco	máx. 3,5 kg	✓	✓	✓	✓	✓	✓	✓	✓	✓	✓	✓	✓	✓	✓
Seco para guardar		✓	✓												
Seco plus															✓
 Sport		Tejidos con recubrimiento de membrana, tejidos resistentes al agua, ropa funcional, prendas de forro polar (secar por separado las chaquetas y pantalones con torro desmontable).													
 Plumas/Penas		Para tejidos, almohadas y edredones de plumas. Secar por separado las piezas de ropa que no sean de plumas.													
Secar c/cesto	máx. 2 kg														
	máx. 1,5 kg														
Extra rápido 40 min.	máx. 2 kg														
 Caliente/quente 20 min.		Prendas delicadas de fibra acrílica de varias capas que se hayan secado previamente, así como prendas pequeñas sueltas. También para acabar de secar prendas.													
	máx. 3 kg														

0710 / 9000575600



Robert Bosch Hausgeräte GmbH
Carl-Wery-Str. 34
81739 München, Germany

WTE86320EE

Instalación

- Suministro: secadora, instrucciones de uso y de instalación, cesta para lana (según el modelo).
- Verificar si la secadora presenta daños causados por el transporte.
- La secadora pesa mucho. No levantarla sin ayuda.
- Tener cuidado con los cantos afilados de la máquina.
- No sujetar ni asir la secadora por las piezas o componentes que sobresalen (por ejemplo la puerta) - ¡Peligro de rotura!
- No montar la secadora en recintos con bajas temperaturas. El agua congelada puede causar daños importantes en la máquina.
- En caso de duda, encargar la instalación a un técnico especializado.

1.

Instalar la secadora

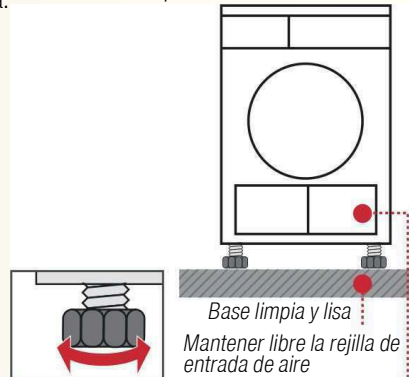
- El enchufe del aparato deberá estar accesible en todo momento.
- Colocar el aparato sobre una base limpia, lisa y sólida.
- No obstruir la entrada del aire a la máquina.
- Mantener limpio el entorno de la secadora.
- Nivelar la secadora con ayuda de los soportes roscados. Utilizar un nivel de burbuja. No retirar en ningún caso los soportes roscados.



No instalar la secadora detrás de una puerta o puerta corredera que pudiera bloquear o impedir la apertura de la puerta de la secadora. Se evita así que los niños puedan encerrarse dentro y poner en peligro su vida.



Retirar todos los accesorios del tambor de la máquina. Cerciorarse de que está completamente vacío.



2.

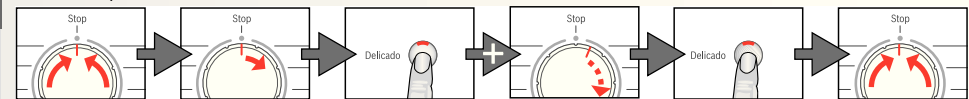
Conexión a la red eléctrica; véanse los consejos y advertencias de seguridad → Pág. 11.

- Conectar el aparato a una toma de corriente alterna provista de toma a tierra e instalada según la normativa vigente. En caso de duda, encargar la revisión de la toma de corriente a un especialista.
- Los valores de la tensión de la red eléctrica y los señalados en la placa de características del aparato (→ página 9) deben coincidir.
- La potencia de conexión y el fusible necesario se indican en la placa de características del aparato.

3.

Cambio de la potencia de conexión, observar el fusible de la toma de corriente!

10/16 amperios



Colocar en Stop girar 1 vez a la derecha mantener la tecla pulsada y girar 3 veces a la derecha Ajustar el número de amperios Colocar en Stop

Testigos (según el modelo):	10 A	Lo	Descon.
	16 A	h ₁	Parpadea

Protección antiheladas / Transporte



¡No usar la secadora si hay riesgo de bajas temperaturas!



Preparativos

- Vaciar el recipiente del agua condensada, → página 4.
- Poner el selector de programas en el programa deseado.
- Pulsar la tecla **Inicio/Stop** → El agua condensada se bombea al recipiente.
- Esperar 5 minutos y vaciar de nuevo el recipiente del agua condensada.
- Poner el selector de programas en la posición **Stop**.

Datos técnicos

Medidas (Prof. x Anch. x Alt.)	60 x 60 x 85 cm (altura regulable)
Peso	aprox. 45 kg
Capacidad máx.	8 kg
Recipiente para agua condensada	aprox. 4,2 l
Tensión de conexión	Véase la placa de características
Potencia de conexión	
Fusible	
Temperatura ambiente	
Número de producto (E-Nr.)	
Número de fabricación	

La placa de características se encuentra en la parte posterior de la secadora.

Valores de consumo	Los valores indicados son valores de referencia determinados en condiciones normales. Pueden producirse divergencias de hasta un 10%. El valor de la tabla se alcanza bajo una potencia de calentamiento máxima.				
	Velocidad de centrifugado rpm (humedad residual)	Tiempo de secado en min.**		Consumo de energía en kWh**	
Resistentes/Algod. 8 kg		10 A	16 A	10 A	16 A
Seco para guardar*	1400 (aprox. 50%)	131	105	3,74	3,74
	1000 (aprox. 60%)	148	122	4,49	4,49
	800 (aprox. 70%)	165	139	5,17	5,17
Saco Seco*	1400 (aprox. 50%)	109	83	2,24	2,24
	1000 (aprox. 60%)	126	100	3,44	3,44
	800 (aprox. 70%)	143	117	3,86	3,86
Sintéticos 3,5 kg	1000	45	39	1,05	1,05
Seco para guardar*	800 (aprox. 40%)	48	42	1,35	1,35
	600 (aprox. 50%)	60	51	1,65	1,65

*Programas de chequeo según DIN EN 61121
**Los valores pueden variar con respecto a los valores indicados en función del tipo de tejido, la combinación de la ropa que se va a secar, la humedad residual del tejido y la cantidad de carga.

Iluminación interior del tambor (según modelo) (bombilla E14, 25W)
La iluminación del tambor se activa al abrir o cerrar la puerta, así como al iniciar un programa; la luz se apaga automáticamente. Cambiar la bombilla → Página 10.

Accesorios opcionales (número de pedido a través del Servicio de Asistencia Técnica)

WTZ 1110	Racor de conexión para el desagüe de condensado El agua condensada se desvía directamente a través de un conducto.
WTZ 11310	Juego de unión de la columna de lavado y secado La secadora se puede colocar de manera que no ocupe mucho espacio sobre una lavadora adecuada de la misma profundidad y anchura. Es imprescindible fijar la secadora sobre la lavadora con el juego de unión. Con tabla de trabajo extraíble: WTZ11300.
WTZ 10290	Montaje bajo una encimera En lugar de la tapa del aparato es imprescindible solicitar a un técnico especialista el montaje de una tapa de chapa.

¿Qué hacer cuando...?



Si no puede solucionar la avería usted mismo, póngase en contacto con el Servicio de Asistencia Técnica. Haremos lo posible para encontrar una solución adecuada y evitar una visita innecesaria del personal técnico. Confíe en la experiencia del fabricante. Así se asegurará de que la reparación sea efectuada por personal debidamente instruido y con piezas de repuesto originales. Encontrará los datos de contacto del **Servicio de Asistencia Técnica** más cercano a su domicilio aquí, en la lista de puntos de asistencia:
- E 902 351 352
Indique al Servicio de Asistencia Técnica el número de producto (E-Nr.) y el de fabricación (FD) del aparato (señalados en el interior de la puerta).
Situar el mando selector de programas en **Stop** y desconectar el enchufe de la toma de corriente.

El piloto de aviso Inicio/Stop no se ilumina.	¿Está conectado el enchufe a la toma de corriente? ¿Se ha seleccionado un programa de secado?
Parpadean el piloto indicador Depósito y la tecla Inicio/Stop.	Vaciar el recipiente de agua condensada → <i>Página 4</i> . Comprobar, si existe, el conducto de desagüe de condensado.
Parpadean el piloto indicador Limp. y la tecla Inicio/Stop.	Enjuagar el filtro de pelusas y/o el refrigerador de aire con agua → <i>Página 4/6</i> .
La secadora no arranca.	¿Se ha pulsado la tecla Inicio/Stop? ¿Está cerrada la puerta del aparato? ¿Se ha seleccionado un programa de secado? ¿La temperatura ambiente es superior a 5 °C?
Sale agua del aparato.	Nivelar la secadora. Limpiar la junta del refrigerador de aire.
La puerta se abre sola.	Cerrar la puerta hasta oír que encaja.
No se ha alcanzado el grado de secado o el tiempo de secado es demasiado largo.	Enjuagar el filtro de pelusas y/o el refrigerador de aire con agua → <i>Página 4/6</i> . Vaciar el recipiente de agua condensada → <i>Página 4</i> . Examinar el desagüe (si hay). La temperatura ambiente es superior a 35 °C → Ventilar Es posible que la rejilla de la entrada del aire esté obstruida → Eliminar la causa de la obstrucción. ¿Se ha seleccionado un programa inadecuado? → <i>Página 7</i> . ¿Se ha instalado la secadora demasiado cerca de otros objetos? Procurar una buena circulación del aire. Se ha producido un corte en el suministro eléctrico → Volver a encender la secadora. Capa fina de cal sobre los sensores de humedad → Limpiar los sensores de humedad, <i>página 6</i> .
La ropa está húmeda.	Seleccionar un programa de secado superior o activar adicionalmente un programa por tiempo → <i>Página 7</i> . La ropa caliente parece más húmeda de lo que está en realidad.
La humedad de la habitación aumenta bruscamente.	Ventilar bien la habitación. ¿Está bloqueada u obstruida la entrada del aire? → Eliminar la causa de la obstrucción. Verificar que está instalado el refrigerador de aire correctamente.
Se ha producido un corte en el suministro eléctrico.	Sacar inmediatamente la ropa de la secadora y extenderla. El calor puede disiparse.
Uno o varios de los pilotos de aviso del estado de los programas parpadean.	Limpiar el filtro de pelusas y el refrigerador de aire → <i>Página 4/6</i> . Verificar las condiciones de instalación del aparato → <i>Página 8</i> . Desconectar el aparato, dejarlo enfriar, volverlo a reiniciar.
¿La iluminación interior del tambor (según el modelo) no funciona?	Desenchufar el aparato de la toma de corriente. Abatir la trampilla protectora de la bombilla por encima de la puerta (con ayuda de un destornillador Torx 20) y cambiar la bombilla → <i>Página 10</i> . Cerrar la trampilla. ¡No conectar nunca la secadora sin la trampilla protectora!

Consejos y advertencias de seguridad



- En caso de emergencia

Montar y utilizar...
NO...

Peligros
- Instalación

Conexión a la red eléctrica
- Manejo del aparato
- Defectos
- Piezas de repuesto
Desguace
- Desconectar inmediatamente el enchufe o el fusible de la toma de corriente.

– SÓLO en el interior del hogar.

– SÓLO para el secado de prendas.

– utilizar la secadora para tareas distintas de las reseñadas más arriba.

– modificar las características técnicas o propiedades de la máquina.

– Los niños y las personas no instruidas en el manejo de la secadora no deberán usarla.

– No dejar a los niños solos con la secadora sin la vigilancia de una persona adulta.

– Mantener a los animales domésticos alejados de la secadora.

– Retirar todos los objetos de los bolsillos de las prendas.

– No utilizar mecheros cerca del aparato → ¡Peligro de explosión!

– No apoyarse ni sentarse en la puerta de la máquina → ¡Peligro de vuelco!

– Fijar las tuberías o cables sueltos → ¡Peligro de tropiezo!

– No usar la secadora si hay riesgo de bajas temperaturas.

– Conectar la secadora únicamente a una toma de corriente alterna provista de toma a tierra e instalada según la normativa vigente; de lo contrario, no está garantizada la seguridad.

– Procurar que el cable posea una sección transversal suficiente.

– Emplear sólo interruptores de corriente diferencial provistos de este símbolo:

– El enchufe y la toma de corriente deben ser compatibles.

– No utilizar enchufes ni acoplamientos múltiples ni cables de prolongación.

– No tocar el enchufe con las manos mojadas → ¡Peligro de descarga eléctrica!

– No extraer el enchufe tirando del cable de conexión.

– No dañar el cable de conexión → ¡Peligro de descarga eléctrica!

– Cargar sólo ropa en el tambor.

– Verificar siempre la carga del tambor antes de poner la secadora en marcha.

– No utilizar la secadora en caso de que las prendas hayan estado en contacto con disolventes, aceites, ceras, grasas o pinturas (p. ej., fijadores de pelo, quitaesmaltes, quitamanchas, disolventes, etc.) → ¡Peligro de inflamación o explosión!

– Peligro por polvo (p. ej. carbón pulverizado, harina): no utilizar la secadora → ¡Peligro de explosión!

– No utilizar la secadora en caso de que la ropa contenga materia esponjosa o gomaespuma → Las prendas elásticas pueden desgarrarse y la secadora puede resultar dañada por la posible deformación del material espumoso.

– Desconectar la secadora tras concluir el programa de secado.

– El agua condensada no es agua potable y puede estar contaminada con pelusas.

– No utilizar la secadora en caso de avería o sospecha de avería, las reparaciones necesarias deberán ser efectuadas por el Servicio de Asistencia Técnica de la marca.

– No usar la secadora en caso de constatarse daños o desperfectos en el cable de conexión. Con el fin de evitar situaciones de peligro, los cables de conexión defectuosos sólo podrán ser sustituidos por el Servicio de Asistencia Técnica.

– Antes de cambiar la bombilla de la iluminación interior, es absolutamente imprescindible desenchufar el aparato de la toma de corriente → ¡Peligro de descarga eléctrica!

– Por razones de seguridad sólo deberán usarse accesorios y piezas de repuesto originales del fabricante.

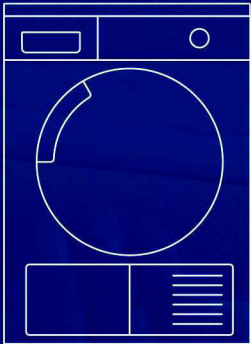
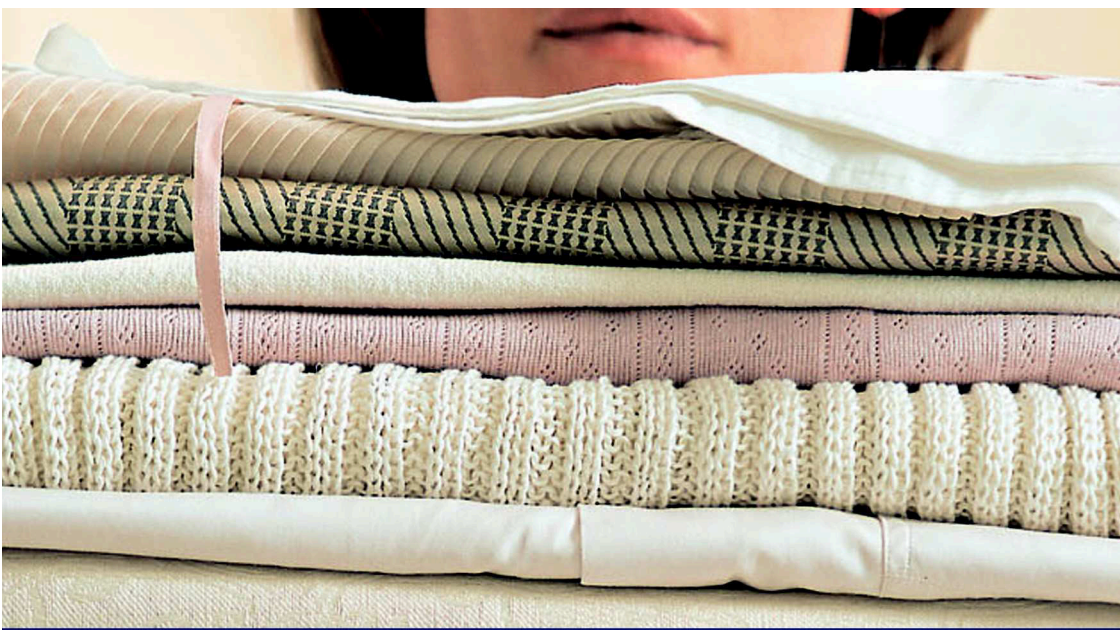
– Secadora: desconectar el enchufe de la toma de corriente, **a continuación**, cortar el cable de conexión del aparato.

– Entregar el aparato en un centro oficial de recogida o recuperación de materiales reciclables.

– Embalaje: no dejar que los niños jueguen con el embalaje → ¡Peligro de asfixia!

– Todos los materiales utilizados son reciclables y no dañan el medio ambiente.

– Elimine el aparato de manera respetuosa con el medio ambiente.



Secadora

es

Instrucciones de uso
e instalación



BOSCH



Tener en cuenta los consejos y advertencias de seguridad indicadas en la página 11.



Poner la secadora en marcha sólo después de haber leído las presentes instrucciones.