

## ! Wskazówki dotyczące bezpieczeństwa

- Pralka jest bardzo ciężka – ostrożnie przy podnoszeniu.
- Uwaga: zamrożone węże mogą rwać się i pękać. Nie stawiać pralki na wolnym powietrzu ani w miejscach, w których przewody mogłyby zamarznąć.
- Może dojść do uszkodzenia pralki. Nie podnosić pralki za wystające elementy (np. drzwiczki).
- Jako uzupełnienie wymienionych tu wskazówek mogą obowiązywać specjalne przepisy właściwego zakładu wodociągowego oraz elekrowni.
- W przypadku wątpliwości podłączenie należy zlecić fachowcowi.
- Węże i przewody przeprowadzić w taki sposób, aby nie można było się o nie potknąć.

## Powierzchnia ustawienia

- Aby pralka nie "wędrowała", należy ją stabilnie ustawić!
- Powierzchnia ustawienia musi być twarda i płaska.
- Nie nadają się miękkie podłogi/wykładziny.

## ! Ustawianie na cokole

- Nóżki pralki **koniecznie** przymocować za pomocą nakładek mocujących\*.
- \*nr artykułu WMZ2200, WX9756, CZ110600, Z7080X0

## ! Ustawianie na drewnianym stropie belkowym

- W miarę możliwości ustawić pralkę w rogu.
- Przykręcić do podłogi wodoodporną płytę drewnianą (o grubości min. 30 mm).
- Nóżki pralki **koniecznie** przymocować za pomocą nakładek mocujących\*.
- \*nr artykułu patrz powyżej

## Montaż pod blatem / montaż urządzenia do zabudowy

! Montaż pod blatem / montaż urządzenia do zabudowy przed podłączeniem do zasilania.

## i Montaż we wnęce (montaż pod blatem lub zabudowa)

- Wymagana szerokość wnęki: 60 cm.
- Pralkę można ustawić wyłącznie pod blatem roboczym stabilnie łączącym sąsiadujące z pralką szafki.

## ! Zabudowa pod blatem

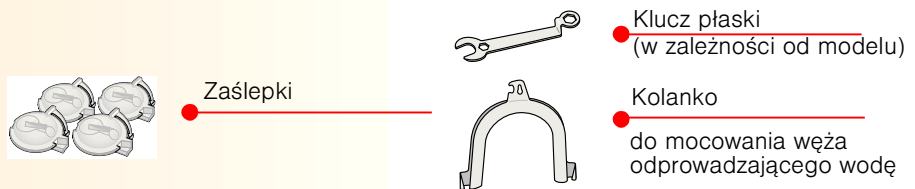
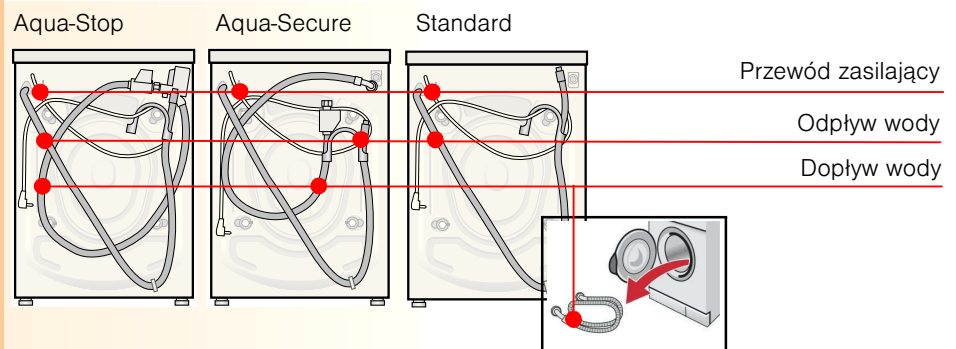
### Niebezpieczeństwo porażenia prądem elektrycznym!

- W miejsce pokrywy osłaniającej urządzenie **koniecznie** zlecić fachowcowi montaż pokrywy blaszanej\*.
- \*nr artykułu WMZ2420, WZ10190

- Wymagana szerokość wnęki: 60 cm.

## Zakres dostawy w zależności od modelu

Wilgoć w bębnie jest skutkiem kontroli końcowej.



### W zależności od rodzaju podłączenia dodatkowo wymagana jest

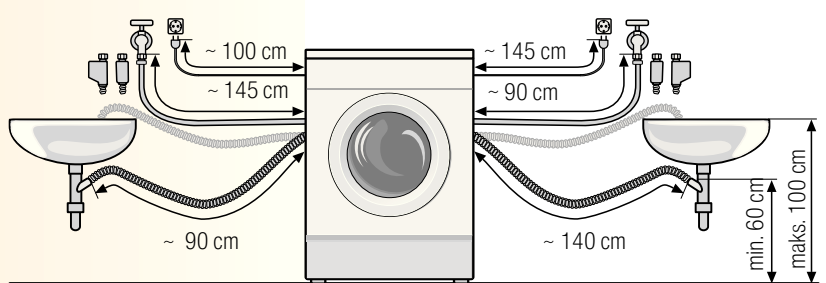
- 1 opaska zaciskowa Ø 24-40 mm (sklep specjalistyczny) do podłączenia do syfonu → strona 4; Podłączenie do wody.

### Przydatne narzędzia

- Poziomica

## Długość węży i przewodów w zależności od modelu

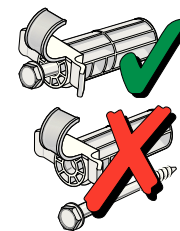
### i Podłączenie z lewej strony lub Podłączenie z prawej strony



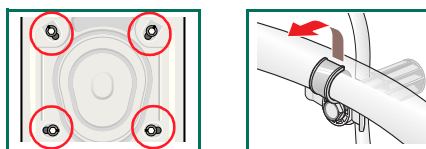
- Do nabycia w specjalistycznych sklepach/serwisie:
- Przedłużenie węży do zabezpieczenia przeciw zalaniu wodą lub węży doprowadzającego wodę (ok. 2,50 m).  
Nr artykułu WMZ2380, WZ10130, CZ11350, Z7070X0
  - Dłuższy wąż doprowadzający wodę (ok. 2,20 m) do modelu Standard.

## Usuwanie zabezpieczeń transportowych

- ! - Przed pierwszym użyciem koniecznie usunąć wszystkie 4 zabezpieczenia transportowe i zachować je do ewentualnego późniejszego transportu
- W razie późniejszego transportu koniecznie ponownie zamontować zabezpieczenia transportowe – zabezpieczenie pralki przed uszkodzeniem → strona 6.
- Zachować skręcone ze sobą śrubę i tuleję.

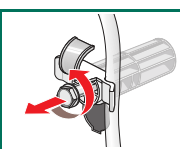


1. Wyciągnąć węże z uchwytów, w zależności od modelu.



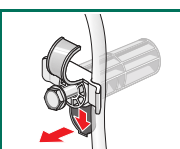
2. Odkręcić wszystkie śruby...

... aż tulejki będą poluzowane.

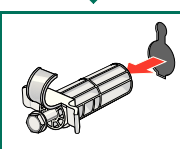


3. Usunąć wszystkie 4 zabezpieczenia transportowe (każdorazowo śrubę razem z tulejką) i wyciągnąć przewód zasilający z uchwytów.

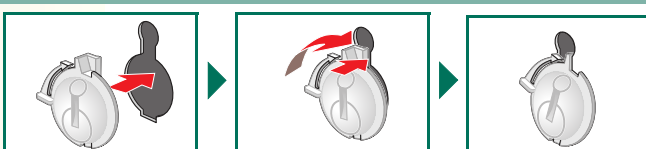
Każdą śrubę i tulejkę przesunąć i wyciągnąć.



Wszystkie śruby i tulejki muszą zostać usunięte.



4. Założyć wszystkie zaślepki.



## Przyłącze wody w zależności od modelu

- ! - **Niebezpieczeństwo porażenia prądem!** Zabezpieczenia Aqua-Stop do odcinania dopływu wody nie wolno zanurzać w wodzie (posiada zawór elektromagnetyczny).
- Aby zapobiec przeciekom oraz szkodom spowodowanym przez wodę, należy koniecznie przestrzegać wskazówek zawartych w niniejszym rozdziale.
- **Uwaga:** do pralki doprowadzać wyłącznie czystą wodę.
- Nie podłączać do baterii mieszawkowej bezciśnieniowego podgrzewacza wody.
- Stosować wyłącznie nowy, dostarczony lub zakupiony w specjalistycznym sklepie wąż doprowadzający wodę!
- W przypadku wątpliwości podłączenie należy zlecić fachowcowi.

## ! Dopływ wody

Wąż doprowadzający wodę:  
**Uwaga:** nie zginać, ścisnąć, modyfikować ani przecinać (wytrzymałość nie będzie wówczas gwarantowana).

Optymalne ciśnienie wody w przewodzie: 100-1000 kPa (1-10 bar)

- Przy odkręconym zaworze dopływu wody przepływa min. 8 l/min.
- W przypadku wyższego ciśnienia wody wbudować reduktor ciśnienia.

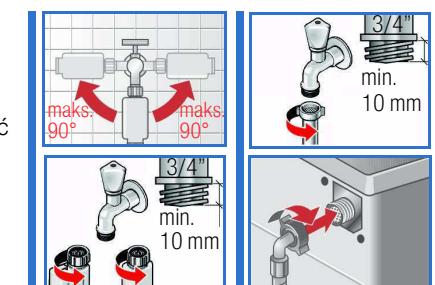
1. Podłączyć wąż doprowadzający wodę do zaworu dopływu wody.

**Uwaga:** złączki przykręcać wyłącznie ręcznie.

2. Ostrożnie odkręcić zawór dopływu wody i sprawdzić szczelność połączeń.

**Uwaga:** połączenie śrubowe znajduje się pod ciśnieniem wody.

Model: Aqua-Stop Aqua-Secure Standard



## ! Odpływ wody

Wąż odprowadzający wodę:

**Uwaga:** nie zginać ani nie ciągnąć.

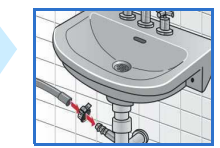
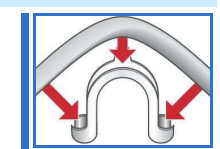
Różnica wysokości między powierzchnią ustawienia a odpływem: min. 60 cm - maks. 100 cm

### Odprowadzanie wody do umywalki


**Uwaga:** zabezpieczyć wąż odprowadzający wodę przed wyszlizgnięciem.  
**Uwaga:** nie zatykać odpływu umywalki korkiem. Podczas odpompowania sprawdzić, czy woda sphywa wystarczająco szybko. Końcówka węży nie może być zanurzona w odprowadzonej wodzie! Niebezpieczeństwo cofnięcia się wody do pralki!

### Odpływ do syfonu:

**Uwaga:** miejsce złączenia należy zabezpieczyć opaską zaciskową, Ø 24-40 mm (sklep specjalistyczny).

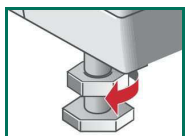


## Wypoziomowanie

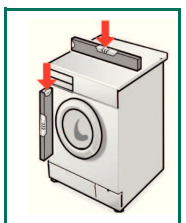
 Głośna praca, wibracje oraz "wędrowanie" mogą powstać w następstwie nieprawidłowego wypoziomowania pralki!

### Wypoziomowanie pralki przy pomocy poziomicy

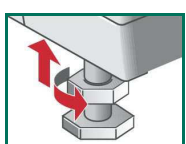
1. Nakrętkę zabezpieczającą odkręcić kluczem płaskim w kierunku zgodnym z ruchem wskazówek zegara.



2. Wyregulować wysokość przez obracanie nóżek pralki.  
**Uwaga:** wszystkie cztery nóżki urządzenia muszą stabilnie stać na podłodze.  
Pralka nie może się chwiać!  
Sprawdzić za pomocą poziomicy wypoziomowanie pralki i ewentualnie skorygować.



3. Przykręcić nakrętkę zabezpieczającą do obudowy, przytrzymując przy tym nóżkę, aby nie zmienić jej wysokości.  
**Uwaga:** Nakrętki zabezpieczające wszystkie cztery nóżki należy mocno przykręcić do obudowy pralki!



## Podłączanie do sieci elektrycznej

Pralkę należy podłączyć wyłącznie do prądu zmiennego do prawidłowo zainstalowanego gniazda z uziemieniem.

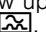
Napięcie sieciowe musi się zgadzać z napięciem podanym na tabliczce znamionowej urządzenia.

Moc przyłączeniowa i odpowiedni bezpiecznik podane są na tabliczce znamionowej urządzenia.

Należy sprawdzić, czy:  
– wtyczka przewodu zasilającego i gniazdo pasują do siebie,  
– przekrój poprzeczny przewodu jest wystarczający,  
– instalacja uziemiająca jest prawidłowo zainstalowana.

Przewód zasilający może wymienić (jeśli to konieczne) wyłącznie wykwalifikowany elektryk. Nowy przewód zasilający można nabyć w serwisie.

Nie wolno stosować żadnych rozgałęziaczy i/lub przedłużaczy.

W przypadku zainstalowania wyłącznika prądów upływowych, należy stosować wyłącznie typ wyłącznika oznaczony znakiem: .  
Tylko ten znak gwarantuje spełnienie obecnie obowiązujących przepisów.

Wtyczka:  
– wtyczki przewodu zasilającego nie wkładać/wyciągać z gniazda mokrymi rękami.  
– przewód zasilający należy wyciągać z gniazda wyłącznie za wtyczkę, a nie za przewód.  
– nigdy nie odłączać przewodu podczas pracy pralki.

Producent → Instrukcja obsługi



5

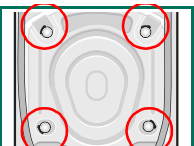
## Transport, np. podczas przeprowadzki

### 1. Przed transportem pralki:

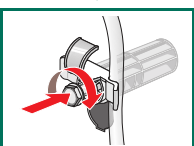
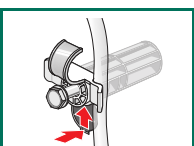
1. Zakręcić zawór dopływu wody.
2. Zmniejszyć ciśnienie wody w węży doprowadzającym wodę → Instrukcja obsługi; Konserwacja - Sito w dopływie wody.
3. Spuścić resztki wody z pralki → Instrukcja obsługi; Konserwacja - Pompa odprowadzająca wodę.
4. Odłączyć pralkę od sieci prądu elektrycznego.
5. Odłączyć węże.

### 2. Montaż zabezpieczeń transportowych:

1. Zdjąć zaślepki.



2. Nałożyć wszystkie 4 zabezpieczenia transportowe i umieścić przewód zasilający w uchwytach. Mocno przykręcić śruby.



Po transporcie koniecznie usunąć zabezpieczenia transportowe! → Strona 3.



Aby przy następnym praniu zapobiec odplynięciu środka piorącego do odpływu, włąć 1 litr wody do przegródki II i włączyć program **Odpompowanie**.

## Dane techniczne

- **Wymiary (szer. x głęb. x wys.)** 60 x 59 x 84,2 cm
- **Ciężar** 69 - 83 kg w zależności od modelu
- **Podłączenie do sieci** Napięcie znamionowe 220-240 V, 50 Hz  
prąd znamionowy 10 A  
moc znamionowa 2000 - 2300 W
- **Ciśnienie wody** 100-1000 kPa (1-10 bar)
- **Programy testowe** zgodnie z obowiązującą normą europejską 60456

6

## Serwis

- Przed wezwaniem serwisu prosimy o sprawdzenie, czy usterkę można usunąć we własnym zakresie → Instrukcja obsługi: Co robić gdy...,
- W przypadku udzielenia tylko porady - także w okresie gwarancyjnym - będą naliczane koszty z pracy technika serwisowego.
- Najbliższy punkt serwisowy należy odczytać z dołączonej listy. Serwisowi należy podać numer wyrobu (E-Nr) oraz numer fabryczny (FD) urządzenia.

E-Nr. \_\_\_\_\_ FD \_\_\_\_\_

Numer wyrobu      Numer fabryczny

Dane te można odczytać:  
na wewnętrznej stronie drzwiczek i na tabliczce znamionowej na tylnej ściance urządzenia.

- Podanie numeru wyrobu i numeru fabrycznego jest bardzo pomocne, aby uniknąć niepotrzebnych przyjazdów serwisu. Państwo oszczędzają związane z tym dodatkowe koszty.

## Ekologiczna utylizacja

To urządzenie jest oznaczone zgodnie z Dyrektywą Europejską 2002/96/WE oraz polską Ustawą z dnia 29 lipca 2005 r. „O zużytych sprzęcie elektrycznym i elektronicznym” (Dz.U. z 2005 r. Nr 180, poz.1495) symbolem przekreślonego kontenera na odpady.



Takie oznakowanie informuje, że sprzęt ten, po okresie jego użytkowania nie może być umieszczany łącznie z innymi odpadami pochodzącymi z gospodarstwa domowego. Użytkownik jest zobowiązany do oddania go prowadzącym zbieranie zużytego sprzętu elektrycznego i elektronicznego. Prowadzący zbieranie, w tym lokalne punkty zbiórki, sklepy oraz gminne jednostki, tworzą odpowiedni system umożliwiający oddanie tego sprzętu. Właściwe postępowanie ze zużytym sprzętem elektrycznym i elektronicznym przyczynia się do uniknięcia szkodliwych dla zdrowia ludzi i środowiska naturalnego konsekwencji, wynikających z obecności składników niebezpiecznych oraz niewłaściwego składowania i przetwarzania takiego sprzętu.

## Gwarancja Aqua-Stop

Tylko dla urządzeń z zabezpieczeniem przeciw zalaniu wodą (Aqua-Stop)

Dodatkowo do roszczeń z tytułu gwarancji względem sprzedawcy wynikających z kontraktu handlowego oraz dodatkowo do naszej gwarancji na urządzenie udzielamy odszkodowań, gdy spełnione są następujące warunki:

1. jeśli na skutek błędu w systemie zabezpieczającym przeciw zalaniu wodą (Aqua-Stop) powstaną szkody spowodowane przez wodę, udzielamy odszkodowań / pokrywamy koszty poniesione przez prywatnych użytkowników.
2. Ta gwarancja przysługuje na cały okres eksploatacyjny urządzenia.
3. Warunkiem uzyskania gwarancji jest fachowe, zgodne z naszą instrukcją ustawienie i podłączenie urządzenia z zabezpieczeniem przeciw zalaniu wodą (Aqua-Stop), warunek zawiera fachowe przedłużenie węża do zabezpieczenia przeciw zalaniu wodą (oryginalne wyposażenie).  
Gwarancją nie są objęte uszkodzone węże ani armatury do miejsca, w którym podłączone jest zabezpieczenie przeciw zalaniu wodą (Aqua-Stop) do zaworu dopływu wody.
4. Urządzeń z zabezpieczeniem przeciw zalaniu wodą (Aqua-Stop) nie trzeba dodatkowo nadzorować podczas pracy względnie zabezpieczać po pracy poprzez zakręcenie zaworu dopływu wody. Jedynie w przypadku dłuższej nieobecności w domu, np. kilkutygodniowego urlopu, należy zakręcić zawór dopływu wody.

7

## Spis treści

	Strona
■ Wskazówki dotyczące bezpieczeństwa . . . . .	1
■ Powierzchnia ustawienia . . . . .	1
■ Montaż pod blatem / montaż urządzenia do zabudowy . . . . .	1
■ Zakres dostawy . . . . .	2
■ Długość węży i przewodów . . . . .	2
■ Usuwanie zabezpieczeń transportowych . . . . .	3
■ Przyłącze wody . . . . .	4
■ Wypoziomowanie . . . . .	5
■ Podłączenie do sieci elektrycznej . . . . .	5
■ Transport, np. podczas przeprowadzki . . . . .	6
■ Dane techniczne . . . . .	6
■ Serwis . . . . .	7
■ Ekologiczna utylizacja . . . . .	7
■ Gwarancja Aqua-Stop . . . . .	7



Przed uruchomieniem pralki przeczytać niniejszą instrukcję instalacji!  
Należy zapoznać się również z osobno dostarczoną instrukcją obsługi.  
Wszystkie dokumenty należy zachować do późniejszego wglądu lub dla kolejnego użytkownika.

Pralka

Instrukcja instalacji pl



## Wskazówki dotyczące bezpieczeństwa

- Pralka jest bardzo ciężka – ostrożnie przy podnoszeniu.
- Uwaga: zamrożone węże mogą rwać się i pękać. Nie stawiać pralki na wolnym powietrzu ani w miejscach, w których przewody mogłyby zamrznąć.
- Może dojść do uszkodzenia pralki. Nie podnosić pralki za wystające elementy (np. drzwiczki).
- Jako uzupełnienie wymienionych tu wskazówek mogą obowiązywać specjalne przepisy właściwego zakładu wodociągowego oraz elektrowni.
- W przypadku wątpliwości podłączenie należy zlecić fachowcowi.
- Węże i przewody przeprowadzić w taki sposób, aby nie można było się o nie potknąć.

## Powierzchnia ustawienia

- Aby pralka nie "wędrowała", należy ją stabilnie ustawić!
- Powierzchnia ustawienia musi być twarda i płaska.
- Nie nadają się miękkie podłogi/wykładziny.



### Ustawianie na cokole

- Nóżki pralki **koniecznie** przymocować za pomocą nakładek mocujących\*.  
\*nr artykułu WMZ2200, WX9756, CZ110600, Z7080X0



### Ustawianie na drewnianym stropie belkowym

- W miarę możliwości ustawić pralkę w rogu.
- Przykręcić do podłogi wodoodporną płytę drewnianą (o grubości min. 30 mm).
- Nóżki pralki **koniecznie** przymocować za pomocą nakładek mocujących\*.  
\*nr artykułu patrz powyżej

## Montaż pod blatem / montaż urządzenia do zabudowy



Montaż pod blatem / montaż urządzenia do zabudowy przed podłączeniem do zasilania.



### Montaż we wnęce (montaż pod blatem lub zabudowa)

- Wymagana szerokość wnęki: 60 cm.
- Pralkę można ustawić wyłącznie pod blatem roboczym stabilnie łączącym sąsiadujące z pralką szafki.



### Zabudowa pod blatem

#### Niebezpieczeństwo porażenia prądem elektrycznym!

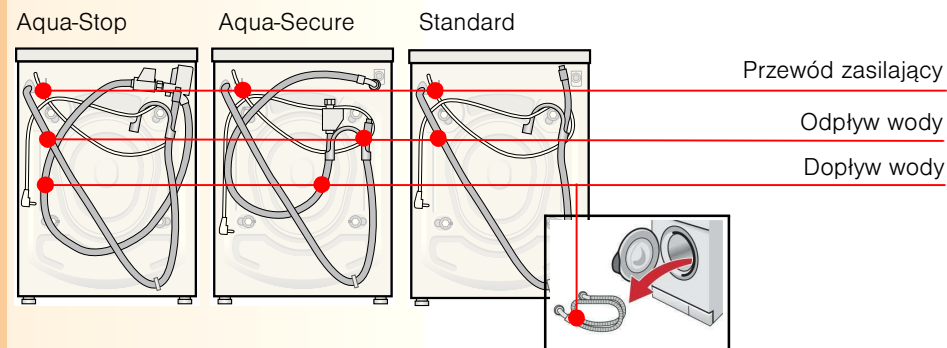
- W miejsce pokrywy osłaniającej urządzenie **koniecznie** zlecić fachowcowi montaż pokrywy blaszanej\*.  
\*nr artykułu WMZ2420, WZ10190



- Wymagana szerokość wnęki: 60 cm.

## Zakres dostawy w zależności od modelu

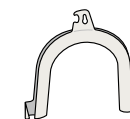
Wilgoć w bębnie jest skutkiem kontroli końcowej.



Zaślepki



Klucz płaski  
(w zależności od modelu)



Kolanko  
do mocowania węży  
odprowadzającego wodę

### W zależności od rodzaju podłączenia dodatkowo wymagana jest

- 1 opaska zaciskowa  $\varnothing$  24-40 mm (sklep specjalistyczny) do podłączenia do syfonu  
→ strona 4; Podłączenie do wody.

### Przydatne narzędzia

- Poziomica

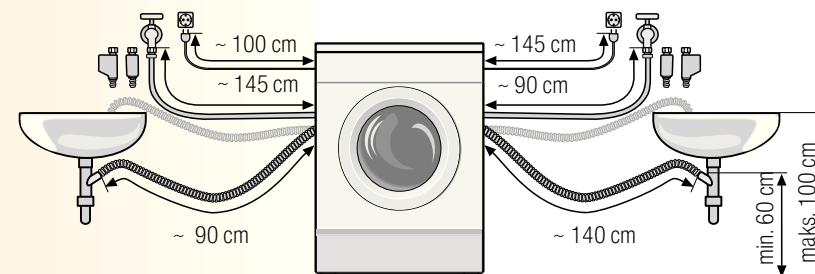
## Długość węży i przewodów w zależności od modelu



### Podłączenie z lewej strony

lub

### Podłączenie z prawej strony



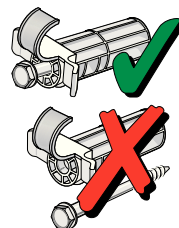
Do nabycia w specjalistycznych sklepach/serwisie:

- Przedłużenie węży do zabezpieczenia przeciw zalaniu wodą lub węży doprowadzającego wodę (ok. 2,50 m).  
Nr artykułu WMZ2380, WZ10130, CZ11350, Z7070X0
- Dłuższy węży doprowadzający wodę (ok. 2,20 m) do modelu Standard.

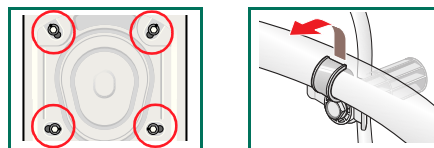
# Usuwanie zabezpieczeń transportowych



- Przed pierwszym użyciem konieczne usunąć wszystkie 4 zabezpieczenia transportowe i zachować je do ewentualnego późniejszego transportu
- W razie późniejszego transportu konieczne ponownie zamontować zabezpieczenia transportowe – zabezpieczenie pralki przed uszkodzeniem → strona 6.
- Zachować skręcone ze sobą śrubę i tuleję.

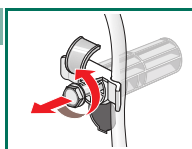


1. Wyciągnąć węże z uchwytów, w zależności od modelu.



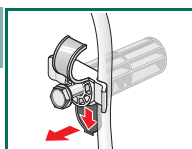
2. Odkręcić wszystkie śruby...

... aż tulejki będą poluzowane.

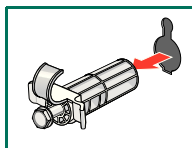


3. Usunąć wszystkie 4 zabezpieczenia transportowe (każdorazowo śrubę razem z tulejką) i wyciągnąć przewód zasilający z uchwytów.

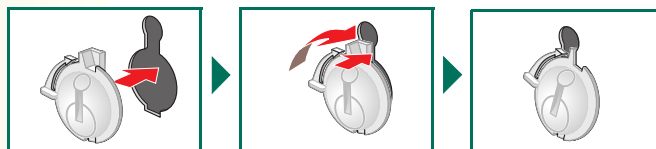
Każdą śrubę i tulejkę przesunąć i wyciągnąć.



Wszystkie śruby i tulejki muszą zostać usunięte.



4. Założyć wszystkie zaślepki.



# Przyłącze wody w zależności od modelu



- **Niebezpieczeństwo porażenia prądem!** Zabezpieczenia Aqua-Stop do odcinania dopływu wody nie wolno zanurzać w wodzie (posiada zawór elektromagnetyczny).
- Aby zapobiec przeciekom oraz szkodom spowodowanym przez wodę, należy koniecznie przestrzegać wskazówek zawartych w niniejszym rozdziale.
- **Uwaga:** do pralki doprowadzać wyłącznie czystą wodę.
- Nie podłączać do baterii mieszakowej bezciśnieniowego podgrzewacza wody.
- Stosować wyłącznie nowy, dostarczony lub zakupiony w specjalistycznym sklepie wąż doprowadzający wodę!
- W przypadku wątpliwości podłączenie należy zlecić fachowcowi.

## Dopływ wody

### Wąż doprowadzający wodę:

**Uwaga:** nie zginać, ścisnąć, modyfikować ani przecinać (wytrzymałość nie będzie wówczas gwarantowana).

**Optymalne ciśnienie wody w przewodzie: 100-1000 kPa (1-10 bar)**

- Przy odkręconym zaworze dopływu wody przepływa min. 8 l/min.
- W przypadku wyższego ciśnienia wody wbudować reduktor ciśnienia.

Model: Aqua-Stop  
Aqua-Secure

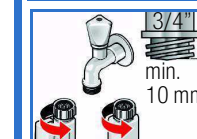
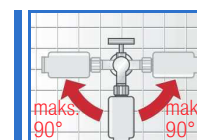
Standard

1. Podłączyć wąż doprowadzający wodę do zaworu dopływu wody.

**Uwaga:** złączki przykręcać wyłącznie ręcznie.

2. Ostrożnie odkręcić zawór dopływu wody i sprawdzić szczelność połączeń.

**Uwaga:** połączenie śrubowe znajduje się pod ciśnieniem wody.



## Odptyw wody

### Wąż odprowadzający wodę:

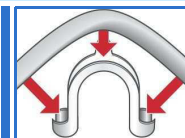
**Uwaga:** nie zginać ani nie ciągnąć.

**Różnica wysokości między powierzchnią ustawienia a odpływem:**  
min. 60 cm - maks. 100 cm

### Odprowadzanie wody do umywalki

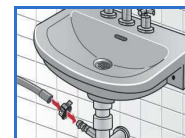
**Uwaga:** zabezpieczyć wąż odprowadzający wodę przed wyślizgnięciem.

**Uwaga:** nie zatykać odpływu umywalki korkiem. Podczas odpompowania sprawdzić, czy woda splywa wystarczająco szybko. Końcówka węża nie może być zanurzona w odprowadzonej wodzie! Niebezpieczeństwo cofnięcia się wody do pralki!




### Odpływ do syfonu:

**Uwaga:** miejsce złączenia należy zabezpieczyć opaską zaciskową, Ø 24-40 mm (sklep specjalistyczny).

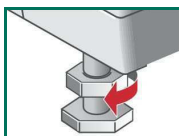


# Wypoziomowanie

 Głośnie praca, wibracje oraz "wędrowanie" mogą powstać w następstwie nieprawidłowego wypoziomowania pralki!

## Wypoziomowanie pralki przy pomocy poziomicy

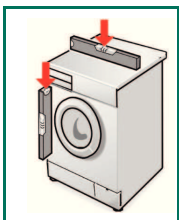
1. Nakrętkę zabezpieczającą odkręcić kluczem płaskim w kierunku zgodnym z ruchem wskazówek zegara.



2. Wyregulować wysokość przez obracanie nóżek pralki.  
**Uwaga:** wszystkie cztery nóżki urządzenia muszą stabilnie stać na podłodze.

Pralka nie może się chwiać!

Sprawdzić za pomocą poziomicy wypoziomowanie pralki i ewentualnie skorygować.

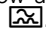


3. Przykręcić nakrętkę zabezpieczającą do obudowy, przytrzymując przy tym nóżkę, aby nie zmienić jej wysokości.

**Uwaga:** Nakrętki zabezpieczające wszystkie cztery nóżki należy mocno przykręcić do obudowy pralki!



# Podłączanie do sieci elektrycznej

- Pralkę należy podłączyć wyłącznie do prądu zmiennego do prawidłowo zainstalowanego gniazda z uziemieniem.
- Napięcie sieciowe musi się zgadzać z napięciem podanym na tabliczce znamionowej urządzenia.
- Moc przyłączeniowa i odpowiedni bezpiecznik podane są na tabliczce znamionowej urządzenia.
- Należy sprawdzić, czy:
  - wtyczka przewodu zasilającego i gniazdo pasują do siebie,
  - przekrój poprzeczny przewodu jest wystarczający,
  - instalacja uziemiająca jest prawidłowo zainstalowana.
- Przewód zasilający może wymienić (jeśli to konieczne) wyłącznie wykwalifikowany elektryk. Nowy przewód zasilający można nabyć w serwisie.
- Nie wolno stosować żadnych rozgałęziaczy i/lub przedłużaczy.
- W przypadku zainstalowania wyłącznika prądów upływowych, należy stosować wyłącznie typ wyłącznika oznaczony znakiem: . Tylko ten znak gwarantuje spełnienie obecnie obowiązujących przepisów.
- Wtyczka:
  - wtyczki przewodu zasilającego nie wkładać/wyciągać z gniazda mokrymi rękami.
  - przewód zasilający należy wyciągać z gniazda wyłącznie za wtyczkę, a nie za przewód.
  - nigdy nie odłączać przewodu podczas pracy pralki.

Producent → Instrukcja obsługi



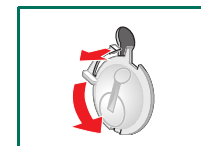
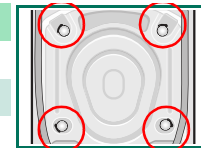
# Transport, np. podczas przeprowadzki

## 1. Przed transportem pralki:

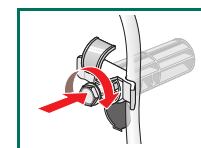
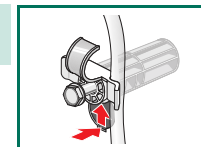
1. Zakręcić zawór dopływu wody.
2. Zmniejszyć ciśnienie wody w węży doprowadzającym wodę → Instrukcja obsługi; Konserwacja - Sito w dopływie wody.
3. Spuścić resztki wody z pralki → Instrukcja obsługi; Konserwacja - Pompa odprowadzająca wodę.
4. Odłączyć pralkę od sieci prądu elektrycznego.
5. Odłączyć węże.

## 2. Montaż zabezpieczeń transportowych:

1. Zdjąć zaślepki.



2. Nałożyć wszystkie 4 zabezpieczenia transportowe i umieścić przewód zasilający w uchwytach. Mocno przykręcić śruby.



Po transporcie koniecznie usunąć zabezpieczenia transportowe! → Strona 3.



Aby przy następnym praniu zapobiec odpłynięciu środka piorącego do odpływu, włączyć 1 litr wody do przegródki II i włączyć program **Od pompowanie**.

## Dane techniczne

- **Wymiary (szer. x głęb. x wys.)** 60 x 59 x 84,2 cm
- **Ciężar** 69 - 83 kg w zależności od modelu
- **Podłączenie do sieci** Napięcie znamionowe 220-240 V, 50 Hz  
prąd znamionowy 10 A  
moc znamionowa 2000 - 2300 W
- **Ciśnienie wody** 100-1000 kPa (1-10 bar)
- **Programy testowe** zgodnie z obowiązującą normą europejską 60456

# Serwis

- Przed wezwaniem serwisu prosimy o sprawdzenie, czy usterkę można usunąć we własnym zakresie → *Instrukcja obsługi*: Co robić gdy...,
- W przypadku udzielenia tylko porady - także w okresie gwarancyjnym - będą naliczane koszty z pracy technika serwisowego.
- Najbliższy punkt serwisowy należy odczytać z dołączonej listy. Serwisowi należy podać numer wyrobu (E-Nr) oraz numer fabryczny (FD) urządzenia.

E-Nr. \_\_\_\_\_ FD \_\_\_\_\_

Numer wyrobu      Numer fabryczny

*Dane te można odczytać:  
na wewnętrznej stronie drzwiczek i na tabliczce  
znamionowej na tylnej ścianie urządzenia.*

- Podanie numeru wyrobu i numeru fabrycznego jest bardzo pomocne, aby uniknąć niepotrzebnych przyjazdów serwisu. Państwo oszczędzają związane z tym dodatkowe koszty.

## Ekologiczna utylizacja

To urządzenie jest oznaczone zgodnie z Dyrektywą Europejską 2002/96/WE oraz polską Ustawą z dnia 29 lipca 2005 r. „O zużyтым sprzęcie elektrycznym i elektronicznym” (Dz.U. z 2005 r. Nr 180, poz.1495) symbolem przekreślonego kontenera na odpady.



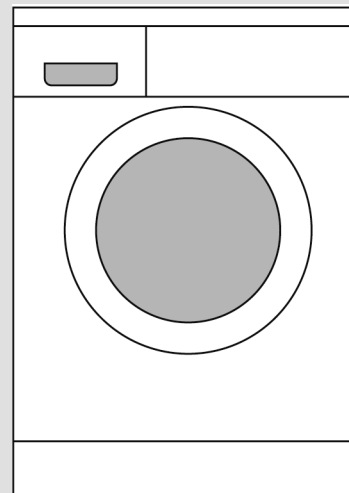
Takie oznakowanie informuje, że sprzęt ten, po okresie jego użytkowania nie może być umieszczony łącznie z innymi odpadami pochodzącymi z gospodarstwa domowego. Użytkownik jest zobowiązany do oddania go prowadzącym zbieranie zużytego sprzętu elektrycznego i elektronicznego. Prowadzący zbieranie, w tym lokalne punkty zbiórki, sklepy oraz gminne jednostki, tworzą odpowiedni system umożliwiający oddanie tego sprzętu. Właściwe postępowanie ze zużyтым sprzętem elektrycznym i elektronicznym przyczynia się do uniknięcia szkodliwych dla zdrowia ludzi i środowiska naturalnego konsekwencji, wynikających z obecności składników niebezpiecznych oraz niewłaściwego składowania i przetwarzania takiego sprzętu.

## Gwarancja Aqua-Stop

*Tylko dla urządzeń z zabezpieczeniem przeciw zalaniu wodą (Aqua-Stop)*

Dodatkowo do roszczeń z tytułu gwarancji względem sprzedawcy wynikających z kontraktu handlowego oraz dodatkowo do naszej gwarancji na urządzenie udzielamy odszkodowań, gdy spełnione są następujące warunki:

- jeśli na skutek błędu w systemie zabezpieczającym przeciw zalaniu wodą (Aqua-Stop) powstaną szkody spowodowane przez wodę, udzielamy odszkodowań / pokrywamy koszty poniesione przez prywatnych użytkowników.
- Ta gwarancja przysługuje na cały okres eksploatacyjny urządzenia.
- Warunkiem uzyskania gwarancji jest fachowe, zgodne z naszą instrukcją ustawienie i podłączenie urządzenia z zabezpieczeniem przeciw zalaniu wodą (Aqua-Stop), warunek zawiera fachowe przedłużenie węża do zabezpieczenia przeciw zalaniu wodą (oryginalne wyposażenie).  
Gwarancją nie są objęte uszkodzone węży ani armatury do miejsca, w którym podłączone jest zabezpieczenie przeciw zalaniu wodą (Aqua-Stop) do zaworu dopływu wody.
- Urządzeń z zabezpieczeniem przeciw zalaniu wodą (Aqua-Stop) nie trzeba dodatkowo nadzorować podczas pracy względnie zabezpieczać po pracy poprzez zakręcenie zaworu dopływu wody. Jedynie w przypadku dłuższej nieobecności w domu, np. kilkutygodniowego urlopu, należy zakręcić zawór dopływu wody.



## Pralka

## Instrukcja instalacji pl

## Spis treści

	Strona
■ Wskazówki dotyczące bezpieczeństwa .....	1
■ Powierzchnia ustawienia .....	1
■ Montaż pod blatem / montaż urządzenia do zabudowy ..	1
■ Zakres dostawy .....	2
■ Długość węży i przewodów .....	2
■ Usuwanie zabezpieczeń transportowych .....	3
■ Przyłącze wody .....	4
■ Wypoziomowanie .....	5
■ Podłączenie do sieci elektrycznej .....	5
■ Transport, np. podczas przeprowadzki .....	6
■ Dane techniczne .....	6
■ Serwis .....	7
■ Ekologiczna utylizacja .....	7
■ Gwarancja Aqua-Stop .....	7



**Przed uruchomieniem pralki przeczytać niniejszą instrukcję instalacji!  
Należy zapoznać się również z osobno dostarczoną instrukcją obsługi.  
Wszystkie dokumenty należy zachować do późniejszego wglądu lub dla kolejnego użytkownika.**