





# ⚠ Veiligheidsinstructies

- Wij verzoeken u vriendelijk om de bedienings- en plaatsingshandleiding en alle bij de wasautomaat meegeleverde informatie zorgvuldig door te lezen en dienovereenkomstig te handelen.
- Documentatie voor later gebruik bewaren.

**Gevaar voor elektrische schokken**

**Levensgevaarlijk**

**Verstikkingsgevaar**

**Vergiftigingsgevaar**

**Explosiegevaar**

**Letselgevaar**

- Alleen aan de stekker, nooit aan de kabel trekken!
- Stekker uitsluitend met droge handen in het stopcontact steken of er uit halen.
- Netstekker uit contactdoos trekken.
- Aansluitkabel doorknippen en met stekker verwijderen.
- Slot van de vuldeur ontklaar maken. Kinderen kunnen zich zo niet opsluiten en in levensgevaar komen.
- Verpakkingen, folie en verpakkingsonderdelen uit de buurt van kinderen houden.
- Was- en verzorgingsmiddelen op een voor kinderen niet toegankelijke plek bewaren.
- Met oplosmiddelhoudende reinigingsmiddelen, bijv. vlekkenverwijderaar / wasbenzine voorbehandeld wasgoed kan na het plaatsen tot een explosie leiden. Wasgoed van te voren grondig met de hand uitspoelen.
- De vuldeur kan zeer heet zijn.
- U moet voorzichtig zijn tijdens het weg laten lopen van heet water.
- Niet op de wasautomaat klimmen.
- Niet op de geopende vuldeur steunen.
- Niet in de trommel grijpen wanneer deze nog draait.

# Verbruikswaarden

Programma	Optie	Belading	Stroom***	Water***	Programmaduur ***
Witte was/bonte was 30 °C**		8 kg	0,35 kWh	57 l	2:06 h
Kookwas/Bont 40 °C**		8 kg	0,97 kWh	57 l	2:16 h
Witte was/bonte was 60 °C**		8 kg	1,36 kWh	57 l	2:26 h
Witte was/bonte was 60 °C	EcoPerfect	8 kg	1,03 kWh	56 l	3:25 h
Witte was/bonte was 90 °C		8 kg	2,34 kWh	68 l	2:16 h
Kreukherstellend 40 °C**		3,5 kg	0,55 kWh	41 l	1:35 h
Snel + Mix 40 °C**		3,5 kg	0,47 kWh	37 l	0:53 h
Fijn/Zijde -- (koud)		2 kg	0,04 kWh	35 l	0:41 h
Fijn/Zijde 30 °C		2 kg	0,14 kWh	35 l	0:41 h
Wol -- (koud)		2 kg	0,06 kWh	40 l	0:40 h
Wol 30 °C		2 kg	0,16 kWh	40 l	0:40 h

\* Programma-instelling voor het testen van het energielabel conform Richtlijn 92/75/EWG.  
 \*\* Programma-instelling voor controle volgens geldende EN60456.  
 Instructies voor vergelijkings-tests: Voor het testen voor de testprogramma's aangegeven beladingshoeveelheid met maximaal centrifugeerental wassen.  
 Als **kort programma** voor bonte was het programma **Snel + Mix 40 °C** met maximaal centrifugeerental kiezen.  
 \*\*\* De waarden wijken afhankelijk van de waterdruk, hardheid, inlooptemperatuur, ruimtemtemperatuur, wasgoedsoort en vulling, gebruikt wasmiddel, variaties in de netspanning en gekozen extra functies af van de aangegeven waarden.

# ⚠ Belangrijke instructies

**Voor de eerste keer wassen**  
 Geen wasgoed in de machine doen! Waterkraan openen. In compartiment II:  
 - ca. 1 liter water doen  
 - Wasmiddel (dosering volgens opgave van de fabrikant voor lichte verontreiniging en corresponderende waterhardheid)  
 Programmakiezer op **Kreukherstellend 60 °C** zetten en **Start**/Bijvullen kiezen. Aan het einde van het programma de programmakiezer op **Uit** zetten.

**Wasgoed en machine leegmaken**  
 - Bij de dosering van alle was-/toevoeging- en reinigingsmiddelen absoluut de instructies van de fabrikant aanhouden.  
 - Zakken legen.  
 - Let op metalen delen (paperclips etc.).  
 - Gevoelig textiel in net/zak wassen (panty's, gordijnen, beugelbh's).  
 - Ritsen sluiten, slopen dichtknopen.  
 - Zand uit zakken en zomen borstelen.  
 - Gordijnringetjes verwijderen of in net/zak doen.

**Wasgoed in de wasautomaat doen**  
 - Voor een optimaal centrifugerresultaat grote en kleine stukken wasgoed door elkaar in de wasautomaat doen.  
 - Afzonderlijke stukken wasgoed kunnen tot grote onbalans leiden.  
 - Wasgoed niet tussen vuldeur en rubberen afdichttrand klemmen.

**Inweken** *Wasgoed van gelijke kleur in de wasautomaat doen*

Inweekmiddel/wasmiddel volgens aanwijzingen van de fabrikant in compartiment II doen. Programmakiezer op **Witte was/bonte was 30 °C** draaien en stellen **Start**/Bijvullen kiezen. Na ca. 10 minuten **Start**/Bijvullen kiezen, om het programma te onderbreken. Na de gewenste inweektijd opnieuw **Start**/Bijvullen kiezen, wanneer het programma hervat moet worden, of programma wijzigen.

**Stijfisel** *Wasgoed mag niet met wasverzachter behandeld zijn*  
 Stijfisel in alle wasprogramma's met vloeibaar stijfisel mogelijk. Stijfisel volgens aanwijzingen van de producent in het wasverzachtercompartiment (eventueel eerst reinigen) doseren.

**Kleuren / ontkleuren**  
 Verven alleen in die mate die gebruikelijk is voor huishoudens. Zout kan RVS aantasten! Instructies van de verfru- cent aanhouden! Was **niet** in de wasautomaat ontkleuren!

**Beladingsindicatie**  
 De beladingsensor herkent de mate van belading van de wasautomaat. Het wasgoed wordt niet gewogen!

**Doseeraanbeveling**  
 De doseeraanbeveling toont - afhankelijk van het gekozen programma en de herkende belading - een aanbeveling voor de wasmiddeldosering in % aan. De %-indicatie heeft betrekking op de aanbeveling van de wasmiddelenproducent.

**Hoeveelheidsautomaat**  
 De hoeveelheidsautomaat past onafhankelijk van de beladingsindicatie met andere sensoren het water- en stroomverbruik optimaal aan het programma aan, afhankelijk van de textielsoort en de belading.

# Inzet voor vloeibaar wasmiddel afhankelijk van model

Voor de dosering van vloeibaar wasmiddel de inzet plaatsen:  
 - Wasmiddellade helemaal uitnemen → blz. 10.  
 - Lade naar voren schuiven.  
 Lade niet gebruiken (naar boven schuiven):  
 - bij gelachtig wasmiddel en waspoeder,  
 - bij programma's met **Voorwas** en optie **Eindtijd**.

# Onderhoud

**Behuizing machine, bedieningspaneel**  
 - Wasmiddelladen direct verwijderen.  
 - Met een zachte, vochtige doek afnemen.  
 - Reinigen met waterstraal niet toegestaan.

**Doseerbakje reinigen ...**  
 ... wanneer was- of wasverzachterresten aanwezig zijn.

1. Er uit trekken, borging naar beneden drukken, lade volledig uitnemen.
2. Inzet uitnemen: Met de vinger de inzet van onderen naar boven drukken.
3. Doseerbakje en inzet met water en borstel reinigen en drogen.
4. Inzet plaatsen en inklikken (cilinder op geleidepen steken).
5. Doseerbakje inschuiven.

**Doseerbakje open laten** zodat restvocht kan opdrogen.

**Wastrommel**  
 Chloorvrij poetsmiddel gebruiken, geen staalwol.

**Ontkalken** *Geen wasgoed in de wasautomaat!*  
 Niet nodig bij correcte wasmiddeldosering. Wanneer het toch nodig is, de instructies van de fabrikant van het ontkalkingsmiddel aanhouden. Geschikte ontkalkingsmiddelen kunnen via onze internetsite of via de Servicedienst (blz. 13) worden aangeschaft.

# Instructies op het display afhankelijk van model

Vuldeur open?	Vuldeur goed sluiten; evt. wasgoed ingeklemd.
Kraan dicht?	Waterkraan volledig openen, toevoerslang geknikt/afgeklemd; Zeef reinigen → blz. 11, waterdruk te laag.
Pomp verstopt?	Pomp verstopt; Pomp reinigen → blz. 11. Afvoerslang/afvoerbuis verstopt; Afvoerslang op sifon reinigen → blz. 11.
Pauze Niet bijvullen; Waterniveau te hoog of Temperatuur te hoog	Wasgoed bijvullen niet mogelijk. <b>Start</b> /Bijvullen kiezen om het programma te hervatten.
F: 23	Water in bodembak, apparaat lek. Contact opnemen met de Servicedienst!
F: 34	Vuldeur kan niet worden vergrendeld. Vuldeur openen en met hoorbare "klik" sluiten; Apparaat uit- en weer inschakelen. Programma instellen en individuele instellingen maken; Programma starten.
Andere indicaties	Apparaat uitschakelen, 5 seconden wachten en weer inschakelen. Wanneer de melding opnieuw verschijnt, neem dan contact op met de Servicedienst → blz. 13.

# Instructies bij verstopping

**Pomp**  
 Programmakiezer op **Uit** zetten, stekker uit stopcontact halen.

1. Serviceklep openen en verwijderen.
2. Aftapslang uit de houder nemen. Afsluitkap verwijderen, wassop weg laten lopen. Afsluitkap er weer opdrukken.
3. Pompdeksel voorzichtig losschroeven (restwater).
4. Binnenruimte, schroefdraad van het pompdeksel en pomphuis reinigen (waaier van de pomp moet gedraaid kunnen worden).
5. Pompdeksel weer plaatsen en vastschroeven. Greep staat verticaal. Aftapslang in de houder plaatsen.
6. Serviceklep plaatsen en sluiten.

**i** Om te voorkomen dat bij de volgende keer wassen het wasmiddel ongebruikt in de afvoer stroomt: 1 liter water in compartiment II gieten en programma **Afpompen** starten.

**Afvoer slang op sifon**  
 Programmakiezer op **Uit** zetten, stekker uit het stopcontact halen.

1. Slangenklem losmaken, afvoerslang voorzichtig losrekken (restwater).
2. Afvoerslang en sifonklemmen reinigen.
3. Afvoerslang weer plaatsen en aansluitplek met slangenklem borgen.

**Zeef in watervoer**  
**Elektrocutiegevaar**  
 Aqua-Stop-veiligheidsvoorziening niet in water onderdampelen (bevat elektrische afsluiter).

Waterdruk in toevoerslang afbouwen:  
 1. Waterkraan sluiten!  
 2. Willekeurig programma kiezen (behalve Centrifugeren/Afpompen).  
 3. **Start**/Bijvullen kiezen. Programma ca. 40 seconden laten lopen.  
 4. Programmakiezer op **Uit** zetten. Netstekker uit contactdoos trekken.

Zeef reinigen:  
 5. Slang van waterkraan nemen.  
 Zeef met kleine borstel reinigen.

**en/of** bij modellen Standard en Aqua-Secure:  
 Slang aan de achterzijde van het apparaat afnemen, zeef met tang verwijderen en reinigen.  
 6. Slang aansluiten en op lektheid controleren.

# Wat te doen wanneer...

- ...er water uitstroomt:
  - Afvoerslang juist bevestigen / vervangen.
  - Schroefaansluiting van de toevoerslang vastdraaien.
- ...er geen water in de wasautomaat stroomt
  - **Start**/Bijvullen niet gekozen?
  - Waterkraan niet geopend?
  - Evtl. zeef verstopt? Zeef reinigen → blz. 11.
  - Toevoerslang geknikt of ingeklemd?
- ...de vuldeur niet open gaat:
  - Veiligheidsfunctie actief. Programma afbreken? → blz. 4.
  - **Spoelstop** (zonder eindcentrifugeren) gekozen? → blz. 3,4.
  - Openen alleen via de noodontgrendeling mogelijk? → blz. 13.
- ...Het programma niet start:
  - **Start**/Bijvullen of **Eindtijd** gekozen?
  - Vuldeur gesloten?
  - Kinderslot actief? Deactiveren → blz. 5.
- ...Wassop niet wordt afgepompt:
  - **Spoelstop** (zonder eindcentrifugeren) gekozen? → blz. 3,4.
  - Pomp reinigen → blz. 11.
  - Afvoerbuis en/of afvoerslang reinigen.
- ...er geen water zichtbaar is in de trommel
  - Geen storing - Waterniveau onder het zichtbare bereik.
- ...het centrifugerresultaat niet naar tevredenheid is. Wasgoed nat / te vochtig:
  - Geen fout - het onbalans controlesysteem heeft het centrifugeren afgebroken, ongelijkmatige verdeling van het wasgoed.
  - Kleine en grote stukken wasgoed gelijkmatig in de trommel verdelen.
  - **Licht strijken** gekozen? → blz. 5.
  - Te laat toerental gekozen? → blz. 5.
- ...de programmaduur tijdens de wascyclus wijzigt:
  - geen fout - het programmaverloop wordt geoptimaliseerd voor het betreffende wasproces. Dat kan leiden tot veranderingen in de programmaduur op het display.
- ...er meerdere malen wordt begonnen met centrifugeren:
  - Geen storing - Het onbalans controlesysteem zorgt er voor dat onbalans verdwijnt.
- ...er restwater aanwezig is in compartiment voor verzorgingsmiddelen:
  - Geen fout - Werking van het verzorgingsmiddel wordt niet beïnvloed.
  - Eventueel reinigen → blz. 10.
- ...er geurvorming optreedt in de wasautomaat:
  - Programma **Witte was/bonte was 90 °C** zonder wasgoed draaien. Hiervoor hoofdwasmiddel gebruiken.
- ...Statusindicatie brandt: er eventueel schuim uit de wasmiddellade komt:
  - Teveel wasmiddel gebruikt?
  - 1 eetlepel wasverzachter met een halve liter water mengen en in compartiment II doen (*niet bij outdoor- en donstextiel*).
  - Wasmiddeldosering bij de volgende wasbeurt reduceren.
- ...sterke geluidsonwikkeling, trillingen en "wandelen" tijdens het centrifugeren:
  - Apparaatvoeten gefixeerd?
  - Apparaatvoeten borgen → *Plaatsingshandleiding*.
  - Transportbeveiligingen verwijderd?
  - Transportbeveiligingen verwijderen → *Plaatsingshandleiding*.
- ...er geluiden optreden bij het centrifugeren en afpompen:
  - Reinigen van de pomp → blz. 11.
- ...display/indicatielampen tijdens het bedrijf niet werken:
  - Stroomstoring?
  - Zekeringen geschakeld? Zekeringen inschakelen/vervangen.
  - Energiebespaarmodus actief? → blz. 1.
  - Wanneer de storing herhaald optreedt de servicedienst inschakelen.
- ...de programmaduur langer is dan gewoonlijk:
  - Geen storing - Onbalans controlesysteem verhelpt de onbalans door het meermalen verdelen van het wasgoed.
  - Geen storing - Schuimcontrolesysteem actief - meerdere spoelcycli worden toegevoegd.
- ...er resten wasmiddel op het wasgoed aanwezig zijn:
  - Soms bevatten fosfaatvrije wasmiddelen resten die niet in water oplosbaar zijn.
  - **Spoelen** kiezen of wasgoed na het wassen uitborstelen.
  - Vloeibaar wasmiddel gebruiken

# Wat te doen wanneer ...

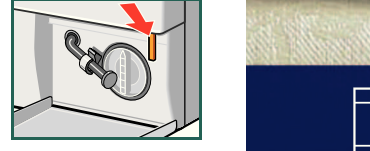
...in de **Bijvullen-toestand** **Start**/Bijvullen zeer snel knippert en een signaal klinkt:  
 - Waterniveau te hoog. Vuldeur direct sluiten.  
 - **Start**/Bijvullen kiezen om het programma te hervatten.

Wanneer een storing niet zelf verholpen kan worden (Uit/aanschakelen) of een reparatie nodig is:  
 - Programmakiezer op **Uit** zetten en stekker uit het stopcontact halen.  
 - Waterkraan dichtdraaien en Servicedienst inschakelen → blz. 13.

# Noodontgrendeling bijv. in geval van stroomstoring

Het programma wordt hervat, wanneer de voedingsspanning weer wordt hersteld. Moet toch het wasgoed worden verwijderd, dan kan de vuldeur als volgt worden geopend:

- Verbrandingsgevaar!**  
 Wassop en wasgoed kunnen heet zijn. Eventueel eerst laten afkoelen. Niet in de trommel grijpen wanneer deze nog draait. Niet de vuldeur openen wanneer er nog water achter het venster zichtbaar is.
1. Programmakiezer op **Uit** zetten en stekker uit het stopcontact halen.
  2. Wassop weg laten lopen → blz. 11.
  3. Noodontgrendeling met een gereedschap naar onder trekken en loslaten. Vervolgens kan de vuldeur worden geopend.



# Servicedienst

- Kunt u de storing niet zelf verhelpen (Wat te doen wanneer ..., → blz. 12, 13), neem dan a.u.b. contact op met onze Servicedienst. Wij vinden altijd een passende oplossing, ook om onnodige monteursbezoeken te vermijden.
- De contactgegevens voor de dichtstbijzijnde Servicedienst vindt u hier, resp. in de Servicedienst-index (afh. van model).  
 - NL 088 424 4010  
 - B 070 222 141
- Geef a.u.b. aan de Servicedienst het typenummer (E-Nr.) en het fabricagenummer (FD) van het apparaat door.

Deze data vindt u: Aan de binnenkant van de vuldeur / geopende serviceklep\* en achterkant van het apparaat. \*afh. van het model

E-Nr. _____	FD _____
Typenummer	Fabricagenummer

• **Vertrouw op de competentie van de producent.** Neem contact met ons op. Waarborg zo dat de reparatie wordt uitgevoerd door geschoolde monteurs die beschikken over de originele reserveonderdelen.



## Wasautomaat

## Gebruikershandleiding nl



**Veiligheidsinstructies op blz. 8 aanhouden!**

De wasautomaat pas na het lezen van deze handleiding en de afzonderlijke plaatsingshandleiding in gebruik nemen!



# Uw wasautomaat

**Gefeliciteerd** - U hebt gekozen voor een modern, kwalitatief hoogwaardig huishoudelijk apparaat van Bosch. De wasautomaat kenmerkt zich door een zuinig water- en energieverbruik.

Elke machine die onze fabriek verlaat, werd zorgvuldig op werking en een perfecte toestand gecontroleerd.

Verder informatie over onze producten, accessoires, reserve-onderdelen en diensten vindt u op onze internetsite [www.bosch-home.com](http://www.bosch-home.com) of neem contact op met onze Servicedienst-centra.

## Inhoud

Bedoeld gebruik	blz. 1
Programma	blz. 1
Programma instellen en aanpassen	blz. 3
Wassen	blz. 3/4
Na het wassen	blz. 4
Individuele instellingen	blz. 5/6
Programma-overzicht	blz. 7
Veiligheidsaanwijzingen	blz. 8
Verbruikswaarden	blz. 8
Belangrijke aanwijzingen	blz. 9
Inzetstuk voor vloeibaar wasmiddel	blz. 10
Verzorging	blz. 10
Instructies in het display	blz. 10
Instructies bij verstopping	blz. 11
Wat te doen als...	blz. 12/13
Noodontgrendeling	blz. 13
Servicedienst	blz. 13



### Milieubesparing / besparingstips

- Maximale hoeveelheid wasgoed van het betreffende programma benutten.
- Normaal verontreinigde was zonder voorwas wassen.
- In plaats van **Witte was/bonte was 90 °C** het programma **Witte was/bonte was 60 °C** en extra functie **EcoPerfect** kiezen. Vergelijkbare reiniging met aanzienlijk minder energieverbruik.
- Wasmiddel volgens opgave van de fabrikant en waterhardheid doseren.
- **Energiebespaarmodus:** Verlichting van het display dooft na enkele minuten, **Start/Bijvullen** knippert. Voor het activeren van de verlichting een willekeurige toets kiezen.
- Wanneer de was aansluitend in de wasdroger wordt gedroogd, het centrifuge-toerental overeenkomstig de instructies van de producent van de droger kiezen.

### Vlekkenautomaat

Automatische behandeling van 16 verschillende soorten vlekken mogelijk. Geen voorbehandeling van de vlekken nodig - Wasautomaat past dan het wasproces automatisch aan → blz. 6.

## Bedoeld gebruik

- uitsluitend voor huishoudelijk gebruik,
  - voor het wassen van machinewasbaar textiel en handwas wol in wassop,
  - voor gebruik met koud drinkwater en gangbare was- en onderhoudsmiddelen, die voor gebruik in de wasautomaat geschikt zijn.
- !**
- Kinderen niet zonder toezicht bij de wasautomaat laten!
  - Kinderen en niet geïnstrueerde personen mogen geen gebruik maken van de wasautomaat!
  - Huisdieren uit de buurt van de wasautomaat houden!

### Programma

Gedetailleerd programma-overzicht → blz. 7.  
Temperatuur en centrifuge-toerental individueel instelbaar, afhankelijk van het gekozen programma en programmavoortgang.

<b>Witte was/bonte was</b>	Stevig textiel
<b>Kreukherstellend</b>	Kreukherstellend textiel
<b>Snel + Mix</b>	verschillende soorten wasgoed
<b>Fijn/Zijde</b>	gevoelig wasbaar textiel
<b>Wol</b>	hand-/machine wasbare wol
<b>Spoelen</b>	Extra spoelen met centrifugeren
<b>Centrifugeren</b>	Extra centrifugeren met instelbaar centrifuge-toerental
<b>Afpompen</b>	van het spoelwater bij <b>Spoelstop</b> (zonder eindcentrifugeren)
<b>Voorzichtig centrifugeren</b>	Extra centrifugeren met gereduceerd centrifuge-toerental
<b>Extra snel 15'</b>	Extra kort programma
<b>Sensitive</b>	stevig textiel; langer wassen en extra spoelen voor de bijzonder gevoelige huid
<b>Sport</b>	Textiel van microvezels, wasgoed niet met wasverzachter behandelen
<b>Overhemden/blouses</b>	strijkrijve overhemden
<b>Memory 1</b>	Geheugenprogramma → blz. 6
<b>Memory 2</b>	Geheugenprogramma → blz. 6

## Vorbereiden

Voor de eerste keer wassen eenmaal zonder wasgoed wassen → blz. 9



Installatie deskundig volgens separate plaatsingshandleiding.



### Machine controleren

- Beschadigde machine nooit in gebruik nemen!
- Neem contact op met de Servicedienst!



### Stekker in stopcontact steken



Alleen met droge handen!  
Alleen bij de stekker vastpakken!



### Waterkraan openen

Inzet voor vloeibare wasmiddelen (afh. van model), → blz. 10

**Compartment II:** Wasmiddel voor hoofdwash, ontharder, bleekmiddel, vlekkenzout

**Compartment** ☼: Wasverzachter, stijfisel

**Compartment I:** Wasmiddel voor Voorwas

**Display / Menutoetsen/wijzigingstoetsen**

Vlekkenautomaat

--, 20° - 90° °C ↓ ↑  
Temperatuur kiezen ( -- = koud)

0, 400 - 1600\* ↓ ↑ Ⓞ  
Kiezen van het centrifuge-toerental (\* afh. van model) (0 = niet centrifugeren tijdens het programma)

**i** Alle toetsen zijn aanraakgevoelig, aantikken is voldoende!

**Programma**

- Memory 1
- Memory 2
- Overhemden/blouses
- Sport
- Sensitive
- Extra snel 15'
- Voorzichtig centrifugeren

Afpompen

## Beladingsindicatie/ doseeraanbeveling

Voor het activeren eerst vuldeur openen, programma instellen en daarna wasgoed in de automaat doen.

## Wasgoed sorteren

Aanwijzingen van de fabrikant aanhouden!  
Volgens aanwijzingen op de textiellabels.  
Op soort, kleur, vervuiling en temperatuur.  
Maximale vulgewicht niet overschrijden → blz. 7.  
Belangrijke instructies aanhouden → blz. 9.



## Was- en verzorgingsmiddelen

Doseren overeenkomstig:  
oeverveelheid wasgoed, vervuiling, waterhardheid (deze kunt u navragen bij uw waterbedrijf) en  
aanwijzingen van de producent.  
Bij modellen zonder inzetelement voor vloeibaar wasmiddel:  
Vloeibaar wasmiddel in de betreffende doseerhouder vullen en in de trommel leggen.  
Tijdens bedrijf: Voorzichtig bij het openen van de wasmiddellenschuiflade!



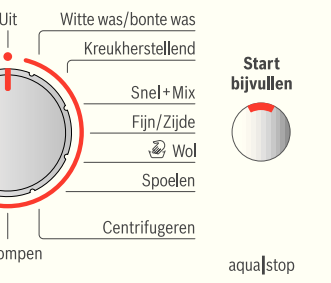
**i** Stroperige wasverzachter en stijfjel met water verdunnen.  
Voorkomt verstopping.

## Vuldeur openen/Programma\* instellen

**i** \*Wanneer kinderslot actief is → deactiveren, blz. 5.  
Instructies op het display aanhouden!

makiezer

Start/  
bijvullen



makiezer voor het  
chakelen van de  
en het kiezen van  
amma's. Kan in  
tingen worden

## Wasgoed in de wasautomaat doen

**i** Beladingsaanwijzing op het display  
aanhouden → blz. 9

## Was- en verzorgingsmiddel doseren

**i** Doseeraanbeveling voor wasmiddel  
op het display aanhouden → blz. 9

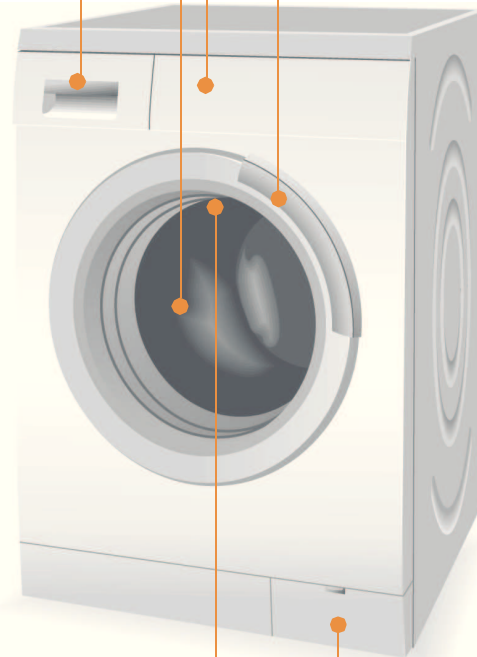


## Vuldeur sluiten

Individuele instellingen kiezen → blz. 5.  
Vlekken kiezen → blz. 6.  
Temperatuur/centrifuge-toerental instellen → blz. 2.

## Wassen

Wasmiddellade  
met compartimenten I, II, ☼  
Vuldeur  
Bedieningspaneel  
Greep van de vuldeur



Trommelbinnenverlichting  
(afhankelijk van model) na het openen of  
sluiten van de vuldeur, alsmede na  
programmastart; dooft automatisch.

Serviceklep

## Wassen

## Start/Bijvullen kiezen



## Uitschakelen

Programmakieler op **Uit** zetten.

## Waterkraan sluiten

Niet nodig bij Aqua-Stop modellen → *Instructie Plaatsingshandleiding*, blz. 7.

## Wasgoed uitnemen

Deur openen en wasgoed uitnemen.  
Indien **Spoelstop** (zonder eindcentrifugeren) actief:  
Programmakieler op **Afpompen** of **Centrifugeren** zetten. Eventueel  
centrifuge-toerental kiezen.  
**Start**/Bijvullen kiezen.



- Eventueel aanwezige vreemde voorwerpen verwijderen
- Roestgevaar.
- Vuldeur en wasmiddellade open laten zodat restwater kan verdampen.

## Programma-einde wanneer ...

... op het display **klaar, Wasgoed uitnemen** verschijnt.



Wanneer de **verlichting van het display uit is**, een  
willekeurige toets kiezen → *Energiebespaarmodus*, blz. 1.

## Programma afbreken

Bij programma's met hoge temperatuur  
- Was afkoelen: **Spoelen** kiezen.  
- **Start**/Bijvullen kiezen.  
Bij programma's met lagere temperatuur:  
- **Centrifugeren** of **Afpompen** kiezen.  
- **Start**/Bijvullen kiezen.

## Programma wijzigen wanneer...

... U per ongeluk een verkeerd programma heeft gekozen:  
- Programma opnieuw kiezen.  
- **Start**/Bijvullen kiezen. Het nieuwe programma begint van voor af aan.

## Wasgoed bijvullen wanneer... → blz. 6

... **Start**/Bijvullen gekozen en vervolgens op het display **Bijvullen  
mogelijk** verschijnt.



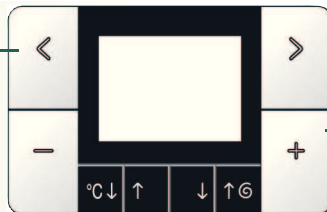
- Vuldeur niet langere tijd open laten staan - water dat uit het  
wasgoed komt kan uit de machine stromen.
- Beladingsindicatie **bij bijvullen** niet actief.

**Start**/Bijvullen kiezen.

# Individuele instellingen

## Optie kiezen Menu < / >

Informatie over programma-verloop; eventueel met voortgangs- of beladingsbalk



Instellingen wijzigen =/⊕ afhankelijk van het gekozen programma beschikbaar

\* bij langer aanraken worden de volgende instelopties automatisch doorlopen

## Opties zie ook Programma-overzicht

### VarioPerfect\*

SpeedPerfect - Standaard - EcoPerfect

**SpeedPerfect:** Voor het wassen in een kortere tijd bij vergelijkbaar wasresultaat vergeleken met het standaardprogramma. Maximale beladingshoeveelheid → Programma-overzicht, blz. 7.

**EcoPerfect:** Voor het besparen van energie bij vergelijkbaar wasresultaat vergeleken met het standaardprogramma.

### Eindtijd\*

Bij de keuze van het programma wordt de betreffende tijd tot aan het einde van het programma aangegeven in stappen van een uur, tot max. 24h instelbaar. Toets **Wijzigen** =/⊕ net zo vaak kiezen tot het gewenste aantal uren worden weergegeven (h=uur). Kan niet meer worden ingesteld na aanvang van het programma

Voorwas uit - aan

Voor sterk verontreinigde was. Voorwas bij max. 30°C

Licht strijken uit - aan

Speciaal centrifugeverloop met aansluitend losmaken. Voorzichtig eindcentrifugeren bij gereduceerd centrifuge-toerental. Restvochtgehalte van de was iets hoger.

Signaal\*

Volume van de geluidssignalen kiezen. uit - zacht - gemiddeld - luid - zeer luid

Toetssignaal\*

Volume van de toetssignalen kiezen. uit - zacht - gemiddeld - luid - zeer luid

Taal\*

Taal van de displayteksten kiezen.

Extra water uit - aan

Verhoogd waterpeil Voorzichtige behandeling van het wasgoed.

Spoelstop uit - aan

Na het laatste spoelen blijft het wasgoed in het water liggen.

Extra spoelen\* max. +3 spoelbeurten

Extra spoelen Langere programmaduur. Aanbevolen: bij zeer gevoelige huid en/of in gebieden met zeer zacht water.

Vlekkenkeuze\*

Automatische behandeling van moeilijke vlekken → blz. 6.

## Displaysymbolen

Kinderslot/  
Beveiliging tegen onbevoegd gebruik  
uit - aan

De wasautomaat kan tegen het ongewenst wijzigen van de ingestelde functies worden beveiligd.

**Activeren:** 5 seconden lang toets < Menu indrukken. Symbool gaat branden.

**Deactiveren:** 5 seconden lang toets < Menu indrukken.

- Bij verstelde programmakiezer na start: Symbool knippert. Eerst de programmakiezer op het uitgangsprogramma zetten, dan deactiveren.
- Kinderslot kan tot de volgende programmastart geactiveerd blijven, ook na het uitschakelen van de machine (naam van het laatst gebruikte programma verschijnt op het display).

In dat geval voor de start van het programma het kinderslot weer deactiveren en eventueel na het starten van het programma weer activeren.

Schuimherkenning

Te veel schuim in de wasautomaat. Schuimcontrolesysteem actief - speciaal programma voor schuimvermindering.

# Individuele instellingen

## Geheugenprogramma

Onder **Memory1** en **Memory2** worden het programma en alle instellingen permanent bewaard:

- Programmakiezer op **Memory1** of **Memory2** zetten.
- Met toetsen =/⊕ gewenste programma kiezen.
- Met toetsen < / > gewenste opties kiezen, eventueel met toetsen =/⊕ instelling wijzigen.
- Met toetsen °C ↓ ↑ (Temperatuur) en ↓ ↑ ⊙ (Centrifugeren) de gewenste instellingen kiezen.
- Toets **Start**/Bijvullen kiezen.

# Vlekkenkeuze



## Voor elke vlek de juiste behandeling

Vlekken niet laten indrogen. Vaste bestanddelen van te voren verwijderen. Was zoals gebruikelijk sorteren en de wasautomaat vullen. Eén vlekkensoort kiezen (niet combineerbaar).

Er kan in totaal uit 16 verschillende vlekken worden gekozen. De wasautomaat past de wastemperatuur, trommelbeweging en inweektijd gericht op de soort vlek aan. Heet of koud water, zachte of intensieve wasgeleiding (dankzij de nieuwe trommelstructuur) en lang of kort inweken, zorgen voor een speciaal verloop van het wasprogramma voor elke soort vlek.

Met toets > **Menu** de soort vlek kiezen; met toetsen **Wijzigen** =/⊕ Vlek kiezen.

## Vlekken

<b>Aardbeien</b>	<b>Ei</b>	<b>Thee</b>
<b>Aarde en zand</b>	<b>Gras</b>	<b>Tomaten</b>
<b>Babyvoeding</b>	<b>Koffie</b>	<b>Vuile sokken</b>
<b>Bloed</b>	<b>Make up</b>	<b>Zweet</b>
<b>Boter/slaolie</b>	<b>Rode wijn</b>	
<b>Chocolade</b>	<b>Sinaasappel</b>	

## Vlekkenbehandeling stap voor stap - 2 voorbeelden

Ei	Inweken in lauwwarm water, gekozen programma met hogere waterstand en extra spoelbeurt om deeltjes te verwijderen
Bloed	Bloed wordt in koud water eerst "los gemaakt", aansluitend start het gekozen wasprogramma.

Voor de andere vlekken hebben wij bij intensieve studies vergelijkbare oplossingen gerealiseerd.

# Bijvullen

Toets **Start**/Bijvullen kiezen, wanneer u na aanvang van het programma wasgoed wilt bijvullen. De machine controleert of bijvullen mogelijk is. Instructies op het display aanhouden.

Bij een hoge waterstand en/of temperatuur of zolang de trommel draait blijft het vulvenster vanwege veiligheidsredenen vergrendeld.

Om het programma te hervatten, toets **Start**/Bijvullen kiezen.



# Programma-overzicht

→ Tabel verbruikswaarden blz. 8 en instructies op blz. 9 aanhouden!

**Programma** **max.** **Type wasgoed** **Opties; Aanwijzing**



**Opties; Aanwijzing**

Programma	max.	Type wasgoed	Opties; Aanwijzing
<b>Witte was/bonte was</b>	- - ... 90 °C	stevig textiel, kookbestendig textiel van katoen of linnen	<b>speedPerfect</b> *, <b>ecoPerfect</b> , <b>Voorwas</b> , <b>Licht strijken</b> , <b>Extra water</b> , <b>Extra spoelen</b> , <b>Vlekkenkeuze</b> , <b>Spoelstop</b>
<b>Sensitive</b>	8 kg/ 5 kg*	stevig textiel van katoen of linnen	<b>speedPerfect</b> *, <b>ecoPerfect</b> , <b>Kreukherstellend</b> , <b>Extra water</b> , <b>Extra spoelen</b> , <b>Vlekkenkeuze</b> , <b>Spoelstop</b> ; voor bijzonder gevoelige huid, langer wassen bij gekozen temperatuur, hogere waterstand, extra spoelcyclus
<b>Kreukherstellend</b>	- - ... 60 °C	kreukherstellend textiel van katoen, linnen, synthetisch materiaal of gemengde stoffen	<b>speedPerfect</b> , <b>ecoPerfect</b> , <b>Voorwas</b> , <b>Licht strijken</b> , <b>Extra water</b> , <b>Extra spoelen</b> , <b>Vlekkenkeuze</b> , <b>Spoelstop</b>
<b>Snel + Mix</b>	- - ... 40 °C	Textiel van katoen en kreukherstellend textiel	<b>speedPerfect</b> , <b>ecoPerfect</b> , <b>Voorwas</b> , <b>Licht strijken</b> , <b>Extra water</b> , <b>Extra spoelen</b> , <b>Vlekkenkeuze</b> , <b>Spoelstop</b> ; verschillende soorten wasgoed kunnen samen gewassen worden
<b>Overhemden/blouses</b>	- - ... 60 °C	non-iron overhemden van katoen, linnen, synthetisch materiaal of gemengde stoffen.	<b>speedPerfect</b> , <b>ecoPerfect</b> , <b>Voorwas</b> , <b>Licht strijken</b> , <b>Extra water</b> , <b>Extra spoelen</b> , <b>Vlekkenkeuze</b> , <b>Spoelstop</b> ; alleen licht centrifugeren, druiptafel ophangen
<b>Fijn/Zijde</b>	- - ... 40 °C	voor gevoelig, wasbaar textiel bijv. van zijde, satijn, synthetisch of gemengde stoffen (bijv. gordijnen)	<b>speedPerfect</b> , <b>ecoPerfect</b> , <b>Voorwas</b> , <b>Licht strijken</b> , <b>Extra water</b> , <b>Extra spoelen</b> , <b>Vlekkenkeuze</b> , <b>Spoelstop</b> ; slechts kort centrifugeren tusslen de spoelcycli
<b>Wol</b>	2 kg	hand- of machinewasbaar textiel van wol of met een wolaandeel	<b>Spoelstop</b> ; bijzonder voorzichtig wasprogramma om krimp van het wasgoed te vermijden, langere programmapauzes (textiel rust in wassop)
<b>Extra snel 15'</b>	- - ... 40 °C	kreukherstellend textiel van katoen, linnen, synthetisch materiaal of gemengde stoffen	<b>Spoelstop</b> ; Kort programma ca. 15 minuten, geschikt voor licht vervuild wasgoed
<b>Sport</b>	- - ... 40 °C	Textiel van microvezels	<b>speedPerfect</b> , <b>ecoPerfect</b> , <b>Voorwas</b> , <b>Licht strijken</b> , <b>Extra water</b> , <b>Extra spoelen</b> , <b>Vlekkenkeuze</b> , <b>Spoelstop</b> ; Wasgoed niet met wasverzachtter behandelen
<b>Extra programma's</b>			<b>Spoelen, Centrifugeren, Afpompen, Voorzichtig centrifugeren</b>

\* gereduceerde belading bij optie **SpeedPerfect**

i **Als kort programma is Snel + Mix 40°C met max. instelbaar centrifugeerental optimaal geschikt.**

Programma's zonder voorwas - wasmiddel in compartiment **II** doen, programma's met voorwas - wasmiddel over compartiment **I** en **II** verdelen.

0710 / 9000563479



WAS32743NL

WAS28743NL

Robert Bosch Hausgeräte GmbH  
Carl-Wery-Str. 34  
81739 München / Deutschland





## Veiligheidsinstructies

- Wij verzoeken u vriendelijk om de bedienings- en plaatsingshandleiding en alle bij de wasautomaat meegeleverde informatie zorgvuldig door te lezen en dienovereenkomstig te handelen.
- Documentatie voor later gebruik bewaren.

### Gevaar voor elektrische schokken

- Alleen aan de stekker, nooit aan de kabel trekken!
- Stekker uitsluitend met droge handen in het stopcontact steken of er uit halen.

### Levensgevaarlijk

- Bij versleten apparaten:
- Netstekker uit contactdoos trekken.
  - Aansluitkabel doorknippen en met stekker verwijderen.
  - Slot van de vuldeur onklaar maken. Kinderen kunnen zich zo niet opsluiten en in levensgevaar komen.

### Verstikkingsgevaar

- Verpakkingen, folie en verpakkingsonderdelen uit de buurt van kinderen houden.

### Vergiftigingsgevaar

- Was- en verzorgingsmiddelen op een voor kinderen niet toegankelijke plek bewaren.

### Explosiegevaar

- Met oplosmiddelhoudende reinigingsmiddelen, bijv. vlekkenverwijderaar / wasbenzine voorbehandeld wasgoed kan na het plaatsen tot een explosie leiden. Wasgoed van te voren grondig met de hand uitspoelen.

### Letselgevaar

- De vuldeur kan zeer heet zijn.
- U moet voorzichtig zijn tijdens het weg laten lopen van heet water.
- Niet op de wasautomaat klimmen.
- Niet op de geopende vuldeur steunen.
- Niet in de trommel grijpen wanneer deze nog draait.

## Verbruikswaarden

Programma	Optie	Belading	Stroom***	Water***	Programmaduur ***
Witte was/bonte was 30 °C**		8 kg	0,35 kWh	57 l	2:06 h
Kookwas/Bont 40 °C**		8 kg	0,97 kWh	57 l	2:16h
Witte was/bonte was 60 °C**		8 kg	1,36 kWh	57 l	2:26 h
Witte was/bonte was 60 °C	EcoPerfect	8 kg	1,03 kWh	56 l	3:25 h
Witte was/bonte was 90 °C		8 kg	2,34 kWh	68 l	2:16 h
Kreukherstellend 40 °C**		3,5 kg	0,55 kWh	41 l	1:35 h
Snel + Mix 40 °C**		3,5 kg	0,47 kWh	37 l	0:53 h
Fijn/Zijde -- (koud)		2 kg	0,04 kWh	35 l	0:41 h
Fijn/Zijde 30 °C		2 kg	0,14 kWh	35 l	0:41 h
Wol -- (koud)		2 kg	0,06 kWh	40 l	0:40 h
Wol 30 °C		2 kg	0,16 kWh	40 l	0:40 h

\* Programma-instelling voor het testen van het energielabel conform Richtlijn 92/75/EWG.

\*\* Programma-instelling voor controle volgens geldende EN60456.

Instructies voor vergelijkingstests: Voor het testen voor de testprogramma's aangegeven beladingshoeveelheid met maximaal centrifuge-toerental wassen.

Als **kort programma** voor bonte was het programma **Snel + Mix 40 °C** met maximaal centrifuge-toerental kiezen.

\*\*\* De waarden wijken afhankelijk van de waterdruk, hardheid, inlooptemperatuur, ruimtetemperatuur, wasgoedsoort en vervuiling, gebruikt wasmiddel, variaties in de netspanning en gekozen extra functies af van de aangegeven waarden.



## Belangrijke instructies



### Voor de eerste keer wassen

Geen wasgoed in de machine doen! Waterkraan openen. In compartiment II:

- ca. **1 liter** water doen
- Wasmiddel (dosering volgens opgave van de fabrikant voor lichte verontreiniging en corresponderende waterhardheid)

Programmakieler op **Kreukherstellend 60 °C** zetten en **Start**/Bijvullen kiezen. Aan het einde van het programma de programmakieler op **Uit** zetten.



### Wasgoed en machine leegmaken

- Bij de dosering van alle was-/toevoeging- en reinigingsmiddelen absoluut de instructies van de fabrikant aanhouden.
- Zakken legen.
- Let op metalen delen (paperclips etc.).
- Gevoelig textiel in net/zak wassen (panty's, gordijnen, beugelbh's).
- Ritsen sluiten, slopen dichtknopen.
- Zand uit zakken en zomen borstelen.
- Gordijnringetjes verwijderen of in net/zak doen.



### Wasgoed in de wasautomaat doen

- Voor een optimaal centrifugerresultaat grote **en** kleine stukken wasgoed door elkaar in de wasautomaat doen.
- Afzonderlijke stukken wasgoed kunnen tot grote onbalans leiden.
- Wasgoed niet tussen vuldeur en rubberen afdichtrand klemmen.



### Inweken

*Wasgoed van gelijke kleur in de wasautomaat doen*

Inweekmiddel/wasmiddel volgens aanwijzingen van de fabrikant in compartiment II doen. Programmakieler op **Witte was/bonte was 30 °C** draaien en stellen **Start**/Bijvullen kiezen. Na ca. 10 minuten **Start**/Bijvullen kiezen, om het programma te onderbreken. Na de gewenste inweektijd opnieuw **Start**/Bijvullen kiezen, wanneer het programma hervat moet worden, of programma wijzigen.



### Stijfisel

*Wasgoed mag niet met wasverzachter behandeld zijn*

Stijfisel in alle wasprogramma's met vloeibaar stijfisel mogelijk. Stijfisel volgens aanwijzingen van de producent in het wasverzachtercompartiment (eventueel eerst reinigen) doseren.



### Kleuren / ontkleuren

Verven alleen in die mate die gebruikelijk is voor huishoudens. Zout kan RVS aantasten! Instructies van de verfproducent aanhouden! Was **niet** in de wasautomaat ontkleuren!



### Beladingsindicatie

De beladingsensor herkent de mate van belading van de wasautomaat. Het wasgoed wordt niet gewogen!



### Doseeraanbeveling

De doseeraanbeveling toont - afhankelijk van het gekozen programma en de herkende belading - een aanbeveling voor de wasmiddeldosering in % aan. De %-indicatie heeft betrekking op de aanbeveling van de wasmiddelenproducent.



### Hoeveelheidautomaat

De hoeveelheidautomaat past onafhankelijk van de beladingsindicatie met andere sensoren het water- en stroomverbruik optimaal aan het programma aan, afhankelijk van de textielsoort en de belading.

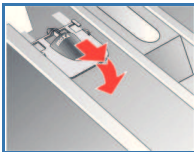
## Inzet voor vloeibaar wasmiddel afhankelijk van model

Voor de dosering van vloeibaar wasmiddel de inzet plaatsen:

- Wasmiddellade helemaal uitnemen → blz. 10.
- Lade naar voren schuiven.

Lade niet gebruiken (naar boven schuiven):

- bij gelachtig wasmiddel en waspoeder,
- bij programma's met **Voorwas**  en optie **Eindtijd**.



## Onderhoud



- **Elektrocutiegevaar!** *Netstekker uit het stopcontact halen!*
- **Explosiegevaar!** *Geen oplosmiddelen!*

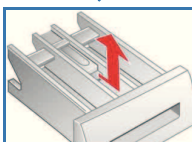
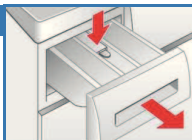
### Behuizing machine, bedieningspaneel

- Wasmiddelladen direct verwijderen.
- Met een zachte, vochtige doek afnemen.
- Reinigen met waterstraal niet toegestaan.

### Doseerbakje reinigen ...

... wanneer was- of wasverzachterresten aanwezig zijn.

1. Er uit trekken, borging naar beneden drukken, lade volledig uitnemen.
2. Inzet uitnemen: Met de vinger de inzet van onderen naar boven drukken.
3. Doseerbakje en inzet met water en borstel reinigen en drogen.
4. Inzet plaatsen en inklikken (cilinder op geleidepen steken).
5. Doseerbakje inschuiven.



Doseerbakje open laten zodat restvocht kan opdrogen.

### Wastrommel

Chloorvrij poetsmiddel gebruiken, geen staalwol.

### Ontkalken

*Geen wasgoed in de wasautomaat!*

Niet nodig bij correcte wasmiddeldosering. Wanneer het toch nodig is, de instructies van de fabrikant van het ontkalkingsmiddel aanhouden. Geschikte ontkalkingsmiddelen kunnen via onze internetsite of via de Servicedienst (blz. 13) worden aangeschaft.

## Instructies op het display afhankelijk van model

Vuldeur open?	Vuldeur goed sluiten; evtl. wasgoed ingeklemd.
Kraan dicht?	Waterkraan volledig openen, toevoerslang geknikt/afgeklemd; Zeef reinigen → blz. 11, waterdruk te laag.
Pomp verstopt?	Pomp verstopt; Pomp reinigen → blz. 11. Afvoerslang/afvoerbuïs verstopt; Afvoerslang op sifon reinigen → blz. 11.
Pauze Niet bijvullen; Waterniveau te hoog of Temperatuur te hoog	Wasgoed bijvullen niet mogelijk. <b>Start</b> /Bijvullen kiezen om het programma te hervatten.
F: 23	Water in bodembak, apparaat lek. Contact opnemen met de Servicedienst!
F: 34	Vuldeur kan niet worden vergrendeld. Vuldeur openen en met hoorbare "klik" sluiten; Apparaat uit- en weer inschakelen. Programma instellen en individuele instellingen maken; Programma starten.
Andere indicaties	Apparaat uitschakelen, 5 seconden wachten en weer inschakelen. Wanneer de melding opnieuw verschijnt, neem dan contact op met de Servicedienst → blz. 13.

## Instructies bij verstopping

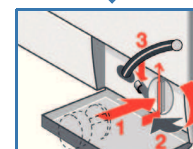
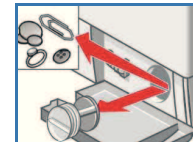
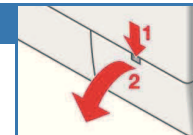


- **Verbrandingsgevaar!**  
*Wassop laten afkoelen!*
- *Waterkraan dichtdraaien!*

### Pomp

Programmakieler op **Uit** zetten, stekker uit stopcontact halen.

1. Service-klep openen en verwijderen.
2. Aftapslang uit de houder nemen. Afsluitkap verwijderen, wassop weg laten lopen. Afsluitkap er weer opdrukken.
3. Pompdeksel voorzichtig losschroeven (restwater).
4. Binnenruimte, schroefdraad van het pompdeksel en pomphuis reinigen (waaier van de pomp moet gedraaid kunnen worden).
5. Pompdeksel weer plaatsen en vastschroeven. Greep staat verticaal. Aftapslang in de houder plaatsen.
6. Serviceklep plaatsen en sluiten.

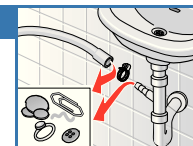


Om te voorkomen dat bij de volgende keer wassen het wasmiddel ongebruikt in de afvoer stroomt: 1 liter water in compartiment II gieten en programma **Afpompen** starten.

### Afvoer slang op sifon

Programmakieler op **Uit** zetten, stekker uit het stopcontact halen.

1. Slangenklem losmaken, afvoerslang voorzichtig lostrekken (restwater).
2. Afvoerslang en sifonklemmen reinigen.
3. Afvoerslang weer plaatsen en aansluitplek met slangenklem borgen.



### Zeef in watertoevoer

#### Elektrocutiegevaar

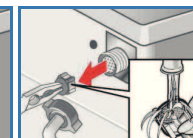
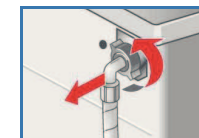
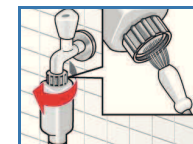
*Aqua-Stop-veiligheidsvoorziening niet in water onderdompelen (bevat elektrische afsluiter).*

Waterdruk in toevoerslang afbouwen:

1. Waterkraan sluiten!
2. Willekeurig programma kiezen (behalve Centrifugerer/Afpompen).
3. **Start**/Bijvullen kiezen. Programma ca. 40 seconden laten lopen.
4. Programmakieler op **Uit** zetten. Netstekker uit contactdoos trekken.

Zeef reinigen:

5. Slang van waterkraan nemen. Zeef met kleine borstel reinigen.
- en/of** bij modellen Standard en Aqua-Secure: Slang aan de achterzijde van het apparaat afnemen, zeef met tang verwijderen en reinigen.
6. Slang aansluiten en op lekdichtheid controleren.





## Wat te doen wanneer...

...er water uitstroomt:	<ul style="list-style-type: none"> <li>- Afvoerslang juist bevestigen / vervangen.</li> <li>- Schroefaansluiting van de toevoerslang vastdraaien.</li> </ul>
...er geen water in de wasautomaat stroomt	<ul style="list-style-type: none"> <li>- <b>Start</b>/Bijvullen niet gekozen?</li> <li>- Waterkraan niet geopend?</li> <li>- Evtl. zeef verstopt? Zeef reinigen → blz. 11.</li> <li>- Toevoerslang geknikt of ingeklemd?</li> </ul>
...de vuldeur niet open gaat:	<ul style="list-style-type: none"> <li>- Veiligheidsfunctie actief. Programma afbreken? → blz. 4.</li> <li>- <b>Spoelstop</b> ☐ (zonder eindcentrifugeren) gekozen? → blz. 3,4.</li> <li>- Openen alleen via de noodontgrendeling mogelijk? → blz. 13.</li> </ul>
...Het programma niet start:	<ul style="list-style-type: none"> <li>- <b>Start</b>/Bijvullen of <b>Eindtijd</b> gekozen?</li> <li>- Vuldeur gesloten?</li> <li>- Kinderslot actief? Deactiveren → blz. 5.</li> </ul>
...Wassop niet wordt afgepompt:	<ul style="list-style-type: none"> <li>- <b>Spoelstop</b> ☐ (zonder eindcentrifugeren) gekozen? → blz. 3,4.</li> <li>- Pomp reinigen → blz. 11.</li> <li>- Afvoerbus en/of afvoerslang reinigen.</li> </ul>
...er geen water zichtbaar is in de trommel	<ul style="list-style-type: none"> <li>- Geen storing - Waterniveau onder het zichtbare bereik.</li> </ul>
...het centrifugeresultaat niet naar tevredenheid is. Wasgoed nat / te vochtig:	<ul style="list-style-type: none"> <li>- Geen fout - het onbalans controlesysteem heeft het centrifugeren afgebroken, ongelijkmatige verdeling van het wasgoed. Kleine en grote stukken wasgoed gelijkmatig in de trommel verdelen.</li> <li>- <b>Licht strijken</b> ☐ gekozen? → blz. 5.</li> <li>- Te laat toerental gekozen? → blz. 5.</li> </ul>
...de programmaduur tijdens de wascyclus wijzigt:	<ul style="list-style-type: none"> <li>- geen fout - het programmaverloop wordt geoptimaliseerd voor het betreffende wasproces. Dat kan leiden tot veranderingen in de programmaduur op het display.</li> </ul>
...er meerdere malen wordt begonnen met centrifugeren:	<ul style="list-style-type: none"> <li>- Geen storing - Het onbalans controlesysteem zorgt er voor dat onbalans verdwijnt.</li> </ul>
...er restwater aanwezig is in compartiment ☞ voor verzorgingsmiddelen:	<ul style="list-style-type: none"> <li>- Geen fout - Werking van het verzorgingsmiddel wordt niet beïnvloed.</li> <li>- Eventueel reinigen → blz. 10.</li> </ul>
...er geurvorming optreedt in de wasautomaat:	<ul style="list-style-type: none"> <li>- Programma <b>Witte was/bonte was 90 °C</b> zonder wasgoed draaien. Hiervoor hoofdwasmiddel gebruiken.</li> </ul>
...Statusindicatie ☞ brandt: er eventueel schuim uit de wasmiddelenlade komt:	<ul style="list-style-type: none"> <li>- Teveel wasmiddel gebruikt?</li> <li>- 1 eetlepel wasverzachter met een halve liter water mengen en in compartiment II doen (<i>niet bij outdoor- en donstextiel</i>).</li> <li>- Wasmiddeldosering bij de volgende wasbeurt reduceren.</li> </ul>
...sterke geluidsontwikkeling, trillingen en "wandelen" tijdens het centrifugeren:	<ul style="list-style-type: none"> <li>- Apparaatvoeten gefixeerd? Apparaatvoeten borgen → <i>Plaatsingshandleiding</i>.</li> <li>- Transportbeveiligingen verwijderd? Transportbeveiligingen verwijderen → <i>Plaatsingshandleiding</i>.</li> </ul>
...er geluiden optreden bij het centrifugeren en afpompen:	<ul style="list-style-type: none"> <li>- Reinigen van de pomp → blz. 11.</li> </ul>
...display/indicatielampen tijdens het bedrijf niet werken:	<ul style="list-style-type: none"> <li>- Stroomstoring?</li> <li>- Zekeringen geschakeld? Zekeringen inschakelen/vervangen.</li> <li>- Energiebespaarmodus actief? → blz. 1.</li> <li>- Wanneer de storing herhaald optreedt de servicedienst inschakelen.</li> </ul>
...de programmaduur langer is dan gewoonlijk:	<ul style="list-style-type: none"> <li>- Geen storing - Onbalans controlesysteem verhelpt de onbalans door het meermalen verdelen van het wasgoed.</li> <li>- Geen storing - Schuimcontrolesysteem actief - meerdere spoelcycli worden toegevoegd.</li> </ul>
...er resten wasmiddel op het wasgoed aanwezig zijn:	<ul style="list-style-type: none"> <li>- Soms bevatten fosfaatvrije wasmiddelen resten die niet in water oplosbaar zijn.</li> <li>- <b>Spoelen</b> kiezen of wasgoed na het wassen uitborstelen.</li> <li>- Vloeibaar wasmiddel gebruiken</li> </ul>

## Wat te doen wanneer ...

...in de <b>Bijvullen-toestand Start/Bijvullen</b> zeer snel knippert en een signaal klinkt:	<ul style="list-style-type: none"> <li>- Waterniveau te hoog. Vuldeur direct sluiten.</li> <li>- <b>Start</b>/Bijvullen kiezen om het programma te hervatten.</li> </ul>
Wanneer een storing niet zelf verholpen kan worden (Uit/aanschakelen) of een reparatie nodig is:	<ul style="list-style-type: none"> <li>- Programmakiezer op <b>Uit</b> zetten en stekker uit het stopcontact halen.</li> <li>- Waterkraan dichtdraaien en Servicedienst inschakelen → blz. 13.</li> </ul>

## Noodontgrendeling bijv. in geval van stroomstoring



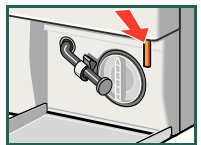
Het programma wordt hervat, wanneer de voedingsspanning weer wordt hersteld. Moet toch het wasgoed worden verwijderd, dan kan de vuldeur als volgt worden geopend:



### Verbrandingsgevaar!

Wassop en wasgoed kunnen heet zijn. Eventueel eerst laten afkoelen. Niet in de trommel grijpen wanneer deze nog draait. Niet de vuldeur openen wanneer er nog water achter het venster zichtbaar is.

1. Programmakiezer op **Uit** zetten en stekker uit het stopcontact halen.
2. Wassop weg laten lopen → blz. 11.
3. Noodontgrendeling met een gereedschap naar onder trekken en loslaten. Vervolgens kan de vuldeur worden geopend.



## Servicedienst

- Kunt u de storing niet zelf verhelpen (Wat te doen wanneer ..., → blz. 12, 13), neem dan a.u.b. contact op met onze Servicedienst. Wij vinden altijd een passende oplossing, ook om onnodige monteursbezoeken te vermijden.
- De contactgegevens voor de dichtstbijzijnde Servicedienst vindt u hier, resp. in de Servicedienst-index (afh. van model).
  - NL 088 424 4010
  - B 070 222 141
- Geef a.u.b. aan de Servicedienst het typenummer (E-Nr.) en het fabricagenummer (FD) van het apparaat door.

E-Nr. \_\_\_\_\_ FD \_\_\_\_\_

Typenummer

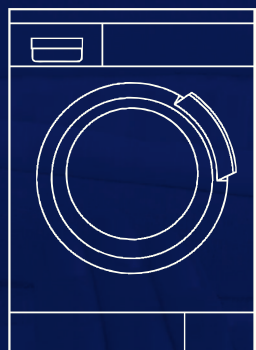
Fabricagenummer

Deze data vindt u:

Aan de binnenkant van de vuldeur\* / geopende serviceklep\* en achterkant van het apparaat.

\*afh. van het model

- **Vertrouw op de competentie van de producent.** Neem contact met ons op. Waarborg zo dat de reparatie wordt uitgevoerd door geschoolde monteurs die beschikken over de originele reserveonderdelen.



**Wasautomaat**

**Gebruikershandleiding**

**nl**



**BOSCH**



*Veiligheidsinstructies op blz. 8 aanhouden!*



De wasautomaat pas na het lezen van deze handleiding en de afzonderlijke plaatsingshandleiding in gebruik nemen!