

Stoomdrogen - stoomopfrissen

Stoomprogramma voor het gladmaken of opfrissen

- Uw droogautomaat beschikt programma's voor het ontkreuen en opfrissen die gebruikt kunnen worden voor het verminderen van geuren, voor de minimalisatie van kreukvorming van het gedroogde textiel. Stoom maakt de kledingstukken minder kreukelig en frist deze op.
- Sorteer het wasgoed op grootte, gewicht, materiaal en kleur indien nodig.
- Uitsluitend textiel met gelijke eigenschappen samen ontkreuen of opfrissen.
- Tijdens de noodzakelijke stoomopwekking kunnen extra geluiden ontstaan.
- Het resultaat van het opfrissen en het ontkreuen kan variëren afhankelijk van de textielsoort, hoeveelheid en het gekozen programma.
- Na het ontkreuen of opfrissen moeten alle textielsoorten direct uit de droogautomaat worden gehaald en kreukvrij op een kledinghanger of een lijn 1 minuten gedroogd worden.

Programma

Textiellabels en aanwijzingen van de fabrikant van het textiel aanhouden!
Textiel van wol, leer, met metaal of houtdelen alsmede wax- of oliekleiding mogen niet worden ontkreut of opgefrist!
Geen Droogautomaat-reinigingssets gebruiken!

Stoomdrogen

Kreukherstellend
Geschikt voor kreukherstellend textiel, zoals bijvoorbeeld overhemden. Textiel wordt ontkreut. Optimale kreukvrije resultaten worden met de fabrikantmarkering "strijkvrij" aangeduid. Na het einde van het programma moet het textiel direct uit de droogautomaat worden genomen en kreukvrij op een kledinghanger gehangen worden of op een lijn 15 minuten worden gedroogd. Programma voor max. 5 overhemden.

Witte/bonte was
Geschikt voor stevig textiel van katoen, zoals bijvoorbeeld overtrekken, tafelkleden of overhemden. Textiel wordt ontkreut. Optimale kreukvrije resultaten worden met de fabrikantmarkering "strijkvrij" aangeduid. Na het einde van het programma moet het textiel direct uit de droogautomaat worden genomen en kreukvrij op een kledinghanger gehangen worden of op een lijn 15 minuten worden gedroogd. Programma voor max. 5 overhemden of 1 tot 2 grote stukken textiel.

Stoomverfrissen

Kostuum/vest
Geschikt voor het opfrissen van pakken, jasjes en broeken, resp. textiel met een label voor chemisch reinigen en die niet in de wasmachine gewassen kunnen worden → Onderhoudsindicaties aanhouden. Het programma frist het textiel uitsluitend op, er vindt geen reiniging plaats. Na het einde van het programma moet het textiel direct uit de droogautomaat worden genomen. Programma voor een pak of 1 tot 2 kleinere stukken wasgoed.

Vrije tijd
Geschikt voor het opfrissen van vrijetijdskleding van katoen of kunstvezels. Textiel moet geschikt zijn voor de droger → Textiellabels aanhouden. Het programma frist textiel uitsluitend op, er vindt geen reiniging plaats. Na het einde van het programma moet het textiel direct uit de droogautomaat worden gehaald. Programma voor een pullover, 2 broeken of overhemden.

Stoomdrogen - stoomopfrissen

Uw watertank leegt zich na afloop van het programma automatisch. Reiniging is op deze manier niet nodig.

Watertank vullen:
Voor iedere keer **Stoomdrogen - Stoomverfrissen** watertank van de droger met gedestilleerd water vullen.

1. Programmaschakelaar op Stoomdrogen of Stoomverfrissen zetten.
Symbol verschijnt op het display.

2. Condenswaterreservoir volledig uitnemen.

Watertank voor elke keer Stoomdrogen - Stoomverfrissen uitsluitend vullen met gedestilleerd water. Geen leidingwater, condenswater of toevoegingen gebruiken!

3. Watertank vullen. Gebruik de meegeleverde kan.

In geval van verontreinigingen van de zeef op de watertank → **Zeef in watertank reinigen blz. 4.**

4. Gedestilleerd water in de vulopening van de watertank gieten, tot het symbool in het display dooft.

Bij aanbevolen beladingshoeveelheid wordt in de programma's **Stoomdrogen - Stoomverfrissen** ca. 250 - 300 ml gedestilleerd water verbruikt.

5. Condenswaterreservoir volledig plaatsen.

6. Stoomdrogen of Stoomverfrissen programma starten.

Installeren

- Leveringsomvang: droogautomaat, gebruiks- en plaatsingshandleiding, kan, wolkorf (afhankelijk van model).
- Droogautomaat op transportschade controleren!
- Droogautomaat heeft een hoog gewicht. Niet alleen optillen!
- Voorzichtig met scherpe kanten!
- Niet in vorstgevoelige ruimte plaatsen! Bevriezend water kan schade veroorzaken!
- In geval van twijfel door een vakkundig monteur laten aansluiten!
- Droogautomaat niet aan uitstekende delen (bij. vuldeur) optillen - kans op afbreken!

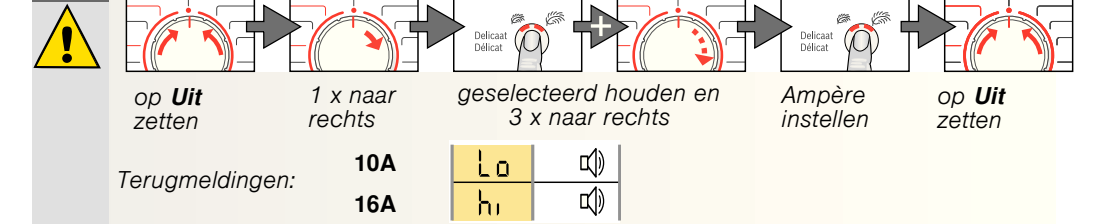
- 1. Plaatsen van de droogautomaat**
- Op een schoon, vlak en stevig oppervlak zetten!
 - De stekker moet te allen tijde bereikbaar zijn.
 - Koelrooster aan de voorkant van het apparaat vrijhouden.
 - Omgeving van de droger schoonhouden.
 - Droger met behulp van de schroefvoeten horizontaal stellen. Gebruik een waterpas.
 - Schroefvoetjes in geen geval verwijderen!

Droogautomaat niet achter een deur of schuifdeur plaatsen, waardoor het openen van de deur blokkeert of verhinderd kan worden. Kinderen kunnen zich zo niet insluiten en in levensgevaar raken.

Alle toebehoren uit de trommel nemen. De trommel moet leeg zijn!

- 2. Voedingsspanningsaansluiting** Zie veiligheidsinstructie → blz. 13.
- Volgens de voorschriften via een randgeaard stopcontact op wisselstroom aansluiten. In geval van twijfel het stopcontact door een vakkundige monteur laten controleren!
 - De netspanning moet overeenkomen met de aangegeven spanning op het typeplaatje (→ blz. 11)!
 - Aansluitwaarde en vereiste zekering zijn op het typeplaatje aangegeven.

- 3. Aansluitwaarde wijzigen** Houd rekening met de zekering van uw contactdoos!



Vorstbescherming / Transport

- Vorbereiding**
- Reservoir voor condenswater legen → blz. 4.
 - Programmakieler op een willekeurig programma zetten.
 - Toets **Start/Stop // Départ/Stop** kiezen → Condenswater wordt in het reservoir gepompt.
 - 5 min. wachten, reservoir voor condenswater nogmaals legen.
 - Programmakieler op **Uit** zetten.
- In de watertank mag geen gedestilleerd water zitten, evt. stoom/opfris-programma laten draaien.

Technische gegevens

Afmetingen (DxBxH)	60 x 60 x 85 cm (in hoogte verstelbaar)
Gewicht	ca. 43,5 kg
Max. vulgewicht	8 kg
Reservoir voor condenswater	4,0 l
Watertank	ca. 0,4 l
Aansluitspanning	220-240 V
Aansluitwaarde	max. 2800 W
Zekering	10 A / 16 A
Omgevingstemperatuur	5 - 35 °C
Typenummer	Binnenkant deur
Fabricagenummer	

Het typeplaatje vindt u op de achterkant van de droogautomaat.

- Verbruikswaarden** De aangegeven waarden zijn richtwaarden die volgens normbepalingen zijn berekend.

Witte was/bonte was 8 kg		Droogtijd in min.**		Energieverbruik in kWh**	
		10 A	16 A	10 A	16 A
Kastdroog*	Centrifugeerental tpm (restvocht)				
	1400 (ca. 50%)	131	105	3,74	3,74
	1000 (ca. 60%)	148	122	4,49	4,49
Strijkdroog*	800 (ca. 70%)	165	139	5,17	5,17
	1400 (ca. 50%)	109	83	2,24	2,24
	1000 (ca. 60%)	126	100	3,44	3,44
Kreukherstellend 3,5 kg	800 (ca. 70%)	143	117	3,86	3,86
	1000	45	39	1,05	1,05
	Kastdroog*	800 (ca. 40%)	48	42	1,35
	600 (ca. 50%)	60	51	1,65	1,65

*Testprogramma volgens DIN EN 61121
**De waarden kunnen afhankelijk van de over- en onderspanning, textielsoort, samenstelling van de te drogen was, restvocht van het textiel alsmede de beladingshoeveelheid afwijken van de vermelde waarden.

- Trommelinterieurverlichting (gloeilamp E14, 25W)**
De trommel wordt na het openen of sluiten van de deur, alsmede na het starten van het programma verlicht; dooft vanzelf. Gloeilamp vervangen → blz. 12.

Optionele toebehoren (via klantenservice Bestelnummer)

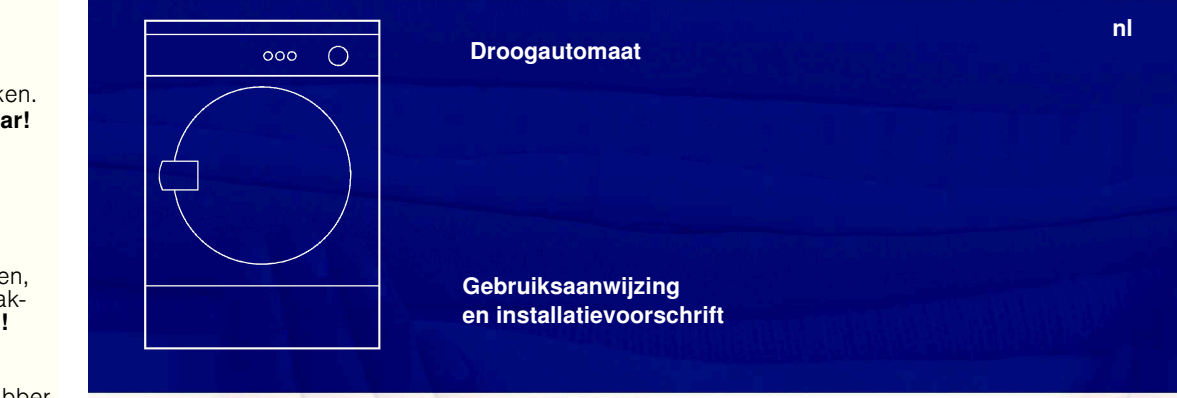
- Aansluitset voor condensafvoer**
Het condenswater wordt direct via een slang afgevoerd.
- Ergolade**
Voor een beter vullen en legen. De mand in de lade kan worden gebruikt voor het transport van het wasgoed.
- Verbindingsset was-droogzuil**
De droger kan plaatsbesparend op een geschikte wasmachine van dezelfde diepte en breedte worden geplaatst. Droogautomaat **absoluut** met deze verbindingsset op de wasautomaat bevestigen. Zoals WTZ 11311, maar met uittrekbaar werkblad: WTZ 11300.
- Onderbouw**
In plaats van de apparaatafdekplaat **absoluut** een metalen afdekking door een vakman laten monteren.

Wat te doen als...

- Indicatielamp Start/Stop // Départ/Stop brandt niet.** Stekker in het stopcontact? Programma gekozen?
- Symbool en indicatielampje Start/Stop // Départ/Stop knipperen.** Reservoir voor condenswater legen → blz. 4. Indien aanwezig, slang voor condensaatvoer controleren (knik).
- Symbool en indicatielampje Start/Stop // Départ/Stop knipperen.** Luchtcoeler reinigen → blz. 6 "Verzorging en reiniging". Pluizenfilter reinigen → blz. 4.
- Symbool knippert.** Watertank leeg? Gedestilleerd water bijvullen → blz. 9. Is wellicht de zeef in de watertank verontreinigd? Zeef in de watertank reinigen → blz. 4.
- Programma Stoomdrogen - Stoomverfrissen start niet.**
- Droogautomaat start niet.** Toets **Start/Stop // Départ/Stop** gekozen? Deur gesloten? Programma ingesteld? Omgevingstemperatuur hoger dan 5 °C?
- Er komt water vrij.** Droogautomaat horizontaal plaatsen. Afdichting luchtcoeler reinigen.
- Deur gaat vanzelf open.** Deur dichtdrukken totdat deze hoorbaar vastklikt.
- Kreukvorming ondanks programma Stoomdrogen - Stoomverfrissen.** Beladingshoeveelheid overschreden? Kledingstukken na afloop van het programma direct uit de droogautomaat halen, ophangen en in vorm trekken.
- Droogresultaat werd niet bereikt (wasgoed te vochtig).** Warm wasgoed voelt vochtiger aan dan deze in werkelijkheid is! Gekozen programma past niet bij de belading. Gebruik een ander droogprogramma of aanvullend het tijdprogramma kiezen → blz. 7. Fijninstelling van de droogresultaten gebruiken → blz. 1/2. Fijne kalklaag op de vochtigheidsensoren → Vochtigheidsensor reinigen → blz. 9. Programma-afbreking, bijv. reservoir vol, stroomstoring, deur open of maximale droogtijd bereikt.
- Droogtijd te lang.** Pluizenfilter onder stromend water reinigen → blz. 4. Onvoldoende luchtvoevoer → voor luchtcirculatie zorgen. Eventueel luchtinlaat geblokkeerd → Vrijhouden → blz. 8. Omgevingstemperatuur hoger dan 35 °C → Ventileren.
- Vochtigheid in de ruimte neemt sterk toe.** Ruimte voldoende ventileren.
- Eén of meer indicatielampjes voor de programmastatus knippert.** Filter en luchtcoeler reinigen → blz. 4/6. Plaatsingscondities controleren → blz. 10. Uitschakelen, laten afkoelen, weer inschakelen, programma opnieuw starten.
- Binnenverlichting (afh. van model) functioneert niet?** Stekker uit stopcontact halen, afdekcap in binnenruimte boven de deur neerklappen (met Torx 20 schroevendraaier) en gloeilamp vervangen. Afdekcap sluiten.

Veiligheidsinformatie

- Noodsituatie** – Stekker onmiddellijk uit stopcontact trekken of zekering losdraaien resp. uitschakelen.
- Droogautomaat ALLEEN...** – binnenshuis gebruiken. – Gebruiken voor het drogen of ontkreuen/opfrissen van textiel.
- Droogautomaat NOOIT...** – Voor andere doeleinden gebruiken dan hierboven beschreven. – Wijzigen qua techniek of eigenschappen.
- Gevaren** – Kinderen en niet geïnstrueerde personen mogen de droogautomaat niet gebruiken. – Kinderen nooit zonder toezicht bij het apparaat laten. – Huisdieren uit de buurt van het apparaat houden. – Alle voorwerpen uit zakken van het textiel verwijderen. Let met name op aanstekers → **Explosiegevaar!** – Niet op de deur leunen of gaan zitten → **het apparaat kan omvallen!** – De deur voorzichtig openen. Er kan hete stoom uit de droogautomaat komen. Textiel en trommel kunnen heet zijn → **Verbrandingsgevaar!**
- Installatie** – Losse leidingen of slangen bevestigen, anders kans op **struikelgevaar!** – Onder 0 °C is vorstschade mogelijk. – De droogautomaat volgens de voorschriften via een randgeaard stopcontact op de wisselstroom aansluiten. Anders is de veiligheid niet gegarandeerd. – Diameter van de kabel moet voldoende zijn. – Alleen een aardlekschakelaar met dit symbool gebruiken: – Stekker en stopcontact moeten in elkaar passen. – Geen meervoudige stekkers/contactdozen en/of verlengkabels gebruiken. – Netstekker niet met vochtige handen beetpakken → **Elektrocuciegevaar!** – Stekker nooit aan de kabel uit het stopcontact trekken. – Aansluitkabels niet beschadigen → **Elektrocuciegevaar!**
- Elektrische aansluiting** – Vul de trommel uitsluitend met wasgoed. – Controleer de inhoud van de trommel voordat u de droogautomaat inschakelt! – Droogautomaat niet gebruiken wanneer het wasgoed met oplosmiddelen, olie, was, vet of verf in contact is geweest (bijv. haarversteviger, nagellak-remover, vlekkenmiddel, wasbenzine, etc.) → **kans op brand/explosie!** – Gevaar door stof (bijv. kolenstof, meel): droogautomaat niet gebruiken → **Explosiegevaar!** – Droogautomaat niet gebruiken als het wasgoed schuimstof of schuimrubber bevat → elastisch materiaal kan vernietigd worden en het apparaat kan door eventuele vervorming van de schuimstof beschadigd worden. – Droogautomaat na afloop van het programma uitschakelen. – Gebruiken voor het ontkreuen/opfrissen van textiel uitsluitend gedestilleerd water. Geen condenswater, leidingwater of toevoegingen gebruiken! – Gedestilleerd water/condenswater is geen drinkwater!
- Defect** – Droogautomaat bij defect of een vermoedelijk defect niet gebruiken. Reparatie uitsluitend door de Servicedienst. – Droogautomaat met defecte netleiding niet gebruiken. Defecte aansluitkabel uitsluitend door servicedienst laten vervangen, om gevaren te vermijden. – Voor het vervangen van de gloeilamp van de binnenverlichting absoluut de stekker uit de contactdoos halen → **Elektrocuciegevaar!**
- Vervangende onderdelen** – Om veiligheidsredenen alleen originele onderdelen en accessoires ter vervanging gebruiken.
- Afvoeren** – Droogautomaat: netstekker uit contact nemen, **daarna** Netleiding bij apparaat afknippen. Afvoeren naar openbaar inzamelpunt. – Verpakking: kinderen niet laten spelen met verpakkingen → **Verstikkingsgevaar!** – Alle materialen zijn milieuvriendelijk en geschikt voor hergebruik. Milieuvriendelijk afvoeren.



- Let op - verbrandingsgevaar!
- De aanwijzingen op bladzijde 13 in acht nemen!
- Droogautomaat pas na het lezen van deze gebruiksaanwijzing in gebruik nemen!

Uw nieuwe droogautomaat

Gefeliciteerd - U heeft gekozen voor een modern, kwalitatief hoogwaardig huishoudelijk apparaat van het merk Bosch. De condensdroogautomaat kenmerkt zich door een zuinig energiegebruik. Elke droogautomaat die de fabriek verlaat, wordt zorgvuldig gecontroleerd op functioneren en een onberispelijke staat. Bij vragen staat onze servicedienst graag tot uw beschikking.

Volgens de milieuvoorschriften afvoeren.

De verpakking volgens de milieuvoorschriften afvoeren.

Dit apparaat is gemarkeerd overeenkomstig de Europese Richtlijn 2002/96/EG omtrent afgedankte elektrische en elektronische apparatuur (waste electrical and electronic equipment - WEEE). Deze richtlijn vormt het kader voor een in de hele EU geldende terugname en verwerking van oude apparaten.

Zie voor meer informatie over onze producten, toebehoren, reservedelen en diensten: www.bosch-home.com

Inhoud

Blz.

- Voorbereiden 2
- Programma's instellen 2
- Drogen 3/4
- Aanwijzingen bij het wasgoed 5
- Verzorging en reiniging 6
- Programma-overzicht 7
- Ontkruken / Opfrissen 8/9
- Installeren 10
- Bescherming tegen vorst / Transport . . . 10
- Technische gegevens 11
- Optionele accessoires 11
- Wat te doen als... / Servicedienst 12
- Veiligheidsbepalingen 13

Gebruik overeenkomstig het bedoelde gebruik

- alleen voor huishoudelijk gebruik,
- alleen voor het drogen, opfrissen of ontkruken van textiel, dat met water is gewassen.



*Kinderen niet zonder toezicht bij de droogautomaat laten!
Huisdieren uit de buurt van de droogautomaat houden!*

Voorbereiden

Installatie zie blz. 8



*Een beschadigde droogautomaat nooit in bedrijf nemen!
Neem contact op met uw servicedienst!*



*Alleen met droge handen!
Alleen bij de stekker vastpakken!*



Wasgoed sorteren + in de

*Alle voorwerpen uit de zakken verwijderen.
Let op aanstekers!
De trommel moet voor het vullen leeg zijn!
Eventueel watertank voor programma's **Stoomdrogen/Stoomverfrissen** vullen → blz. 9.
Zie Programma-overzicht op blz. 7.
Zie ook de afzonderlijke handleiding "Wolkorf"*

Programma kiezen

Droogprogr...

... en indi...

Indicatie max. belading voor gekozen programma

Extra functies	Display	Programmakieler
Delicaat / Délicat Antikreuk / Antifroissage		

Alle toetsen zijn...
aantippen is v...
Start/Stop / Départ

Gereduceerde temperatuur voor gevoelig textiel , bij langere droogtijd; bijv. polyacryl, polyamide, elastaan of acetaat.	■ Delicaat/ Délicat
Reduceert kreukels en verlengt de antikreukfase na het afronden van het programma, instelbaar in twee trappen.	■ Antikreuk/ Antifroissage
Indicaties voor programmaverloop. Droog, Strijkdroog, Kastdroog, Eind/Antikreuk.	■ Statusweergaves
Pluizenfilter en/of luchtkoeler reinigen → blz. 6. Reservoir met condenswater legen. Watertank vullen met gedestilleerd water → blz. 9.	■ Service-indicaties ■ Reinigen ■ Reservoir ■ Watertank

■ Menu	Kiezen van de instellingen.
■ +/-	voor het wijzigen van alle instellingen in het display.
Tijdvoorkeuze	Programma-einde na... (Afh. van het gekozen programma, bijv. tijdsduur 1:54h → 2h; altijd tot op hele uur instelbaar).
Signaal	Signaalvolume in vier trappen instelbaar: 0 (uit), 1 (zacht), 2 (normaal), 3 (luid), 4 (zeer luid).
Beveiliging tegen onbevoegd gebruik	Beveiliging tegen het onbedoeld wijzigen van de ingestelde functies (Toets Menu gedurende 5 seconden ingedrukt houden).
Fijnstelling Droogresultaat	Het droogresultaat (bijv. kastdroog) kan in drie stappen (1 - max. 3) voor de programma's bonte was , Kreukherstellend , Mix en Extra snel 40' verhoogd worden → Voorinstelling. De instelling blijft na de fijnstelling van een van deze programma's voor de andere behouden.
Centrifuge-toerental	Centrifuge-toerental waarmee in de wasautomaat is gecentrifugeerd, uitsluitend voor een indicatie van de te verwachten droogduur.

Drogen

Droogautomaat controleren

Stekker in het contact steken

trommel doen

8.

(afh. van model)

Programma selecteren + instellen

Individueel aanpassen

aanraakgevoelig, voldoende!

Start/Stop - toets kiezen

1 -24 uur.

0, 1, 2, 3, 4
Aan-Uit

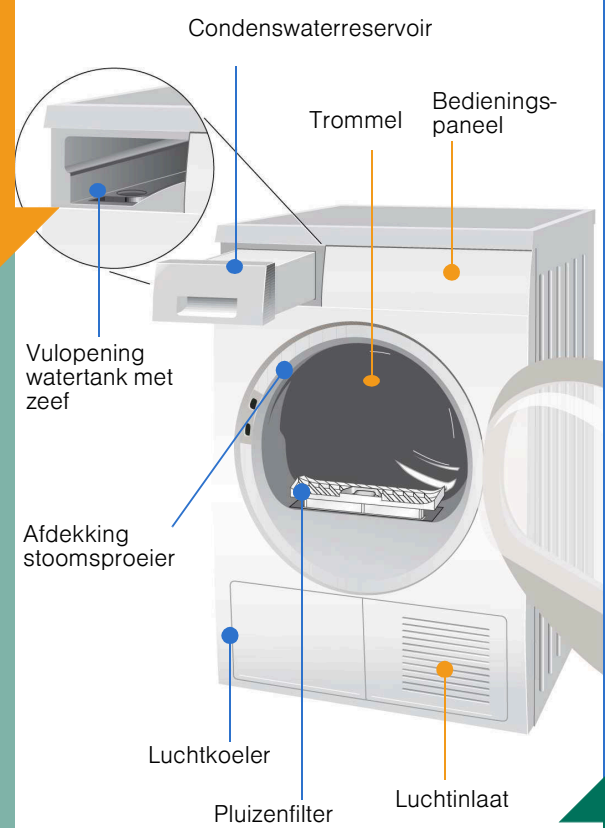
0, 1, 2, 3

betere 600-1800



1
2

3



Condenswaterreservoir legen

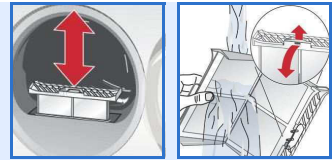
Reservoir **na** elke droogcyclus legen, niet tijdens het drogen!

1. Reservoir er uit trekken en horizontaal houden.
2. Condenswater eruit gieten.
3. Reservoir er in schuiven totdat het vastklikt.



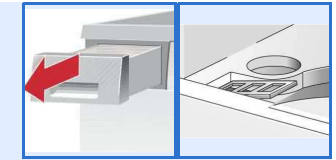
Pluizenfilter reinigen

1. Deur openen, filter uitnemen en open klappen.
2. Pluizen verwijderen (met de hand over het filter strijken).
3. Filter dichtklappen, weer plaatsen en deur sluiten.
4. Pluizen op/rond de deur verwijderen. Stek verontreinigd of verstopt filter met warm water doorspoelen, goed afdrogen!



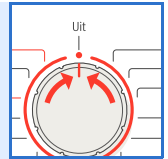
Zeef in watertank reinigen in geval van verontreinigingen

1. Condenswaterreservoir verwijderen.
2. Filter verwijderen.
3. Onder stromend water reinigen.
4. Filter weer plaatsen en condensopvangreservoir er in schuiven totdat het vastklikt.



Droogautomaat uitschakelen

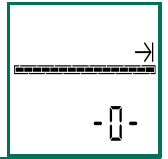
Programmakieler op **Uit** zetten.
Vochtige wasgoed niet in de droogautomaat laten liggen!



Was uitnemen

Door de automatische antikreukfunctie, wordt de trommel met een bepaald interval gedraaid, het wasgoed blijft gedurende één uur losjes en minder kreukelig (wanneer de extra functie **Antikreuk/Antifroissage** twee uur - afh. van model.)

Einde van het programma zodra in het display → brandt.



Programma onderbreken wasgoed bijvullen of uitnemen.

De droogcyclus kan voor het bijvullen of verwijderen van wasgoed kort worden onderbroken. Het gekozen programma moet aansluitend worden hervat en afgerond!



Tijdens het programma stoomdrogen - stoom-opfrissen kan hete stoom vrijkomen!

1. Deur openen, het droogproces wordt afgebroken.
2. Wasgoed bijvullen of uit de trommel halen en vuldeur sluiten.
3. Indien nodig programma en programmaverfijningen opnieuw kiezen.
4. Toets **Start/Stop** // **Départ/Stop** kiezen.

Drogen / gladmaken / opfrissen

Aanwijzingen omtrent wasgoed ...



Identificatie van textiel

De onderhoudsinstructies van de producent aanhouden!

- ☑ Drogen met normale temperatuur.
- ☑ Drogen met lagere temperatuur → extra **Delicaat/Delicat** kiezen.
- ☑ Niet machinaal drogen.



De volgende textielsoorten niet in de droogautomaat drogen:

- Niet luchtdoorlatend textiel (bijv. met rubberlaag).
- Gevoelige stoffen (zijde, synthetische gordijnen) → kreukvorming!
- Met olie verontreinigd wasgoed.



Tips voor het drogen

- Voor een gelijkmatig droogresultaat: wasgoed sorteren op weefsel en droogprogramma.
- Ritssluitingen, haken en ogen sluiten, overtrekken dichtknopen. Stoffen riemen, schortbanden etc. samenknopen.
- Kreukherstellend wasgoed niet te sterk drogen → Kans op kreuk!
Wasgoed aan de lucht laten nadrogen.
- Wasgoed na het drogen niet onmiddellijk strijken, maar samenrollen en een tijdje laten liggen → zo kan het resterende vocht zich gelijkmatig verdelen.
- Geweven textiel (bijv. t-shirts, tricot) krimpt vaak bij de eerste keer drogen.
→ Niet het programma **Kastdroog extra** gebruiken.
- Gesteven wasgoed is maar beperkt geschikt voor de droogautomaat → stijfheid laat een aanslag achter die het droogproces nadelig beïnvloedt.
- Wasverzachter bij het wassen van de te drogen volgens opgave van de fabrikant doseren.
- Bij geringe belading tijdprogramma gebruiken.



Tips voor het ontkreuken/opfrissen

- Uw droogautomaat kan voor het ontkreuken en opfrissen van textiel worden gebruikt.
- Ontkreuken voor vermindering van kreukvorming.
- Opfrissen voor verminderen van geurtjes uit textiel.



De volgende textielsoorten niet ontkreuken en opfrissen:

- Wol, leer, textiel met metalen-, houten of kunststof delen.
- Wax- en oliekleeding.

- Wasgoed op kleur sorteren en gescheiden ontkreuken/opfrissen en verkleuringen te vermijden.
- De programma's verwijderen geen vlekken → Vlekken moeten eerst worden behandeld en opgelost.
- Om een optimaal resultaat te verkrijgen het wasgoed direct per stuk uitnemen en op een kledinghanger hangen om na te drogen. Eventueel kleding in vorm trekken.

Milieubescherming / besparingstips

- Vóór het drogen het wasgoed in de wasmachine grondig centrifugeren → hoe hoger het centrifuge-toerental des te korter de droogtijd en des te lager het energieverbruik. Ook kreukherstellend wasgoed centrifugeren.
- Maximaal aanbevolen vulhoeveelheid gebruiken, maar niet overschrijden → blz. 7, "programma-overzicht".
- Tijdens het drogen de ruimte goed ventileren.
- Pluizenfilter na elke droogcyclus reinigen → blz. 4.
- Luchtkoeler schoon houden → blz. 6 "Onderhoud en reiniging".
- Toevoer van de koellucht vrij houden → Koelrooster niet afdekken of dichtplakken.

Schoonmaken en onderhoud



Alleen in uitgeschakelde toestand!



Behuizing droogautomaat, bedieningspaneel, luchtkoeler, vochtigheidssensor

Met een zachte, vochtige doek afnemen.
Geen agressieve schoonmaak- en oplosmiddelen gebruiken.
Resten wasmiddel en reinigingsmiddel direct verwijderen.

Beschermingsfilter 3 - 4 maal per jaar reinigen
of wanneer na het reinigen van het pluizenfilter knippert.

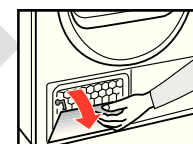
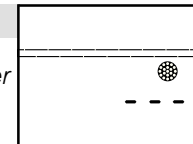


Luchtkoeler / Beschermingsfilter

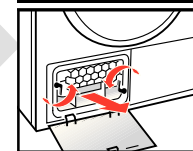
Voor het reinigen uitsluitend het beschermingsfilter verwijderen!
Reiniging van de zich achter het beschermfilter bevindende luchtkoeler
eenmaal per jaar!

- Droogautomaat laten afkoelen.
- Er kan een beetje water uit de droger lopen, een doek met een goed wateropnemend vermogen onder de onderhoudsklep leggen.

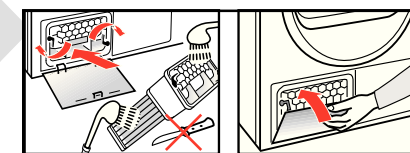
1. Onderhoudsklep ontgrendelen.
2. Onderhoudsklep helemaal openen.



3. Beide afsluitklemmen naar elkaar toe draaien.
4. Beschermfilter / luchtkoeler er uit trekken.
Beschermfilter en luchtkoeler niet beschadigen!
Alleen met warm water reinigen, geen harde/scherpe voorwerpen gebruiken!



5. Luchtkoeler volledig reinigen, Water goed laten uitdruppen.
6. Afdichtingen reinigen.
7. Beschermfilter/luchtkoeler weer inschuiven, greep naar onderen!
8. Beide afsluitklemmen weer terug draaien.
9. Onderhoudsklep sluiten totdat de vergrendeling inklikt.



Vochtigheidssensor

De droogautomaat is voorzien van vochtigheidssensoren van roestvaststaal. Vochtigheidssensoren meten de vochtigheidsgraad van het wasgoed. Na een langere gebruikperiode kan er zich een dunne kalklaag afzetten op de vochtigheidssensoren.

1. Deur openen en vochtigheidssensor met een vochtig gemaakte spons met ruw oppervlak reinigen.



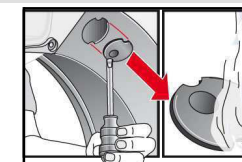
Geen staalvol of schuurmiddel gebruiken!



Afdekking voor stoomsproeier in de trommel

Na een langere tijd in gebruik kunnen er zich op de afdekking voor de stoomsproeier kalk en pluizen afzetten. Regelmatig reinigen:

1. Deur openen en afdekking met een schroevendraaier verwijderen. Afdekking onder stromend water reinigen.
2. Afdekking weer in de borging drukken.



Programma-overzicht zie ook blz. 5 en 8



Na het drogen: wasgoed ...	T-shirt	Overhemden	Broeken	Rokken / Jurken	Sportkleding	Werkkleding	Regenjas	Badstof- ochtendjas	Ondergoed	Sokken	Beddengoed	Tafelkleden	Badhand- doeken	Theedoeken / handdoeken
Witte was/bonte was max. 8 kg ☑️ Strijkdroog ☑️ Kastdroog ☑️ Kastdroog extra	☑️	☑️	☑️	☑️	☑️	☑️			☑️	☑️	☑️	☑️	☑️	☑️
Kreukherstellend max. 3,5 kg ☑️ Strijkdroog ☑️ Kastdroog ☑️ Kastdroog extra	☑️	☑️	☑️	☑️	☑️	☑️		☑️	☑️	☑️	☑️	☑️	☑️	☑️
Stoomdrogen Witte/bonte was Kreukherstellend							☑️				☑️			
Stoomverfrissen Kostuum/vest Vrije tijd														
Mix Kastdroog														
Sport/Fitness														
Wol finish														
Extra snel 40'														
Timer warm														

Voor witte- en bonte was van katoen of linnen.

Voor kreukherstellend wasgoed van synthetische en gemengde weefsels, katoen.

Voor het gladmaken van stevig en onderhoudsarm textiel. Door stoom wordt het textiel minder kreukelig.

Meer informatie → blz. 8.

Voor het opruisen van stevig en onderhoudsarm textiel. Door stoom wordt het textiel opgefrist.

Meer informatie → blz. 8.

Voor machinebestendig wol textiel. Textiel wordt zachter, maar niet gedroogd. Textiel na einde van het programma uitnemen en ophangen.

Voor textiel met membraancoating, waterafstotend textiel, speciale bekleding, fleece-textiel (jassen/broeken met uitneembare binnenvoering apart drogen).

Voor textiel van wol dat geschikt voor de wasautomaat. Het wasgoed wordt zacht en wollig maar is niet droog.

Wasgoed na het einde van het programma uitnemen en laten drogen.

Voor wasgoed dat snel gedroogd moet worden bijv. synthetisch materiaal, katoen of gemengde weefsels. De waarden kunnen afhankelijk van textielsoort, samenstelling van het te drogen wasgoed, restvocht van het textiel alsmede beladingshoeveelheid afwijken van de aanbevolen waarden.

Voor voorgedroogd, gevoelig textiel met meer lagen van acrylvezels of voor losse kleine stukken. Ook voor nadrogen.

06.10 / 9000552661



Robert Bosch Hausgeräte GmbH
Carl-Wery-Str. 34
81739 München/Duitsland

WTS84507FG

Stoomdrogen - stoomopfrissen

i Stoomprogramma voor het gladmaken of oprissen

- Uw droogautomaat beschikt programma's voor het ontkreuken en oprissen die gebruikt kunnen worden voor het verminderen van geuren, voor de minimalisatie van kreukvorming van het gedroogde textiel. Stoom maakt de kledingstukken minder kreukelig en frist deze op.
- Sorteert het wasgoed op grootte, gewicht, materiaal en kleur indien nodig.
- Uitsluitend textiel met gelijke eigenschappen samen ontkreuken of oprissen.
- Tijdens de noodzakelijke stoomopwekking kunnen extra geluiden ontstaan.
- Het resultaat van het oprissen en het ontkreuken kan variëren afhankelijk van de textielsoort, hoeveelheid en het gekozen programma.
- Na het ontkreuken of oprissen moeten alle textielsoorten direct uit de droogautomaat worden gehaald en kreukvrij op een kledinghanger of een lijn 1 minuten gedroogd worden.

Programma

! *Textiellabels en aanwijzingen van de fabrikant van het textiel aanhouden!
Textiel van wol, leer, met metaal of houtdelen alsmede wax- of oliekleiding mogen niet worden ontkreukt of opgefrist!
Geen Droogautomaat-reinigingssets gebruiken!*

Stoomdrogen

Kreukherstellend

Geschikt voor kreukherstellend textiel, zoals bijvoorbeeld overhemden. Textiel wordt ontkreukt. Optimale kreukvrije resultaten worden met de fabrikantmarkering "strijkvrij" aangeduid. Na het einde van het programma moet het textiel direct uit de droogautomaat worden genomen en kreukvrij op een kledinghanger gehangen worden of op een lijn 15 minuten worden gedroogd. Programma voor max. 5 overhemden.

Witte/bonte was

Geschikt voor stevig textiel van katoen, zoals bijvoorbeeld overtrekken, tafelkleden of overhemden. Textiel wordt ontkreukt. Optimale kreukvrije resultaten worden met de fabrikantmarkering "strijkvrij" aangeduid. Na het einde van het programma moet het textiel direct uit de droogautomaat worden genomen en kreukvrij op een kledinghanger gehangen worden of op een lijn 15 minuten worden gedroogd. Programma voor max. 5 overhemden of 1 tot 2 grote stukken textiel.

Stoomverfrissen

Kostuum/vest

Geschikt voor het oprissen van pakken, jasjes en broeken, resp. textiel met een label voor chemisch reinigen en die niet in de wasmachine gewassen kunnen worden → Onderhoudsindicaties aanhouden. Het programma frist het textiel uitsluitend op, er vindt geen reiniging plaats. Na het einde van het programma moet het textiel direct uit de droogautomaat worden genomen. Programma voor een pak of 1 tot 2 kleinere stukken wasgoed.

Vrije tijd


Geschikt voor het oprissen van vrijetijdskleding van katoen of kunstvezels. Textiel moet geschikt zijn voor de droger → Textiellabels aanhouden. Het programma frist textiel uitsluitend op, er vindt geen reiniging plaats. Na het einde van het programma moet het textiel direct uit de droogautomaat worden gehaald. Programma voor een pullover, 2 broeken of overhemden.

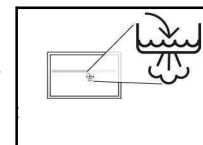
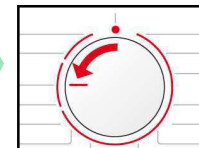
Stoomdrogen - stoomopfrissen

i Uw watertank leegt zich na afloop van het programma automatisch. Reiniging is op deze manier niet nodig.

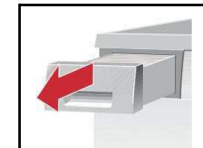
Watertank vullen:

Voor iedere keer **Stoomdrogen - Stoomverfrissen** watertank van de droger met gedestilleerd water vullen.

1. Programmaschakelaar op **Stoomdrogen** of **Stoomverfrissen** zetten. Symbool  verschijnt op het display.

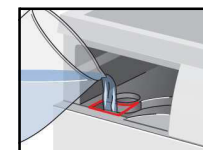


2. Condenswaterreservoir volledig uitnemen.

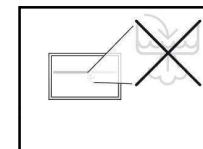



! *Watertank voor elke keer **Stoomdrogen - Stoomverfrissen** uitsluitend vullen met gedestilleerd water. Geen leidingwater, condenswater of toevoegingen gebruiken!*

3. Watertank vullen. Gebruik de meegeleverde kan.



i In geval van verontreinigingen van de zeef op de watertank → *Zeef in watertank reinigen blz. 4.*



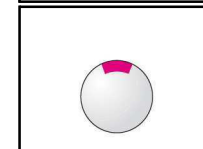
4. Gedestilleerd water in de vulopening van de watertank gieten, tot het symbool  in het display dooft.

i Bij aanbevolen beladingshoeveelheid wordt in de programma's **Stoomdrogen - Stoomverfrissen** ca. 250 - 300 ml gedestilleerd water verbruikt.

5. Condenswaterreservoir volledig plaatsen.



6. **Stoomdrogen** of **Stoomverfrissen** programma starten.

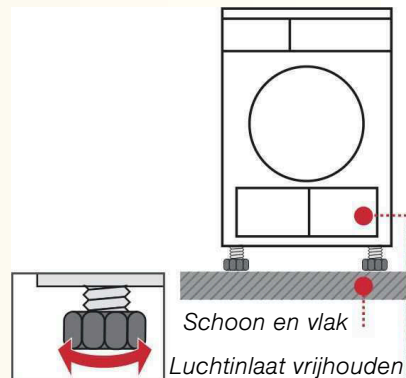


Installeren

- ⚠ Leveringsomvang: droogautomaat, gebruiks- en plaatsingshandleiding, kan, wolkorf (afhankelijk van model).
- Droogautomaat op transportschade controleren!
- Droogautomaat heeft een hoog gewicht. Niet alleen optillen!
- Voorzichtig met scherpe kanten!
- Niet in vorstgevoelige ruimte plaatsen! Bevriezend water kan schade veroorzaken!
- In geval van twijfel door een vakkundig monteur laten aansluiten!
- Droogautomaat niet aan uitstekende delen (bij. vuldeur) optillen - kans op afbreken!

1. Plaatsen van de droogautomaat

- Op een schoon, vlak en stevig oppervlak zetten!
- De stekker moet te allen tijde bereikbaar zijn.
- Koelrooster aan de voorkant van het apparaat vrijhouden.
- Omgeving van de droger schoonhouden.
- Droger met behulp van de schroefvoeten horizontaal stellen. Gebruik een waterpas.
- Schroefvoetjes in geen geval verwijderen!



⚠ Droogautomaat niet achter een deur of schuifdeur plaatsen, waardoor het openen van de deur blokkeert of verhinderd kan worden. Kinderen kunnen zich zo niet insluiten en in levensgevaar raken.

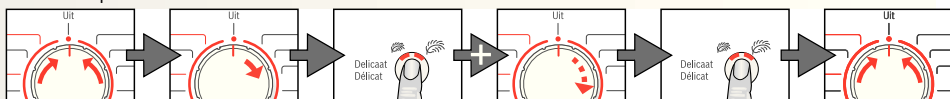
⚠ Alle toebehoren uit de trommel nemen. De trommel moet leeg zijn!

2. Voedingsspanningsaansluiting Zie veiligheidsinstructie → blz. 13.

- Volgens de voorschriften via een randgeaard stopcontact op wisselstroom aansluiten. In geval van twijfel het stopcontact door een vakkundige monteur laten controleren!
- De netspanning moet overeenkomen met de aangegeven spanning op het typeplaatje (→ blz. 11)!
- Aansluitwaarde en vereiste zekering zijn op het typeplaatje aangegeven.

3. Aansluitwaarde wijzigen Houd rekening met de zekering van uw contactdoos!

10/16 Ampère



op **Uit** zetten 1 x naar rechts geselecteerd houden en 3 x naar rechts Ampère instellen op **Uit** zetten

Terugmeldingen: **10A** **16A**

Vorstbescherming / Transport

⚠ Droogautomaat bij kans op vorst niet gebruiken!

Vorbereiding

1. Reservoir voor condenswater legen → blz. 4.
2. Programmakiezer op een willekeurig programma zetten.
3. Toets **Start/Stop // Départ/Stop** kiezen → Condenswater wordt in het reservoir gepompt.
4. 5 min. wachten, reservoir voor condenswater nogmaals legen.
5. Programmakiezer op **Uit** zetten.

In de watertank mag geen gedestilleerd water zitten, evt. stoom/opfris-programma laten draaien.

Technische gegevens

● Afmetingen (DxBxH)	60 x 60 x 85 cm (in hoogte verstelbaar)
Gewicht	ca. 43,5 kg
Max. vulgewicht	8 kg
Reservoir voor condenswater	4,0 l
Watertank	ca. 0,4 l
Aansluitspanning	220-240 V
Aansluitwaarde	max. 2800 W
Zekering	10 A / 16 A
Omgevingstemperatuur	5 - 35°C
Typenummer	Binnenkant deur
Fabricage nummer	

Het typeplaatje vindt u op de achterkant van de droogautomaat.

● Verbruikswaarden

De aangegeven waarden zijn richtwaarden die volgens normbepalingen zijn berekend.

	Centrifuge-toerental tpm (restvocht)	Droogtijd in min.**		Energieverbruik in kWh**	
		10 A	16 A	10 A	16 A
Witte was/bonte was 8 kg					
Kastdroog*	1400 (ca. 50%)	131	105	3,74	3,74
	1000 (ca. 60%)	148	122	4,49	4,49
	800 (ca. 70%)	165	139	5,17	5,17
Strijkdroog*	1400 (ca. 50%)	109	83	2,24	2,24
	1000 (ca. 60%)	126	100	3,44	3,44
	800 (ca. 70%)	143	117	3,86	3,86
Kreukherstellend 3,5 kg					
Kastdroog*	1000	45	39	1,05	1,05
	800 (ca. 40%)	48	42	1,35	1,35
	600 (ca. 50%)	60	51	1,65	1,65

*Testprogramma volgens DIN EN 61121

**De waarden kunnen afhankelijk van de over- en onderspanning, textielsoort, samenstelling van de te drogen was, restvocht van het textiel alsmede de beladingshoeveelheid afwijken van de vermelde waarden.

● Trommelinterieurverlichting (gloeilamp E14, 25W)

De trommel wordt na het openen of sluiten van de deur, alsmede na het starten van het programma verlicht; dooft vanzelf. Gloeilamp vervangen → blz. 12.

Optionele toebehoren (via klantenservice Bestelnummer)

WTZ 1110

Aansluitset voor condensafvoer

Het condenswater wordt direct via een slang afgevoerd.

Ergolade

WMZ 20460

Voor een beter vullen en legen. De mand in de lade kan worden gebruikt voor het transport van het wasgoed.

Verbindingsset was-droogzuil

WTZ 11311





De droger kan plaatsbesparend op een geschikte wasmachine van dezelfde diepte en breedte worden geplaatst. Droogautomaat **absoluut** met deze verbindingsset op de wasautomaat bevestigen. Zoals WTZ 11311, maar met uittrekbaar werkblad: WTZ 11300.

WTZ 10295

Onderbouw

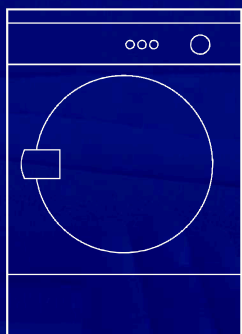
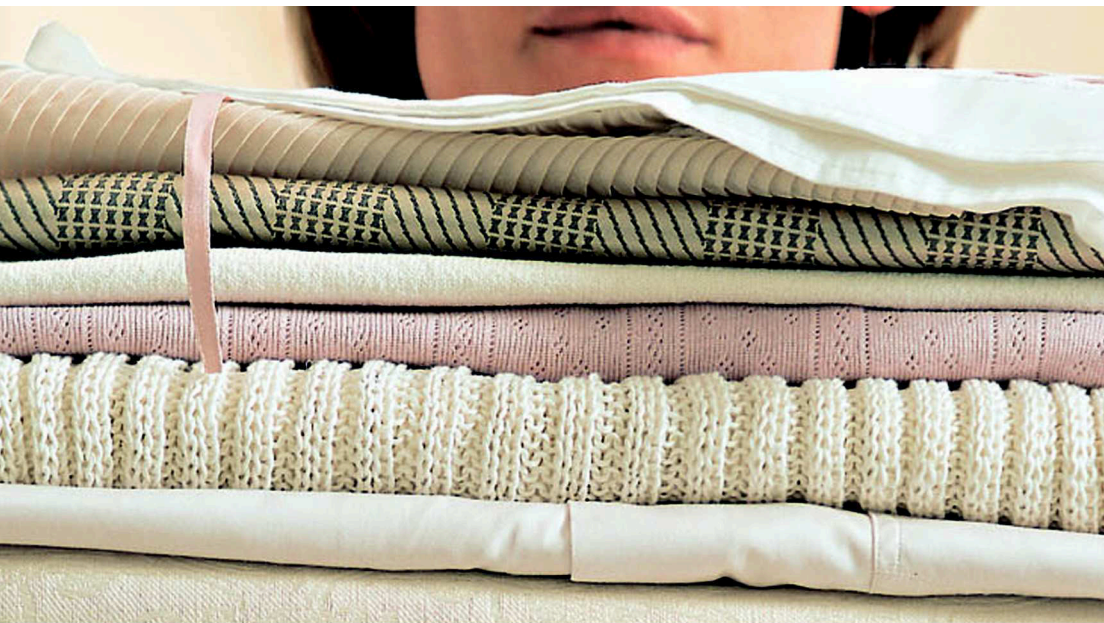
In plaats van de apparaatafdekplaat **absoluut** een metalen afdekking door een vakman laten monteren.

Wat te doen als...

	Neem contact op met onze klantenservice wanneer een storing niet zelf kan worden verholpen. Wij vinden altijd een passende oplossing, ook om onnodige bezoeken van monteurs te vermijden. Vertrouw op de competentie van de producent en waarborg zo dat de reparatie door getrainde servicetechnici wordt uitgevoerd, die met originele reservedelen zijn uitgerust. De contactgegevens voor de dichtstbijzijnde ServiceDienst vindt u hier, resp. in de Servicedienstindex: – NL 020 430 3 430 – B 070 222 141 Geef a.u.b. aan de Servicedienst het typenummer (E-Nr.) en het fabricagenummer (FD) van het apparaat door (zie binnenzijde van de deur). Programmakieler op Uit zetten en stekker uit het stopcontact halen.
●	Indicatielamp Start/Stop // Départ/Stop brandt niet. Stekker in het stopcontact? Programma gekozen?
●	Symbool  en indicatielampje Start/Stop // Départ/Stop knipperen. Reservoir voor condenswater legen → blz. 4. Indien aanwezig, slang voor condensaatafvoer controleren (knik).
●	Symbool  en indicatielampje Start/Stop // Départ/Stop knipperen. Luchtkoeler reinigen → blz. 6 "Verzorging en reiniging". Pluizenfilter reinigen → blz. 4.
●	Symbool  knippert. Watertank leeg? Gedestilleerd water bijvullen → blz. 9.
●	Programma Stoomdrogen - Stoomverfrissen start niet. Is wellicht de zeef in de watertank verontreinigd? Zeef in de watertank reinigen → blz. 4.
●	Droogautomaat start niet. Toets Start/Stop // Départ/Stop gekozen? Deur gesloten? Programma ingesteld? Omgevingstemperatuur hoger dan 5 °C?
●	Er komt water vrij. Droogautomaat horizontaal plaatsen. Afdichting luchtkoeler reinigen.
●	Deur gaat vanzelf open. Deur dichtdrukken totdat deze hoorbaar vastklikt.
●	Kreukvorming ondanks programma Stoomdrogen - Stoomverfrissen . Beladingshoeveelheid overschreden? Kledingstukken na afloop van het programma direct uit de droogautomaat halen, ophangen en in vorm trekken.
●	Droogresultaat werd niet bereikt (wasgoed te vochtig). Warm wasgoed voelt vochtiger aan dan deze in werkelijkheid is! Gekozen programma past niet bij de belading. Gebruik een ander droogprogramma of aanvullend het tijdprogramma kiezen → blz. 7. Fijninstelling van de droogresultaten gebruiken → blz. 1/2. Fijne kalklaag op de vochtigheidssensoren → Vochtigheidssensor reinigen → blz. 9. Programma-afbreking, bijv. reservoir vol, stroomstoring, deur open of maximale droogtijd bereikt.
●	Droogtijd te lang. Pluizenfilter onder stromend water reinigen → blz. 4. Onvoldoende luchttoevoer → voor luchtcirculatie zorgen. Eventueel luchtinlaat geblokkeerd → Vrijhouden → blz. 8. Omgevingstemperatuur hoger dan 35 °C → Ventileren.
●	Vochtigheid in de ruimte neemt sterk toe. Ruimte voldoende ventileren.
●	Eén of meer indicatielampjes voor de programmastatus knippert. Filter en luchtkoeler reinigen → blz. 4/6. Plaatsingscondities controleren → blz. 10. Uitschakelen, laten afkoelen, weer inschakelen, programma opnieuw starten.
●	Binnenverlichting (afh. van model) functioneert niet? Stekker uit stopcontact halen, afdekkap in binnenruimte boven de deur neerklappen (met Torx 20 schroevendraaier) en gloeilamp vervangen. Afdekkap sluiten.

Veiligheidsinformatie

	Noodsituatie – Stekker onmiddellijk uit stopcontact trekken of zekering losdraaien resp. uitschakelen.
Droogautomaat ALLEEN...	– binnenshuis gebruiken. – Gebruiken voor het drogen of ontkreuken/opfrissen van textiel.
Droogautomaat NOOIT...	– Voor andere doeleinden gebruiken dan hierboven beschreven. – Wijzigen qua techniek of eigenschappen.
Gevaren	– Kinderen en niet geïnstrueerde personen mogen de droogautomaat niet gebruiken. – Kinderen nooit zonder toezicht bij het apparaat laten. – Huisdieren uit de buurt van het apparaat houden. – Alle voorwerpen uit zakken van het textiel verwijderen. Let met name op aanstekers → Explosiegevaar! – Niet op de deur leunen of gaan zitten → het apparaat kan omvallen! – De deur voorzichtig openen. Er kan hete stoom uit de droogautomaat komen. Textiel en trommel kunnen heet zijn → Verbrandingsgevaar!
Installatie	– Losse leidingen of slangen bevestigen, anders kans op struikelgevaar! – Onder 0°C is vorstschade mogelijk.
Elektrische aansluiting	– De droogautomaat volgens de voorschriften via een randgeaard stopcontact op de wisselstroom aansluiten. Anders is de veiligheid niet gegarandeerd. – Diameter van de kabel moet voldoende zijn. – Alleen een aardlekschakelaar met dit symbool gebruiken:  – Stekker en stopcontact moeten in elkaar passen. – Geen meervoudige stekkers/contactdozen en/of verlengkabels gebruiken. – Netstekker niet met vochtige handen beetpakken → Elektrocutedgevaar! – Stekker nooit aan de kabel uit het stopcontact trekken. – Aansluitkabels niet beschadigen → Elektrocutedgevaar!
Gebruik	– Vul de trommel uitsluitend met wasgoed. – Controleer de inhoud van de trommel voordat u de droogautomaat inschakelt! – Droogautomaat niet gebruiken wanneer het wasgoed met oplosmiddelen, olie, was, vet of verf in contact is geweest (bijv. haarversteviger, nagellak-remover, vlekkenmiddel, wasbenzine, etc.) → kans op brand/explosie! – Gevaar door stof (bijv. kolenstof, meel): droogautomaat niet gebruiken → Explosiegevaar! – Droogautomaat niet gebruiken als het wasgoed schuimstof of schuimrubber bevat → elastisch materiaal kan vernietigd worden en het apparaat kan door eventuele vervorming van de schuimstof beschadigd worden. – Droogautomaat na afloop van het programma uitschakelen. – Gebruiken voor het ontkreuken/opfrissen van textiel uitsluitend gedestilleerd water. Geen condenswater, leidingwater of toevoegingen gebruiken! – Gedestilleerd water/condenswater is geen drinkwater!
Defect	– Droogautomaat bij defect of een vermoedelijk defect niet gebruiken. Reparatie uitsluitend door de Servicedienst. – Droogautomaat met defecte netleiding niet gebruiken. Defecte aansluitkabel uitsluitend door servicedienst laten vervangen, om gevaren te vermijden. – Voor het vervangen van de gloeilamp van de binnenverlichting absoluut de stekker uit de contactdoos halen → Elektrocutedgevaar!
Vervangende onderdelen	– Om veiligheidsredenen alleen originele onderdelen en accessoires ter vervanging gebruiken.
Afvoeren	– Droogautomaat: netstekker uit contact nemen, daarna Netleiding bij apparaat afknippen. Afvoeren naar openbaar inzamelpunt. – Verpakking: kinderen niet laten spelen met verpakkingen → Verstikkingsgevaar! – Alle materialen zijn milieuvriendelijk en geschikt voor hergebruik. Milieuvriendelijk afvoeren.



Droogautomaat

nl

Gebruiksaanwijzing
en installatievoorschrift



BOSCH



Let op - verbrandingsgevaar!



De aanwijzingen op bladzijde 13 in acht nemen!



Droogautomaat pas na het lezen van deze gebruiksaanwijzing in gebruik nemen!