


## Questa lavatrice

**Congratulazioni** - Avete scelto un elettrodomestico moderno, di alto pregio qualitativo della marca Bosch. La lavatrice si contraddistingue per un consumo ridotto di energia e di acqua. Ogni macchina prodotta dal nostro stabilimento viene controllata minuziosamente per accertarne l'efficienza e le condizioni perfette.

Per ulteriori informazioni sui nostri prodotti, accessori, pezzi di ricambio e servizi consultare il sito: **www.bosch-home.com** oppure rivolgersi al nostro centro di assistenza clienti.

## Indice

	Pagina
■ Uso conforme alle norme	1
■ Programmi	1
■ Impostare e adattare il programma	3
■ Lavaggio	3/4
■ Dopo il lavaggio	4
■ Impostazioni individuali	5/6
■ Guida dei programmi	7
■ Avvertenze di sicurezza	8
■ Valori di consumo	8
■ Avvertenze importanti	9
■ Inserto per detersivo liquido	10
■ Cura	10
■ Indicazioni nel display	10
■ Avvertenze per l'otturazione	11
■ Cosa fare se ...	12/13
■ Sblocco di emergenza	13
■ Servizio di assistenza clienti	13

**Tutela dell'ambiente / Indicazioni per il risparmio**

- Introdurre la quantità massima di biancheria consentita per ciascun programma.
- Lavare senza prelavaggio la biancheria normalmente sporca.
- Invece del programma **Cotone/Colorati 90°C** selezionare il programma **Eco 60°C** e la funzione supplementare **Macchie**. Si ottiene lo stesso livello di pulizia con un consumo di energia notevolmente ridotto.
- Dosare il detersivo secondo le indicazioni del produttore e la durezza dell'acqua.
- Se dopo il lavaggio si asciuga il bucato nell'asciugatrice, selezionare la velocità di centrifuga in base alle istruzioni del produttore dell'asciugatrice.

## Uso conforme alle norme

- esclusivamente per l'utilizzo in ambito domestico,
- per il lavaggio di tessuti lavabili in lavatrice e di lana lavabile a mano in acqua e detersivo,
- per l'impiego con acqua potabile fredda e detersivi e additivi normalmente in commercio, che siano idonei per l'uso in lavatrice.

! Non lasciare i bambini nei pressi della lavatrice senza sorveglianza.  
! I bambini e le persone non opportunamente addestrate non possono utilizzare la lavatrice!  
- Tenere gli animali domestici lontani dalla lavatrice.

## Preparazione

! Installazione a regola d'arte in base al manuale per l'installazione allegato.

### Controllare la macchina

- Non mettere mai in funzione una macchina danneggiata.
- Informare il servizio assistenza clienti.

### Inserire la spina di alimentazione

- Solo con le mani asciutte.
- Afferrare solo la spina.

### Aprire il rubinetto dell'acqua

Inserto per detersivo liquido (a seconda del modello), pagina 10  
**Scomparto II:** detersivo per ciclo di lavaggio principale, addolcitore dell'acqua, candeggiante, sale smacchiante  
**Scomparto ☼:** ammorbidente, amido  
**Scomparto I:** detersivo per prelavaggio

## Suddividere e introdurre la biancheria

Prima del primo lavaggio eseguire un ciclo di lavaggio senza biancheria → pagina 9  
Osservare le istruzioni del produttore circa il trattamento dei tessuti! Seguire le indicazioni riportate sulle etichette dei capi. Osservare il tipo di tessuto, il colore, il grado di sporco e la temperatura. Non superare il carico massimo → pagina 7.

Osservare le avvertenze importanti → pagina 9. Introdurre capi di biancheria grandi e piccoli. Chiudere l'oblò di carico. Accertarsi che i capi non restino intrappolati tra l'oblò di carico e la guarnizione in gomma.

### Introdurre detersivo e additivi

Dosare secondo: quantità di biancheria, grado di sporco, durezza dell'acqua (dati disponibili presso il proprio ente di approvvigionamento idrico) e indicazioni del produttore.  
Nei modelli senza inserto per il detersivo liquido: introdurre il detersivo liquido nel relativo dosatore e inserirlo nel cestello. Durante il funzionamento: Aprire il cassetto detersivo con cautela.

! Diluire con acqua l'ammorbidente e l'appretto densi. Si evita in questo modo l'otturazione del sifone.

## Impostare e adattare il programma

**Funzioni supplementari**

Macchie

Pre-lavaggio

Stira-meno

Skin Care

**Velocità di centrifuga**

Centrifugazione

- 1200
- 1000
- 800
- 400

8 kg 1200 giri

**Display / Tasto opzione / Indicatori di stato**

Fasi di lavaggio

- Lavaggio
- Risciacquo
- Centrifugazione
- Fine

**Selettore programmi**

Sintetici

Spento

Cotone/Colorati

60°

30°

40°

60°

60° Eco

90°

Mix

Rapido

freddo

Lana/Pregiati

Scarico acqua

Centrifuga

**Avvio/Pausa**

Avvio Pausa

1 - 24 ☹ (Fine fra)

Indicatori di stato

---

- P -

Fine del programma tra ...

Indicazioni sulle fasi di lavaggio: Lavaggio, Risciacquo, Centrifugazione, Fine

☹ (Esclus. centrifuga finale = senza centrifuga finale) attivata

Pausa

## Lavaggio

Cassetto detersivo con scomparti I, II, ☼  
Oblò di carico  
Pannello comandi  
Maniglia dell'oblò  
Sportello di manutenzione

## Spegnimento

Impostare il selettore programmi su **Spento**.

## Chiudere il rubinetto dell'acqua

Per modelli AquaStop non è necessario → Avvertenze Istruzioni per l'installazione, pagina 7.

## Estrarre i capi

Aprire l'oblò di carico ed estrarre i capi. Se è attivo il comando ☹ (Esclus. centrifuga finale = senza centrifuga finale): Impostare il selettore programmi su **Scarico acqua** oppure selezionare una velocità di centrifuga. Selezionare **Avvio/Pausa**

- Rimuovere eventuali corpi estranei - Pericolo di ruggine.
- Lasciare il cassetto detersivo e l'oblò di carico aperti in modo che l'acqua residua si possa asciugare.

## Fine del programma quando...

... **Avvio/Pausa** lampeggia.

## Interruzione del programma

Nei programmi ad alte temperature:  
- Fare raffreddare la biancheria: Selezionare **Rapido**.  
- Selezionare **Avvio/Pausa**.  
Nei programmi a basse temperature:  
- Selezionare **Centrifuga** oppure **Scarico acqua**.

## Cambiare il programma, quando ...

... per errore è stato selezionato un programma sbagliato:  
- Selezionare di nuovo il programma.  
- Selezionare **Avvio/Pausa**. Il nuovo programma parte dall'inizio.

## Interrompere il programma

- Selezionare **Avvio/Pausa**. Sul display - P - .
- Se necessario, aggiungere biancheria (non lasciare aperto a lungo l'oblò di carico per evitare la fuoriuscita dell'acqua di lavaggio).
- Selezionare **Avvio/Pausa**.

## Impostazioni individuali

### Tasto opzione ☹ (Fine fra)

Quando si seleziona un programma viene visualizzata la sua durata. L'avvio del programma può essere rinviato, prima del suo inizio. Il tempo di rinvio può essere impostato a scatti di un'ora, fino a un massimo di 24 ore. Premere ripetutamente il tasto ☹ (Fine fra) fino a quando non viene visualizzato il numero di ore desiderato (h=ore). Selezionare **Avvio/Pausa**. Successivamente all'avvio del programma non è più possibile procedere ad alcuna regolazione.

### Velocità di centrifuga (giri/min) ☹ (Esclus. centrifuga finale = senza centrifuga finale)

È possibile modificare la velocità di centrifuga indicata oppure selezionare ☹ (Esclus. centrifuga finale = senza centrifuga finale, al termine dell'ultimo risciacquo la biancheria resta immersa nell'acqua. Indicazione display -- --). La velocità di centrifuga massima selezionabile dipende dal modello e dal programma impostato.

### Funzioni supplementari → Vedere anche Guida dei programmi, pagina 7

<b>Macchie</b>	Prolungamento del tempo di lavaggio, per un lavaggio più intenso della biancheria sporca.
<b>Prelavaggio</b>	Per biancheria molto sporca. Prelavaggio a max 30°C.
<b>Stira-meno</b>	Ciclo di centrifuga speciale con successiva fase anti piega. Centrifuga finale delicata con un numero di giri centrifuga ridotto. Umidità residua della biancheria leggermente maggiore.
<b>Skin Care</b>	Ciclo di risciacquo supplementare. Per le zone in cui l'acqua è molto dolce oppure per migliorare ulteriormente il risultato di risciacquo.
<b>Avvio/Pausa</b>	Per avviare o interrompere il programma.

## Impostazioni individuali

### Segnale acustico

1. Attivazione della modalità di regolazione del volume del segnale

impostare su •

1 scatto verso destra

premere e tenere premuto

+ 1 scatto verso destra

rilasciare

2. Regolare il volume per ...

1 scatto verso destra

Regolare il volume\*

1 scatto verso destra

Regolare il volume\*

impostare su •

\* se necessario selezionare più volte

Guida dei programmi → Osservare la tabella Valori di consumo a pagina 8 e le Avvertenze a pagina 9!			
Programmi	°C	max.	Funzioni supplementari: Opzioni; Avvertenze
<b>Cotone/Colorati</b>	30, 40, 60, 90 °C		<b>Macchie, Prelavaggio, Stira-meno, Skin Care,</b> ☹ (Esclusione centrifuga finale)
<b>Eco</b>	60 °C	8 kg	Tessuti resistenti: tessuti lavabili a 90° in cotone o lino
<b>Sintetici</b>	30, 40, 60 °C		Tessuti di facile manutenzione in cotone, lino, fibre sintetiche o miste
<b>Mix</b>	40 °C	3,5 kg	Tessuti in cotone o tessuti di facile manutenzione
<b>Delicati/Seta</b>	30 °C		per tessuti delicati lavabili ad es. in seta, satin, fibre sintetiche o miste (ad es. tende)
<b>Lana/☼</b>	Freddo, 30 °C	2 kg	tessuti in lana o misto lana lavabili a mano o in lavatrice
<b>Rapido</b>	30 °C		tessuti di facile manutenzione in cotone, lino, fibre sintetiche o miste
<b>Programmi supplementari</b>			
<b>Centrifuga, Scarico acqua</b>			
1 La durata dei programmi è ottimizzata per tessuti poco sporchi. In caso di tessuti più sporchi, ridurre la quantità di carico oppure selezionare ad es. l'opzione <b>Macchie</b> . In caso di lavaggio con carico massimo dei programmi contrassegnati da * selezionare sempre la funzione supplementare <b>Macchie</b> . Come <b>Programma breve</b> è adatto - indipendentemente dal tipo di lavaggio - <b>Sintetici 40°C</b> con velocità di centrifuga massima. Per i programmi senza prelavaggio, introdurre il detersivo nello scomparto II per i programmi con prelavaggio, distribuire il detersivo negli scomparti I e II.			

0610 / 9000550952

WAP24320IT  
WAP20320IT

Robert Bosch Hausgeräte GmbH  
Carl-Wery-Str. 34  
81739 München / Deutschland







# Questa lavatrice

**Congratulazioni** - Avete scelto un elettrodomestico moderno, di alto pregio qualitativo della marca Bosch. La lavatrice si contraddistingue per un consumo ridotto di energia e di acqua. Ogni macchina prodotta dal nostro stabilimento viene controllata minuziosamente per accertarne l'efficienza e le condizioni perfette. Per ulteriori informazioni sui nostri prodotti, accessori, pezzi di ricambio e servizi consultare il sito: **www.bosch-home.com** oppure rivolgersi al nostro centro di assistenza clienti.

Indice

Pagina

■ Uso conforme alle norme .....	1
■ Programmi .....	1
■ Impostare e adattare il programma .....	3
■ Lavaggio .....	3/4
■ Dopo il lavaggio .....	4
■ Impostazioni individuali .....	5/6
■ Guida dei programmi .....	7
■ Avvertenze di sicurezza .....	8
■ Valori di consumo .....	8
■ Avvertenze importanti .....	9
■ Inserto per detersivo liquido .....	10
■ Cura .....	10
■ Indicazioni nel display .....	10
■ Avvertenze per l'otturazione .....	11
■ Cosa fare se ... ..	12/13
■ Sblocco di emergenza .....	13
■ Servizio di assistenza clienti .....	13

### Tutela dell'ambiente / Indicazioni per il risparmio

- Introdurre la quantità massima di biancheria consentita per ciascun programma.
- Lavare senza prelavaggio la biancheria normalmente sporca.
- Invece del programma **Cotone/Colorati 90° C** selezionare il programma **Eco 60° C** e la funzione supplementare **Macchie**. Si ottiene lo stesso livello di pulizia con un consumo di energia notevolmente ridotto.
- Dosare il detersivo secondo le indicazioni del produttore e la durezza dell'acqua.
- Se dopo il lavaggio si asciuga il bucato nell'asciugatrice, selezionare la velocità di centrifuga in base alle istruzioni del produttore dell'asciugatrice.

## Uso conforme alle norme

- esclusivamente per l'utilizzo in ambito domestico,
  - per il lavaggio di tessuti lavabili in lavatrice e di lana lavabile a mano in acqua e detersivo,
  - per l'impiego con acqua potabile fredda e detersivi e additivi normalmente in commercio, che siano idonei per l'uso in lavatrice.
- Non lasciare i bambini nei pressi della lavatrice senza sorveglianza.
  - I bambini e le persone non opportunamente addestrate non possono utilizzare la lavatrice!
  - Tenere gli animali domestici lontani dalla lavatrice.

## Preparazione

Installazione a regola d'arte in base al manuale per l'installazione allegato.

### Controllare la macchina

- Non mettere mai in funzione una macchina danneggiata.
- Informare il servizio assistenza clienti.

### Inserire la spina di alimentazione

- Solo con le mani asciutte.
- Afferrare solo la spina.

### Aprire il rubinetto dell'acqua

Inserto per detersivo liquido (a seconda del modello), *pagina 10*  
**Scomparto II:** detersivo per ciclo di lavaggio principale, addolcitore dell'acqua, candeggiante, sale smacchiante  
**Scomparto** ☼: ammorbidente, amido  
**Scomparto I:** detersivo per prelavaggio

### Programmi

Guida dettagliata dei programmi → *pagina 7*.  
Velocità di centrifuga selezionabile individualmente, in funzione del programma scelto e dell'avanzamento del programma.

<b>Cotone/Colorati</b>	tessuti resistenti
<b>Eco</b>	tessuti resistenti
<b>Mix</b>	tipi diversi di biancheria
<b>Rapido</b>	programma rapido; adatto anche per il risciacquo
<b>Centrifuga</b>	Centrifuga extra con velocità di centrifuga regolabile
<b>Scarico acqua</b>	dell'acqua di risciacquo in caso di ☹ (Esclus. centrifuga finale = senza centrifuga finale)
<b>Lana/Pregiati</b>	lana lavabile a mano e in lavatrice
<b>Delicati/Seta</b>	tessuti lavabili delicati
<b>Sintetici</b>	tessuti di facile manutenzione

**Funzioni supplementari**

**Velocità di centrifuga**

Centrifugazione  
○ 1200  
○ 1000  
○ 800  
○ 400  
○ ☹  
**8 kg 1200 giri**

**Display / Tasto opzione / Indicatori di stato**

Fasi di lavaggio  
○ Lavaggio  
○ Risciacquo  
○ Centrifugazione  
○ Fine

**Selettore programmi**

Sintetici  
Delicati/Seta  
Lana/Pregiati  
Scarico acqua  
Spen

1 - 24 ☹ (Fine fra)	Fine del programma t
Indicatori di stato	Indicazioni sulle fasi d
---	Lavaggio, Risciacquo
☹	☹ (Esclus. centrifuga finale) attivata
- P -	Pausa

# Lavaggio

**Prima del primo lavaggio**

eseguire un ciclo di lavaggio senza biancheria → pagina 9

## Suddividere e introdurre la biancheria

Osservare le istruzioni del produttore circa il trattamento dei tessuti!  
Seguire le indicazioni riportate sulle etichette dei capi.  
Osservare il tipo di tessuto, il colore, il grado di sporco e la temperatura.  
Non superare il carico massimo → pagina 7.

Osservare le avvertenze importanti → pagina 9.

Introdurre capi di biancheria grandi e piccoli.

Chiudere l'oblò di carico. Accertarsi che i capi non restino intrappolati tra l'oblò di carico e la guarnizione in gomma.

## Introdurre detersivo e additivi

Dosare secondo:  
quantità di biancheria, grado di sporco, durezza dell'acqua  
(dati disponibili presso il proprio ente di approvvigionamento idrico) e  
indicazioni del produttore.  
Nei modelli senza inserto per il detersivo liquido:  
introdurre il detersivo liquido nel relativo dosatore e inserirlo nel cestello.  
Durante il funzionamento: Aprire il cassetto detersivo con cautela.

**i** Diluire con acqua l'ammorbidente e l'appretto densi.  
Si evita in questo modo l'otturazione del sifone.

## Impostare e adattare il programma

rammi

**Avvio/  
Pausa**

to Cotone/Colorati

30° 40° 60° 60° Eco 90° Mix 30° Rapido

**Avvio  
Pausa**

uga

ra ...

di lavaggio:

, Centrifugazione, Fine

finale = senza centrifuga

**i** Funzioni supplementari, tasto  
opzione e velocità di centrifuga  
→ Impostazioni individuali,  
pagina 5.

## Selezionare Avvio/Pausa

**i** Selettore programmi per  
l'accensione e lo spegnimento  
della macchina e la selezione  
dei programmi. Ruotabile in  
entrambe le direzioni.

**i** Tutti i tasti sono sensibili al  
tatto, basta sfiorarli legger-  
mente! In caso di pressione  
prolungata del tasto opzione  
⊖ (Fine fra) si ha lo scorri-  
mento automatico delle opzioni  
di impostazione!



1

2



3

Cassetto detersivo  
con scomparti I, II, ♂

Oblò di carico

Pannello comandi

Maniglia dell'oblò



Sportello di manutenzione

# Lavaggio

## Spegnimento

Impostare il selettore programmi su **Spento**.

## Chiudere il rubinetto dell'acqua

Per modelli AquaStop non è necessario → Avvertenze  
Istruzioni per l'installazione, pagina 7.

## Estrarre i capi

Aprire l'oblò di carico ed estrarre i capi.

Se è attivo il comando ⊖ (Esclus. centrifuga finale =  
senza centrifuga finale):

Impostare il selettore programmi su **Scarico acqua**  
oppure selezionare una velocità di centrifuga.  
Selezionare **Avvio/Pausa**

**i** – Rimuovere eventuali corpi estranei  
– Pericolo di ruggine.  
– Lasciare il cassetto detersivo e l'oblò di carico  
aperti in modo che l'acqua residua si possa  
asciugare.

## Fine del programma quando...

... **Avvio/Pausa** lampeggia.

## Interruzione del programma

Nei programmi ad alte temperature:

– Fare raffreddare la biancheria: Selezionare **Rapido**.  
– Selezionare **Avvio/Pausa**.

Nei programmi a basse temperature:

– Selezionare **Centrifuga** oppure **Scarico acqua**.

## Cambiare il programma, quando ...

... per errore è stato selezionato un programma sbagliato:

– Selezionare di nuovo il programma.  
– Selezionare **Avvio/Pausa**. Il nuovo programma parte  
dall'inizio.

## Interrompere il programma

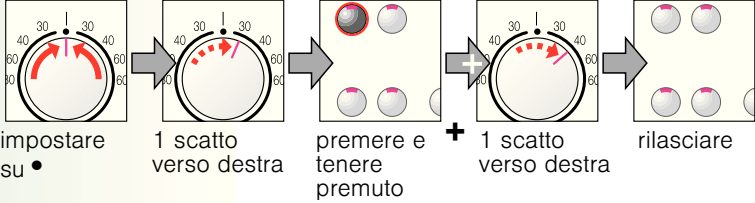
– Selezionare **Avvio/Pausa**. Sul display – P – .  
– Se necessario, aggiungere biancheria (non lasciare  
aperto a lungo l'oblò di carico per evitare la fuoriuscita  
dell'acqua di lavaggio).  
– Selezionare **Avvio/Pausa**.

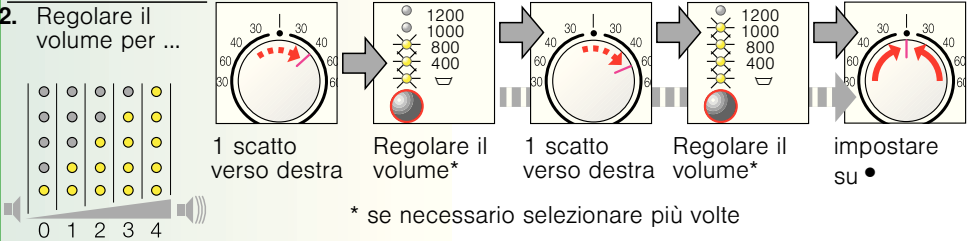
# Impostazioni individuali

- Tasto opzione ⌚ (Fine fra)**  
Quando si seleziona un programma viene visualizzata la sua durata. L'avvio del programma può essere rinviato, prima del suo inizio. Il tempo di rinvio può essere impostato a scatti di un'ora, fino a un massimo di 24 ore. Premere ripetutamente il tasto ⌚ (Fine fra) fino a quando non viene visualizzato il numero di ore desiderato (h=ore). Selezionare **Avvio/Pausa**. Successivamente all'avvio del programma non è più possibile procedere ad alcuna regolazione.
- Velocità di centrifuga (giri/min) / ∇ (Esclus. centrifuga finale = senza centrifuga finale)**  
È possibile modificare la velocità di centrifuga indicata oppure selezionare ∇ (Esclus. centrifuga finale = senza centrifuga finale, al termine dell'ultimo risciacquo la biancheria resta immersa nell'acqua Indicazione display -- --). La velocità di centrifuga massima selezionabile dipende dal modello e dal programma impostato.
- Funzioni supplementari → Vedere anche Guida dei programmi, pagina 7**

<b>Macchie</b>	Prolungamento del tempo di lavaggio, per un lavaggio più intenso della biancheria sporca.
<b>Prelavaggio</b>	Per biancheria molto sporca. Prelavaggio a max 30°C.
<b>Stiramento</b>	Ciclo di centrifuga speciale con successiva fase anti piega. Centrifuga finale delicata con un numero di giri centrifuga ridotto. Umidità residua della biancheria leggermente maggiore.
<b>Skin Care</b>	Ciclo di risciacquo supplementare. Per le zone in cui l'acqua è molto dolce oppure per migliorare ulteriormente il risultato di risciacquo.
- Avvio/Pausa**  
Per avviare o interrompere il programma.

# Impostazioni individuali

- Segnale acustico**
  - Attivazione della modalità di regolazione del volume del segnale**

impostare su • 1 scatto verso destra premere e tenere premuto + 1 scatto verso destra rilasciare
  - Regolare il volume per ...**

1 scatto verso destra Tono tasti 1200 1000 800 400 1 scatto verso destra Segnali di avvertenza 1200 1000 800 400 impostare su •

\* se necessario selezionare più volte



Funzioni supplementari; Opzioni; Avvertenze

Programmi	°C	max.	Tipo di biancheria
Cotone/Colorati	30, 40, 60, 90 °C		
Eco	60 °C	8 kg*	Tessuti resistenti, tessuti lavabili a 90° in cotone o lino
Sintetici	30, 40, 60 °C		Tessuti di facile manutenzione in cotone, lino, fibre sintetiche o miste
Mix	40 °C	3,5 kg*	Tessuti in cotone o tessuti di facile manutenzione
Delicati/Seta	30 °C		per tessuti delicati lavabili, ad es. in seta, satin, fibre sintetiche o miste (ad es. tende)
Lana	Freddo, 30 °C	2 kg	tessuti in lana o misto lana lavabili a mano o in lavatrice
Rapido	30 °C		tessuti di facile manutenzione in cotone, lino, fibre sintetiche o miste
Programmi supplementari			

Centrifuga, Scarico acqua

i La durata dei programmi è ottimizzata per tessuti poco sporchi. In caso di tessuti più sporchi, ridurre la quantità di carico oppure selezionare ad es. l'opzione **Macchie**.  
In caso di lavaggio con carico massimo dei programmi contrassegnati da \* selezionare sempre la funzione supplementare **Macchie**.  
Come **Programma breve** è adatto - indipendentemente dal tipo di lavaggio - **Sintetici 40°C** con velocità di centrifuga massima.  
Per i programmi senza prelavaggio, introdurre il detersivo nello scomparto **II**, per i programmi con prelavaggio, distribuire il detersivo negli scomparti **I e II**.

0610 / 9000550952



Robert Bosch Hausgeräte GmbH  
Carl-Wery-Str. 34  
81739 München / Deutschland



## Avvertenze di sicurezza

- Leggere e seguire le istruzioni per l'uso e l'installazione, nonché tutte le ulteriori informazioni relative alla lavatrice.
- Conservare la documentazione per l'uso futuro.

**Pericolo di scossa elettrica!** – Afferrare solo la spina di alimentazione, non tirare mai il cavo.  
– Inserire/estrarre la spina di alimentazione solo con le mani asciutte.

**Pericolo di morte!** Per apparecchi dismessi:  
– Estrarre la spina di alimentazione.  
– Troncare il cavo di alimentazione ed eliminarlo con la spina.  
– Distruggere la chiusura dell'oblò di carico per evitare che i bambini possano rimanere chiusi all'interno della lavatrice e correre pericolo di vita.

**Pericolo di asfissia!** – Tenere imballaggi, fogli di plastica ed elementi di imballaggio fuori dalla portata dei bambini.

**Pericolo d'intossicazione!** – Tenere i detersivi e gli additivi fuori della portata dei bambini.

**Pericolo di esplosione!** – I capi di biancheria preventivamente trattati con detersivi contenenti solventi, ad esempio smacchiatori/benzina, dopo l'introduzione nella lavatrice possono causare esplosioni.  
Questi capi devono essere prima risciacquati accuratamente a mano.

**Pericolo di ferite!** – L'oblò di carico può riscaldarsi molto.  
– Attenzione: durante lo scarico, l'acqua di lavaggio è molto calda.  
– Non salire sulla lavatrice.  
– Non utilizzare l'oblò di carico aperto come appoggio.  
– Non introdurre le mani nel cestello se sta ancora girando.

## Valori di consumo

Programma	Funzione supplementare	Carico	Energia elettrica***	Acqua***	Durata del programma***
Cotone/Colorati 30 °C**	Macchie	8 kg	0,61 kWh	80 l	2:12 h
Cotone/Colorati 40 °C**	Macchie	8 kg	0,94 kWh	80 l	2:12 h
Cotone/Colorati 60 °C**	Macchie	8 kg	1,65 kWh	80 l	2:12 h
Eco 60 °C**	Macchie	8 kg	1,20 kWh	56 l	3:25 h
Cotone/Colorati 90 °C	Macchie	8 kg	2,73 kWh	97 l	2:12 h
Sintetici 40 °C**	Macchie	3,5 kg	0,55 kWh	53 l	1:12 h
Sintetici 40 °C** (adatto anche come Programma breve)	-	3,5 kg	0,54 kWh	53 l	0:45 h
Delicati/Seta 30 °C	-	2 kg	0,20 kWh	39 l	0:40 h
Lana/Pregiati freddo	-	2 kg	0,08 kWh	40 l	0:36 h
Lana/Pregiati 30 °C	-	2 kg	0,20 kWh	40 l	0:36 h

\* Impostazione di programma per test ed etichettatura energetica in conformità alla direttiva 92/75/CE.

\*\* Impostazione di programma per test in conformità alla norma vigente EN60456.

Avvertenza per test comparativi: per provare i programmi test, lavare la quantità di carico indicata con la velocità di centrifuga massima.  
Essendo un **Programma breve** per capi colorati, selezionare il programma **Sintetici 40 °C** con velocità di centrifuga massima.

\*\*\* I valori si discostano da quelli indicati a seconda della pressione, della durezza e della temperatura dell'acqua in ingresso; della temperatura ambiente, del tipo, della quantità e del grado di sporco della biancheria; del detersivo utilizzato; delle oscillazioni della tensione di rete e delle funzioni supplementari selezionate.



## Avvertenze importanti



### Prima del primo lavaggio

Non introdurre biancheria. Aprire il rubinetto dell'acqua. Introdurre nello scomparto **II**:

- circa 1 litro d'acqua
- Detersivo (dosaggio in base alle indicazioni del produttore per sporco leggero e relativo grado di durezza dell'acqua)

Impostare il selettore programmi su **Sintetici 60 °C** e selezionare **Avvio/Pausa**. Al termine del programma, impostare il selettore programmi su **Spent**.



### Proteggere la biancheria e la macchina

- Per il dosaggio di tutti i detersivi, detergenti e additivi rispettare assolutamente le indicazioni del produttore.
- Svuotare le tasche.
- Fare attenzione alle parti in metallo (graffette, ecc.).
- Lavare i capi delicati in una retina/sacchetto (calze, tende, reggiseni con rinforzi).
- Chiudere le chiusure lampo, abbottonare le federe.
- Spazzolare la sabbia dalle tasche e dai risvolti.
- Rimuovere le rotelline dalle tende oppure avvolgerle in una retina/sacchetto.



### Introdurre la biancheria

Introdurre capi di biancheria grandi e piccoli.

Accertarsi che i capi non restino intrappolati tra l'oblò di carico e la guarnizione in gomma.



### Biancheria con diversi livelli di sporco

		Lavare i capi nuovi a parte.
poco sporco		Non selezionare il prelavaggio.
		Se necessario, trattare preventivamente le macchie. Se necessario, selezionare la funzione supplementare <b>Macchie</b> .
molto sporco		Introdurre meno biancheria. Selezionare il programma con il prelavaggio. Se necessario, trattare preventivamente le macchie. Se necessario, selezionare la funzione supplementare <b>Macchie</b> .



### Ammollo

*Introdurre biancheria dello stesso colore.*

Introdurre il prodotto per ammollo/detersivo nello scomparto **II** secondo le indicazioni del produttore. Impostare il selettore programmi su **Cotone/Colorati 30 °C** e selezionare **Avvio/Pausa**. Dopo circa 10 minuti selezionare **Avvio/Pausa** per sospendere il programma. Trascorso il tempo di ammollo desiderato, selezionare nuovamente **Avvio/Pausa**, se il programma deve proseguire, oppure modificare il programma.



### Inamidare

*La biancheria non deve essere stata trattata con ammorbidente.*

È possibile inamidare la biancheria in tutti i programmi di lavaggio utilizzando amido liquido. Introdurre l'amido nello scomparto dell'ammorbidente (da pulire prima, se necessario) secondo le indicazioni del produttore.




### Tingere/Decolorare

Tingere solo in quantità conformi all'uso domestico. Il sale può attaccare l'acciaio inossidabile! Rispettare le indicazioni del produttore del colorante! **Non** decolorare la biancheria nella lavatrice!



## **Inserto per detersivo liquido** a seconda del modello



- Posizionare l'inserto per il dosaggio del detersivo liquido:
- Estrarre completamente il cassetto del detersivo → *pagina 10*.
  - Spingere in avanti l'inserto.
- Non utilizzare l'inserto (spingere verso l'alto):
- con detersivo in gel e in polvere,
  - nei programmi con **Prelavaggio** oppure con l'opzione  (Fine fra):



## **Cura**



- **Pericolo di scossa elettrica!** *Togliere la spina dalla presa di alimentazione!*
- **Pericolo di esplosione!** *Non utilizzare solventi!*

### **Struttura esterna della macchina, pannello comandi**

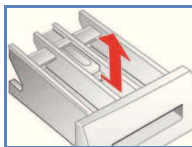
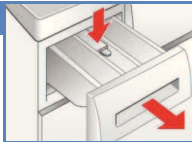
- Strofinare con un panno morbido, umido.
- Rimuovere subito i residui di detersivo e detergente.
- Non pulire con getto d'acqua.



### **Pulire il cassetto detersivo ...**

... se sono presenti residui di detersivo o di ammorbidente.

1. Tirare in fuori, premere verso il basso l'inserto, estrarre completamente il cassetto.
2. Estrarre l'inserto: spingere l'inserto con il dito dal basso verso l'alto.
3. Lavare la vaschetta detersivo e l'inserto con acqua e una spazzola e asciugarli.
4. Reinserire l'inserto fino all'arresto (inserire il cilindro sulla spina guida).
5. Inserire il cassetto detersivo.



**i** Lasciare il cassetto detersivo aperto in modo che l'acqua residua si possa asciugare.

### **Cestello**

Lasciare l'oblò di carico aperto per fare asciugare il cestello. Macchie di ruggine: utilizzare un detergente senza cloro, non utilizzare lana d'acciaio.

### **Decalcificazione** Non lasciare biancheria nella macchina!

Se il dosaggio del detersivo è corretto, la decalcificazione non è necessaria. In caso contrario, eseguirla secondo le indicazioni del produttore del decalcificante. È possibile acquistare un anticalcare adatto sul nostro sito Internet o tramite il servizio clienti (→ *pagina 13*).

## **Indicazioni sul display** a seconda del modello

<b>F: 1b</b>	Chiudere correttamente l'oblò di carico; possibile biancheria impigliata.
<b>F: 11, 29</b>	Aprire completamente il rubinetto dell'acqua, tubo flessibile di alimentazione piegato/schiacciato; pulire il filtro → <i>pagina 11</i> , pressione dell'acqua insufficiente.
<b>F: 18</b>	Pompa di scarico dell'acqua ostruita; Pulire la pompa di scarico dell'acqua → <i>pagina 11</i> . Tubo flessibile di scarico/Tubo rigido di scarico ostruiti; pulire il tubo flessibile di scarico in corrispondenza del sifone → <i>pagina 11</i> .
<b>F: 23</b>	Acqua nella vasca di fondo, l'apparecchio perde. Rivolgersi al servizio di assistenza clienti.
<b>F: 34, 61</b>	Non è possibile bloccare l'oblò di carico. Aprire l'oblò di carico e chiuderlo fino a percepire un "clic"; spegnere e riaccendere l'apparecchio; impostare il programma e inserire le impostazioni desiderate; avviare il programma.
<b>F: 42, 43, 44</b>	Guasto al motore. Rivolgersi al servizio di assistenza clienti.
<b>Altre indicazioni</b>	Spegnere la lavatrice, attendere 5 secondi e riaccenderla. Se dovesse comparire nuovamente l'indicatore, rivolgersi al servizio di assistenza clienti → <i>pagina 13</i> .

## **Avvertenze per l'otturazione**



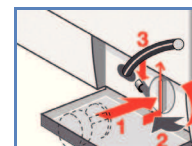
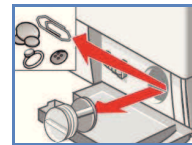
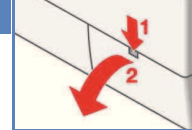
- Pericolo di scottature!**
- Fare raffreddare l'acqua di lavaggio!
  - Chiudere il rubinetto dell'acqua!



### **Pompa di scarico acqua**

Impostare il selettore programmi su **Spento**, togliere la spina di alimentazione dalla presa.

1. Aprire e rimuovere lo sportello di manutenzione.
2. Estratte il tubo flessibile di svuotamento dal supporto. Rimuovere il tappo di chiusura, fare scorrere l'acqua di lavaggio. Rimettere il tappo di chiusura.
3. Svitare con attenzione il coperchio della pompa (acqua residua)
4. Pulire l'interno, la filettatura del coperchio della pompa e il corpo della pompa (l'elica della pompa di scarico dell'acqua deve poter girare liberamente).
5. Inserire nuovamente e riavvitare il coperchio della pompa. L'impugnatura è perpendicolare. Inserire il tubo flessibile di svuotamento nel supporto.
6. Inserire e chiudere lo sportello di manutenzione.



Per evitare che durante il lavaggio successivo il detersivo scorra nello scarico senza essere utilizzato: versare 1 litro d'acqua nello scomparto **II** e avviare il programma **Scarico acqua**.



### **Tubo flessibile di scarico in corrispondenza del sifone**

Impostare il selettore programmi su **Spento**, togliere la spina di alimentazione dalla presa.

1. Allentare le fascette, sfilare con cautela il tubo flessibile di scarico (acqua residua).
2. Pulire il tubo flessibile di scarico e il manicotto del sifone.
3. Infilare nuovamente il tubo flessibile di scarico e assicurare il raccordo con la fascetta.



### **Filtro nel raccordo di carico acqua**



#### **Pericolo di scossa elettrica**

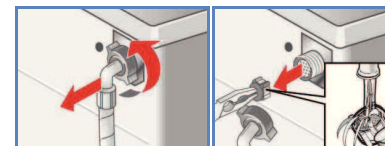
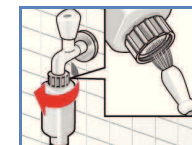
*Non immergere nell'acqua il dispositivo di sicurezza AquaStop (contiene una valvola elettrica).*

Eliminare la pressione dell'acqua nel tubo flessibile di alimentazione:

1. Chiudere il rubinetto dell'acqua!
2. Selezionare un programma qualsiasi (tranne Centrifuga/Scarico acqua)
3. Selezionare **Avvio**/Pausa. Fare eseguire il programma per ca. 40 secondi.
4. Impostare il selettore programmi su **Spento**.  
Estrarre la spina di alimentazione.

Pulizia del filtro:

5. Staccare il tubo flessibile dal rubinetto dell'acqua. Pulire il filtro con una spazzola di piccole dimensioni.  
**e/o** nei modelli Standard e Aqua-Secure:  
Staccare il tubo flessibile sul lato posteriore dell'apparecchio, estrarre il filtro con una pinza e pulirlo.
6. Collegare il tubo flessibile e controllarne la tenuta.





## Cosa fare se ...

● Vi è una perdita d'acqua	<ul style="list-style-type: none"> <li>- Fissare correttamente/sostituire il tubo flessibile di scarico.</li> <li>- Stringere il raccordo a vite del tubo flessibile di alimentazione.</li> </ul>
● Non vi è alimentazione d'acqua. Il detersivo è rimasto nel cassetto.	<ul style="list-style-type: none"> <li>- È stato selezionato <b>Avvio/Pausa</b>?</li> <li>- È stato aperto il rubinetto dell'acqua?</li> <li>- Il filtro potrebbe essere otturato? Pulire il filtro → <i>pagina 11</i>.</li> <li>- Tubo flessibile di alimentazione piegato o schiacciato?</li> </ul>
● L'oblò di carico non si apre.	<ul style="list-style-type: none"> <li>- È attiva la funzione di sicurezza. Interruzione programma? → <i>pagina 4</i>.</li> <li>- È stato selezionato ☐ (Esclus. centrifuga finale = senza centrifuga finale)? → <i>pagina 3,4</i>.</li> <li>- Apertura possibile solo mediante sblocco di emergenza? → <i>pagina 13</i>.</li> </ul>
● Il programma non si avvia.	<ul style="list-style-type: none"> <li>- È stato selezionato <b>Avvio/Pausa</b> oppure ☹ (Fine fra) e il relativo tempo?</li> <li>- L'oblò di carico è chiuso?</li> </ul>
● L'acqua di lavaggio non viene scaricata.	<ul style="list-style-type: none"> <li>- È stato selezionato ☐ (Esclus. centrifuga finale = senza centrifuga finale)? → <i>pagina 3,4</i>.</li> <li>- Pulire la pompa di scarico dell'acqua → <i>pagina 11</i>.</li> <li>- Pulire il tubo rigido di scarico e/o il tubo flessibile di scarico.</li> </ul>
● Nel cestello non si vede acqua.	<ul style="list-style-type: none"> <li>- Nessun errore, l'acqua è al di sotto della zona visibile.</li> </ul>
● Risultato di centrifugazione insoddisfacente. Biancheria bagnata, troppo umida.	<ul style="list-style-type: none"> <li>- Nessun errore, il sistema di controllo antisbilanciamento ha interrotto la centrifuga, distribuzione della biancheria irregolare. Lavare insieme capi di biancheria grandi e piccoli.</li> <li>- È stato selezionato <b>Stiramento</b>? → <i>pagina 5</i>.</li> <li>- È stata selezionata una velocità di rotazione troppo bassa? → <i>pagina 5</i>.</li> </ul>
● La durata del programma cambia durante il ciclo di lavaggio.	<ul style="list-style-type: none"> <li>- Nessun errore - l'esecuzione del programma viene ottimizzata per il rispettivo processo di lavaggio. Questo nel display può comportare variazioni della durata del programma.</li> </ul>
● Avviamento ripetuto della centrifuga.	<ul style="list-style-type: none"> <li>- Nessun errore, il sistema di controllo antisbilanciamento compensa lo squilibrio.</li> </ul>
● Acqua residua nello scomparto ☼ per gli additivi.	<ul style="list-style-type: none"> <li>- Nessun errore, l'azione dell'additivo non viene compromessa.</li> <li>- Se necessario pulire l'inserto → <i>pagina 10</i>.</li> </ul>
● Formazione di odore nella lavatrice.	<ul style="list-style-type: none"> <li>- Eseguire il programma <b>Cotone/Colorati 90 °C</b> senza biancheria. Utilizzare il detersivo.</li> </ul>
● Fuoriuscita di schiuma dal cassetto detersivo.	<ul style="list-style-type: none"> <li>- È stato utilizzato troppo detersivo?</li> <li>- Diluire 1 cucchiaino da tavola di ammorbidente in ½ litro d'acqua e versarlo nello scomparto <b>II</b> (<i>Non per tessuti outdoor o piumini!</i>).</li> <li>- Nel ciclo di lavaggio successivo ridurre il dosaggio del detersivo.</li> </ul>
● L'indicazione di stato <b>Lavaggio</b> lampeggia. Eventualmente dal cassetto detersivo esce detersivo.	<ul style="list-style-type: none"> <li>- I piedini dell'apparecchio sono fissati bene?</li> <li>- Fissare bene i piedini dell'apparecchio → <i>Vedere Istruzioni per l'installazione</i>.</li> <li>- I fermi di trasporto sono stati rimossi?</li> <li>- Rimuovere i fermi di trasporto → <i>Vedere Istruzioni per l'installazione</i>.</li> </ul>
● Durante il funzionamento, il display/le spie luminose non funzionano.	<ul style="list-style-type: none"> <li>- Interruzione dell'alimentazione elettrica?</li> <li>- È scattato il dispositivo di sicurezza? Inserire/sostituire il dispositivo di sicurezza.</li> <li>- Se l'anomalia si ripete, rivolgersi al servizio di assistenza clienti.</li> </ul>
● Rumori durante la centrifugazione e scarico.	<ul style="list-style-type: none"> <li>- Pulire la pompa di scarico acqua → <i>pagina 10</i>.</li> </ul>
● Svolgimento del programma più lungo del solito.	<ul style="list-style-type: none"> <li>- Nessun errore, il sistema di controllo antisbilanciamento compensa lo squilibrio distribuendo ripetutamente la biancheria.</li> <li>- Nessun errore - sistema di controllo schiuma attivo - aggiunta di un ciclo di risciacquo.</li> </ul>

## Cosa fare se...

● Residui di detersivo sulla biancheria.	<ul style="list-style-type: none"> <li>- Alcuni detersivi senza fosfati contengono residui insolubili in acqua.</li> <li>- Selezionare <b>Rapido</b> oppure spazzolare la biancheria dopo il lavaggio.</li> </ul>
● Sul display -P-	<ul style="list-style-type: none"> <li>- <b>Avvio/Pausa</b> selezionato.</li> <li>- Per far proseguire il programma, selezionare il tasto <b>Avvio/Pausa</b>.</li> </ul>
● Nello stato di pausa lampeggia rapidamente Avvio/Pausa e viene emesso un segnale acustico.	<ul style="list-style-type: none"> <li>- Livello acqua troppo alto. Non è possibile aggiungere biancheria. Se necessario chiudere subito l'oblò di carico.</li> <li>- Per far proseguire il programma selezionare il tasto <b>Avvio/Pausa</b>.</li> </ul>
<p>Se non si riesce a eliminare autonomamente l'inconveniente (accensione/spegnimento) oppure se è necessaria una riparazione:</p> <ul style="list-style-type: none"> <li>- Impostare il selettore programmi su <b>Spento</b> e togliere la spina di alimentazione dalla presa.</li> <li>- Chiudere il rubinetto dell'acqua e rivolgersi al servizio di assistenza clienti → <i>pagina 13</i>.</li> </ul>	

## Sblocco di emergenza ad es. in caso di interruzione dell'alimentazione elettrica



Il programma riparte quando viene ristabilita l'alimentazione elettrica. Se, tuttavia, occorre prelevare la biancheria, è possibile aprire l'oblò di carico azionando lo sblocco d'emergenza nel modo seguente:

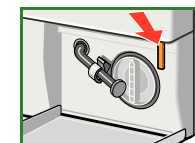
### Pericolo di scottature!

L'acqua di lavaggio e la biancheria possono essere molto calde. Se necessario, fare raffreddare.

Non introdurre le mani nel cestello se sta ancora girando.

Non aprire l'oblò di carico se si vede acqua sul vetro.

1. Impostare il selettore programmi su **Spento** e togliere la spina di alimentazione dalla presa.
2. Far uscire l'acqua di lavaggio → *pagina 10*.
3. Spingere verso il basso lo sblocco d'emergenza con un attrezzo e rilasciarlo. È possibile aprire l'oblò di carico.



## Servizio di assistenza clienti

Se non è possibile riparare autonomamente un guasto (Cosa fare quando... , → *pagina 12, 13*), rivolgersi al nostro servizio di assistenza tecnica. Troviamo sempre la soluzione adatta al caso, anche per evitare interventi inutili da parte di un tecnico.

È possibile trovare i contatti del servizio di assistenza tecnica più vicino nell'elenco del servizio di assistenza tecnica oppure qui di seguito (a seconda del modello).

- **IT** 800-829120 Linea verde  
- **CH** 0848 840 040

Comunicare al servizio di assistenza clienti il numero prodotto (E-Nr) e il codice di produzione (FD) dell'apparecchio.

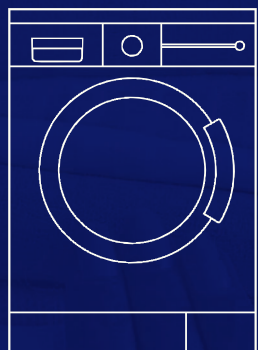
E-Nr. \_\_\_\_\_ FD \_\_\_\_\_

Numero prodotto Codice di produzione

Queste indicazioni si trovano:  
all'interno dell'oblò di carico\* / sullo sportello di manutenzione\* aperto e nella parte posteriore dell'apparecchio.

\* a seconda del modello

**Fidatevi delle competenze del produttore.** Rivolgetevi a noi. Avrete la garanzia che la riparazione venga effettuata da tecnici esperti che utilizzano pezzi di ricambio originali.



**Lavatrice**

**Istruzioni per l'uso**

**it**



**BOSCH**



*Osservare le avvertenze di sicurezza a pagina 8!*



Mettere in funzione la lavatrice solo dopo aver letto queste istruzioni e le istruzioni per l'installazione allegate.